	所在地 〒038-3692 板柳町大字板柳字土井239-3 電 話 (0172) 73-2111 F a x (0172) 73-2120			木 楓	花 りんごの花	鳥 ー
	首 長 なりた まこと <b>成田 誠</b> (63歳) 第1期 任期31. 4. 29			姉妹都市提携 ヤキマ市 米国ワシントン州 昭47.2.3 友好都市提携 昌平区 中国北京市 平5.6.23		虫 マメコバチ
	副町長 村上 孝夫			沿革 昭30.3.10 合併 板柳町 小阿弥村 畑岡村 沿川村 昭31.2.12 境界変更 藤崎町大字下俵外字東豊田、 大字木塚字北亀田の一部 昭33.11.1 境界変更 鶴田町大字石野、野中 (字梅林、鶴住の一部を除く)		
	議 長 葛西 清人			地域指定 (農) (畜) (半)		
議 員	現議員数 (1) 12	条約定数 [ ] 12	任 期 平成 32.3.9			

(平成28年4月1日現在)

**【人 口】**

(人、世帯)

区 分	人 口	世帯数
12.10.1 (国調)	16,840	4,828
17.10.1 (国調)	16,222	4,858
22.10.1 (国調)	15,227	4,770
28.4.1 (住基)	14,271	5,465

**【産業構造】 (22.10国調)**

(人、%)

区 分	就業人口	構 成 比
第1次産業	3,119	38.5
第2次産業	1,320	16.3
第3次産業	3,652	45.1
計 (分類不能分含む)	8,221	

構成比は分母から分類不能分を除いて算出

**【人口動態】 (22.10国調)**

人口密度	364.2人/km <sup>2</sup>
人口伸率	△6.1%
0～14歳人口割合	11.5%
65歳以上人口割合	29.4%

**【行政区域面積】 (27.10.1現在)**

41.88 km <sup>2</sup>
-----------------------

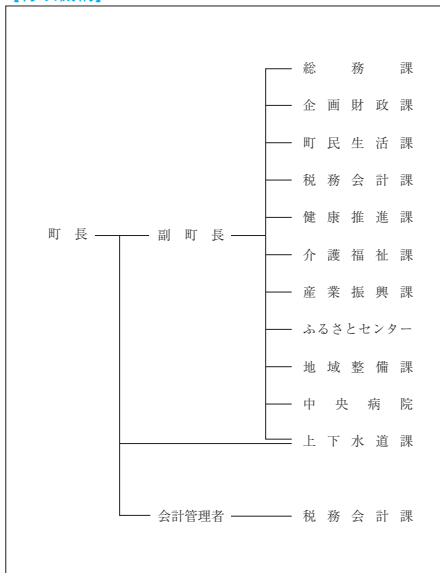
**【職員数】 (27.4.1現在)**

(人)

普 通 会 計 計	99
一 般 行 政 部 門	79
特 別 行 政 部 門	20
公 営 企 業 等 会 計 計	60
合 計	159

**【一般行政職平均給料月額等】 (27.4.1現在)**

一般行政職平均給料月額 (百 円)	2,961
〃 平均年齢 ( 歳 )	40.8
〃 平均経験年数 ( 年 )	18.8

**【行政機構】**


### 【主な歳入歳出】

(百万円、%)

区 分	28年度 当 初	構成比	26年度 決 算	構成比
歳 入 計	5,499	100.0	6,074	100.0
地 方 税	856	15.6	880	14.5
地 方 交 付 税	2,440	44.4	2,894	47.6
国・県支出金	1,122	20.4	1,071	17.6
地方債(臨財債除く)	31	0.6	51	0.8
臨時財政対策債	160	2.9	217	3.6
繰 入 金	364	6.6	342	5.6
そ の 他	526	9.6	619	10.2
歳 出 計	5,499	100.0	5,838	100.0
義 務 的 経 費 計	2,632	47.9	2,571	44.0
人 件 費	970	17.6	972	16.6
扶 助 費	1,180	21.5	1,111	19.0
公 債 費	482	8.8	488	8.4
投 資 的 経 費 計	169	3.1	91	1.6
普通建設事業費	169	3.1	91	1.6
そ の 他 経 費 計	2,698	49.1	3,176	54.4
物 件 費	662	12.0	595	10.2
補 助 費 等	1,185	21.5	1,303	22.3
繰 出 金	794	14.4	751	12.9
そ の 他	57	1.0	527	9.0

### 【財政指数】

(26年度決算)(百万円、%)

標準財政規模	3,953
財政力指数	0.247
経常収支比率	85.5
基金現在高	2,117
財政調整基金	607
減債基金	1,028
対標準財政規模 <sup>※</sup>	41.4%
その他特定目的基金	482
地方債現在高(臨財債含む)	4,747
地方債現在高(臨財債除く)	2,096

※対標準 =  $\frac{\text{財政調整基金} + \text{減債基金}}{\text{標準財政規模}} \times 100$   
財政規模

### 【健全化判断比率】

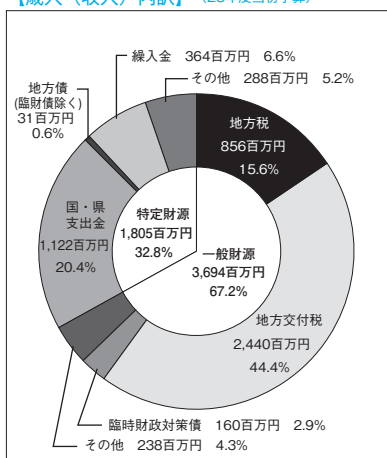
(26年度決算)(%)

実質赤字比率	- (15.00)
連結実質赤字比率	- (20.00)
実質公債費比率	11.9 (25.0)
将来負担比率	84.7 (350.0)

( ) 内は早期健全化基準

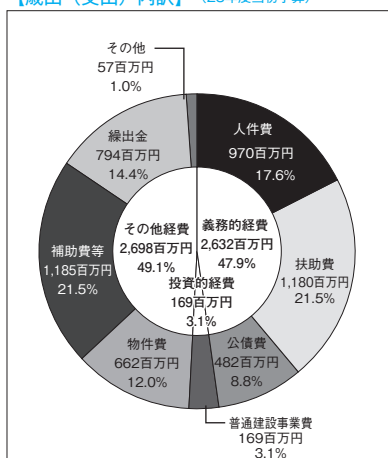
### 【歳入(収入)内訳】

(28年度当初予算)



### 【歳出(支出)内訳】

(28年度当初予算)



【財政比較分析表】 (26年度普通会計決算)

項 目	板柳町	類似団体	県内平均
財政力(財政力指数)	0.25	0.31	0.32
財政構造の弾力性(経常収支比率)	85.5%	86.8%	90.7%
公債費負担の状況(実質公債費比率)	11.9%	11.2%	13.1%
将来負担の状況(将来負担比率)	84.7%	49.7%	92.2%
給与水準(ラスパイレス指数)	95.3	94.9	95.8
定員管理の状況(人口千人当たり職員数)	6.77人	10.66人	6.75人
人件費・物件費等の状況(人口1人当たり人件費・物件費等決算額)	99,831円	174,063円	121,547円

【税収の状況】 (26年度決算)

(百万円、%)

区 分	税収計	市 町 村 民 税			固 定 資 産 税				その他計
		個 人	法 人	計	土 地	家 屋	償却資産	計	
収入済額	880	329	32	361	105	227	43	375	144
(構成比)	(100.0)	(37.4)	(3.6)	(41.0)	(11.9)	(25.8)	(4.9)	(42.6)	(16.4)
徴収率	87.0	90.1	93.8	90.4	79.1	81.4	81.3	80.7	97.8

【公営企業会計の状況】 (26年度決算)

(百万円、%)

会計名(法 適)	総収益	総費用	純 損 益	他会計繰入金	資金不足比率
水道事業会計	312	250	62	28	—
板柳中央病院事業会計	1,128	905	223	327	—
公共下水道事業会計	301	289	12	152	—
会計名(法非適)	歳 入	歳 出	形式収支	他会計繰入金	資金不足比率
農業集落排水事業特別会計	175	175	0	142	—

【公共施設整備状況】

(%, m<sup>2</sup>)

道 路 改 良 率	50.3
道 路 舗 装 率	61.1
都市公園等(人口1人当たり面積)	7.4
上 水 道 等 普 及 率	99.3
汚 水 処 理 施 設 整 備 率	88.9

【福祉・教育・文化・医療施設】

(カ所)

福 祉 ・ 教 育	保 育 所	0	文 化	体 育 館	1
	幼 稚 園	1		プ ー ル	2
	小 学 校	4		陸 上 競 技 場	0
	中 学 校	1		野 球 場	1
文 化	市 民 会 館 等	2	医 療	病 院	1
	公 民 館	1		(病 床 数)	(87)
	図 書 館	1		診 療 所	13

※保育所は市町村立分のみ

※文化施設は市町村立分のみ

## 【平成28年度主要施策】

(百万円)

項 目	事 業 概 要	当初予算
子ども医療費給付金	小学校1年生から6年生までの子どもが、医療機関等で受診した場合の保険受診に係る自己負担分を保護者へ給付する	18
予防接種委託料(乳幼児インフルエンザ含む)	免疫水準を維持するため予防接種の接種機会を安定的に確保するとともに、一定の接種率を維持し感染症予防に努める	22
各種検診委託料(40歳がん検診無料含)	健康増進法健診及び各種がん検診、結核検診等の実施により、疾病の早期発見・治療につなげるとともに町民自らの健康管理を図る	29
多面的機能支払交付金(資源向上支払交付金)	水路、農道等の補修や景観形成など農村環境保全を始めとする地域資源の質的向上を図る共同活動、施設の長寿命化活動を支援する	7
公共下水道事業	公共用水域の水質保全及び地域住民の生活環境の改善を図るために、平成2年度から事業に着手し、町内各地区を随時整備する	99

## 【平成28年度ユニークソフト事業】

(千円)

項 目	事 業 概 要	当初予算
地域おこし協力隊員補助金	地域おこし協力隊導入による新規就農者や農業後継者、農業従事者の確保、それにつながる仕組みづくりや町農業の発展を図る	3,100
子育て世帯定住サポート補助金	町外からの転入で、中学生以下の子どもがいる世帯(妊婦含む)への新築又は中古住宅取得費用を補助する	7,819
割増金付き商品券発行補助金(子育て世帯用)	経済負担の大きい子育て世代を重視したプレミアム商品券を発行し、購買意欲拡大による商店街活性化、町外への消費者流出防止を図る	7,200
りんごの里いたやなぎまつり補助金	りんごまつり、雪まつりを振興することにより町の発展及び地域の活性化を図ることを目的に、補助金を交付する	1,100
りんごの里いたやなぎまるかじりウォーク実行委員会交付金	健康づくりの一環として人気のある「ウォーキング」の板柳大会「りんごの里まるかじりウォーク」開催に係る経費を支援する	600

## 【祭・行事】

りんご灯まつり(8月9日～11日)、クラフト小径(10月第1土曜日・日曜日)、りんごの里板柳まるかじりウォーク(10月第2日曜日)、雪まつり(2月11日)
---

## 【主な施設】


板柳町ふるさとセンター、板柳町多目的ホール「あぶる」、老人憩の家「いきいきセンター」、国民健康保険板柳中央病院
---

## 【名所・旧跡・著名人】

名 所	海童神社、工藤忠(旧満州国皇帝の侍衛長)生家「皇帝の森」
旧 跡	古館城址
著 名 人	桜錦(大相撲)、追風海(同)、高見盛(同、現・振分親方)、松山忠三(水彩画家)、福士加代子(陸上選手)

## 【名産・特産品】

農 林 水 産 物	りんご(9月上旬～11月中旬)、いたや毛豆
伝 統 工 芸 品	りんご樹皮細工、りんご草木染め、板柳焼
そ の 他	りんご加工品(ジュース、ジャム、ドレッシング、ソース、ケチャップ、ファイバークッキー、ジュレ、完熟りんご黒酢)

	所在地 〒038-3595 鶴田町大字鶴田字早瀬200-1 電 話 (0173) 22-2111 F a x (0173) 22-6007			木 黒松	花 りんごの花	鳥 丹頂鶴
	首 長 あいかわ まさみつ <b>相川 正光</b> (62歳) 第1期 任期30. 8. 20			姉妹都市提携 アメリカ合衆国オレゴン州フッドリバー市 (S 52. 7. 27) (友好交流提携) 鹿児島県さつま町 (H 22. 11. 13)		
副町長	—	議 長	松山 明			
議 員	現議員数 (1) 12	条例定数 [ ] 12	任 期 平成 32. 2. 29			
			地域指定 (興) (都) (半)			

(平成28年4月1日現在)

**【人 口】**

(人、世帯)

区 分	人 口	世帯数
12. 10. 1 (国調)	15, 795	4, 396
17. 10. 1 (国調)	15, 218	4, 394
22. 10. 1 (国調)	14, 270	4, 402
28. 4. 1 (住基)	13, 508	5, 379

**【産業構造】 (22.10国調)**

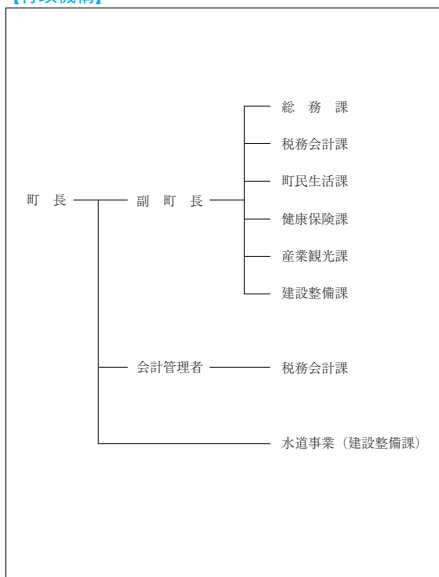
(人、%)

区 分	就業人口	構 成 比
第1次産業	2, 703	38. 3
第2次産業	1, 212	17. 2
第3次産業	3, 142	44. 5
計 (分類不能分含む)	7, 076	

構成比は分母から分類不能分を除いて算出

**【人口動態】 (22.10国調)**

人口密度	307. 5人/km <sup>2</sup>
人口伸率	△ 6. 2 %
0～14歳人口割合	12. 5 %
65歳以上人口割合	29. 8 %

**【行政機構】**

**【行政区域面積】 (27.10.1現在)**

46. 43 km <sup>2</sup>
------------------------

**【職員数】 (27.4.1現在)**

(人)

普 通 会 計 計	95
一 般 行 政 部 門	75
特 別 行 政 部 門	20
公 営 企 業 等 会 計 計	16
合 計	111

**【一般行政職平均給料月額等】 (27.4.1現在)**

一般行政職平均給料月額 (百 円)	3, 251
〃 平均年齢 ( 歳 )	43. 7
〃 平均経験年数 ( 年 )	22. 9

### 【主な歳入歳出】

(百万円、%)

区 分	28年度 当初	構成比	26年度 決算	構成比
歳 入 計	5,833	100.0	6,992	100.0
地方税	814	14.0	826	11.8
地方交付税	2,935	50.3	2,970	42.5
国・県支出金	1,157	19.8	1,494	21.4
地方債(臨財債除く)	63	1.1	399	5.7
臨時財政対策債	172	2.9	209	3.0
繰入金	157	2.7	462	6.6
その他	535	9.2	632	9.0
歳 出 計	5,833	100.0	6,672	100.0
義務的経費計	2,636	45.2	2,696	40.4
人件費	929	15.9	973	14.6
扶助費	1,173	20.1	1,133	17.0
公債費	534	9.2	590	8.8
投資的経費計	164	2.8	819	12.3
普通建設事業費	164	2.8	819	12.3
その他経費計	3,033	52.0	3,157	47.3
物件費	805	13.8	820	12.3
補助費等	1,308	22.4	1,457	21.8
繰出金	720	12.3	647	9.7
その他	200	3.4	233	3.5

### 【財政指数】

(26年度決算)(百万円、%)

標準財政規模	3,945
財政力指数	0.232
経常収支比率	95.0
基金現在高	539
財政調整基金	300
減債基金	122
対標準財政規模 <sup>※</sup>	10.7%
その他特定目的基金	117
地方債現在高(臨財債含む)	5,129
地方債現在高(臨財債除く)	2,517

※対標準 財政規模 =  $\frac{\text{財政調整基金} + \text{減債基金}}{\text{標準財政規模}} \times 100$

### 【健全化判断比率】

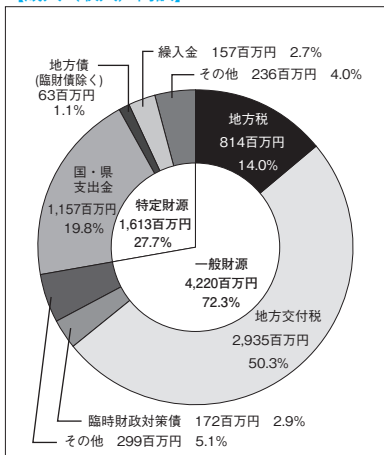
(26年度決算)(%)

実質赤字比率	- (15.00)
連結実質赤字比率	- (20.00)
実質公債費比率	13.1 (25.0)
将来負担比率	161.9 (350.0)

( ) 内は早期健全化基準

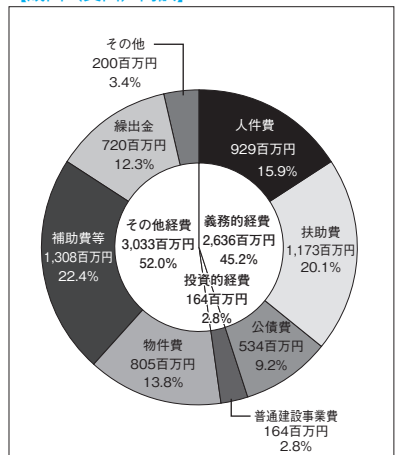
### 【歳入(収入)内訳】

(28年度当初予算)



### 【歳出(支出)内訳】

(28年度当初予算)



【財政比較分析表】 (26年度普通会計決算)

項 目	鶴田町	類似団体	県内平均
財政力(財政力指数)	0.23	0.26	0.32
財政構造の弾力性(経常収支比率)	95.0%	86.5%	90.7%
公債費負担の状況(実質公債費比率)	13.1%	11.5%	13.1%
将来負担の状況(将来負担比率)	161.9%	54.0%	92.2%
給与水準(ラスパイレス指数)	96.1	94.9	95.8
定員管理の状況(人口千人当たり職員数)	6.87人	11.31人	6.75人
人件費・物件費等の状況(人口1人当たり人件費・物件費等決算額)	128,790円	193,439円	121,547円

【税収の状況】 (26年度決算)

(百万円、%)

区 分	税収計	市 町 村 民 税			固 定 資 産 税				その他計
		個 人	法 人	計	土 地	家 屋	償却資産	計	
収入済額	826	287	24	311	89	180	68	337	178
(構成比)	(100.0)	(34.8)	(2.9)	(37.7)	(10.8)	(21.8)	(8.2)	(40.8)	(21.5)
徴収率	88.8	89.0	96.0	89.5	83.9	84.0	84.0	84.0	98.2

【公営企業会計の状況】 (26年度決算)

(百万円、%)

会計名(法 適)	総収益	総費用	純 損 益	他会計繰入金	資金不足比率
水道事業会計	289	275	14	0	—
下水道事業会計	693	623	70	426	—

【公共施設整備状況】

(%, m<sup>2</sup>)

道 路 改 良 率	82.8
道 路 舗 装 率	60.4
都市公園等(人口1人当たり面積)	12.3
上 水 道 等 普 及 率	98.4
汚 水 処 理 施 設 整 備 率	89.8

【福祉・教育・文化・医療施設】

(ヵ所)

福 祉 ・ 教 育	保 育 所	1	文 化	体 育 館	3
	幼 稚 園	1		プ ー ル	1
	小 学 校	6		陸 上 競 技 場	0
	中 学 校	1		野 球 場	2
文 化	市 民 会 館 等	0	医 療	病 院 (病床数)	0 (0)
	公 民 館	1		診 療 所	5
	図 書 館	0			

※保育所は市町村立分のみ

※文化施設は市町村立分のみ

### 【平成28年度主要施策】

(百万円)

項 目	事 業 概 要	当初予算
鶴の舞橋改修事業	平成6年に津軽富士見湖に架けられた、鶴と国際交流の里・鶴田町のシンボルである「鶴の舞橋」の維持・改修工事を行う	7
沖ふれあいセンター整備事業	町のコミュニティ助成事業を利用し、老朽化した「沖文化センター」に代わる「沖ふれあいセンター」を新築し、地域でのコミュニティ活動を活性化させる	48
乳幼児・児童医療費給付事業	乳幼児・児童の保健及び子育て世帯への支援を図るため、小学校卒業までの医療費について助成する	33
町営住宅整備事業	社会資本整備総合交付金事業を利用し、屋根の張り替えと公共下水との接続を行う	29
防犯灯LED化整備更新事業	町の防犯灯設備が耐用年数を経過し、更新時期を迎えるに伴い各集落・町内会の防犯灯更新に補助し、LED化を図る	23

### 【平成28年度ユニークソフト事業】

(千円)

項 目	事 業 概 要	当初予算
朝ごはん運動	ごはんを中心とした食生活の環境づくりと消費者に農作物を供給する体制づくり、子どもへの食育を推進し、健康で長寿の町づくりを目指す	48,000
児童育成支援金支給事業	鶴田町に5年以上住所を有し、かつ2人以上の子を扶養している場合に、第3子以降の子から誕生祝金等の支援金を支給する	13,800
長寿祝金支給事業	鶴田町に30年以上住所を有する者で満95歳に達した方に祝い金と祝い状を贈呈。満100歳に達した方にゴールドメダルを贈呈する	23,158
定住支援交付金事業	他市町村に住所を有する方、又は町内に住所を有するが住宅を所有しない方の定住促進を図るため、新築又は中古の住宅を取得した場合、固定資産税相当額の一部を町商品券により交付する	1,000
外国青年による津軽弁大会	外国青年に津軽弁を通じて、津軽の文化や風習に触れて理解していただくとともに、住民との相互理解を深め、地域の活性化を図る	239

### 【祭・行事】

津軽富士見湖桜まつり（4月29日～30日）、外国青年による津軽弁大会（7月2日）、つるたまつり（8月中旬）、スチューベンぶどうまつり（10月中旬）、町民文化祭・いのちのまつり（11月中旬）、鶴風揚げ大会（1月2日・8月15日）
---

### 【主な施設】

鶴の舞橋・富士見湖パーク、丹頂鶴自然公園、国際交流会館、保健福祉センター「鶴遊館」、道の駅つるた「鶴の里あるじゃ」
---


### 【名所・旧跡・著名人】

名 所	津軽富士見湖、鶴の舞橋、トドロッコ（モミの木、県天然記念物）
旧 跡	
著 名 人	

### 【名産・特産品】

農 林 水 産 物	スチューベンぶどう（作付面積全国第1位、生産量全国第1位、旬の時期11月～1月）、りんご、米加工品（米粉パン）
伝 統 工 芸 品	
そ の 他	スチューベン加工品（ドリンク酢、ワイン、ジュースなど）りんごジュース、鶴の恩返し（純米吟醸酒）、大豆加工品（テンペ、ジャンボパン、パケツ豆腐）



	所在地 〒037-0392 中泊町大字中里字亀山434-1 電 話 (0173) 57-2111 F a x (0173) 57-3849		木 ヒバ	花 菊	鳥 ツバメ
	首 長 お の 小野 俊逸 (73歳) 第5期 任期29. 4. 23		姉妹都市提携 —		
副町長	秋元 良一	議 長	兵庫 桂蔵		
議 員	現議員数 (0) 15	条例定数 [13] 15	任 期 平成 31. 1. 15		
沿革 昭30. 3. 1 合併 (中里町、内潟村、武田村) 昭41. 12. 1 境界変更 (稲垣村大字下繁田の一部) 平17. 3. 28 中里町と小泊村が合併し中泊町となる					
地域指定 (過) (迎) (集) (農) (手)					

(平成28年4月1日現在)

### 【人 口】

(人、世帯)

区 分	人 口	世帯数
12. 10. 1 (国調)	15, 325	4, 589
17. 10. 1 (国調)	14, 184	4, 476
22. 10. 1 (国調)	12, 743	4, 370
28. 4. 1 (住基)	11, 822	5, 136

### 【産業構造】 (22.10国調)

(人、%)

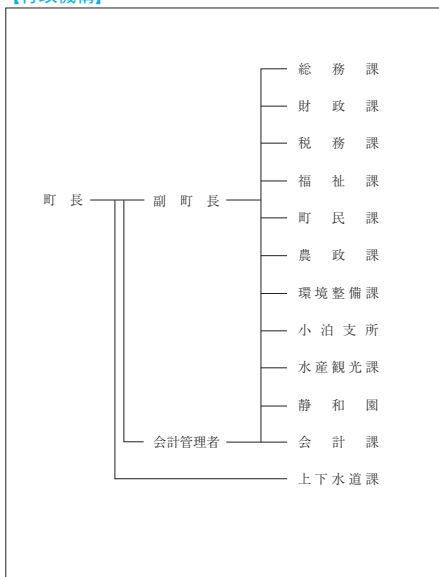
区 分	就業人口	構 成 比
第1次産業	1, 389	26. 7
第2次産業	1, 433	27. 5
第3次産業	2, 382	45. 8
計 (分類不能分含む)	5, 206	

構成比は分母から分類不能分を除いて算出

### 【人口動態】 (22.10国調)

人口密度	58. 9 人/km <sup>2</sup>
人口伸率	△ 10. 2 %
0～14歳人口割合	10. 0 %
65歳以上人口割合	33. 0 %

### 【行政機構】



### 【行政区域名積】 (27.10.1現在)

216. 32 km <sup>2</sup>
-------------------------

### 【職員数】 (27.4.1現在)

(人)

普 通 会 計 計	120
一 般 行 政 部 門	95
特 別 行 政 部 門	25
公 営 企 業 等 会 計 計	42
合 計	162

### 【一般行政職平均給料月額等】 (27.4.1現在)

一般行政職平均給料月額 (百 円)	3, 266
平均年齢 ( 歳 )	45. 8
平均経験年数 ( 年 )	25. 0

### 【主な歳入歳出】

(百万円、%)

区 分	28年度 当 初	構成比	26年度 決 算	構成比
歳 入 計	8,959	100.0	7,412	100.0
地 方 税	715	8.0	743	10.0
地 方 交 付 税	3,639	40.6	4,034	54.4
国・県支出金	1,226	13.7	1,044	14.1
地方債(臨財債除く)	2,139	23.9	627	8.5
臨時財政対策債	213	2.4	250	3.4
繰 入 金	391	4.4	143	1.9
そ の 他	636	7.1	571	7.7
歳 出 計	8,959	100.0	7,267	100.0
義 務 的 経 費 計	2,975	33.2	3,081	42.4
人 件 費	1,109	12.4	1,229	16.9
扶 助 費	797	8.9	724	10.0
公 債 費	1,069	11.9	1,128	15.5
投 資 的 経 費 計	2,514	28.1	879	12.1
普通建設事業費	2,514	28.1	863	11.9
そ の 他 経 費 計	3,470	38.7	3,307	45.5
物 件 費	1,290	14.4	1,019	14.0
補 助 費 等	1,316	14.7	1,112	15.3
繰 出 金	741	8.3	779	10.7
そ の 他	123	1.4	397	5.5

### 【財政指数】

(26年度決算)(百万円、%)

標準財政規模	4,826
財政力指数	0.189
経常収支比率	89.4
基金現在高	1,918
財政調整基金	877
減債基金	8
対標準財政規模 <sup>※</sup>	18.3%
その他特定目的基金	1,033
地方債現在高(臨財債含む)	11,233
地方債現在高(臨財債除く)	7,750

※対標準 =  $\frac{\text{財政調整基金} + \text{減債基金}}{\text{標準財政規模}} \times 100$   
財政規模

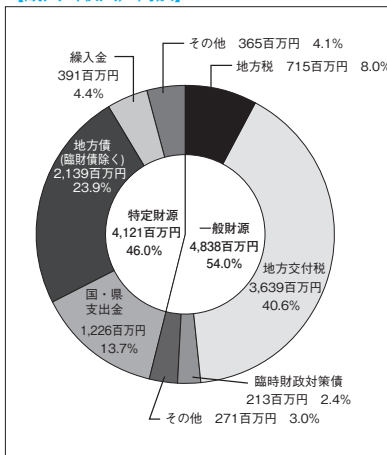
### 【健全化判断比率】

(26年度決算)(%)

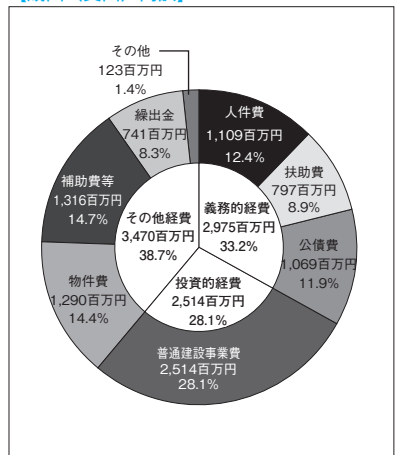
実質赤字比率	- (15.00)
連結実質赤字比率	- (20.00)
実質公債費比率	12.6 (25.0)
将来負担比率	96.8 (350.0)

( )内は早期健全化基準

### 【歳入(収入)内訳】(28年度当初予算)



### 【歳出(支出)内訳】(28年度当初予算)



【財政比較分析表】 (26年度普通会計決算)

項 目	中泊町	類似団体	県内平均
財政力（財政力指数）	0.19	0.26	0.32
財政構造の弾力性（経常収支比率）	89.4%	86.5%	90.7%
公債費負担の状況（実質公債費比率）	12.6%	11.5%	13.1%
将来負担の状況（将来負担比率）	96.8%	54.0%	92.2%
給与水準（ラスパイレス指数）	93.2	94.9	95.8
定員管理の状況（人口千人当たり職員数）	9.84人	11.31人	6.75人
人件費・物件費等の状況（人口1人当たり人件費・物件費等決算額）	184,102円	193,439円	121,547円

【税収の状況】 (26年度決算)

(百万円、%)

区 分	税収計	市 町 村 民 税			固 定 資 産 税				その他計
		個 人	法 人	計	土 地	家 屋	償却資産	計	
収入済額	743	264	38	302	93	150	56	299	142
(構成比)	(100.0)	(35.5)	(5.1)	(40.6)	(12.5)	(20.2)	(7.6)	(40.3)	(19.1)
徴収率	78.5	80.4	93.1	81.8	68.9	69.4	71.2	69.6	96.3

【公営企業会計の状況】 (26年度決算)

(百万円、%)

会計名（法 適）	総収益	総費用	純 損 益	他会計繰入金	資金不足比率
水道事業特別会計	353	283	70	20	—
会計名（法非適）	歳 入	歳 出	形式収支	他会計繰入金	資金不足比率
農業集落排水事業特別会計	40	40	0	34	—
漁業集落排水事業特別会計	20	20	0	17	—

【公共施設整備状況】

(%, m<sup>2</sup>)

道 路 改 良 率	24.2
道 路 舗 装 率	41.2
都市公園等（人口1人当たり面積）	27.7
上 水 道 等 普 及 率	99.2
汚 水 処 理 施 設 整 備 率	21.4

【福祉・教育・文化・医療施設】

(カ所)

福祉・教育	保育所	2	文化	体育館	1
	幼稚園	1		プール	1
	小学校	4		陸上競技場	1
	中学校	2		野球場	2
文化	市民会館等	2	医療	病院 (病床数)	0 (0)
	公民館	3		診療所	13
	図書館	1			

※保育所は市町村立分のみ

※文化施設は市町村立分のみ

## 【平成28年度主要施策】

(百万円)

項 目	事 業 概 要	当初予算
新庁舎建設事業	役場移転に伴う建設工事費等	1,747
もみじ団地住宅建設事業	中里地域には、耐用年数を経過する住宅が点在しているため、これに代わる新団地計60戸を整備し、住環境の向上を図る	343
小泊不燃物処分場適正化事業	現在使用していない不燃物処分場の閉鎖工事を行う	209
防災行政用無線整備事業	同報系防災行政用無線設備の更新を行う	105
町道354号線融雪溝整備事業	融雪溝の整備により、除雪環境の改善を図る	51

## 【平成28年度ユニークソフト事業】

(千円)

項 目	事 業 概 要	当初予算
保育料の無料化	町内に在住（住所を有する）する子ども、保護者が教育・保育施設を利用した場合、保育料を無料とする	303,995
子どもの医療費無料化	町内に在住（住所を有する）する中学卒業までの子どもの保険適用分医療費を助成する	23,021
おもてなし推進事業	津軽中里駅でのイベント開催などを通じ、中泊町の魅力を発信していく	1,966
北海道新幹線開業対策事業	奥津軽いまべつ駅開業に合わせ、首都圏や道南への観光PRを図る	2,848
中泊メバル膳の知名度アップと誘客	中泊町は高級魚メバルの水揚げ青森県ナンバーワン！「中泊メバルの刺身と煮付け膳」の更なる知名度アップと誘客を図る	1,218

## 【祭・行事】

<p>ホテルまつりinなかどまり（7月上旬）、ビーチサッカー青森県大会inこどもり（7月下旬）、なかどまりまつり（中里地域：8月10～11日、小泊地域：8月14～15日）</p>
---

## 【主な施設】

<p>運動公園、森林公園、大沢内ため池公園、ふれあいセンター（宿泊所）、滝ノ沢ふるさと砂防愛ランド（キャンプ場）、パルナス（文化センター・図書館・博物館）、中泊町特産物直売所「ビュア」、徐福の里公園、道の駅こどもり「ポントマリ」、折腰内オートキャンプ場、小説「津軽」の像記念館、駅ナカにぎわい空間（津軽中里駅）</p>
---

## 【名所・旧跡・著名人】

名 所	中里城跡史跡公園、七平展望台、袴腰岳、大沢内ため池（湧つぼ）、十三湖岸公園、不動の滝、津軽三十三観音霊場（十四・十五・十六）、権現崎、竜泊ライン、眺瞰台、セツ滝、みちのく松陰道、マリンパーク
旧 跡	
著 名 人	宝富士関（大相撲）、阿武咲関（同）、出羽の花（同、現・出来山親方）、三上寛（歌手）、横山ひでき（タレント）、木村巖（金多豆蔵人形一座3代目主宰者）

## 【名産・特産品】

農 林 水 産 物	ブルーベリー（夏）、トマト（夏）、中里在来種ハトムギ（秋）、津軽海峡メバル（夏）、ヤリイカ（春）、スルメイカ（夏～秋）、小泊マダコ（夏～冬）
伝 統 工 芸 品	
そ の 他	中泊メバルの刺身と煮付け膳、と漬、ヒノキチオール製品（アスナオール、入浴剤など）、イカ加工品（のしイカ、塩辛、沖漬）



# のへじまち 野辺地町

市町村電算コード 024015

【キャッチフレーズ】 笑顔あふれるまち のへじ

H P ア ド レ ス <http://www.town.noheji.aomori.jp/>

	所在地 〒039-3131 野辺地町字野辺地123-1 電 話 (0175) 64-2111 F a x (0175) 64-9594		木 さくら	花 はまなす	鳥 かもめ
	首 長 なかや じゅんいち 中谷 純逸 (67歳) 第2期 任期31. 10. 26		沿革 明30. 8. 28 町制施行		
副町長	松山 英樹	議 長	古林 輝信		
議 員	現議員数 (0) 10	条例定数 [ ] 12	任 期 平成 31. 4. 30		地域指定 (過) (辺) (農) (畜) (特) (半)

(平成28年4月1日現在)

## 【人 口】

(人、世帯)

区 分	人 口	世帯数
12. 10. 1 (国調)	16, 012	6, 057
17. 10. 1 (国調)	15, 218	5, 880
22. 10. 1 (国調)	14, 314	5, 766
28. 4. 1 (住基)	13, 838	6, 554

## 【産業構造】(22.10国調)

(人、%)

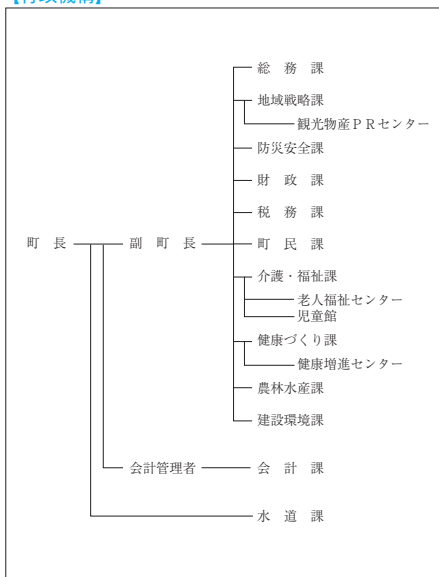
区 分	就業人口	構 成 比
第1次産業	546	8. 5
第2次産業	1, 702	26. 4
第3次産業	4, 206	65. 2
計 (分類不能分含む)	6, 469	

構成比は分母から分類不能分を除いて算出

## 【人口動態】(22.10国調)

人口密度	175. 4 人/km <sup>2</sup>
人口伸率	△ 5. 9 %
0～14歳人口割合	11. 3 %
65歳以上人口割合	29. 2 %

## 【行政機構】



## 【行政区域面積】(27.10.1現在)

81. 68 km <sup>2</sup>
------------------------

## 【職員数】(27.4.1現在)

(人)

普 通 会 計 計	118
一 般 行 政 部 門	96
特 別 行 政 部 門	22
公 営 企 業 等 会 計 計	17
合 計	135

## 【一般行政職平均給料月額等】(27.4.1現在)

一般行政職平均給料月額(百 円)	3, 012
平均年齢( 歳 )	41. 8
平均経験年数( 年 )	20. 3

### 【主な歳入歳出】

(百万円、%)

区 分	28年度 当 初	構成比	26年度 決 算	構成比
歳 入 計	6,070	100.0	6,620	100.0
地 方 税	1,213	20.0	1,315	19.9
地 方 交 付 税	2,120	34.9	2,179	32.9
国・県支出金	1,509	24.9	1,369	20.7
地方債(臨財債除く)	278	4.6	509	7.7
臨時財政対策債	185	3.0	227	3.4
繰 入 金	226	3.7	401	6.1
そ の 他	539	8.9	620	9.4
歳 出 計	6,070	100.0	6,555	100.0
義 務 的 経 費 計	2,587	42.6	2,469	37.6
人 件 費	1,084	17.9	1,049	16.0
扶 助 費	1,020	16.8	992	15.1
公 債 費	483	8.0	428	6.5
投 資 的 経 費 計	484	8.0	810	12.4
普通建設事業費	484	8.0	799	12.2
そ の 他 経 費 計	2,999	49.4	3,276	50.0
物 件 費	825	13.6	779	11.9
補 助 費 等	1,259	20.7	1,414	21.6
繰 出 金	639	10.5	616	9.4
そ の 他	276	4.5	467	7.1

### 【財政指数】

(26年度決算)(百万円、%)

標準財政規模	3,633
財政力指数	0.371
経常収支比率	94.8
基金現在高	943
財政調整基金	490
減債基金	31
対標準財政規模 <sup>※</sup>	14.3%
その他特定目的基金	422
地方債現在高(臨財債含む)	5,917
地方債現在高(臨財債除く)	3,158

※対標準 =  $\frac{\text{財政調整基金} + \text{減債基金}}{\text{標準財政規模}} \times 100$   
財政規模

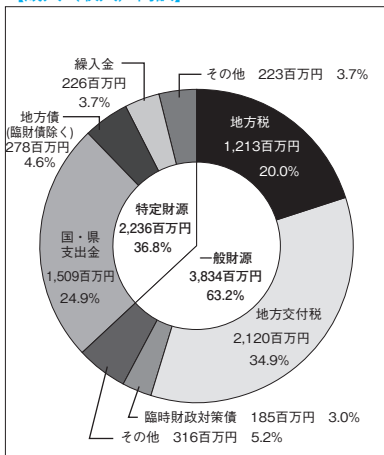
### 【健全化判断比率】

(26年度決算)(%)

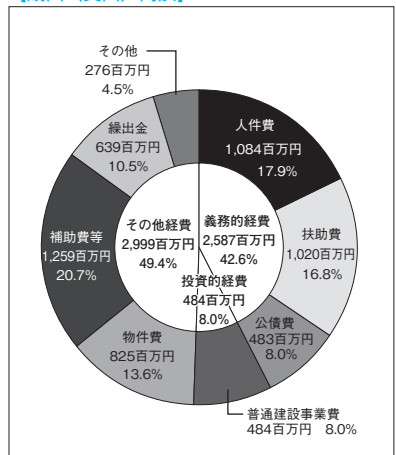
実質赤字比率	- (15.00)
連結実質赤字比率	- (20.00)
実質公債費比率	6.5 (25.0)
将来負担比率	79.8 (350.0)

( ) 内は早期健全化基準

### 【歳入(収入)内訳】 (28年度当初予算)



### 【歳出(支出)内訳】 (28年度当初予算)



【財政比較分析表】 (26年度普通会計決算)

項 目	野辺地町	類似団体	県内平均
財政力（財政力指数）	0.37	0.45	0.32
財政構造の弾力性（経常収支比率）	94.8%	86.9%	90.7%
公債費負担の状況（実質公債費比率）	6.5%	9.1%	13.1%
将来負担の状況（将来負担比率）	79.8%	10.2%	92.2%
給与水準（ラスパイレス指数）	94.6	95.1	95.8
定員管理の状況（人口千人当たり職員数）	8.35人	10.38人	6.75人
人件費・物件費等の状況（人口1人当たり人件費・物件費等決算額）	125,281円	163,130円	121,547円

【税収の状況】 (26年度決算)

(百万円、%)

区 分	税収計	市 町 村 民 税			固 定 資 産 税				その他計
		個 人	法 人	計	土 地	家 屋	償却資産	計	
収入済額	1,315	468	137	605	123	287	125	535	175
(構成比)	(100.0)	(35.6)	(10.4)	(46.0)	(9.4)	(21.8)	(9.5)	(40.7)	(13.3)
徴収率	92.0	91.6	99.2	93.2	88.8	88.8	88.8	88.8	98.7

【公営企業会計の状況】 (26年度決算)

(百万円、%)

会計名（法 適）	総収益	総費用	純 損 益	他会計繰入金	資金不足比率
水道事業特別会計	260	229	31	0	—
会計名（法非適）	歳 入	歳 出	形式収支	他会計繰入金	資金不足比率
下水道事業特別会計	22	22	0	7	—

【公共施設整備状況】

(%、㎡)

道 路 改 良 率	44.8
道 路 舗 装 率	56.8
都市公園等（人口1人当たり面積）	18.4
上 水 道 等 普 及 率	99.4
汚 水 処 理 施 設 整 備 率	47.5

【福祉・教育・文化・医療施設】

(カ所)

福 祉 ・ 教 育	保 育 所	0	文 化	体 育 館	2
	幼 稚 園	1		プ ール	1
	小 学 校	3		陸上競技場	1
	中 学 校	1		野 球 場	2
文 化	市民会館等	0	医 療	病院	1
	公 民 館	2		(病床数)	(151)
	図 書 館	1		診 療 所	14

※保育所は市町村立分のみ

※文化施設は市町村立分のみ

## 【平成28年度主要施策】

(百万円)

項 目	事 業 概 要	当初予算
生産振興総合対策事業	ゆうき青森農業協同組合が主体となり、干草橋地区にある農作物の集出荷施設を有戸鳥井平地区に移転する際に必要な費用を助成する	168
産地水産業強化支援事業費	施設整備支援事業により漁業作業軽労化機器整備として洋上洗浄機10台、耳吊り洗浄機21台を導入し漁業者の労働力、経営環境の向上を図る	46
乳幼児医療費助成事業	野辺地町に住所のある乳幼児の医療費の一部負担金を保護者に支給し、保健衛生及び出生、育児環境の向上を図る	21
柴崎地区町有林皆伐事業	柴崎地区健康レクリエーション施設からの景観の改善と町有財産の有効活用を図るため、柴崎地区の町有林5.72haを皆伐する	10
みちのく丸利活用推進事業	復元北前型弁才船「みちのく丸」に関するグッズの作成や、PRするための看板等を製作し観光資源並びに町の活性化に向け事業を行う	2

## 【平成28年度ユニークソフト事業】

(千円)

項 目	事 業 概 要	当初予算
移住・交流推進施策事業	人口減少問題の克服等、地方創生に取り組むため、町への移住者、交流の増加対策に要する経費を助成する	3,567
妊婦健康診断等交通助成事業	妊娠期の安定と安全な出産を迎え、人口減少を維持する対策として、妊婦健康診査を産科医療機関で受診する際に交通費の一部を助成する	2,580
競技スポーツ強化支援事業	競技スポーツにおいて、東北大会及び全国大会の出場が決定した小・中・高校生の強化合宿を実施する際に必要な費用の一部を助成する	2,000
学力向上指導員設置事業	学力向上指導員を配置し、児童生徒へ指導、教育職員へ助言することで教職員の資質向上が図られ、児童生徒の学力向上に寄与することを期待する	1,896
人材育成助成事業	町内の高校に在籍し、国公立大学及び県立大学を受験する生徒を対象に、予備校が実施する短期間講習に参加するための費用を助成する	1,560

## 【祭・行事】

春まつり（4月下旬～5月上旬）、のへじ常夜燈フェスタ（7月下旬）、のへじ祇園まつり（8月下旬）
---

## 【主な施設】

観光物産PRセンター、柴崎地区健康レクリエーション施設、十符ヶ浦海水浴場、まかど温泉スキー場、サンビレッジのへじ（屋内温水プール）、のへじ生き生き常夜燈市場（産直施設）、歴史民俗資料館
--


## 【名所・旧跡・著名人】

名 所	愛宕公園、浜町の常夜燈、一里塚、日本最古の鉄道防雪原林、馬門温泉、鳥帽子岳、西光寺のしだれ桜
旧 跡	旧野村家住宅離れ「行在所」、藩境塚、野辺地戦争戦死者の墓所
著 名 人	柴崎岳（サッカー選手）、田村優典（陸上競技選手）、田村優宝（陸上競技選手）、花咲ゆき美（演歌歌手）、伊藤桃（タレント）

## 【名産・特産品】

農 林 水 産 物	野辺地葉つきこかぶ（6～9月）、ちまきほたて、ながいも（7月）、トゲクリガニ（4～6月）、ナマコ
伝 統 工 芸 品	
そ の 他	かわらけつめい製品（けつめい茶、茶がゆ、かわらけつめい茶あいす、のへじ北前ラーメン）



	所在地 〒039-2792 七戸町字森ノ上131-4 電 話 (0176) 68-2111 F a x (0176) 68-2804		木 いちよう	花 つつじ	鳥 キジ
	首 長 こまた つとむ <b>小又 勉</b> (67歳) 第2期 任期29. 4. 23		沿革 平17. 3. 31 合併 (七戸町・天間林村)		
副町長	似鳥 和彦	議 長	田嶋 輝雄		
議 員	現議員数 (1) 16	条例定数 [ ] 16	任 期 平成 31. 4. 25	地域指定 (調) (迎) (掛) (農) (畜)	

(平成28年4月1日現在)

### 【人 口】

(人、世帯)

区 分	人 口	世帯数
12. 10. 1 (国調)	19, 357	5, 938
17. 10. 1 (国調)	18, 471	5, 823
22. 10. 1 (国調)	16, 759	5, 713
28. 4. 1 (住基)	16, 382	6, 793

### 【産業構造】 (22.10国調)

(人、%)

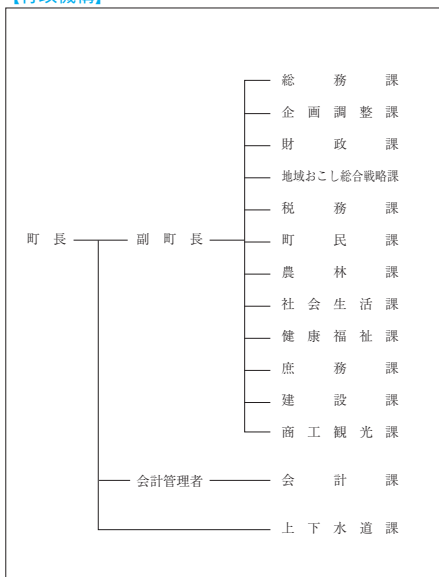
区 分	就業人口	構 成 比
第1次産業	1, 667	20. 3
第2次産業	1, 926	23. 5
第3次産業	4, 601	56. 2
計 (分類不能分含む)	8, 213	

構成比は分母から分類不能分を除いて算出

### 【人口動態】 (22.10国調)

人口密度	49. 7 人/km <sup>2</sup>
人口伸率	△ 9. 3 %
0～14歳人口割合	11. 6 %
65歳以上人口割合	30. 7 %

### 【行政機構】



### 【行政区域名積】 (27.10.1現在)

337. 23 km <sup>2</sup>
-------------------------

### 【職員数】 (27.4.1現在)

(人)

普 通 会 計 計	151
一 般 行 政 部 門	121
特 別 行 政 部 門	30
公 営 企 業 等 会 計 計	18
合 計	169

### 【一般行政職平均給料月額等】 (27.4.1現在)

一般行政職平均給料月額 (百 円)	3, 081
平均年齢 ( 歳 )	40. 9
平均経験年数 ( 年 )	20. 2

### 【主な歳入歳出】

(百万円、%)

区 分	28年度 当 初	構成比	26年度 決 算	構成比
歳 入 計	10,145	100.0	9,812	100.0
地 方 税	1,750	17.2	1,880	19.2
地 方 交 付 税	3,700	36.5	4,584	46.7
国・県 支 出 金	1,968	19.4	1,801	18.4
地方債(臨財債除く)	1,271	12.5	338	3.4
臨時財政対策債	200	2.0	0	0.0
繰 入 金	657	6.5	436	4.4
そ の 他	599	5.9	773	7.9
歳 出 計	10,145	100.0	9,681	100.0
義 務 的 経 費 計	3,633	35.8	4,123	42.6
人 件 費	1,347	13.3	1,445	14.9
扶 助 費	1,195	11.8	1,246	12.9
公 債 費	1,091	10.8	1,432	14.8
投 資 的 経 費 計	2,359	23.3	1,285	13.3
普 通 建 設 事 業 費	2,357	23.2	1,251	12.9
そ の 他 経 費 計	4,153	40.9	4,273	44.1
物 件 費	1,024	10.1	1,074	11.1
補 助 費 等	1,851	18.2	1,685	17.4
繰 出 金	1,153	11.4	1,119	11.5
そ の 他	125	1.2	395	4.1

### 【財政指数】

(26年度決算)(百万円、%)

標準財政規模	6,845
財政力指数	0.318
経常収支比率	93.1
基金現在高	3,054
財政調整基金	1,000
減債基金	715
対標準財政規模 <sup>※</sup>	25.1%
その他特定目的基金	1,339
地方債現在高(臨財債含む)	8,443
地方債現在高(臨財債除く)	5,362

※対標準 =  $\frac{\text{財政調整基金} + \text{減債基金}}{\text{標準財政規模}} \times 100$   
 財政規模

### 【健全化判断比率】

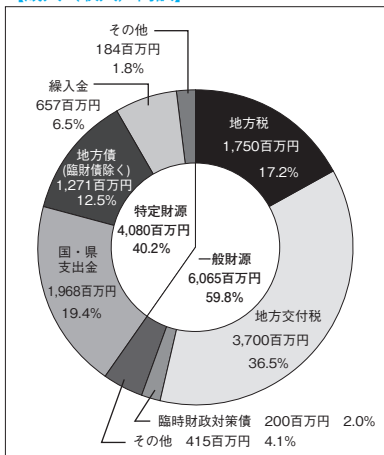
(26年度決算)(%)

実質赤字比率	- (14.10)
連結実質赤字比率	- (19.10)
実質公債費比率	8.8 (25.0)
将来負担比率	43.8 (350.0)

( )内は早期健全化基準

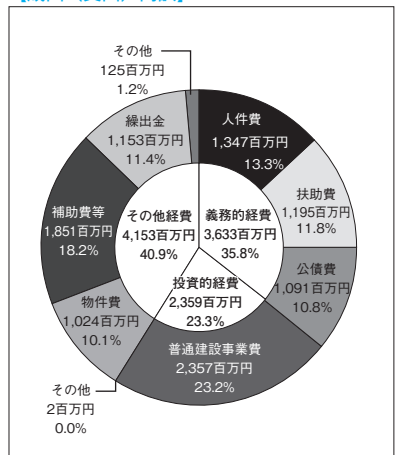
### 【歳入(収入)内訳】

(28年度当初予算)



### 【歳出(支出)内訳】

(28年度当初予算)



【財政比較分析表】 (26年度普通会計決算)

項 目	七戸町	類似団体	県内平均
財政力(財政力指数)	0.32	0.31	0.32
財政構造の弾力性(経常収支比率)	93.1%	86.8%	90.7%
公債費負担の状況(実質公債費比率)	8.8%	11.2%	13.1%
将来負担の状況(将来負担比率)	43.8%	49.7%	92.2%
給与水準(ラスパイレス指数)	96.6	94.9	95.8
定員管理の状況(人口千人当たり職員数)	8.99人	10.66人	6.75人
人件費・物件費等の状況(人口1人当たり人件費・物件費等決算額)	148,834円	174,063円	121,547円

【税収の状況】 (26年度決算)

(百万円、%)

区 分	税収計	市 町 村 民 税			固 定 資 産 税				その他計
		個 人	法 人	計	土 地	家 屋	償却資産	計	
収入済額	1,880	454	87	541	175	305	677	1,157	182
(構成比)	(100.0)	(24.2)	(4.6)	(28.8)	(9.3)	(16.2)	(36.0)	(61.5)	(9.7)
徴収率	93.4	93.1	98.2	93.8	92.7	92.5	92.4	92.5	98.0

【公営企業会計の状況】 (26年度決算)

(百万円、%)

会計名(法 適)	総収益	総費用	純 損 益	他会計繰入金	資金不足比率
水道事業会計	446	262	184	0	—
会計名(法非適)	歳 入	歳 出	形式収支	他会計繰入金	資金不足比率
公共下水道事業特別会計	429	428	1	273	—
農業集落排水事業特別会計	61	61	0	54	—

【公共施設整備状況】

(%, m<sup>2</sup>)

道 路 改 良 率	53.9
道 路 舗 装 率	57.0
都市公園等(人口1人当たり面積)	28.5
上 水 道 等 普 及 率	99.2
汚 水 処 理 施 設 整 備 率	60.6

【福祉・教育・文化・医療施設】

(カ所)

福 祉 ・ 教 育	保 育 所	0	文 化	体 育 館	5
	幼 稚 園	1		プ ー ル	1
	小 学 校	4		陸 上 競 技 場	1
	中 学 校	3		野 球 場	2
文 化	市 民 会 館 等	0	医 療	病 院	1
	公 民 館	2		(病 床 数)	(120)
	図 書 館	1		診 療 所	12

※保育所は市町村立分のみ

※文化施設は市町村立分のみ

### 【平成28年度主要施策】

(百万円)

項 目	事 業 概 要	当初予算
天間林中学校校舎新築工事	平成29年4月開校予定の天間林中学校校舎の新築工事及び外構工事を平成27年度から2ヵ年で整備する	1,441
七戸中学校屋外運動場等改修事業	七戸中学校グラウンドの水はけが悪いことから改修を行う また、屋外プールとテニスコートを撤去し、駐車場を整備する	283
健康増進事業	壮年期からの健康づくりや生活習慣病の予防、早期発見、早期治療を目的に各種健康増進事業を実施する	60
乳幼児・子ども医療費給付事業	子育ての支援のため、出生から中学卒業までに通院や入院にかかった医療費を現物給付する	45
野菜生産力向上対策事業	農業の複合経営化及び活力ある野菜産地づくりを目的に策定した「野菜生産力向上5ヵ年計画」に基づき、各種事業を実施する	36

### 【平成28年度ユニークソフト事業】

(千円)

項 目	事 業 概 要	当初予算
町費負担臨時教員採用事業	「確かな学力の定着」と「生徒指導の充実」を図るため、町独自に臨時教員を4名採用し、学校に配置する	19,450
観光PR事業	東北新幹線七戸十和田駅の開業効果を高めるため、七戸町のPRキャンペーンなどを県内外で開催し、誘客に努める	9,250
定住促進事業	町内民間住宅へ転居する新婚世帯や子育て世帯への家賃補助や新築住宅建設費の補助、若者世代の移住・交流に関する事業などを実施する	5,360
環境保全事業	自然と共生するまちづくりの実現に向けて、電気自動車や再生可能エネルギーまたは省エネルギー機器を整備する町民や事業者へ補助する	3,000
理科クラブ補助金	町の子どもたちに理科に興味を持ってもらうよう、理科クラブを設立し、科学実験や水ロケット大会などを開催する	844

### 【祭・行事】

しちのへ春まつり（4月下旬～5月中旬）、しちのへ夏まつり（8月中旬）、しちのへ秋まつり（9月上旬）、ホワイトバトル（2月上旬）、旧正まける日（2月上旬）
--

### 【主な施設】

東北新幹線七戸十和田駅、鷹山宇一記念美術館、道の駅しちのへ、東八甲田ローズカントリー、中央公園、かだれ天間林
--

### 【名所・旧跡・著名人】

名 所	天王神社（つつじ）、銀南木、つつじロード、県史跡一里塚、パッピーファーム
旧 跡	国史跡七戸城跡、国史跡二ツ森貝塚
著 名 人	鷹山宇一（洋画家）、榎哲夫（医者）、友綱親方（元関脇魁輝）、橋本武広（元プロ野球選手）

### 【名産・特産品】

農 林 水 産 物	ながいも、マイルドにんにく、熟成にんにく、アピオス、トマト、みよこ米
伝 統 工 芸 品	南部製織り
そ の 他	駒まんじゅう、南部せんべい、そば、地酒



	所在地 〒039-2392 六戸町大字犬落瀬字前谷地60 電 話 (0176) 55-3111 F a x (0176) 55-3112			木 楓	花 やまざくら	鳥 ひばり
	首 長 よしだ ゆたか <b>吉田 豊</b> (66歳) 第6期 任期32. 1. 27			姉妹都市提携 —		
	副町長 保土澤 正教 議 長 円子 徳通			沿革 昭32. 10. 1 町制施行		
議 員	現議員数 (0) 12	条例定数 [ ] 12	任 期 平成 31. 4. 30	地域指定 (農) (部)		

(平成28年4月1日現在)

【人 口】

(人、世帯)

区 分	人 口	世帯数
12. 10. 1 (国調)	10, 481	3, 042
17. 10. 1 (国調)	10, 430	3, 231
22. 10. 1 (国調)	10, 241	3, 307
28. 4. 1 (住基)	10, 901	4, 278

【産業構造】(22.10国調)

(人、%)

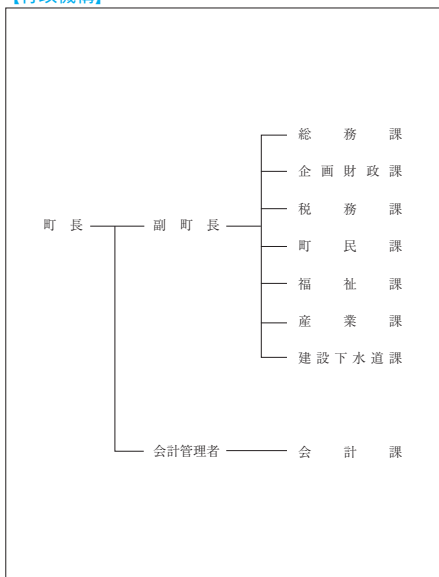
区 分	就業人口	構 成 比
第1次産業	1, 150	22. 4
第2次産業	1, 348	26. 2
第3次産業	2, 647	51. 4
計 (分類不能分含む)	5, 206	

構成比は分母から分類不能分を除いて算出

【人口動態】(22.10国調)

人口密度	121. 8 人/km <sup>2</sup>
人口伸率	△ 1. 8 %
0～14歳人口割合	12. 5 %
65歳以上人口割合	28. 5 %

【行政機構】



【行政区域面積】(27.10.1現在)

83. 89 km <sup>2</sup>
------------------------

【職員数】(27.4.1現在)

(人)

普 通 会 計 計	77
一 般 行 政 部 門	65
特 別 行 政 部 門	12
公 営 企 業 等 会 計 計	34
合 計	111

【一般行政職平均給料月額等】(27.4.1現在)

一般行政職平均給料月額(百 円)	3, 020
平均年齢( 歳 )	39. 8
平均経験年数( 年 )	18. 3

### 【主な歳入歳出】

(百万円、%)

区 分	28年度 当 初	構成比	26年度 決 算	構成比
歳 入 計	5,407	100.0	5,345	100.0
地 方 税	1,034	19.1	1,097	20.5
地 方 交 付 税	1,997	36.9	2,178	40.7
国・県支出金	1,207	22.3	1,065	19.9
地方債(臨財債除く)	240	4.4	93	1.7
臨時財政対策債	170	3.1	194	3.6
繰 入 金	394	7.3	202	3.8
そ の 他	365	6.8	516	9.7
歳 出 計	5,407	100.0	5,138	100.0
義 務 的 経 費 計	2,136	39.5	2,088	40.7
人 件 費	700	12.9	716	13.9
扶 助 費	932	17.2	835	16.3
公 債 費	504	9.3	537	10.5
投 資 的 経 費 計	691	12.8	659	12.8
普 通 建 設 事 業 費	691	12.8	658	12.8
そ の 他 経 費 計	2,580	47.7	2,391	46.5
物 件 費	925	17.1	696	13.6
補 助 費 等	711	13.1	674	13.1
繰 出 金	851	15.7	870	16.9
そ の 他	93	1.7	151	2.9

### 【財政指数】

(26年度決算)(百万円、%)

標準財政規模	3,466
財政力指数	0.328
経常収支比率	89.3
基金現在高	2,605
財政調整基金	805
減債基金	1,244
対標準財政規模 <sup>※</sup>	59.1%
その他特定目的基金	556
地方債現在高(臨財債含む)	5,002
地方債現在高(臨財債除く)	2,971

※対標準 =  $\frac{\text{財政調整基金} + \text{減債基金}}{\text{標準財政規模}} \times 100$   
財政規模

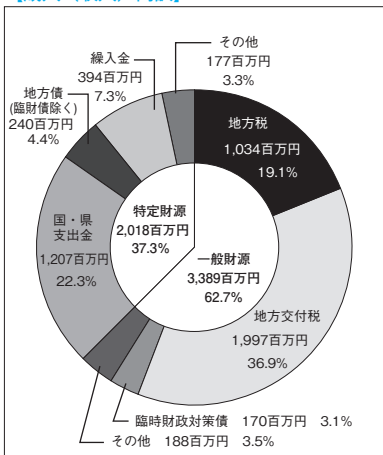
### 【健全化判断比率】

(26年度決算)(%)

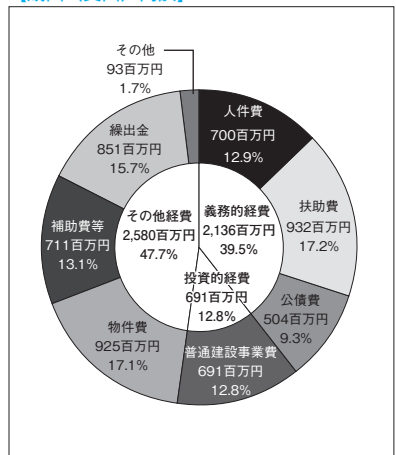
実質赤字比率	- (15.00)
連結実質赤字比率	- (20.00)
実質公債費比率	12.4 (25.0)
将来負担比率	12.0 (350.0)

( ) 内は早期健全化基準

### 【歳入(収入)内訳】 (28年度当初予算)



### 【歳出(支出)内訳】 (28年度当初予算)



【財政比較分析表】 (26年度普通会計決算)

項 目	六戸町	類似団体	県内平均
財政力(財政力指数)	0.33	0.26	0.32
財政構造の弾力性(経常収支比率)	89.3%	86.5%	90.7%
公債費負担の状況(実質公債費比率)	12.4%	11.5%	13.1%
将来負担の状況(将来負担比率)	12.0%	54.0%	92.2%
給与水準(ラスパイレス指数)	97.2	94.9	95.8
定員管理の状況(人口千人当たり職員数)	7.03人	11.31人	6.75人
人件費・物件費等の状況(人口1人当たり人件費・物件費等決算額)	123,259円	193,439円	121,547円

【税収の状況】 (26年度決算)

(百万円、%)

区 分	税収計	市 町 村 民 税			固 定 資 産 税				その他計
		個 人	法 人	計	土 地	家 屋	償却資産	計	
収入済額	1,097	329	34	363	134	252	218	604	130
(構成比)	(100.0)	(30.0)	(3.1)	(33.1)	(12.2)	(22.9)	(19.9)	(55.0)	(11.9)
徴収率	93.9	95.3	96.3	95.4	80.2	92.7	100.0	91.9	99.2

【公営企業会計の状況】 (26年度決算)

(百万円、%)

会計名(法 適)	総収益	総費用	純 損 益	他会計繰入金	資金不足比率
国民健康保険病院事業特別会計	549	619	△70	154	—
会計名(法非適)	歳 入	歳 出	形式収支	他会計繰入金	資金不足比率
下水道事業特別会計	286	286	0	237	—
農業集落排水事業特別会計	129	129	0	114	—

【公共施設整備状況】

(%, m<sup>2</sup>)

道 路 改 良 率	49.2
道 路 舗 装 率	48.1
都市公園等(人口1人当たり面積)	44.4
上 水 道 等 普 及 率	86.9
汚 水 処 理 施 設 整 備 率	77.9

【福祉・教育・文化・医療施設】

(カ所)

福 祉 ・ 教 育	保 育 所	0	文 化	体 育 館	1
	幼 稚 園	2		プ ー ル	1
	小 学 校	3		陸 上 競 技 場	1
	中 学 校	2		野 球 場	2
文 化	市 民 会 館 等	1	医 療	病 院	1
	公 民 館	2		(病床数)	(30)
	図 書 館	1		診 療 所	8

※保育所は市町村立分のみ

※文化施設は市町村立分のみ

### 【平成28年度主要施策】

(百万円)

項 目	事 業 概 要	当初予算
七百中学校(講堂)防音事業改築工事	平成27年度に引き続き、講堂の改築を行うことにより、教育環境の充実を図る	253
小松ヶ丘地区汚水・雨水台帳作成事業	汚水処理場並びに管渠について相当な年月が経過している状況にあり、計画的な改修を行うにあたり施設台帳の整備を図る	59
小型動力ポンプ付積載車製造事業	配備から相当年数経過していることから、計画的に更新を進め地域防災の安全性を確保する	13
農業機械等導入支援事業	農業者等が生産性向上及び経営の安定と効率化を図ることを目的とした取り組みに対し、補助金を交付し支援する	10
自治体国際化協会実務研修派遣事業	町総合振興計画に基づき国際化を図る目的で、実務研修として自治体国際化協会へ職員を派遣する	10

### 【平成28年度ユニークソフト事業】

(千円)

項 目	事 業 概 要	当初予算
こうのとり支援事業(不妊治療)	少子化対策の一環として、県特定不妊治療費助成を受けているものに対して、費用の一部を助成する。	2,000
ろくのへ元気アップ事業	町民の健康づくり推進の為、参加者にポイントカードを配布し健診受診等の際にポイントを付与し、楽しく健康づくりができる環境をつくる	956
プレミアムシャモロック生産普及販売促進事業	プレミアム青森シャモロックの量産体制を他市町村に先駆けて行い、各種イベントでの宣伝により販路拡大と産地化につなげる	1,385
定住促進新築住宅・若者定住支援事業	町内に定住を目的として、賃貸アパート等を契約した若者夫婦や住宅を新築した者に対し、その家賃・建設費用の一部を補助する	27,101
優良種雄牛精液購入費助成事業	地域間競争に勝てる肉用牛経営に必要な優良な種雄牛の精液を安定的に確保し、繁殖牛と掛け合わせることで改良意識の高揚を図る	960

### 【祭・行事】

春まつり(4月下旬～5月上旬)、サマーフェスティバル(7月下旬)、秋まつり(9月上旬)、メイブルタウンフェスタ(11月上旬)
--

### 【主な施設】

道の駅ろくのへ(メイブルふれあいセンター)、総合運動公園、むつみ河川公園、サテライト六戸(場外車庫場)、十和田国際カントリークラブ
---

### 【名所・旧跡・著名人】

名 所	星野リゾート青森屋・旧渋沢邸、館野公園(千二百本の山桜)
旧 跡	
著 名 人	第三十七代木村庄之助(立行司)

### 【名産・特産品】

農 林 水 産 物	大玉ニンニク、長いも、ごぼう、にんじん、地鶏(シャモロック)、行者菜
伝 統 工 芸 品	
そ の 他	野菜ドーナツ、黒ニンニク





	所在地 〒039-4145 横浜町字寺下35番地 電 話 (0175) 78-2111 F a x (0175) 78-2118	木 つきげやき	花 なの花	鳥 浜子ドリ
	首 長 の ぎ か みつる <b>野坂 充</b> (65歳) 第4期 任期32. 12. 11	姉妹都市提携 —	魚 横濱なまこ	
副町長 新渡 喜広	議 長 大澤 弘悦	沿革 昭31. 11. 15 境界変更 六ヶ所村大字尾敷の一部 昭33. 4. 1 町制施行		
議 員 現議員数 (0) 10	条約定数 [ ] 10	任 期 平成 31. 4. 29	地域指定 (調) (迎) (集) (農) (手)	

(平成28年12月12日現在)

**【人 口】**

(人、世帯)

区 分	人 口	世帯数
12. 10. 1 (国調)	5, 508	1, 888
17. 10. 1 (国調)	5, 097	1, 872
22. 10. 1 (国調)	4, 881	1, 884
28. 4. 1 (住基)	4, 758	2, 116

**【産業構造】 (22.10国調)**

(人、%)

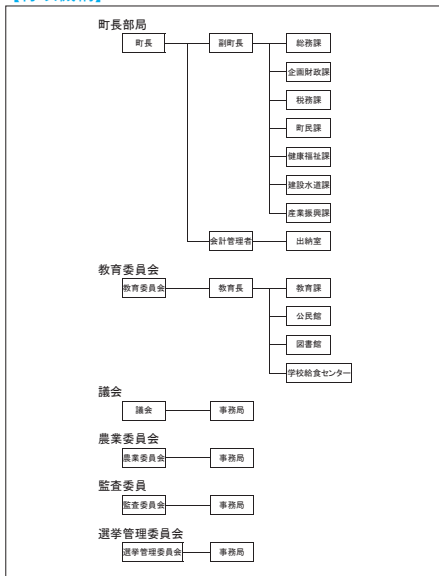
区 分	就業人口	構 成 比
第1次産業	726	29. 3
第2次産業	681	27. 5
第3次産業	1, 069	43. 2
計 (分類不能分含む)	2, 482	

構成比は分母から分類不能分を除いて算出

**【人口動態】 (22.10国調)**

人口密度	38. 6 人/km <sup>2</sup>
人口伸率	△ 4. 2 %
0～14歳人口割合	11. 5 %
65歳以上人口割合	30. 9 %

**【行政機構】**



**【行政区域名積】 (27.10.1現在)**

126. 38 km <sup>2</sup>
-------------------------

**【職員数】 (27.4.1現在)**

(人)

普 通 会 計 計	71
一 般 行 政 部 門	62
特 別 行 政 部 門	9
公 営 企 業 等 会 計 計	9
合 計	80

**【一般行政職平均給料月額等】 (27.4.1現在)**

一般行政職平均給料月額 (百 円)	2, 931
〃 平均年齢 ( 歳 )	40. 0
〃 平均経験年数 ( 年 )	18. 7

### 【主な歳入歳出】

(百万円、%)

区 分	28年度 当初	構成比	26年度 決算	構成比
歳 入 計	4,317	100.0	4,347	100.0
地方税	479	11.1	482	11.1
地方交付税	1,520	35.2	1,784	41.0
国・県支出金	1,244	28.8	1,500	34.5
地方債(臨財債除く)	410	9.5	86	2.0
臨時財政対策債	110	2.5	122	2.8
繰入金	321	7.4	75	1.7
その他	233	5.4	298	6.9
歳 出 計	4,317	100.0	4,289	100.0
義務的経費計	1,283	29.7	1,306	30.4
人件費	639	14.8	625	14.6
扶助費	307	7.1	340	7.9
公債費	337	7.8	341	7.9
投資的経費計	1,456	33.7	886	20.7
普通建設事業費	1,456	33.7	886	20.7
その他経費計	1,578	36.6	2,097	48.9
物件費	596	13.8	534	12.4
補助費等	596	13.8	617	14.4
繰出金	310	7.2	316	7.4
その他	76	1.8	630	14.7

### 【財政指数】

(26年度決算)(百万円、%)

標準財政規模	2,303
財政力指数	0.210
経常収支比率	87.4
基金現在高	2,768
財政調整基金	1,397
減債基金	558
対標準財政規模 <sup>※</sup>	84.9%
その他特定目的基金	813
地方債現在高(臨財債含む)	3,321
地方債現在高(臨財債除く)	1,690

※対標準 =  $\frac{\text{財政調整基金} + \text{減債基金}}{\text{標準財政規模}} \times 100$

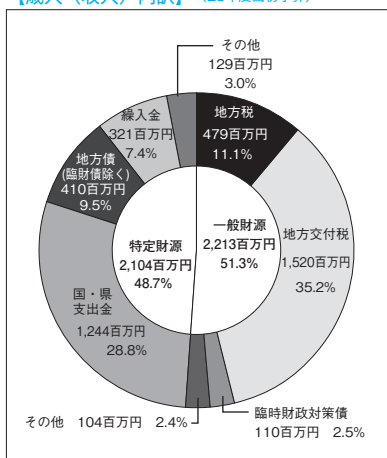
### 【健全化判断比率】

(26年度決算)(%)

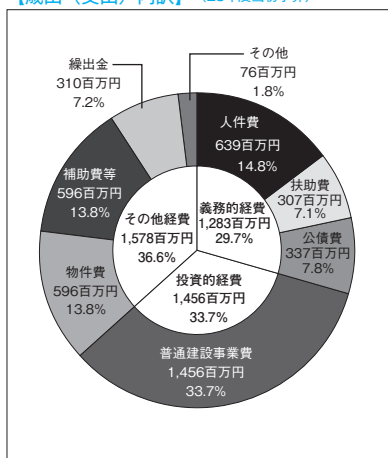
実質赤字比率	- (15.00)
連結実質赤字比率	- (20.00)
実質公債費比率	6.6 (25.0)
将来負担比率	- (350.0)

( ) 内は早期健全化基準

### 【歳入(収入)内訳】 (28年度当初予算)



### 【歳出(支出)内訳】 (28年度当初予算)



【財政比較分析表】 (26年度普通会計決算)

項 目	横浜町	類似団体	県内平均
財政力(財政力指数)	0.21	0.16	0.32
財政構造の弾力性(経常収支比率)	87.4%	81.9%	90.7%
公債費負担の状況(実質公債費比率)	6.6%	8.2%	13.1%
将来負担の状況(将来負担比率)	—	—	92.2%
給与水準(ラスパイレス指数)	96.3	95.0	95.8
定員管理の状況(人口千人当たり職員数)	14.69人	21.10人	6.75人
人件費・物件費等の状況(人口1人当たり人件費・物件費等決算額)	236,470円	380,876円	121,547円

【税収の状況】 (26年度決算)

(百万円、%)

区 分	税収計	市 町 村 民 税			固 定 資 産 税				その他計
		個 人	法 人	計	土 地	家 屋	償却資産	計	
収入済額	482	141	26	167	30	96	126	252	63
(構成比)	(100.0)	(29.2)	(5.4)	(34.6)	(6.2)	(19.9)	(26.2)	(52.3)	(13.1)
徴収率	92.3	93.4	97.7	94.0	81.4	81.4	100.0	89.8	98.3

【公営企業会計の状況】 (26年度決算)

(百万円、%)

会計名(法 適)	総収益	総費用	純 損 益	他会計繰入金	資金不足比率
水道事業会計	91	79	12	8	—
会計名(法非適)	歳 入	歳 出	形式収支	他会計繰入金	資金不足比率
農業集落排水事業特別会計	29	29	0	21	—
下水道事業特別会計	13	13	0	13	—

【公共施設整備状況】

(%, m<sup>2</sup>)

道 路 改 良 率	52.7
道 路 舗 装 率	66.4
都市公園等(人口1人当たり面積)	6.9
上 水 道 等 普 及 率	72.9
汚 水 処 理 施 設 整 備 率	31.6

【福祉・教育・文化・医療施設】

(カ所)

福 祉 ・ 教 育	保 育 所	1	文 化	体 育 館	2
	幼 稚 園	1		プ ー ル	0
	小 学 校	4		陸 上 競 技 場	0
	中 学 校	1		野 球 場	0
文 化	市 民 会 館 等	0	医 療	病 院 (病床数)	0 (0)
	公 民 館	1		診 療 所	4
	図 書 館	1			

※保育所は市町村立分のみ

※文化施設は市町村立分のみ

### 【平成28年度主要施策】

(百万円)

項 目	事 業 概 要	当初予算
横浜小学校グラウンド建設事業	横浜小学校グラウンド整備工事	175
給食センター建設工事	給食センター建設工事・同監理業務委託	622
防犯灯LED化工事	防犯灯LED化工事・同監理業務委託	60
砂浜海岸コテージ改修工事	砂浜海岸コテージ等の外壁・屋根塗装工事	38
横浜町地区漁港施設機能強化事業	百目木漁港施設の機能強化工事	43

### 【平成28年度ユニークソフト事業】

(千円)

項 目	事 業 概 要	当初予算
菜の花フェスティバル運営事業	横浜町大豆田地区において菜の花が見頃となる5月第3土曜日、日曜日に開催メーンのマラソン大会をはじめ迷路等多彩なイベントが行われる	9,053
ふるさとのまつり運営事業	町内各地において、いも煮会、魚のつかみ取り大会、夏休みちびっこふれあい広場、花火大会など様々なイベントを実施	7,150
中学生英語体験学習事業	国際化する時代に活躍でき、広い視野を持ってまちづくりに貢献できる若い人材の育成を目的に、外国人家庭へのホームステイ事業を実施	2,900
地域生活支援事業	自立した日常生活を営むことができるよう障害者等の生活支援事業を実施	3,757
子ども医療助成事業	0から18歳（高校生）の通院・入院に係る医療費一部負担額を無料にする（保険診療の自己負担分）	14,000

### 【祭・行事】

菜花摘み体験（4月中旬）、菜の花フェスティバル（5月第3週土曜日、日曜日）、横浜町ふるさとのまつり（8月14日）、八幡神社例大祭大行列（9月16日、18日）
--

### 【主な施設】


道の駅よこはま「菜の花プラザ」、自然苑、砂浜海岸海水浴場、ふれあいセンター、トレーニングセンター、交流館「どんどりの里」、特産物加工センター
--

### 【名所・旧跡・著名人】

名 所	八幡神社、三保野公園、吹越烏帽子、砂浜海岸海水浴場、なたね島、菜の花畑
旧 跡	
著 名 人	秋田ひろむ（「amazarashi」ボーカル）

### 【名産・特産品】

農 林 水 産 物	ながいも（春・秋）、ばれいしょ（8月）、横浜なまこ（12月）、ホタテ、毛豆
伝 統 工 芸 品	
そ の 他	ナタネ油、菜の花はちみつ、菜の花ドーナツ、地酒「菜の花紀行」

	所在地 〒039-2492 東北町上北南四丁目32-484 電 話 (0176) 56-3111 F a x (0176) 56-3110		木 甲地赤松	花 さくら	鳥 はくちょう
	首 長 と が じゅういち 斗 賀 壽 一 (71歳) 第2期 任期29. 4. 23		沿革 平17. 3. 31 合併 東北町、上北町		
副町長	—	議 長	甲地 昇		
議 員	現議員数 (0) 16	条例定数 [ ] 16	任 期 平成 30. 9. 30	地域指定 ② ③ ④ ⑤ ⑥ ⑦ ⑧	

(平成28年12月22日現在)

### 【人 口】

(人、世帯)

区 分	人 口	世帯数
12. 10. 1 (国調)	20, 591	5, 905
17. 10. 1 (国調)	20, 016	6, 020
22. 10. 1 (国調)	19, 106	6, 007
28. 4. 1 (住基)	18, 429	7, 250

### 【産業構造】(22.10国調)

(人、%)

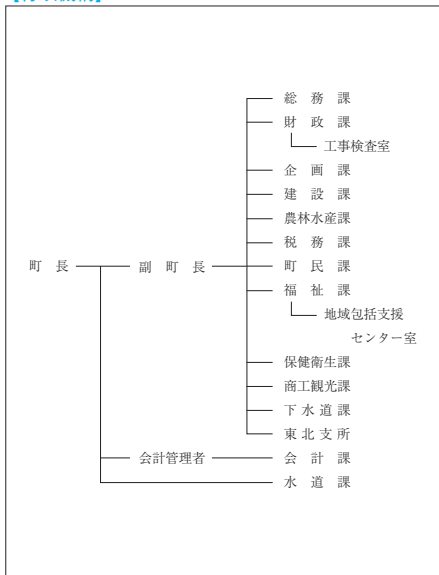
区 分	就業人口	構 成 比
第1次産業	2, 503	26. 8
第2次産業	2, 107	22. 6
第3次産業	4, 728	50. 6
計 (分類不能分含む)	9, 352	

構成比は分母から分類不能分を除いて算出

### 【人口動態】(22.10国調)

人口密度	58. 5 人/km <sup>2</sup>
人口伸率	△ 4. 5 %
0～14歳人口割合	12. 4 %
65歳以上人口割合	29. 7 %

### 【行政機構】



### 【行政区域名積】(27.10.1現在)

326. 50 km <sup>2</sup>
-------------------------

### 【職員数】(27.4.1現在)

(人)

普 通 会 計 計	154
一 般 行 政 部 門	125
特 別 行 政 部 門	29
公 営 企 業 等 会 計 計	28
合 計	182

### 【一般行政職平均給料月額等】(27.4.1現在)

一般行政職平均給料月額 (百 円)	3, 146
平均年齢 ( 歳 )	42. 3
平均経験年数 ( 年 )	21. 1

### 【主な歳入歳出】

(百万円、%)

区 分	28年度 当 初	構成比	26年度 決 算	構成比
歳 入 計	11,662	100.0	14,083	100.0
地 方 税	1,598	13.7	1,618	11.5
地 方 交 付 税	4,350	37.3	5,067	36.0
国・県支出金	2,818	24.2	3,688	26.2
地方債(臨財債除く)	707	6.1	944	6.7
臨時財政対策債	310	2.7	399	2.8
繰 入 金	966	8.3	1,394	9.9
そ の 他	913	7.8	973	6.9
歳 出 計	11,662	100.0	13,818	100.0
義 務 的 経 費 計	3,753	32.2	4,918	35.6
人 件 費	1,316	11.3	1,356	9.8
扶 助 費	946	8.1	1,688	12.2
公 債 費	1,491	12.8	1,874	13.6
投 資 的 経 費 計	2,497	21.4	3,936	28.5
普 通 建 設 事 業 費	2,495	21.4	3,878	28.1
そ の 他 経 費 計	5,412	46.4	4,964	35.9
物 件 費	1,523	13.1	1,370	9.9
補 助 費 等	2,092	17.9	1,248	9.0
繰 出 金	1,385	11.9	1,404	10.2
そ の 他	412	3.5	942	6.8

### 【財政指数】

(26年度決算)(百万円、%)

標準財政規模	7,135
財政力指数	0.274
経常収支比率	86.3
基金現在高	3,372
財政調整基金	1,566
減債基金	315
対標準財政規模 <sup>※</sup>	26.4%
その他特定目的基金	1,491
地方債現在高(臨財債含む)	13,643
地方債現在高(臨財債除く)	8,947

※対標準 =  $\frac{\text{財政調整基金} + \text{減債基金}}{\text{標準財政規模}} \times 100$   
財政規模

### 【健全化判断比率】

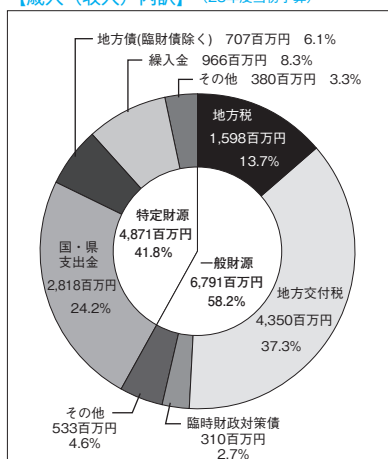
(26年度決算)(%)

実質赤字比率	- (14.00)
連結実質赤字比率	- (19.00)
実質公債費比率	11.5 (25.0)
将来負担比率	96.4 (350.0)

( )内は早期健全化基準

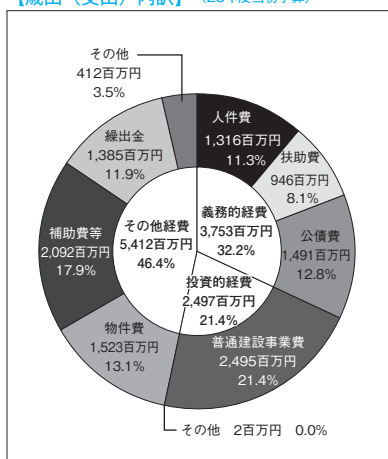
### 【歳入(収入)内訳】

(28年度当初予算)



### 【歳出(支出)内訳】

(28年度当初予算)



【財政比較分析表】 (26年度普通会計決算)

項 目	東北町	類似団体	県内平均
財政力 (財政力指数)	0.27	0.31	0.32
財政構造の弾力性 (経常収支比率)	86.3%	86.8%	90.7%
公債費負担の状況 (実質公債費比率)	11.5%	11.2%	13.1%
将来負担の状況 (将来負担比率)	96.4%	49.7%	92.2%
給与水準 (ラスパイレス指数)	97.4	94.9	95.8
定員管理の状況 (人口千人当たり職員数)	8.18人	10.66人	6.75人
人件費・物件費等の状況 (人口1人当たり人件費・物件費等決算額)	151,412円	174,063円	121,547円

【税収の状況】 (26年度決算)

(百万円、%)

区 分	税収計	市 町 村 民 税			固 定 資 産 税				その他計
		個 人	法 人	計	土 地	家 屋	償却資産	計	
収入済額	1,618	502	74	576	146	339	328	813	229
(構成比)	(100.0)	(31.0)	(4.6)	(35.6)	(9.0)	(20.9)	(20.3)	(50.2)	(14.2)
徴収率	87.3	84.7	96.3	86.1	86.0	86.0	86.0	86.0	96.2

【公営企業会計の状況】 (26年度決算)

(百万円、%)

会計名 (法 適)	総収益	総費用	純 損 益	他会計繰入金	資金不足比率
上水道事業会計	187	194	△7	89	—
会計名 (法非適)	歳 入	歳 出	形式収支	他会計繰入金	資金不足比率
簡易水道事業特別会計	343	338	5	45	—
公共下水道事業特別会計	611	608	3	287	—
農業集落排水事業特別会計	112	111	1	68	—

【公共施設整備状況】

(%, m<sup>2</sup>)

道 路 改 良 率	65.6
道 路 舗 装 率	59.8
都市公園等 (人口1人当たり面積)	54.2
上 水 道 等 普 及 率	98.3
汚 水 処 理 施 設 整 備 率	72.6

【福祉・教育・文化・医療施設】

(カ所)

福 祉 ・ 教 育	保 育 所	0	文 化	体 育 館	3
	幼 稚 園	0		プ ー ル	4
	小 学 校	7		陸 上 競 技 場	1
	中 学 校	2		野 球 場	3
文 化	市 民 会 館 等	2	医 療	病 院 (病床数)	1 (110)
	公 民 館	2		診 療 所	13
	図 書 館	1			

※保育所は市町村立分のみ

※文化施設は市町村立分のみ

### 【平成28年度主要施策】

(百万円)

項 目	事 業 概 要	当初予算
武道館建設事業	一般町民等が広く利用できるよう武道館を新築する	620
補給支処周辺障害防止事業	防衛施設の設置に伴う障害防止対策として、河川改修事業を実施する	409
特定防衛施設周辺整備事業	公共用施設の整備や生活環境の改善のための道路整備等を実施する	217

### 【平成28年度ユニークソフト事業】

(千円)

項 目	事 業 概 要	当初予算
地域ミニ計画整備事業	町内全域の生活環境の改善を目的に各町内会からの地域ミニ計画書による要望にそって町道等を整備する	50,000
赤ちゃん祝金	出生児の健やかな成長と町の人口増加及び活性化を目的に、第二子以降のお子さんが誕生した保護者に対し、赤ちゃん祝金を支給する	20,500
自然にやさしい住宅リフォーム支援事業	公共用水域の水質保全・改善を図るため、住宅のリフォーム工事をされる方に対し、費用の一部を補助する	10,000
新婚世帯定住促進支援事業	若者の定住を促進するために、町内の民間賃貸住宅に入居する新婚夫婦世帯に対して家賃の一部を支援する	7,260

### 【祭・行事】

桜まつり（4月下旬～5月上旬）、湖水まつり（7月下旬）、東北町秋まつり（8月下旬）、日の本中央まつり（9月中旬）、生き活き産業文化まつり（11月上旬）
---

### 【主な施設】

小川原湖ふれあい村、小川原湖公園、わかさぎ公園、みどりの大地とロマンの森公園、道の駅おがわ湖「湖遊館」、総合運動公園、歴史民俗資料館、日本中央の碑保存館、小川原湖交流センター「宝湖館」
--

### 【名所・旧跡・著名人】

名 所	日本中央の碑（つばのいしふみ）、明治天皇親巡跡
旧 跡	東道ノ上遺跡、古屋敷貝塚、長者久保遺跡
著 名 人	森田重次郎（元国会議員）、米内山義一郎（元国会議員）、大塚甲山（詩人）

### 【名産・特産品】

農 林 水 産 物	ナガイモ、ヤマトシジミ、シラウオ、ワカサギ
伝 統 工 芸 品	湖久焼
そ の 他	佃煮（ワカサギ）、焼酎（ヤーコン）、あおい森の牛乳、南部せんべい





	所在地 〒039-3212 六ヶ所村大字尾駮字野附475 電 話 (0175) 72-2111 F a x (0175) 72-2603		木 黒松	花 ニッコウキスゲ	鳥 オジロワシ
	首 長 と だ まもる 戸 田 衛 (69歳) 第1期 任期30. 7. 6		姉妹都市提携 ヴァーレン市（ドイツ）H 6. 4. 22（友好都市協定）		
副村長	橋本 晋	議 長	橋本 隆春		
議 員	現議員数 (0) 18	条例定数 [ ] 18	任 期 平成 31. 4. 29	沿革 明治22年の町村制施行により、倉内村・平沼村・鷹架村・尾駮村・出戸村・泊村の6村を統一し、六ヶ所村となる。	
				地域指定	② ③ ④ ⑤

(平成28年4月1日現在)

## 【人 口】

(人、世帯)

区 分	人 口	世帯数
12. 10. 1 (国調)	11, 849	5, 021
17. 10. 1 (国調)	11, 401	4, 729
22. 10. 1 (国調)	11, 095	4, 751
28. 4. 1 (住基)	10, 603	4, 659

## 【産業構造】(22.10国調)

(人、%)

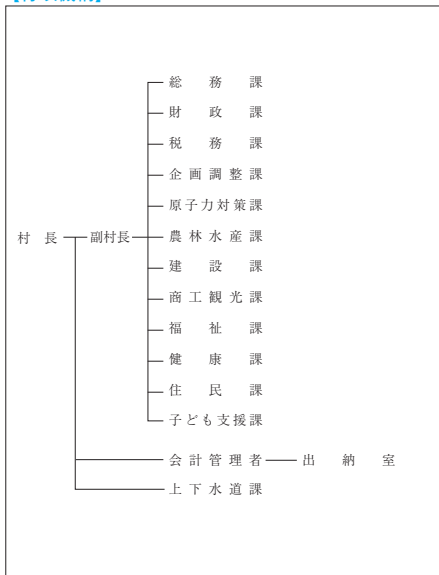
区 分	就業人口	構 成 比
第1次産業	872	14. 0
第2次産業	2, 443	39. 1
第3次産業	2, 926	46. 9
計 (分類不能分含む)	6, 250	

構成比は分母から分類不能分を除いて算出

## 【人口動態】(22.10国調)

人口密度	43. 9 人/km <sup>2</sup>
人口伸率	△ 2. 7 %
0～14歳人口割合	13. 1 %
65歳以上人口割合	20. 2 %

## 【行政機構】



## 【行政区域名積】(27.10.1現在)

252. 68 km <sup>2</sup>
-------------------------

## 【職員数】(27.4.1現在) (人)

普 通 会 計 計	197
一 般 行 政 部 門	167
特 別 行 政 部 門	30
公 営 企 業 等 会 計 計	27
合 計	224

## 【一般行政職平均給料月額等】(27.4.1現在)

一般行政職平均給料月額(百 円)	2, 914
〃 平均年齢( 歳 )	40. 6
〃 平均経験年数( 年 )	19. 0

### 【主な歳入歳出】

(百万円、%)

区 分	28年度 当 初	構成比	26年度 決 算	構成比
歳 入 計	15,964	100.0	14,975	100.0
地 方 税	7,924	49.6	7,881	52.6
地 方 交 付 税	7	0.0	9	0.1
国・県支出金	5,404	33.9	4,515	30.2
地方債(臨財債除く)	0	0.0	325	2.2
臨時財政対策債	0	0.0	0	0.0
繰 入 金	1,827	11.4	252	1.7
そ の 他	802	5.0	1,993	13.3
歳 出 計	15,964	100.0	14,754	100.0
義 務 的 経 費 計	3,107	19.5	2,923	19.8
人 件 費	1,885	11.8	1,757	11.9
扶 助 費	583	3.7	574	3.9
公 債 費	639	4.0	592	4.0
投 資 的 経 費 計	5,698	35.7	3,836	26.0
普通建設事業費	5,698	35.7	3,831	26.0
そ の 他 経 費 計	7,159	44.8	7,995	54.2
物 件 費	2,504	15.7	2,157	14.6
補 助 費 等	2,569	16.1	2,892	19.6
繰 出 金	521	3.3	532	3.6
そ の 他	1,565	9.8	2,414	16.4

### 【財政指数】

(26年度決算)(百万円、%)

標準財政規模	8,402
財政力指数	1.634
経常収支比率	70.7
基金現在高	11,672
財政調整基金	6,753
減債基金	3,007
対標準財政規模 <sup>※</sup>	116.2%
その他特定目的基金	1,912
地方債現在高(臨財債含む)	6,303
地方債現在高(臨財債除く)	6,303

※対標準 =  $\frac{\text{財政調整基金} + \text{減債基金}}{\text{標準財政規模}} \times 100$

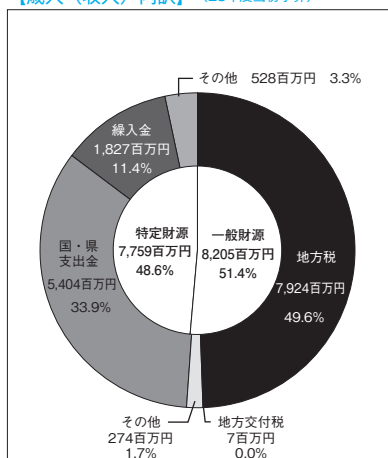
### 【健全化判断比率】

(26年度決算)(%)

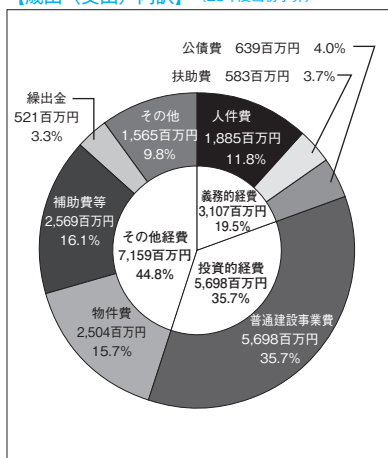
実質赤字比率	- (13.65)
連結実質赤字比率	- (18.65)
実質公債費比率	4.8 (25.0)
将来負担比率	- (350.0)

( )内は早期健全化基準

### 【歳入(収入)内訳】(28年度当初予算)



### 【歳出(支出)内訳】(28年度当初予算)



**【財政比較分析表】** (26年度普通会計決算)

項 目	六ヶ所村	類似団体	県内平均
財政力(財政力指数)	1.64	0.58	0.32
財政構造の弾力性(経常収支比率)	70.7%	84.4%	90.7%
公債費負担の状況(実質公債費比率)	4.8%	8.5%	13.1%
将来負担の状況(将来負担比率)	—	—	92.2%
給与水準(ラスパイレス指数)	94.5	96.0	95.8
定員管理の状況(人口千人当たり職員数)	18.33人	10.18人	6.75人
人件費・物件費等の状況(人口1人当たり人件費・物件費等決算額)	374,565円	183,479円	121,547円

**【税収の状況】** (26年度決算)

(百万円、%)

区 分	税収計	市 町 村 民 税			固 定 資 産 税				その他計
		個 人	法 人	計	土 地	家 屋	償却資産	計	
収入済額	7,881	504	510	1,014	273	4,035	2,181	6,489	378
(構成比)	(100.0)	(6.4)	(6.5)	(12.9)	(3.4)	(51.2)	(27.7)	(82.3)	(4.8)
徴収率	99.3	94.9	99.8	97.3	99.5	99.5	99.7	99.6	99.6

**【公営企業会計の状況】** (26年度決算)

(百万円、%)

会計名(法 適)	総収益	総費用	純 損 益	他会計繰入金	資金不足比率
水道事業会計	354	368	△14	0	—
農業集落排水事業会計	107	103	4	88	—
下水道事業会計	656	640	16	390	—

**【公共施設整備状況】**

(%、㎡)

道 路 改 良 率	77.9
道 路 舗 装 率	78.0
都市公園等(人口1人当たり面積)	106.1
上 水 道 等 普 及 率	99.9
汚 水 処 理 施 設 整 備 率	101.6

**【福祉・教育・文化・医療施設】**

(カ所)

福 祉 ・ 教 育	保 育 所	7	文 化	体 育 館	2
	幼 稚 園	1		プ ー ル	3
	小 学 校	4		陸 上 競 技 場	1
	中 学 校	4		野 球 場	2
文 化	市 民 会 館 等	1	医 療	病 院 (病床数)	0 (0)
	公 民 館	11		診 療 所	10
	図 書 館	4			

※保育所は市町村立分のみ

※文化施設は市町村立分のみ

### 【平成28年度主要施策】

(百万円)

項 目	事 業 概 要	当初予算
酪農振興センター6号牛舎整備事業	待機牛を所有する酪農家の経営安定を図るため、飼養可能な規模の牛舎整備を行う	232
防災行政用無線施設更新整備事業	当該施設は災害時等における情報伝達の役割を担っており、老朽度調査において設備の腐食等が確認されたため、更新及び整備を行う	394
文化交流プラザ改修事業	当該施設は村の文化振興の中心施設であるが、施設建築から長年経過し、劣化が顕著となってきたため、内装、機械設備等の改修を行う	330
(仮称)尾駮レイクサイドパーク整備事業	村民の身近な住観光（住みながら観光）と徒歩で楽しむ観光地として、尾駮沼北側周辺に散策路、広場等を整備する	230
屋内温水プール整備事業	冬期間の運動機会の確保、子供から高齢者までの運動習慣確立と健康増進を目的とし、屋内温水プールを整備する	1,468

### 【平成28年度ユニークソフト事業】

(千円)

項 目	事 業 概 要	当初予算
農業支援員設置事業	村外から人材を誘致し、地域における農業への従事や活動を通して、新規就農を目指してもらう	2,746
新規就農者支援事業	高齢化等による離農で農業生産人口が減少している中、新たな農業の担い手の確保を図るため、村外から転入し営農する方を支援する	2,200
婚活支援事業	村内の既婚率の引き上げ、出生率の増加を目的とし、独身男女が交流するためのイベント等の企画・運営を行う	1,000
六ヶ所村健康まつり開催事業	健康的な生活習慣づくりや疾病予防、平均寿命・健康寿命の延伸のため、六ヶ所村健康まつり（ステージイベント等）を開催する	12,100
住宅用新エネルギー設備導入支援事業	自然エネルギーを効率的に活用し地球温暖化防止及び環境保全意識高揚を図るため、新エネルギー設備を住宅に設置する費用を補助する	3,680

### 【祭・行事】

たのしむべ！フェスティバル（5月第2土・日曜日）、泊例大祭（7月中旬）、ろっかしょ産業まつり（11月第1土・日曜日）
--

### 【主な施設】

六趣醸造工房、スパハウスろっかほっか、六ヶ所村文化交流プラザ「スワン」、原子燃料サイクル施設、むつ小川原国家石油備蓄基地、むつ小川原ウインドファーム、国際核融合エネルギー研究センター
---

### 【名所・旧跡・著名人】

名 所	物見崎、タタミ岩、滝の尻大滝、マテ小屋、次世代エネルギーパーク
旧 跡	
著 名 人	

### 【名産・特産品】

農 林 水 産 物	長芋、小川原湖牛
伝 統 工 芸 品	
そ の 他	本格長芋焼酎「六趣」、おさしみスモーク、いか沖漬、海鮮吟味、うば玉、こんぶようかん、うにようかん




# おいらせ町

ちょう 市町村電算コード 024121

【キャッチフレーズ】 奥入瀬川の恵みと笑顔あふれるまち

HP アドレス <http://www.town.oirase.aomori.jp>

	所在地 〒039-2192 青森県上北郡おいらせ町中下田135-2 電話 (0178) 56-2111 F a x (0178) 56-4364		木 いちよう	花 さくら	鳥 はくちよう
	首 長 みむら しょう たろう <b>三村 正太郎</b> (66歳) 第2期 任期30. 3. 25		姉妹都市提携 —		
副町長	—	議 長	馬場 正治		
議 員	現議員数 (0)	条例定数 [ ]	任 期 平成 31. 4. 30		
	16	16	沿革 【旧百石町】 昭4. 4. 20 町制施行 【旧下田町】 明11 郡制施行による上北郡下田村誕生 昭31. 4. 4 境界変更 (古間木山の一部) 昭44. 8. 1 町制施行 平18. 3. 1 合併 百石町・下田町		
		地域指定		(農) (部)	

(平成28年4月1日現在)

## 【人 口】

(人、世帯)

区 分	人 口	世帯数
12. 10. 1 (国調)	23, 220	7, 388
17. 10. 1 (国調)	24, 172	8, 009
22. 10. 1 (国調)	24, 211	8, 330
28. 4. 1 (住基)	25, 167	10, 009

## 【産業構造】 (22.10国調)

(人、%)

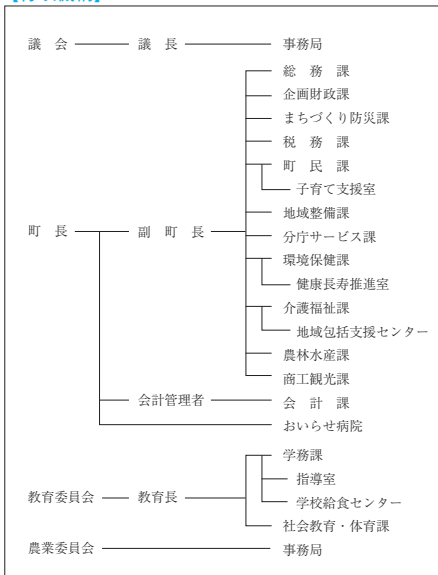
区 分	就業人口	構 成 比
第1次産業	1, 208	10. 4
第2次産業	3, 435	29. 5
第3次産業	7, 008	60. 1
計 (分類不能分含む)	11, 838	

構成比は分母から分類不能分を除いて算出

## 【人口動態】 (22.10国調)

人口密度	336. 8 人/km <sup>2</sup>
人口伸率	0. 2 %
0～14歳人口割合	15. 8 %
65歳以上人口割合	20. 9 %

## 【行政機構】



## 【行政区域名積】 (27.10.1現在)

71. 96 km <sup>2</sup>
------------------------

## 【職員数】 (27.4.1現在)

(人)

普通会計計	139
一般行政部門	119
特別行政部門	20
公営企業等会計計	66
合計	205

## 【一般行政職平均給料月額等】 (27.4.1現在)

一般行政職平均給料月額 (百 円)	3, 009
平均年齢 ( 歳 )	40. 4
平均経験年数 ( 年 )	18. 9

### 【主な歳入歳出】

(百万円、%)

区 分	28年度 当 初	構成比	26年度 決 算	構成比
歳 入 計	10,487	100.0	10,605	100.0
地 方 税	2,344	22.4	2,452	23.1
地 方 交 付 税	3,375	32.2	3,707	35.0
国・県支出金	2,284	21.8	2,361	22.3
地方債(臨財債除く)	673	6.4	293	2.8
臨時財政対策債	320	3.1	370	3.5
繰 入 金	613	5.8	476	4.5
そ の 他	878	8.4	946	8.9
歳 出 計	10,487	100.0	10,246	100.0
義 務 的 経 費 計	4,532	43.2	4,454	43.5
人 件 費	1,216	11.6	1,173	11.4
扶 助 費	2,093	20.0	1,995	19.5
公 債 費	1,223	11.7	1,286	12.6
投 資 的 経 費 計	1,554	14.8	852	8.3
普通建設事業費	1,554	14.8	851	8.3
そ の 他 経 費 計	4,401	42.0	4,940	48.2
物 件 費	1,333	12.7	1,490	14.6
補 助 費 等	1,212	11.6	1,343	13.1
繰 出 金	1,525	14.5	1,459	14.2
そ の 他	331	3.2	648	6.3

### 【財政指数】

(26年度決算)(百万円、%)

標準財政規模	6,562
財政力指数	0.446
経常収支比率	90.7
基金現在高	4,636
財政調整基金	1,492
減債基金	756
対標準財政規模 <sup>※</sup>	34.3%
その他特定目的基金	2,388
地方債現在高(臨財債含む)	10,796
地方債現在高(臨財債除く)	7,325

※対標準 =  $\frac{\text{財政調整基金} + \text{減債基金}}{\text{標準財政規模}} \times 100$   
財政規模

### 【健全化判断比率】

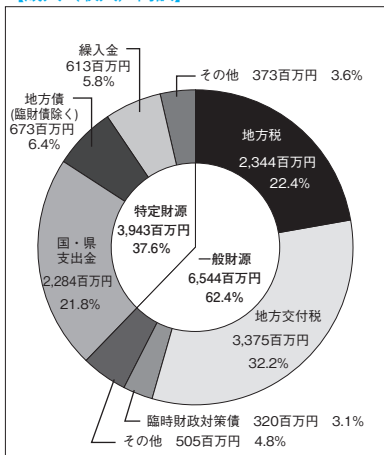
(26年度決算)(%)

実質赤字比率	- (14.21)
連結実質赤字比率	- (19.21)
実質公債費比率	13.8 (25.0)
将来負担比率	40.9 (350.0)

( )内は早期健全化基準

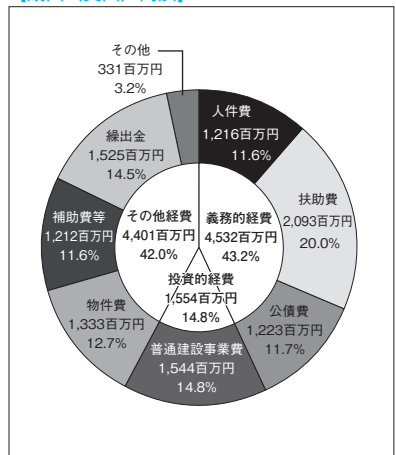
### 【歳入(収入)内訳】

(28年度当初予算)



### 【歳出(支出)内訳】

(28年度当初予算)



【財政比較分析表】 (26年度普通会計決算)

項 目	おいらせ町	類似団体	県内平均
財政力 (財政力指数)	0.45	0.63	0.32
財政構造の弾力性 (経常収支比率)	90.7%	88.4%	90.7%
公債費負担の状況 (実質公債費比率)	13.8%	7.7%	13.1%
将来負担の状況 (将来負担比率)	40.9%	20.3%	92.2%
給与水準 (ラスパイレス指数)	94.8	96.8	95.8
定員管理の状況 (人口千人当たり職員数)	5.51人	6.73人	6.75人
人件費・物件費等の状況 (人口1人当たり人件費・物件費等決算額)	110,461円	113,032円	121,547円

【税収の状況】 (26年度決算)

(百万円、%)

区 分	税収計	市 町 村 民 税			固 定 資 産 税				その他計
		個 人	法 人	計	土 地	家 屋	償却資産	計	
収入済額	2,452	853	159	1,012	278	599	277	1,154	286
(構成比)	(100.0)	(34.8)	(6.5)	(41.3)	(11.3)	(24.4)	(11.3)	(47.0)	(11.7)
徴収率	90.4	90.9	98.8	92.0	87.3	87.3	87.3	87.3	98.2

【公営企業会計の状況】 (26年度決算)

(百万円、%)

会計名 (法 適)	総収益	総費用	純 損 益	他会計繰入金	資金不足比率
病院事業会計	911	962	△ 51	120	—
会計名 (法非適)	歳 入	歳 出	形式収支	他会計繰入金	資金不足比率
公共下水道事業特別会計	1,083	1,077	6	615	—
農業集落排水事業特別会計	124	122	2	72	—

【公共施設整備状況】

(%, m<sup>2</sup>)

道 路 改 良 率	50.1
道 路 舗 装 率	54.7
都市公園等 (人口1人当たり面積)	43.9
上 水 道 等 普 及 率	94.5
汚 水 処 理 施 設 整 備 率	98.1

【福祉・教育・文化・医療施設】

(カ所)

福 祉 ・ 教 育	保 育 所	0	文 化	体 育 館	2
	幼 稚 園	2		プ ー ル	0
	小 学 校	5		陸 上 競 技 場	0
	中 学 校	3		野 球 場	2
文 化	市 民 会 館 等	0	医 療	病 院 (病床数)	2 (138)
	公 民 館	3		診 療 所	17
	図 書 館	1			

※保育所は市町村立分のみ

※文化施設は市町村立分のみ

## 【平成28年度主要施策】

(百万円)

項 目	事 業 概 要	当初予算
乳幼児・子ども医療費助成事業	児童の健康の保持・増進のため、保護者の所得に関わらず、中学生までの医療費のうち、保険適用分を町が負担する	92
防災行政無線放送施設整備事業	百石地区の防災行政無線の屋外子局施設と個別受信機をデジタル方式へ更新する	346
阿光坊古墳群保存整備事業	史跡阿光坊古墳群を次代に残すため史跡公園の整備と、展示や体験学習を通して内容が理解できる、ガイダンス施設を建設する	290
小・中学校ICT環境整備事業	小・中学校に無線LAN環境を整備しタブレットPC等を導入することで、ICTを効果的に活用した授業の実現や情報活用能力の育成を図る	39
学校給食センター整備事業	食物アレルギーへの対応、学校給食衛生管理基準や食育の学びの場としての機能を確保した学校給食センターを建設する	256

## 【平成28年度ユニークソフト事業】

(千円)

項 目	事 業 概 要	当初予算
定住促進対策事業	小学校児童数が著しく減少している一部地区に住宅の新築等により定住する子育て世帯などに対し助成金を交付する等の定住促進策を実施	11,000
多子出産祝金支給事業	子育てに係る経費の軽減を図り、子どもの健やかな成長と町の人口増加に資するため第2子以降の子どもの出生について祝金を支給する	8,000
健活ポイント事業	健診受診や健康づくり事業への参加等でポイントを付与し、貯めたポイントと商品券を交換できるなど、町民の健康づくり推進する	925
地域空き店舗活用支援事業	町内の空き店舗・空き事業所に新規出店又は開業した事業者に対し改装費用の一部を助成する	3,000
百石高等学校アクティブラーニング支援事業	地元高校の廃校や規模縮小を防ぎ、支援することにより、生徒の学力向上や保護者の負担軽減など、イメージアップによる生徒の確保を図る	2,000

## 【祭・行事】

<p>おいらせ町春まつり(4月29日～5月5日)、氣比神社例大祭(7月上旬)、おいらせ軽トラ市(7月～12月の各第1日曜日)、全国将棋まつり(8月下旬)、おいらせ百石まつり(9月第3金曜日～月曜日、おいらせ下田まつり(9月第4金曜日～日曜日)、おいらせ秋祭り山車合同夜間運行(10月上旬)、生涯学習フェスティバル(10月下旬)、日本一のおいらせ鮭まつり(11月第3土曜日～日曜日)、百石えんぶり(2月15日～17日)</p>
--

## 【主な施設】

<p>みなくる館(図書館)、いきいき館(地域保健福祉センター)、大山将棋記念館、町民交流センター、白鳥の家、味祭館、いちょう公園、下田公園、二川目海浜公園</p>
---

## 【名所・旧跡・著名人】


名 所	根岸の大いちょう、日本一の自由の女神像、カワヨグリーン牧場、アグリノ里おいらせ、氣比神社
旧 跡	史跡阿光坊古墳群
著 名 人	

## 【名産・特産品】

農 林 水 産 物	長いも、だるま芋、にんじん、アビオス、ホッキ貝、えごま油、熟成おいらせ黒にんにく、銀の鴨、おっばいメロン、鮭、もち小麦、ごぼう茶
伝 統 工 芸 品	
そ の 他	清酒桃川、石蔵のはちみつ、おいらせ野菜スイーツ、おいらせだるま芋へっちょ汁、「百石栗」、「びっくり権太」、めいちゃんちの生ドレッシング、チキペイ





	所在地 〒039-4601 大間町大字大間字大間104 電 話 (0175) 37-2111 F a x (0175) 37-2478		木 くろまつ	花 はまなす	鳥 かもめ
	首 長 かなざわ みつはる <b>金澤 満春</b> (66歳) 第3期 任期29. 1. 18		姉妹都市提携 虎尾鎮・中華民国・S 55. 10. 10		
	副町長 菊池 武利		議 長 石戸 秀雄		沿革 昭17. 11. 3 名称変更(町制施行) 大奥村
議 員	現議員数 (0) 10	条例定数 [ ] 10	任 期 平成 31. 4. 29		地域指定 (過) (辺) (半)

(平成28年4月1日現在)

**【人 口】**

(人、世帯)

区 分	人 口	世帯数
12. 10. 1 (国調)	6, 566	2, 212
17. 10. 1 (国調)	6, 212	2, 179
22. 10. 1 (国調)	6, 340	2, 636
28. 4. 1 (住基)	5, 613	2, 521

**【産業構造】 (22.10国調)**

(人、%)

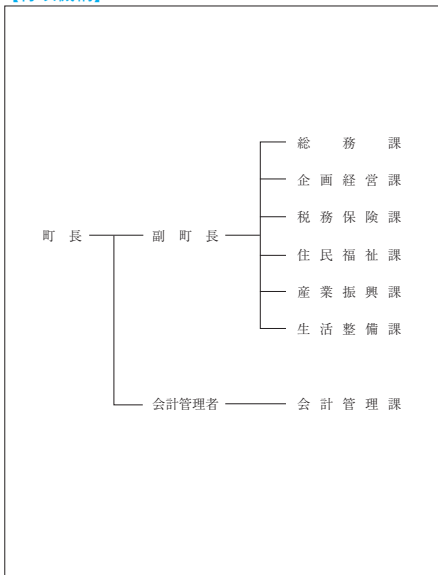
区 分	就業人口	構 成 比
第1次産業	624	19. 7
第2次産業	1, 044	33. 0
第3次産業	1, 498	47. 3
計 (分類不能分含む)	3, 167	

構成比は分母から分類不能分を除いて算出

**【人口動態】 (22.10国調)**

人口密度	121. 8 人/km <sup>2</sup>
人口伸率	2. 1 %
0～14歳人口割合	13. 2 %
65歳以上人口割合	23. 9 %

**【行政機構】**



**【行政区域面積】 (27.10.1現在)**

52. 10 km <sup>2</sup>
------------------------

**【職員数】 (27.4.1現在)**

(人)

普 通 会 計 計	66
一 般 行 政 部 門	53
特 別 行 政 部 門	13
公 営 企 業 等 会 計 計	10
合 計	76

**【一般行政職平均給料月額等】 (27.4.1現在)**

一般行政職平均給料月額 (百 円)	2, 989
平均年齢 ( 歳 )	40. 8
平均経験年数 ( 年 )	22. 0

### 【主な歳入歳出】

(百万円、%)

区 分	28年度 当初	構成比	26年度 決算	構成比
歳 入 計	3,876	100.0	4,738	100.0
地方税	501	12.9	538	11.4
地方交付税	1,456	37.6	1,652	34.9
国・県支出金	781	20.1	1,281	27.0
地方債(臨財債除く)	99	2.6	5	0.1
臨時財政対策債	103	2.7	126	2.7
繰入金	617	15.9	797	16.8
その他	319	8.2	339	7.2
歳 出 計	3,876	100.0	4,613	100.0
義務的経費計	1,466	37.8	1,393	30.2
人件費	565	14.6	605	13.1
扶助費	356	9.2	369	8.0
公債費	545	14.1	419	9.1
投資的経費計	296	7.6	429	9.3
普通建設事業費	296	7.6	429	9.3
その他経費計	2,114	54.5	2,791	60.5
物件費	598	15.4	556	12.1
補助費等	921	23.8	915	19.8
繰出金	430	11.1	464	10.1
その他	165	4.3	856	18.5

### 【財政指数】

(26年度決算)(百万円、%)

標準財政規模	2,236
財政力指数	0.268
経常収支比率	104.4
基金現在高	3,784
財政調整基金	893
減債基金	273
対標準財政規模 <sup>※</sup>	52.1%
その他特定目的基金	2,618
地方債現在高(臨財債含む)	4,818
地方債現在高(臨財債除く)	3,317

※対標準 =  $\frac{\text{財政調整基金} + \text{減債基金}}{\text{標準財政規模}} \times 100$   
財政規模

### 【健全化判断比率】

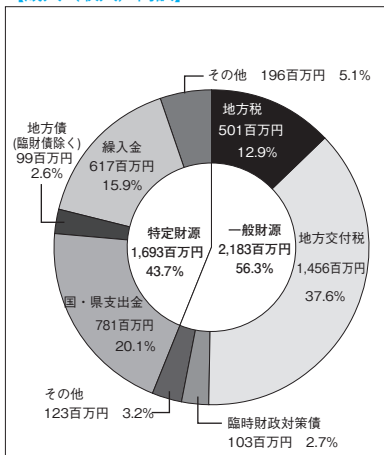
(26年度決算)(%)

実質赤字比率	- (15.00)
連結実質赤字比率	- (20.00)
実質公債費比率	12.1 (25.0)
将来負担比率	- (350.0)

( )内は早期健全化基準

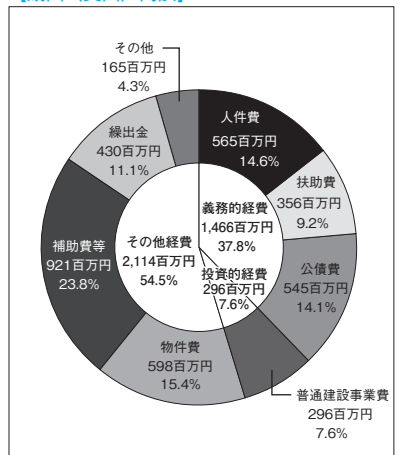
### 【歳入(収入)内訳】

(28年度当初予算)



### 【歳出(支出)内訳】

(28年度当初予算)



【財政比較分析表】 (26年度普通会計決算)

項 目	大間町	類似団体	県内平均
財政力（財政力指数）	0.27	0.32	0.32
財政構造の弾力性（経常収支比率）	104.4%	85.3%	90.7%
公債費負担の状況（実質公債費比率）	12.1%	9.5%	13.1%
将来負担の状況（将来負担比率）	—	22.6%	92.2%
給与水準（ラスパイレス指数）	95.2	95.9	95.8
定員管理の状況（人口千人当たり職員数）	11.32人	12.20人	6.75人
人件費・物件費等の状況（人口1人当たり人件費・物件費等決算額）	194,177円	220,887円	121,547円

【税収の状況】 (26年度決算)

(百万円、%)

区 分	税収計	市 町 村 民 税			固 定 資 産 税				その他計
		個 人	法 人	計	土 地	家 屋	償却資産	計	
収入済額	538	213	69	282	20	118	36	174	82
(構成比)	(100.0)	(39.6)	(12.8)	(52.4)	(3.7)	(22.0)	(6.7)	(32.4)	(15.2)
徴収率	80.8	81.7	97.3	85.0	70.0	70.0	70.0	70.0	95.7

【公営企業会計の状況】 (26年度決算)

(百万円、%)

会計名（法 適）	総収益	総費用	純 損 益	他会計繰入金	資金不足比率
水道事業会計	146	151	△ 5	4	—
会計名（法非適）	歳 入	歳 出	形式収支	他会計繰入金	資金不足比率
下水道事業特別会計	204	204	0	107	—

【公共施設整備状況】

(%、㎡)

道 路 改 良 率	61.5
道 路 舗 装 率	60.7
都市公園等（人口1人当たり面積）	24.4
上 水 道 等 普 及 率	99.6
汚 水 処 理 施 設 整 備 率	54.5

【福祉・教育・文化・医療施設】

(カ所)

福 祉 ・ 教 育	保 育 所	1	文 化	体 育 館	1
	幼 稚 園	1		プ ー ル	0
	小 学 校	2		陸上競技場	0
	中 学 校	2		野 球 場	0
文 化	市民会館等	1	医 療	病 院 (病床数)	0 (0)
	公 民 館	1		診 療 所	1
	図 書 館	0			

※保育所は市町村立分のみ

※文化施設は市町村立分のみ

### 【平成28年度主要施策】

(百万円)

項 目	事 業 概 要	当初予算
ストックヤード建設事業	下北地域循環型社会形成推進地域計画に基づき、循環型社会形成推進交付金事業の推進を図る	21
ゴミ収集車（塵芥車）購入事業	クリーンセンター公用車の老朽化による買い替え	31
橋梁維持補修事業	橋梁の長寿命化並びに今後の橋梁の修繕・架替の費用の低減を図りつつ、地域の道路網の安全性・信頼性を確保する	42

### 【平成28年度ユニークソフト事業】

(千円)

項 目	事 業 概 要	当初予算
ブルーマリンフェスティバル	町内各団体及び町民が一致協力する体制を構築し、広く青森県内外にアピールする。	13,500
学力向上推進事業	充実した児童生徒の育成を図るため、町独自に臨時講師を採用する	11,850
きめ細かな子育て支援事業	4歳児及び5歳児のクラスの幼児を、支援の必要な子ども中心に就学へ向けきめ細かに保育するため、保育士の増員を図る	9,055

### 【祭・行事】

桜まつり(5月第3日曜日)、大間稲荷神社例大祭(8月8日～11日)、ブルーマリンフェスティバル(8月14日)、大間超マグロ祭(10月29、30日)

### 【主な施設】


北通り総合文化センター「ウイング」、北通り種苗育成センター、特別養護老人ホーム「くろまつ」

### 【名所・旧跡・著名人】

名 所	シーサイドキャトルパーク大間、下北半島国定公園大間崎
旧 跡	
著 名 人	三遊亭大楽（落語家）、向井勝實

### 【名産・特産品】

農 林 水 産 物	大間牛、大間マグロ・コンブ・ワカメ・ウニなどの海産物、おこっぺいもっこ
伝 統 工 芸 品	
そ の 他	べこもち、ヒバ製品（日常生活用品等）

	所在地 〒039-4292 東通村大字砂子又字沢内5-34 電 話 (0175) 27-2111 F a x (0175) 27-2130		木 イチイ	花 ノハナショウブ	鳥 オオセグロカモメ
	首 長 えちぜん やす お <b>越善 靖夫</b> (74歳) 第5期 任期29. 4. 12		姉妹都市提携 —		
副村長	林 春美	議 長	丹内 俊範		
議 員	現議員数 (0) 12	条例定数 [ ] 14	任 期 平成 31. 4. 30		
			沿革 明治22年6月 町村制施行により東通村となる。 昭和63年10月 庁舎をむつ市から村内(砂子又)に移転する。		
			地域指定 (過) (迎) (集) (農) (手)		

(平成28年4月1日現在)

### 【人 口】

(人、世帯)

区 分	人 口	世帯数
12. 10. 1 (国調)	7,975	2,671
17. 10. 1 (国調)	8,042	2,623
22. 10. 1 (国調)	7,252	2,710
28. 4. 1 (住基)	6,811	2,797

### 【産業構造】 (22.10国調)

(人、%)

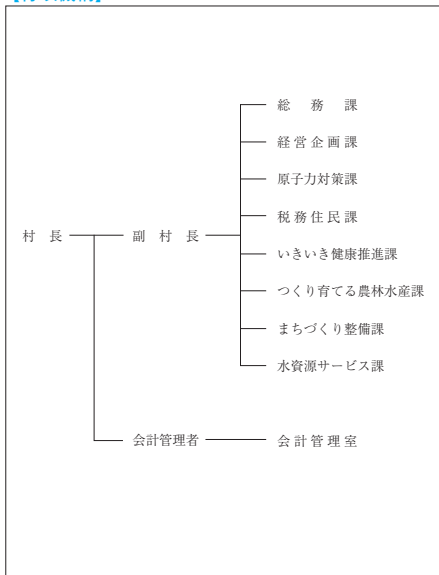
区 分	就業人口	構 成 比
第1次産業	956	26.6
第2次産業	1,043	29.0
第3次産業	1,600	44.5
計 (分類不能分含む)	3,599	

構成比は分母から分類不能分を除いて算出

### 【人口動態】 (22.10国調)

人口密度	24.6 人/km <sup>2</sup>
人口伸率	△ 9.8 %
0～14歳人口割合	11.3 %
65歳以上人口割合	27.5 %

### 【行政機構】



### 【行政区域名積】 (27.10.1現在)

295.27 km <sup>2</sup>
------------------------

### 【職員数】 (27.4.1現在)

(人)

普 通 会 計 計	94
一 般 行 政 部 門	80
特 別 行 政 部 門	14
公 営 企 業 等 会 計 計	12
合 計	106

### 【一般行政職平均給料月額等】 (27.4.1現在)

一般行政職平均給料月額 (百 円)	3,226
〃 平均年齢 ( 歳 )	44.5
〃 平均経験年数 ( 年 )	25.2

### 【主な歳入歳出】

(百万円、%)

区 分	28年度 当 初	構成比	26年度 決 算	構成比
歳 入 計	7,180	100.0	8,300	100.0
地 方 税	2,653	36.9	3,026	36.5
地 方 交 付 税	590	8.2	482	5.8
国・県支出金	1,852	25.8	3,062	36.9
地方債(臨財債除く)	223	3.1	187	2.3
臨時財政対策債	350	4.9	435	5.2
繰 入 金	1,053	14.7	743	9.0
そ の 他	459	6.4	365	4.4
歳 出 計	7,180	100.0	8,248	100.0
義 務 的 経 費 計	2,251	31.4	2,224	27.0
人 件 費	876	12.2	875	10.6
扶 助 費	452	6.3	435	5.3
公 債 費	923	12.9	914	11.1
投 資 的 経 費 計	1,282	17.9	1,593	19.3
普通建設事業費	1,282	17.9	1,559	18.9
そ の 他 経 費 計	3,647	50.8	4,431	53.7
物 件 費	1,220	17.0	1,064	12.9
補 助 費 等	1,374	19.1	1,510	18.3
繰 出 金	560	7.8	504	6.1
そ の 他	493	6.9	1,353	16.4

### 【財政指数】

(26年度決算)(百万円、%)

標準財政規模	3,745
財政力指数	0.912
経常収支比率	80.5
基金現在高	7,551
財政調整基金	18
減債基金	3
対標準財政規模 <sup>※</sup>	0.6%
その他特定目的基金	7,530
地方債現在高(臨財債含む)	8,105
地方債現在高(臨財債除く)	4,958

※対標準 =  $\frac{\text{財政調整基金} + \text{減債基金}}{\text{標準財政規模}} \times 100$   
財政規模

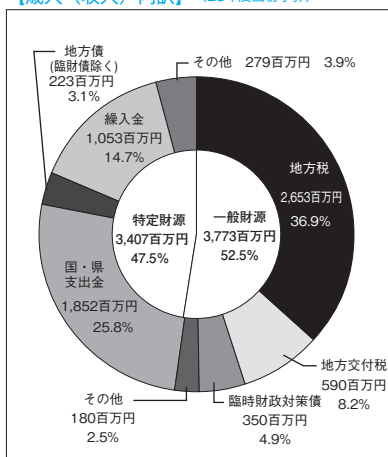
### 【健全化判断比率】

(26年度決算)(%)

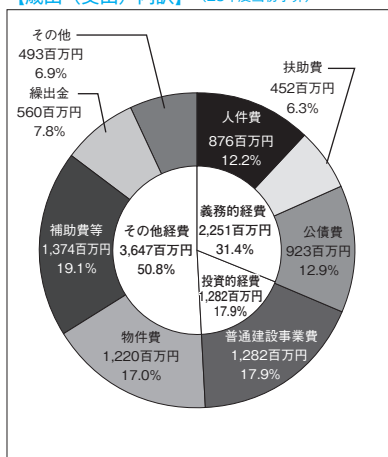
実質赤字比率	- (15.00)
連結実質赤字比率	- (20.00)
実質公債費比率	21.3 (25.0)
将来負担比率	32.8 (350.0)

( ) 内は早期健全化基準

### 【歳入(収入)内訳】 (28年度当初予算)



### 【歳出(支出)内訳】 (28年度当初予算)



【財政比較分析表】 (26年度普通会計決算)

項 目	東通村	類似団体	県内平均
財政力（財政力指数）	0.91	0.23	0.32
財政構造の弾力性（経常収支比率）	80.5%	83.6%	90.7%
公債費負担の状況（実質公債費比率）	21.3%	9.1%	13.1%
将来負担の状況（将来負担比率）	32.8%	—	92.2%
給与水準（ラスパイレス指数）	92.6	95.8	95.8
定員管理の状況（人口千人当たり職員数）	13.47人	15.52人	6.75人
人件費・物件費等の状況（人口1人当たり人件費・物件費等決算額）	296,755円	264,257円	121,547円

【税収の状況】 (26年度決算)

(百万円、%)

区 分	税収計	市 町 村 民 税			固 定 資 産 税				その他計
		個 人	法 人	計	土 地	家 屋	償却資産	計	
収入済額	3,026	211	191	402	58	544	1,955	2,557	67
(構成比)	(100.0)	(7.0)	(6.3)	(13.3)	(1.9)	(18.0)	(64.6)	(84.5)	(2.2)
徴収率	95.3	85.8	97.6	91.0	74.0	86.5	100.0	96.0	94.8

【公営企業会計の状況】 (26年度決算)

(百万円、%)

会計名（法 適）	総収益	総費用	純 損 益	他会計繰入金	資金不足比率
水道事業会計	297	290	7	294	—
会計名（法非適）	歳 入	歳 出	形式収支	他会計繰入金	資金不足比率
下水道事業特別会計	249	249	0	162	—

【公共施設整備状況】

(%、㎡)

道 路 改 良 率	67.2
道 路 舗 装 率	66.3
都市公園等（人口1人当たり面積）	13.9
上 水 道 等 普 及 率	99.4
汚 水 処 理 施 設 整 備 率	61.8

【福祉・教育・文化・医療施設】

(カ所)

福 祉 ・ 教 育	保 育 所	0	文 化	体 育 館	2
	幼 稚 園	0		プ ール	0
	小 学 校	1		陸上競技場	1
	中 学 校	1		野 球 場	1
文 化	市民会館等	1	医 療	病院	0
	公 民 館	0		(病床数)	(0)
	図 書 館	0		診 療 所	3

※保育所は市町村立分のみ

※文化施設は市町村立分のみ

## 【平成28年度主要施策】

(百万円)

項 目	事 業 概 要	当初予算
(仮称)南地区製氷センター整備事業	村内製氷施設は老朽化による製氷能力の低下が著しいため、新たに製氷施設を整備する	312
こども園ひがしどおり運営事業	認定こども園「こども園ひがしどおり」の運営を行う	157
小中学校ICT教育用備品購入事業	東通小・中学校のパソコン及びサーバを更新する	151
水産物供給基盤機能保全事業	老朽化している漁港施設の補修を行い、施設の長寿命化と水産物の安定供給を図る	100
教諭・常勤講師配置事業	村独自に小・中学校の教諭・講師を採用し、教育水準の向上を図る	55

## 【平成28年度ユニークソフト事業】

(千円)

項 目	事 業 概 要	当初予算
中学生海外研修事業	次代を担う子供たちが国際感覚を養うことを目的に、ニュージーランドへの海外研修を実施する	8,233
子ども医療費給付事業	子どもを養育しているすべての村民に対し、子どもの医療費を一部負担する	8,100
乳児子育て支援事業	乳幼児の子育てを支援するため、満1歳になるまで月10,000円を支給する	6,600
学習塾運営事業	中学生を対象とした村営学習塾の運営を行う	2,738
都市部との交流事業	東京都浮間小学校の児童が村内を訪れ、職場体験等を通じた交流を行う	2,535

## 【祭・行事】

<p>新緑そば街道まつり(5月上旬)、ふれあい牧場まつり(7月下旬)、来さまいフェスタ(8月下旬)、新そば街道まつり(10月上旬)、青森県高等学校男子・女子駅伝競走大会(10月中旬)、産業まつり・健康まつり(10月下旬)、郷土芸能保存連合会発表会(1月上旬)、能舞(正月三が日)、田植えもちつき踊り(1月中旬)、神楽及び獅子舞(正月三が日)、生産物等直売日毎月9・19・29日(4～11月の間)</p>
---

## 【主な施設】

東通村体育館、保健福祉センター、診療所、介護老人保健施設のはなしょうぶ、野牛川レストハウス
---

## 【名所・旧跡・著名人】

名 所	国定公園下北半島尻屋崎、寒立馬とその生息地(県天然記念物)、物見崎、ひばの埋没林
旧 跡	浜尻屋貝塚(国の史跡)
著 名 人	

## 【名産・特産品】

農 林 水 産 物	そば、大豆、ブルーベリー、東通牛、スルメイカ、ミズダコ、サケ、ヒラメ、ウニ、アワビ、コンブ
伝 統 工 芸 品	
そ の 他	地酒「祈水」「能舞の里」、ブルーベリージュース、ブルーベリージャム、東通十割そば、鮭の寒風干し(冬期間)、しおさいラーメン、海産物加工品、農産物加工品





# かざまうらむら 風間浦村

市町村電算コード 024252

【キャッチフレーズ】 活力あふれる村づくり

HPアドレス <http://www.kazamaura.jp>

	所在地 〒039-4502 風間浦村大字易国間字大川目28-5		木 ヒバ	花 ハマナス	鳥 カモメ	
	電話 (0175) 35-2111 F a x (0175) 35-2403		姉妹都市提携 —			
	首 長 い だ こういち 飯田 浩一 (56歳) 第2期 任期31. 4. 25		沿革 明治22年の村制施行により、下風呂村・易国間村・ 蛇浦村の3村が合併して風間浦村となる。			
副村長	—	議 長	金森 一規			
議 員	現議員数 (0) 8	条例定数 [ ] 8	任 期 平成 31. 4. 30	地域指定 (過) (振) (農) (半)		

(平成28年4月1日現在)

## 【人 口】

(人、世帯)

区 分	人 口	世帯数
12. 10. 1 (国調)	2,793	929
17. 10. 1 (国調)	2,603	931
22. 10. 1 (国調)	2,463	1,096
28. 4. 1 (住基)	2,084	957

## 【産業構造】(22.10国調)

(人、%)

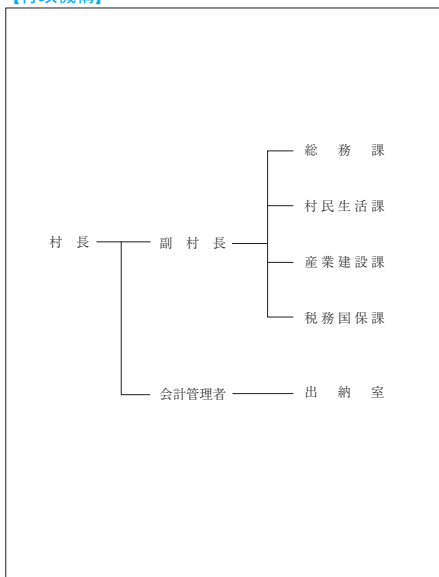
区 分	就業人口	構 成 比
第1次産業	229	17.9
第2次産業	462	36.0
第3次産業	591	46.1
計 (分類不能分含む)	1,282	

構成比は分母から分類不能分を除いて算出

## 【人口動態】(22.10国調)

人口密度	35.4 人/km <sup>2</sup>
人口伸率	△ 5.4 %
0～14歳人口割合	9.5 %
65歳以上人口割合	31.1 %

## 【行政機構】



## 【行政区域面積】(27.10.1現在)

69.55 km <sup>2</sup>
-----------------------

## 【職員数】(27.4.1現在)

(人)

普 通 会 計 計	37
一 般 行 政 部 門	32
特 別 行 政 部 門	5
公 営 企 業 等 会 計 計	7
合 計	44

## 【一般行政職平均給料月額等】(27.4.1現在)

一般行政職平均給料月額(百 円)	3,152
平均年齢( 歳 )	43.8
平均経験年数( 年 )	24.6

### 【主な歳入歳出】

(百万円、%)

区 分	28年度 当 初	構成比	26年度 決 算	構成比
歳 入 計	2,316	100.0	3,041	100.0
地 方 税	124	5.4	122	4.0
地 方 交 付 税	1,275	55.1	1,348	44.3
国・県支出金	381	16.5	786	25.8
地方債(臨財債除く)	104	4.5	395	13.0
臨時財政対策債	50	2.2	67	2.2
繰 入 金	229	9.9	110	3.6
そ の 他	153	6.6	213	7.0
歳 出 計	2,316	100.0	2,983	100.0
義 務 的 経 費 計	823	35.5	887	29.7
人 件 費	362	15.6	370	12.4
扶 助 費	115	5.0	131	4.4
公 債 費	346	14.9	386	12.9
投 資 的 経 費 計	147	6.3	657	22.1
普 通 建 設 事 業 費	147	6.3	657	22.1
そ の 他 経 費 計	1,346	58.1	1,439	48.2
物 件 費	423	18.3	426	14.3
補 助 費 等	503	21.7	541	18.1
繰 出 金	220	9.5	201	6.7
そ の 他	200	8.6	271	9.1

### 【財政指数】

(26年度決算)(百万円、%)

標準財政規模	1,398
財政力指数	0.095
経常収支比率	89.6
基金現在高	1,115
財政調整基金	71
減債基金	0
対標準財政規模 <sup>※</sup>	5.1%
その他特定目的基金	1,044
地方債現在高(臨財債含む)	2,862
地方債現在高(臨財債除く)	1,927

※対標準 =  $\frac{\text{財政調整基金} + \text{減債基金}}{\text{標準財政規模}} \times 100$

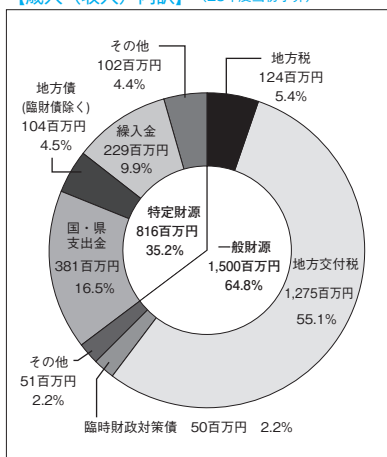
### 【健全化判断比率】

(26年度決算)(%)

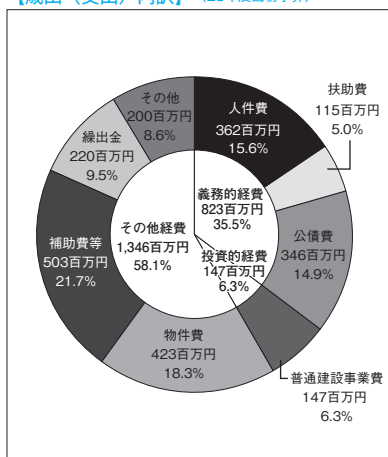
実質赤字比率	- (15.00)
連結実質赤字比率	- (20.00)
実質公債費比率	15.8 (25.0)
将来負担比率	52.5 (350.0)

( )内は早期健全化基準

### 【歳入(収入)内訳】 (28年度当初予算)



### 【歳出(支出)内訳】 (28年度当初予算)



【財政比較分析表】 (26年度普通会計決算)

項 目	風間浦村	類似団体	県内平均
財政力(財政力指数)	0.09	0.21	0.32
財政構造の弾力性(経常収支比率)	89.6%	82.4%	90.7%
公債費負担の状況(実質公債費比率)	15.8%	6.9%	13.1%
将来負担の状況(将来負担比率)	52.5%	—	92.2%
給与水準(ラスパイレス指数)	95.3	94.6	95.8
定員管理の状況(人口千人当たり職員数)	17.15人	17.33人	6.75人
人件費・物件費等の状況(人口1人当たり人件費・物件費等決算額)	352,918円	339,855円	121,547円

【税収の状況】 (26年度決算)

(百万円、%)

区 分	税収計	市 町 村 民 税			固 定 資 産 税				その他計
		個 人	法 人	計	土 地	家 屋	償却資産	計	
収入済額	122	49	3	52	5	31	8	44	26
(構成比)	(100.0)	(40.2)	(2.4)	(42.6)	(4.1)	(25.4)	(6.6)	(36.1)	(21.3)
徴収率	71.2	96.6	98.4	96.7	49.3	48.7	48.5	48.7	97.1

【公営企業会計の状況】 (26年度決算)

(百万円、%)

会計名(法非適)	歳 入	歳 出	形式収支	他会計繰入金	資金不足比率
簡易水道特別会計	121	119	2	57	—

【公共施設整備状況】

(%, m<sup>2</sup>)

道 路 改 良 率	15.0
道 路 舗 装 率	16.0
都市公園等(人口1人当たり面積)	12.2
上 水 道 等 普 及 率	100.0
汚 水 処 理 施 設 整 備 率	26.5

【福祉・教育・文化・医療施設】

(カ所)

福 祉 ・ 教 育	保 育 所	1	文 化	体 育 館	0
	幼 稚 園	0		プ ー ル	0
	小 学 校	3		陸 上 競 技 場	0
	中 学 校	1		野 球 場	1
文 化	市 民 会 館 等	0	医 療	病 院 (病床数)	0 (0)
	公 民 館	4		診 療 所	0
	図 書 館	0			

※保育所は市町村立分のみ

※文化施設は市町村立分のみ

### 【平成28年度主要施策】

(百万円)

項 目	事 業 概 要	当初予算
広域避難道路新設事業	津波発生時における地域住民の円滑な避難を想定し、海岸部の易国間地区に高台までの避難道路建設のための用地取得等を実施	63
易国間漁港整備事業負担金	易国間漁港の高潮対策のための防波堤嵩上げと波消ブロックの設置	20
公営住宅建設事業	下風呂甲地区の老朽化した公営住宅を立替えるための設計を実施	16
乳幼児はつらつ育成事業	乳幼児から中学生までを対象として、医療費の自己負担に係る費用の全額助成を実施	5

### 【平成28年度ユニークソフト事業】

(千円)

項 目	事 業 概 要	当初予算
コミュニティバス運行事業	一律100円の乗車運賃で、風間浦診療所・大病院を結ぶ公共交通機関	8,000
海鮮どんぶりまつり事業補助金	地域イベント。地元の新鮮な魚介類をふんだんに使った海鮮ミニどんぶりを堪能していただき、下風呂温泉郷の花火大会で夏の夜をしめくくる	2,565
鮫鱈ブランド化戦略事業	地域商標登録された風間浦アンコウを多くの方々に知ってもらうための冬季イベント。鮫鱈汁や鮫鱈鮓を振る舞い、板前による鮫鱈の雪中切りを楽しむ	1,900
同志社中学校体験入学事業	同志社創設者「新島襄」が渡米のため、風間浦村に一時寄港したことを契機として始まった風間浦中学校と同志社中学校との交流事業	3,600
放課後子ども教室事業	放課後子ども教室推進員が児童の放課後の時間を利用して、宿題の手伝いや補習授業を行い、児童の学力向上を図る	3,000

### 【祭・行事】

ゆかい村海鮮どんぶりまつり（8月）、八幡宮祭典（8月15日）、折戸神社祭典（8月15日・16日）、龍神祭（8月27日）、大石神社祭典（9月17日・18日）、稲荷神社祭典（10月10日・11日）、あんこうまつり（12月～3月）、ふのり採り体験ツアー（2月～3月）
--

### 【主な施設】


活イカ備蓄センター、海峡の里スポーツ公園、海峡いさりび公園、下風呂温泉大湯・新湯、風間浦村総合福祉センター、風間浦診療所、桑畑温泉「湯ん湯ん♪」
--

### 【名所・旧跡・著名人】

名 所	海峡いさりび公園（井上 靖文学碑・新島 襄寄港記念碑）、蛇浦海岸、村民憩いの森公園、易国間川渓流、幻の大間鉄道メモリアルロード
旧 跡	
著 名 人	

### 【名産・特産品】

農 林 水 産 物	コンブ、フノリ、マツモ、ヒジキ、ウニ、アワビ
伝 統 工 芸 品	ヒバ工芸品
そ の 他	水産加工品（タコ粕漬、塩ウニ、イカの塩辛、あんこう鍋セット）

	所在地 〒039-4711 佐井村大字佐井字鎌森20 電話 (0175) 38-2111 F a x (0175) 38-2492		木 ヒバ	花 スカシユリ	鳥 ミサゴ	
	首 長 ひぐち ひでみ <b>樋口 秀視</b> (65歳) 第1期 任期30. 4. 26		沿革 明治22年町村制施行に伴い佐井村、長後村の2村が合併して佐井村となる。			
	副村長	—	議 長	竹内 修		
議 員	現議員数 (0) 7	条例定数 [ ] 8	任 期 平成 31. 4. 29	地域指定 (調) (迎) (集) (農) (手)		

(平成28年12月6日現在)

## 【人 口】

(人、世帯)

区 分	人 口	世帯数
12. 10. 1 (国調)	3, 010	1, 077
17. 10. 1 (国調)	2, 843	1, 022
22. 10. 1 (国調)	2, 422	988
28. 4. 1 (住基)	2, 196	980

## 【産業構造】 (22.10国調)

(人、%)

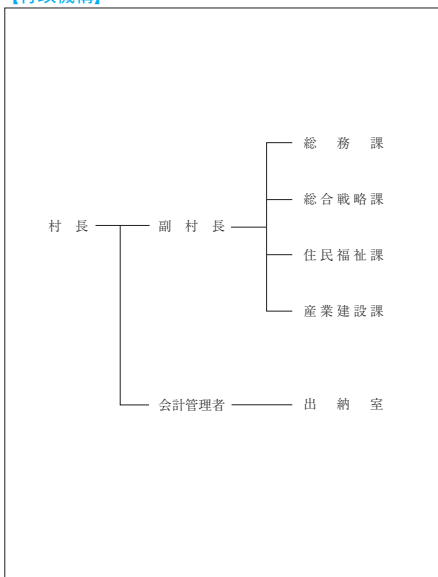
区 分	就業人口	構 成 比
第1次産業	240	22. 2
第2次産業	340	31. 5
第3次産業	499	46. 2
計 (分類不能分含む)	1, 079	

構成比は分母から分類不能分を除いて算出

## 【人口動態】 (22.10国調)

人口密度	17. 9 人/km <sup>2</sup>
人口伸率	△ 14. 8 %
0～14歳人口割合	10. 5 %
65歳以上人口割合	36. 9 %

## 【行政機構】



## 【行政区域面積】 (27.10.1現在)

135. 04 km <sup>2</sup>
-------------------------

## 【職員数】 (27.4.1現在) (人)

普 通 会 計 計	39
一 般 行 政 部 門	34
特 別 行 政 部 門	5
公 営 企 業 等 会 計 計	8
合 計	47

## 【一般行政職平均給料月額等】 (27.4.1現在)

一般行政職平均給料月額 (百 円)	2, 859
平均年齢 ( 歳 )	39. 5
平均経験年数 ( 年 )	19. 0

### 【主な歳入歳出】

(百万円、%)

区 分	28年度 当 初	構成比	26年度 決 算	構成比
歳 入 計	2,557	100.0	2,641	100.0
地 方 税	156	6.1	165	6.2
地 方 交 付 税	1,343	52.5	1,493	56.5
国・県支出金	455	17.8	518	19.6
地方債(臨財債除く)	33	1.3	18	0.7
臨時財政対策債	58	2.3	75	2.8
繰 入 金	345	13.5	133	5.0
そ の 他	167	6.5	239	9.0
歳 出 計	2,557	100.0	2,538	100.0
義 務 的 経 費 計	755	29.5	767	30.2
人 件 費	332	13.0	338	13.3
扶 助 費	112	4.4	114	4.5
公 債 費	311	12.2	315	12.4
投 資 的 経 費 計	326	12.7	349	13.8
普通建設事業費	326	12.7	345	13.6
そ の 他 経 費 計	1,476	57.7	1,422	56.0
物 件 費	452	17.7	393	15.5
補 助 費 等	530	20.7	461	18.2
繰 出 金	314	12.3	283	11.1
そ の 他	180	7.0	285	11.2

### 【財政指数】

(26年度決算)(百万円、%)

標準財政規模	1,616
財政力指数	0.110
経常収支比率	87.9
基金現在高	1,618
財政調整基金	491
減債基金	269
対標準財政規模 <sup>※</sup>	47.0%
その他特定目的基金	858
地方債現在高(臨財債含む)	1,893
地方債現在高(臨財債除く)	1,049

※対標準 =  $\frac{\text{財政調整基金} + \text{減債基金}}{\text{標準財政規模}} \times 100$

### 【健全化判断比率】

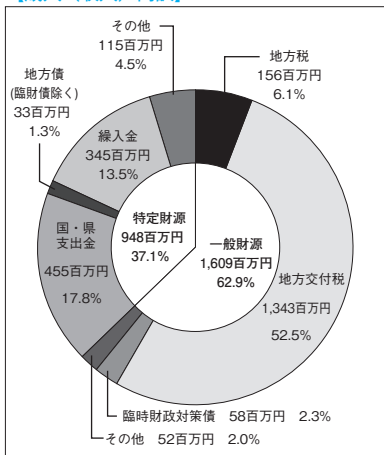
(26年度決算)(%)

実質赤字比率	- (15.00)
連結実質赤字比率	- (20.00)
実質公債費比率	14.0 (25.0)
将来負担比率	- (350.0)

( )内は早期健全化基準

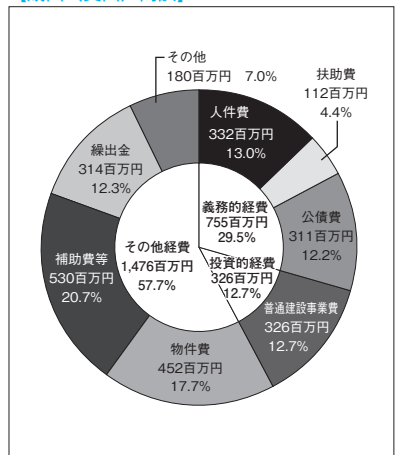
### 【歳入(収入)内訳】

(28年度当初予算)



### 【歳出(支出)内訳】

(28年度当初予算)



【財政比較分析表】 (26年度普通会計決算)

項 目	佐井村	類似団体	県内平均
財政力（財政力指数）	0.11	0.16	0.32
財政構造の弾力性（経常収支比率）	87.9%	81.9%	90.7%
公債費負担の状況（実質公債費比率）	14.0%	8.2%	13.1%
将来負担の状況（将来負担比率）	—	—	92.2%
給与水準（ラスパイレス指数）	93.4	95.0	95.8
定員管理の状況（人口千人当たり職員数）	17.02人	21.10人	6.75人
人件費・物件費等の状況（人口1人当たり人件費・物件費等決算額）	311,461円	380,876円	121,547円

【税収の状況】 (26年度決算)

(百万円、%)

区 分	税収計	市 町 村 民 税			固 定 資 産 税				その他計
		個 人	法 人	計	土 地	家 屋	償却資産	計	
収入済額	165	47	2	49	6	26	57	89	27
(構成比)	(100.0)	(28.5)	(1.2)	(29.7)	(3.6)	(15.8)	(34.5)	(53.9)	(16.4)
徴収率	92.4	90.3	70.5	89.0	88.3	90.6	93.7	92.4	99.4

【公営企業会計の状況】 (26年度決算)

(百万円、%)

会計名（法非適）	歳 入	歳 出	形式収支	他会計繰入金	資金不足比率
簡易水道事業特別会計	74	74	0	29	—
下水道事業特別会計	187	187	0	115	—

【公共施設整備状況】

(%, m<sup>2</sup>)

道 路 改 良 率	46.7
道 路 舗 装 率	52.2
都市公園等（人口1人当たり面積）	85.8
上 水 道 等 普 及 率	99.0
汚 水 処 理 施 設 整 備 率	84.3

【福祉・教育・文化・医療施設】

(カ所)

福 祉 ・ 教 育	保 育 所	1	文 化	体 育 館	0
	幼 稚 園	0		プ ー ル	0
	小 学 校	3		陸 上 競 技 場	0
	中 学 校	3		野 球 場	0
文 化	市 民 会 館 等	0	医 療	病 院 (病床数)	0 (0)
	公 民 館	0		診 療 所	1
	図 書 館	0			

※保育所は市町村立分のみ

※文化施設は市町村立分のみ

### 【平成28年度主要施策】

(百万円)

項 目	事 業 概 要	当初予算
あおい環プロジェクト事業	観光や特産品の開発、新しい販路の開拓などに関する事業	13
有害鳥獣被害対策事業	有害鳥獣（サル、クマ等）からの被害対策に関する事業	14
願掛公園野営場改修事業	願掛公園野営場の改修事業	55
高齢者生活福祉センター改修事業	佐井村高齢者生活福祉センターあすなろの改修事業	56
佐井中学校屋外運動場改修事業	佐井中学校の屋外運動場の改修事業	66

### 【平成28年度ユニークソフト事業】

(千円)

項 目	事 業 概 要	当初予算
出産祝い金支給事業	第3子以降の出産を奨励祝福し、出産時における経済的支援及び村民の定住促進を図ることを目的とした事業	600
町村の魅力発信事業	村でとれた食材を使って料理を提供し、村の良さを多くの人に知ってもらふ事業に係る経費	2,886
アルサス周辺賑わい創出事業	アルサス周辺における賑わい空間の整備等に要する経費	5,020
漁師縁組事業	漁師の後継者不足を解消する為、村外から漁師に興味のある方を募集し、漁師として自立することを支援する事業	15,095

### 【祭・行事】

いか祭り（5月上旬）、うに祭り（6月中旬）、ひらめ祭り（7月上旬）、仏ヶ浦まつり（7月23日、24日）、商工会夏まつり（8月15日）、箭根森八幡宮例大祭（9月14日～16日）、おさかな祭り（10月中旬～11月上旬）
---

### 【主な施設】

津軽海峡文化館（アルサス）、海峡ミュージアム、森林体験館、ケビンハウス、歌舞伎の館、三上剛太郎生家
---


### 【名所・旧跡・著名人】

名 所	仏ヶ浦、願掛岩、縫道石山、焼山崎、長福寺
旧 跡	八幡堂遺跡
著 名 人	三上剛太郎（医師）

### 【名産・特産品】

農 林 水 産 物	うに、ひらめ、アビオス
伝 統 工 芸 品	ひば工芸品（まな板、はし、ティッシュボックス等）、仏ヶ浦裂織り
そ の 他	水産物加工品（甘塩ウニ、醤油いくら、ホタテソフト等）、ひば油加工品（石けん、シャンプー、入浴剤、線香等）



	所在地 〒039-0198 三戸町大字在府小路町43 電 話 (0179) 20-1111 F a x (0179) 20-1102			木 桐	花 福寿草	鳥 コノハズク
	首 長 まつ お かずひこ <b>松尾 和彦</b> (53歳) 第1期 任期32. 12. 15			姉妹都市提携 タムワース・オーストラリア・H 13. 7. 5		
副町長	—	議 長	澤田 恵			
議 員	現議員数 (0) 14	条例定数 [ ] 14	任 期 平成 32. 3. 19	沿革 昭30. 3. 20 合併 三戸町 猿辺村 斗川村 留崎村		
				地域指定	<input checked="" type="checkbox"/> 漁 <input checked="" type="checkbox"/> 辺 <input checked="" type="checkbox"/> 振 <input checked="" type="checkbox"/> 農 <input checked="" type="checkbox"/> 郵	

(平成28年12月16日現在)

**【人 口】**

(人、世帯)

区 分	人 口	世帯数
12. 10. 1 (国調)	13, 223	4, 312
17. 10. 1 (国調)	12, 261	4, 145
22. 10. 1 (国調)	11, 299	3, 961
28. 4. 1 (住基)	10, 763	4, 422

**【産業構造】 (22.10国調)**

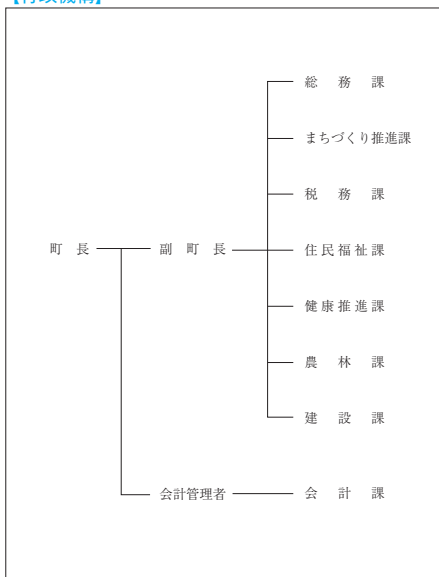
(人、%)

区 分	就業人口	構 成 比
第1次産業	1, 709	31. 8
第2次産業	1, 047	19. 5
第3次産業	2, 620	48. 7
計 (分類不能分含む)	5, 390	

構成比は母母から分類不能分を除いて算出

**【人口動態】 (22.10国調)**

人口密度	74. 6 人/km <sup>2</sup>
人口伸率	△ 7. 8 %
0～14歳人口割合	11. 0 %
65歳以上人口割合	33. 3 %

**【行政機構】**

**【行政区域面積】 (27.10.1現在)**

151. 79 km <sup>2</sup>
-------------------------

**【職員数】 (27.4.1現在)**

(人)

普 通 会 計 計	98
一 般 行 政 部 門	79
特 別 行 政 部 門	19
公 営 企 業 等 会 計 計	107
合 計	205

**【一般行政職平均給料月額等】 (27.4.1現在)**

一般行政職平均給料月額 (百 円)	2, 906
〃 平均年齢 ( 歳 )	41. 5
〃 平均経験年数 ( 年 )	19. 5

### 【主な歳入歳出】

(百万円、%)

区 分	28年度 当 初	構成比	26年度 決 算	構成比
歳 入 計	5,655	100.0	7,226	100.0
地 方 税	787	13.9	825	11.4
地 方 交 付 税	2,800	49.5	3,017	41.8
国・県支出金	940	16.6	1,344	18.6
地方債(臨財債除く)	280	5.0	828	11.5
臨時財政対策債	170	3.0	219	3.0
繰 入 金	137	2.4	392	5.4
そ の 他	541	9.6	601	8.3
歳 出 計	5,655	100.0	6,930	100.0
義 務 的 経 費 計	2,251	39.8	2,144	30.9
人 件 費	867	15.3	762	11.0
扶 助 費	778	13.8	711	10.2
公 債 費	606	10.7	671	9.7
投 資 的 経 費 計	460	8.1	1,449	20.9
普 通 建 設 事 業 費	457	8.1	1,151	16.6
そ の 他 経 費 計	2,944	52.1	3,337	48.2
物 件 費	805	14.2	1,031	14.9
補 助 費 等	1,284	22.7	1,498	21.6
繰 出 金	743	13.1	724	10.5
そ の 他	112	2.0	84	1.2

### 【財政指数】 (26年度決算) (百万円、%)

標準財政規模	3,914
財政力指数	0.237
経常収支比率	89.0
基金現在高	1,162
財政調整基金	416
減債基金	367
対標準財政規模 <sup>※</sup>	20.0%
その他特定目的基金	379
地方債現在高(臨財債含む)	7,247
地方債現在高(臨財債除く)	4,819

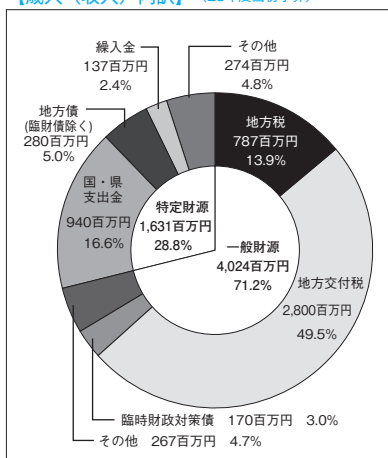
※対標準 =  $\frac{\text{財政調整基金} + \text{減債基金}}{\text{標準財政規模}} \times 100$   
財政規模

### 【健全化判断比率】 (26年度決算) (%)

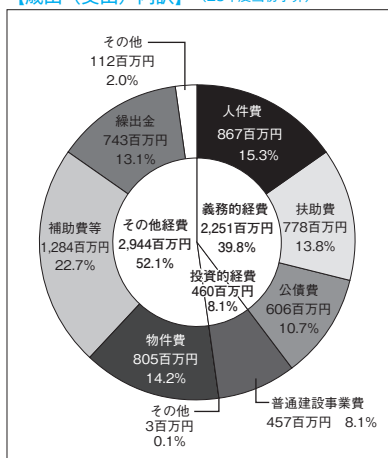
実質赤字比率	- (15.00)
連結実質赤字比率	- (20.00)
実質公債費比率	14.3 (25.0)
将来負担比率	116.5 (350.0)

( ) 内は早期健全化基準

### 【歳入(収入)内訳】 (28年度当初予算)



### 【歳出(支出)内訳】 (28年度当初予算)



【財政比較分析表】 (26年度普通会計決算)

項 目	三戸町	類似団体	県内平均
財政力(財政力指数)	0.23	0.26	0.32
財政構造の弾力性(経常収支比率)	89.0%	86.5%	90.7%
公債費負担の状況(実質公債費比率)	14.3%	11.5%	13.1%
将来負担の状況(将来負担比率)	116.5%	54.0%	92.2%
給与水準(ラスパイレス指数)	92.6	94.9	95.8
定員管理の状況(人口千人当たり職員数)	8.80人	11.31人	6.75人
人件費・物件費等の状況(人口1人当たり人件費・物件費等決算額)	163,882円	193,439円	121,547円

【税収の状況】 (26年度決算)

(百万円、%)

区 分	税収計	市 町 村 民 税			固 定 資 産 税				その他計
		個 人	法 人	計	土 地	家 屋	償却資産	計	
収入済額	825	274	54	328	123	176	73	372	125
(構成比)	(100.0)	(33.2)	(6.6)	(39.8)	(14.9)	(21.3)	(8.8)	(45.0)	(15.2)
徴収率	89.5	91.5	96.5	92.3	84.9	84.9	84.9	84.9	97.7

【公営企業会計の状況】 (26年度決算)

(百万円、%)

会計名(法 適)	総収益	総費用	純 損 益	他会計繰入金	資金不足比率
三戸中央病院事業特別会計	2,197	2,076	121	735	—
会計名(法非適)	歳 入	歳 出	形式収支	他会計繰入金	資金不足比率
簡易水道事業特別会計	48	43	5	27	—
下水道事業特別会計	243	230	13	75	—

【公共施設整備状況】

(%, m<sup>2</sup>)

道 路 改 良 率	45.5
道 路 舗 装 率	45.9
都市公園等(人口1人当たり面積)	38.7
上 水 道 等 普 及 率	94.3
汚 水 処 理 施 設 整 備 率	39.4

【福祉・教育・文化・医療施設】

(カ所)

福 祉 ・ 教 育	保育所	2	文 化	体育館	2
	幼稚園	2		プ ー ル	0
	小学校	3		陸上競技場	0
	中学校	2		野 球 場	1
文 化	市民会館等	0	医 療	病院	1
	公民館	12		(病床数)	(144)
	図書館	1		診 療 所	8

※保育所は市町村立分のみ

※文化施設は市町村立分のみ

### 【平成28年度主要施策】

(百万円)

項 目	事 業 概 要	当初予算
認定こども園整備事業	子どもの教育・保育を一体的に行う認定こども園運営事業者を支援する	95
橋梁長寿命化修繕事業	三戸町橋梁長寿命化修繕計画に基づき、橋梁の補修を実施する	65
子ども医療費助成事業	中学生までの通院及び入院に係る医療費の無料化を実施する	23
移住定住促進事業	三戸町総合戦略に基づき、移住者住居確保、奨学金定住促進奨励金等の事業を実施する	22
街路灯LED化事業	街路灯の電気料、修繕費などの維持管理費を軽減するため、町内街路灯のLED化を実施する	8

### 【平成28年度ユニークソフト事業】

(千円)

項 目	事 業 概 要	当初予算
小中一貫教育推進事業	勉強の仕方や学習計画の立て方を学ぶ学習コーチ事業や生活リズム向上のための睡眠教育等を実施する	14,213
地域子育て支援拠点事業	安心して子育てできるように親子の交流の場の提供、放課後の児童の居場所づくり等の事業を実施する	9,000
まちの楽校事業	商店街の活性化のため、100円商店街や達人工房等のイベントを開催する	6,000
三戸城址発掘調査事業	国の指定史跡を目指し、遺構の発掘調査を実施する	3,947
防災危機管理専門員配置事業	防災危機管理専門員を配置し、三戸町における防災危機管理体制の強化を図る	3,219

### 【祭・行事】

さんのへ春まつり（4月29日～5月5日）、さんのへ夏まつり（8月7日～8日）、さんのへ秋まつり（9月9日～11日）、さんのへ名物元祖まける日（2月上旬）

### 【主な施設】


三戸城温故館、歴史民俗資料館、迷ヶ平自然休養林、サンスポーツランド三戸、アップルドーム、SAN・SUN産直ひろば、道の駅さんのへ、さんのへゴルフパーク場

### 【名所・旧跡・著名人】

名 所	城山公園、関根の松、唐馬の碑、駕籠立場
旧 跡	泉山遺跡、三戸城跡
著 名 人	鏡里（力士）、馬場のほる（漫画家）、下村 青（俳優）

### 【名産・特産品】

農 林 水 産 物	葉たばこ、リンゴ、ブドウ、ジョミ
伝 統 工 芸 品	
そ の 他	南部せんべい、申もち、きんかもち、ジョの実ウィッチ、ひつつみ、つつけ、果汁100%ジュース（リンゴ、ブドウ、ジョミ、ぶどうぶる）

	所在地 〒039-1513 五戸町字古館21-1 電話 (0178) 62-2111 F a x (0178) 62-6317		木 赤松・オンコ	花 キク	鳥 白鳥
	首 長 み うち まさ な <b>三浦 正名</b> (62歳) 第5期 任期31. 6. 26		姉妹都市提携 フィリピン共和国ヌエバ・ビスカヤ州バヨンボン町・ S 58. 12. 22 大韓民国忠清北道沃川郡・H 9. 8. 28		
副町長	鳥谷部 禮三郎	議 長	和田 寛司		
議 員	現議員数 (0) 18	条例定数 [ ] 18	任 期 平成 32. 2. 28		地域指定 (過) (辺) (農) (畜)

(平成28年4月1日現在)

**【人 口】**

(人、世帯)

区 分	人 口	世帯数
12. 10. 1 (国調)	21, 318	6, 268
17. 10. 1 (国調)	20, 138	6, 347
22. 10. 1 (国調)	18, 712	6, 177
28. 4. 1 (住基)	18, 137	7, 052

**【産業構造】 (22.10国調)**

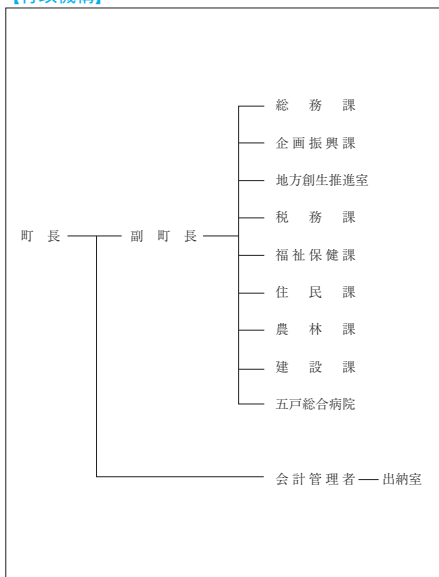
(人、%)

区 分	就業人口	構 成 比
第1次産業	2, 117	22. 8
第2次産業	2, 506	27. 0
第3次産業	4, 672	50. 3
計 (分類不能分含む)	9, 308	

構成比は分母から分類不能分を除いて算出

**【人口動態】 (22.10国調)**

人口密度	105. 2 人/km <sup>2</sup>
人口伸率	△ 7. 1 %
0～14歳人口割合	10. 7 %
65歳以上人口割合	30. 4 %

**【行政機構】**

**【行政区域面積】 (27.10.1現在)**

177. 67 km <sup>2</sup>
-------------------------

**【職員数】 (27.4.1現在) (人)**

普 通 会 計 計	130
一 般 行 政 部 門	101
特 別 行 政 部 門	29
公 営 企 業 等 会 計 計	185
合 計	315

**【一般行政職平均給料月額等】 (27.4.1現在)**

一般行政職平均給料月額 (百 円)	2, 972
〃 平均年齢 ( 歳 )	44. 4
〃 平均経験年数 ( 年 )	23. 3

### 【主な歳入歳出】

(百万円、%)

区 分	28年度 当初	構成比	26年度 決算	構成比
歳 入 計	8,978	100.0	10,142	100.0
地方税	1,284	14.3	1,439	14.2
地方交付税	4,240	47.2	4,581	45.2
国・県支出金	1,568	17.5	1,319	13.0
地方債(臨財債除く)	799	8.9	987	9.7
臨時財政対策債	270	3.0	351	3.5
繰入金	78	0.9	653	6.4
その他	739	8.2	812	8.0
歳 出 計	8,978	100.0	9,835	100.0
義務的経費計	3,549	39.5	3,580	36.4
人件費	1,065	11.9	1,099	11.2
扶助費	1,330	14.8	1,236	12.6
公債費	1,154	12.9	1,245	12.6
投資的経費計	1,165	13.0	1,511	15.4
普通建設事業費	1,159	12.9	1,476	15.0
その他経費計	4,264	47.5	4,744	48.2
物件費	1,274	14.2	1,107	11.2
補助費等	1,299	14.5	1,679	17.1
繰出金	1,300	14.5	1,266	12.9
その他	391	4.4	692	7.0

### 【財政指数】

(26年度決算)(百万円、%)

標準財政規模	6,296
財政力指数	0.269
経常収支比率	84.3
基金現在高	3,081
財政調整基金	1,379
減債基金	429
対標準財政規模 <sup>※</sup>	28.7%
その他特定目的基金	1,273
地方債現在高(臨財債含む)	11,265
地方債現在高(臨財債除く)	7,861

※対標準 =  $\frac{\text{財政調整基金} + \text{減債基金}}{\text{標準財政規模}} \times 100$   
財政規模

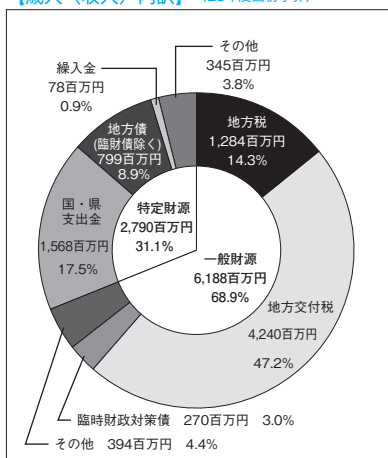
### 【健全化判断比率】

(26年度決算)(%)

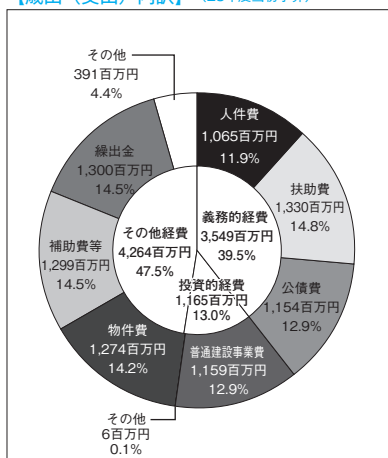
実質赤字比率	- (14.31)
連結実質赤字比率	- (19.31)
実質公債費比率	14.1 (25.0)
将来負担比率	65.6 (350.0)

( ) 内は早期健全化基準

### 【歳入(収入)内訳】 (28年度当初予算)



### 【歳出(支出)内訳】 (28年度当初予算)



【財政比較分析表】 (26年度普通会計決算)

項 目	五戸町	類似団体	県内平均
財政力(財政力指数)	0.27	0.31	0.32
財政構造の弾力性(経常収支比率)	84.3%	86.8%	90.7%
公債費負担の状況(実質公債費比率)	14.1%	11.2%	13.1%
将来負担の状況(将来負担比率)	65.6%	49.7%	92.2%
給与水準(ラスパイレス指数)	90.5	94.9	95.8
定員管理の状況(人口千人当たり職員数)	7.01人	10.66人	6.75人
人件費・物件費等の状況(人口1人当たり人件費・物件費等決算額)	117,774円	174,063円	121,547円

【税収の状況】 (26年度決算)

(百万円、%)

区 分	税収計	市 町 村 民 税			固 定 資 産 税				その他計
		個 人	法 人	計	土 地	家 屋	償却資産	計	
収入済額	1,439	521	70	591	191	311	166	668	180
(構成比)	(100.0)	(36.2)	(4.9)	(41.1)	(13.3)	(21.6)	(11.5)	(46.4)	(12.5)
徴収率	90.7	92.1	99.1	92.9	87.3	87.3	87.3	87.3	97.2

【公営企業会計の状況】 (26年度決算)

(百万円、%)

会計名(法 適)	総収益	総費用	純 損 益	他会計繰入金	資金不足比率
病院事業会計	2,716	2,800	△84	1,046	—
会計名(法非適)	歳 入	歳 出	形式収支	他会計繰入金	資金不足比率
下水道事業特別会計	454	452	2	205	—
農業集落排水処理施設事業特別会計	153	152	1	86	—
簡易水道事業特別会計	106	105	1	47	—
住宅用地造成事業等特別会計	26	19	7	0	—

【公共施設整備状況】

(%, m<sup>2</sup>)

道 路 改 良 率	67.7
道 路 舗 装 率	68.8
都市公園等(人口1人当たり面積)	14.1
上 水 道 等 普 及 率	89.3
汚 水 処 理 施 設 整 備 率	60.6

【福祉・教育・文化・医療施設】

(カ所)

福 祉 ・ 教 育	保 育 所	0	文 化	体 育 館	3
	幼 稚 園	2		プ ー ル	1
	小 学 校	4		陸上競技場	1
	中 学 校	3		野 球 場	1
文 化	市民会館等	0	医 療	病 院	1
	公 民 館	1		(病床数)	(174)
	図 書 館	1		診 療 所	15

※保育所は市町村立分のみ

※文化施設は市町村立分のみ

## 【平成28年度主要施策】

(百万円)

項 目	事 業 概 要	当初予算
橋梁長寿命化補修事業	町内2ヶ所の橋梁を補修し、長寿命化を図る	106
過疎対策道路事業	五戸町過疎地域自立促進計画に基づき町道の改良工事や舗装新設工事を行い、交通通信体系の整備を図る	22
歴史民俗資料保存展示施設設置準備事業	閉校した小学校を活用し、五戸町で保管している歴史民俗資料を保管展示する施設の設置準備を行う	157
公共下水道事業	積極的な整備促進を行いながら水浄化率の向上を図り、快適で住みやすい生活基盤を整備する	155
公営住宅建設事業	ひばり野町営住宅の増設工事を行い、現在86戸ある住宅を94戸まで増設する	193

## 【平成28年度ユニークソフト事業】

(千円)

項 目	事 業 概 要	当初予算
移住促進・支援事業	五戸町へ移住を希望する者に対して住居・就職等の支援を実施するほか、移住検討者のためにおためし滞在制度の整備を図る	8,600
子育てアパート等入居費助成事業	定住促進のため、町外からの転入者や結婚したの若者夫婦や子育て世代が当町に定住し、アパート等の民間賃貸住宅に居住地を構えるための家賃補助を行う	7,200
多世代交流支援事業	子どもからお年寄りまでの交流をととして、郷土愛を育む環境づくりを行い、地域の魅力再発見・発信をし、住み続けたいと思えるような環境づくりを行う	2,000
ものづくり支援事業	地場産業が取り組む商品開発や販路拡大等の支援をし、地域経済の活性化、企業の職人育成支援及び企業の成長により、雇用機会の創出に繋げる	3,100
結婚活動支援事業	人口減少対策の一環として、男女の出会いの場を創出する婚活支援イベント等を開催する目的で実施する	1,000

## 【祭・行事】

このへ夏まつり（花火大会）（8月6日）、五戸まつり（9月2日～4日）、倉石牛まつり（10月中旬）、産業と文化まつり（11月4日～6日）
---

## 【主な施設】

歴史みらいパーク、ひばり野公園（サッカー場、五戸ドーム、スポーツ交流センター）、倉石スポーツセンター、夢の森ハイランド、ふれあい市ごのへ、ダリア園、温泉（倉石温泉、五戸温泉、まきば温泉）
---

## 【名所・旧跡・著名人】

名 所	歴史の道奥州街道、江渡家住宅（国指定重要文化財）、五戸代官所門、旧園子家住宅、小渡平公園
旧 跡	
著 名 人	鳥谷部春汀（評論家）、江渡秋嶺（思想家）、木村秀政(博士)、小渡恵利子（ソプラノ歌手）

## 【名産・特産品】

農 林 水 産 物	馬内料理、倉石牛、青森シャモロック、ながいも、にんにく、紅玉、アピオス（ほどいも）、コルトさくらんぼ（6月～7月）
伝 統 工 芸 品	倉石焼（陶芸）、五戸ばおり、南部菱刺し、南部裂織
そ の 他	なんばんみそ、五戸駄菓子、紅玉入りりんごジュース、地酒（菊駒、如空）





	所在地 〒039-0292 田子町大字田子字天天堂平81 電 話 (0179) 32-3111 F a x (0179) 32-4294		木 ナナカマド	花 山ツツジ	鳥 キセキレイ
	首 長 やまもと はるみ <b>山本 晴美</b> (51歳) 第2期 任期32. 1. 14		姉妹都市提携 ギルロイ・アメリカ・S 63. 4. 18 モンテネリ・イタリア・H 4. 9. 11 瑞山・韓国・H24. 6. 22		
副町長	原 昌徳	議 長	澤口 勝		
議 員	現議員数 (0) 10	条例定数 [ ] 10	任 期 平成 31. 5. 29		
地域指定			② ③ ④ ⑤		

(平成28年4月1日現在)

【人 口】

(人、世帯)

区 分	人 口	世帯数
12. 10. 1 (国調)	7, 288	2, 253
17. 10. 1 (国調)	6, 883	2, 223
22. 10. 1 (国調)	6, 175	2, 097
28. 4. 1 (住基)	5, 932	2, 238

【産業構造】(22.10国調)

(人、%)

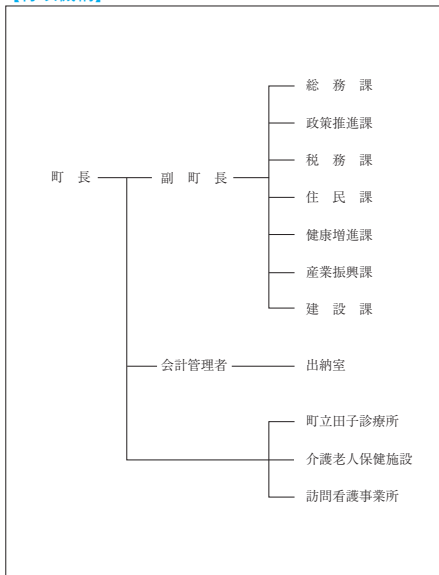
区 分	就業人口	構 成 比
第1次産業	1, 254	38. 4
第2次産業	711	21. 8
第3次産業	1, 298	39. 8
計 (分類不能分含む)	3, 264	

構成比は分母から分類不能分を除いて算出

【人口動態】(22.10国調)

人口密度	25. 5 人/km <sup>2</sup>
人口伸率	△ 10. 3 %
0～14歳人口割合	10. 9 %
65歳以上人口割合	35. 0 %

【行政機構】



【行政区域名積】(27.10.1現在)

241. 98 km <sup>2</sup>
-------------------------

【職員数】(27.4.1現在)

(人)

普 通 会 計 計	84
一 般 行 政 部 門	66
特 別 行 政 部 門	18
公 営 企 業 等 会 計 計	40
合 計	124

【一般行政職平均給料月額等】(27.4.1現在)

一般行政職平均給料月額(百 円)	2, 927
平均年齢( 歳 )	41. 7
平均経験年数( 年 )	20. 8

### 【主な歳入歳出】

(百万円、%)

区 分	28年度 当 初	構成比	26年度 決 算	構成比
歳 入 計	4,665	100.0	4,529	100.0
地 方 税	482	10.3	455	10.0
地 方 交 付 税	2,269	48.6	2,399	53.0
国・県支出金	574	12.3	671	14.8
地方債(臨財債除く)	483	10.4	323	7.1
臨時財政対策債	124	2.7	153	3.4
繰 入 金	271	5.8	111	2.5
そ の 他	462	9.9	417	9.2
歳 出 計	4,665	100.0	4,331	100.0
義 務 的 経 費 計	1,810	38.8	1,817	42.0
人 件 費	748	16.0	730	16.9
扶 助 費	402	8.6	389	9.0
公 債 費	660	14.1	698	16.1
投 資 的 経 費 計	674	14.4	719	16.6
普通建設事業費	674	14.4	608	14.0
そ の 他 経 費 計	2,181	46.8	1,795	41.4
物 件 費	855	18.3	677	15.6
補 助 費 等	661	14.2	505	11.7
繰 出 金	560	12.0	515	11.9
そ の 他	105	2.3	98	2.2

### 【財政指数】

(26年度決算)(百万円、%)

標準財政規模	2,928
財政力指数	0.179
経常収支比率	91.3
基金現在高	1,400
財政調整基金	750
減債基金	270
対標準財政規模 <sup>※</sup>	34.8%
その他特定目的基金	380
地方債現在高(臨財債含む)	5,756
地方債現在高(臨財債除く)	3,961

※対標準 =  $\frac{\text{財政調整基金} + \text{減債基金}}{\text{標準財政規模}} \times 100$   
 財政規模

### 【健全化判断比率】

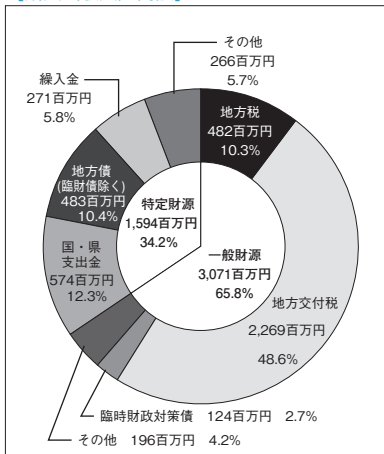
(26年度決算)(%)

実質赤字比率	- (15.00)
連結実質赤字比率	- (20.00)
実質公債費比率	10.9 (25.0)
将来負担比率	47.9 (350.0)

( ) 内は早期健全化基準

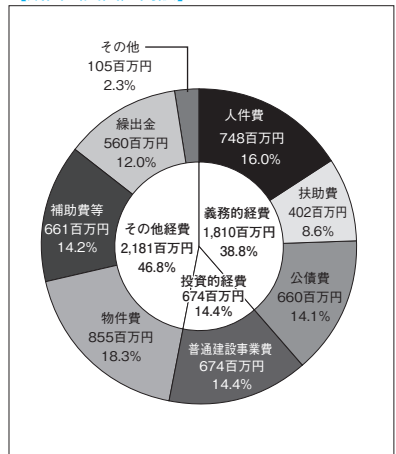
### 【歳入(収入)内訳】

(28年度当初予算)



### 【歳出(支出)内訳】

(28年度当初予算)



【財政比較分析表】 (26年度普通会計決算)

項 目	田子町	類似団体	県内平均
財政力（財政力指数）	0.18	0.23	0.32
財政構造の弾力性（経常収支比率）	91.3%	83.6%	90.7%
公債費負担の状況（実質公債費比率）	10.9%	9.1%	13.1%
将来負担の状況（将来負担比率）	47.9%	—	92.2%
給与水準（ラスパイレス指数）	92.1	95.8	95.8
定員管理の状況（人口千人当たり職員数）	13.64人	15.52人	6.75人
人件費・物件費等の状況（人口1人当たり人件費・物件費等決算額）	226,643円	264,257円	121,547円

【税収の状況】 (26年度決算)

(百万円、%)

区 分	税収計	市 町 村 民 税			固 定 資 産 税				その他計
		個 人	法 人	計	土 地	家 屋	償却資産	計	
収入済額	455	145	28	173	71	97	52	220	62
(構成比)	(100.0)	(31.9)	(6.1)	(38.0)	(15.6)	(21.3)	(11.5)	(48.4)	(13.6)
徴収率	93.6	94.7	99.6	95.5	88.6	88.8	100.0	91.2	97.4

【公営企業会計の状況】 (26年度決算)

(百万円、%)

会計名(法 適)	総収益	総費用	純 損 益	他会計繰入金	資金不足比率
水道事業特別会計	142	151	△9	1	—

【公共施設整備状況】

(%, m<sup>2</sup>)

道 路 改 良 率	38.8
道 路 舗 装 率	37.9
都市公園等（人口1人当たり面積）	13.4
上 水 道 等 普 及 率	90.9
汚 水 処 理 施 設 整 備 率	26.3

【福祉・教育・文化・医療施設】

(カ所)

福 祉 ・ 教 育	保 育 所	1	文 化	体 育 館	1
	幼 稚 園	1		プ ー ル	1
	小 学 校	3		陸上競技場	0
	中 学 校	1		野 球 場	0
文 化	市民会館等	0	医 療	病 院 (病床数)	0 (0)
	公 民 館	2		診 療 所	7
	図 書 館	1			

※保育所は市町村立分のみ

※文化施設は市町村立分のみ

## 【平成28年度主要施策】

(百万円)

項 目	事 業 概 要	当初予算
町道新設改良事業	歩行者と車輛の通行を考慮し、安全性及び利便性を向上させるために、拡幅改良や舗装改良等の整備を行う	178
林道整備事業	高性能林業機械の林内搬入路を整備することによる労働力の軽減と、林産物を効率よく市場に搬出するための林道を整備する	151
観光施設整備事業	老朽化の著しい大黒森展望台、東屋の改修及び229スキージャンプの索道施設(リフト)の修繕を実施する	39
たっこにんにくブランド管理対策事業	品質と生産量を向上させるべく、CA冷蔵庫等の施設利用料補助、新規ほ場栽培奨励など、ブランド維持管理のための事業を実施する	34
定住移住促進事業	若者世代に住みやすい環境を創るために、移住体験住宅、通勤・住宅入居支援、住宅建設支援のほか、結婚祝金や同窓会開催の結婚支援を行う	23

## 【平成28年度ユニークソフト事業】

(千円)

項 目	事 業 概 要	当初予算
農業担い手対策	新規就農者に対する支援を充実させるとともに、認定農業者活動の強化を図るまた、農地の流動化などを進め、担い手への集約を図る	8,805
まちなか賑わい創出プロジェクト	中小企業者等の販路拡大に要する経費の一部支援、商店街等が取り組む活性化事業に要する経費の一部支援等を行う	5,940
創業支援	創業・経営に必要な知識習得のための「創業塾」の開設。また、技術習得の支援として研修先の斡旋及び研修費の補助を行う	4,340
住宅リフォーム等支援	住宅の新築工事や機能の維持・向上を伴う改修工事に対して、補助金を交付することによって安心して暮らすための住環境整備を促進する	4,056
国際理解・語学検定等支援	語学検定(外国語)受験に係る検定料を助成し語学力の向上を図るとともに、世界を知る学習機会を創出し国際理解を深める	1,050

## 【祭・行事】

大黒森つつじまつり(6月上旬)、田子にんにく収穫祭(6月下旬)、相米慎二監督映画祭り(8月下旬)、にんにくとべごまつり(10月上旬)、たっこにんにくまつり(2月下旬)
---

## 【主な施設】


タブコピアンブラザ、ガーリックセンター、タブコピ創遊村、創遊村229スキージャンプ
---

## 【名所・旧跡・著名人】

名 所	みろくの滝、大黒森、蛇王の松、ドコノ森
旧 跡	
著 名 人	宇藤義一(画伯)、川三番地(マンガ家)

## 【名産・特産品】

農 林 水 産 物	たっこにんにく、田子牛(黒毛和牛)、黒にんにく
伝 統 工 芸 品	
そ の 他	にんにくラーメン、JATSITACCOLA

	所在地 〒039-0892 三戸郡南部町大字苦米地字下宿23-1		木 赤松	花 ほたん	鳥 うぐいす
	電 話 (0178) 84-2111 F a x (0178) 84-4404		姉妹都市提携 —		
	首 長 く どう すけなお <b>工藤 祐直</b> (60歳) 第3期 任期30. 2. 11		沿革 平18. 1. 1 合併 名川町・南部町・福地村		
副町長	坂本 勝二	議 長	馬場 又彦		
議 員	現議員数 (1) 16	条例定数 [ ] 16	任 期 平成 31. 9. 30	地域指定 (過) (辺) (農) (畜)	

(平成28年4月1日現在)

### 【人 口】

(人、世帯)

区 分	人 口	世帯数
12. 10. 1 (国調)	22, 596	6, 851
17. 10. 1 (国調)	21, 552	6, 819
22. 10. 1 (国調)	19, 853	6, 621
28. 4. 1 (住基)	19, 193	7, 510

### 【産業構造】 (22.10国調)

(人、%)

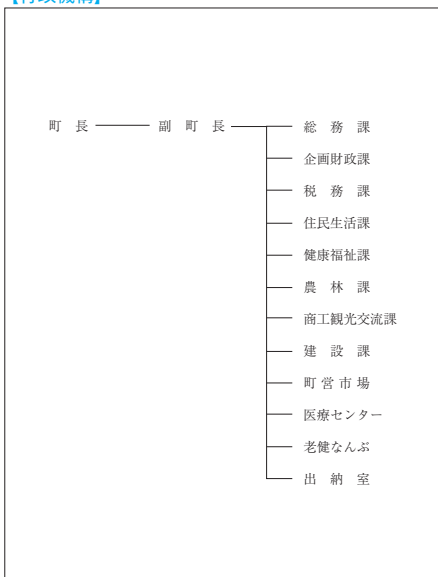
区 分	就業人口	構 成 比
第1次産業	2, 605	26. 9
第2次産業	2, 099	21. 7
第3次産業	4, 979	51. 4
計 (分類不能分含む)	9, 754	

構成比は分母から分類不能分を除いて算出

### 【人口動態】 (22.10国調)

人口密度	129. 6人/km <sup>2</sup>
人口伸率	△ 7. 9 %
0～14歳人口割合	11. 9 %
65歳以上人口割合	30. 9 %

### 【行政機構】



### 【行政区域面積】 (27.10.1現在)

153. 12 km <sup>2</sup>
-------------------------

### 【職員数】 (27.4.1現在)

(人)

普 通 会 計 計	175
一 般 行 政 部 門	149
特 別 行 政 部 門	26
公 営 企 業 等 会 計 計	121
合 計	296

### 【一般行政職平均給料月額等】 (27.4.1現在)

一般行政職平均給料月額 (百 円)	3, 031
平均年齢 ( 歳 )	43. 7
平均経験年数 ( 年 )	22. 8

### 【主な歳入歳出】

(百万円、%)

区 分	28年度 当 初	構成比	26年度 決 算	構成比
歳 入 計	9,835	100.0	11,464	100.0
地 方 税	1,442	14.7	1,546	13.5
地 方 交 付 税	5,157	52.4	5,731	50.0
国・県支出金	1,438	14.6	1,624	14.2
地方債(臨財債除く)	421	4.3	860	7.5
臨時財政対策債	323	3.3	400	3.5
繰 入 金	111	1.1	256	2.2
そ の 他	943	9.6	1,047	9.1
歳 出 計	9,835	100.0	11,147	100.0
義 務 的 経 費 計	4,350	44.2	4,517	40.5
人 件 費	1,470	14.9	1,485	13.3
扶 助 費	1,231	12.5	983	8.8
公 債 費	1,649	16.8	2,049	18.4
投 資 的 経 費 計	1,112	11.3	1,767	15.9
普 通 建 設 事 業 費	1,088	11.1	1,667	15.0
そ の 他 経 費 計	4,373	44.5	4,863	43.6
物 件 費	1,332	13.5	1,220	10.9
補 助 費 等	1,350	13.7	1,238	11.1
繰 出 金	1,489	15.1	1,402	12.6
そ の 他	202	2.1	1,003	9.0

### 【財政指数】

(26年度決算)(百万円、%)

標準財政規模	7,505
財政力指数	0.261
経常収支比率	83.3
基金現在高	8,676
財政調整基金	1,186
減債基金	2,803
対標準財政規模 <sup>※</sup>	53.2%
その他特定目的基金	4,687
地方債現在高(臨財債含む)	14,142
地方債現在高(臨財債除く)	8,962

※対標準 =  $\frac{\text{財政調整基金} + \text{減債基金}}{\text{標準財政規模}} \times 100$   
財政規模

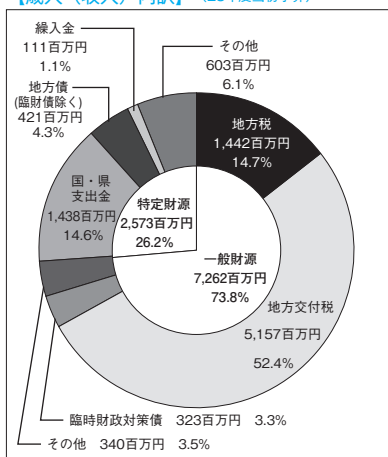
### 【健全化判断比率】

(26年度決算)(%)

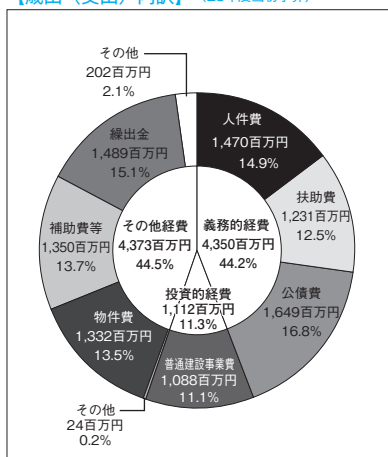
実質赤字比率	- (13.89)
連結実質赤字比率	- (18.89)
実質公債費比率	12.1 (25.0)
将来負担比率	- (350.0)

( ) 内は早期健全化基準

### 【歳入(収入)内訳】 (28年度当初予算)



### 【歳出(支出)内訳】 (28年度当初予算)



【財政比較分析表】 (26年度普通会計決算)

項 目	南部町	類似団体	県内平均
財政力（財政力指数）	0.26	0.31	0.32
財政構造の弾力性（経常収支比率）	83.3%	86.8%	90.7%
公債費負担の状況（実質公債費比率）	12.1%	11.2%	13.1%
将来負担の状況（将来負担比率）	—	49.7%	92.2%
給与水準（ラスパイレス指数）	91.5	94.9	95.8
定員管理の状況（人口千人当たり職員数）	8.95人	10.66人	6.75人
人件費・物件費等の状況（人口1人当たり人件費・物件費等決算額）	137,423円	174,063円	121,547円

【税収の状況】 (26年度決算)

(百万円、%)

区 分	税収計	市 町 村 民 税			固 定 資 産 税				その他計
		個 人	法 人	計	土 地	家 屋	償却資産	計	
収入済額	1,546	508	46	554	178	280	373	831	161
(構成比)	(100.0)	(32.8)	(3.0)	(35.8)	(11.5)	(18.1)	(24.2)	(53.8)	(10.4)
徴収率	92.5	92.4	97.5	92.8	84.7	85.5	99.8	91.2	98.6

【公営企業会計の状況】 (26年度決算)

(百万円、%)

会計名（法 適）	総収益	総費用	純 損 益	他会計繰入金	資金不足比率
病院事業会計	1,064	1,097	△ 33	122	—
会計名（法非適）	歳 入	歳 出	形式収支	他会計繰入金	資金不足比率
公共下水道事業特別会計	170	170	0	50	—
農業集落排水事業特別会計	282	282	0	231	—
町営地方卸売市場特別会計	259	248	11	38	—

【公共施設整備状況】

(%, m<sup>2</sup>)

道 路 改 良 率	58.3
道 路 舗 装 率	58.4
都市公園等（人口1人当たり面積）	16.3
上 水 道 等 普 及 率	97.1
汚 水 処 理 施 設 整 備 率	72.7

【福祉・教育・文化・医療施設】

(カ所)

福 祉 ・ 教 育	保 育 所	3	文 化	体 育 館	3
	幼 稚 園	3		プ ー ル	2
	小 学 校	8		陸 上 競 技 場	2
	中 学 校	4		野 球 場	2
文 化	市 民 会 館 等	2	医 療	病 院	2
	公 民 館	6		(病 床 数)	(134)
	図 書 館	0		診 療 所	12

※保育所は市町村立分のみ

※文化施設は市町村立分のみ

### 【平成28年度主要施策】

(百万円)

項 目	事 業 概 要	当初予算
公営住宅建設事業	住環境整備のため、町営住宅を建設する	129
一般町道整備維持事業	町道の維持・整備に係る工事を実施する	81
地域集会施設整備事業	地域の交流拠点となる集会施設を新築・改修する	62
史跡聖寿寺館跡整備事業	南部氏に関する史跡等の保存・発掘等を実施する	49
消防団拠点施設整備事業	防災体制強化のため、拠点施設の整備を行う	23

### 【平成28年度ユニークソフト事業】

(千円)

項 目	事 業 概 要	当初予算
まごころ宅配事業	中山間地域の高齢者対象の移動販売事業	15,706
中学生海外派遣事業	青少年育成のため中学生を海外に派遣する	11,310
新規就農者支援事業	新規就農者に対し助成を行う(町単独予算)	3,480
果樹苗木購入補助事業	ジュノハートの苗木購入補助を行う	1,800
中学生健診事業	中学1年～2年生を対象に成人病健診を行う	1,186

### 【祭・行事】

うぐいすマラソン大会(4月下旬)、南部町春まつり(5月3・4日)、ぼたんまつり(5月下旬～6月下旬)、南部町さくらんぼ祭り(6月中旬～7月中旬)、ジャックドまつり(7月上旬)、南部まつり・なんぶサマーフェスティバル(8月中旬～下旬)、名川秋まつり(9月8日～10日)、とまべちまつり(9月中旬)・南部七唄七踊り全国大会(9月下旬)、南部地方えんぶり(2月第2土・日)
---

### 【主な施設】

名川チェリリン村、チェリウス、チェリーセンター、楽楽ホール、ふれあい交流プラザ、バーデパーク、ふくちジャックドセンター、ゆとりあ、なんぶふるさと物産館
---

### 【名所・旧跡・著名人】


名 所	名久井岳県立自然公園、白華山法光寺、承陽塔(三重の塔)、南部藩発祥の地、南部利康霊屋(国指定重要文化財)、長谷ぼたん園、バーデパーク、ふれあい公園
旧 跡	
著 名 人	坂本サトル(ミュージシャン)

### 【名産・特産品】

農 林 水 産 物	さくらんぼ(初夏)、りんご(秋)、長いも、食用菊(10月)、ゼネラルレクラーク(洋なし10月)、にんにく(ふくちホワイト六片種発祥の地)、南部太ねぎ(11月)
伝 統 工 芸 品	
そ の 他	南部せんべい





	所在地 〒039-1201 階上町大字道仏字天当平1-87 電 話 (0178) 88-2111 F a x (0178) 88-2117			木 けやき	花 つつじ	鳥 うぐいす
	首 長 はまや とよみ 浜谷 豊美 (59歳) 第3期 任期29. 12. 23			沿革 昭55. 5. 1 町制施行		
副町長	沼沢 範雄	議 長	山田 恵治			
議 員	現議員数 (0) 14	条例定数 [ ] 14	任 期 平成 31. 4. 29	地域指定 (農) (畜)		

(平成28年4月1日現在)

## 【人 口】

(人、世帯)

区 分	人 口	世帯数
12. 10. 1 (国調)	15, 618	5, 951
17. 10. 1 (国調)	15, 356	5, 786
22. 10. 1 (国調)	14, 699	5, 707
28. 4. 1 (住基)	13, 993	5, 878

## 【産業構造】 (22.10国調)

(人、%)

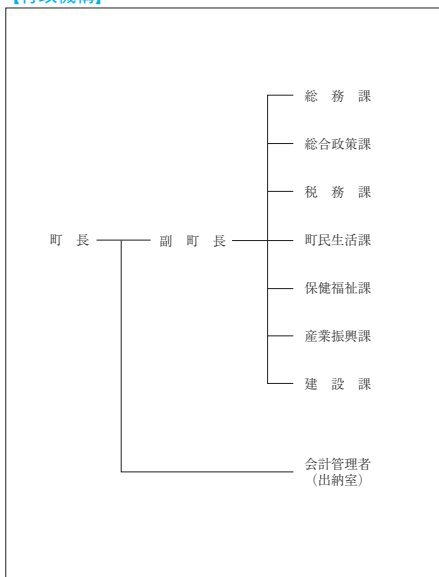
区 分	就業人口	構 成 比
第1次産業	647	10. 1
第2次産業	1, 974	31. 0
第3次産業	3, 755	58. 9
計 (分類不能分含む)	6, 611	

構成比は分母から分類不能分を除いて算出

## 【人口動態】 (22.10国調)

人口密度	156. 5 人/km <sup>2</sup>
人口伸率	△ 4. 3 %
0～14歳人口割合	12. 5 %
65歳以上人口割合	21. 8 %

## 【行政機構】



## 【行政区域名積】 (27.10.1現在)

94. 01 km <sup>2</sup>
------------------------

## 【職員数】 (27.4.1現在)

(人)

普 通 会 計 計	87
一 般 行 政 部 門	73
特 別 行 政 部 門	14
公 営 企 業 等 会 計 計	14
合 計	101

## 【一般行政職平均給料月額等】 (27.4.1現在)

一般行政職平均給料月額 (百 円)	2, 961
平均年齢 ( 歳 )	39. 8
平均経験年数 ( 年 )	18. 2

### 【主な歳入歳出】

(百万円、%)

区 分	28年度 当 初	構成比	26年度 決 算	構成比
歳 入 計	5,870	100.0	6,253	100.0
地 方 税	987	16.8	1,089	17.4
地 方 交 付 税	2,210	37.6	2,409	38.5
国・県支出金	1,260	21.5	1,156	18.5
地方債(臨財債除く)	322	5.5	237	3.8
臨時財政対策債	161	2.7	215	3.4
繰 入 金	503	8.6	512	8.2
そ の 他	427	7.3	635	10.2
歳 出 計	5,870	100.0	5,959	100.0
義 務 的 経 費 計	2,609	44.4	2,254	42.9
人 件 費	788	13.4	759	12.7
扶 助 費	970	16.5	946	15.9
公 債 費	851	14.5	849	14.3
投 資 的 経 費 計	892	15.2	816	13.7
普 通 建 設 事 業 費	886	15.1	815	13.7
そ の 他 経 費 計	2,369	40.4	2,589	43.4
物 件 費	926	15.8	812	13.6
補 助 費 等	597	10.2	697	11.7
繰 出 金	691	11.8	694	11.6
そ の 他	155	2.6	386	4.4

### 【財政指数】

(26年度決算)(百万円、%)

標準財政規模	3,723
財政力指数	0.318
経常収支比率	93.2
基金現在高	2,129
財政調整基金	1,570
減債基金	60
対標準財政規模 <sup>※</sup>	43.8%
その他特定目的基金	499
地方債現在高(臨財債含む)	7,583
地方債現在高(臨財債除く)	4,987

※対標準 財政規模 =  $\frac{\text{財政調整基金} + \text{減債基金}}{\text{標準財政規模}} \times 100$

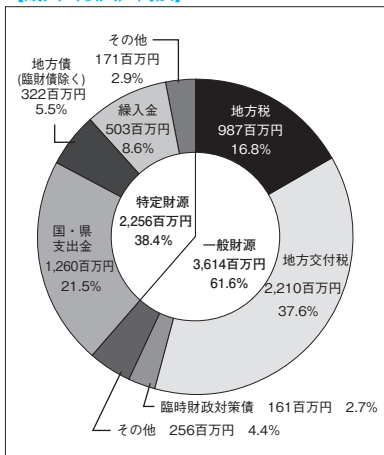
### 【健全化判断比率】

(26年度決算)(%)

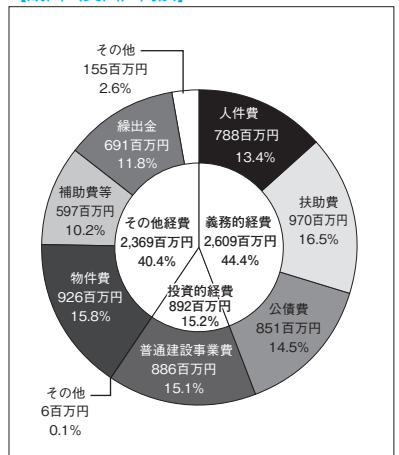
実質赤字比率	- (15.00)
連結実質赤字比率	- (20.00)
実質公債費比率	13.1 (25.0)
将来負担比率	82.0 (350.0)

( ) 内は早期健全化基準

### 【歳入(収入)内訳】 (28年度当初予算)



### 【歳出(支出)内訳】 (28年度当初予算)



【財政比較分析表】 (26年度普通会計決算)

項 目	階上町	類似団体	県内平均
財政力（財政力指数）	0.32	0.45	0.32
財政構造の弾力性（経常収支比率）	93.2%	86.9%	90.7%
公債費負担の状況（実質公債費比率）	13.1%	9.1%	13.1%
将来負担の状況（将来負担比率）	82.0%	10.2%	92.2%
給与水準（ラスパイレース指数）	96.8	95.1	95.8
定員管理の状況（人口千人当たり職員数）	6.16人	10.38人	6.75人
人件費・物件費等の状況（人口1人当たり人件費・物件費等決算額）	112,837円	163,130円	121,547円

【税収の状況】 (26年度決算)

(百万円、%)

区 分	税収計	市 町 村 民 税			固 定 資 産 税				その他計
		個 人	法 人	計	土 地	家 屋	償却資産	計	
収入済額	1,089	449	56	505	125	227	108	460	124
(構成比)	(100.0)	(41.2)	(5.2)	(46.4)	(11.5)	(20.8)	(9.9)	(42.2)	(11.4)
徴収率	88.0	87.1	98.7	88.3	85.8	85.6	85.6	85.6	96.7

【公営企業会計の状況】 (26年度決算)

(百万円、%)

会計名（法非適）	歳 入	歳 出	形式収支	他会計繰入金	資金不足比率
公共下水道事業特別会計	264	261	3	112	—
漁業集落排水事業特別会計	41	40	1	33	—

【公共施設整備状況】

(%, m<sup>2</sup>)

道 路 改 良 率	65.7
道 路 舗 装 率	69.3
都市公園等（人口1人当たり面積）	9.1
上 水 道 等 普 及 率	97.5
汚 水 処 理 施 設 整 備 率	57.1

【福祉・教育・文化・医療施設】

(カ所)

福 祉 ・ 教 育	保 育 所	0	文 化	体 育 館	3
	幼 稚 園	0		プ ー ル	1
	小 学 校	6		陸 上 競 技 場	0
	中 学 校	2		野 球 場	0
文 化	市 民 会 館 等	0	医 療	病 院 (病床数)	0 (0)
	公 民 館	1		診 療 所	7
	図 書 館	0			

※保育所は市町村立分のみ

※文化施設は市町村立分のみ

### 【平成28年度主要施策】

(百万円)

項 目	事 業 概 要	当初予算
福祉バス購入	平成8年3月に登録した福祉バスについて老朽化が著しいため、更新する。	37.8
歯科保健事業費	乳幼児健診時のフッ化物歯面塗布による乳幼児のむし歯予防事業のほか、妊婦の歯科健康診査を実施する。	1.3
わっせ交流センター 駐車場整備事業	階上早生そばの拠点「わっせ交流センター」の駐車場を整備する。	30.0
水産業競争力強化 緊急施設整備事業	水産業競争力強化緊急施設「(仮称)ハマの駅」を整備する。	222.8
階上中学校グラウンド 照明殺虫器等改修事業	階上中学校グラウンドの照明殺虫器等の改修工事を行う。	1.6

### 【平成28年度ユニークソフト事業】

(千円)

項 目	事 業 概 要	当初予算
LED防犯灯設置 事業費	各行政区で設置する防犯灯の設置費を補助する。安全安心なまちづくりと環境負荷軽減を図る。	14,100
地域公共交通運行 計画策定事業	平成27年度に策定した「地域公共交通網形成計画」を踏まえ、地域の実情に合わせた運行計画を策定する。	1,080
地区計画推進交付 金事業	地区まちづくり計画の実施のため、世帯数の区分に応じて各行政区に対し交付金を交付する。協働のまちづくりの推進を図る。	2,510
小舟渡 廿一平ス テージ改修事業	昭和63年に整備した小舟渡廿一平ステージについて、老朽化が著しいため、改修工事を行う。	24,966
郷土誌「はしかみ」 復刻版作成事業	郷土誌「はしかみ」復刻本を刊行する。	667

### 【祭・行事】

つつじマラソン（5月下旬）、臥牛山まつり（6月第1土曜日、日曜日）、いちご煮祭り（7月第4土曜日、日曜日）、階上早生そば祭り（10月下旬）、町民文化祭（10月31日・11月1日）、どんこ祭り（11月）
--

### 【主な施設】


わっせ交流センター、「道の駅はしかみ」ふるさとにぎわい広場、フォレストピア階上、階上岳つつじの森キャンプ場、町民プール、民俗資料収集館、ハートフルプラザ・はしかみ
---

### 【名所・旧跡・著名人】

名 所	寺下観音、灯名堂跡、三陸復興国立公園（階上岳、階上海岸）、ふるさと河川公園、アスナ公園、田代せせらぎ公園、石灰鉾山、トチの木、うつ木、銀杏の木
旧 跡	
著 名 人	太田広城、笹山秀雄

### 【名産・特産品】

農 林 水 産 物	ウニ、アワビ、アブラメ、階上早生そば
伝 統 工 芸 品	
そ の 他	いちご煮、塩うに、階上早生そば加工品（そば焼酎「早生のめぐみ」・ジェラート・饅頭・プレミアムシフォンケーキ・ロールケーキ）、山ぶどうジュース「森の妖精」、海藻ラーメン、おみそ汁の具、かけくの海藻（干しまつも、乾燥わかめ、乾燥ふのり）

	所在地 〒039-1801 新郷村大字戸来字風呂呂前10 電 話 (0178) 78-2111 F a x (0178) 78-2118		木 柵の木	花 水ばしょう	鳥 ー
	首 長 す とう よ し み 須 藤 良 美 (76歳) 第3期 任期29. 5. 28		沿革 昭30. 7. 29 合併 野沢村大字西越 戸来村 昭31. 4. 1 境界変更 五戸町大字手倉橋の一部		
	副村長 横田 孝夫	議 長 福山 恵一郎	地域指定 (調) (迎) (集) (農)		
議 員	現議員数 (1) 8	条例定数 [ ] 8	任 期 平成 32. 7. 28		

(平成28年8月1日現在)

**【人 口】**

(人、世帯)

区 分	人 口	世帯数
12. 10. 1 (国調)	3, 343	927
17. 10. 1 (国調)	3, 143	909
22. 10. 1 (国調)	2, 851	874
28. 4. 1 (住基)	2, 695	948

**【産業構造】 (22.10国調)**

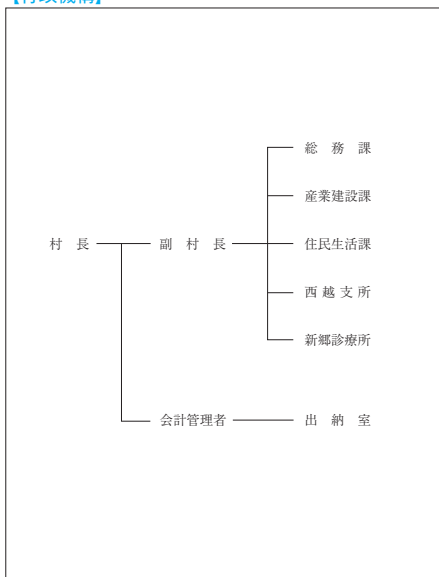
(人、%)

区 分	就業人口	構 成 比
第1次産業	811	49. 8
第2次産業	281	17. 3
第3次産業	535	32. 9
計 (分類不能分含む)	1, 629	

構成比は分母から分類不能分を除いて算出

**【人口動態】 (22.10国調)**

人口密度	18. 9 人/km <sup>2</sup>
人口伸率	△ 9. 3 %
0～14歳人口割合	9. 6 %
65歳以上人口割合	40. 7 %

**【行政機構】**

**【行政区域名積】 (27.10.1現在)**

150. 77 km <sup>2</sup>
-------------------------

**【職員数】 (27.4.1現在)**

(人)

普 通 会 計 計	55
一 般 行 政 部 門	49
特 別 行 政 部 門	6
公 営 企 業 等 会 計 計	15
合 計	70

**【一般行政職平均給料月額等】 (27.4.1現在)**

一般行政職平均給料月額 (百 円)	2, 898
〃 平均年齢 ( 歳 )	42. 7
〃 平均経験年数 ( 年 )	21. 1

### 【主な歳入歳出】

(百万円、%)

区 分	28年度 当初	構成比	26年度 決算	構成比
歳 入 計	2,839	100.0	2,914	100.0
地方税	184	6.5	193	6.6
地方交付税	1,545	54.4	1,695	58.2
国・県支出金	363	12.8	350	12.0
地方債(臨財債除く)	269	9.5	70	2.4
臨時財政対策債	78	2.7	93	3.2
繰入金	144	5.1	194	6.7
その他	256	9.0	319	10.9
歳 出 計	2,839	100.0	2,720	100.0
義務的経費計	1,071	37.7	1,055	38.8
人件費	536	18.9	523	19.2
扶助費	202	7.1	182	6.7
公債費	333	11.7	350	12.9
投資的経費計	470	16.6	366	13.4
普通建設事業費	467	16.4	324	11.9
その他経費計	1,298	45.7	1,299	47.8
物件費	519	18.3	502	18.5
補助費等	323	11.4	299	11.0
繰出金	362	12.8	379	13.9
その他	94	3.3	119	4.4

### 【財政指数】

(26年度決算)(百万円、%)

標準財政規模	1,917
財政力指数	0.120
経常収支比率	80.8
基金現在高	799
財政調整基金	223
減債基金	238
対標準財政規模 <sup>※</sup>	24.0%
その他特定目的基金	338
地方債現在高(臨財債含む)	2,524
地方債現在高(臨財債除く)	1,260

※対標準 =  $\frac{\text{財政調整基金} + \text{減債基金}}{\text{標準財政規模}} \times 100$   
財政規模

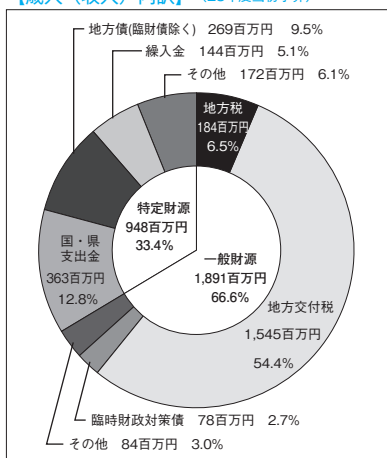
### 【健全化判断比率】

(26年度決算)(%)

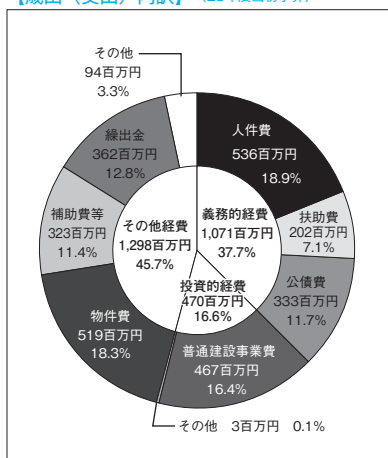
実質赤字比率	- (15.00)
連結実質赤字比率	- (20.00)
実質公債費比率	8.6 (25.0)
将来負担比率	42.8 (350.0)

( ) 内は早期健全化基準

### 【歳入(収入)内訳】 (28年度当初予算)



### 【歳出(支出)内訳】 (28年度当初予算)



【財政比較分析表】 (26年度普通会計決算)

項 目	新郷村	類似団体	県内平均
財政力 (財政力指数)	0.12	0.16	0.32
財政構造の弾力性 (経常収支比率)	80.8%	81.9%	90.7%
公債費負担の状況 (実質公債費比率)	8.6%	8.2%	13.1%
将来負担の状況 (将来負担比率)	42.8%	—	92.2%
給与水準 (ラスパイレス指数)	90.8	95.0	95.8
定員管理の状況 (人口千人当たり職員数)	20.02人	21.10人	6.75人
人件費・物件費等の状況 (人口1人当たり人件費・物件費等決算額)	366,859円	380,876円	121,547円

【税収の状況】 (26年度決算)

(百万円、%)

区 分	税収計	市 町 村 民 税			固 定 資 産 税				その他計
		個 人	法 人	計	土 地	家 屋	償却資産	計	
収入済額	193	55	7	62	27	39	44	110	21
(構成比)	(100.0)	(28.5)	(3.6)	(32.1)	(14.0)	(20.2)	(22.8)	(57.0)	(10.9)
徴収率	95.7	96.5	100.0	96.9	91.9	91.9	99.6	94.9	96.7

【公営企業会計の状況】 (26年度決算)

(百万円、%)

会計名 (法非適)	歳 入	歳 出	形式収支	他会計繰入金	資金不足比率
簡易水道特別会計	46	46	0	25	—
特定環境保全公共下水道特別会計	177	177	0	104	—
農業集落排水事業特別会計	29	29	0	27	—

【公共施設整備状況】

(%、㎡)

道 路 改 良 率	67.7
道 路 舗 装 率	56.6
都市公園等 (人口1人当たり面積)	38.8
上 水 道 等 普 及 率	62.8
汚 水 処 理 施 設 整 備 率	65.0

【福祉・教育・文化・医療施設】

(カ所)

福 祉 ・ 教 育	保 育 所	0	文 化	体 育 館	2
	幼 稚 園	0		プ ー ル	1
	小 学 校	2		陸 上 競 技 場	0
	中 学 校	2		野 球 場	1
文 化	市 民 会 館 等	0	医 療	病 院 (病 床 数)	0 (0)
	公 民 館	3		診 療 所	1
	図 書 館	0			

※保育所は市町村立分のみ

※文化施設は市町村立分のみ

### 【平成28年度主要施策】

(百万円)

項 目	事 業 概 要	当初予算
第2大久保住宅建設事業	若者やUJターン者へ住宅供給を推進することで、定住人口の増加が図られ、地域がより一層活性化されることを目的として整備する	52
第1分屯所新築・外溝等工事	国道454号道路改良工事により、既存屯所を解体し、新築する	60
温泉送迎バス購入費	新郷温泉館の送迎バスが平成18年式で10年程度になり、修理費が嵩むことから、再リースせず村所有のバスを購入する	11

### 【平成28年度ユニークソフト事業】

(千円)

項 目	事 業 概 要	当初予算
集落支援活動事業	集落独自の魅力、個性、創造性を発揮して、集落の活性化及びコミュニケーションを図るための支援事業	8,000
新郷村商店活性化子ども商品券	村商店の活性化を図ると共に、児童の健やかな育ちを支援することを目的とする。15歳に達した学年修了まで。12ヶ月分12,000円	3,000
学校給食無料化事業(小学校)	子育て世帯の負担軽減や少子化対策、村への若者世帯の定住促進のため、小学校児童の学校給食費を村が負担して無料で支援する	8,987
学校給食無料化事業(中学校)	子育て世帯の負担軽減や少子化対策、村への若者世帯の定住促進のため、中学校生徒の学校給食費を村が負担して無料で支援する	8,158

### 【祭・行事】

キリスト祭(6月第1日曜日)、ウエストン祭(7月第1日曜日)、西越三嶽神社大祭(8月16日～17日)、戸来三嶽神社大祭(8月19日～20日)、新郷ふるさとまつり(10月第2日曜日)

### 【主な施設】

村営間木ノ平グリーンパーク、村営鶯の湯(野沢温泉、新郷温泉館)、キリストの里「伝承館」、都市農村交流センター、新郷村総合福祉センター、老人保健施設「しんごう」、有機資源センター新郷

### 【名所・旧跡・著名人】

名 所	キリストの墓、大石神ピラミッド、十和利山、自然休養林「迷ヶ平」、水ばしょう群生地(菅場)、大駒ヶ岳、権現の滝、ストーンサークル(松木田)
旧 跡	
著 名 人	

### 【名産・特産品】

農 林 水 産 物	長いも、にんにく、高冷地野菜、しいたけ、観賞用花き、牛乳、飲むヨーグルト、アイスクリーム、ハム、ソーセージ
伝 統 工 芸 品	
そ の 他	漬物、新郷黒鮎、ながいも焼酎「郷の華」、生キャラ煎餅



