


1. 市町村別概要



	所在地 〒030-8555 青森市中心1-22-5 電話 (017) 734-1111 F a x (017) 734-6865	木 あおもりとどまつ	花 はまなすの花	鳥 ふくろう	
	首 長 おの でら あきひこ 小野寺 晃彦 (43歳) 第1期 任期 令和2. 11. 26	姉妹都市提携 <フジシヤ提携> 函館市-北海道(平1.3.13) <友好交流提携> ケナケメート市-ハンガリー(平6.8.4) 平澤市-大韓民国(平7.8.26) 船久高町-鹿児島県(平12.8.5) 大連市-中華人民共和国(平16.12.24) 中野区-東京都(平26.4.9) 新竹県-台湾(平26.10.17)	昆虫	ホテル	
	沿 革 (旧青森市) 昭31.4.1市制施行 昭34.6.1編入 油川町 昭26.4.1編入 滝内村 昭29.5.3編入 大野村 昭30.1.1編入 筒井町 横内村 東房村 高田村 昭30.1.15編入 流館村 荒川村 昭30.5.1編入 新橋村 奥内村 原別村 昭31.9.1編入 後湯村 昭37.10.1編入 野内村 (旧浪岡町) 昭29.12.15合併 浪岡町 大杉村 野沢村 女瀬沢村 五郷村 昭31.9.30編入 七和村大字石川町 平17.4.1合併 青森市 浪岡町 平18.10.1中核市移行	地域指定	(国) (振) (農) (畜) (特)		
副市長 前多 正博	議 長 長谷川 章悦	議 員 現議員数 (6) 35	条 例 定 数 [32]	任 期 令和 4. 11. 25	

(平成31年4月1日現在)

【人 口】 (人、世帯)

区 分	人 口	世帯数
17. 10. 1 (国調)	311, 508	118, 178
22. 10. 1 (国調)	299, 520	119, 413
27. 10. 1 (国調)	287, 648	118, 234
31. 4. 1 (住基)	282, 061	136, 456

【産業構造】 (27.10国調) (人、%)

区 分	就業人口	構 成 比
第1次産業	3, 956	3. 1
第2次産業	19, 050	15. 1
第3次産業	102, 763	81. 7
計 (分類不能分含む)	130, 968	

構成比は分母から分類不能分を除いて算出

【人口動態】 (27.10国調)

人口密度	348. 8人/km ²
人口伸率	△ 4. 0%
0～14歳人口割合	11. 5%
65歳以上人口割合	28. 5%

【行政区面積】 (30.10.1現在)

824. 61 km ²

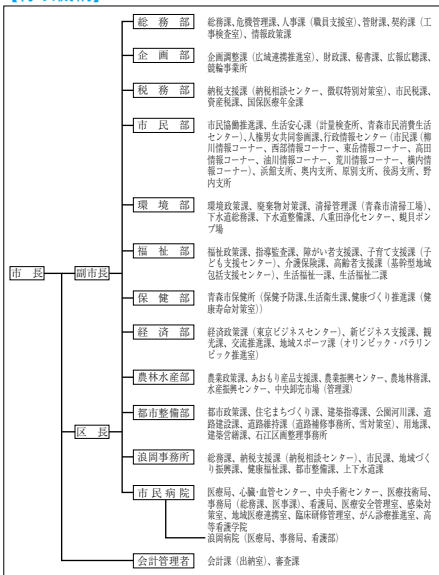
【職員数】 (30.4.1現在) (人)

普 通 会 計 計	1, 405
一 般 行 政 部 門	1, 139
特 別 行 政 部 門	266
公 営 企 業 等 会 計 計	1, 063
合 計	2, 468

【一般行政職平均給料月額等】 (30.4.1現在)

一般行政職平均給料月額 (百 円)	3, 117
〃 平均年齢 (歳)	41. 8
〃 平均経験年数 (年)	19. 7

【行政機構】



【主な歳入歳出】

(百万円、%)

区 分	31年度 当 初	構成比	29年度 決 算	構成比
歳 入 計	127,407	100.0	123,223	100.0
地 方 税	34,262	26.9	34,416	27.9
地 方 交 付 税	24,422	19.1	26,606	21.6
国・県支出金	35,924	28.2	33,145	26.9
地方債(臨財債除く)	8,254	6.5	4,363	3.5
臨時財政対策債	3,836	3.0	4,558	3.7
繰 入 金	6,111	4.8	3,635	3.0
そ の 他	14,598	11.5	16,500	13.4
歳 出 計	127,407	100.0	120,936	100.0
義 務 的 経 費 計	68,611	53.8	69,094	57.1
人 件 費	11,970	9.3	11,482	9.5
扶 助 費	41,394	32.5	41,233	34.1
公 債 費	15,247	12.0	16,379	13.5
投 資 的 経 費 計	16,043	12.6	8,229	6.8
普 通 建 設 事 業 費	15,021	11.8	8,226	6.8
そ の 他 経 費 計	42,753	33.6	43,613	36.1
物 件 費	14,875	11.7	13,478	11.2
補 助 費 等	10,230	8.0	9,727	8.0
繰 出 金	13,477	10.6	12,966	10.7
そ の 他	4,171	3.3	7,442	6.2

【財政指数】

(29年度決算)(百万円、%)

標準財政規模	66,903
財政力指数	0.554
経常収支比率	93.5
基金現在高	13,361
財政調整基金	2,276
減債基金	3,017
対標準財政規模 [※]	7.9%
その他特定目的基金	8,068
地方債現在高(臨財債含む)	145,147
地方債現在高(臨財債除く)	94,308

※対標準 = $\frac{\text{財政調整基金} + \text{減債基金}}{\text{標準財政規模}} \times 100$
財政規模

【健全化判断比率】

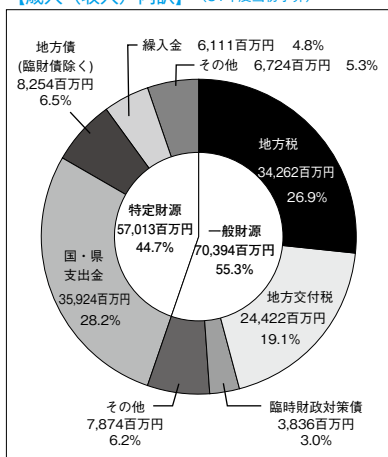
(29年度決算)(%)

実質赤字比率	- (11.25)
連結実質赤字比率	- (16.25)
実質公債費比率	15.2 (25.0)
将来負担比率	104.3 (350.0)

() 内は早期健全化基準

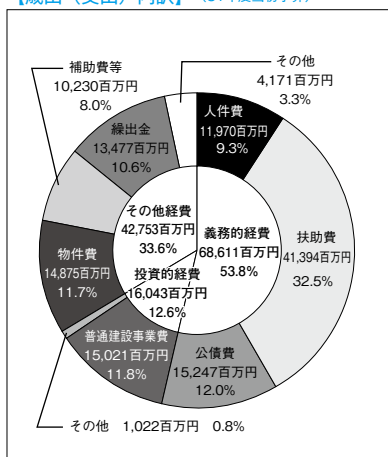
【歳入(収入)内訳】

(31年度当初予算)



【歳出(支出)内訳】

(31年度当初予算)



【財政比較分析表】 (29年度普通会計決算)

項 目	青森市	類似団体	県内平均
財政力（財政力指数）	0.56	0.80	0.33
財政構造の弾力性（経常収支比率）	93.5%	92.2%	92.0%
公債費負担の状況（実質公債費比率）	15.2%	6.1%	11.6%
将来負担の状況（将来負担比率）	104.3%	37.6%	73.5%
給与水準（ラスパイレス指数）	94.5	100.2	96.4
定員管理の状況（人口千人当たり職員数）	4.92人	6.20人	6.95人
人件費・物件費等の状況（人口1人当たり人件費・物件費等決算額）	101,273円	106,025円	126,833円

【税収の状況】 (29年度決算)

(百万円、%)

区 分	税収計	市 町 村 民 税			固 定 資 産 税				その他計
		個 人	法 人	計	土 地	家 屋	償却資産	計	
収入済額	34,416	12,222	3,372	15,594	4,598	8,111	3,131	15,840	2,982
(構成比)	(100.0)	(35.5)	(9.8)	(45.3)	(13.3)	(23.6)	(9.1)	(46.0)	(8.7)
徴収率	93.8	94.5	99.5	95.5	91.4	91.4	91.4	91.4	97.9

【公営企業会計の状況】 (29年度決算)

(百万円、%)

会計名（法 適）	総収益	総費用	純 損 益	他会計繰入金	資金不足比率
病院事業会計	11,129	11,753	△ 624	1,572	15.6
水道事業会計	5,937	5,487	450	11	—
自動車運送事業会計	2,438	2,302	136	453	—
会計名（法非適）	歳 入	歳 出	形式収支	他会計繰入金	資金不足比率
公共下水道特別会計	11,006	10,852	154	1,982	—
卸売市場事業特別会計	827	822	5	289	—
農業集落排水事業特別会計	406	397	10	214	—
宅地造成事業特別会計	1,044	190	853	—	—
駐車場事業特別会計	341	329	12	226	—

【公共施設等整備状況】 (29年度公共施設状況調査等) (%、㎡)

(カ所)

道 路 改 良 率	36.8
道 路 舗 装 率	66.9
公園（人口1人当たり面積）	15.5
上 水 道 等 普 及 率	100.0
汚 水 処 理 施 設 整 備 率	86.3

児童福祉・教育	保育所	60	文化	体育館	5
	幼稚園	25		プール	6
	こども園	40		陸上競技場	1
	小学校	45		野球場	2
	中学校	19		病院	20
文化	市民会館等	4	医療	病床数	4,630
	公民館	42		診療所	363
	図書館	1			

※文化施設は市町村立分のみ

【平成31年度主要施策】

(百万円)

項 目	事 業 概 要	当初予算
地域企業新ビジネス挑戦支援プロジェクト	新ビジネスに挑戦する中小企業者への支援を継続するほか、起業意識を醸成するセミナーやビジネスアイデアコンテスト等を実施します。	51
母子健康包括支援センター整備・開設事業	妊娠期から子育て期まで切れ目のない支援を提供する、「青森市型ネウボラの拠点」として、「(仮称)青森市母子健康包括支援センター」を整備・開設します。	69
教育環境整備事業	老朽化した学校施設の改修等を行い、教育環境の改善を図ります。	789
青森市アリーナプロジェクト推進事業	市民の健康づくりやスポーツ振興、さらには交流人口拡大等を図るため、多様な催事ができる交流拠点の整備について検討します。	32
流雪溝整備事業	河川水等を利用した流・融雪溝を計画的に整備し、市民による自主的な雪処理により、冬期間の快適な生活空間を創出します。	359

【平成31年度ユニークソフト事業】

(千円)

項 目	事 業 概 要	当初予算
リノベーションまちづくり推進事業	ストック(建物・空間等)を活用したワークショップ等の開催を通じて、商業者を育成し、新たなビジネスの創出やエリアの魅力と価値の向上を図ります。	10,000
観光コンテンツ造成事業	陸奥湾沿岸7市町と連携しながら、外国人観光客のニーズが高い「コト消費」に対応するため、民間事業者のコンテンツ造成をトータル的に支援し、主に台湾をメインターゲットとした冬季の観光コンテンツ造成に取り組みます。	23,499
スポーツコミッション青森推進事業	「スポーツコミッション青森」と連携し、スポーツツーリズムの推進や大会・合宿誘致等、スポーツを通じた交流促進等による地域活性化を図ります。	25,171
青函ツインシティ推進事業	青函ツインシティ提携30周年の節目を機会に記念事業を実施し、幅広い分野での交流事業を推進し、青函地域の一層の活性化と一体的な発展を図ります。	4,341
コンビニ交付システム等整備事業	全国のコンビニエンスストア等でマイナンバーカードを使用して市役所の窓口営業時間外にも住民票の写し等の各種証明書を取得できるコンビニ交付サービスを提供します。	59,548

【祭・行事】

青森春まつり(4月下旬～5月上旬)、AOMORI春フェスティバル(5月5日)、青森ねぶた祭(8月2日～7日)、浪岡北畠まつり(8月中旬)、雲谷高原夏祭り「大文字&花火大会」(8月16日)、モヤヒルズ秋のコスモス&新そばまつり(9月中旬～10月中旬)、青森市産りんご大市(11月下旬)、あおもり雪灯りまつり(1月下旬)、青森冬まつり(1月下旬)、細野相沢冬物語(2月上旬)

【主な施設】


ねぶたの家ワ・ラッセ、浪岡交流センター「あびねす」、モヤヒルズ、中世の館、八甲田山雪中行軍遭難資料館、道の駅(「浅虫温泉」ゆ～さ浅虫、「なみおか」アップルヒル)、縄文の学び舎・小牧野館、あおもり北のまほろば歴史館、森林博物館、健康の森花園プラザ
--

【名所・旧跡・著名人】

名 所	八甲田連峰、酸ヶ湯温泉、浅虫温泉
旧 跡	三内丸山遺跡、小牧野遺跡、浪岡城跡、高屋敷館遺跡
著 名 人	棟方志功(版画家)、淡谷のり子(歌手)、石館守三(薬学)、三浦雄一郎(プロスキーヤー)、鳴戸俊英(元横綱「隆の里」)

【名産・特産品】

農 林 水 産 物	ホタテ(旬:6月～8月)、あおもりカシス(旬:7月)、なみおかバサラコーン(旬:8月)、りんご(旬:9月～11月)、ナマコ(旬:11月～1月)、八甲田牛
伝 統 工 芸 品	津軽塗、ガラス工芸品、こぎん刺し
そ の 他	海産物加工品、銘酒(田酒・喜久泉)

	所在地 〒036-8551 弘前市大字上白銀町1-1 電話 (0172) 35-1111 F a x (0172) 35-7956		木 りんご	花 さくら	鳥 ー
	首 長 さくらだ ひろし 櫻田 宏 (59歳) 第1期 任期 令和4. 4. 15		姉妹都市提携 斜里町 北海道 H18. 11. 15 太田市 群馬県 H18. 11. 15		
副市長	鎌田 雅人	議 長	沿革 (旧弘前市) 市制施行 和徳村 豊田村 福越村 千年村 東日屋村 明治22年4月 編入 清水村 和徳村 豊田村 福越村 千年村 東日屋村 昭和30年3月 編入 石川村 昭和32年9月 (旧岩木町) 合併 岩木村 大浦村 駒越村 昭和36年2月 町制施行 (旧相馬村) 明治22年7月 村制施行 平成18年2月 合併 弘前市、岩木町、相馬村		
議 員	現議員数 (1) 28	条例定数 [] 28	任 期 令和 5. 4. 30		
			地域指定 (過) (振) (農) (畜) (特)		

(令和元年5月22日現在)

【人 口】 (人、世帯)

区 分	人 口	世帯数
17. 10. 1 (国調)	189, 043	69, 038
22. 10. 1 (国調)	183, 473	70, 142
27. 10. 1 (国調)	177, 411	71, 152
31. 4. 1 (住基)	170, 452	79, 633

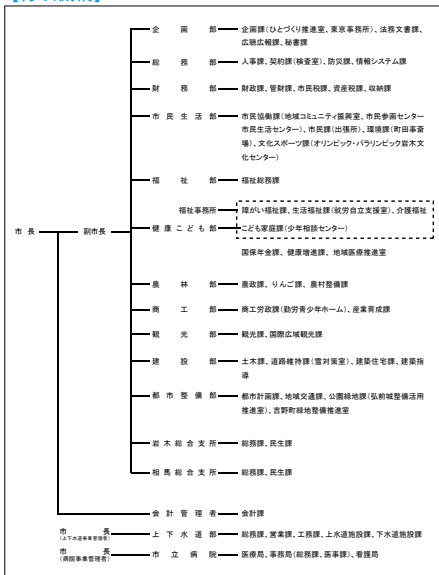
【産業構造】 (27.10国調) (人、%)

区 分	就業人口	構 成 比
第1次産業	12, 316	15. 4
第2次産業	13, 579	16. 9
第3次産業	54, 242	67. 7
計 (分類不能分含む)	85, 719	

構成比は分母から分類不能分を除いて算出

【人口動態】 (27.10国調)

人口密度	338. 4人/km ²
人口伸率	△ 3. 3 %
0～14歳人口割合	11. 0 %
65歳以上人口割合	29. 4 %

【行政機構】

【行政区域面積】 (30.10.1現在)

524. 20 km ²

【職員数】 (30.4.1現在) (人)

普通会計計	1, 042
一般行政部門	873
特別行政部門	169
公営企業等会計計	379
合 計	1, 421

【一般行政職平均給料月額等】 (30.4.1現在)

一般行政職平均給料月額(百 円)	2, 941
平均年齢(歳)	40. 8
平均経験年数(年)	19. 4

【主な歳入歳出】

(百万円、%)

区 分	31年度 当 初	構成比	29年度 決 算	構成比
歳 入 計	76,730	100.0	82,655	100.0
地 方 税	20,024	26.1	20,204	24.5
地 方 交 付 税	18,680	24.3	19,696	23.8
国・県支出金	21,567	28.1	21,764	26.3
地方債(臨財債除く)	3,336	4.3	6,514	7.9
臨時財政対策債	1,900	2.5	2,392	2.9
繰 入 金	1,886	2.5	1,222	1.5
そ の 他	9,337	12.2	10,863	13.1
歳 出 計	76,730	100.0	81,925	100.0
義 務 的 経 費 計	39,397	51.4	39,852	48.6
人 件 費	8,812	11.5	8,988	11.0
扶 助 費	22,277	29.1	22,324	27.2
公 債 費	8,308	10.8	8,540	10.4
投 資 的 経 費 計	7,772	10.1	11,705	14.3
普 通 建 設 事 業 費	7,770	10.1	11,705	14.3
そ の 他 経 費 計	29,561	38.5	30,368	37.1
物 件 費	11,165	14.6	10,031	12.3
補 助 費 等	8,065	10.5	8,428	10.3
繰 出 金	7,095	9.2	7,144	8.7
そ の 他	3,236	4.2	4,765	5.8

【財政指数】

(29年度決算)(百万円、%)

標準財政規模	42,325
財政力指数	0.487
経常収支比率	95.8
基金現在高	9,720
財政調整基金	3,087
減債基金	735
対標準財政規模 [※]	9.0%
その他特定目的基金	5,898
地方債現在高(臨財債含む)	89,577
地方債現在高(臨財債除く)	59,186

※対標準 = $\frac{\text{財政調整基金} + \text{減債基金}}{\text{標準財政規模}} \times 100$
財政規模

【健全化判断比率】

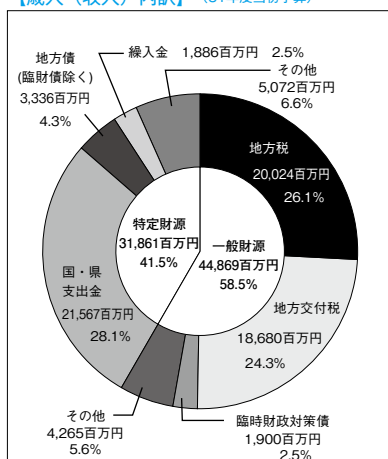
(29年度決算)(%)

実質赤字比率	- (11.40)
連結実質赤字比率	- (16.40)
実質公債費比率	8.3 (25.0)
将来負担比率	55.7 (350.0)

() 内は早期健全化基準

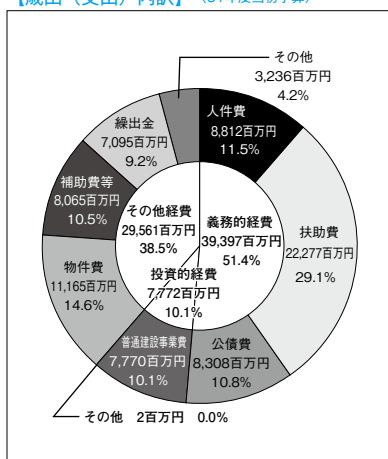
【歳入(収入)内訳】

(31年度当初予算)



【歳出(支出)内訳】

(31年度当初予算)



【財政比較分析表】 (29年度普通会計決算)

項 目	弘前市	類似団体	県内平均
財政力（財政力指数）	0.49	0.80	0.33
財政構造の弾力性（経常収支比率）	95.8%	91.6%	92.0%
公債費負担の状況（実質公債費比率）	8.3%	5.0%	11.6%
将来負担の状況（将来負担比率）	55.7%	24.5%	73.5%
給与水準（ラスパイレス指数）	94.5	98.9	96.4
定員管理の状況（人口千人当たり職員数）	5.91人	6.03人	6.95人
人件費・物件費等の状況（人口1人当たり人件費・物件費等決算額）	114,941円	122,424円	126,833円

【税収の状況】 (29年度決算)

(百万円、%)

区 分	税収計	市 町 村 民 税			固 定 資 産 税				その他計
		個 人	法 人	計	土 地	家 屋	償却資産	計	
収入済額	20,204	7,184	1,249	8,433	2,741	4,712	1,597	9,050	2,721
(構成比)	(100.0)	(35.5)	(6.2)	(41.7)	(13.6)	(23.3)	(7.9)	(44.8)	(13.5)
徴収率	93.6	94.2	98.0	94.8	92.1	92.1	92.1	92.1	95.1

【公営企業会計の状況】 (29年度決算)

(百万円、%)

会計名（法 適）	総収益	総費用	純 損 益	他会計繰入金	資金不足比率
水道事業会計	4,007	3,706	300	215	—
病院事業会計	3,474	4,026	△ 552	667	9.2
下水道事業会計	5,748	5,200	548	2,208	—

【公共施設等整備状況】 (29年度公共施設状況調査等) (%、㎡)

(カ所)

道 路 改 良 率	72.3
道 路 舗 装 率	71.9
公 園（人口1人当たり面積）	13.3
上 水 道 等 普 及 率	97.8
汚 水 処 理 施 設 整 備 率	98.2

児童福祉・教育	保育所	45	文化	体育館	11
	幼稚園	9		プール	5
	こども園	25		陸上競技場	1
	小学校	34		野球場	3
	中学校	16		病院	15
文化	市民会館等	4	医療	病床数	3,310
	公民館	15		診療所	260
	図書館	4			

※文化施設は市町村立分のみ

【平成31年度主要施策】

(百万円)

項 目	事 業 概 要	当初予算
ライフ・イノベーション推進事業	市民の健康寿命の延伸に向けた先端的な医療体制の強化や、事業者による健康経営の取組、ライフ関連産業における新事業創出を支援	58
りんご産業イノベーション推進事業	りんご産業を維持・成長させるための土台づくりとして、高効率化及び高品質化に向けた研究、人材育成、新たな取り組みに対する支援等を実施	41
子育て世代包括支援センター事業	妊娠期から子育て期にわたり切れ目なく相談できる窓口を設置し、対象者に応じた子育て支援や母子保健サービスを提供	56
農作業省力化・効率化緊急対策事業	経営の改善・発展を目指す農業者等を対象に、農業機械の導入や集出荷に係る荷捌き場等のコンクリート化に必要な経費の一部を補助	24
小・中学校トイレ改修事業	経年による悪臭の発生や劣化のほか、生活スタイルの変化で和式便器に不慣れな児童生徒が増加していることから、トイレの洋式化を実施	271

【平成31年度ユニークソフト事業】

(千円)

項 目	事 業 概 要	当初予算
ひろさき未来創生塾	市民自らが地域を考え、企画、行動することで、地域課題の解決や地域活性化を図るため、創造力、企画力、行動力を持った人材を育成	524
町会活性化支援事業	各町会が課題解決や活性化に向けて実践する取組を支援するほか、町会活動のPRなどを実施し、町会組織の強化と町会活動の活性化を推進	3,006
多様な人材活躍応援事業	若年者及び育児・介護等により離職した女性などの早期就職や資格取得を支援するほか、シニア人材の活用を促すための啓発活動を実施	6,200
野菜等生産力強化事業	園芸作物に取り組もうとする農業者に栽培技術等の指導をする団体等を対象に、指導に必要なパイプハウスの設置に要する経費の一部を補助	2,127
食育強化事業「いただきます!」	公民館や学校等を活用して小・中学生の親子などを対象に、地域の食材や人・ものといった地域資源を生かした体験型の食育事業を実施	525

【祭・行事】

<p>弘前さくらまつり（4月20日～5月6日）、りんご花まつり（5月6日～12日）、古都ひろさき花火の集い（6月15日）、岩木夏まつり（7月30、31日）、弘前ねぶたまつり（8月1日～7日）、お山参詣（旧暦7月末～8月1日）、カルチュアロード（9月中旬）、弘前・白神アップルマラソン（10月6日）、弘前城菊と紅葉まつり（10月中旬～11月上旬）、弘前城雪燈籠まつり（2月上旬）、沢田ろうそくまつり（旧暦1月15日）、岩木山ウィンターフェスティバル（2月下旬）</p>

【主な施設】

<p>弘前公園、藤田記念庭園、はるか夢球場、青森県武道館、弘前市りんご公園、弘前市立観光館、岩木山総合公園、星と森のロマントピア</p>
--


【名所・旧跡・著名人】

名 所	弘前城跡（弘前公園）、岩木山神社、長勝寺と禪林33ヶ寺、最勝院五重塔、弘前市仲町重要伝統的建造物群保存地区、瑞楽園、高照神社
旧 跡	堀越城跡、大森勝山遺跡
著 名 人	花田勝治（元横綱初代若乃花）、弥富啓之助（元人事院総裁）、陸羯南（政論記者）、奈良岡正夫、工藤甲人、佐野ぬい、奈良美智（画家）、石坂洋次郎（作家）、齋藤春香（ソフトボール選手）、川口淳一郎（宇宙工学者、工学博士）

【名産・特産品】

農 林 水 産 物	りんご（産出額全国第1位、旬の時期・秋）、米、嶺さきみ
伝 統 工 芸 品	津軽塗、こざん刺し、あけび蔓細工、津軽竹籠、ブナコ
そ の 他	シードル



	所在地 〒031-8686 八戸市内丸1-1-1 電話 (0178) 43-2111 F a x (0178) 45-2077		木 イチイ	花 菊	鳥 ウミネコ
	首 長 こばやし まこと 小林 眞 (69歳) 第4期 任期令和3. 11. 16		姉妹都市提携 さかな イカ フェデラルウェイ市・アメリカ・平5. 8. 1		
副市長 田名部 政一 大平 透	議長 壬生 八十博	沿革 昭4. 5. 1 市制施行 昭17. 4. 1 編入 下長苗代村 昭29. 12. 1 編入 是川村 昭30. 4. 1 編入 館村 上長苗代村 市川村 昭30. 10. 20 編入 豊崎村 昭33. 9. 10 編入 大館村 平17. 3. 31 編入 南郷村			
議員 現議員数 (6) 32	条約定数 [] 32	任期 令和 5. 5. 1	地域指定 (過) (辺) (農) (都)		

(令和元年5月20日現在)

【人口】

(人、世帯)

区 分	人 口	世帯数
17. 10. 1 (国調)	244, 700	90, 077
22. 10. 1 (国調)	237, 615	91, 917
27. 10. 1 (国調)	231, 257	93, 750
31. 4. 1 (住基)	228, 622	108, 405

【産業構造】 (27.10国調)

(人、%)

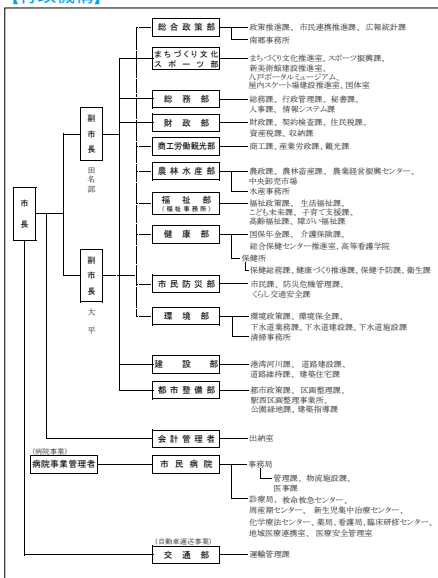
区 分	就業人口	構 成 比
第1次産業	3, 625	3. 4
第2次産業	24, 286	23. 0
第3次産業	77, 656	73. 6
計 (分類不能分含む)	108, 032	

構成比は分母から分類不能分を除いて算出

【人口動態】 (27.10国調)

人口密度	756. 9 人/km ²
人口伸率	△ 2. 7 %
0～14歳人口割合	12. 3 %
65歳以上人口割合	27. 8 %

【行政機構】



【行政区面積】 (30.10.1現在)

305. 56 km ²

【職員数】 (30.4.1現在) (人)

普通会計計	1, 183
一般行政部門	1, 012
特別行政部門	171
公営企業等会計計	1, 171
合 計	2, 354

【一般行政職平均給料月額等】 (30.4.1現在)

一般行政職平均給料月額 (百 円)	2, 969
平均年齢 (歳)	38. 8
平均経験年数 (年)	17. 1

【主な歳入歳出】

(百万円、%)

区 分	31年度 当 初	構成比	29年度 決 算	構成比
歳 入 計	106,278	100.0	104,351	100.0
地方 税	30,103	28.3	30,473	29.2
地方 交付 税	16,359	15.4	17,241	16.5
国・県 支出 金	29,957	28.2	27,095	26.0
地方 債 (臨財債除く)	12,928	12.2	8,177	7.8
臨時 財政 対策 債	3,373	3.2	4,048	3.9
繰 入 金	3,191	3.0	1,918	1.8
そ の 他	10,367	9.7	15,399	14.8
歳 出 計	106,278	100.0	101,281	100.0
義 務 的 経 費 計	46,785	44.0	46,003	45.4
人 件 費	10,071	9.5	9,722	9.6
扶 助 費	27,683	26.0	26,823	26.5
公 債 費	9,031	8.5	9,458	9.3
投 資 的 経 費 計	22,197	20.9	15,557	15.4
普 通 建 設 事 業 費	22,197	20.9	15,508	15.3
そ の 他 経 費 計	37,296	35.1	39,721	39.2
物 件 費	13,473	12.7	11,976	11.8
補 助 費 等	8,936	8.4	10,804	10.7
繰 出 金	11,763	11.1	11,567	11.4
そ の 他	3,124	2.9	5,374	5.3

【財政指針】

(29年度決算) (百万円、%)

標準財政規模	52,206
財政力指数	0.669
経常収支比率	91.9
基金現在高	14,774
財政調整基金	3,340
減債基金	4,117
対標準財政規模 [※]	14.3%
その他特定目的基金	7,317
地方債現在高(臨財債含む)	109,642
地方債現在高(臨財債除く)	68,589

※対標準 = $\frac{\text{財政調整基金} + \text{減債基金}}{\text{標準財政規模}} \times 100$

【健全化判断比率】

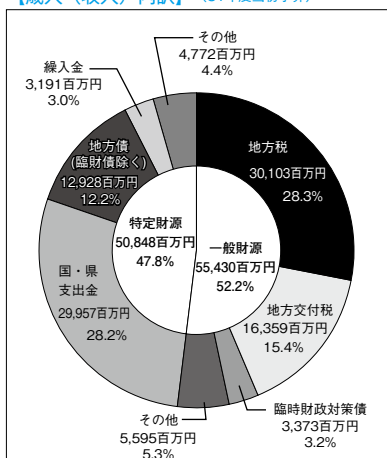
(29年度決算) (%)

実質赤字比率	- (11.25)
連結実質赤字比率	- (16.25)
実質公債費比率	9.6 (25.0)
将来負担比率	124.9 (350.0)

() 内は早期健全化基準

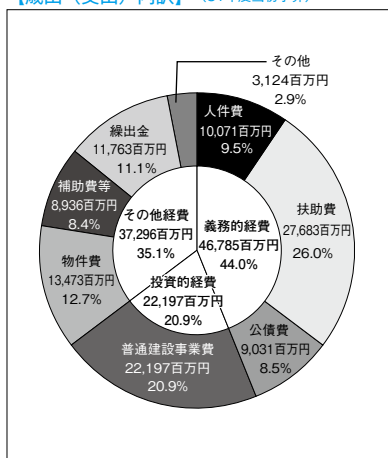
【歳入(収入)内訳】

(31年度当初予算)



【歳出(支出)内訳】

(31年度当初予算)



【財政比較分析表】 (29年度普通会計決算)

項 目	八戸市	類似団体	県内平均
財政力 (財政力指数)	0.67	0.80	0.33
財政構造の弾力性 (経常収支比率)	91.9%	92.2%	92.0%
公債費負担の状況 (実質公債費比率)	9.6%	6.1%	11.6%
将来負担の状況 (将来負担比率)	124.9%	37.6%	73.5%
給与水準 (ラスパイレス指数)	98.8	100.2	96.4
定員管理の状況 (人口千人当たり職員数)	5.08人	6.20人	6.95人
人件費・物件費等の状況 (人口1人当たり人件費・物件費等決算額)	96,454円	106,025円	126,833円

【税収の状況】 (29年度決算)

(百万円、%)

区 分	税収計	市 町 村 民 税			固 定 資 産 税				その他計
		個 人	法 人	計	土 地	家 屋	償却資産	計	
収入済額	30,473	10,363	2,693	13,056	4,816	6,355	3,772	14,943	2,474
(構成比)	(100.0)	(34.0)	(8.8)	(42.8)	(15.8)	(20.9)	(12.4)	(49.1)	(8.1)
徴収率	95.3	95.1	99.3	96.0	94.2	94.4	94.1	94.2	98.4

【公営企業会計の状況】 (29年度決算)

(百万円、%)

会計名 (法 適)	総収益	総費用	純 損 益	他会計繰入金	資金不足比率
自動車運送事業会計	1,542	1,496	46	340	—
市民病院事業会計	19,135	17,870	1,265	2,410	—
会計名 (法非適)	歳 入	歳 出	形式収支	他会計繰入金	資金不足比率
地方卸売市場八戸市魚市場特別会計	381	360	22	220	—
中央卸売市場特別会計	328	321	8	59	—
都市計画下水道事業特別会計	12,361	12,290	71	2,953	—
農業集落排水事業特別会計	338	333	5	217	—
都市計画駐車場特別会計	855	830	25	41	—

【公共施設等整備状況】 (29年度公共施設状況調査) (%、㎡)

(カ所)

道 路 改 良 率	69.9
道 路 舗 装 率	77.8
公 園 (人口1人当たり面積)	11.1
上 水 道 等 普 及 率	99.8
汚 水 処 理 施 設 整 備 率	76.4

児童福祉・教育	保育所	18	文化	体育館	7
	幼稚園	16		プ ー ル	8
	こども園	63		陸上競技場	2
	小学校	43		野 球 場	3
	中学校	24		病 院	21
文化	市民会館等	2	医療	病 床 数	4,079
	公民館	28		診 療 所	266
	図書館	3		※文化施設は市町村立分のみ	

【平成31年度主要施策】

(百万円)

項 目	事 業 概 要	当初予算
屋内スケート場建設事業	国内では3番目となるスピードスケートの国際大会が可能な屋内スケート場を長根地区に整備する。	4,249
DMO推進事業	平成31年4月1日に設立された「(一財)VISITはちのへ」が取り組む観光事業の活動費用を補助する。	168
総合計画策定事務	有識者等で構成する策定委員会を設置し、2021年度を初年度とする新しい総合計画を策定する。	19
総合保健センター整備事業	2020年度の供用開始を目指して、田向地区に医療・健康対策の拠点となる総合保健センターを整備する。	4,688
子育て世代包括支援センター事業	子育て世代包括支援センターにおいて、妊娠期から子育て期までの総合的な相談支援等を行う。	12

【平成31年度ユニークソフト事業】

(千円)

項 目	事 業 概 要	当初予算
市制施行90周年記念事業	市制施行90周年を記念して、式典やコンサートのほか、鯖サミット、八戸駅西地区賑わい創出イベント、博物館特別展等を開催する。	155,568
はちとまネットワーク連携事業	北海道苫小牧市と連携して、東南アジアコンテナ定期航路の誘致活動や小学生によるアイスホッケー交流事業などを実施する。	2,425
(仮)八戸都市圏わくわく交流プラザ整備事業	首都圏における八戸圏域のプロモーション拠点となる交流プラザの開設に向けて、店舗の内装工事等を実施する。	104,973
フラットアリーナ設備導入支援事業	八戸駅西地区に民間企業が整備するフラットアリーナ八戸について、プロジェクトマッピング設備の導入を支援する。	50,000
外国人による日本語弁論大会開催事業	東北地方では初となる外国人による日本語弁論大会を(一財)国際教育振興会、(独行)国際交流基金、八戸市の主催により開催する。	2,900

【祭・行事】

<p>燕嶋まつり(4月第3日曜日)、種差海岸観光まつり(7月中旬)、南郷サマージャズフェスティバル(7月下旬)、八戸三社大祭(7月31日(前夜祭)～8月4日(後夜祭))、はちのへ菊まつり(10月下旬～11月下旬)、八戸えんぶり(2月17日～20日)</p>
--

【主な施設】


<p>東北新幹線八戸駅、八戸ポータルミュージアム「はっち」、八戸まちなか広場「マチニワ」、八戸ブックセンター、八戸公園、多賀多目的運動場、八戸市水産科学館マリエント、南郷文化ホール(スウィングベリーNANGO)、八戸市埋蔵文化財センター是川縄文館、種差海岸インフォメーションセンター</p>

【名所・旧跡・著名人】

名 所	燕島・種差海岸(三陸復興国立公園)、櫛引八幡宮
旧 跡	是川遺跡
著 名 人	安藤昌益(思想家)、羽仁もと子(教育者)、三浦哲郎(作家)、伊調馨(国民栄誉賞受賞・オリンピック4連覇)、小原日登美(ロンドン五輪金メダリスト)、北山陽一(ゴスペラース)、花沢健吾(漫画家)

【名産・特産品】

農 林 水 産 物	いか(水揚量全国1位)、八戸前沖さば、ブルーベリー、いちご
伝 統 工 芸 品	南部製織、八幡馬
そ の 他	八戸せんべい汁、鶴子まんじゅう、南郷そば、いちご煮、南部せんべい、人工水晶、製紙

	所在地 〒036-0396 黒石市大字市ノ町11-1 電話 (0172) 52-2111 F a x (0172) 52-6191		木 もみじ	花 りんご	鳥 セグロセキレイ
	首 長 たかひ けん 高 樋 憲 (61歳) 第2期 任期 令和4. 7. 17		姉妹都市提携 宮古市・岩手県・S 41. 4. 1 永川市・大韓民国慶尚北道・S 59. 8. 17 ウェナツチ市・アメリカ・S 46. 10. 5		
副市長	有馬 喜代史	議 長	工藤 和子		
議 員	現議員数 (4) 16	条例定数 [] 16	任 期 令和 5. 4. 30		
地域指定 (農) (畜) (都) (特)					

(令和元年7月18日現在)

【人 口】

(人、世帯)

区 分	人 口	世帯数
17. 10. 1 (国調)	38, 455	11, 824
22. 10. 1 (国調)	36, 132	11, 794
27. 10. 1 (国調)	34, 284	11, 770
31. 4. 1 (住基)	33, 284	13, 750

【産業構造】 (27.10国調)

(人、%)

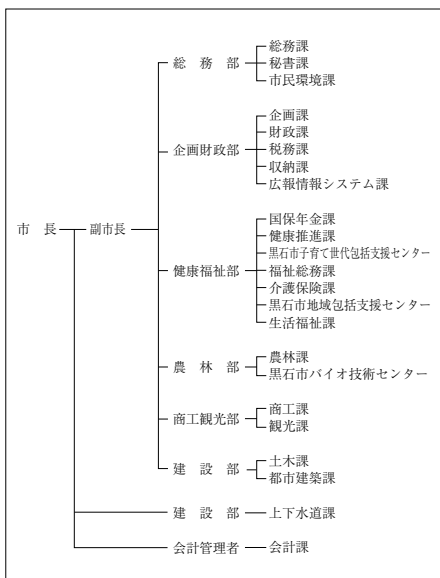
区 分	就業人口	構 成 比
第1次産業	2, 780	16. 3
第2次産業	4, 213	24. 7
第3次産業	10, 066	59. 0
計 (分類不能分含む)	17, 552	

構成比は分母から分類不能分を除いて算出

【人口動態】 (27.10国調)

人口密度	158. 0 人/km ²
人口伸率	△ 5. 1 %
0～14歳人口割合	11. 3 %
65歳以上人口割合	29. 7 %

【行政機構】



【行政区域面積】 (30.10.1現在)

217. 05 km ²

【職員数】 (30.4.1現在)

(人)

普通会計計	252
一般行政部門	214
特別行政部門	38
公営企業等会計計	271
合 計	523

【一般行政職平均給料月額等】 (30.4.1現在)

一般行政職平均給料月額 (百 円)	2, 832
〃 平均年齢 (歳)	40. 9
〃 平均経験年数 (年)	19. 3

【主な歳入歳出】

(百万円、%)

区 分	31年度 当 初	構成比	29年度 決 算	構成比
歳 入 計	18,149	100.0	15,671	100.0
地 方 税	2,877	15.8	3,009	19.2
地 方 交 付 税	5,903	32.5	6,157	39.3
国・県 支 出 金	5,025	27.7	3,932	25.1
地方債(臨財債除く)	2,027	11.2	341	2.2
臨時財政対策債	337	1.9	412	2.6
繰 入 金	329	1.8	44	0.3
そ の 他	1,651	9.1	1,776	11.3
歳 出 計	18,149	100.0	15,369	100.0
義 務 的 経 費 計	8,143	44.9	8,188	53.3
人 件 費	2,167	11.9	2,065	13.4
扶 助 費	4,350	24.0	4,330	28.2
公 債 費	1,626	9.0	1,793	11.7
投 資 的 経 費 計	3,425	18.9	1,026	6.7
普 通 建 設 事 業 費	3,423	18.9	1,022	6.6
そ の 他 経 費 計	6,581	36.2	6,155	40.0
物 件 費	1,959	10.8	1,534	10.0
補 助 費 等	2,658	14.6	2,700	17.6
繰 出 金	1,449	8.0	1,390	9.0
そ の 他	515	2.8	531	3.4

【財政指針】

(29年度決算)(百万円、%)

標準財政規模	8,953
財政力指数	0.353
経常収支比率	96.3
基金現在高	1,124
財政調整基金	955
減債基金	7
対標準財政規模 [※]	10.7%
その他特定目的基金	162
地方債現在高(臨財債含む)	12,800
地方債現在高(臨財債除く)	6,985

※対標準 = $\frac{\text{財政調整基金} + \text{減債基金}}{\text{標準財政規模}} \times 100$
財政規模

【健全化判断比率】

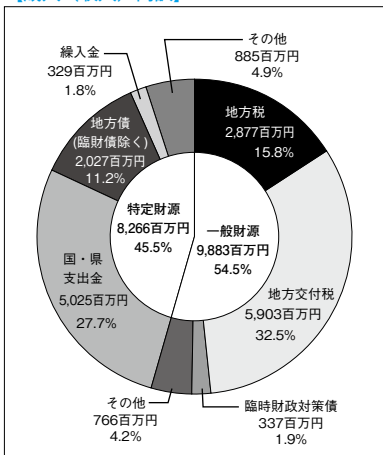
(29年度決算)(%)

実質赤字比率	- (13.53)
連結実質赤字比率	- (18.53)
実質公債費比率	20.1 (25.0)
将来負担比率	104.1 (350.0)

() 内は早期健全化基準

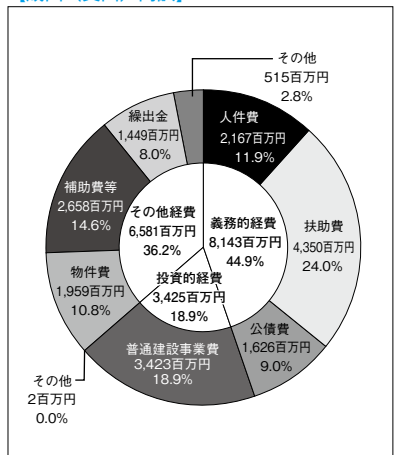
【歳入(収入)内訳】

(31年度当初予算)



【歳出(支出)内訳】

(31年度当初予算)



【財政比較分析表】 (29年度普通会計決算)

項 目	黒石市	類似団体	県内平均
財政力 (財政力指数)	0.35	0.39	0.33
財政構造の弾力性 (経常収支比率)	96.3%	92.2%	92.0%
公債費負担の状況 (実質公債費比率)	20.1%	9.8%	11.6%
将来負担の状況 (将来負担比率)	104.1%	53.2%	73.5%
給与水準 (ラスパイレス指数)	89.4	97.8	96.4
定員管理の状況 (人口千人当たり職員数)	7.37人	10.09人	6.95人
人件費・物件費等の状況 (人口1人当たり人件費・物件費等決算額)	106,304円	168,073円	126,833円

【税収の状況】 (29年度決算)

(百万円、%)

区 分	税収計	市 町 村 民 税			固 定 資 産 税				その他計
		個 人	法 人	計	土 地	家 屋	償却資産	計	
収入済額	3,009	1,062	197	1,259	354	739	212	1,305	445
(構成比)	(100.0)	(35.3)	(6.5)	(41.8)	(11.8)	(24.6)	(7.0)	(43.4)	(14.8)
徴収率	93.8	94.4	98.4	95.0	91.3	91.3	91.3	91.3	98.6

【公営企業会計の状況】 (29年度決算)

(百万円、%)

会計名 (法 適)	総収益	総費用	純 損 益	他会計繰入金	資金不足比率
水道事業会計	758	674	84	5	—
病院事業会計	4,365	4,582	△ 216	572	12.4
黒石市下水道事業会計	943	969	△ 27	340	—
会計名 (法非適)	歳 入	歳 出	形式収支	他会計繰入金	資金不足比率
黒石市簡易水道特別会計	33	29	5	—	—
黒石市農業集落排水事業特別会計	25	23	1	15	—
黒石市温泉供給事業特別会計	23	14	9	—	—

【公共施設等整備状況】 (29年度公共施設状況調査等) (%、㎡)

(カ所)

道 路 改 良 率	48.6
道 路 舗 装 率	74.1
公 園 (人口1人当たり面積)	10.5
上 水 道 等 普 及 率	93.8
汚 水 処 理 施 設 整 備 率	75.1

児童福祉・教育	保育所	8	文化	体育館	3
	幼稚園	2		プール	3
	こども園	8		陸上競技場	1
	小学校	9		野球場	1
	中学校	2	医療	病院	3
文化	市民会館等	1	病床数	663	
	公民館	10	診療所	31	
	図書館	0	※文化施設は市町村立分のみ		

【平成31年度主要施策】

(百万円)

項 目	事 業 概 要	当初予算
新設黒石市立黒石小学校新築事業	学校適正配置に係る新設黒石市立黒石小学校及び給食施設の新築工事を行う。	1,776
黒石市立黒石東小学校増築事業	学校適正配置に対応するため教室を増設するとともに、給食施設を整備する。	524
橋梁長寿命化事業	橋梁長寿命化修繕計画に基づき、市が管理する道路橋27橋（橋長15m以上）のうち10橋について補修工事を行う。	287
3・4・7黒石環状線街路事業	市街地中心部の交通の分散により交通混雑を解消し、交通安全の確保と交通アクセスの向上を図るため環状線街路を整備する。	189
あけぼの町団地住宅建設事業	公営住宅長寿命化計画に基づき、あけぼの町団地の建て替えを行い、住宅のセーフティネットを構築する。	165

【平成31年度ユニークソフト事業】

(千円)

項 目	事 業 概 要	当初予算
黒石温泉郷誘客促進事業	インバウンド視点で黒石温泉郷エリアをプランディングし、滞在プランを造成する。併せて情報発信、国際展示会への出展を通じて誘客促進する。	15,142
インバウンド観光推進事業	インバウンド客の受入体制整備のため国際交流員を任用するほか、職員派遣先の自治体国際化協会シドニー事務所と連携して観光PRを行う。	12,142
黒石特産果樹ブランド化推進事業	旧農林総合研究センターの圃場にシャインマスカットの展示圃を設置し栽培者を募ることで、高収益農産物の普及と農業所得の向上を図る。	978
防災士養成補助事業	防災知識を備えた防災リーダーを育成するため、防災士を養成する自主防災組織に対して資格取得に係る費用を助成する。	600
黒石コミュニティファーム事業	旧農林総合研究センター圃場に市民農園を開設し、農作業体験を通じた新たなコミュニティ形成の場と食・農の学びの場を創出する。	168

【祭・行事】

<p>黒石さくらまつり(4月20日～4月30日)、クラシックカークラブ青森ミーティングinこみせ(7月)、黒石ねぶた祭り(7月30日～8月5日)、黒石よされ(8月14日～20日)、大川原の火流し(8月16日)、ふるさと元気まつり(8月17日)、黒石こみせまつり(9月上旬)、中野もみじ山ライトアップ(10月中旬～11月上旬)、黒石りんごまつり(11月)、旧正マッコ市(2月第1日曜日)、全日本ずくり回し選手権大会(2月)</p>
--

【主な施設】

<p>スポカルイン黒石、虹の湖公園、津軽こけし館、津軽伝承工芸館、津軽こみせ駅、松の湯交流館、黒石社会福祉センター「きずな」</p>
--


【名所・旧跡・著名人】

名 所	黒石市中町伝統的建造物群保存地区、金平成園（澤成園）、中野もみじ山、黒石温泉郷、黒森山浄仙寺（文学の森）、高橋家住宅、鳴海氏庭園、九戸家住宅主屋
旧 跡	
著 名 人	秋田徳三（雨雀）（文学者）、宇野要三郎（大審院刑事部長）、渋川伝次郎（青森県りんご協合理事）

【名産・特産品】

農 林 水 産 物	米、りんご、高冷地野菜
伝 統 工 芸 品	津軽系温湯こけし、津軽塗、津軽烏城焼
そ の 他	りんごジュース、地酒（菊乃井、玉垂）、黒石やきそば、黒石つゆやきそば



	所在地 〒037-8686 五所川原市字布屋町41番地1 電話 (0173) 35-2111 F a x (0173) 35-3617			木	ヒバ	花	ノハナショウブ	鳥	ミサゴ		
	首 長 さ さ き た か ま さ 佐々木 孝昌 (65歳) 第1期 任期 令和4. 7. 8			姉妹都市提携 山梨県富士河口湖町・H10. 4. 17 北海道檜山郡上ノ国町・S63. 11. 6						貝	ヤマトシジミ
	副市長 一戸 治孝 議長 磯邊 勇司			沿革 平17. 3. 28合併五所川原市、金木町、市浦村							
議員	現議員数 (2) 22	条例定数 [] 22	任期 令和 5. 2. 15	地域指定 (過) (振) (農) (畜) (特) (半)							

(令和元年7月31日現在)

【人口】 (人、世帯)

区 分	人 口	世帯数
17. 10. 1 (国調)	62, 181	22, 016
22. 10. 1 (国調)	58, 421	21, 277
27. 10. 1 (国調)	55, 181	21, 143
31. 4. 1 (住基)	54, 316	25, 509

【産業構造】 (27.10国調) (人、%)

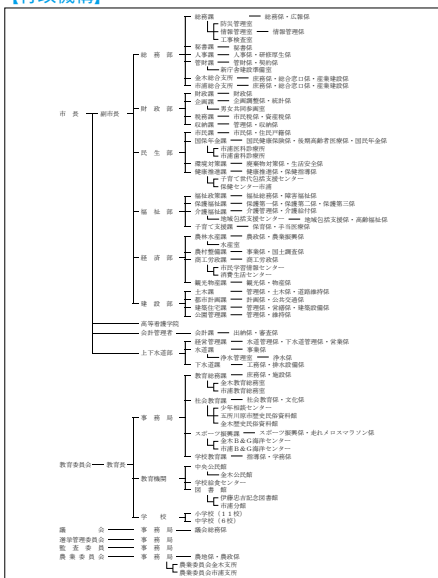
区 分	就業人口	構 成 比
第1次産業	3, 704	14. 6
第2次産業	5, 157	20. 3
第3次産業	16, 512	65. 1
計 (分類不能分含む)	26, 206	

構成比は分母から分類不能分を除いて算出

【人口動態】 (27.10国調)

人口密度	136. 5人/km ²
人口伸率	△ 5. 5 %
0～14歳人口割合	10. 9 %
65歳以上人口割合	31. 7 %

【行政機構】



【行政区域名積】 (30.10.1現在)

面積	404. 20 km ²
----	-------------------------

【職員数】 (30.4.1現在) (人)

普通会計計	400
一般行政部門	337
特別行政部門	63
公営企業等会計計	79
合 計	479

【一般行政職平均給料月額等】 (30.4.1現在)

一般行政職平均給料月額 (百 円)	3, 090
平均年齢 (歳)	42. 1
平均経験年数 (年)	20. 7

【主な歳入歳出】

(百万円、%)

区 分	31年度 当 初	構成比	29年度 決 算	構成比
歳 入 計	32,275	100.0	35,421	100.0
地 方 税	5,139	15.9	5,190	14.7
地 方 交 付 税	11,015	34.1	11,390	32.2
国・県支出金	8,626	26.7	7,195	20.3
地方債(臨財債除く)	3,775	11.7	6,949	19.6
臨時財政対策債	610	1.9	798	2.2
繰 入 金	801	2.5	1,365	3.9
そ の 他	2,309	7.2	2,534	7.1
歳 出 計	32,275	100.0	34,909	100.0
義 務 的 経 費 計	15,687	48.6	15,951	45.7
人 件 費	3,201	9.9	3,373	9.7
扶 助 費	7,865	24.4	7,760	22.2
公 債 費	4,621	14.3	4,818	13.8
投 資 的 経 費 計	5,177	16.0	7,904	22.6
普通建設事業費	5,140	15.9	7,904	22.6
そ の 他 経 費 計	11,411	35.4	11,054	31.7
物 件 費	3,290	10.2	3,147	9.0
補 助 費 等	4,571	14.2	4,039	11.6
繰 出 金	2,472	7.7	2,530	7.3
そ の 他	1,078	3.3	1,338	3.8

【財政指数】

(29年度決算)(百万円、%)

標準財政規模	16,981
財政力指数	0.324
経常収支比率	98.2
基金現在高	2,605
財政調整基金	611
減債基金	10
対標準財政規模 [※]	3.7%
その他特定目的基金	1,984
地方債現在高(臨財債含む)	55,465
地方債現在高(臨財債除く)	44,762

※対標準 = $\frac{\text{財政調整基金} + \text{減債基金}}{\text{標準財政規模}} \times 100$
財政規模

【健全化判断比率】

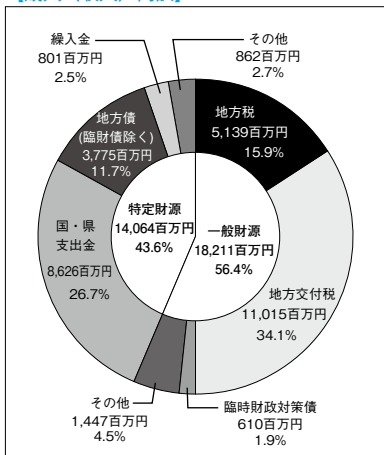
(29年度決算)(%)

実質赤字比率	- (12.65)
連結実質赤字比率	- (17.65)
実質公債費比率	11.8 (25.0)
将来負担比率	136.5 (350.0)

() 内は早期健全化基準

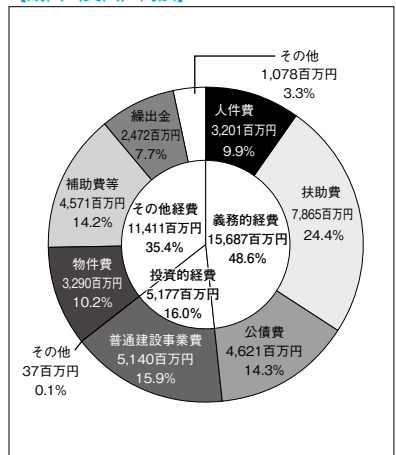
【歳入(収入)内訳】

(31年度当初予算)



【歳出(支出)内訳】

(31年度当初予算)



【財政比較分析表】 (29年度普通会計決算)

項 目	五所川原市	類似団体	県内平均
財政力 (財政力指数)	0.32	0.51	0.33
財政構造の弾力性 (経常収支比率)	98.2%	91.5%	92.0%
公債費負担の状況 (実質公債費比率)	11.8%	8.0%	11.6%
将来負担の状況 (将来負担比率)	136.5%	30.2%	73.5%
給与水準 (ラスパイレス指数)	97.9	98.0	96.4
定員管理の状況 (人口千人当たり職員数)	7.23人	8.30人	6.95人
人件費・物件費等の状況 (人口1人当たり人件費・物件費等決算額)	125,171円	137,998円	126,833円

【税収の状況】 (29年度決算)

(百万円、%)

区 分	税収計	市 町 村 民 税			固 定 資 産 税				その他計
		個 人	法 人	計	土 地	家 屋	償却資産	計	
収入済額	5,190	1,825	378	2,203	606	1,225	367	2,198	789
(構成比)	(100.0)	(35.2)	(7.2)	(42.4)	(11.7)	(23.6)	(7.1)	(42.4)	(15.2)
徴収率	93.1	94.0	95.7	94.3	90.7	90.7	90.7	90.7	97.0

【公営企業会計の状況】 (29年度決算)

(百万円、%)

会計名 (法 適)	総収益	総費用	純 損 益	他会計繰入金	資金不足比率
水道事業会計	1,420	1,234	186	1	—
工業用水道事業会計	107	76	31	19	—
五所川原市下水道事業会計	826	963	△137	382	—

【公共施設等整備状況】 (29年度公共施設状況調査等) (%、㎡)

(カ所)

道 路 改 良 率	87.8
道 路 舗 装 率	69.5
公 園 (人口1人当たり面積)	38.7
上 水 道 等 普 及 率	94.7
汚 水 処 理 施 設 整 備 率	58.4

児童福祉・教育	保育所	6	文化	体育館	4
	幼稚園	5		プール	2
	こども園	17		陸上競技場	0
	小学校	11	野球場	3	
	中学校	6	医療	病院	7
市民会館等	1	病床数		1,104	
公民館	2	診療所		72	
文化	図書館	2			

※文化施設は市町村立分のみ

【平成31年度主要施策】

(百万円)

項 目	事 業 概 要	当初予算
公衆無線LAN整備事業	大規模災害発生時に避難者へ通信環境を開放するため、指定避難所となっている市内の小・中学校にWi-Fi環境を整備する	44
防災行政無線整備事業	既存のアナログ方式の防災行政無線をデジタル化し再整備する	62
金木総合支所整備事業	老朽化した金木総合支所の新庁舎を整備する	417
訪日外国人旅行者誘客促進事業	台湾の百貨店等で立佷武多の展示や特産品の市長トップセールスを行い、台湾からの誘客促進を図る	12
プレミアム付商品券事業	低所得者や子育て世帯を対象にプレミアム付商品券を発行し、消費税増税による消費に与える影響を緩和する	103

【平成31年度ユニークソフト事業】

(千円)

項 目	事 業 概 要	当初予算
太宰治生誕110年誘客促進事業	太宰治生誕110年の好機を当市への誘客促進につなげるため、各種イベントの実施、新たな太宰ファンの獲得、県内外からの誘客促進の取組を進める	5,500
地域おこし協力隊活動事業	地域おこし協力隊制度を活用し、「ごしょがわら移住・交流サポーター」として地域の魅力の掘り起こしやSNS等を活用した情報発信活動等を行う	7,320
子育て世代包括支援センター運営事業	妊産婦及び乳幼児の実情の把握、妊娠・出産・子育てに関する各種の相談、支援プランの策定、医療や福祉の関係機関との調整を行う	6,231
けん診受けよう！キャンペーン	市民健診受診者等を対象に抽選による特典を付与することで、市民が健診を受診する動機付けを図る	1,432
すくすく学校給食応援事業	市立小・中学校に在学する児童・生徒の保護者で市内に在住の方を対象に、市が提供する学校給食費の一部を補助し子育て世代を応援	28,996

【祭・行事】

金木桜まつり（4月27日～5月6日）、津軽三味線全日本金木大会（5月4日・5日）、奥津軽虫と火まつり（6月15日）、太宰治生誕祭（6月19日）、五所川原立佷武多（8月4日～8日）、ゴニカントランプ世界選手権大会（1月中旬）、雪国地吹雪体験（1月下旬～2月下旬）
--

【主な施設】

立佷武多の館、太宰治記念館「斜陽館」、津軽三味線会館、し〜うらんど「海遊館」、道の駅十三湖高原「トーサムグリーンパーク」、つがる克雪ドーム、ふるさと交流圏民センター「オルテンシア」
--


【名所・旧跡・著名人】

名 所	狼野長根公園（楠美家住宅）、旧平山家住宅、芦野公園、津軽三味線発祥の地、十三湖、津軽鉄道旧芦野公園駅本屋、阿部家住宅主屋・文庫蔵
旧 跡	十三湊遺跡、五月女菫遺跡、福島城跡、唐川城跡
著 名 人	太宰治（作家）、吉幾三（歌手）

【名産・特産品】

農 林 水 産 物	赤〜いりんご、金木の馬肉、十三湖のヤマトシジミ、市浦牛、桃太郎トマト
伝 統 工 芸 品	津軽金山焼、ひば工芸品
そ の 他	干し餅、つくね芋、大豆焼酎



	所在地 〒034-8615 十和田市西十二番町6番1号 電話 (0176) 23-5111 Fax (0176) 22-5100		木 もみじ	花 さくら	鳥 ー
	首長 おやまだ ひさし 小山田 久 (72歳) 第3期 任期 令和3. 1. 29		姉妹都市提携 高知県土佐町・S60. 6. 21 (旧十和田湖町) 岩手県花巻市・H元. 10. 10 (旧十和田市) 福島県矢吹町・宮崎県川南町・H 14. 10. 20 (旧十和田市)		
副市長 西村 雅博	議長 竹島 勝昭	沿革 【旧十和田市】 昭30. 2. 1 三本木町、大深内村、藤坂村が合併 (市制施行) 三本木市 昭30. 3. 1 四和村と合併 昭31. 10. 10 三本木市を十和田市に改称 【旧十和田湖町】 昭30. 4. 1 町制施行 十和田町 昭50. 4. 1 十和田町を十和田湖町に改称			
議員 現議員数 (5) 22	条約定数 [] 22	任期 令和 4. 12. 31	平17. 1. 1 合併 十和田市、十和田湖町		
		地域指定 (漁) (辺) (農) (畜) (特)			

(平成31年4月1日現在)

【人口】

(人、世帯)

区分	人口	世帯数
17. 10. 1 (国調)	68, 359	25, 262
22. 10. 1 (国調)	66, 110	25, 554
27. 10. 1 (国調)	63, 429	25, 487
31. 4. 1 (住基)	61, 210	27, 483

【産業構造】 (27.10国調)

(人、%)

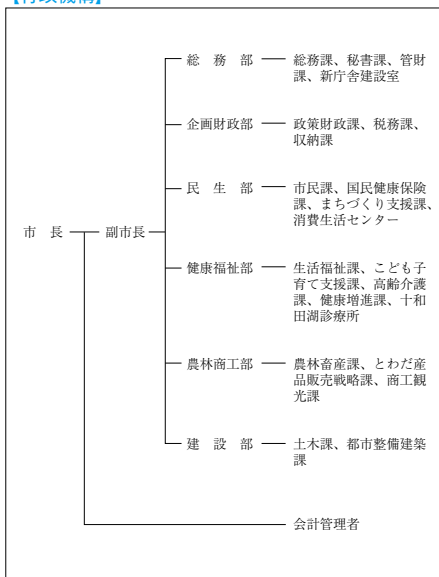
区分	就業人口	構成比
第1次産業	3, 767	12. 6
第2次産業	6, 821	22. 9
第3次産業	19, 263	64. 5
計 (分類不能分含む)	31, 098	

構成比は分母から分類不能分を除いて算出

【人口動態】 (27.10国調)

人口密度	87. 4 人/km ²
人口伸率	△ 4. 1 %
0～14歳人口割合	11. 6 %
65歳以上人口割合	29. 8 %

【行政機構】



【行政区面積】 (30.10.1現在)

725. 65 km ²

【職員数】 (30.4.1現在) (人)

普通会計計	359
一般行政部門	301
特別行政部門	58
公営企業等会計計	472
合計	831

【一般行政職平均給料月額等】 (30.4.1現在)

一般行政職平均給料月額 (百円)	2, 954
平均年齢 (歳)	40. 4
平均経験年数 (年)	18. 8

【主な歳入歳出】

(百万円、%)

区 分	31年度 当 初	構成比	29年度 決 算	構成比
歳 入 計	35,449	100.0	32,275	100.0
地 方 税	6,760	19.1	7,105	22.0
地 方 交 付 税	9,271	26.2	9,959	30.9
国・県支出金	9,055	25.5	8,159	25.3
地方債(臨財債除く)	5,149	14.5	1,991	6.2
臨時財政対策債	800	2.3	895	2.8
繰 入 金	2,038	5.7	952	2.8
そ の 他	2,376	6.7	3,214	10.0
歳 出 計	35,449	100.0	31,074	100.0
義 務 的 経 費 計	14,607	41.2	14,184	45.7
人 件 費	3,301	9.3	3,187	10.3
扶 助 費	8,474	23.9	7,741	24.9
公 債 費	2,832	8.0	3,256	10.5
投 資 的 経 費 計	7,019	19.8	3,579	11.5
普通建設事業費	7,014	19.8	3,106	10.0
そ の 他 経 費 計	13,823	39.0	13,311	42.8
物 件 費	4,009	11.3	2,501	8.1
補 助 費 等	5,334	15.0	5,164	16.6
繰 出 金	2,398	6.8	2,375	7.6
そ の 他	2,082	5.9	3,271	10.5

【財政指数】

(29年度決算)(百万円、%)

標準財政規模	18,091
財政力指数	0.414
経常収支比率	90.1
基金現在高	15,994
財政調整基金	5,894
減債基金	3,416
対標準財政規模 [※]	51.5%
その他特定目的基金	6,684
地方債現在高(臨財債含む)	27,840
地方債現在高(臨財債除く)	16,178

※対標準 = $\frac{\text{財政調整基金} + \text{減債基金}}{\text{標準財政規模}} \times 100$
財政規模

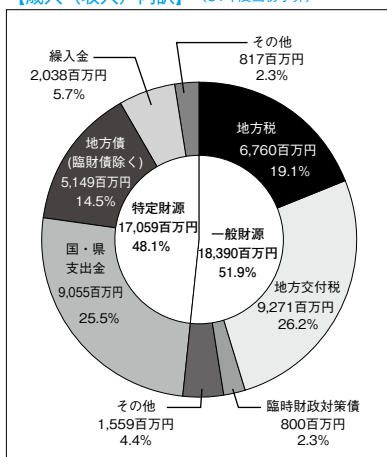
【健全化判断比率】

(29年度決算)(%)

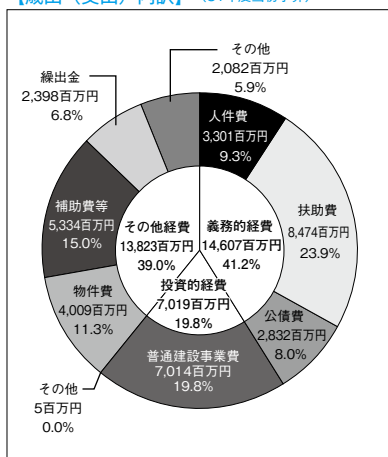
実質赤字比率	- (12.59)
連結実質赤字比率	- (17.59)
実質公債費比率	10.2 (25.0)
将来負担比率	- (350.0)

() 内は早期健全化基準

【歳入(収入)内訳】 (31年度当初予算)



【歳出(支出)内訳】 (31年度当初予算)



【財政比較分析表】 (29年度普通会計決算)

項 目	十和田市	類似団体	県内平均
財政力（財政力指数）	0.41	0.51	0.33
財政構造の弾力性（経常収支比率）	90.1%	91.5%	92.0%
公債費負担の状況（実質公債費比率）	10.2%	8.0%	11.6%
将来負担の状況（将来負担比率）	—	30.2%	73.5%
給与水準（ラスパイレス指数）	96.0	98.0	96.4
定員管理の状況（人口千人当たり職員数）	5.75人	8.30人	6.95人
人件費・物件費等の状況（人口1人当たり人件費・物件費等決算額）	98,879円	137,998円	126,833円

【税収の状況】 (29年度決算)

(百万円、%)

区 分	税収計	市 町 村 民 税			固 定 資 産 税				その他計
		個 人	法 人	計	土 地	家 屋	償却資産	計	
収入済額	7,105	2,572	500	3,072	852	1,450	707	3,009	1,024
(構成比)	(100.0)	(36.2)	(7.0)	(43.2)	(12.0)	(20.4)	(10.0)	(42.4)	(14.4)
徴収率	93.4	94.5	98.9	95.2	90.5	90.5	90.5	90.5	96.6

【公営企業会計の状況】 (29年度決算)

(百万円、%)

会計名（法 適）	総収益	総費用	純 損 益	他会計繰入金	資金不足比率
水道事業会計	1,572	1,450	122	158	—
下水道事業会計	2,446	2,391	55	1,111	—
病院事業会計	8,092	8,570	△479	1,351	3.6
会計名（法非適）	歳 入	歳 出	形式収支	他会計繰入金	資金不足比率
十和田市温泉事業特別会計	25	24	0	—	—
駐車場事業	29	29	0	—	—

【公共施設等整備状況】 (29年度公共施設状況調査) (%、㎡)

(カ所)

道 路 改 良 率	58.9
道 路 舗 装 率	76.9
公園（人口1人当たり面積）	12.8
上 水 道 等 普 及 率	99.0
汚 水 処 理 施 設 整 備 率	88.5

児童福祉・教育	保育所	20	文化	体育館	1
	幼稚園	3		プール	6
	こども園	9		陸上競技場	2
	小学校	16	野球場	2	
	中学校	9	病院	5	
文化	市民会館等	1	医療	病床数	988
	公民館	3		診療所	67
	図書館	1		※文化施設は市町村立分のみ	

【平成31年度主要施策】

(百万円)

項 目	事 業 概 要	当初予算
三本木中学校建設事業	耐震診断結果等を踏まえ、生徒の安全性の確保と教育環境の向上を図るため、校舎等の建設及び既存施設の解体を行う	1,859
(仮称)屋内グラウンド建設事業	耐震性が低く廃止した屋内グラウンドに替わり、防災機能を兼ね備えた屋内グラウンドの建設を行う	1,776
(仮称)地域交流センター整備事業	第2期中心市街地活性化基本計画に基づき、「現代アート」を活用した地域交流の拠点となる多用途施設を整備する	435
市街地循環バス等実証運行事業	停留所等の利用状況や運行経路・時間の調査を行うとともに、市民の需要等を把握するため、市街地循環バス等の実証運行を実施する	150
DMOによる観光地域づくり事業	十和田市DMOによる戦略に基づく観光地域づくりのためのマーケティング、販路拡大、プロモーション及び観光開発等の事業を実施する	83

【平成31年度ユニークソフト事業】

(千円)

項 目	事 業 概 要	当初予算
学校ICT環境整備事業	電子黒板機能搭載プロジェクター及び実物投影機を市内の全小学校に配備する	6,578
がん検診及び肝臓検査等無料化	満40歳のがん検診受診者の検査料金を引き続き無料化するほか、満40歳以上の肝炎検査未受診者の検査料金を無料とする	5,055
にんにく防除技術開発支援対策事業	にんにくの生産振興及び経営の安定化を図るため、イモグサレセンチュウ被害に対する防除技術開発の推進について、産学官連携事業を実施する	1,100
西洋野菜栽培拡大事業	レストラン等で需要の高まっている西洋野菜について、新規就農への誘導及び栽培面積の拡大を図るため、専門家による講習会等を実施する	946
十和田湖郵便局での証明書交付事務	十和田湖畔地域における住民の利便性の向上を図るため、十和田湖郵便局において住民票の写し、納税証明書等を交付するサービスを開始する	525

【祭・行事】

十和田市春まつり (4月20日～5月5日)、桜流鎗馬 (4月20日、21日)、十和田湖マラソン (7月7日)、十和田湖湖まつり (7月13日、14日)、十和田湖ウォーク (7月21日)、十和田市夏まつり花火大会 (8月14日)、十和田市秋まつり (9月6日～8日)、世界流鎗馬選手権 (10月19日、20日)、奥入瀬溪流エコロードフェスタ (10月26日、27日)、アーツ・トワダ ウィンターイルミネーション (12月上旬～2月中旬)、奥入瀬溪流水瀑ツアー (1月～3月)、十和田湖冬物語 (2月上旬～下旬)
--

【主な施設】

十和田市現代美術館、十和田市馬事公苑「駒っこランド」、道の駅奥入瀬「奥入瀬ろまんパーク」、道の駅とわだ「とわだびあ」、十和田市観光物産センター、十和田湖観光交流センター「ぶらっと」、奥入瀬溪流館、宇樽部キャンプ場、十和田湖温泉スキー場


【名所・旧跡・著名人】

名 所	十和田湖、奥入瀬溪流、鳶沼、八甲田山、日本の道百選「官庁街通り」、人工河川「稲生川」、法量のイチヨウ、鯉岬郷、旧笠石家住宅、カトリック十和田教会
旧 跡	一里塚
著 名 人	菅原都々子 (歌手)、大町桂月 (紀行作家)、高橋弘希 (作家)

【名産・特産品】

農 林 水 産 物	にんにく (生産量全国第1位)、長いも (4月、11月)、ごぼう (4月、9月～12月)、ねぎ (7～12月)、十和田湖ひめます、十和田湖和牛、奥入瀬ガーリックポーク
伝 統 工 芸 品	南部製織、きみがらスリッパ
そ の 他	十和田バラ焼き、馬肉料理、奥入瀬ビール、スタミナ源たれ、八甲田おろし (地酒)



	所在地 〒033-8666 三沢市桜町1-1-38 電 話 (0176) 53-5111 F a x (0176) 52-5656		木 まつ	花 さつき	鳥 オオセッカ
	首 長 こ ひ や ま よ し の り 小 檜 山 吉 紀 (69歳) 第 1 期 任 期 令 和 5. 6. 16		姉妹都市提携 ウェナッチ市・アメリカ・昭56.10.4 東ウェナッチ市・アメリカ・平13.8.23		
副市長	米田 光一郎	議 長	船見 亮悦		
議 員	現議員数 (2) 18	条例定数 [] 18	任 期 令 和 2. 3. 19		
			沿革 明22. 4. 1 三沢村 (町村制施行) 昭23. 2. 11 大三沢町 (町制施行) 昭33. 9. 1 三沢市 (市制施行)		
			地域指定 (農) (部)		

(令和元年6月17日現在)

【人 口】

(人、世帯)

区 分	人 口	世帯数
17. 10. 1 (国調)	42, 425	15, 855
22. 10. 1 (国調)	41, 258	16, 211
27. 10. 1 (国調)	40, 196	16, 367
31. 4. 1 (住基)	39, 637	19, 289

【産業構造】 (27.10国調)

(人、%)

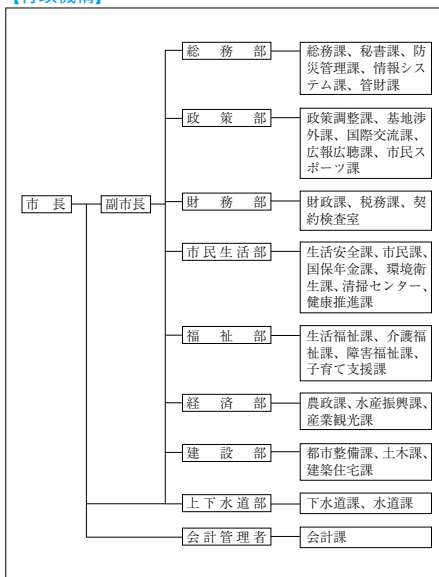
区 分	就業人口	構 成 比
第 1 次産業	1, 344	7. 2
第 2 次産業	4, 078	21. 9
第 3 次産業	13, 225	70. 9
計 (分類不能分含む)	19, 625	

構成比は分母から分類不能分を除いて算出

【人口動態】 (27.10国調)

人口密度	335. 3 人/km ²
人口伸率	△ 2. 6 %
0～14歳人口割合	14. 5 %
65歳以上人口割合	23. 7 %

【行政機構】



【行政区域名積】 (30.10.1現在)

119. 87 km ²

【職員数】 (30.4.1現在)

(人)

普通会計計	418
一般行政部門	272
特別行政部門	146
公営企業等会計計	315
合 計	733

【一般行政職平均給料月額等】 (30.4.1現在)

一般行政職平均給料月額 (百 円)	3, 024
平均年齢 (歳)	42. 0
平均経験年数 (年)	19. 8

【主な歳入歳出】

(百万円、%)

区 分	31年度 当初	構成比	29年度 決算	構成比
歳 入 計	22,098	100.0	23,623	100.0
地方 税	4,561	20.6	4,620	19.6
地方 交付 税	4,769	21.6	5,204	22.0
国・県 支出 金	7,979	36.1	6,587	27.9
地方 債 (臨財債除く)	655	3.0	689	2.9
臨時 財政 対策 債	454	2.1	556	2.3
繰 入 金	1,793	8.1	1,435	6.1
そ の 他	1,887	8.5	4,532	19.2
歳 出 計	22,098	100.0	23,042	100.0
義 務 的 経 費 計	9,853	44.6	9,831	42.7
人 件 費	3,536	16.0	3,476	15.1
扶 助 費	4,826	21.8	4,614	20.0
公 債 費	1,491	6.8	1,741	7.6
投 資 的 経 費 計	3,810	17.2	4,457	19.3
普 通 建 設 事 業 費	3,810	17.2	4,455	19.3
そ の 他 経 費 計	8,435	38.2	8,754	38.0
物 件 費	3,869	17.5	3,385	14.7
補 助 費 等	1,971	8.9	1,945	8.4
繰 出 金	2,091	9.5	1,998	8.7
そ の 他	504	2.3	1,426	6.2

【財政指針】

(29年度決算) (百万円、%)

標準 財政 規模	10,378
財 政 力 指 数	0.49
経 常 収 支 比 率	92.4
基 金 現 在 高	5,810
財 政 調 整 基 金	2,412
減 債 基 金	1,277
対 標 準 財 政 規 模 [※]	35.5%
そ の 他 特 定 目 的 基 金	2,121
地 方 債 現 在 高 (臨財債含む)	15,527
地 方 債 現 在 高 (臨財債除く)	8,197

※対標準 = $\frac{\text{財政調整基金} + \text{減債基金}}{\text{標準財政規模}} \times 100$
財政規模

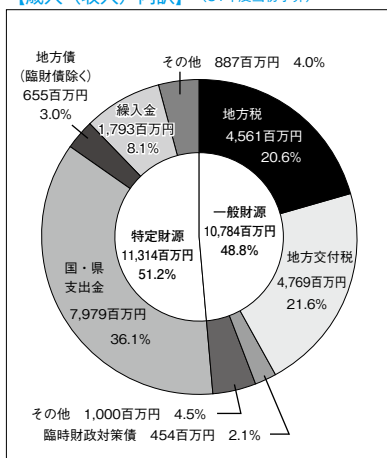
【健全化判断比率】

(29年度決算) (%)

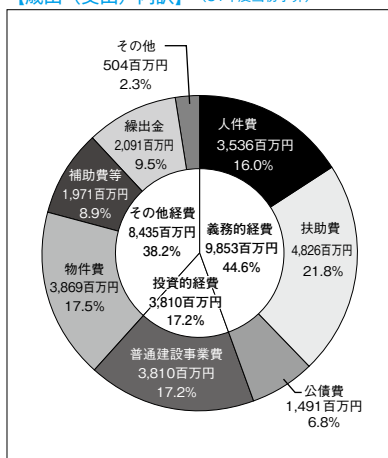
実 質 赤 字 比 率	- (13.27)
連 結 実 質 赤 字 比 率	- (18.27)
実 質 公 債 費 比 率	11.0 (25.0)
将 来 負 担 比 率	89.8 (350.0)

() 内は早期健全化基準

【歳入(収入)内訳】 (31年度当初予算)



【歳出(支出)内訳】 (31年度当初予算)



【財政比較分析表】 (29年度普通会計決算)

項 目	三沢市	類似団体	県内平均
財政力(財政力指数)	0.49	0.39	0.33
財政構造の弾力性(経常収支比率)	92.4%	92.2%	92.0%
公債費負担の状況(実質公債費比率)	11.0%	9.8%	11.6%
将来負担の状況(将来負担比率)	89.8%	53.2%	73.5%
給与水準(ラスパイレス指数)	93.5	97.8	96.4
定員管理の状況(人口千人当たり職員数)	10.29人	10.09人	6.95人
人件費・物件費等の状況(人口1人当たり人件費・物件費等決算額)	166,589円	168,073円	126,833円

【税収の状況】 (29年度決算)

(百万円、%)

区 分	税収計	市 町 村 民 税			固 定 資 産 税				その他計
		個 人	法 人	計	土 地	家 屋	償却資産	計	
収入済額	4,620	2,014	330	2,344	602	880	335	1,817	459
(構成比)	(100.0)	(43.6)	(7.2)	(50.8)	(13.0)	(19.0)	(7.3)	(39.3)	(9.9)
徴収率	95.3	95.2	97.7	95.6	94.3	94.3	94.3	94.3	97.7

【公営企業会計の状況】 (29年度決算)

(百万円、%)

会計名(法 適)	総収益	総費用	純 損 益	他会計繰入金	資金不足比率
三沢市水道事業会計	782	702	80	—	—
三沢市立三沢病院事業会計	5,681	6,018	△337	710	1.4
会計名(法非適)	歳 入	歳 出	形式収支	他会計繰入金	資金不足比率
三沢市食肉処理センター特別会計	1,100	1,015	85	—	—
三沢市農業集落排水事業特別会計	237	228	9	186	—
三沢市下水道事業特別会計	1,796	1,757	40	486	—
一般会計(駐車場整備事業)	25	25	0	—	—

【公共施設等整備状況】 (29年度公共施設状況調査等) (%、㎡)

(カ所)

道 路 改 良 率	77.6
道 路 舗 装 率	81.3
公 園 (人口1人当たり面積)	58.0
上 水 道 等 普 及 率	97.3
汚 水 処 理 施 設 整 備 率	91.8

児童福祉・教育	保育所	13	文化	体育館	3
	幼稚園	3		プ ー ル	2
	こども園	7		陸上競技場	1
	小学校	7		野 球 場	2
	中学校	5		病 院	4
文化	市民会館等	1	医療	病 床 数	494
	公民館	1		診 療 所	40
	図書館	1			

※文化施設は市町村立分のみ

【平成31年度主要施策】

(百万円)

項 目	事 業 概 要	当初予算
武道館整備事業	外壁・屋根等構造躯体及び電気・給排水設備等耐用年数を超過しており、施設の延命化・長寿命化を図るため大規模改修工事を実施する。	435
木崎野団地建替事業	老朽した木崎野団地の建替事業として、団地7棟の整備計画のうち2棟を整備する。	109
三沢駅前広場整備事業	三沢駅利用者の利便性向上と公共交通基盤の強化を図るための、駅周辺整備及び支援等をする	821
焼却施設整備事業	老朽化による機能低下が見られることから、処理機能の改善及びエネルギー使用量等の削減を図るため、新たにごみ焼却施設を整備する。	104
小中学校屋内運動場天井等落下防止対策事業	小中学校施設における屋内運動場について、地震発生時に落下の危険性のある天井等の非構造部材の落下防止対策を実施する。	179

【平成31年度ユニークソフト事業】

(千円)

項 目	事 業 概 要	当初予算
東京オリンピック・パラリンピック関連事業	ウィルチェアラグビーカナダチームの事前キャンプ受け入れをはじめ、オリンピック・パラリンピックに関連した事業を実施する	52,390
市民協働推進費	市民と行政が協働関係を築き、地域づくりへの市民参画を推進するため、市民活動団体による地域づくり活動の支援を図る	7,916
ウェナッチバレーカレッジ英語研修派遣事業	グローバルな人材を育成するため、姉妹都市の米国ウェナッチバレーカレッジで行う英語研修プログラムに市内に居住する高校生を派遣する	8,274
住宅取得支援事業	移住・定住の促進を図るため、三沢市内に住宅を新築・購入される方の取得経費の一部を助成する（最大330万円）。	150,000
子ども医療費給付事業	0歳から中学生までを対象に医療費の給付を行い、保護者の経済的負担を軽減することで子どもの保健及び生活環境の向上を図る。	157,333

【祭・行事】

みさわ春まつり (4月)、寺山修司記念館フェスティバル (5月・8月)、アメリカンデー (6月)、みさわ小川原湖水まつり、みさわ七夕まつり (7月)、三沢まつり (8月)、みさわ港まつり、三沢基地航空祭、大空のまちみさわスカイフェスタ (9月)、MISAWA BBQ ジャンボリー、ハロウィンフェスタ (10月)、クリスマスフェスタ (12月)、ミサワ・パシフィック (12～1月)、三沢ほっきまつり (3月)、みさわ地産地消フェア (未定)

【主な施設】

三沢空港、三沢駅、星野リゾート青森屋、県立三沢航空科学館、Sky Plaza Misawa、先人記念館、三沢市国際交流教育センター、三沢アイスアリーナ、三沢オートキャンプ場、歴史民俗資料館、市民の森温泉、道の駅みさわ斗南藩記念観光村、三沢市寺山修司記念館、三沢市国際交流スポーツセンター、米軍三沢基地
--

【名所・旧跡・著名人】

名 所	ラムサール条約国際登録地『日沼』、淋代海岸 (日本の白砂青松 100 選)、太平洋無着陸横断記念碑 (ミス・ビートル号)、小川原湖の夕日
旧 跡	
著 名 人	太田幸司 (野球)、小比類巻かほる・MOMO・No title (歌手)、森本千絵 (デザイン)、小比類巻貴之 (格闘技)、JELLY (ダンサー)、内海知秀 (バスケットボール)、大野果歩・果奈 (バレーボール)、二又一成、山本希望 (声優)、李 KPA (漫画家)、木村登勇 (ボクシング)、奥山かずさ (モデル・女優)

【名産・特産品】

農 林 水 産 物	ごぼう、にんにく、長芋、にんじん、ひらめ、三沢昼いか、平爪蟹、北寄貝 (12月～3月)、だいこん、じゃがいも、バイカ (豚バラ軟骨)、やまざきポーク、川賢こだわりポーク
伝 統 工 芸 品	
そ の 他	三沢ほっき井 (12月～3月)、三沢バイカ料理、チーズロール、バラ焼き、三沢バイカカレー、三沢基地カレー、ごぼう茶、エアフォースバーガー、アメリカンバー、BBQ

	所在地 〒035-8686 むつ市中央一丁目8番1号 電話 (0175) 22-1111 F a x (0175) 23-5178		木 ひば	花 はまなす	鳥 はくちょう
	首 長 みやした そういちろう 宮下 宗一郎 (39歳) 第2期 任期 令和4. 6. 28		姉妹都市提携 会津若松市・福島県・S 59. 9. 23 ポートエンジェルズ市・アメリカ合衆国・H 7. 8. 13		
副市長 鎌田 光治 川西 伸二	議 長 白井 二郎	沿革 昭34. 9. 1 大湊町、田名部町が合併（市制施行） 「大湊田名部市」となる 昭35. 8. 1 名称変更し「むつ市」となる 平17. 3. 14 川内町、大畑町、脇野沢村が編入合併			
議 員 現議員数 (3) 26	条約定数 [22] 26	任 期 令和 元. 10. 15	地域指定 (過) (辺) (集) (農) (都) (半)		

(平成31年4月1日現在)

【人 口】

(人、世帯)

区 分	人 口	世帯数
17. 10. 1 (国調)	64, 052	24, 416
22. 10. 1 (国調)	61, 066	24, 775
27. 10. 1 (国調)	58, 493	24, 475
31. 4. 1 (住基)	57, 186	28, 921

【産業構造】 (27.10国調)

(人、%)

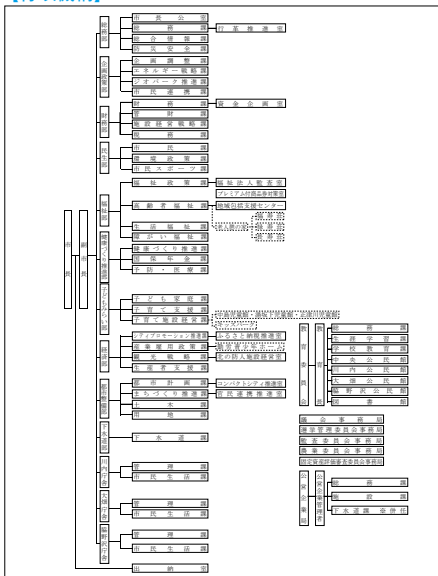
区 分	就業人口	構 成 比
第1次産業	1, 386	5. 3
第2次産業	5, 591	21. 5
第3次産業	19, 002	73. 1
計 (分類不能分含む)	26, 565	

構成比は分母から分類不能分を除いて算出

【人口動態】 (27.10国調)

人口密度	67. 7 人/km ²
人口伸率	△ 4. 2 %
0～14歳人口割合	12. 0 %
65歳以上人口割合	29. 8 %

【行政機構】



【行政区画面積】 (30.10.1現在)

864. 12 km ²

【職員数】 (30.4.1現在)

(人)

普通会計計	436
一般行政部門	390
特別行政部門	46
公営企業等会計計	54
合 計	490

【一般行政職平均給料月額等】 (30.4.1現在)

一般行政職平均給料月額 (百 円)	2, 930
平均年齢 (歳)	39. 6
平均経験年数 (年)	17. 8

【主な歳入歳出】

(百万円、%)

区 分	31年度 当 初	構成比	29年度 決 算	構成比
歳 入 計	34,659	100.0	34,406	100.0
地 方 税	5,847	16.9	5,938	17.2
地 方 交 付 税	10,480	30.2	10,929	31.8
国・県支出金	8,972	25.9	8,678	25.2
地方債(臨財債除く)	2,908	8.4	2,643	7.7
臨時財政対策債	700	2.0	857	2.5
繰 入 金	924	2.7	1,403	4.1
そ の 他	4,828	13.9	3,958	11.5
歳 出 計	34,659	100.0	34,002	100.0
義 務 的 経 費 計	14,589	42.1	14,448	42.5
人 件 費	3,974	11.5	3,876	11.4
扶 助 費	7,317	21.1	7,074	20.8
公 債 費	3,298	9.5	3,498	10.3
投 資 的 経 費 計	3,381	9.8	1,871	5.5
普 通 建 設 事 業 費	3,381	9.8	1,871	5.5
そ の 他 経 費 計	16,689	48.1	17,683	52.0
物 件 費	3,626	10.5	3,212	9.5
補 助 費 等	6,436	18.6	6,876	20.2
繰 出 金	3,188	9.2	3,105	9.1
そ の 他	3,439	9.8	4,490	13.2

【財政指数】

(29年度決算)(百万円、%)

標準財政規模	17,108
財政力指数	0.377
経常収支比率	97.1
基金現在高	5,304
財政調整基金	238
減債基金	0
対標準財政規模 [※]	1.4%
その他特定目的基金	5,066
地方債現在高(臨財債含む)	36,229
地方債現在高(臨財債除く)	23,551

※対標準 = $\frac{\text{財政調整基金} + \text{減債基金}}{\text{標準財政規模}} \times 100$
財政規模

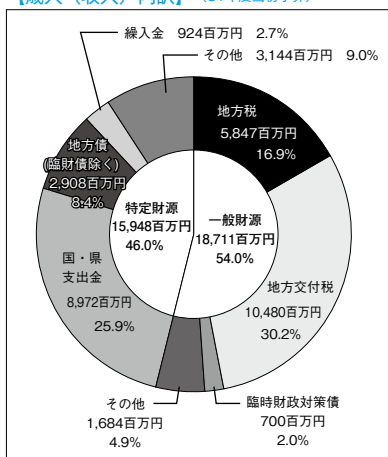
【健全化判断比率】

(29年度決算)(%)

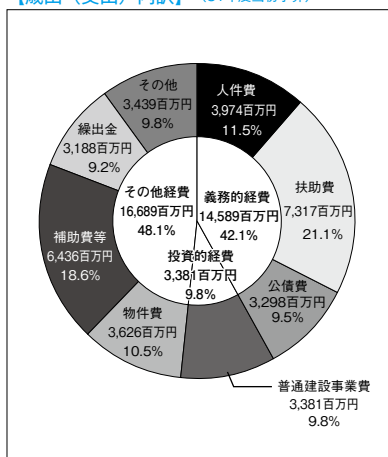
実質赤字比率	- (12.64)
連結実質赤字比率	- (17.64)
実質公債費比率	17.1 (25.0)
将来負担比率	169.0 (350.0)

() 内は早期健全化基準

【歳入(収入)内訳】 (31年度当初予算)



【歳出(支出)内訳】 (31年度当初予算)



【財政比較分析表】 (29年度普通会計決算)

項 目	むつ市	類似団体	県内平均
財政力（財政力指数）	0.38	0.73	0.33
財政構造の弾力性（経常収支比率）	97.1%	94.0%	92.0%
公債費負担の状況（実質公債費比率）	17.1%	6.6%	11.6%
将来負担の状況（将来負担比率）	169.0%	31.9%	73.5%
給与水準（ラスパイレス指数）	96.2	98.7	96.4
定員管理の状況（人口千人当たり職員数）	7.42人	6.20人	6.95人
人件費・物件費等の状況（人口1人当たり人件費・物件費等決算額）	129,781円	108,417円	126,833円

【税収の状況】 (29年度決算)

(百万円、%)

区 分	税収計	市 町 村 民 税			固 定 資 産 税				その他計
		個 人	法 人	計	土 地	家 屋	償却資産	計	
収入済額	5,938	2,467	372	2,839	476	1,188	522	2,186	913
(構成比)	(100.0)	(41.5)	(6.3)	(47.8)	(8.0)	(20.0)	(8.8)	(36.8)	(15.4)
徴収率	94.6	95.6	95.8	95.7	90.3	90.0	99.6	92.2	97.0

【公営企業会計の状況】 (29年度決算)

(百万円、%)

会計名（法 適）	総収益	総費用	純 損 益	他会計繰入金	資金不足比率
水道事業会計	1,688	1,565	123	214	—
会計名（法非適）	歳 入	歳 出	形式収支	他会計繰入金	資金不足比率
むつ市下水道事業特別会計	1,293	1,293	—	654	—
魚市場事業特別会計	616	613	2	0	—

【公共施設等整備状況】 (29年度公共施設状況調査等) (%、㎡)

(カ所)

道 路 改 良 率	74.9
道 路 舗 装 率	71.8
公 園（人口1人当たり面積）	12.5
上 水 道 等 普 及 率	96.5
汚 水 処 理 施 設 整 備 率	44.3

児童福祉・教育	保育所	14	文化	体育館	3
	幼稚園	8		プ ール	2
	こども園	5		陸上競技場	2
	小学校	13		野 球 場	3
	中学校	9		病 院	4
文化	市民会館等	1	医療	病 床 数	632
	公 民 館	25		診 療 所	62
	図 書 館	1		※文化施設は市町村立分のみ	

【平成31年度主要施策】

(百万円)

項 目	事 業 概 要	当初予算
医師確保事業	下北医療センターへの負担金を繰り出し、医師の通勤を支援する	9
むつ市総合アリーナ整備事業	スポーツ活動の充実やにぎわいの創出、地域防災力の向上等を図るため、新総合アリーナの整備を進める	882
大畑庁舎移転事業	空室化が進む大畑小学校北棟の一部を改修の上、移転することとし、公共施設の集約化を進める	246
市営住宅整備事業 飯駒田名部まちなか団地	むつ地区の老朽化した市営住宅の集約建替事業として、旧田名部駅跡地に民間連携手法により整備する	107
大湊消防署庁舎建設事業	消防機能の維持・強化を図るとともに、災害発生時における大湊地区及び西通地区の防災拠点として、移転・建設を進める	462

【平成31年度ユニークソフト事業】

(千円)

項 目	事 業 概 要	当初予算
大畑漁港朝市開催事業	獲れたての魚を漁業者が販売し、市内外から客を呼び込み、生産者と消費者の交流を促すことにより、大畑地区に賑わいを創出する	4,425
全国夜景サミットinむつ開催事業	むつ商工会議所が事務局となり誘致活動を進めてきた全国夜景サミットが2020年度にむつ市で開催されることから、実行委員会の活動へ支援を行う	4,439
コンパクトシティ推進整備事業	官民連携のもと「安全・安心、歩いて暮らせるまちづくり」のため、都市基盤施設（道路・排水路等）の整備を実施する	20,000
下北Project(学びのイノベーション)	東京大学との連携により「下北から甲子園」、「下北から東大生」、「下北からベンチャー」をキーワードに、子どもたちの夢を応援するとともに、地域の創生、活性化を図る	20,000
姉妹都市市津若松市こども派遣交流事業	市制施行60周年記念事業として、市の中学生が市津若松市の中学校を訪問し、交流活動を通じて、姉妹都市盟約締結に至るまでの歴史・取組等を学ぶ	1,555

【祭・行事】

<p>芦崎湾潮干狩り(4月)、むつ桜まつり(5月)、大湊海軍まつり・マリンフェスタ(5月)、海峡サーモン祭り(6月)、まさかりレガッタ(7月)、恐山大祭(例大祭:7月20日～24日、秋詣り:体育の日を最終日とする土・日・月)、大湊ネプタ(8月の第1金・土・日)、脇野沢八幡宮例大祭(8月15日～17日)、おしまこ流し踊り(8月18日)、田名部神社例大祭(8月18日～20日)、大畑八幡宮例大祭(9月14日～16日)、川内八幡宮例大祭(9月の第3土・日)、奥内歌舞伎(1月)</p>
--

【主な施設】

<p>早稲レイクサイドヒルキャンプ場、海と森ふれあい体験館、奥業研修景公園レストハウス、道の駅「かわうち湖」、道の駅「わきのさわ」、ウェルネスパーク(しもきた克雷ドーム等)、まさかりプラザ、むつ来さまい館、北の防人大湊安渡館・海望館、観光遊覧船「夢の平成船」、むちゅ☆らんど(キッズパーク)、コミュニティセンター-脇野沢温泉</p>
--

【名所・旧跡・著名人】

名 所	恐山(日本三大霊場)、釜臥山展望台(夜景100選)、水源地公園(国重文の石造堰堤)、かわうちまりんびーち、川内川渓谷、薬研溪流・薬研温泉郷、鯛島
旧 跡	斗南藩史跡
著 名 人	古藤正雄(彫刻家)、川島雄三(映画監督)、工藤富治(飛行機制作者)、松山わけ(俳優)、むつ利之(漫画家)、ずれやまみ子(歌手)、Sinon(歌手)、板橋かずゆき(歌手)、岸本鷹幸(陸上選手)、amazarashi(ロックバンド)、藤崎竜(漫画家)、細川ふみえ(タレント)

【名産・特産品】

農 林 水 産 物	ホタテ、海峡サーモン、いわしの焼干し(9～11月)、鱈(12～1月)、ナマコ、イカ、アビオス、夏秋イチゴ(パチカ)、米(ほっかりん)、ヒラメ(6月、12月)、野平高原レタス、青森ヒバ、一球入魂かぼちゃ
伝 統 工 芸 品	ヒバ木工品、下北南部裂織、宇賀焼
そ の 他	南部せんべい、地酒(関乃井)、イカすみラーメン、下北ワイン、焼干ラーメン、みそ貝焼、大湊海軍コロッケ、のむ鷹グルト、べこもち、大湊海自カレー、いか寿し、大湊Sora空っ!



所在地 〒038-3192
つがる市木造若緑61-1
電 話 (0173) 42-2111
F a x (0173) 42-3069

首 長
ふくしま ひろよし
福島 弘芳 (73歳)
第4期 任期 令和3. 3. 12

木	クロマツ	花	ニッコウキスゲ	鳥	カッコウ
姉妹都市提携 白老町・北海道（平成17. 7. 31） バス市・アメリカ・メーン州（平成18. 7. 6） （ふるさと交流都市提携） 柏市・千葉県（平成17. 7. 23）					
沿革 平成17. 2. 11 木造町、森田村、柏村、稲垣村、車力村の5町村が合併					
地域指定 <input checked="" type="checkbox"/> 漁 <input checked="" type="checkbox"/> 辺 <input checked="" type="checkbox"/> 農 <input checked="" type="checkbox"/> 畜 <input checked="" type="checkbox"/> 手					

副市長	倉光 弘昭	議 長	平川 豊
議 員	現議員数 (2) 18	条例定数 [] 18	任 期 令和 5. 2. 10

(平成31年4月1日現在)

【人 口】

(人、世帯)

区 分	人 口	世帯数
17. 10. 1 (国調)	40,091	11,470
22. 10. 1 (国調)	37,243	11,473
27. 10. 1 (国調)	33,316	10,984
31. 4. 1 (住基)	32,343	13,558

【産業構造】(27.10国調)

(人、%)

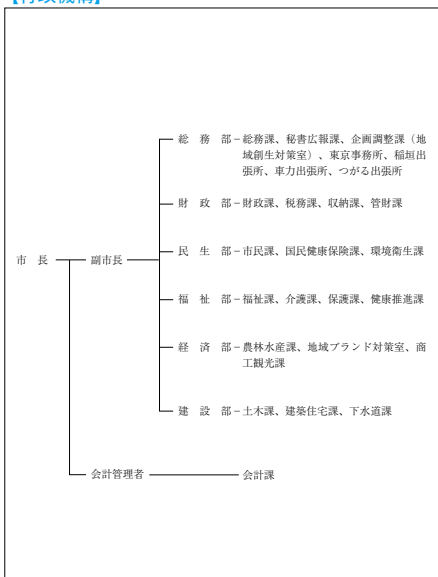
区 分	就業人口	構 成 比
第1次産業	4,681	30.3
第2次産業	2,872	18.6
第3次産業	7,911	51.2
計 (分類不能含む)	15,881	

構成比は分母から分類不能分を除いて算出

【人口動態】(27.10国調)

人口密度	131.4人/km ²
人口伸率	△10.5%
0～14歳人口割合	10.4%
65歳以上人口割合	34.6%

【行政機構】



【行政区域名積】(30.10.1現在)

253.55 km ²

【職員数】(30.4.1現在)

(人)

普通会計計	380
一般行政部門	219
特別行政部門	161
公営企業等会計計	32
合 計	412

【一般行政職平均給料月額等】(30.4.1現在)

一般行政職平均給料月額(百円)	3,276
平均年齢(歳)	44.9
平均経験年数(年)	24.1

【主な歳入歳出】

(百万円、%)

区 分	31年度 当 初	構成比	29年度 決 算	構成比
歳 入 計	24,970	100.0	25,282	100.0
地 方 税	2,361	9.5	2,477	9.8
地 方 交 付 税	8,840	35.4	10,149	40.1
国・県支出金	5,481	22.0	5,134	20.3
地方債(臨財債除く)	5,025	20.1	2,631	10.4
臨時財政対策債	390	1.5	514	2.0
繰 入 金	1,365	5.5	2,240	8.9
そ の 他	1,508	6.0	2,137	8.5
歳 出 計	24,970	100.0	24,795	100.0
義 務 的 経 費 計	11,226	45.0	11,583	46.7
人 件 費	3,413	13.7	3,588	14.5
扶 助 費	4,398	17.6	4,486	18.1
公 債 費	3,415	13.7	3,509	14.1
投 資 的 経 費 計	5,505	22.0	3,113	12.6
普 通 建 設 事 業 費	5,505	22.0	3,113	12.6
そ の 他 経 費 計	8,239	33.0	10,099	40.7
物 件 費	2,701	10.8	2,379	9.6
補 助 費 等	2,027	8.1	2,068	8.3
繰 出 金	2,390	9.6	2,399	9.7
そ の 他	1,121	4.5	3,253	13.1

【財政指数量】

(29年度決算)(百万円、%)

標準財政規模	12,946
財政力指数	0.23
経常収支比率	88.2
基金現在高	10,418
財政調整基金	2,517
減債基金	3,261
対標準財政規模 [※]	44.6%
その他特定目的基金	4,640
地方債現在高(臨財債含む)	36,204
地方債現在高(臨財債除く)	28,017

※対標準 財政規模 = $\frac{\text{財政調整基金} + \text{減債基金}}{\text{標準財政規模}} \times 100$

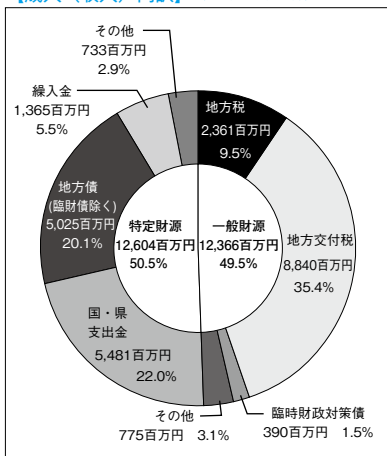
【健全化判断比率】

(29年度決算)(%)

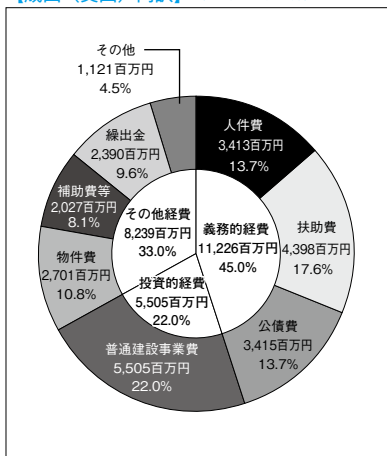
実質赤字比率	- (12.95)
連結実質赤字比率	- (17.95)
実質公債費比率	11.9 (25.0)
将来負担比率	113.6 (350.0)

() 内は早期健全化基準

【歳入(収入)内訳】 (31年度当初予算)



【歳出(支出)内訳】 (31年度当初予算)



【財政比較分析表】 (29年度普通会計決算)

項 目	つがる市	類似団体	県内平均
財政力（財政力指数）	0.23	0.42	0.33
財政構造の弾力性（経常収支比率）	88.2%	90.3%	92.0%
公債費負担の状況（実質公債費比率）	11.9%	8.5%	11.6%
将来負担の状況（将来負担比率）	113.6%	19.0%	73.5%
給与水準（ラスパイレース指数）	95.4	97.6	96.4
定員管理の状況（人口千人当たり職員数）	11.70人	9.48人	6.95人
人件費・物件費等の状況（人口1人当たり人件費・物件費等決算額）	180,185円	158,099円	126,833円

【税収の状況】 (29年度決算)

(百万円、%)

区 分	税収計	市 町 村 民 税			固 定 資 産 税				その他計
		個 人	法 人	計	土 地	家 屋	償却資産	計	
収入済額	2,477	854	143	997	342	561	175	1,078	402
(構成比)	(100.0)	(34.5)	(5.8)	(40.3)	(13.8)	(22.6)	(7.1)	(43.5)	(16.2)
徴収率	93.4	96.1	99.4	96.6	88.8	88.8	88.8	88.8	98.7

【公営企業会計の状況】 (29年度決算)

(百万円、%)

会計名（法非適）	歳 入	歳 出	形式収支	他会計繰入金	資金不足比率
農業集落排水事業特別会計	637	636	1	355	—
公共下水道事業特別会計	694	694	0	281	—

【公共施設等整備状況】 (29年度公共施設状況調査等) (%、㎡)

(カ所)

道 路 改 良 率	82.1
道 路 舗 装 率	76.7
公園（人口1人当たり面積）	12.7
上 水 道 等 普 及 率	86.4
汚 水 処 理 施 設 整 備 率	70.3

児童福祉・教育	保育所	5	文化	体育館	9
	幼稚園	1		プ ー ル	1
	こども園	11		陸上競技場	0
	小学校	8	野 球 場	3	
	中学校	5	医 療	病 院	1
文化	市民会館等	0	病 床 数	265	
	公民館	3	診 療 所	20	
	図書館	1			

※文化施設は市町村立分のみ

【平成31年度主要施策】

(百万円)

項 目	事 業 概 要	当初予算
消防署再編庁舎建設事業	1本部1署3分署体制を1本部2署1分遣所に消防署所を再編するため、車力地区に北消防署、稲垣地区に稲垣分遣所を建設する。	917
一般廃棄物最終処分場建設事業	2019年度着工し、21年度供用開始を予定している。敷地面積は7.3ha、埋立処分容量は39万m ³ に及ぶ。	730
総合体育館建設事業	市内既存体育施設の老朽化やスポーツ振興推進などの課題解決を図るため、総合体育館を建設する。	40
公営住宅整備事業	桜木団地建替え事業として、全体計画が50棟225戸の内、今年度は9棟39戸建設する。	916
つがる地球村温泉棟建設事業	つがる地球村の温泉棟を建て替え（新築）、近隣に位置する温泉施設と統合を図り、新たな温泉棟を整備することにより誘客を促進する。	313

【平成31年度ユニークソフト事業】

(千円)

項 目	事 業 概 要	当初予算
東京事務所設置事業	つがるブランドのアンテナショップ、企業誘致の相談窓口、移住・定住の相談窓口となる事務所を設置し、広く当市の魅力を県外へPRする。	64,663
つがるブランド推進事業	本市の農産物のブランド化を図るため、首都圏や県内でのPR販売等を行い、当市の基幹産業である農業の発展につなげる。	43,299
子ども医療費助成事業	家庭における生活の安定と子どもの生育環境向上のため、中学生までの子どもの医療費の一部をその保護者に助成する。	52,931
第2子以降保育料助成事業	若者世代の定住促進等を目的とし「保護者と生計を一にする最年長の子から順に2人目以降の子」の保育所等の保育料を助成する。	43,573
民間賃貸住宅建設支援事業	市内への定住を促進するため、子育て世帯・夫婦世帯向けの民間賃貸住宅を建設する個人または法人に対し、その費用の一部を補助する。	36,000

【祭・行事】

つがる市春まつり（4月20日～21日）、三新田まつり（7月22日、23日）、つがる市ネブタまつり（7月26日～28日）、チェスポローカップ水泳駅伝（8月3日、4日）、メロン・スイカフェスティバル（8月11日）、つがる市盆踊り大会（8月17日）、つがる市馬市まつり（8月23日～25日）、つがる市食と産業まつり（11月23日、24日）、地球村冬物語（2月9日）

【主な施設】


生涯学習交流センター「松の館」、つがる地球村、柏ロマン荘、稲穂こいの里、むらおこし拠点館「フラット」、つがる市農産物直売所、縄文住居展示資料館「カルコ」、道の駅もりた「アーストップ」

【名所・旧跡・著名人】

名 所	バンセ湿原、最終氷期埋没林、日本最古のりんごの木、高山稲荷神社、JR五能線木造駅舎
旧 跡	亀ヶ岡石器時代遺跡、田小屋野貝塚、石神遺跡
著 名 人	上原げんと（作曲家）、9代伊勢ヶ濱親方（第63代横綱旭富士）、田中直人（放送作家）、竹内俊吉（青森放送設立、元県知事）、竹浪比呂史（ねぶた師）

【名産・特産品】

農 林 水 産 物	米（10月）、リンゴ（9～11月）、メロン（6～9月）、スイカ（7～8月）、ネギ（7～11月）、ナガイモ（11～4月）、トマト（6～11月）、ゴボウ（9～11月）
伝 統 工 芸 品	しゃりきびいどろ
そ の 他	トマトジュース飲んでみへんが！、アップルパイ岩木づつみ、牛蒡めん美人、熟成にんにく塩麴、農家のにんにく味噌、つがるにんにく塩麴鍋

	所在地 〒036-0104 平川市柏木町藤山25-6 電話 (0172) 44-1111 F a x (0172) 44-8619		木 くろまつ	花 りんごの花	鳥 うぐいす
	首 長 ながお ただゆき 長尾 忠行 (70歳) 第2期 任期 令和4. 2. 4		沿革 平18. 1. 1 合併 (市制施行) 平賀町 尾上町 碓ヶ関村		
副市長	古川 洋文	議 長	齋藤 政子		
議 員	現議員数 (1) 16	条例定数 [] 16	任 期 令和 5. 7. 31		地域指定 (調) (迎) (操) (農) (都) (特)

(令和元年8月1日現在)

【人 口】

(人、世帯)

区 分	人 口	世帯数
17. 10. 1 (国調)	35, 336	10, 050
22. 10. 1 (国調)	33, 764	10, 063
27. 10. 1 (国調)	32, 106	10, 129
31. 4. 1 (住基)	31, 282	11, 975

【産業構造】 (27.10国調)

(人、%)

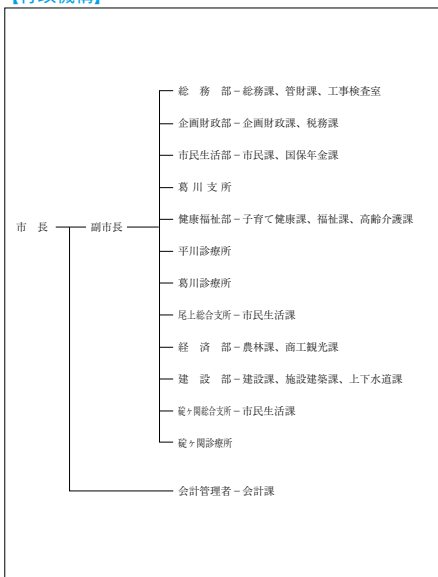
区 分	就業人口	構 成 比
第1次産業	3, 972	24. 5
第2次産業	3, 630	22. 3
第3次産業	8, 641	53. 2
計 (分類不能分含む)	16, 331	

構成比は分母から分類不能分を除いて算出

【人口動態】 (27.10国調)

人口密度	92. 8 人/km ²
人口伸率	△ 4. 9 %
0～14歳人口割合	11. 3 %
65歳以上人口割合	31. 4 %

【行政機構】



【行政区域名積】 (30.10.1現在)

346. 01 km ²

【職員数】 (30.4.1現在) (人)

普 通 会 計 計	276
一 般 行 政 部 門	227
特 別 行 政 部 門	49
公 営 企 業 等 会 計 計	46
合 計	322

【一般行政職平均給料月額等】 (30.4.1現在)

一般行政職平均給料月額 (百 円)	2, 909
〃 平均年齢 (歳)	41. 3
〃 平均経験年数 (年)	19. 8

【主な歳入歳出】

(百万円、%)

区 分	31年度 当 初	構成比	29年度 決 算	構成比
歳 入 計	19,875	100.0	19,545	100.0
地 方 税	2,250	11.3	2,426	12.4
地 方 交 付 税	7,000	35.2	7,707	39.4
国・県支出金	3,865	19.4	3,839	19.6
地方債(臨財債除く)	3,784	19.0	2,559	13.1
臨時財政対策債	350	1.8	442	2.3
繰 入 金	865	4.4	251	1.3
そ の 他	1,761	8.9	2,321	11.9
歳 出 計	19,875	100.0	18,947	100.0
義 務 的 経 費 計	8,263	41.6	8,225	43.4
人 件 費	2,225	11.2	2,260	11.9
扶 助 費	4,023	20.3	3,694	19.5
公 債 費	2,015	10.1	2,271	12.0
投 資 的 経 費 計	4,761	23.9	3,574	18.9
普 通 建 設 事 業 費	4,720	23.7	3,539	18.7
そ の 他 経 費 計	6,851	34.5	7,148	37.7
物 件 費	2,152	10.8	1,768	9.3
補 助 費 等	2,232	11.3	2,059	10.9
繰 出 金	1,511	7.6	1,495	7.9
そ の 他	956	4.8	1,826	9.6

【財政指数量】

(29年度決算)(百万円、%)

標準財政規模	10,637
財政力指数	0.28
経常収支比率	91.6
基金現在高	9,914
財政調整基金	2,821
減債基金	1,864
対標準財政規模 [※]	44.0%
その他特定目的基金	5,229
地方債現在高(臨財債含む)	11,767
地方債現在高(臨財債除く)	8,681

※対標準 = $\frac{\text{財政調整基金} + \text{減債基金}}{\text{標準財政規模}} \times 100$
財政規模

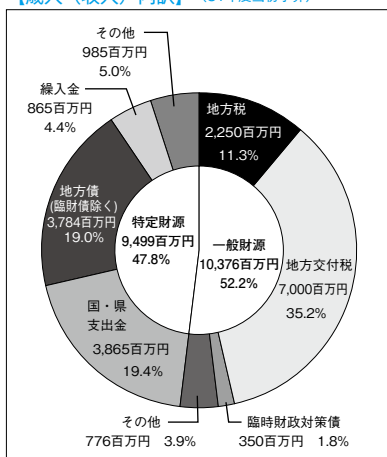
【健全化判断比率】

(29年度決算)(%)

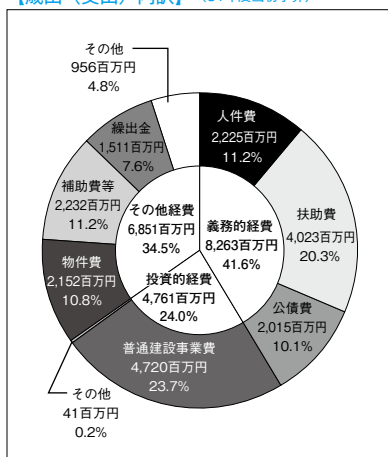
実質赤字比率	- (13.23)
連結実質赤字比率	- (18.23)
実質公債費比率	12.6 (25.0)
将来負担比率	- (350.0)

()内は早期健全化基準

【歳入(収入)内訳】 (31年度当初予算)



【歳出(支出)内訳】 (31年度当初予算)



【財政比較分析表】 (29年度普通会計決算)

項 目	平川市	類似団体	県内平均
財政力（財政力指数）	0.28	0.42	0.33
財政構造の弾力性（経常収支比率）	91.6%	90.3%	92.0%
公債費負担の状況（実質公債費比率）	12.6%	8.5%	11.6%
将来負担の状況（将来負担比率）	—	19.0%	73.5%
給与水準（ラスパイレース指数）	94.8	97.6	96.4
定員管理の状況（人口千人当たり職員数）	8.70人	9.48人	6.95人
人件費・物件費等の状況（人口1人当たり人件費・物件費等決算額）	128,638円	158,099円	126,833円

【税収の状況】 (29年度決算)

(百万円、%)

区 分	税収計	市 町 村 民 税			固 定 資 産 税				その他計
		個 人	法 人	計	土 地	家 屋	償却資産	計	
収入済額	2,426	895	125	1,020	253	587	240	1,080	326
(構成比)	(100.0)	(36.9)	(5.1)	(42.0)	(10.5)	(24.2)	(9.9)	(44.6)	(13.4)
徴収率	93.9	95.2	98.2	95.5	91.1	91.1	91.1	91.1	98.9

【公営企業会計の状況】 (29年度決算)

(百万円、%)

会計名（法 適）	総収益	総費用	純 損 益	他会計繰入金	資金不足比率
水道事業会計	547	449	97	15	—
下水道事業会計	934	1,005	△71	676	—
会計名（法非適）	歳 入	歳 出	形式収支	他会計繰入金	資金不足比率
平川市簡易水道特別会計	7	7	—	1	—

【公共施設等整備状況】 (29年度公共施設状況調査等) (%、㎡)

(カ所)

道 路 改 良 率	33.5
道 路 舗 装 率	44.3
公 園（人口1人当たり面積）	56.7
上 水 道 等 普 及 率	95.7
汚 水 処 理 施 設 整 備 率	98.4

児童福祉・教育	保育所	3	文化	体育館	3
	幼稚園	1		プール	2
	こども園	10		陸上競技場	1
	小学校	9		野球場	1
	中学校	4		病院	1
文化	市民会館等	2	医療	病床数	60
	公民館	4		診療所	26
	図書館	2		※文化施設は市町村立分のみ	

【平成31年度主要施策】

(百万円)

項 目	事 業 概 要	当初予算
小学校改築事業	教育環境の整備を図るため、平賀東小学校旧校舎の解体工事、猿賀小学校校舎の改築工事を行う	592
市民体育館整備事業	体育館を新築し、運動施設の充実を図ると共に、防災拠点施設として併用する	1,672
子ども医療費給付事業	義務教育までの医療費の完全無料化を実施する	98
碓ヶ関分署建設事業	災害発生時の災害対策拠点施設である碓ヶ関分署を移設新築し、消防活動体制の整備を図る	278
民間宅地開発支援事業	民間宅地開発を行う事業者に対し、道路及び圃溝の整備に係る経費の一部を補助する	37

【平成31年度ユニークソフト事業】

(千円)

項 目	事 業 概 要	当初予算
すこやか住宅支援補助金	移住者や子育て世帯が住宅を新築・購入した際に要した費用の一部について支援する	20,000
UITターン戦略事業	首都圏在住の市出身者や地方への移住を検討している方を対象に、市への移住を促すための対話型交流会を開催する	4,491
ひらかわ郷土芸能発表会	先人から受け継いだ貴重な郷土芸能の継承に寄与するため、活動成果を披露する発表会を開催する	474
保育体制強化事業	保育人材を確保するため、保育に係る周辺業務を行う者を雇用する費用を補助する	5,940
シティプロモーション推進事業	SNS発信をはじめとした市の情報発信機能の充実を図りながら、シティプロモーションに取り組み、市の知名度を向上させる	8,557

【祭・行事】

<p>おのえ花と榎木まつり（4月27日～5月6日）、広船志賀坊まつり（4月27日～28日）、白岩まつり（5月25日～26日）、ひらかわ！温泉銀座ラリー（6月1日～10月31日）、たけのこマラソン（6月23日）、平川市蓮の花まつり（7月20日～28日）、平川ねぶたまつり（8月2、3日）、平川あどのまつり（8月14日）、猿賀神社十五夜大祭（旧暦8月14～16日）、ひらかわフェスタ（9月上旬）、にくFES（9月中旬）、ひらかわイルミネーションプロムナード（11月下旬～2月上旬）、猿賀神社七日堂大祭（旧暦1月7日）、農家蔵ライトアップ（1月下旬）、平賀はしご酒まつり（2月上旬）</p>
--

【主な施設】

<p>平賀屋内運動場（ひらかドーム）、平川市陸上競技場、平賀多目的広場、尾上野球場、尾上多目的広場、碓ヶ関屋内温水プール（ゆうえい館）、もてなしロマン館、道の駅いかりがせき津軽「関の庄」、さるか荘</p>
--

【名所・旧跡・著名人】

名 所	白岩森林公園、志賀坊森林公園、ねぶた展示館、盛美園、猿賀神社、三笠山公園、古懸山国上寺、猿賀公園
旧 跡	
著 名 人	木村甚彌（りんご研究家）、櫻田誠一（作曲家）、葛西四雄（洋画家）、駒井蓮（俳優）

【名産・特産品】

農 林 水 産 物	りんご（生産量全国第4位）（10～12月）、桃（8～9月）、米、高原野菜（レタス（6～8月）、大根（9～10月）、にんじん（10～12月））、自然薯（11～12月）
伝 統 工 芸 品	
そ の 他	りんご・桃加工品、マルメロ加工品、蓮根加工品、そばもやし、尾上やきそば、植木




ひら ない まち 平 内 町

市町村電算コード 023019

【キャッチフレーズ】人と自然が創りだす地域が躍進する町

HPアドレス <http://www.town.hiranao.amori.jp/>

	所在地 〒039-3393 平内町大字小湊字小湊63 電 話 (017) 755-2111 F a x (017) 755-2145		木 マツ	花 ツバキ	鳥 ハクチョウ
	首 長 ふなはし しげひさ 船橋 茂久 (69歳) 第2期 任期 令和元. 11. 14		姉妹都市提携 —		
副町長	山田 光昭	議 長	倉内 清一		
議 員	現議員数 (1) 14	条例定数 [] 14	任 期 令和 2. 3. 30		
地域指定 (過) (辺) (揚) (農) (都) (特)					

(平成31年4月1日現在)

【人 口】

(人、世帯)

区 分	人 口	世帯数
17. 10. 1 (国調)	13, 483	4, 274
22. 10. 1 (国調)	12, 361	4, 198
27. 10. 1 (国調)	11, 142	3, 971
31. 4. 1 (住基)	11, 016	4, 951

【産業構造】 (27.10国調)

(人、%)

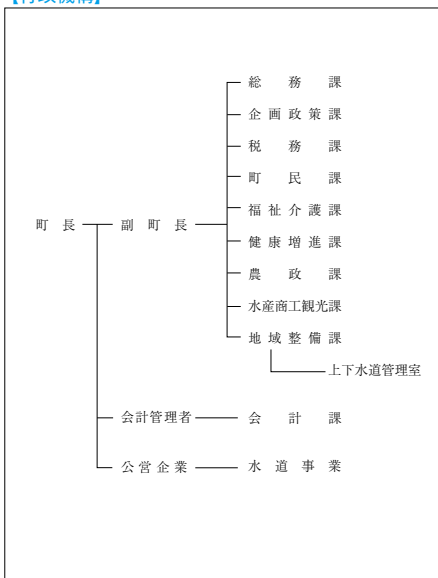
区 分	就業人口	構 成 比
第1次産業	1, 591	27. 9
第2次産業	1, 174	20. 6
第3次産業	2, 931	51. 5
計 (分類不能分含む)	5, 745	

構成比は分母から分類不能分を除いて算出

【人口動態】 (27.10国調)

人口密度	51. 3 人/km ²
人口伸率	△ 9. 9 %
0～14歳人口割合	9. 6 %
65歳以上人口割合	35. 4 %

【行政機構】



【行政区域面積】 (30.10.1現在)

217. 09 km ²

【職員数】 (30.4.1現在) (人)

普 通 会 計 計	107
一 般 行 政 部 門	94
特 別 行 政 部 門	13
公 営 企 業 等 会 計 計	108
合 計	215

【一般行政職平均給料月額等】 (30.4.1現在)

一般行政職平均給料月額 (百 円)	2, 844
平均年齢 (歳)	38. 2
平均経験年数 (年)	16. 1

【主な歳入歳出】

(百万円、%)

区 分	31年度 当 初	構成比	29年度 決 算	構成比
歳 入 計	7,400	100.0	7,215	100.0
地 方 税	871	11.8	1,145	15.9
地 方 交 付 税	3,015	40.7	3,128	43.4
国・県支出金	1,402	18.9	1,500	20.8
地方債(臨財債除く)	1,295	17.6	526	7.3
臨時財政対策債	128	1.7	162	2.2
繰 入 金	144	1.9	118	1.6
そ の 他	545	7.4	636	8.8
歳 出 計	7,400	100.0	6,978	100.0
義 務 的 経 費 計	2,383	32.2	2,373	34.0
人 件 費	906	12.2	862	12.3
扶 助 費	957	13.0	920	13.2
公 債 費	520	7.0	591	8.5
投 資 的 経 費 計	1,686	22.8	1,163	16.7
普 通 建 設 事 業 費	1,686	22.8	1,122	16.1
そ の 他 経 費 計	3,331	45.0	3,442	49.3
物 件 費	1,217	16.4	1,100	15.8
補 助 費 等	1,056	14.3	1,102	15.8
繰 出 金	947	12.8	902	12.9
そ の 他	111	1.5	338	4.8

【財政指数】

(29年度決算)(百万円、%)

標準財政規模	4,151
財政力指数	0.228
経常収支比率	79.4
基金現在高	1,380
財政調整基金	452
減債基金	149
対標準財政規模 [※]	14.5%
その他特定目的基金	779
地方債現在高(臨財債含む)	5,461
地方債現在高(臨財債除く)	2,932

※対標準 = $\frac{\text{財政調整基金} + \text{減債基金}}{\text{標準財政規模}} \times 100$

【健全化判断比率】

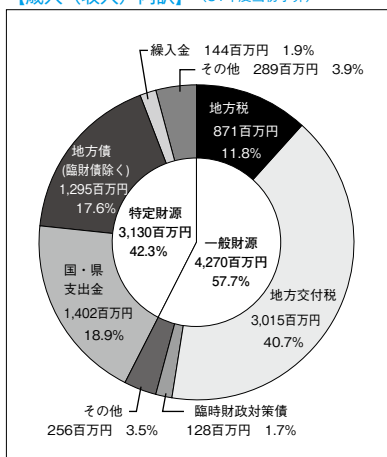
(29年度決算)(%)

実質赤字比率	- (15.00)
連結実質赤字比率	- (20.00)
実質公債費比率	10.3 (25.0)
将来負担比率	73.6 (350.0)

()内は早期健全化基準

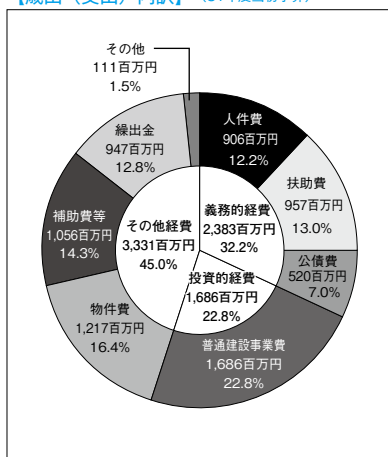
【歳入(収入)内訳】

(31年度当初予算)



【歳出(支出)内訳】

(31年度当初予算)



【財政比較分析表】 (29年度普通会計決算)

項 目	平内町	類似団体	県内平均
財政力(財政力指数)	0.23	0.28	0.33
財政構造の弾力性(経常収支比率)	79.4%	88.9%	92.0%
公債費負担の状況(実質公債費比率)	10.3%	9.9%	11.6%
将来負担の状況(将来負担比率)	73.6%	46.8%	73.5%
給与水準(ラスパイレス指数)	99.0	95.8	96.4
定員管理の状況(人口千人当たり職員数)	9.58人	11.10人	6.95人
人件費・物件費等の状況(人口1人当たり人件費・物件費等決算額)	185,639円	202,166円	126,833円

【税収の状況】 (29年度決算)

(百万円、%)

区 分	税収計	市 町 村 民 税			固 定 資 産 税				その他計
		個 人	法 人	計	土 地	家 屋	償却資産	計	
収入済額	1,145	667	39	706	77	161	77	315	124
(構成比)	(100.0)	(58.3)	(3.4)	(61.7)	(6.7)	(14.1)	(6.7)	(27.5)	(10.8)
徴収率	94.3	97.0	100.0	97.1	91.1	91.1	91.1	91.1	88.0

【公営企業会計の状況】 (29年度決算)

(百万円、%)

会計名(法 適)	総収益	総費用	純 損 益	他会計繰入金	資金不足比率
平内町水道事業会計	292	230	62	9	—
平内町国民健康保険平内中央病院事業会計	1,415	1,348	67	443	—
会計名(法非適)	歳 入	歳 出	形式収支	他会計繰入金	資金不足比率
平内町公共下水道事業特別会計	376	376	1	117	—
農業集落排水事業特別会計	136	135	1	92	—
平内町漁業集落環境整備事業特別会計	227	226	1	82	—
平内町特殊索道事業特別会計	24	24	0	24	—

【公共施設等整備状況】 (29年度公共施設状況調査等) (%、㎡)

(カ所)

道 路 改 良 率	83.3
道 路 舗 装 率	77.6
公 園 (人口1人当たり面積)	72.2
上 水 道 等 普 及 率	96.4
汚 水 処 理 施 設 整 備 率	80.3

児童福祉・教育	保育所	6	文化	体育館	2
	幼稚園	1		プ ー ル	1
	こども園	1		陸上競技場	1
	小学校	3		野 球 場	1
	中学校	3		病 院	1
文化	市民会館等	0	医療	病 床 数	96
	公民館	5		診 療 所	9
	図 書 館	1			

※文化施設は市町村立分のみ

【平成31年度主要施策】

(百万円)

項 目	事 業 概 要	当初予算
漁港建設港湾改良事業	漁港・港湾の波浪対策・静穏度確保を目的として白砂・狩場沢漁港、小湊港等において施設の機能強化・改良にかかる整備を実施する	201
道路新設改良・橋梁維持事業	交通安全性の確保や第三者災害の防止を目的に、維持管理・予防保全的な改良修繕等を行うものである	328
消防庁舎整備事業	老朽化した消防庁舎の移転新築を行うもので、平成31年度より2ヵ年で消防庁舎の建設工事を行う	585
公共下水道事業	快適な生活環境の確保、水質保全の観点から平内町の中心部を主とし公共下水道を整備する	205
防災行政用無線設備更新事業	防災行政無線（同報系、移動系及び戸別受信機）の完全デジタル化を目的に設備更新を行うもの。	260

【平成31年度ユニークソフト事業】

(千円)

項 目	事 業 概 要	当初予算
保育料完全無料化事業	平内町に住所を有する子ども、保護者が教育・保育施設を利用したときの保育料を無料とする	462,119
乳幼児・子ども医療給付事業	平内町に住所を有する0歳児から中学校卒業までの乳幼児・子どもに対して医療費の助成を行う事業である	34,000
移住・定住促進事業	新築・家賃補助、空き家バンク制度により、移住定住の促進を図るほか、地域おこし協力隊による地域交流拠点の整備・運営を行う	27,667
学校教育充実事業	町費負担教職員配置、教員を対象とした研修会関係、学校の授業以外の学びの提供などを実施し、平内町の教育の充実を図る	6,785
早期すこやか生活習慣病健診事業	小中学生を対象とした健診を行い、結果を保護者と子供と一緒に説明することで、子供及び家族全体の食生活や生活習慣の改善を図る	1,526

【祭・行事】

<p>ひらないの春まつり 夜越山イベント（5月）、ひらないの春まつり 大島・ホタテ拾い（6月）、ブルーロード・ウォーク夏泊（7月）、ひらない夏まつり（8月）、はたての祭典（9月）、夏泊半島ブルーロードライド（10月）、ひらない秋まつり（10月）、ひらないの冬まつり（2月）、夜越山洋ランまつり（3月）</p>
--

【主な施設】

<p>夜越山森林公園、平内いきいき健康館、ひらないまるごとグルメ館、はたて広場、地方独立行政法人青森県産業技術センター水産総合研究所、同林業研究所、夏泊ゴルフリンクス</p>


【名所・旧跡・著名人】

名 所	浅虫・夏泊県立自然公園、白鳥渡来地浅所海岸、自生椿の北限地椿山
旧 跡	藩境塚（南部・津軽境界塚）
著 名 人	元冬季オリンピック代表選手千葉信哉（アルペン）、佐々木一成（ノルディック）、初代高橋竹山（三味線）、下山天（映画監督）、畑井新喜司（生物学者）、細川亨（プロ野球選手）

【名産・特産品】

農 林 水 産 物	養殖ホタテ（夏季）、ピーマン（夏季・秋季）、トマト（夏季・秋季）
伝 統 工 芸 品	
そ の 他	平内ホタテ活御膳、ホタテ加工品（ホタテマヨネーズ等）、ほかき（ホタテ味のおかき）



	所在地 〒030-1502 今別町大字今別字今別167 電 話 (0174) 35-2001 F a x (0174) 35-2298		木	ヒバ	花	菊	鳥	かもめ
	首 長 なかじま ひさあき 中嶋 久彰 (63歳) 第1期 任期 令和3. 10. 12		姉妹都市提携 北海道知内町 平成2年8月8日 (友好町)					
副町長	—	議 長	本郷 良克					
議 員	現議員数 (0) 6	条例定数 [] 7	任 期 令和 2. 3. 30		沿革 昭和30年3月31日 合併 今別村 一本木村			
地域指定 (過) (振) (農) (特) (守)								

(平成31年4月1日現在)

【人 口】

(人、世帯)

区 分	人 口	世帯数
17. 10. 1 (国調)	3, 816	1, 475
22. 10. 1 (国調)	3, 217	1, 379
27. 10. 1 (国調)	2, 756	1, 277
31. 4. 1 (住基)	2, 636	1, 419

【産業構造】 (27.10国調)

(人、%)

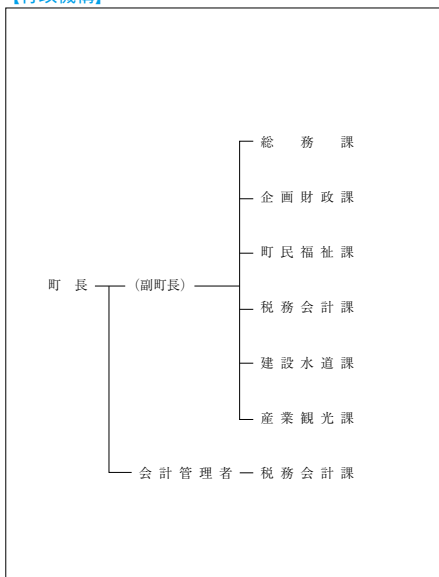
区 分	就業人口	構 成 比
第1次産業	145	13. 5
第2次産業	322	29. 9
第3次産業	609	56. 6
計 (分類不能分含む)	1, 081	

構成比は分母から分類不能分を除いて算出

【人口動態】 (27.10国調)

人口密度	22. 0 人/km ²
人口伸率	△ 14. 3 %
0～14歳人口割合	5. 0 %
65歳以上人口割合	50. 5 %

【行政機構】



【行政区域名積】 (30.10.1現在)

125. 27 km ²

【職員数】 (30.4.1現在)

(人)

普通会計計	48
一般行政部門	44
特別行政部門	4
公営企業等会計計	12
合 計	60

【一般行政職平均給料月額等】 (30.4.1現在)

一般行政職平均給料月額 (百 円)	2, 729
〃 平均年齢 (歳)	40. 7
〃 平均経験年数 (年)	20. 0

【主な歳入歳出】

(百万円、%)

区 分	31年度 当 初	構成比	29年度 決 算	構成比
歳 入 計	3,237	100.0	3,396	100.0
地 方 税	308	9.5	355	10.5
地 方 交 付 税	1,254	38.7	1,463	43.1
国・県 支 出 金	399	12.3	659	19.4
地方債(臨財債除く)	937	28.9	321	9.5
臨時財政対策債	50	1.5	62	1.8
繰 入 金	154	4.8	154	4.5
そ の 他	135	4.3	382	11.2
歳 出 計	3,237	100.0	3,228	100.0
義 務 的 経 費 計	832	25.7	1,002	31.1
人 件 費	377	11.6	460	14.3
扶 助 費	175	5.5	224	6.9
公 債 費	280	8.6	318	9.9
投 資 的 経 費 計	1,188	36.7	750	23.2
普 通 建 設 事 業 費	1,188	36.7	750	23.2
そ の 他 経 費 計	1,217	37.6	1,476	45.7
物 件 費	518	16.0	516	16.0
補 助 費 等	401	12.4	415	12.8
繰 出 金	228	7.0	291	9.0
そ の 他	70	2.2	254	7.9

【財政指数】

(29年度決算)(百万円、%)

標準財政規模	1,715
財政力指数	0.164
経常収支比率	83.3
基金現在高	657
財政調整基金	278
減債基金	106
対標準財政規模 [※]	22.4%
その他特定目的基金	273
地方債現在高(臨財債含む)	2,834
地方債現在高(臨財債除く)	1,945

※対標準 = $\frac{\text{財政調整基金} + \text{減債基金}}{\text{標準財政規模}} \times 100$
財政規模

【健全化判断比率】

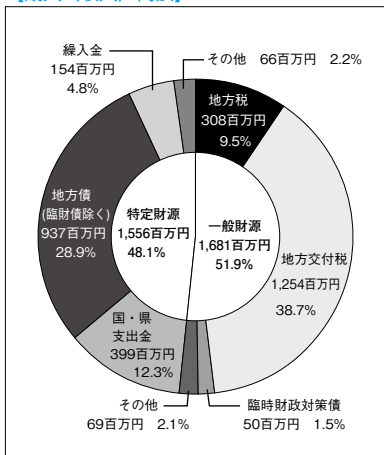
(29年度決算)(%)

実質赤字比率	- (15.00)
連結実質赤字比率	- (20.00)
実質公債費比率	7.0 (25.0)
将来負担比率	12.9 (350.0)

() 内は早期健全化基準

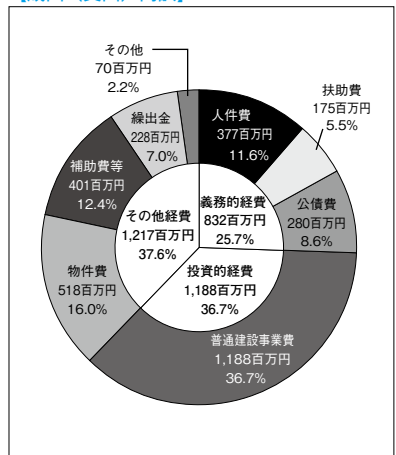
【歳入(収入)内訳】

(31年度当初予算)



【歳出(支出)内訳】

(31年度当初予算)



【財政比較分析表】 (29年度普通会計決算)

項 目	今別町	類似団体	県内平均
財政力（財政力指数）	0.16	0.24	0.33
財政構造の弾力性（経常収支比率）	83.3%	83.4%	92.0%
公債費負担の状況（実質公債費比率）	7.0%	5.6%	11.6%
将来負担の状況（将来負担比率）	12.9%	—	73.5%
給与水準（ラスパイレス指数）	96.6	94.9	96.4
定員管理の状況（人口千人当たり職員数）	17.4人	18.74人	6.95人
人件費・物件費等の状況（人口1人当たり人件費・物件費等決算額）	334,776円	354,834円	126,833円

【税収の状況】 (29年度決算)

(百万円、%)

区 分	税収計	市 町 村 民 税			固 定 資 産 税				その他計
		個 人	法 人	計	土 地	家 屋	償却資産	計	
収入済額	355	69	21	90	13	60	156	229	36
(構成比)	(100.0)	(19.5)	(5.9)	(25.4)	(3.7)	(16.9)	(43.9)	(64.5)	(10.1)
徴収率	97.1	96.9	96.5	96.8	91.0	91.0	100.0	96.9	99.0

【公営企業会計の状況】 (29年度決算)

(百万円、%)

会計名（法非適）	歳 入	歳 出	形式収支	他会計繰入金	資金不足比率
今別地区簡易水道事業特別会計	139	113	27	16	—

【公共施設等整備状況】 (29年度公共施設状況調査等) (%、㎡)

(ヵ所)

道 路 改 良 率	48.2
道 路 舗 装 率	67.6
公園（人口1人当たり面積）	0.0
上 水 道 等 普 及 率	98.6
汚 水 処 理 施 設 整 備 率	45.7

児童福祉・教育	保育所	0	文化	体育館	0
	幼稚園	0		プール	0
	こども園	1		陸上競技場	0
	小学校	1	野球場	0	
	中学校	1	医療	病院	0
市民会館等	0	病床数		0	
公民館	1	診療所		4	
文化	図書館	0	※文化施設は市町村立のみ		

【平成31年度主要施策】

(百万円)

項 目	事 業 概 要	当初予算
旧開智小学校解体工事	老朽化による解体工事	29
開発センター集会所耐震補強工事	新耐震基準対応による補強工事	53
町営住宅建替新築事業	町営住宅の新築事業	59
大川平上町1号線外舗装補修工事	大川平上町1号線外舗装の損耗による補修工事	40
防災行政無線デジタル化工事	防災行政無線デジタル化に伴う工事	717

【平成31年度ユニークソフト事業】

(千円)

項 目	事 業 概 要	当初予算
新幹線利用促進助成金	北海道新幹線奥津軽いまべつ駅の利用促進を目的とし、同駅利用者へ助成金を交付する	1,000
出産祝金	20万の出産祝金を交付する(子1人に対して)	450
乳児おむつ購入費助成金	乳児を対象としたおむつ購入について、助成金を交付する。	80
有害鳥獣駆除員確保事業	新規の猟友会員及び狩猟免許取得希望者に対し、諸経費を補助する。	139
移住定住対策事業	新たに住宅の取得を行う者、民間賃貸住宅に初めて居住する世帯に対し、一部補助する。	2,220

【祭・行事】

<ul style="list-style-type: none"> ・海峡いまべつ春まつり(4月28日) ・津軽海峽今別産ウニまつり(6月23日) ・荒馬まつり(8月3日～7日) ・いまべつ秋まつり(9月29日) ・冬のリヒト(予定)(1月下旬)

【主な施設】

<ul style="list-style-type: none"> ・道の駅いまべつ半島ぶらざアスクル ・津軽国定公園園袋月海岸「高野崎」 ・眺海の森林ウッドパーク ・海峽の家ほろづき ・荒馬の里資料館 ・いまべつ総合体育館(宿泊施設併設)

【名所・旧跡・著名人】

名 所	・青函トンネル入口広場	・青銅塔婆(県重要文化財)	・赤根沢の赤岩(県天然記念物)	・大銀杏の木(町天然記念物)	・大ハリギリの木(町天然記念物)	・ホウノキ(町天然記念物)	・高野崎の柱状節理
旧 跡	大開城跡(町史跡)						
著 名 人							

【名産・特産品】

農 林 水 産 物	わかめ、もずく、いまべつ牛、いのしし肉、一球入魂かぼちゃ
伝 統 工 芸 品	ヒバ木工品
そ の 他	もずくうどん、ウニのビン詰め、焼干灰わかめ、とろろこんぶ



	所在地 〒030-1211 蓬田村大字蓬田字汐越1-3 電 話 (0174) 27-2111 F a x (0174) 27-3255		木 クロマツ	花 ハマナス	鳥 オオハクチョウ
	首 長 くじ しゅういち 久慈 修一 (68歳) 第2期 任期 令和3. 11. 8		沿革 明治22年の町村制施行により、後潟村から中沢・長科・阿弥陀川・蓬田・郷沢の5集落を分離し、蟹田村から広瀬・瀬辺地の2集落を分離して、7集落を統一して蓬田村となる。		
副村長	工藤 洋一	議 長	木村 修		
議 員	現議員数 () 8	条例定数 [] 8	任 期 令和 5. 4. 29		
地域指定			<input checked="" type="checkbox"/> 過 <input checked="" type="checkbox"/> 辺 <input checked="" type="checkbox"/> 集 <input checked="" type="checkbox"/> 農 <input checked="" type="checkbox"/> 特 <input checked="" type="checkbox"/> 半		

(令和元年5月17日現在)

【人 口】

(人、世帯)

区 分	人 口	世帯数
17. 10. 1 (国調)	3,405	994
22. 10. 1 (国調)	3,271	1,070
27. 10. 1 (国調)	2,896	959
31. 4. 1 (住基)	2,792	1,155

【産業構造】(27.10国調)

(人、%)

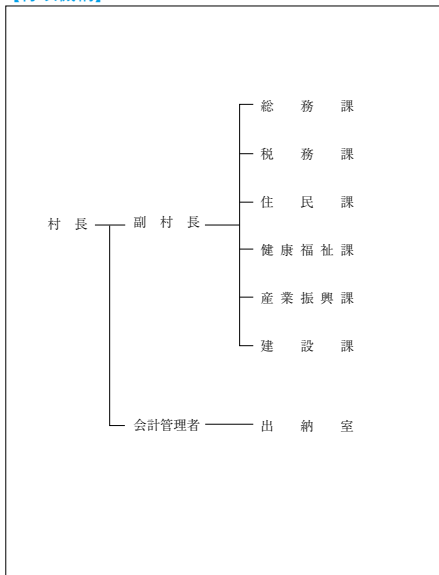
区 分	就業人口	構 成 比
第1次産業	409	29.0
第2次産業	314	22.3
第3次産業	686	48.7
計 (分類不能分含む)	1,411	

構成比は分母から分類不能分を除いて算出

【人口動態】(27.10国調)

人口密度	35.8 人/km ²
人口伸率	△ 11.5 %
0～14歳人口割合	10.1 %
65歳以上人口割合	37.6 %

【行政機構】



【行政区域面積】(30.10.1現在)

80.84 km ²

【職員数】(30.4.1現在)

(人)

普 通 会 計 計	53
一 般 行 政 部 門	47
特 別 行 政 部 門	6
公 営 企 業 等 会 計 計	10
合 計	63

【一般行政職平均給料月額等】(30.4.1現在)

一般行政職平均給料月額(百 円)	2,927
平均年齢(歳)	38.7
平均経験年数(年)	17.8

【主な歳入歳出】

(百万円、%)

区 分	31年度 当 初	構成比	29年度 決 算	構成比
歳 入 計	2,082	100.0	2,375	100.0
地 方 税	252	12.1	286	12.1
地 方 交 付 税	1,090	52.4	1,266	53.3
国・県支出金	337	16.2	331	13.9
地方債(臨財債除く)	16	0.8	143	6.0
臨時財政対策債	45	2.2	58	2.4
繰 入 金	155	7.3	106	4.5
そ の 他	187	9.0	185	7.8
歳 出 計	2,082	100.0	2,347	100.0
義 務 的 経 費 計	872	41.9	789	33.6
人 件 費	456	21.9	420	17.9
扶 助 費	241	11.6	208	8.9
公 債 費	175	8.4	161	6.8
投 資 的 経 費 計	237	11.4	449	19.1
普通建設事業費	237	11.4	448	19.1
そ の 他 経 費 計	973	46.7	1,109	47.3
物 件 費	360	17.3	277	11.8
補 助 費 等	271	13.0	269	11.5
繰 出 金	257	12.3	263	11.2
そ の 他	85	4.1	300	12.8

【財政指数】

(29年度決算)(百万円、%)

標準財政規模	1,563
財政力指数	0.175
経常収支比率	78.9
基金現在高	2,092
財政調整基金	1,224
減債基金	105
対標準財政規模 [※]	85.0%
その他特定目的基金	763
地方債現在高(臨財債含む)	1,837
地方債現在高(臨財債除く)	694

※対標準 = $\frac{\text{財政調整基金} + \text{減債基金}}{\text{標準財政規模}} \times 100$
財政規模

【健全化判断比率】

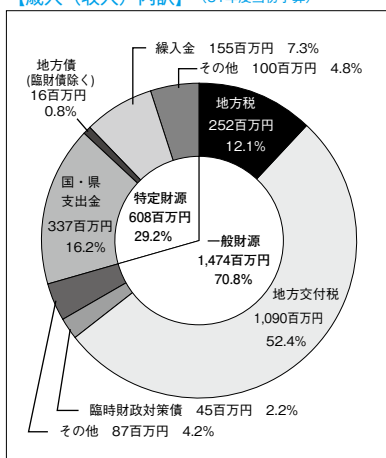
(29年度決算)(%)

実質赤字比率	- (15.00)
連結実質赤字比率	- (20.00)
実質公債費比率	2.1 (25.0)
将来負担比率	- (350.0)

() 内は早期健全化基準

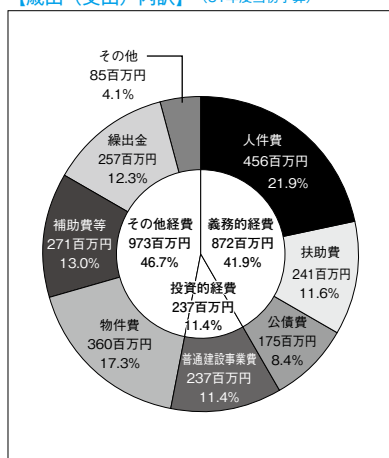
【歳入(収入)内訳】

(31年度当初予算)



【歳出(支出)内訳】

(31年度当初予算)



【財政比較分析表】 (29年度普通会計決算)

項 目	蓬田村	類似団体	県内平均
財政力（財政力指数）	0.17	0.18	0.33
財政構造の弾力性（経常収支比率）	78.9%	83.3%	92.0%
公債費負担の状況（実質公債費比率）	2.1%	7.1%	11.6%
将来負担の状況（将来負担比率）	—	—	73.5%
給与水準（ラスパイレース指数）	96.7	95.4	96.4
定員管理の状況（人口千人当たり職員数）	17.43人	21.65人	6.95人
人件費・物件費等の状況（人口1人当たり人件費・物件費等決算額）	241,349円	413,257円	126,833円

【税収の状況】 (29年度決算)

(百万円、%)

区 分	税収計	市 町 村 民 税			固 定 資 産 税				その他計
		個 人	法 人	計	土 地	家 屋	償却資産	計	
収入済額	286	91	6	97	17	44	85	146	43
(構成比)	(100.0)	(31.8)	(2.1)	(33.9)	(6.0)	(15.4)	(29.7)	(51.1)	(15.0)
徴収率	94.3	91.0	98.6	91.4	89.9	90.9	98.7	95.2	98.3

【公営企業会計の状況】 (29年度決算)

(百万円、%)

会計名（法非適）	歳 入	歳 出	形式収支	他会計繰入金	資金不足比率
蓬田村簡易水道事業	103	103	0	54	—
蓬田村宅地造成事業特別会計	0	0	—	—	—

【公共施設等整備状況】 (29年度公共施設状況調査等) (%、㎡)

(ヵ所)

道 路 改 良 率	85.7
道 路 舗 装 率	24.9
公園（人口1人当たり面積）	43.0
上 水 道 等 普 及 率	95.5
汚 水 処 理 施 設 整 備 率	59.7

児童福祉・教育	保育所	0	文化	体育館	1
	幼稚園	0		プ ー ル	0
	こども園	1		陸上競技場	1
	小学校	1		野 球 場	1
	中学校	1		病 院	0
文化	市民会館等	0	医療	病 床 数	0
	公民館	2		診 療 所	3
	図書館	0			

※文化施設は市町村立分のみ

【平成31年度主要施策】

(百万円)

項 目	事 業 概 要	当初予算
橋梁点検及び長寿命化計画策定事業	村内に50橋ある2メートル以上の村道橋全てを点検し、計画的な修繕を進めるための計画を策定する。	21
郷沢融雪施設キュービクル建替事業	設置から17年経過している郷沢地区にある融雪施設のキュービクル（受電施設）を建て替える。	19
ふれあいセンター井水ポンプ等改修事業	ふれあいセンターよもぎ温泉の開館時から使用している井水ポンプと付帯設備の老朽化が著しいため、改修する。	29
玉松園カントリーパーク植栽整備・整地事業	村の景勝地である玉松園カントリーパークの景観形成のため、植栽整備及び整地を行う。	9
小学校屋内運動場防災機能強化事業	小学校体育館のバスケットゴールや吊り下げ型照明の補強、ガラス飛散防止フィルムの施行を行い、防災機能を強化する。	30

【平成31年度ユニークソフト事業】

(千円)

項 目	事 業 概 要	当初予算
中学生までの医療費無料化	子育て世帯の負担を軽減するため、0歳から中学校卒業までの子どもにかかる医療費（通院・入院ともに）を村が助成する。	11,400
中学校海外研修事業	中学校2・3年生を対象に、英語力のアップや異文化体験などを目的とした海外研修を行う。	8,900
がん検診無料化事業	村民の健康を促進するため、一定の要件を満たした村民のがん検診にかかる費用を村が助成する。	6,438
村制130周年記念事業	2019年は村制施行130周年を迎えることから、これを記念して式典及び記念誌の作成を行う。	5,500
村史復刻版作成事業	昭和48年3月に発行された村史の復刻版を作成する。	5,280

【祭・行事】

よもぎた玉松ビーチバレー大会（7月下旬）、玉松海まつり（8月上旬）、よもぎた村民祭（9月中旬）

【主な施設】

ふれあいセンターよもぎ温泉、村の駅よもぎ、よもぎた物産館マルシェよもぎた、玉松台スポーツガーデン、玉松海水浴場、蓬田村文化伝承館
--

【名所・旧跡・著名人】

名 所	玉松台、円空仏、黒滝、大倉岳、赤倉岳、袴腰岳
旧 跡	大館城跡、小館野遺跡
著 名 人	武井宏之（漫画家）

【名産・特産品】

農 林 水 産 物	桃太郎トマト、ミニトマト、ホタテ、卵
伝 統 工 芸 品	
そ の 他	トマト加工品（ケチャップ、各種ソース、ジャム）、フライまんじゅう、よもぎ茶



	所在地 〒030-1393 外ヶ浜町字蟹田高銅屋44-2 電 話 (0174) 31-1111 F a x (0174) 31-1215		木 マツ	花 あじさい	鳥 カモメ
	首 長 やまざき ゆい こ 山崎 結子 (37歳) 第1期 任期 令和3. 4. 23		沿革 平17. 3. 28 合併 蟹田町、平館村、三厩村		
副町長		議 長	鈴木 進		
議 員	現議員数 () 11	条例定数 [] 11	任 期 令和 5. 4. 25	地域指定 (過) (辺) (操) (農) (都) (半)	

(令和元年5月1日現在)

【人 口】

(人、世帯)

区 分	人 口	世帯数
17. 10. 1 (国調)	8, 215	2, 993
22. 10. 1 (国調)	7, 089	2, 789
27. 10. 1 (国調)	6, 198	2, 577
31. 4. 1 (住基)	6, 024	2, 892

【産業構造】(27.10国調)

(人、%)

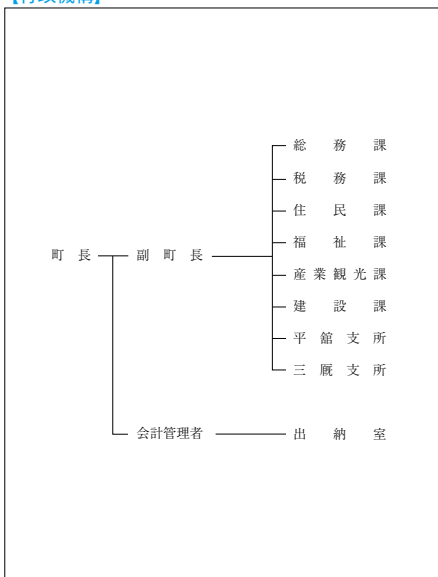
区 分	就業人口	構 成 比
第1次産業	599	23. 2
第2次産業	533	20. 6
第3次産業	1, 455	56. 2
計 (分類不能分含む)	2, 597	

構成比は分母から分類不能分を除いて算出

【人口動態】(27.10国調)

人口密度	26. 9 人/km ²
人口伸率	△ 12. 6 %
0～14歳人口割合	7. 1 %
65歳以上人口割合	45. 7 %

【行政機構】



【行政区域面積】(30.10.1現在)

230. 30 km ²

【職員数】(30.4.1現在)

(人)

普 通 会 計 計	93
一 般 行 政 部 門	75
特 別 行 政 部 門	18
公 営 企 業 等 会 計 計	74
合 計	167

【一般行政職平均給料月額等】(30.4.1現在)

一般行政職平均給料月額(百 円)	3, 315
平均年齢(歳)	45. 5
平均経験年数(年)	25. 1

【主な歳入歳出】

(百万円、%)

区 分	31年度 当 初	構成比	29年度 決 算	構成比
歳 入 計	5,020	100.0	6,211	100.0
地 方 税	587	11.7	738	11.9
地 方 交 付 税	2,850	56.8	3,269	52.6
国・県 支 出 金	612	12.2	632	10.2
地方債(臨財債除く)	191	3.8	551	8.9
臨時財政対策債	110	2.2	137	2.2
繰 入 金	313	6.2	349	5.6
そ の 他	357	7.1	535	8.6
歳 出 計	5,020	100.0	6,127	100.0
義 務 的 経 費 計	2,003	39.9	2,066	33.7
人 件 費	840	16.7	859	14.0
扶 助 費	290	5.8	329	5.4
公 債 費	873	17.4	878	14.3
投 資 的 経 費 計	247	4.9	675	11.0
普 通 建 設 事 業 費	247	4.9	675	11.0
そ の 他 経 費 計	2,770	55.2	3,386	55.3
物 件 費	974	19.4	937	15.3
補 助 費 等	798	15.9	969	15.8
繰 出 金	635	12.7	620	10.1
そ の 他	363	7.2	860	14.1

【財政指数】

(29年度決算)(百万円、%)

標準財政規模	3,803
財政力指数	0.171
経常収支比率	96.4
基金現在高	3,468
財政調整基金	1,419
減債基金	571
対標準財政規模 [※]	52.3%
その他特定目的基金	1,478
地方債現在高(臨財債含む)	7,897
地方債現在高(臨財債除く)	5,123

※対標準 財政規模 = $\frac{\text{財政調整基金} + \text{減債基金}}{\text{標準財政規模}} \times 100$

【健全化判断比率】

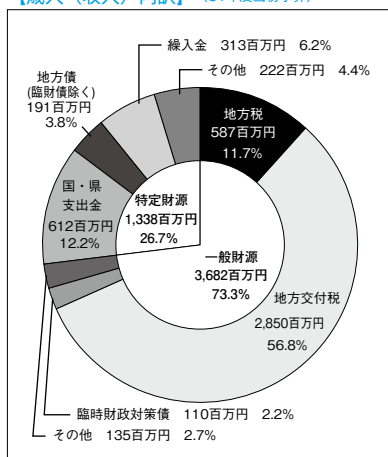
(29年度決算)(%)

実質赤字比率	- (15.00)
連結実質赤字比率	- (20.00)
実質公債費比率	10.6 (25.0)
将来負担比率	81.0 (350.0)

() 内は早期健全化基準

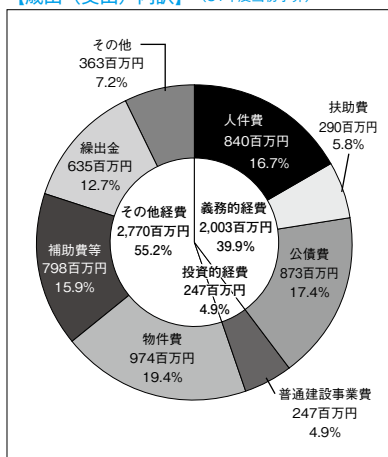
【歳入(収入)内訳】

(31年度当初予算)



【歳出(支出)内訳】

(31年度当初予算)



【財政比較分析表】 (29年度普通会計決算)

項 目	外ヶ浜町	類似団体	県内平均
財政力(財政力指数)	0.17	0.27	0.33
財政構造の弾力性(経常収支比率)	96.4%	86.3%	92.0%
公債費負担の状況(実質公債費比率)	10.6%	8.5%	11.6%
将来負担の状況(将来負担比率)	81.0%	—	73.5%
給与水準(ラスパイレス指数)	96.5	96.0	96.4
定員管理の状況(人口千人当たり職員数)	14.93人	15.56人	6.95人
人件費・物件費等の状況(人口1人当たり人件費・物件費等決算額)	318,361円	280,204円	126,833円

【税収の状況】 (29年度決算)

(百万円、%)

区 分	税収計	市 町 村 民 税			固 定 資 産 税				その他計
		個 人	法 人	計	土 地	家 屋	償却資産	計	
収入済額	738	219	32	251	22	113	279	414	73
(構成比)	(100.0)	(29.7)	(4.3)	(34.0)	(3.0)	(15.3)	(37.8)	(56.1)	(9.9)
徴収率	98.6	97.2	100.0	97.5	99.1	99.1	99.1	99.1	99.9

【公営企業会計の状況】 (29年度決算)

(百万円、%)

会計名(法 適)	総収益	総費用	純 損 益	他会計繰入金	資金不足比率
外ヶ浜町簡易水道事業会計	248	248	65	59	—
病院事業会計	1,110	1,089	21	346	—
会計名(法非適)	歳 入	歳 出	形式収支	他会計繰入金	資金不足比率
外ヶ浜町下水道特別会計	278	277	1	138	—

【公共施設等整備状況】 (29年度公共施設状況調査等) (%、㎡)

道 路 改 良 率	74.7
道 路 舗 装 率	71.4
公園(人口1人当たり面積)	42.0
上 水 道 等 普 及 率	100.0
汚 水 処 理 施 設 整 備 率	50.0

		(カ所)			
児童福祉・教育	保育所	0	文化	体育館	3
	幼稚園	0		プ ー ル	0
	こども園	1		陸上競技場	1
	小学校	3		野 球 場	2
	中学校	3		病 院	1
文化	市民会館等	0	医療	病 床 数	44
	公民館	4		診 療 所	8
	図書館	0			

※文化施設は市町村立分のみ

【平成31年度主要施策】

(百万円)

項 目	事 業 概 要	当初予算
三厩本町地区融雪溝整備事業	冬期間の交通確保、住環境の向上を図るため三厩本町地区に融雪溝を設置する。	53
大平山元遺跡整備事業	世界文化遺産登録をめざす北海道・北東北の縄文遺跡群の構成資産である史跡大平山元遺跡を適切に保存するための整備を行う。	53
乳幼児・児童医療給付費	高校生までの医療費の無料化を実施する。	11
龍飛・義経マラソン大会補助金	義経渡海伝説及び太宰治「小説 津軽」のゆかりの地でマラソン大会を実施する。	3
港まつり補助金	魚介類や特産品の宣伝販売を行うイベントを実施する。	2

【平成31年度ユニークソフト事業】

(千円)

項 目	事 業 概 要	当初予算
龍飛養殖施設修繕事業補助金	水産物のブランド化をめざし、龍飛崎で養殖している「龍飛岬マツカワ」「龍飛岬金メバル」の養殖施設の修繕を行う。	3,136
高校生通学費補助金	高校生の通学定期代を助成する。	2,880
Umami! Aomori Food Fair 2019	特産品の販路開拓による農林水産業の振興をめざし、海外で特産品PRや商談会等を行う。	1,610
出産祝品・祝金	出産時に、授乳服等を支給する。	700
骨髄移植ドナー等支援事業	骨髄等提供者及び骨髄等提供者勤務事業所へ奨励金を支給する。	210

【祭・行事】

蟹としろうお祭り（4月～5月）、Oh!だいは「うにの日」（7月）、外ヶ浜町港まつり（7月）、龍飛・義経マラソン（8月）、みんなや秋の物産フェア「津軽海峡本マグロ解体ショー」（11月）

【主な施設】

風のまち交流プラザ「トップマスト」、おだいはオートビレッジ、湯の沢温泉「ちゃぼらっと」、三厩健康増進センター「よしつねの湯」、青函トンネル記念館、龍飛岬観光案内所「龍飛館」
--

【名所・旧跡・著名人】

名 所	龍飛崎、太宰治文学碑、松前街道、龍馬山義経寺、鍛冶屋の一本松、階段国道、平館灯台
旧 跡	史跡大平山元遺跡、平館台場跡
著 名 人	

【名産・特産品】

農 林 水 産 物	龍飛岬マツカワ（通年）、龍飛岬金メバル（通年）、焼干しイワシ（通年）、トゲクリガニ（春）、しろうお（春）、ホタテ（春～夏）、津軽海峡本マグロ（秋～冬）
伝 統 工 芸 品	
そ の 他	昆布加工品、純米吟醸酒「蟹田」、特別純米酒「龍飛」



	所在地 〒038-2792 鯨ヶ沢町大字本町209番地2 電話 (0173) 72-2111 F a x (0173) 72-2374		木 けやき	花 はまなす	鳥 うぐいす
	首 長 ひらた まもる 平田 衛 (59歳) 第1期 任期 令和3. 12. 26		姉妹都市提携 サンセバスチオン市・ブラジル・昭59. 10. 26		
副町長	加藤 隆之	議 長	渋谷 悦男		
議 員	現議員数 (1) 10	条例定数 [] 12	任 期 令和 2. 3. 30		
地域指定			<input checked="" type="checkbox"/> 漁 <input checked="" type="checkbox"/> 辺 <input checked="" type="checkbox"/> 集 <input checked="" type="checkbox"/> 農 <input checked="" type="checkbox"/> 都 <input checked="" type="checkbox"/> 特		

(平成31年4月1日現在)

【人 口】

(人、世帯)

区 分	人 口	世帯数
17. 10. 1 (国調)	12, 662	4, 228
22. 10. 1 (国調)	11, 449	4, 095
27. 10. 1 (国調)	10, 126	3, 851
31. 4. 1 (住基)	9, 920	4, 616

【産業構造】 (27.10国調)

(人、%)

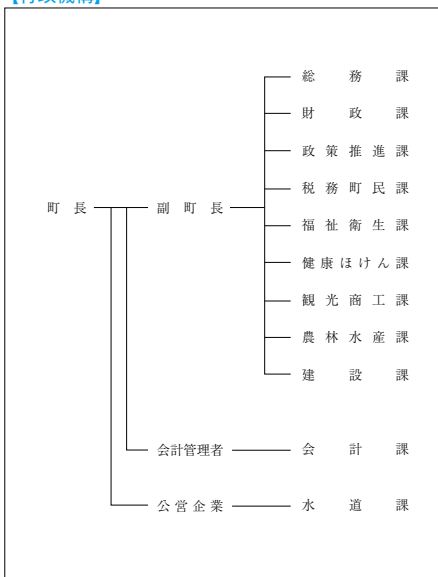
区 分	就業人口	構 成 比
第1次産業	1, 050	22. 5
第2次産業	839	18. 0
第3次産業	2, 777	59. 5
計 (分類不能分含む)	4, 672	

構成比は分母から分類不能分を除いて算出

【人口動態】 (27.10国調)

人口密度	29. 5人/km ²
人口伸率	△ 11. 6 %
0～14歳人口割合	8. 4 %
65歳以上人口割合	39. 8 %

【行政機構】



【行政区域名積】 (30.10.1現在)

343. 08 km ²

【職員数】 (30.4.1現在)

(人)

普 通 会 計 計	122
一 般 行 政 部 門	106
特 別 行 政 部 門	16
公 営 企 業 等 会 計 計	18
合 計	140

【一般行政職平均給料月額等】 (30.4.1現在)

一般行政職平均給料月額 (百 円)	3, 289
平均年齢 (歳)	46. 2
平均経験年数 (年)	25. 2

【主な歳入歳出】

(百万円、%)

区 分	31年度 当 初	構成比	29年度 決 算	構成比
歳 入 計	7,003	100.0	6,810	100.0
地 方 税	760	10.9	796	11.7
地 方 交 付 税	3,244	46.3	3,466	50.9
国・県支出金	1,205	17.2	1,061	15.6
地方債(臨財債除く)	530	7.5	357	5.2
臨時財政対策債	132	1.9	167	2.5
繰 入 金	428	6.1	288	4.2
そ の 他	704	10.1	675	9.9
歳 出 計	7,003	100.0	6,720	100.0
義 務 的 経 費 計	2,806	40.1	2,944	43.8
人 件 費	1,058	15.1	1,112	16.5
扶 助 費	901	12.9	905	13.5
公 債 費	847	12.1	927	13.8
投 資 的 経 費 計	672	9.6	366	5.5
普通建設事業費	672	9.6	365	5.4
そ の 他 経 費 計	3,525	50.3	3,410	50.7
物 件 費	856	12.2	794	11.8
補 助 費 等	1,453	20.7	1,339	19.9
繰 出 金	831	11.9	824	12.3
そ の 他	385	5.5	453	6.7

【財政指数】

(29年度決算)(百万円、%)

標準財政規模	4,218
財政力指数	0.205
経常収支比率	95.2
基金現在高	566
財政調整基金	369
減債基金	22
対標準財政規模 [※]	9.3%
その他特定目的基金	175
地方債現在高(臨財債含む)	9,929
地方債現在高(臨財債除く)	7,305

※対標準 = $\frac{\text{財政調整基金} + \text{減債基金}}{\text{標準財政規模}} \times 100$
財政規模

【健全化判断比率】

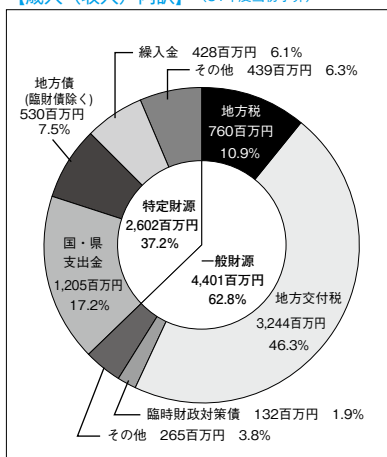
(29年度決算)(%)

実質赤字比率	- (15.00)
連結実質赤字比率	- (20.00)
実質公債費比率	14.7 (25.0)
将来負担比率	188.1 (350.0)

() 内は早期健全化基準

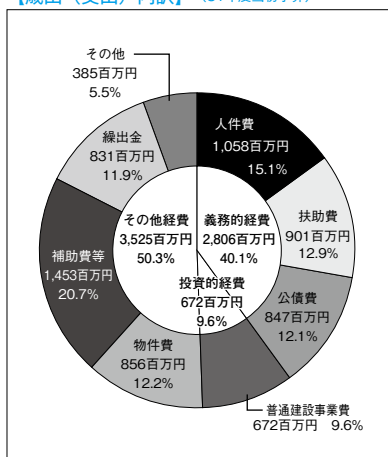
【歳入(収入)内訳】

(31年度当初予算)



【歳出(支出)内訳】

(31年度当初予算)



【財政比較分析表】 (29年度普通会計決算)

項 目	鯉ヶ沢町	類似団体	県内平均
財政力 (財政力指数)	0.21	0.28	0.33
財政構造の弾力性 (経常収支比率)	95.2%	88.9%	92.0%
公債費負担の状況 (実質公債費比率)	14.7%	9.9%	11.6%
将来負担の状況 (将来負担比率)	188.1%	46.8%	73.5%
給与水準 (ラスパイレス指数)	94.0	95.8	96.4
定員管理の状況 (人口千人当たり職員数)	12.13人	11.10人	6.95人
人件費・物件費等の状況 (人口1人当たり人件費・物件費等決算額)	186,744円	202,166円	126,833円

【税収の状況】 (29年度決算)

(百万円、%)

区 分	税収計	市 町 村 民 税			固 定 資 産 税				その他計
		個 人	法 人	計	土 地	家 屋	償却資産	計	
収入済額	796	258	35	293	100	185	79	364	139
(構成比)	(100.0)	(32.4)	(4.4)	(36.8)	(12.6)	(23.2)	(9.9)	(45.7)	(17.5)
徴収率	91.1	92.1	99.5	92.9	84.6	84.6	100.0	87.5	97.3

【公営企業会計の状況】 (29年度決算)

(百万円、%)

会計名 (法 適)	総収益	総費用	純 損 益	他会計繰入金	資金不足比率
水道事業会計	308	270	38	80	—
会計名 (法非適)	歳 入	歳 出	形式収支	他会計繰入金	資金不足比率
鯉ヶ沢町公共下水道事業特別会計	352	350	2	150	—
鯉ヶ沢町農業集落排水事業特別会計	135	134	1	89	—

【公共施設等整備状況】 (29年度公共施設状況調査等) (%、㎡)

(カ所)

道 路 改 良 率	82.8
道 路 舗 装 率	86.5
公 園 (人口1人当たり面積)	29.9
上 水 道 等 普 及 率	85.0
汚 水 処 理 施 設 整 備 率	51.5

児童福祉・教育	保育所	1	文化	体育館	1
	幼稚園	0		プール	1
	こども園	4		陸上競技場	0
	小学校	2		野球場	1
	中学校	1	医療	病院	0
市民会館等	0	病床数		0	
公民館	5	診療所		8	
文化	図書館	0	※文化施設は市町村立分のみ		

【平成31年度主要施策】

(百万円)

項 目	事 業 概 要	当初予算
庁舎整備事業	2021年の供用開始に向け、新庁舎を整備する	232
地域公共交通対策事業	コミュニティバス「あじバス」、安心お出かけバスの運行のほか、「市街地巡回線」の実証運行を実施する	159
町制施行130周年記念事業	1889年（明治22年）の鯉ヶ沢町町制施行から130周年の節目の年である2019年に、これを記念する式典を行う	1
創業支援、空き店舗対策事業	店内で事業を興す個人又は法人や空き店舗に出店する事業者に対し、創業に要する経費や賃借料を支援する	5
インバウンド推進事業	観光パンフレット、プロモーションビデオの制作、キャッシュレス決済等の普及など、外国人の集客につながるコンテンツを充実させる	7

【平成31年度ユニークソフト事業】

(千円)

項 目	事 業 概 要	当初予算
鯉ヶ沢高校ECみらい塾	鯉ヶ沢高校生徒を対象に、地域産品の魅力を発掘し全国にPR及び販売する仕組みを学ぶ講座と、EC体験プログラムを実施する	660
幼児体力づくり教室	認定こども園、保育所の園児を対象に、発育・発達に即した運動遊びを通じて運動技能を身に付ける体力づくり教室を行う	1,259
健康のまちづくり推進事業	中学生を対象に生活習慣病健診を行う親子プロジェクトや糖尿病予防の健康講演会の開催、健康づくりリーダーの育成等を行う	3,313
あじがさわブランドPR・開発事業	海・山・川の幸を使った食のイベントを季節ごとに開催するほか、販路拡大を目的とした基盤整備、生産加工等の調査を行う	6,632
あじがさわまちづくり応援補助金	活力ある地域づくりを推進するため、町民が主体的に取組む防災・健康・子育て支援・文化・スポーツ等の活動を支援する	5,000

【祭・行事】

第1回食のイベント「ヒラメフェス」（6月中旬）、第2回食のイベント「肉のフェスティバル」（7月13、14日）、鯉ヶ沢トライアスロン大会（7月28日）、LIGHT UP NIPPON2019 in 鯉ヶ沢（8月11日）、鯉ヶ沢イカのカーテンまつり（9月上旬）、大浦光信公慰霊祭（10月8日）、あかいし溪流まつり（10月下旬）、第3回食のイベント「スイーツフェス」（11月2、3日）、鯉ヶ沢町町民文化祭（11月上旬及び中旬）

【主な施設】

鯉ヶ沢キャンピングパーク、大高山総合公園、日本海拠点館あじがさわ、青森スプリング・ゴルフクラブ、青森スプリング・スキーリゾート、白神大然河川公園、はまなす公園

【名所・旧跡・著名人】

名 所	世界自然遺産白神山、白神の森 遊山道、赤石溪流、くろくまの滝、北限の天然杉、海の駅「わんど」、鯉ヶ沢相摸館、光信公の館
旧 跡	津軽藩町奉行所跡、津軽氏城跡（種里城跡）
著 名 人	舞の海秀平（元大相撲力士、タレント）、誉富士（大相撲力士）、渡邊真理子（書道家）、わさお（特別住民）

【名産・特産品】

農 林 水 産 物	幻の魚イトウ、赤石川の金のアユ（7月1日解禁）、生干しいか、スイカ・メロン（7～8月）、長いも、アスパラガス
伝 統 工 芸 品	
そ の 他	ヒラメのヅケ井、鯨餅、地酒「安東水軍」「白神のしずく」、白神山の水



	所在地 〒038-2324 深浦町大字深浦字苗代沢84-2 電話 (0173) 74-2111 F a x (0173) 74-4415		木 樨 (ぶな)	花 福寿草	鳥 カモメ
	首 長 よした みつる 吉田 満 (65歳) 第3期 任期 令和2. 12. 20		姉妹都市提携 ラヌア郡・フィンランド・H 2. 6. 26 岩内町・北海道・H 12. 7. 20		
副町長	菊池 雄司	議 長	小野 文之		
議 員	現議員数 (0) 12	条例定数 [] 12	任 期 令和 5. 4. 25		
地域指定 (過) (辺) (集) (農)					

(平成31年4月26日現在)

【人 口】

(人、世帯)

区 分	人 口	世帯数
17. 10. 1 (国調)	10, 910	3, 725
22. 10. 1 (国調)	9, 691	3, 532
27. 10. 1 (国調)	8, 429	3, 304
31. 4. 1 (住基)	8, 127	3, 726

【産業構造】 (27.10国調)

(人、%)

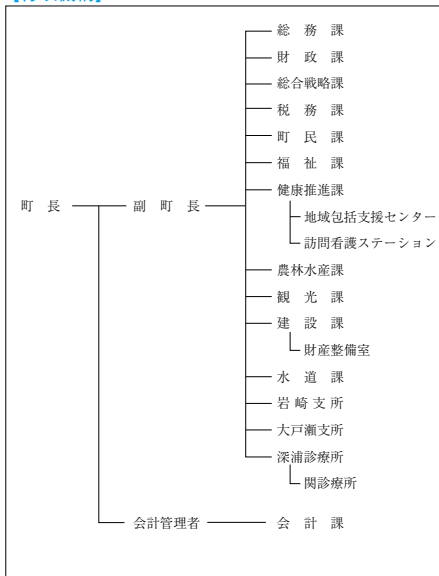
区 分	就業人口	構 成 比
第1次産業	920	25. 1
第2次産業	743	20. 3
第3次産業	2, 005	54. 7
計 (分類不能分含む)	3, 670	

構成比は分母から分類不能分を除いて算出

【人口動態】 (27.10国調)

人口密度	17. 2 人/km ²
人口伸率	△ 13. 0 %
0～14歳人口割合	7. 9 %
65歳以上人口割合	44. 8 %

【行政機構】



【行政区域名積】 (30.10.1現在)

488. 90 km ²

【職員数】 (30.4.1現在)

(人)

普 通 会 計 計	106
一 般 行 政 部 門	93
特 別 行 政 部 門	13
公 営 企 業 等 会 計 計	37
合 計	143

【一般行政職平均給料月額等】 (30.4.1現在)

一般行政職平均給料月額 (百 円)	3, 062
平均年齢 (歳)	42. 0
平均経験年数 (年)	20. 8

【主な歳入歳出】

(百万円、%)

区 分	31年度 当 初	構成比	29年度 決 算	構成比
歳 入 計	6,775	100.0	7,582	100.0
地 方 税	669	9.9	688	9.1
地 方 交 付 税	3,650	53.9	3,981	52.5
国・県支出金	1,007	14.9	1,104	14.6
地方債(臨財債除く)	574	8.4	823	10.8
臨時財政対策債	120	1.8	174	2.3
繰 入 金	367	5.4	327	4.3
そ の 他	388	5.7	485	6.4
歳 出 計	6,775	100.0	7,467	100.0
義 務 的 経 費 計	2,743	40.5	2,921	39.1
人 件 費	995	14.7	1,011	13.5
扶 助 費	724	10.7	744	10.0
公 債 費	1,024	15.1	1,166	15.6
投 資 的 経 費 計	708	10.4	1,176	15.8
普 通 建 設 事 業 費	705	10.4	1,173	15.7
そ の 他 経 費 計	3,324	49.1	3,370	45.1
物 件 費	1,122	16.6	1,056	14.1
補 助 費 等	1,176	17.4	1,105	14.8
繰 出 金	841	12.4	817	10.9
そ の 他	185	2.7	392	5.3

【財政指数】

(29年度決算)(百万円、%)

標準財政規模	4,609
財政力指数	0.166
経常収支比率	95.6
基金現在高	3,558
財政調整基金	2,163
減債基金	391
対標準財政規模 [※]	55.4%
その他特定目的基金	1,004
地方債現在高(臨財債含む)	9,143
地方債現在高(臨財債除く)	5,958

※対標準 = $\frac{\text{財政調整基金} + \text{減債基金}}{\text{標準財政規模}} \times 100$
財政規模

【健全化判断比率】

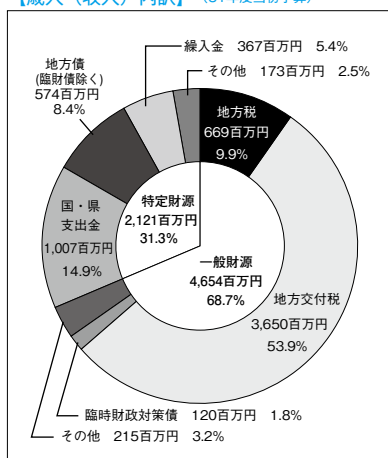
(29年度決算)(%)

実質赤字比率	- (15.00)
連結実質赤字比率	- (20.00)
実質公債費比率	12.8 (25.0)
将来負担比率	54.1 (350.0)

() 内は早期健全化基準

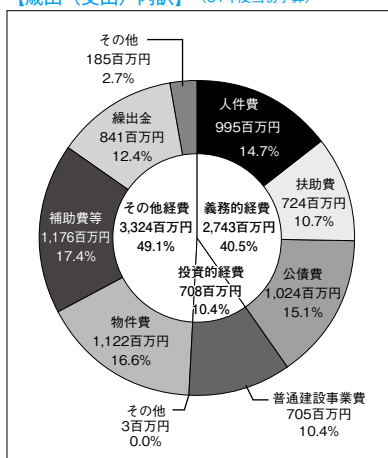
【歳入(収入)内訳】

(31年度当初予算)



【歳出(支出)内訳】

(31年度当初予算)



【財政比較分析表】 (29年度普通会計決算)

項 目	深浦町	類似団体	県内平均
財政力（財政力指数）	0.16	0.27	0.33
財政構造の弾力性（経常収支比率）	95.6%	86.3%	92.0%
公債費負担の状況（実質公債費比率）	12.8%	8.5%	11.6%
将来負担の状況（将来負担比率）	54.1%	—	73.5%
給与水準（ラスパイレス指数）	93.7	96.0	96.4
定員管理の状況（人口千人当たり職員数）	13.23人	15.56人	6.95人
人件費・物件費等の状況（人口1人当たり人件費・物件費等決算額）	255,504円	280,204円	126,833円

【税収の状況】 (29年度決算)

(百万円、%)

区 分	税収計	市 町 村 民 税			固 定 資 産 税				その他計
		個 人	法 人	計	土 地	家 屋	償却資産	計	
収入済額	688	176	23	199	52	135	170	357	132
(構成比)	(100.0)	(25.6)	(3.3)	(28.9)	(7.6)	(19.6)	(24.7)	(51.9)	(19.2)
徴収率	95.4	99.0	98.3	98.9	92.2	92.2	92.2	92.2	99.7

【公営企業会計の状況】 (29年度決算)

(百万円、%)

会計名（法 適）	総収益	総費用	純 損 益	他会計繰入金	資金不足比率
水道事業会計	463	451	12	190	—
会計名（法非適）	歳 入	歳 出	形式収支	他会計繰入金	資金不足比率
下水道事業特別会計	368	366	3	93	—

【公共施設等整備状況】 (29年度公共施設状況調査等) (%、㎡)

(カ所)

道 路 改 良 率	72.4
道 路 舗 装 率	82.0
公園（人口1人当たり面積）	25.9
上 水 道 等 普 及 率	100.0
汚 水 処 理 施 設 整 備 率	50.0

児童福祉・教育	保育所	6	文化	体育館	5
	幼稚園	0		プール	1
	こども園	2		陸上競技場	0
	小学校	3		野球場	1
	中学校	3	病院	0	
文化	市民会館等	0	医療	病床数	0
	公民館	3		診療所	7
	図書館	0		※文化施設は市町村立分のみ	

【平成31年度主要施策】

(百万円)

項 目	事 業 概 要	当初予算
定住促進住宅整備事業	町民及び移住者向けの住環境整備と定住促進のため住宅を建設する	81
町道十二湖公園線道路改良事業	幅員が狭く車両のすれ違いが困難となっている道路を拡幅改良し、十二湖を訪れる観光客の交通安全を確保する	81
北金ヶ沢地区防災広場整備事業	救助活動などの活動拠点として防災広場を整備する	55
西海岸広域農産物整備事業	農産物の効率的な流通経路の確保や一次産業の振興、農業生産性の向上や流通の確保、幹線道路へのアクセス道路として整備を行う	50
子ども医療費助成事業	0歳～18歳（高校卒業）までの子どもの医療費を助成する	17

【平成31年度ユニークソフト事業】

(千円)

項 目	事 業 概 要	当初予算
白神岳避難小屋改修事業	ふるさと納税寄付金を活用し、世界自然遺産「白神山地」への訪問者の安全を守るため老朽化した白神岳避難小屋を改修する	18,000
住環境リフォーム推進事業	住宅投資による町内経済の活性化や居住環境の質の向上、下水道加入促進のためリフォーム費用を助成する	10,000
若者交流・結婚推進事業費	民間が実施する若者交流イベントや結婚推進につながる取組に対し補助する	600
有害鳥獣駆除対策事業	ニホンザルの捕獲圧を高めるため、1頭あたり22,000円の捕獲報償金を交付する	2,200
楽天イーグルス協賛ゲーム開催事業	プロ野球楽天イーグルスのホーム公式戦を深浦一色にし、東北地方（仙台圏域）の皆さんに、「白神＝深浦」をPRする	3,500

【祭・行事】

<p>白神十二湖山開き(4月)、楽天イーグルス協賛ゲーム(5月)、十二湖33湖めぐり(5月、10月)、夕陽海岸ふかうら海開き(7月)、「秋田へ行こう×津軽へ行こう」～八峰・深浦国境(くにごかい)400年まつり～(7月)、あおり深浦牛BBQまつり(9月)、津軽ふかうらチャンチャンまつりと深浦牛まつり(10月)、日本一の大イチョウライトアップ「ビッグイエロー」(11月)、千疊敷「氷のカーテン」(1月)、グルメinふかうら(2月)</p>
--

【主な施設】

<p>ウエスバ椿山、アオーネ白神十二湖、白神十二湖エコ・ミュージアム、十二湖ビジターセンター、道の駅「かそせいか焼き村」、風待ち館、太宰の宿「ふかうら文学館」、深浦町歴史民俗資料館、深浦町美術館、深浦町農林水産物加工場、海の駅ふかうら「深浦まるごと市場」</p>


【名所・旧跡・著名人】

名 所	世界自然遺産「白神山地」、日本遺産「北前船寄港地集落(湊の一本杭等)」、青池、北金ヶ沢の大イチョウ(国天然記念物)、円覚寺(国重・業師堂内厨子等)、千疊敷海岸
旧 跡	関の古碑群、宝泉寺の千鳥塚、大間越関所跡
著 名 人	安美錦関(大相撲)

【名産・特産品】

農 林 水 産 物	日本海深浦サーモン、深浦マグロ、イカ、タイ、久六島のアワビ・サザエ、つるつるわかめ、深浦牛、夏秋トマト
伝 統 工 芸 品	
そ の 他	深浦マグロステーキ丼、マグカツドック、ふかうら雪人参ソフト、青池ソフト、深浦マグロソフト



	所在地 〒036-1492 西目屋村大字田代字稲元144 電 話 (0172) 85-2111 F a x (0172) 85-3040		木	ブナ	花	ヤマツツジ	鳥	ハト
	首 長 せき かずのり 関 和典 (52歳) 第4期 任期 令和4. 2. 25		姉妹都市提携 葉赫滿族郷（中国・S 60. 4. 29）					
副村長	—		議 長	桑田 豊昭				
議 員	現議員数 (1) 6	条例定数 [] 6	任 期 令和 5. 4. 30		沿革 明治22年5月市町村制施行による9ヶ村が合併し、 西目屋村となる。			
地域指定 (過) (辺) (集) (農) (特)								

(平成31年4月30日現在)

【人 口】

(人、世帯)

区 分	人 口	世帯数
17. 10. 1 (国調)	1, 597	468
22. 10. 1 (国調)	1, 594	570
27. 10. 1 (国調)	1, 415	488
31. 4. 1 (住基)	1, 367	545

【産業構造】 (27.10国調)

(人、%)

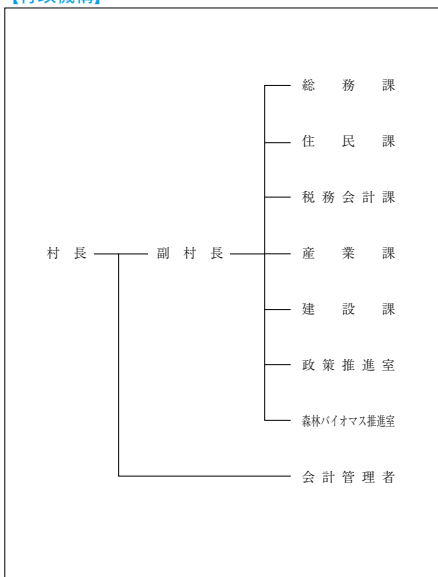
区 分	就業人口	構 成 比
第1次産業	222	27. 7
第2次産業	222	27. 7
第3次産業	357	44. 6
計 (分類不能分含む)	806	

構成比は分母から分類不能分を除いて算出

【人口動態】 (27.10国調)

人口密度	5. 8 人/km ²
人口伸率	△ 11. 2 %
0～14歳人口割合	9. 1 %
65歳以上人口割合	37. 9 %

【行政機構】



【行政区域面積】 (30.10.1現在)

246. 02 km ²

【職員数】 (30.4.1現在)

(人)

普 通 会 計 計	42
一 般 行 政 部 門	35
特 別 行 政 部 門	7
公 営 企 業 等 会 計 計	4
合 計	46

【一般行政職平均給料月額等】 (30.4.1現在)

一般行政職平均給料月額 (百 円)	2, 970
〃 平均年齢 (歳)	44. 0
〃 平均経験年数 (年)	21. 4

【主な歳入歳出】

(百万円、%)

区 分	31年度 当 初	構成比	29年度 決 算	構成比
歳 入 計	1,823	100.0	2,466	100.0
地 方 税	150	8.3	147	6.0
地 方 交 付 税	932	51.1	1,119	45.4
国・県支出金	234	12.8	233	9.4
地方債(臨財債除く)	80	4.4	327	13.3
臨時財政対策債	39	2.1	41	1.7
繰 入 金	245	13.5	425	17.2
そ の 他	143	7.8	174	7.0
歳 出 計	1,823	100.0	2,377	100.0
義 務 的 経 費 計	738	40.5	716	30.1
人 件 費	393	21.6	355	14.9
扶 助 費	171	9.4	165	6.9
公 債 費	174	9.5	196	8.3
投 資 的 経 費 計	206	11.3	632	26.6
普通建設事業費	205	11.2	632	26.6
そ の 他 経 費 計	879	48.2	1,029	43.3
物 件 費	405	22.2	385	16.2
補 助 費 等	198	10.9	237	10.0
繰 出 金	225	12.3	247	10.4
そ の 他	51	2.8	160	6.7

【財政指数】

(29年度決算)(百万円、%)

標準財政規模	1,207
財政力指数	0.114
経常収支比率	93.8
基金現在高	1,757
財政調整基金	1,453
減債基金	266
対標準財政規模 [※]	142.4%
その他特定目的基金	38
地方債現在高(臨財債含む)	2,040
地方債現在高(臨財債除く)	1,142

※対標準 = $\frac{\text{財政調整基金} + \text{減債基金}}{\text{標準財政規模}} \times 100$
財政規模

【健全化判断比率】

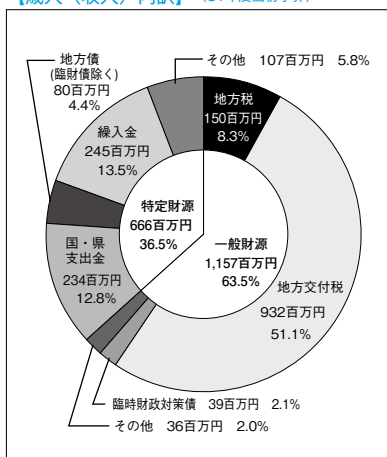
(29年度決算)(%)

実質赤字比率	- (15.00)
連結実質赤字比率	- (20.00)
実質公債費比率	12.0 (25.0)
将来負担比率	- (350.0)

() 内は早期健全化基準

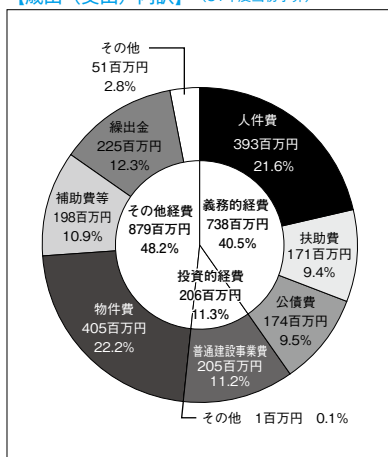
【歳入(収入)内訳】

(31年度当初予算)



【歳出(支出)内訳】

(31年度当初予算)



【財政比較分析表】 (29年度普通会計決算)

項 目	西木屋村	類似団体	県内平均
財政力（財政力指数）	0.12	0.18	0.33
財政構造の弾力性（経常収支比率）	93.8%	83.3%	92.0%
公債費負担の状況（実質公債費比率）	12.0%	7.1%	11.6%
将来負担の状況（将来負担比率）	—	—	73.5%
給与水準（ラスパイレース指数）	92.4	95.4	96.4
定員管理の状況（人口千人当たり職員数）	29.50人	21.65人	6.95人
人件費・物件費等の状況（人口1人当たり人件費・物件費等決算額）	558,632円	413,257円	126,833円

【税収の状況】 (29年度決算)

(百万円、%)

区 分	税収計	市 町 村 民 税			固 定 資 産 税				その他計
		個 人	法 人	計	土 地	家 屋	償却資産	計	
収入済額	147	31	7	38	8	21	57	86	23
(構成比)	(100.0)	(21.1)	(4.8)	(25.9)	(5.4)	(14.3)	(38.8)	(58.5)	(15.6)
徴収率	97.4	96.7	100.0	97.3	86.9	92.9	100.0	96.9	99.7

【公営企業会計の状況】 (29年度決算)

(百万円、%)

会計名（法非適）	歳 入	歳 出	形式収支	他会計繰入金	資金不足比率
簡易水道事業特別会計	136	134	2	85	—
農業集落排水事業特別会計	77	75	2	48	—

【公共施設等整備状況】 (29年度公共施設状況調査等) (%、㎡)

(カ所)

道 路 改 良 率	68.7
道 路 舗 装 率	73.7
公園（人口1人当たり面積）	0.0
上 水 道 等 普 及 率	100.0
汚 水 処 理 施 設 整 備 率	100.0

児童福祉・教育	保育所	1	文化	体育館	0
	幼稚園	0		プール	0
	こども園	0		陸上競技場	0
	小学校	1	野球場	0	
	中学校	0	病院	0	
文化	市民会館等	0	医療	病床数	0
	公民館	2		診療所	1
	図書館	0			

※文化施設は市町村立分のみ

【平成31年度主要施策】

(百万円)

項 目	事 業 概 要	当初予算
水陸両用バス運行委託料	ダム湖「津軽白神湖」で水陸両用バスを運行し、ダムツーリズムの推進を図る。	40
除雪車購入事業	老朽化した除雪車を更新する。	27
地域公共交通運行業務委託料	公共交通バスの路線廃止に伴う、代替交通として予約型乗合タクシーを運行する。	11

【平成31年度ユニークソフト事業】

(千円)

項 目	事 業 概 要	当初予算
こども医療助成事業	高校3年生に相当するまでの年齢に医療費を全額助成し、子育てしやすい環境整備を図る。	3,996
広報番組運営支援委託料	村自主放送を活用し、住民へ放送する地域広報番組の制作を行う。	3,000
村制130周年事業運営業務委託料	村制施行130年を記念した事業を実施する。	2,870
長寿祝金	高齢者に対し長寿祝金を支給し、敬老思想の普及と福祉の増進を図る。	2,800

【祭・行事】

カヌージュパンカップ・白神カップ (6月22日、23日)、白神夏祭り (7月中旬)、暗門祭 (9月15日)、乳穂ヶ滝水祭 (2月16日)
--

【主な施設】

道の駅「津軽白神」、ブナの里白神館、アクアグリーンビレッジANMON、グリーンパークもりのいずみ、大白温泉、白神山地ビジターセンター
--

【名所・旧跡・著名人】

名 所	世界遺産白神山地 (世界遺産の径 ブナ林散策道)、暗門の滝、乳穂ヶ滝、岩谷観音、鷹ノ巣、見返り坂、津軽白神湖、津軽ダムパーク、白神が故郷橋パーク、津軽白神湖パーク、美山湖パーク、水陸両用バス「津軽白神号」
旧 跡	不識塔、広泰寺
著 名 人	

【名産・特産品】

農 林 水 産 物	白神山地りんご、雪室りんご「雪ん子りんご」、白神そば
伝 統 工 芸 品	目屋人形
そ の 他	りんごジュース、目屋豆腐、山菜、津軽ダムカレー、純米酒「三助」、白神焙煎炭焼珈琲

	所在地 〒038-3803 藤崎町大字西豊田一丁目1番地 電 話 (0172) 75-3111 F a x (0172) 75-2515			木 りんご「ふじ」花 藤	鳥 白鳥
	首 長 ひらた ひろゆき 平田 博幸 (61歳) 第2期 任期 令和元. 11. 19			沿革 昭29. 5. 3 合併 常盤村 富木館村 昭30. 2. 1 合併 藤崎町 十二里村 平17. 3. 28 合併 藤崎町 常盤村 平19. 9. 1 境界変更 青森市浪岡大字増館の一部 青森市浪岡大字郷山前の一部 青森市浪岡大字吉野田の一部	
副町長	五十嵐 晋	議 長	野呂 日出男		
議 員	現議員数 (1) 14	条例定数 [] 14	任 期 令和 元. 10. 8	地域指定 (農) (部)	

(平成31年4月1日現在)

【人 口】

(人、世帯)

区 分	人 口	世帯数
17. 10. 1 (国調)	16,495	4,830
22. 10. 1 (国調)	16,021	4,912
27. 10. 1 (国調)	15,179	4,942
31. 4. 1 (住基)	15,084	6,047

【産業構造】 (27.10国調)

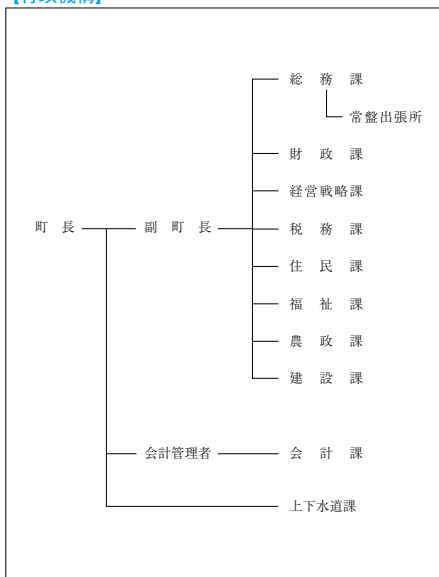
(人、%)

区 分	就業人口	構 成 比
第1次産業	1,924	24.1
第2次産業	1,565	19.6
第3次産業	4,501	56.3
計 (分類不能分含む)	8,054	

構成比は分母から分類不能分を除いて算出

【人口動態】 (27.10国調)

人口密度	407.1 人/km ²
人口伸率	△ 5.3 %
0～14歳人口割合	11.9 %
65歳以上人口割合	30.5 %

【行政機構】

【行政区域面積】 (30.10.1現在)

37.29 km ²

【職員数】 (30.4.1現在)

(人)

普 通 会 計 計	122
一 般 行 政 部 門	102
特 別 行 政 部 門	20
公 営 企 業 等 会 計 計	17
合 計	139

【一般行政職平均給料月額等】 (30.4.1現在)

一般行政職平均給料月額 (百 円)	3,018
〃 平均年齢 (歳)	41.7
〃 平均経験年数 (年)	19.6

【主な歳入歳出】

(百万円、%)

区 分	31年度 当 初	構成比	29年度 決 算	構成比
歳 入 計	7,180	100.0	9,213	100.0
地 方 税	1,112	15.5	1,151	12.5
地 方 交 付 税	2,996	41.7	3,412	37.0
国・県支出金	1,442	20.1	2,043	22.2
地方債(臨財債除く)	303	4.2	1,073	11.6
臨時財政対策債	156	2.2	202	2.2
繰 入 金	577	8.0	498	5.4
そ の 他	594	8.3	834	9.1
歳 出 計	7,180	100.0	8,974	100.0
義 務 的 経 費 計	3,677	51.2	3,760	41.9
人 件 費	1,033	14.4	1,035	11.6
扶 助 費	1,326	18.5	1,367	15.2
公 債 費	1,318	18.3	1,358	15.1
投 資 的 経 費 計	598	8.3	1,769	19.7
普通建設事業費	598	8.3	1,768	19.7
そ の 他 経 費 計	2,905	40.5	3,445	38.4
物 件 費	1,087	15.2	1,091	12.1
補 助 費 等	944	13.1	1,245	13.9
繰 出 金	681	9.5	681	7.6
そ の 他	193	2.7	428	4.8

【財政指数】

(29年度決算)(百万円、%)

標準財政規模	4,875
財政力指数	0.273
経常収支比率	85.7
基金現在高	3,129
財政調整基金	1,289
減債基金	312
対標準財政規模 [※]	32.8%
その他特定目的基金	1,528
地方債現在高(臨財債含む)	12,016
地方債現在高(臨財債除く)	8,618

※対標準 = $\frac{\text{財政調整基金} + \text{減債基金}}{\text{標準財政規模}} \times 100$
財政規模

【健全化判断比率】

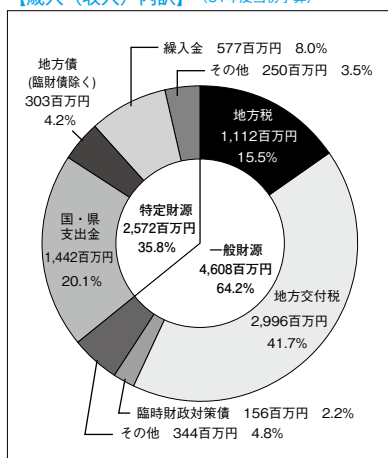
(29年度決算)(%)

実質赤字比率	- (15.00)
連結実質赤字比率	- (20.00)
実質公債費比率	12.5 (25.0)
将来負担比率	67.0 (350.0)

() 内は早期健全化基準

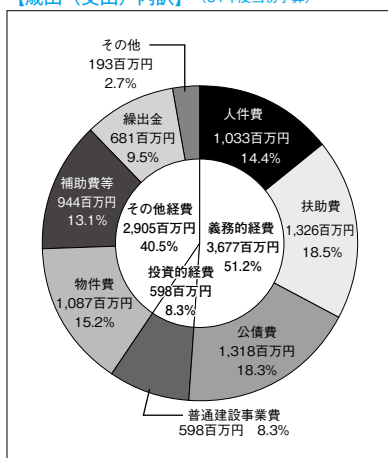
【歳入(収入)内訳】

(31年度当初予算)



【歳出(支出)内訳】

(31年度当初予算)



【財政比較分析表】 (29年度普通会計決算)

項 目	藤崎町	類似団体	県内平均
財政力(財政力指数)	0.27	0.36	0.33
財政構造の弾力性(経常収支比率)	85.7%	89.7%	92.0%
公債費負担の状況(実質公債費比率)	12.5%	8.9%	11.6%
将来負担の状況(将来負担比率)	67.0%	19.8%	73.5%
給与水準(ラスパイレス指数)	94.4	95.8	96.4
定員管理の状況(人口千人当たり職員数)	8.24人	10.62人	6.95人
人件費・物件費等の状況(人口1人当たり人件費・物件費等決算額)	141,844円	189,291円	126,833円

【税収の状況】 (29年度決算)

(百万円、%)

区 分	税収計	市 町 村 民 税			固 定 資 産 税				その他計
		個 人	法 人	計	土 地	家 屋	償却資産	計	
収入済額	1,151	466	56	522	144	272	55	471	158
(構成比)	(100.0)	(40.5)	(4.9)	(45.4)	(12.5)	(23.6)	(4.8)	(40.9)	(13.7)
徴収率	94.1	94.6	98.3	94.9	91.9	91.9	91.9	91.9	98.3

【公営企業会計の状況】 (29年度決算)

(百万円、%)

会計名(法 適)	総収益	総費用	純 損 益	他会計繰入金	資金不足比率
水道事業会計	354	336	17	4	—
下水道事業会計	248	243	5	139	—
農業集落排水事業会計	312	301	11	165	—

【公共施設等整備状況】 (29年度公共施設状況調査等) (%、㎡)

(カ所)

道 路 改 良 率	62.7
道 路 舗 装 率	61.2
公園(人口1人当たり面積)	5.3
上 水 道 等 普 及 率	99.7
汚 水 処 理 施 設 整 備 率	96.8

児童福祉・教育	保育所	4	文化	体育館	3
	幼稚園	1		プール	0
	こども園	2		陸上競技場	1
	小学校	3	野球場	2	
	中学校	2	病院	1	
文化	市民会館等	1	医療	病床数	149
	公民館	6		診療所	14
	図書館	1			

※文化施設は市町村立分のみ

【平成31年度主要施策】

(百万円)

項 目	事 業 概 要	当初予算
学童保育運営事業	小学校6年生までを対象とした学童保育を実施	37
I C T 機器整備事業	小学校等に I C T 機器を整備し、教育環境の整備を図る	38

【平成31年度ユニークソフト事業】

(千円)

項 目	事 業 概 要	当初予算
若者移住すまいづくり事業	町内に転入し、新築住宅を取得する若い夫婦に補助金を交付し、人口増を図る	17,000
子育て世帯定住促進事業	町内に転入し、民間賃貸住宅に居住する子育て世帯に家賃等を補助し、人口増を図る	1,824
中学生海外派遣事業	夏休みを利用して中学生の海外派遣を実施し、国際感覚を身に付けた人材育成を図る	4,613
母子保健システム導入事業	母子保健システムを導入し、妊娠初期からの切れ目のない子育て支援を実施する	4,698

【祭・行事】

ふじワングランプリ (6月30日)、ながしこ合同運行 (8月11日)、津軽火花大会 (8月20日)、ふじさき秋まつり (11月16日・17日)、常盤八幡宮年縄奉納行事 (1月1日)
--

【主な施設】

ふれあいずーむ館、唐糸御前史跡公園、常盤ふるさと資料館あすか、コミュニティプラザ「ぼっぼら」、ふじさき食彩テラス、藤崎町文化センター、常盤生涯学習文化会館

【名所・旧跡・著名人】

名 所	白鳥飛来地、八幡宮、福田宮堰神社、徳下いちいの木
旧 跡	藤崎城址、唐糸塚、五輪盛
著 名 人	唐牛宏 (天文学者)、高木志朗 (版画家)、円平仁 (版画家)

【名産・特産品】

農 林 水 産 物	りんご (「ふじ」発祥の地)、米、にんにく、トマト、アスパラガス、卵
伝 統 工 芸 品	ひば曲げ物
そ の 他	りんご加工品 (ジュース、ジャム)、しそ巻きりんご、ふじさきブランドニューテラスオリジナルドレッシング、アンベそば



	所在地 〒038-0292 南津軽郡大鰐町大字大鰐字羽黒館5-3 電 話 (0172) 48-2111 F a x (0172) 47-6742		木 はぎかつら	花 つつじ	鳥 うぐいす
	首 長 やまだ としのぶ 山田 年伸 (67歳) 第3期 任期 令和4. 7. 21		姉妹都市提携 ノーバイ市・アメリカ・H 3. 12. 20		
副町長	—	議 長	秋田谷 和文		
議 員	現議員数 (0) 10	条例定数 [] 10	任 期 令和 4. 12. 31		
			沿革 昭29. 7. 1 合併 大鰐町・蔵館町 昭39. 4. 1 境界変更 弘前市大字森山 大字小金 崎字桜の木の一部 大字八幡館の一部 大字鯖石の一部		
			地域指定 (過) (辺) (集) (農) (郷)		

(令和元年7月22日現在)

【人 口】

(人、世帯)

区 分	人 口	世帯数
17. 10. 1 (国調)	11, 921	3, 783
22. 10. 1 (国調)	10, 978	3, 648
27. 10. 1 (国調)	9, 676	3, 421
31. 4. 1 (住基)	9, 556	4, 215

【産業構造】 (27.10国調)

(人、%)

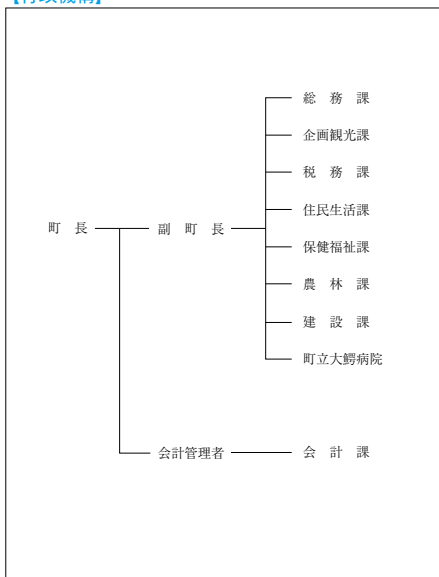
区 分	就業人口	構 成 比
第1次産業	1, 056	22. 2
第2次産業	958	20. 1
第3次産業	2, 752	57. 7
計 (分類不能分含む)	4, 783	

構成比は分母から分類不能分を除いて算出

【人口動態】 (27.10国調)

人口密度	59. 2 人/km ²
人口伸率	△ 11. 9 %
0～14歳人口割合	8. 1 %
65歳以上人口割合	38. 8 %

【行政機構】



【行政区域面積】 (30.10.1現在)

163. 43 km ²

【職員数】 (30.4.1現在)

(人)

普 通 会 計 計	74
一 般 行 政 部 門	66
特 別 行 政 部 門	8
公 営 企 業 等 会 計 計	59
合 計	133

【一般行政職平均給料月額等】 (30.4.1現在)

一般行政職平均給料月額 (百 円)	2, 616
〃 平均年齢 (歳)	37. 8
〃 平均経験年数 (年)	16. 1

【主な歳入歳出】

(百万円、%)

区 分	31年度 当 初	構成比	29年度 決 算	構成比
歳 入 計	5,214	100.0	5,316	100.0
地 方 税	661	12.7	679	12.8
地 方 交 付 税	2,654	50.9	2,959	55.6
国・県 支 出 金	883	16.9	801	15.1
地方債(臨財債除く)	463	8.9	243	4.6
臨時財政対策債	115	2.2	147	2.8
繰 入 金	34	0.7	2	0.0
そ の 他	404	7.7	485	9.1
歳 出 計	5,214	100.0	5,190	100.0
義 務 的 経 費 計	1,973	37.8	2,011	38.8
人 件 費	663	12.7	667	12.9
扶 助 費	677	13.0	681	13.1
公 債 費	633	12.1	663	12.8
投 資 的 経 費 計	642	12.3	322	6.2
普 通 建 設 事 業 費	638	12.2	314	6.1
そ の 他 経 費 計	2,599	49.9	2,857	55.0
物 件 費	678	13.0	579	11.2
補 助 費 等	917	17.6	1,014	19.5
繰 出 金	807	15.5	779	15.0
そ の 他	197	3.8	485	9.3

【財政指数】

(29年度決算)(百万円、%)

標準財政規模	3,586
財政力指数	0.218
経常収支比率	97.3
基金現在高	1,630
財政調整基金	1,013
減債基金	95
対標準財政規模 [※]	30.9%
その他特定目的基金	522
地方債現在高(臨財債含む)	8,317
地方債現在高(臨財債除く)	5,856

※対標準 = $\frac{\text{財政調整基金} + \text{減債基金}}{\text{標準財政規模}} \times 100$
財政規模

【健全化判断比率】

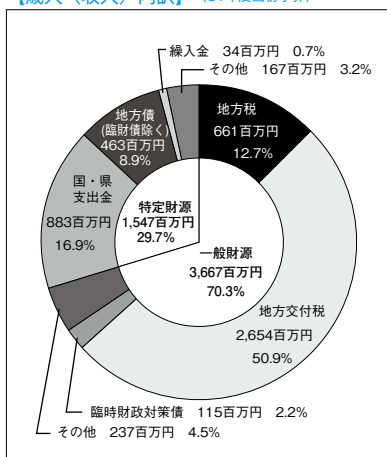
(29年度決算)(%)

実質赤字比率	- (15.00)
連結実質赤字比率	- (20.00)
実質公債費比率	18.8 (25.0)
将来負担比率	175.1 (350.0)

() 内は早期健全化基準

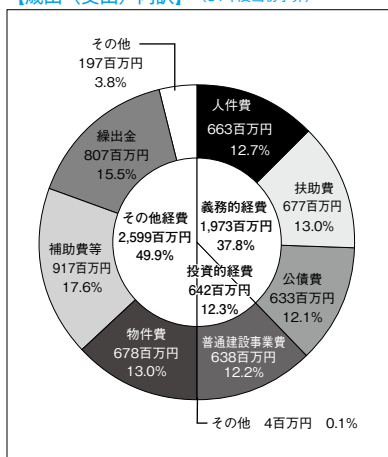
【歳入(収入)内訳】

(31年度当初予算)



【歳出(支出)内訳】

(31年度当初予算)



【財政比較分析表】 (29年度普通会計決算)

項 目	大鰐町	類似団体	県内平均
財政力(財政力指数)	0.22	0.27	0.33
財政構造の弾力性(経常収支比率)	97.3%	86.3%	92.0%
公債費負担の状況(実質公債費比率)	18.8%	8.5%	11.6%
将来負担の状況(将来負担比率)	175.1%	—	73.5%
給与水準(ラスパイレス指数)	89.3	96.0	96.4
定員管理の状況(人口千人当たり職員数)	7.94人	15.56人	6.95人
人件費・物件費等の状況(人口1人当たり人件費・物件費等決算額)	138,775円	280,204円	126,833円

【税収の状況】 (29年度決算)

(百万円、%)

区 分	税収計	市 町 村 民 税			固 定 資 産 税				その他計
		個 人	法 人	計	土 地	家 屋	償却資産	計	
収入済額	679	235	18	253	75	168	63	306	120
(構成比)	(100.0)	(34.6)	(2.7)	(37.3)	(11.0)	(24.7)	(9.3)	(45.0)	(17.7)
徴収率	79.6	92.6	91.6	92.5	68.5	68.5	68.5	68.5	90.2

【公営企業会計の状況】 (29年度決算)

(百万円、%)

会計名(法 適)	総収益	総費用	純 損 益	他会計繰入金	資金不足比率
病院事業会計	723	812	△ 89	292	—
会計名(法非適)	歳 入	歳 出	形式収支	他会計繰入金	資金不足比率
大鰐町温泉事業特別会計	13	11	2	0	—
大鰐町簡易水道事業特別会計	3	2	1	—	—
大鰐町公共下水道事業特別会計	433	433	0	219	—

【公共施設等整備状況】 (29年度公共施設状況調査等) (%、㎡)

(カ所)

道 路 改 良 率	58.1
道 路 舗 装 率	68.0
公園(人口1人当たり面積)	264.5
上 水 道 等 普 及 率	91.7
汚 水 処 理 施 設 整 備 率	71.5

児童福祉・教育	保育所	2	文化	体育館	0
	幼稚園	0		プール	1
	こども園	2		陸上競技場	0
	小学校	1	野球場	1	
	中学校	1	医療	病院	1
市民会館等	0	病床数		60	
公民館	1	診療所		8	
文化	図書館	0			

※文化施設は市町村立分のみ

【平成31年度主要施策】

(百万円)

項 目	事 業 概 要	当初予算
防災行政無線施設デジタル化事業	町で運用している防災行政無線を既存のアナログ方式からデジタル方式へ更新する	299
流融雪溝整備事業	流融雪溝が未整備である地区への流融雪溝整備する	40
事業承継推進事業	大鰐温泉もやしの増産・販路開拓を中核とし、大鰐町の幅広い特産品を県内外へアピールする	35
消防ポンプ自動車購入事業	2地区の消防団ポンプ車を更新する	25
橋梁改修事業	大鰐町橋梁長寿命化修繕計画に基き計画的な改修工事を実施する	160

【平成31年度ユニークソフト事業】

(千円)

項 目	事 業 概 要	当初予算
東北観光復興対策事業	観光案内看板を多言語化し、外国人観光客受入体制を整える	6,500
定住促進・子育て住宅支援事業	子育て世帯を対象に、住宅の新築及びリフォームに係る経費の一部を補助する	5,000
ゆるキャラ製作事業	ゆるキャラを製作し、着ぐるみでのPR活動のほか、様々な商品開発などに繋げ、キャラクターを通して更なる大鰐町の魅力発信を図る	1,694
6次産業化支援対策事業	6次産業化戦略・構想に基づき、農林水産業者等による6次産業化の取組み(商品開発、先進地視察等)対して支援する	1,571
大鰐の元気!もりもり子育て応援事業	大鰐っ子出産の祝品として地場商品を贈呈することで、出産子育て世代の郷土愛の醸成促進及び、産業の活性化、子育ての充実化を図る	1,350

【祭・行事】

大鰐温泉つつじまつり(5月下旬)、万国ホラ吹き大会(6月上旬)、大鰐温泉サマーフェスティバル(7月中旬～8月中旬)、観光りんご園(9月～)、大鰐温泉ちどりあし祭り(9月下旬)、まるごと大鰐 秋の感謝祭(11月下旬)

【主な施設】

大鰐あじら公園、大鰐温泉スキー場、あじらの森キャンプ場、大鰐町地域交流センター鰐come
--

【名所・旧跡・著名人】

名 所	県立自然公園「茶白山公園」、大円寺、石の塔
旧 跡	
著 名 人	増田手古奈(俳人)、間垣親方(第56代横綱若乃花)

【名産・特産品】

農 林 水 産 物	大鰐温泉もやし(冬)、大鰐高原りんご(秋)、青森シャモロック
伝 統 工 芸 品	大鰐こけし
そ の 他	あじら餅、茶臼餅、大鰐煎餅、マルシチ味噌、大鰐木炭



	所在地 〒038-1113 田舎館村大字田舎館字中辻123-1 電 話 (0172) 58-2111 F a x (0172) 58-4751		木 サイカチ	花 稲の花	鳥 ー
	首 長 すずき こうゆう 鈴木 孝雄 (82歳) 第4期 任期 令和2. 11. 17		沿革 昭30. 4. 1 合併 田舎館村 光田寺村 昭30. 11. 3 境界変更 常盤村大字徳下の一部 昭31. 8. 10 境界変更 尾上町大字大袋 昭34. 6. 10 境界変更 黒石市大字追子野木の一部 昭54. 8. 1 境界変更 藤崎町大字藤越の一部		
副村長	葛西 幸男	議 長	鈴木 和久		
議 員	現議員数 (0) 8	条例定数 [] 8	任 期 令和 元. 9. 30	地域指定 (興) (部)	

(平成31年4月1日現在)

【人 口】

(人、世帯)

区 分	人 口	世帯数
17. 10. 1 (国調)	8,541	2,400
22. 10. 1 (国調)	8,153	2,406
27. 10. 1 (国調)	7,783	2,382
31. 4. 1 (住基)	7,818	2,775

【産業構造】(27.10国調)

(人、%)

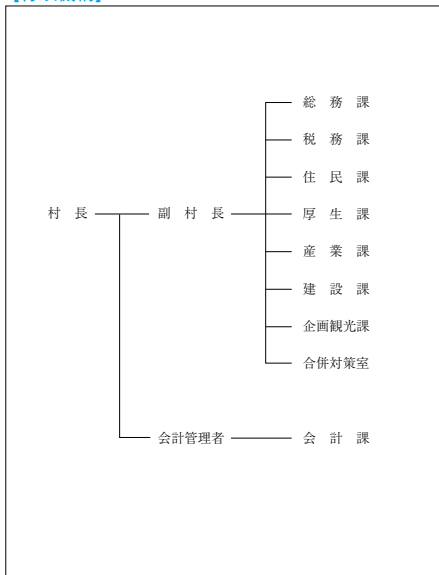
区 分	就業人口	構 成 比
第1次産業	900	22.3
第2次産業	946	23.4
第3次産業	2,195	54.3
計 (分類不能分含む)	4,049	

構成比は分母から分類不能分を除いて算出

【人口動態】(27.10国調)

人口密度	348.2 人/km ²
人口伸率	△ 4.5 %
0～14歳人口割合	11.4 %
65歳以上人口割合	32.0 %

【行政機構】



【行政区域面積】(30.10.1現在)

22.35 km ²

【職員数】(30.4.1現在)

(人)

普 通 会 計 計	72
一 般 行 政 部 門	59
特 別 行 政 部 門	13
公 営 企 業 等 会 計 計	9
合 計	81

【一般行政職平均給料月額等】(30.4.1現在)

一般行政職平均給料月額 (百 円)	2,737
平均年齢 (歳)	37.8
平均経験年数 (年)	16.5

【主な歳入歳出】

(百万円、%)

区 分	31年度 当 初	構成比	29年度 決 算	構成比
歳 入 計	5,390	100.0	3,618	100.0
地 方 税	576	10.7	598	16.5
地 方 交 付 税	1,462	27.1	1,728	47.8
国・県 支 出 金	658	12.2	687	19.0
地方債(臨財債除く)	2,030	37.7	36	1.0
臨時財政対策債	87	1.6	107	2.9
繰 入 金	210	3.9	0	0.0
そ の 他	367	6.8	462	12.8
歳 出 計	5,390	100.0	3,424	100.0
義 務 的 経 費 計	1,675	31.1	1,606	46.9
人 件 費	641	11.9	577	16.9
扶 助 費	725	13.5	689	20.1
公 債 費	309	5.7	340	9.9
投 資 的 経 費 計	2,174	40.3	305	8.9
普 通 建 設 事 業 費	2,174	40.3	305	8.9
そ の 他 経 費 計	1,541	28.6	1,513	44.2
物 件 費	614	11.4	553	16.2
補 助 費 等	546	10.1	561	16.4
繰 出 金	324	6.0	326	9.5
そ の 他	57	1.1	73	2.1

【財政指針】

(29年度決算)(百万円、%)

標準財政規模	2,444
財政力指数	0.275
経常収支比率	90.0
基金現在高	1,974
財政調整基金	1,951
減債基金	3
対標準財政規模 [※]	80.0%
その他特定目的基金	20
地方債現在高(臨財債含む)	2,787
地方債現在高(臨財債除く)	909

※対標準 = $\frac{\text{財政調整基金} + \text{減債基金}}{\text{標準財政規模}} \times 100$

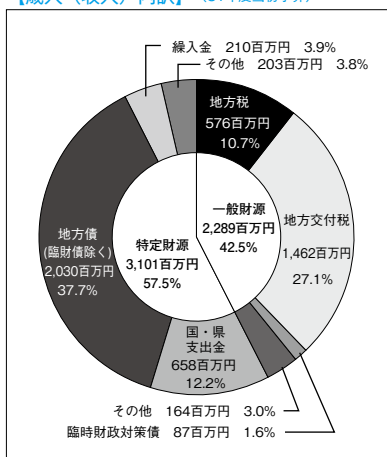
【健全化判断比率】

(29年度決算)(%)

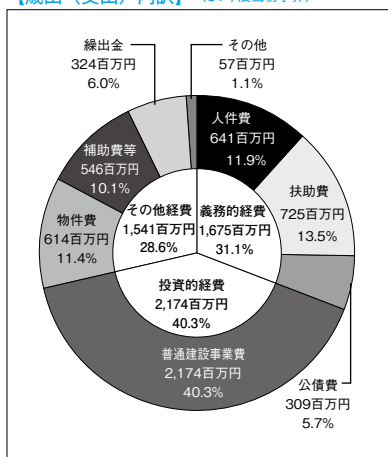
実質赤字比率	- (15.00)
連結実質赤字比率	- (20.00)
実質公債費比率	9.0 (25.0)
将来負担比率	- (350.0)

()内は早期健全化基準

【歳入(収入)内訳】 (31年度当初予算)



【歳出(支出)内訳】 (31年度当初予算)



【財政比較分析表】 (29年度普通会計決算)

項 目	田舎館村	類似団体	県内平均
財政力（財政力指数）	0.28	0.27	0.33
財政構造の弾力性（経常収支比率）	90.0%	86.3%	92.0%
公債費負担の状況（実質公債費比率）	9.0%	8.5%	11.6%
将来負担の状況（将来負担比率）	—	—	73.5%
給与水準（ラスパイレス指数）	95.4	96.0	96.4
定員管理の状況（人口千人当たり職員数）	8.90人	15.56人	6.95人
人件費・物件費等の状況（人口1人当たり人件費・物件費等決算額）	138,331円	280,204円	126,833円

【税収の状況】 (29年度決算)

(百万円、%)

区 分	税収計	市 町 村 民 税			固 定 資 産 税				その他計
		個 人	法 人	計	土 地	家 屋	償却資産	計	
収入済額	598	224	24	248	73	149	49	271	79
(構成比)	(100.0)	(37.5)	(4.0)	(41.5)	(12.2)	(24.9)	(8.2)	(45.3)	(13.2)
徴収率	95.5	97.2	95.2	97.0	93.1	93.1	93.0	93.1	99.0

【公営企業会計の状況】 (29年度決算)

(百万円、%)

会計名（法 適）	総収益	総費用	純 損 益	他会計繰入金	資金不足比率
田舎館村水道事業会計	173	164	9	0	—
田舎館村下水道事業会計	294	233	61	136	—
田舎館村農業集落排水事業会計	31	26	5	14	—

【公共施設等整備状況】 (29年度公共施設状況調査等) (%、㎡)

(カ所)

道 路 改 良 率	57.0
道 路 舗 装 率	60.2
公園（人口1人当たり面積）	14.5
上 水 道 等 普 及 率	99.6
汚 水 処 理 施 設 整 備 率	98.4

児童福祉・教育	保育所	2	文化	体育館	2
	幼稚園	0		プール	0
	こども園	1		陸上競技場	0
	小学校	1		野球場	0
	中学校	1		病院	0
文化	市民会館等	1	医療	病床数	0
	公民館	1		診療所	3
	図書館	0		※文化施設は市町村立分のみ	

【平成31年度主要施策】

(百万円)

項 目	事 業 概 要	当初予算
児童館建設事業	老朽化が進む3箇所の児童館を一つに統合し建替えを実施。地域の子育て支援を行う施設として整備する。	284
村道舗装補修事業	損傷の激しい幹線道路の舗装補修工事を実施し、安全な道路交通の確保を図る。	81
田んぼアート関連事業	観光資源である田んぼアートの制作・活用を通じて、村への誇りや愛着の醸成を図り、外部への各種情報発信を行う。	60
中央公民館及び体育館建設事業	施設の老朽化や、耐震性確保に伴う建替えを実施。防災拠点としての機能を備えた施設として整備する。	1,739
コミュニティ活動支援事業	各地区会への補助を拡大し、地区や住民のコミュニティ活動を支援する。	5

【平成31年度ユニークソフト事業】

(千円)

項 目	事 業 概 要	当初予算
火葬料助成事業	村民が死亡または死産した場合の火葬料を助成し、火葬場がある他自治体住民と火葬場がない本村民との火葬料負担額の格差是正を図る。	2,100
出産祝金支給事業	第3子以降の出生に祝金を給付し、子育て世帯の経済的支援の充実を図る。	2,600
不妊治療費助成事業	少子化対策の一環として、特定不妊治療にかかる費用の一部を助成し、経済的負担の軽減を図る。	300
黒星病拡大防止対策事業補助金	散布する薬剤購入費の一部を助成し、黒星病の拡大防止を図る。	3,000
稲わら焼却防止対策助成事業	腐熟剤の購入やすき込み対して助成等を実施し、稲わらの焼却防止と有効活用を通じて、環境対策や健康被害の抑制を図る。	5,800

【祭・行事】

石アート(4月下旬)、田植え体験ツアー(5月下旬)、ねぶた合同運行(8月4日)、田んぼアート観覧(5月下旬～10月上旬)、稲刈り体験ツアー(9月下旬)、収穫感謝祭&シクラメン市(11月中旬)、冬の田んぼアート(2月上旬)、いちご狩り体験(通年)
--

【主な施設】

道の駅いなかだて「弥生の里」、田舎館村埋蔵文化財センター・博物館、田舎館村展望台、弥生の里展望所、ふれあいセンター・川部温泉、克雪トレーニングセンター、総合案内所「遊稲の館」、光田寺コミュニティセンター・まえたやしき温泉ほかからっと、観光いちご園、田んぼアートの足湯

【名所・旧跡・著名人】

名 所	十一面観音像(県重文、円空作)
旧 跡	垂柳遺跡(国史跡)
著 名 人	田澤茂(画家)、元横綱榊ノ海(大相撲)、鈴木喜代春(作家)

【名産・特産品】

農 林 水 産 物	いちご、米、シクラメン、りんご・りんごジュース、トマト、スチューベン・ぶどうジュース
伝 統 工 芸 品	祝い亀
そ の 他	米こめくん、田舎館村役場のプラモデル、いち姫