	所在地 〒038-3692 板柳町大字板柳字土井239-3 電 話 (0172) 73-2111 F a x (0172) 73-2120		木 楓	花 りんごの花	鳥 ー
	首 長 かさい たけと 葛西 健人 (63歳) 第1期 任期 令和9. 4. 29		姉妹都市提携 ヤキマ市 米国ワシントン州 昭47. 2. 3 友好都市提携 昌平区 中国北京市 平5. 6. 23		虫 マメコバチ
	副町長 長内 伸夫 議 長 佐藤 洋治		沿革 昭30. 3. 10 合併 板柳町 小阿弥村 畑岡村 沿川村 昭31. 2. 12 境界変更 藤崎町大字下俵外字東豊田、 大字木塚字北亀田の一部 昭33. 11. 1 境界変更 鶴田町大字石野、野中 (字梅林、鶴住の一部を除く)		
議 員	現議員数 (1) 12	条約定数 [12] 12	任 期 令和 6. 3. 9		地域指定 (過) (農) (畜) (半)

(令和5年6月5日現在)

【人 口】

(人、世帯)

区 分	人 口	世帯数
22. 10. 1 (国調)	15, 227	4, 770
27. 10. 1 (国調)	13, 935	4, 680
R2. 10. 1 (国調)	12, 700	4, 476
R5. 4. 1 (住基)	12, 552	5, 435

【産業構造】 (R2国調)

(人、%)

区 分	就業人口	構 成 比
第1次産業	2, 649	37. 2
第2次産業	1, 117	15. 7
第3次産業	3, 349	47. 1
計 (分類不能分含む)	7, 156	

構成比は分母から分類不能分を除いて算出

【人口動態】 (R2国調)

人口密度	303. 2 人/km ²
人口伸率	△ 8. 9 %
0～14歳人口割合	9. 5 %
65歳以上人口割合	38. 0 %

【行政区面積】 (R4. 10. 1現在)

41. 88 km ²

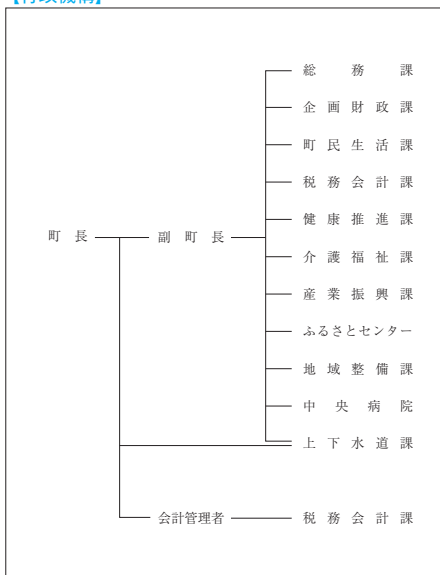
【職員数】 (R4. 4. 1現在)

(人)

普 通 会 計 計	102
一 般 行 政 部 門	83
特 別 行 政 部 門	19
公 営 企 業 等 会 計 計	77
合 計	179

【一般行政職平均給料月額等】 (R4. 4. 1現在)

一般行政職平均給料月額 (百 円)	2, 715
〃 平均年齢 (歳)	38. 2
〃 平均経験年数 (年)	16. 8

【行政機構】


【主な歳入歳出】

(百万円、%)

区 分	R5年度 当 初	構成比	R3年度 決 算	構成比
歳 入 計	6,485	100.0	7,591	100.0
地 方 税	850	13.1	945	12.4
地 方 交 付 税	2,850	44.0	3,204	42.2
国・県支出金	1,298	20.0	1,813	23.9
地方債(臨財債除く)	150	2.3	184	2.4
臨時財政対策債	20	0.3	162	2.2
繰 入 金	565	8.7	379	5.0
そ の 他	752	11.6	904	11.9
歳 出 計	6,485	100.0	7,137	100.0
義 務 的 経 費 計	2,862	44.1	2,890	40.5
人 件 費	1,021	15.7	927	13.0
扶 助 費	1,260	19.4	1,386	19.4
公 債 費	581	9.0	577	8.1
投 資 的 経 費 計	234	3.6	370	5.2
普 通 建 設 事 業 費	234	3.6	370	5.2
そ の 他 経 費 計	3,389	52.3	3,877	54.3
物 件 費	990	15.3	932	13.1
補 助 費 等	1,354	20.9	1,487	20.7
繰 出 金	900	13.9	840	11.8
そ の 他	145	2.2	618	8.7

【財政指数】(R3年度決算) (百万円、%)

標準財政規模	4,315
財政力指数	0.272
経常収支比率	90.1
基金現在高	4,021
財政調整基金	1,385
減債基金	1,083
対標準財政規模 [※]	57.2%
その他特定目的基金	1,553
地方債現在高(臨財債含む)	6,513
地方債現在高(臨財債除く)	4,096

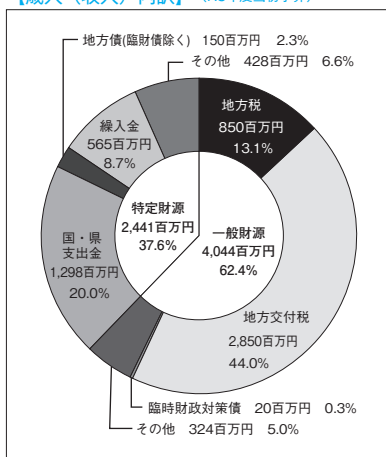
※対標準 = $\frac{\text{財政調整基金} + \text{減債基金}}{\text{標準財政規模}} \times 100$

【健全化判断比率】(R3年度決算) (%)

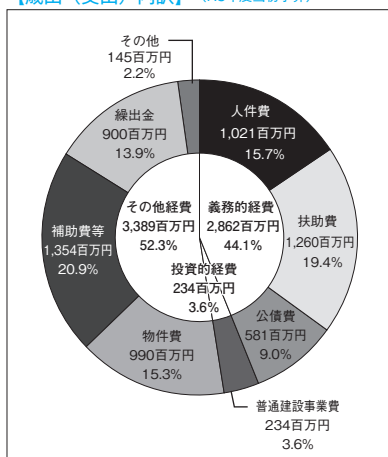
実質赤字比率	- (15.00)
連結実質赤字比率	- (20.00)
実質公債費比率	10.2 (25.0)
将来負担比率	- (350.0)

() 内は早期健全化基準

【歳入(収入)内訳】(R5年度当初予算)



【歳出(支出)内訳】(R5年度当初予算)



【財政比較分析表】 (R3年度普通会計決算)

項 目	板柳町	類似団体	県内平均
財政力 (財政力指数)	0.27	0.30	0.37
財政構造の弾力性 (経常収支比率)	90.1 %	85.5 %	85.7 %
公債費負担の状況 (実質公債費比率)	10.2 %	9.5 %	9.6 %
将来負担の状況 (将来負担比率)	— %	20.0 %	54.0 %
給与水準 (ラスパイレス指数)	92.9	95.8	95.6
定員管理の状況 (人口千人当たり職員数)	7.62人	12.43人	11.86人
人件費・物件費等の状況 (人口1人当たり人件費・物件費等決算額)	143,796円	257,395円	246,149円

【税収の状況】 (R3年度決算)

(百万円、%)

区 分	税収計	市 町 村 民 税			固 定 資 産 税				その他計
		個 人	法 人	計	土 地	家 屋	償却資産	計	
収入済額	945	395	33	428	98	227	43	368	149
(構成比)	(100.0)	(41.8)	(3.5)	(45.3)	(10.4)	(24.0)	(4.5)	(38.9)	(15.8)
徴収率	95.9	95.9	98.2	96.0	93.2	95.3	95.4	94.8	98.6

【公営企業会計の状況】 (R3年度決算)

(百万円、%)

会計名 (法 適)	総収益	総費用	純 損 益	他会計繰入金	資金不足比率
板柳町水道事業会計	305	242	63	7	—
板柳中央病院事業会計	1,146	1,012	134	332	—
公共下水道事業会計	337	291	46	185	—
会計名 (法非適)	歳 入	歳 出	形式収支	他会計繰入金	資金不足比率
農業集落排水事業特別会計	242	228	14	178	—

【公共施設等整備状況】 (R3年度公共施設状況調査等) (%、㎡)

(ヵ所)

道 路 改 良 率	53.2
道 路 舗 装 率	64.9
都市公園等 (人口1人当たり面積)	8.4
上 水 道 等 普 及 率	97.9
汚 水 処 理 施 設 整 備 率	93.5

児童福祉・教育	保育所	3	体育館	1
	幼稚園	0	プール	2
	こども園	2	陸上競技場	0
	小学校	4	野球場	1
	中学校	1	病院	1
文化	市民会館等	2	病床数	80
	公民館	1	診療所	11
	図書館	1		

※文化施設は市町村立分のみ

【令和5年度主要施策】 ※新型コロナウイルス感染症の影響により実施できない場合もございます。 (百万円)

項 目	事 業 概 要	当初予算
岡本玉川環状線歩道整備工事事業	岡本玉川環状線歩道及び流融雪溝の整備（令和5年度は約230mを予定）。	5,000
乳幼児・子ども医療費給付事業	高校生までの子どもが医療機関等で診察・調剤を受ける際に、保険適用される通院・入院にかかる医療費自己負担分を保護者へ給付する。	3,880
浸水被害農家農地取得補助金	令和4年8月の大雨により浸水被害を受けた農業者に対し、被害地域以外の農地を購入する費用の一部を補助する。	1,200
マイナンバーカード新規取得者商品券事業	令和5年5月末までにマイナンバーカードを新規取得した町内に住む方へ5千円分の商品券を交付する。	1,626
町史編さん事業	町の歴史の調査・研究を通して、町民の地域への理解と郷土愛を深め、将来のまちづくりに繋げることをねらいに、町史編さんに取り組む。	1,540

【令和5年度ユニークソフト事業】 ※新型コロナウイルス感染症の影響により実施できない場合もございます。 (千円)

項 目	事 業 概 要	当初予算
子育て世代・若者夫婦定住サポート事業	町外から転入して定住する子育て世代・若者夫婦世帯を対象に、住宅取得費用の一部を助成する。	16,380
すこやか出生祝金	次代を担う子どもの出生を祝い、健やかな成長と子育て世代の育児環境の安定のため、子どもが誕生した保護者に対し出生祝金を贈る。	7,000
収入保険加入促進事業	農業者の経営安定化のため、自然災害や価格低下等による収入減少に対して補填される収入保険の加入促進を目的に、保険料の一部を補助する。	1,825
板柳町アフターコロナ飲食店活性化支援事業	商工会で実施する飲食店活性化事業「はしご酒ラリー」等を支援することにより、町内飲食店利用への意欲を促し、活性化を図る。	3,000
りんごの里いたやなぎまるかじりウォーク事業	健康づくりの一環として人気のある「ウォーキング」の板柳大会「りんごの里まるかじりウォーク」開催に係る経費を支援する。	2,713

【祭・行事】 ※新型コロナウイルス感染症の影響により中止や延期となる場合があります。

いたやなぎ桜まつり（4月29日）、りんご灯まつり（8月9日、10日予定）、りんごの里板柳まるかじりウォーク（10月第2日曜日予定）、りんごの里いたやなぎ雪まつり（2月11日予定）

【主な施設】

板柳町ふるさとセンター、板柳町多目的ホール「あぶる」、老人憩の家「いきいきセンター」、国民健康保険板柳中央病院、中央アップルモール


【名所・旧跡・著名人】

名 所	海童神社、工藤忠（旧満州国皇帝の侍衛長）生家「皇帝の森」
旧 跡	古館城址
著 名 人	桜錦（大相撲）、追風海（同）、高見盛（同、現・東親親方）、松山忠三（水彩画家）、福士加代子（陸上選手）

【名産・特産品】

農 林 水 産 物	りんご（9月上旬～11月中旬）、いたや毛豆（9月下旬～10月上旬）
伝 統 工 芸 品	りんご樹皮細工、りんご草木染め、ぱんりゅう焼き（陶芸品）
そ の 他	りんご加工品（ジュース、ジャム、ドレッシング、ファイバークッキー、アップルバター、アップルシロップ）



	所在地 〒038-3595 鶴田町大字鶴田字早瀬200番地1 電 話 (0173) 22-2111 F a x (0173) 22-6007		木 黒松	花 りんごの花	鳥 丹頂鶴
	首 長 あいかわ まさみつ 相川 正光 (69歳) 第3期 任期 令和8. 8. 20		姉妹都市提携 アメリカ合衆国オレゴン州フッドリバー市 (昭52. 7. 27) (友好交流提携) 鹿児島県さつま町 (平22. 11. 13)		
副町長		議 長	北谷 正則		
議 員	現議員数 (1) 10	条例定数 [12] 12	任 期 令和 6. 2. 29		
		地域指定 (農) (畜) (半) (過)			

(令和5年4月1日現在)

【人 口】

(人、世帯)

区 分	人 口	世帯数
22. 10. 1 (国調)	14, 270	4, 402
27. 10. 1 (国調)	13, 392	4, 384
R2. 10. 1 (国調)	12, 074	4, 256
R5. 4. 1 (住基)	11, 861	5, 348

【産業構造】(R2国調)

(人、%)

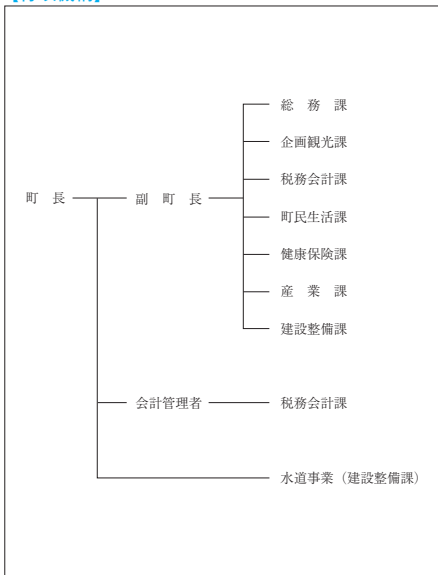
区 分	就業人口	構 成 比
第1次産業	2, 016	32. 6
第2次産業	1, 135	18. 3
第3次産業	3, 035	49. 1
計 (分類不能分含む)	6, 208	

構成比は分母から分類不能分を除いて算出

【人口動態】(R2国調)

人口密度	260. 0 人/km ²
人口伸率	△ 9. 8 %
0～14歳人口割合	10. 5 %
65歳以上人口割合	37. 9 %

【行政機構】



【行政区域名積】(R4.10.1現在)

46. 43 km ²

【職員数】(R4.4.1現在)

(人)

普 通 会 計 計	98
一 般 行 政 部 門	81
特 別 行 政 部 門	17
公 営 企 業 等 会 計 計	18
合 計	116

【一般行政職平均給料月額等】(R4.4.1現在)

一般行政職平均給料月額 (百 円)	2, 901
平均年齢 (歳)	39. 4
平均経験年数 (年)	18. 3

【主な歳入歳出】

(百万円、%)

区 分	R5年度 当 初	構成比	R3年度 決 算	構成比
歳 入 計	7,031	100.0	7,486	100.0
地 方 税	921	13.1	940	12.6
地 方 交 付 税	3,058	43.5	3,244	43.3
国・県支出金	1,506	21.4	1,940	25.9
地方債(臨財債除く)	628	8.9	301	4.0
臨時財政対策債	19	0.3	155	2.1
繰 入 金	372	5.3	54	0.7
そ の 他	527	7.5	852	11.4
歳 出 計	7,031	100.0	6,872	100.0
義 務 的 経 費 計	2,784	39.6	2,961	43.1
人 件 費	1,001	14.2	946	13.8
扶 助 費	1,171	16.7	1,527	22.2
公 債 費	612	8.7	488	7.1
投 資 的 経 費 計	806	11.5	435	6.3
普通建設事業費	806	11.5	435	6.3
そ の 他 経 費 計	3,441	48.9	3,476	50.6
物 件 費	957	13.6	888	12.9
補 助 費 等	1,502	21.4	1,500	21.8
繰 出 金	745	10.6	676	9.9
そ の 他	237	3.3	412	6.0

【財政指数】(R3年度決算) (百万円、%)

標準財政規模	4,317
財政力指数	0.273
経常収支比率	85.2
基金現在高	1,098
財政調整基金	767
減債基金	90
対標準財政規模 [※]	19.9%
その他特定目的基金	241
地方債現在高(臨財債含む)	7,904
地方債現在高(臨財債除く)	5,579

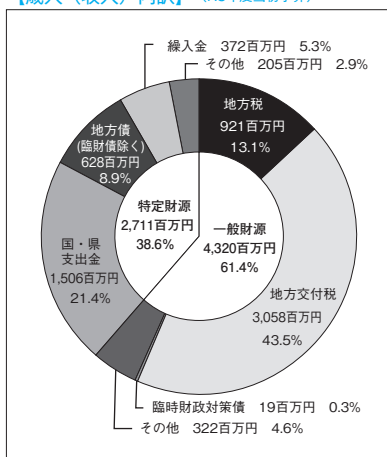
※対標準 = $\frac{\text{財政調整基金} + \text{減債基金}}{\text{標準財政規模}} \times 100$

【健全化判断比率】(R3年度決算) (%)

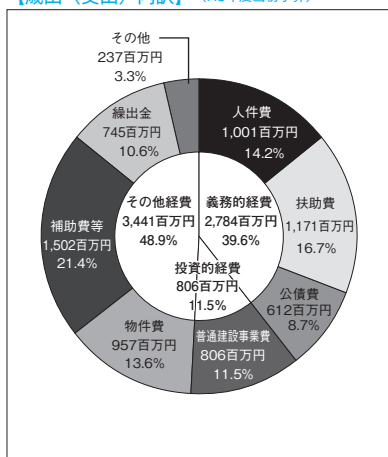
実質赤字比率	- (15.00)
連結実質赤字比率	- (20.00)
実質公債費比率	12.2 (25.0)
将来負担比率	111.1 (350.0)

() 内は早期健全化基準

【歳入(収入)内訳】(R5年度当初予算)



【歳出(支出)内訳】(R5年度当初予算)



【財政比較分析表】 (R3年度普通会計決算)

項 目	鶴田町	類似団体	県内平均
財政力（財政力指数）	0.27	0.30	0.37
財政構造の弾力性（経常収支比率）	85.2%	85.5%	85.7%
公債費負担の状況（実質公債費比率）	12.2%	9.5%	9.6%
将来負担の状況（将来負担比率）	111.1%	20.0%	54.0%
給与水準（ラスパイレース指数）	96.6	95.8	95.6
定員管理の状況（人口千人当たり職員数）	7.84人	12.43人	11.86人
人件費・物件費等の状況（人口1人当たり人件費・物件費等決算額）	149,538円	257,395円	246,149円

【税収の状況】 (R3年度決算)

(百万円、%)

区 分	税収計	市 町 村 民 税			固 定 資 産 税				その他計
		個 人	法 人	計	土 地	家 屋	償却資産	計	
収入済額	940	355	27	382	80	179	110	369	189
(構成比)	(100.0)	(37.7)	(2.9)	(40.6)	(8.5)	(19.1)	(11.7)	(39.3)	(20.1)
徴収率	93.7	94.4	95.7	94.5	87.6	87.4	100.0	90.8	98.1

【公営企業会計の状況】 (R3年度決算)

(百万円、%)

会計名(法 適)	総収益	総費用	純 損 益	他会計繰入金	資金不足比率
水道事業会計	278	237	40	—	—
下水道事業会計	712	522	191	444	—

【公共施設等整備状況】 (R3年度公共施設状況調査) (%、㎡)

(カ所)

道 路 改 良 率	83.8
道 路 舗 装 率	65.2
都市公園等（人口1人当たり面積）	14.0
上 水 道 等 普 及 率	97.3
汚 水 処 理 施 設 整 備 率	93.6

児童福祉・教育	保育所	3	文化	体育館	3
	幼稚園	1		プ ー ル	1
	こども園	3		陸上競技場	0
	小学校	1	野 球 場	2	
	中学校	1	医療	病 院	0
市民会館等	0	病 床 数		0	
公民館	1	診 療 所		9	
文化	図 書 館	0	※文化施設は市町村立分のみ		

【令和5年度主要施策】 ※新型コロナウイルス感染症の影響により実施できない場合もございます。 (百万円)

項 目	事 業 概 要	当初予算
中学校校舎及び体育館改修工事	老朽化が進む鶴田中学校の校舎及び体育館を改修し、安心・安全な教育体制の構築を図る。	235
駅東団地住宅建設事業	老朽化が著しい駅東団地を現在と同数程度の戸数を確保した建替えを図る。	287
学校給食費無償化事業	物価高騰により家計に影響を受ける子育て世帯を支援するため、給食費を無償化し、子育てしやすい町を目指す。	44
保育料及び副食費支援事業	物価高騰により家計に影響を受ける子育て世帯を支援するため、保育料及び副食費を減免し、子育てしやすい町を目指す。	27
富士見湖パーク整備事業	老朽化が進む園内施設の段階的な撤去、改修、整備を進め、利用者の安全確保と利便性の向上を図る。	4

【令和5年度ユニークソフト事業】 ※新型コロナウイルス感染症の影響により実施できない場合もございます。 (千円)

項 目	事 業 概 要	当初予算
誕生祝金給付事業	第1子から子どもの誕生を祝福するとともに、子育て世代の育児環境の安定を図り、子供の健やかな成長と町及び社会に有用な人材を育成するため、祝金を給付する。	6,000
「鶴の舞橋」大改修記念イベント事業	鶴の舞橋改修工事の見学態勢を整え、改修期間中でも観光客が楽しんでもらえるイベントを実施する。	4,413
移住定住促進事業	子育て世帯及び若年世帯の定住人口の増加による地域の活性化を図るため、町内に新たに住宅を取得する者に対し、鶴田町移住定住促進交付金を交付する。	3,360
結婚新生活支援事業	新婚世帯に対して結婚に伴う新生活の初期費用（住宅取得費用、家賃、引越し費用等）を支援する。	2,400
ウィズコロナ観光振興事業	大都市圏で観光PRを実施し、ウィズコロナ・アフターコロナ期における誘客促進を図る。	841

【祭・行事】 ※新型コロナウイルス感染症の影響により中止や延期となる場合があります。

鶴の舞橋桜まつり（4月22日～5月7日）、つるたまつり（8月10日～11日）、日本一スチューベンぶどうまつり（10月中旬）、「鶴の舞橋」ライトアップイベント（10月下旬）、町民文化祭・いのちのまつり（11月18日～19日）

【主な施設】

鶴の舞橋・富士見湖パーク、丹頂鶴自然公園、国際交流会館、保健福祉センター「鶴遊館」、道の駅つるた「鶴の里あるじゃ」、歴史文化伝承館、鶴の舞橋観光施設「ここにもあるじゃ」
--

【名所・旧跡・著名人】

名 所	鶴の舞橋、津軽富士見湖、トドロッコ（モミの木、県天然記念物）
旧 跡	
著 名 人	

【名産・特産品】

農 林 水 産 物	つるたスチューベン（地理的表示保護制度(GI)登録産品、作付面積全国第1位、生産量全国第1位、旬の時期11月～1月）、りんご、米
伝 統 工 芸 品	
そ の 他	スチューベン加工品（ワイン、ジュース、大福、ゼリーなど）、りんごジュース、大豆加工品（テンペ、パケツ豆腐）、米粉パン、びっくりパン

	所在地 〒037-0392 中泊町大字中里字紅葉坂209番地 電 話 (0173) 57-2111 F a x (0173) 57-3849		木	ヒバ	花	菊	鳥	ツバメ
	首 長 はまだて とよみつ 濱 館 豊 光 (63歳) 第2期 任期 令和7. 4. 23		姉妹都市提携 —					
副町長	横野 彰吾	議 長	川山 光則					
議 員	現議員数 (1) 13	条例定数 [13] 13	任 期 令和 9. 1. 15					
			地域指定 (過) (迎) (橋) (農) (手)					

(令和5年4月1日現在)

【人 口】

(人、世帯)

区 分	人 口	世帯数
22. 10. 1 (国調)	12, 743	4, 370
27. 10. 1 (国調)	11, 187	4, 118
R2. 10. 1 (国調)	9, 657	3, 870
R5. 4. 1 (住基)	9, 832	4, 947

【産業構造】(R2国調)

(人、%)

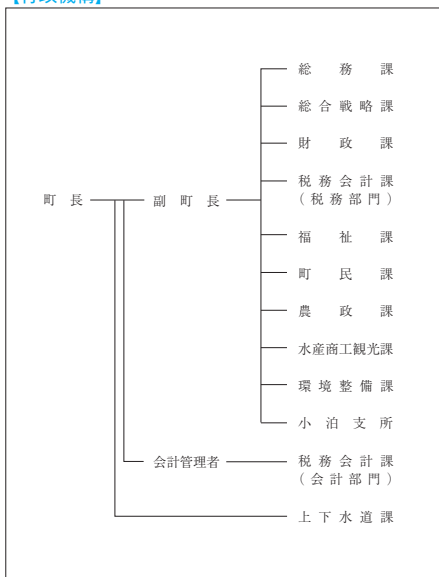
区 分	就業人口	構 成 比
第1次産業	919	20. 9
第2次産業	1, 192	27. 2
第3次産業	2, 279	51. 9
計 (分類不能分含む)	4, 403	

構成比は分母から分類不能分を除いて算出

【人口動態】(R2国調)

人口密度	44. 6 人/km ²
人口伸率	△ 13. 7 %
0～14歳人口割合	7. 8 %
65歳以上人口割合	44. 4 %

【行政機構】



【行政区域面積】(R4.10.1現在)

216. 34 km²

【職員数】(R4.4.1現在) (人)

普 通 会 計 計	107
一 般 行 政 部 門	90
特 別 行 政 部 門	17
公 営 企 業 等 会 計 計	20
合 計	127

【一般行政職平均給料月額等】(R4.4.1現在)

一般行政職平均給料月額 (百 円)	2, 996
平均年齢 (歳)	41. 6
平均経験年数 (年)	19. 8

【主な歳入歳出】

(百万円、%)

区 分	R5年度 当 初	構成比	R3年度 決 算	構成比
歳 入 計	7,240	100.0	11,734	100.0
地 方 税	932	12.9	917	7.8
地 方 交 付 税	3,580	49.4	4,018	34.3
国・県支出金	1,312	18.1	2,439	20.8
地方債(臨財債除く)	660	9.1	2,663	22.7
臨時財政対策債	19	0.3	155	1.3
繰 入 金	69	1.0	661	5.6
そ の 他	668	9.2	881	7.5
歳 出 計	7,240	100.0	11,484	100.0
義 務 的 経 費 計	3,119	43.1	3,385	29.5
人 件 費	1,017	14.0	1,017	8.9
扶 助 費	887	12.3	1,150	10.0
公 債 費	1,215	16.8	1,218	10.6
投 資 的 経 費 計	631	8.7	2,720	23.7
普 通 建 設 事 業 費	631	8.7	2,720	23.7
そ の 他 経 費 計	3,490	48.2	5,379	46.8
物 件 費	1,340	18.5	1,221	10.6
補 助 費 等	1,281	17.7	1,987	17.3
繰 出 金	725	10.0	710	6.2
そ の 他	144	2.0	1,461	12.7

【財政指数】(R3年度決算) (百万円、%)

標準財政規模	4,898
財政力指数	0.217
経常収支比率	90.5
基金現在高	3,175
財政調整基金	2,391
減債基金	51
対標準財政規模 [※]	49.9%
その他特定目的基金	733
地方債現在高(臨財債含む)	13,619
地方債現在高(臨財債除く)	10,778

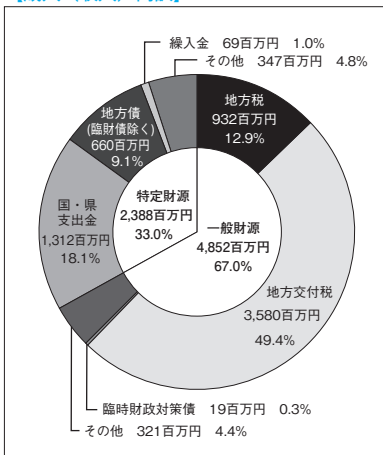
※対標準 = $\frac{\text{財政調整基金} + \text{減債基金}}{\text{標準財政規模}} \times 100$
財政規模

【健全化判断比率】(R3年度決算) (%)

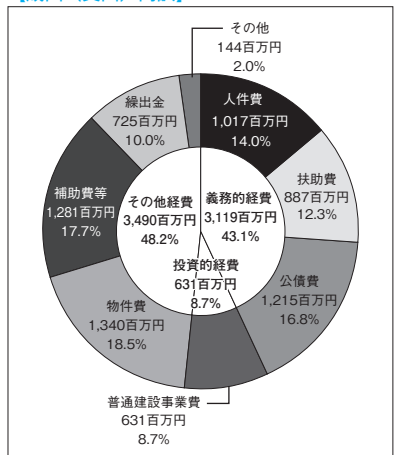
実質赤字比率	- (15.00)
連結実質赤字比率	- (20.00)
実質公債費比率	11.3 (25.0)
将来負担比率	62.2 (350.0)

() 内は早期健全化基準

【歳入(収入)内訳】(R5年度当初予算)



【歳出(支出)内訳】(R5年度当初予算)



【財政比較分析表】 (R3年度普通会計決算)

項 目	中泊町	類似団体	県内平均
財政力（財政力指数）	0.22	0.27	0.37
財政構造の弾力性（経常収支比率）	90.5%	83.5%	85.7%
公債費負担の状況（実質公債費比率）	11.3%	8.9%	9.6%
将来負担の状況（将来負担比率）	62.2%	0.0%	54.0%
給与水準（ラスパイレス指数）	95.4	95.8	95.6
定員管理の状況（人口千人当たり職員数）	10.61人	16.39人	11.86人
人件費・物件費等の状況（人口1人当たり人件費・物件費等決算額）	239,042円	340,705円	246,149円

【税収の状況】 (R3年度決算)

(百万円、%)

区 分	税収計	市 町 村 民 税			固 定 資 産 税				その他計
		個 人	法 人	計	土 地	家 屋	償却資産	計	
収入済額	917	310	29	339	87	151	183	421	157
(構成比)	(100.0)	(33.8)	(3.2)	(37.0)	(9.5)	(16.5)	(19.9)	(45.9)	(17.1)
徴収率	95.2	96.0	99.9	96.3	93.4	93.3	93.0	93.2	98.5

【公営企業会計の状況】 (R3年度決算)

(百万円、%)

会計名（法 適）	総収益	総費用	純 損 益	他会計繰入金	資金不足比率
中泊町水道事業特別会計	329	267	62	25	—
会計名（法非適）	歳 入	歳 出	形式収支	他会計繰入金	資金不足比率
中泊町農業集落排水事業特別会計	41	41	0	35	—
中泊町漁業集落排水事業特別会計	23	23	0	20	—

【公共施設等整備状況】 (R3年度公共施設状況調査等) (%、㎡)

(カ所)

道 路 改 良 率	24.6
道 路 舗 装 率	41.7
都市公園等（人口1人当たり面積）	33.2
上 水 道 等 普 及 率	99.2
汚 水 処 理 施 設 整 備 率	22.7

児童福祉・教育	保育所	0	文化	体育館	1
	幼稚園	0		プール	1
	こども園	4		陸上競技場	1
	小学校	4		野球場	1
	中学校	2		病院	0
文化	市民会館等	2	医療	病床数	0
	公民館	3		診療所	11
	図書館	1		※文化施設は市町村立分のみ	

【令和5年度主要施策】 ※新型コロナウイルス感染症の影響により実施できない場合もございます。 (百万円)

項 目	事 業 概 要	当初予算
中泊町総合福祉健康センター建設事業	人口減少に備えたまちづくりのため、全世代交流・健康増進の施設を整備し地域活性化を図る。施設内には、トレーニングジム、レストラン及び販売所を備えた複合温泉施設を整備。	458
静岡園調査事業	宮越家庭園の将来的な保存管理へ向けた発掘調査、測量などを行う。	4
兼任集落支援員設置事業	持続可能な地域づくりを目指すため、町内会長等が集落支援員を兼務し、地域の課題解決の施策に取り組む	12
マイナンバーカード利活用事業	マイナンバーカードを活用した、コンビニエンスストア等における住民票等の各種証明書の自動交付	4
武田・中里地区循環バス運行	買い物や通院、入浴施設への移動ニーズに即した、新たなコミュニティバスの運行。365日運行し、路線内フリー乗降とする。	12

【令和5年度ユニークソフト事業】 ※新型コロナウイルス感染症の影響により実施できない場合もございます。 (千円)

項 目	事 業 概 要	当初予算
次世代を担う子供たちの人材育成	町外の高校へ通学する高校生への通学支援。	8,116
起業・創業チャレンジ支援事業	町内で起業・創業を希望するものを対象にビジネスプランコンテストを開催。各賞に応じた賞金を贈呈するほか、上位2者には起業・創業チャレンジ支援金を申請できる権利の付与及び、伴走支援を実施する。	6,971
道南地域自治体との連携協定	道南地域と津軽地域をつなぐ北海道新幹線開業から6年が経過し、両地域の魅力の向上や付加価値の創出を図りつつ、津軽海峡交流圏形成に向けた連携の構築を進める	45
交流型にほんご教室	町在住の外国人技能実習生を対象に、安心して生活できる環境を整え、地域での交流する場をつくるため日本語教室を実施	0
稲わら有効利用事業	稲わらの有効活用を促進するため、稲わら分解促進剤購入費用の一部を補助する事業	6,280

【祭・行事】 ※新型コロナウイルス感染症の影響により中止や延期となる場合があります。

竜泊ラインウォーキング (4月下旬)、宮越家「離れ・庭園」の一般公開 (春・秋)、中泊ビーチサッカーフェスタ (7月中旬)、なかどまりまつり (8月上旬)、大沢内ため池ウォーキング (10月下旬)、中泊町町民文化祭 (10月下旬)

【主な施設】

運動公園、森林公園、ふれあいセンター (宿泊所)、滝ノ沢砂防愛ランド (キャンプ場)、バルナス (文化センター・図書館・博物館)、中泊町特産物直売所「ピュア」、徐福の里公園、道の駅「こどまり」、折腰内オートキャンプ場、小説「津軽」の像記念館
--

【名所・旧跡・著名人】

名 所	中里城跡史跡公園、大沢内ため池・湧きつば、十三湖岸公園、不動の滝、津軽三十三観音霊場 (十四、十五、十六)、権現崎、竜泊ライン、眺巖台、七ツ滝、マリンパーク
旧 跡	
著 名 人	宝富士関 (大相撲)、阿武咲関 (同)、三上寛 (歌手)、横山ひでき (タレント)、木村巖 (金多豆蔵人形一座3代目主宰者)

【名産・特産品】

農 林 水 産 物	ブルーベリー (夏)、中里在来種ハトムギ (秋)、津軽海峡メバル (夏)、イカ (夏～冬)
伝 統 工 芸 品	
そ の 他	中泊メバルの刺身と煮付け膳、中泊メバルちゃんこ鍋、中泊トマト海鮮ラーメン、メバル加工品、と漬、ヒノキチオール製品、イカ加工品 (のしイカ、塩辛、沖漬)



のへじまち 野辺地町

市町村電算コード 024015

【キャッチフレーズ】 未来につなげる幸せのまち のへじ

H P ア ド レ ス <http://www.town.noheji.aomori.jp/>



所在地 〒039-3131
野辺地町字野辺地123番地1
電 話 (0175) 64-2111
F a x (0175) 64-9594

首 長
のむら ひでお
野村 秀雄 (59歳)
第1期 任期 令和5. 10. 26

木	さくら	花	はまなす	鳥	かもめ
姉妹都市提携 久喜市・埼玉県 H25. 8. 29 土庄町・香川県 H22. 10. 10 (友好公園)					

沿革
明30. 8. 28 町制施行

副町長	江刺家 和夫	議 長	岡山 義廣
議 員	現議員数 (2) 12	条例定数 [12] 12	任 期 令和 9. 4. 30

地域指定 (過) (辺) (農) (都) (特) (半)

(令和5年4月1日現在)

【人 口】

(人、世帯)

区 分	人 口	世帯数
22. 10. 1 (国調)	14, 314	5, 766
27. 10. 1 (国調)	13, 524	5, 565
R2. 10. 1 (国調)	12, 374	5, 433
R5. 4. 1 (住基)	12, 040	6, 310

【産業構造】 (R2国調)

(人、%)

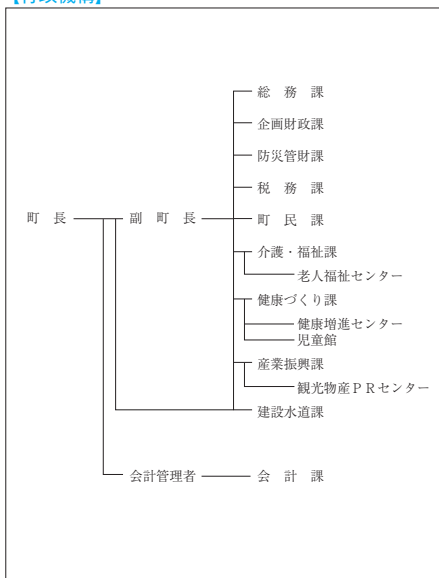
区 分	就業人口	構 成 比
第1次産業	444	7. 6
第2次産業	1, 526	26. 0
第3次産業	3, 903	66. 5
計 (分類不能分含む)	5, 951	

構成比は分母から分類不能分を除いて算出

【人口動態】 (R2国調)

人口密度	151. 5 人/km ²
人口伸率	△ 8. 5 %
0～14歳人口割合	8. 9 %
65歳以上人口割合	38. 1 %

【行政機構】



【行政区域名積】 (R4.10.1現在)

81. 68 km ²

【職員数】 (R4.4.1現在)

(人)

普 通 会 計 計	110
一 般 行 政 部 門	87
特 別 行 政 部 門	23
公 営 企 業 等 会 計 計	15
合 計	125

【一般行政職平均給料月額等】 (R4.4.1現在)

一般行政職平均給料月額 (百 円)	2, 811
〃 平均年齢 (歳)	37. 8
〃 平均経験年数 (年)	16. 3

【主な歳入歳出】

(百万円、%)

区 分	R5年度 当 初	構成比	R3年度 決 算	構成比
歳 入 計	8,395	100.0	7,820	100.0
地 方 税	1,285	15.3	1,326	17.0
地 方 交 付 税	2,560	30.5	2,767	35.4
国・県支出金	1,573	18.7	2,269	29.0
地方債(臨財債除く)	1,820	21.7	348	4.4
臨時財政対策債	23	0.3	141	1.8
繰 入 金	547	6.5	108	1.4
そ の 他	587	7.0	861	11.0
歳 出 計	8,395	100.0	7,417	100.0
義 務 的 経 費 計	2,916	34.8	3,092	41.7
人 件 費	1,133	13.6	1,014	13.7
扶 助 費	1,033	12.3	1,351	18.2
公 債 費	750	8.9	727	9.8
投 資 的 経 費 計	2,017	24.0	673	9.1
普 通 建 設 事 業 費	2,017	24.0	672	9.1
そ の 他 経 費 計	3,462	41.2	3,652	49.2
物 件 費	891	10.6	801	10.8
補 助 費 等	1,468	17.5	1,469	19.8
繰 出 金	740	8.8	718	9.7
そ の 他	363	4.3	664	8.9

【財政指数】(R3年度決算) (百万円、%)

標準財政規模	4,312
財政力指数	0.376
経常収支比率	91.3
基金現在高	1,903
財政調整基金	794
減債基金	54
対標準財政規模 [※]	19.7%
その他特定目的基金	1,055
地方債現在高(臨財債含む)	5,830
地方債現在高(臨財債除く)	3,317

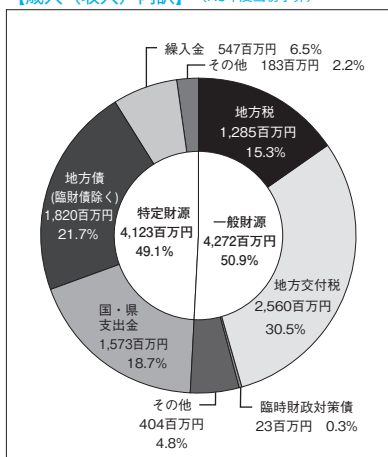
※対標準 = $\frac{\text{財政調整基金} + \text{減債基金}}{\text{標準財政規模}} \times 100$
 財政規模

【健全化判断比率】(R3年度決算) (%)

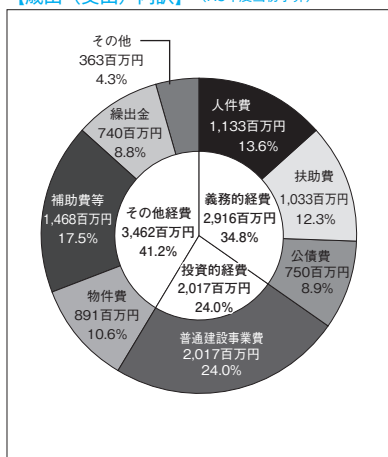
実質赤字比率	- (15.00)
連結実質赤字比率	- (20.00)
実質公債費比率	7.5 (25.0)
将来負担比率	8.7 (350.0)

() 内は早期健全化基準

【歳入(収入)内訳】(R5年度当初予算)



【歳出(支出)内訳】(R5年度当初予算)



【財政比較分析表】 (R3年度普通会計決算)

項 目	野辺地町	類似団体	県内平均
財政力（財政力指数）	0.38	0.44	0.37
財政構造の弾力性（経常収支比率）	91.3%	84.3%	85.7%
公債費負担の状況（実質公債費比率）	7.5%	8.0%	9.6%
将来負担の状況（将来負担比率）	8.7%	6.9%	54.0%
給与水準（ラスパイレス指数）	96.8	96.3	95.6
定員管理の状況（人口千人当たり職員数）	9.01人	10.66人	11.86人
人件費・物件費等の状況（人口1人当たり人件費・物件費等決算額）	148,807円	204,199円	246,149円

【税収の状況】 (R3年度決算)

(百万円、%)

区 分	税収計	市 町 村 民 税			固 定 資 産 税				その他計
		個 人	法 人	計	土 地	家 屋	償却資産	計	
収入済額	1,326	489	98	587	96	282	181	559	180
(構成比)	(100.0)	(36.9)	(7.4)	(44.3)	(7.2)	(21.3)	(13.6)	(42.1)	(13.6)
徴収率	97.7	97.6	99.9	98.0	97.0	97.0	97.0	97.0	99.1

【公営企業会計の状況】 (R3年度決算)

(百万円、%)

会計名（法 適）	総収益	総費用	純 損 益	他会計繰入金	資金不足比率
水道事業特別会計	255	221	35	7	—
会計名（法非適）	歳 入	歳 出	形式収支	他会計繰入金	資金不足比率
野辺地町下水道事業特別会計	30	30	0	30	—

【公共施設等整備状況】 (R3年度公共施設状況調査等) (%、㎡)

(カ所)

道 路 改 良 率	49.2
道 路 舗 装 率	60.0
都市公園等（人口1人当たり面積）	20.7
上 水 道 等 普 及 率	99.5
汚 水 処 理 施 設 整 備 率	66.0

児童福祉・教育	保育所	4	文化	体育館	2
	幼稚園	1		プ ー ル	1
	こども園	0		陸上競技場	1
	小学校	2		野 球 場	2
	中学校	1		病 院	1
文化	市民会館等	0	医療	病 床 数	151
	公 民 館	2		診 療 所	13
	図 書 館	1		※文化施設は市町村立分のみ	

【令和5年度主要施策】 ※新型コロナウイルス感染症の影響により実施できない場合もございます。 (百万円)

項 目	事 業 概 要	当初予算
役場新庁舎建設事業	役場庁舎の建設工事を行う。	1,514
野辺地漁港荷さばき施設改築事業	野辺地漁港荷さばき施設の改築工事を行う。	133
町道改良・橋梁補修事業	町道烏帽子岳ほか1路線の道路や蟹田橋の補修工事等を行う。	73
光ファイバ整備事業	光回線が未整備の地区に光ファイバを整備する。	63
町営住宅改修事業	敦平団地解体や前平団地物置改築工事等を行う。	40

【令和5年度ユニークソフト事業】 ※新型コロナウイルス感染症の影響により実施できない場合もございます。(千円)

項 目	事 業 概 要	当初予算
授業用スキー購入事業	保護者の負担軽減のため、授業用スキーを町で整備する。令和5年度は小学校3、4年生用の購入を行う。	5,114
販売促進事業	店舗のPR活動や改修費用の助成を行う新規事業。1店舗あたり最大40万円の助成を行う(補助率4/5)。	4,000
I C T 支援員設置事業	児童・生徒が使うタブレットのサポート等を行うためI C T 支援員を配置。	3,862
日本遺産3港連携事業	日本遺産認定3町(鯉ヶ沢町・深浦町・野辺地町)が連携し、文化財保護や郷土を愛する人材育成を目的とした各種PR事業を実施する。	580
eスポーツDE介護予防事業	高齢者の集いの場において、ゲーム機によるゲーム体験により心身の活性化を促し、介護予防やフレイル予防につなげる。	498

【祭・行事】 ※新型コロナウイルス感染症の影響により中止や延期となる場合があります。

春まつり(4月下旬～5月上旬)、のへじ祇園まつり(8月下旬)、イルミネーション事業(8月上旬～下旬)
--

【主な施設】


観光物産PRセンター、愛宕公園、柴崎地区健康レクリエーション施設、十符ヶ浦海水浴場、まかど温泉スキー場、サンビレッジのへじ(屋内温水プール)、歴史民俗資料館、復元北前型弁才船「みちのく丸」、北前船寄港地として日本遺産認定(H30.5.24)
--

【名所・旧跡・著名人】

名 所	愛宕公園、浜町の常夜燈、一里塚、日本最古の鉄道防雪林、馬門温泉、烏帽子岳、西光寺のしだれ桜
旧 跡	旧野村家住宅離れ「行在所」【国登録有形文化財(建造物)】、藩境塚、野辺地戦争戦死者の墓所
著 名 人	柴崎岳(サッカー選手)、花咲ゆき美(演歌歌手)、伊藤桃(タレント)

【名産・特産品】

農 林 水 産 物	野辺地葉つきこかぶ(5月～10月)、ちまきほたて、ながいも(11月)、トゲクリガニ(4月～6月)、ナマコ
伝 統 工 芸 品	
そ の 他	かわらけつめい製品(けつめい茶、茶がゆ、かわらけつめい茶あいす、北前ラーメン、かわらけつめい茶プリン)

	所在地 〒039-2792 七戸町字森ノ上131-4 電話 (0176) 68-2111 F a x (0176) 68-2804		木 いちよう	花 つつじ	鳥 キジ
	首 長 こまた つとむ 小又 勉 (74歳) 第4期 任期 令和7. 4. 23		沿革 平17. 3. 31 合併 (七戸町・天間林村)		
副町長	高坂 信一	議 長	附田 俊仁		
議 員	現議員数 (1) 16	条例定数 [16] 16	任 期 令和 9. 4. 25		地域指定 (調) (迎) (掛) (農) (部)

(令和5年4月1日現在)

【人 口】 (人、世帯)

区 分	人 口	世帯数
22. 10. 1 (国調)	16, 759	5, 713
27. 10. 1 (国調)	15, 709	5, 572
R2. 10. 1 (国調)	14, 556	5, 447
R5. 4. 1 (住基)	14, 355	6, 822

【産業構造】 (R2国調) (人、%)

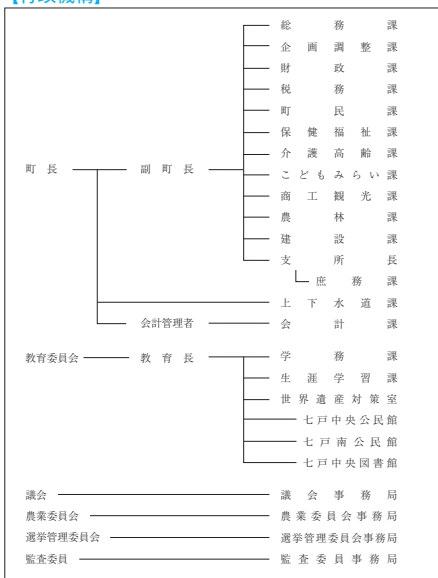
区 分	就業人口	構 成 比
第1次産業	1, 538	20. 4
第2次産業	1, 669	22. 2
第3次産業	4, 317	57. 4
計 (分類不能分含む)	7, 546	

構成比は分母から分類不能分を除いて算出

【人口動態】 (R2国調)

人口密度	43. 2 人/km ²
人口伸率	△ 7. 3 %
0～14歳人口割合	9. 7 %
65歳以上人口割合	40. 8 %

【行政機構】



【行政区域名積】 (R4.10.1現在)

337. 23 km ²

【職員数】 (R4.4.1現在) (人)

普通会計計	132
一般行政部門	107
特別行政部門	25
公営企業等会計計	18
合 計	150

【一般行政職平均給料月額等】 (R4.4.1現在)

一般行政職平均給料月額 (百 円)	3, 067
平均年齢 (歳)	40. 6
平均経験年数 (年)	19. 0

【主な歳入歳出】

(百万円、%)

区 分	R5年度 当 初	構成比	R3年度 決 算	構成比
歳 入 計	12,004	100.0	11,914	100.0
地 方 税	2,162	18.0	2,432	20.4
地 方 交 付 税	3,510	29.2	4,197	35.2
国・県支出金	2,147	17.9	2,739	23.0
地方債(臨財債除く)	2,503	20.9	987	8.3
臨時財政対策債	45	0.4	283	2.4
繰 入 金	916	7.6	251	2.1
そ の 他	721	6.0	1,025	8.6
歳 出 計	12,004	100.0	11,472	100.0
義 務 的 経 費 計	3,717	31.0	4,154	36.2
人 件 費	1,274	10.6	1,220	10.6
扶 助 費	1,342	11.2	1,712	14.9
公 債 費	1,101	9.2	1,222	10.7
投 資 的 経 費 計	3,421	28.5	1,486	13.0
普通建設事業費	3,419	28.4	1,425	12.4
そ の 他 経 費 計	4,868	40.5	5,832	50.8
物 件 費	1,413	11.8	1,370	11.9
補 助 費 等	1,986	16.5	2,055	17.9
繰 出 金	1,164	9.7	1,095	9.5
そ の 他	303	2.5	1,312	11.5

【財政指数】(R3年度決算) (百万円、%)

標準財政規模	7,048
財政力指数	0.378
経常収支比率	82.0
基金現在高	3,302
財政調整基金	1,472
減債基金	216
対標準財政規模 [※]	35.8%
その他特定目的基金	1,614
地方債現在高(臨財債含む)	9,945
地方債現在高(臨財債除く)	7,504

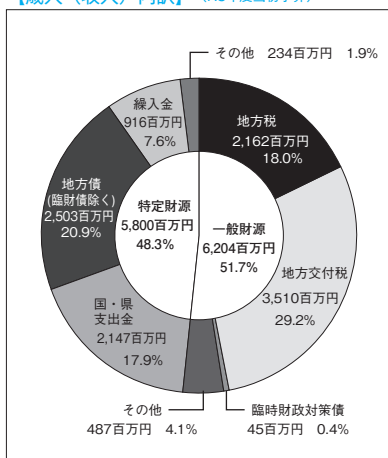
※対標準 = $\frac{\text{財政調整基金} + \text{減債基金}}{\text{標準財政規模}} \times 100$

【健全化判断比率】(R3年度決算) (%)

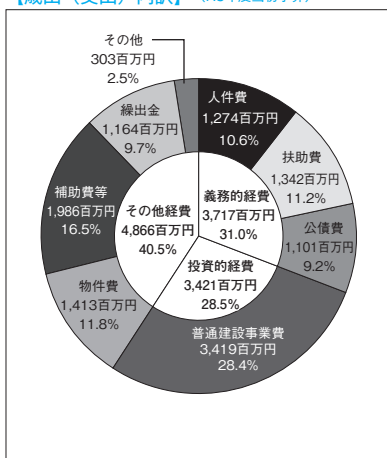
実質赤字比率	- (14.03)
連結実質赤字比率	- (19.03)
実質公債費比率	3.8 (25.0)
将来負担比率	- (350.0)

() 内は早期健全化基準

【歳入(収入)内訳】(R5年度当初予算)



【歳出(支出)内訳】(R5年度当初予算)



【財政比較分析表】 (R3年度普通会計決算)

項 目	七戸町	類似団体	県内平均
財政力（財政力指数）	0.38	0.30	0.37
財政構造の弾力性（経常収支比率）	82.0%	85.5%	85.7%
公債費負担の状況（実質公債費比率）	3.8%	9.5%	9.6%
将来負担の状況（将来負担比率）	—%	20.0%	54.0%
給与水準（ラスパイレス指数）	96.7	95.8	95.6
定員管理の状況（人口千人当たり職員数）	8.99人	12.43人	11.86人
人件費・物件費等の状況（人口1人当たり人件費・物件費等決算額）	201,405円	257,395円	246,149円

【税収の状況】 (R3年度決算)

(百万円、%)

区 分	税収計	市 町 村 民 税			固 定 資 産 税				その他計
		個 人	法 人	計	土 地	家 屋	償却資産	計	
収入済額	2,432	507	67	574	164	304	1,172	1,640	218
(構成比)	(100.0)	(20.8)	(2.8)	(23.6)	(6.7)	(12.5)	(48.2)	(67.4)	(9.0)
徴収率	97.4	97.0	100.0	97.3	97.2	97.2	97.2	97.2	98.9

【公営企業会計の状況】 (R3年度決算)

(百万円、%)

会計名（法 適）	総収益	総費用	純 損 益	他会計繰入金	資金不足比率
水道事業会計	319	273	46	25	—
会計名（法非適）	歳 入	歳 出	形式収支	他会計繰入金	資金不足比率
七戸町公共下水道事業特別会計	428	419	9	178	—
七戸町農業集落排水事業特別会計	68	67	1	47	—

【公共施設等整備状況】 (R3年度公共施設状況調査等) (%、㎡)

(カ所)

道 路 改 良 率	56.0
道 路 舗 装 率	59.5
都市公園等（人口1人当たり面積）	27.3
上 水 道 等 普 及 率	99.0
汚 水 処 理 施 設 整 備 率	79.3

児童福祉・教育	保育所	1	文化	体育館	5
	幼稚園	0		プ ー ル	1
	こども園	5		陸上競技場	0
	小学校	3		野 球 場	1
	中学校	2		病 院	1
文化	市民会館等	0	医療	病 床 数	110
	公民館	2		診 療 所	6
	図書館	1			

※文化施設は市町村立分のみ

【令和5年度主要施策】 ※新型コロナウイルス感染症の影響により実施できない場合もございます。 (百万円)

項 目	事 業 概 要	当初予算
荒熊内閣発事業	地域交流の拠点となる総合アリーナの建設や駐車場を整備する。	2,368
デジタル行政の推進	証明書発行手続きにおける住所等の記載を省略する「書かない窓口」サービスの提供、ハザードマップなどの地図データをオンラインで確認できる公開型GISの導入。	59
地球温暖化対策の計画策定	地球温暖化対策に向けた実行計画を策定する。	8
七戸公営柏葉塾の運営	七戸高等学校と連携して持続可能な地域づくりを担う人材育成を推進するため、公営柏葉塾を運営する。	36
新庁舎の基本構想・基本計画策定	新庁舎の建設について、検討を深める基盤となる基本構想・基本計画を策定する。	6

【令和5年度ユニークソフト事業】 ※新型コロナウイルス感染症の影響により実施できない場合もございます。(千円)

項 目	事 業 概 要	当初予算
みらいかがやく子育て支援金事業	子どものライフステージ（小・中学校への就学前、中学校卒業前）ごとに給付金を支給する。	31,400
再生可能エネルギー設備への補助	住宅用及び事業所用の、発電・蓄電設備、給電設備などの導入に対して一定額を補助する。	1,500
東八甲田エリアの活性化事業	外部専門家の地域力創造アドバイザーを活用し、東八甲田エリアの地域力を高める取組みを実施する。	5,600
住宅取得支援事業	移住・定住を推進するため、七戸町内に住宅を建築・購入する経費や賃貸費用の一部に対して補助する。	29,110
小・中学校の給食費無償化	小・中学校（特別支援学校を含む）の児童生徒の保護者で、町内に住所を有する方を対象に、給食費を無償化する。	49,730

【祭・行事】 ※新型コロナウイルス感染症の影響により中止や延期となる場合があります。

しちのへ春まつり（4月下旬～5月中旬）、しちのへ夏まつり（8月中旬）、しちのへ秋まつり（9月上旬）、ホワイトバトル（2月上旬）、旧正まける日（2月上旬）
--

【主な施設】

東北新幹線七戸十和田駅、鷹山宇一記念美術館、道の駅しちのへ、東八甲田ローズカントリー、東八甲田家族旅行村、七戸町営スキー場、七戸町中央公園、二ツ森貝塚館
--

【名所・旧跡・著名人】

名 所	天王神社（つつじ）、県天然記念物銀南木、つつじロード、県史跡一里塚、ハッピーファーム
旧 跡	国史跡二ツ森貝塚（世界文化遺産「北海道・北東北の縄文遺跡群」構成資産）、国史跡七戸城跡
著 名 人	鷹山宇一（洋画家）、横哲夫（医師）、元関脇魁輝（大相撲）、橋本武広（元プロ野球選手）

【名産・特産品】

農 林 水 産 物	ながいも、トマト、みよこ米、アピオス、マイルドにんにく、熟成黒にんにく、七戸短角牛、NAMIKI和牛
伝 統 工 芸 品	南部製織り
そ の 他	駒まんじゅう、そば、地酒（駒泉・作田）



	所在地 〒039-2392 六戸町大字犬落瀬字前谷地60 電 話 (0176) 55-3111 F a x (0176) 55-3112		木 楓	花 やまごくら	鳥 ひばり
	首 長 よしだ ゆたか 吉田 豊 (73歳) 第7期 任期 令和6. 1. 27		姉妹都市提携 —		
副町長	下田 正幸	議 長	下田 敏美		
議 員	現議員数 (1) 12	条例定数 [12] 12	任 期 令和 9. 4. 30		
		地域指定		(農) (部)	

(令和5年4月1日現在)

【人 口】

(人、世帯)

区 分	人 口	世帯数
22. 10. 1 (国調)	10, 241	3, 307
27. 10. 1 (国調)	10, 423	3, 570
R2. 10. 1 (国調)	10, 447	3, 840
R5. 4. 1 (住基)	10, 628	4, 665

【産業構造】 (R2国調)

(人、%)

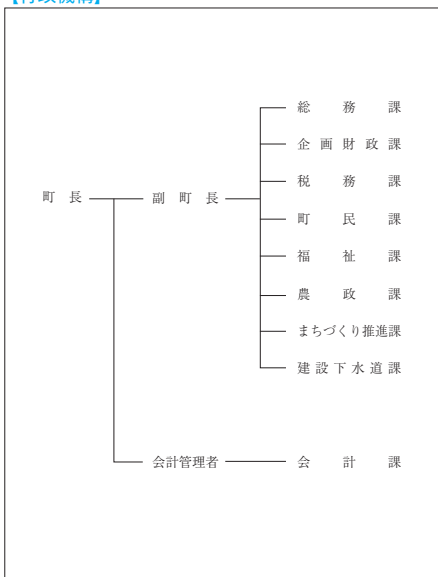
区 分	就業人口	構 成 比
第1次産業	1, 021	18. 9
第2次産業	1, 296	24. 0
第3次産業	3, 090	57. 1
計 (分類不能分含む)	5, 467	

構成比は分母から分類不能分を除いて算出

【人口動態】 (R2国調)

人口密度	124. 5 人/km ²
人口伸率	0. 2 %
0～14歳人口割合	13. 3 %
65歳以上人口割合	33. 8 %

【行政機構】



【行政区域名積】 (R4.10.1現在)

83. 89 km ²

【職員数】 (R4.4.1現在) (人)

普 通 会 計 計	79
一 般 行 政 部 門	67
特 別 行 政 部 門	12
公 営 企 業 等 会 計 計	33
合 計	112

【一般行政職平均給料月額等】 (R4.4.1現在)

一般行政職平均給料月額 (百 円)	3, 145
〃 平均年齢 (歳)	42. 6
〃 平均経験年数 (年)	20. 7

【主な歳入歳出】

(百万円、%)

区 分	R5年度 当初	構成比	R3年度 決算	構成比
歳 入 計	7,879	100.0	6,558	100.0
地 方 税	1,383	17.6	1,412	21.5
地 方 交 付 税	2,090	26.5	2,308	35.2
国・県 支 出 金	1,764	22.4	1,897	28.9
地方債(臨財債除く)	1,631	20.7	65	1.0
臨時財政対策債	27	0.3	177	2.7
繰 入 金	545	6.9	3	0.1
そ の 他	439	5.6	696	10.6
歳 出 計	7,879	100.0	6,359	100.0
義 務 的 経 費 計	2,441	31.0	2,329	36.6
人 件 費	777	9.9	750	11.8
扶 助 費	1,229	15.6	1,120	17.6
公 債 費	435	5.5	459	7.2
投 資 的 経 費 計	2,339	29.7	446	7.0
普通建設事業費	2,339	29.7	445	7.0
そ の 他 経 費 計	3,099	39.3	3,584	56.4
物 件 費	1,101	14.0	1,122	17.6
補 助 費 等	769	9.8	913	14.4
繰 出 金	1,045	13.3	901	14.2
そ の 他	184	2.2	648	10.2

【財政指数】(R3年度決算) (百万円、%)

標準財政規模	4,003
財政力指数	0.416
経常収支比率	82.3
基金現在高	3,076
財政調整基金	785
減債基金	1,050
対標準財政規模 [※]	45.8%
その他特定目的基金	1,241
地方債現在高(臨財債含む)	3,957
地方債現在高(臨財債除く)	1,879

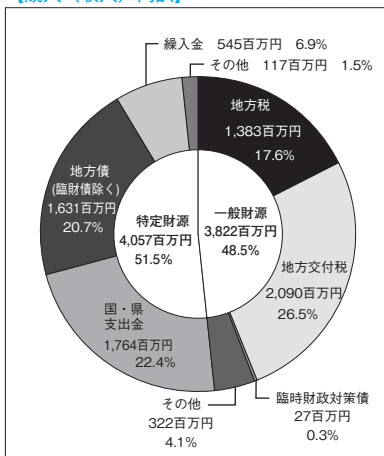
※対標準 = $\frac{\text{財政調整基金} + \text{減債基金}}{\text{標準財政規模}} \times 100$
財政規模

【健全化判断比率】(R3年度決算) (%)

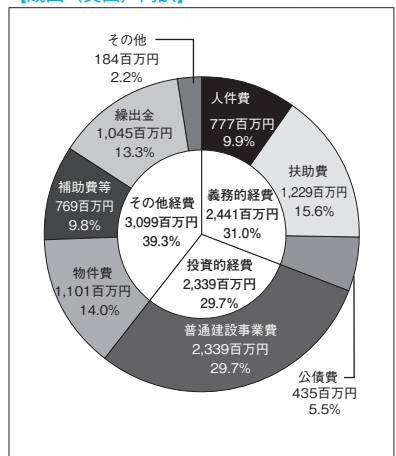
実質赤字比率	- (15.00)
連結実質赤字比率	- (20.00)
実質公債費比率	8.3 (25.0)
将来負担比率	- (350.0)

() 内は早期健全化基準

【歳入(収入)内訳】(R5年度当初予算)



【歳出(支出)内訳】(R5年度当初予算)



【財政比較分析表】 (R3年度普通会計決算)

項 目	六戸町	類似団体	県内平均
財政力（財政力指数）	0.42	0.45	0.37
財政構造の弾力性（経常収支比率）	82.3%	83.7%	85.7%
公債費負担の状況（実質公債費比率）	8.3%	8.2%	9.6%
将来負担の状況（将来負担比率）	—%	8.5%	54.0%
給与水準（ラスパイレス指数）	97.4	96.7	95.6
定員管理の状況（人口千人当たり職員数）	7.42人	10.45人	11.86人
人件費・物件費等の状況（人口1人当たり人件費・物件費等決算額）	176,512円	204,919円	246,149円

【税収の状況】 (R3年度決算)

(百万円、%)

区 分	税収計	市 町 村 民 税			固 定 資 産 税				その他計
		個 人	法 人	計	土 地	家 屋	償却資産	計	
収入済額	1,412	418	47	465	126	254	420	800	147
(構成比)	(100.0)	(29.6)	(3.3)	(32.9)	(8.9)	(18.0)	(29.8)	(56.7)	(10.4)
徴収率	98.2	98.5	100.0	98.7	93.4	96.9	99.7	97.8	99.3

【公営企業会計の状況】 (R3年度決算)

(百万円、%)

会計名（法非適）	歳 入	歳 出	形式収支	他会計繰入金	資金不足比率
六戸町下水道事業特別会計	679	679	—	220	—
六戸町農業集落排水事業特別会計	136	136	—	119	—

【公共施設等整備状況】 (R3年度公共施設状況調査等) (%、㎡)

(カ所)

道 路 改 良 率	51.7
道 路 舗 装 率	51.0
都市公園等（人口1人当たり面積）	44.7
上 水 道 等 普 及 率	87.1
汚 水 処 理 施 設 整 備 率	94.2

児童福祉・教育	保育所	0	文化	体育館	1
	幼稚園	1		プー	1
	こども園	5		陸上競技場	1
	小学校	3	野球場	2	
	中学校	2	病院	0	
文化	市民会館等	1	医療	病床数	0
	公民館	2		診療所	8
	図書館	1			

※文化施設は市町村立分のみ

【令和5年度主要施策】 ※新型コロナウイルス感染症の影響により実施できない場合もございます。 (百万円)

項 目	事 業 概 要	当初予算
(仮称)六戸町立義務教育学校六戸学園建設事業	令和7年度からの開校を目指している町内すべての小中学校を統合した(仮称)義務教育学校六戸学園の建設工事	1,383
町立図書館建設事業	令和7年度からの開校を目指している(仮称)六戸町立義務教育学校六戸学園と併設した学校図書機能を併せ持つ町立図書館の建設工事	450
館野公園施設改修事業	桜の名所として知られている館野公園内の施設が老朽化していることから、安全で魅力ある公園にするため公園内施設を改修する	43
若者定住支援事業「アパート補助」	町内に2年以上継続して定住する意志がある若者夫婦世帯（夫婦ともに40歳未満）に、家賃の2万円を超えた部分（限度額2万円）を2年間補助する	6
定住促進新築住宅建設補助「新築補助」	町内に定住を目的として住宅建設を行う夫婦世帯に対して建設費の一部を補助する	18

【令和5年度ユニークソフト事業】 ※新型コロナウイルス感染症の影響により実施できない場合もございます。(千円)

項 目	事 業 概 要	当初予算
子ども医療費助成事業	中学生以下の保険適用医療費を全額助成し、児童生徒などの健康保持・増進と出生育児環境の向上を図る	19,000
農業用機械等導入支援事業	町の基幹産業である農業者の労働意欲の向上及び効率化のため、新たに農業用機械等の導入に対して助成する	5,000
まちづくり町民活動支援事業	地域コミュニティ団体等が行う地域の活性化活動等に対しその経費の一部を補助し、町民がやすらぎに満ちた「定住拠点」をつくりあげていくことにつなげる	1,500
ろくのへクリエイター育成講座事業	映像クリエイターから映像制作技術を学ぶ機会を設け、町プロモーションの担い手となる町民を掘り起こし、制作した映像を活用し、町の魅力を内外に発信する	1,560
町ホームページリニューアル事業	現在のホームページデザインが約10年が経過することから、見やすく、また町の魅力を発信するコンテンツにするため、ホームページデザインを新たなものにする	14,915

【祭・行事】 ※新型コロナウイルス感染症の影響により中止や延期となる場合があります。

サマーフェスティバル（7月）、町民運動会（8月）、秋まつり（9月）、メイブルタウンフェスタ（11月）、メイブルマラソン大会（11月）、メイブルイルミネーション（11月～2月）

【主な施設】

道の駅ろくのへ（メイブルふれあいセンター）、総合運動公園（メイブルスタジアム）、総合体育館、B&G 海洋センター、十和田国際カントリークラブ、サテライト六戸（場外車券場）

【名所・旧跡・著名人】

名 所	星野リゾート青森屋、館野公園、むつみ河川公園、旧苔米地家
旧 跡	
著 名 人	第37代木村庄之助（立行司）

【名産・特産品】

農 林 水 産 物	青森シャモロック ザ・プレミアム#6、大玉にんにく、長いも、ごぼう、にんじん、行者菜
伝 統 工 芸 品	
そ の 他	黒にんにく、匠にんにく、長いも焼酎、ごぼう焼酎、絞ったまんまのトマトジュース



	所在地 〒039-4145 横浜町字寺下35 電話 (0175) 78-2111 F a x (0175) 78-2118		木 つきげやき	花 なの花	鳥 浜子ドリ
	首 長 いしばし かつひろ 石橋 勝大 (81歳) 第1期 任期 令和6. 12. 11		姉妹都市提携 —		魚 横浜なまこ
副町長	—	議 長	杉山 和彦		
議 員	現議員数 (0) 10	条例定数 [10] 10	任 期 令和 9. 4. 29	沿革 昭31. 11. 15 境界変更 六ヶ所村大字尾敷の一部 昭33. 4. 1 町制施行	
地域指定			② ③ ④ ⑤ ⑥ ⑦		

(令和5年4月30日現在)

【人 口】

(人、世帯)

区 分	人 口	世帯数
22. 10. 1 (国調)	4, 881	1, 884
27. 10. 1 (国調)	4, 535	1, 785
R2. 10. 1 (国調)	4, 229	1, 813
R5. 4. 1 (住基)	4, 132	2, 131

【産業構造】 (R2国調)

(人、%)

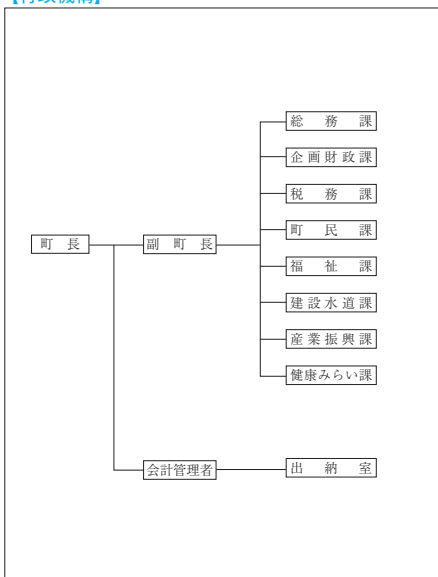
区 分	就業人口	構 成 比
第1次産業	664	29. 4
第2次産業	650	28. 8
第3次産業	941	41. 7
計 (分類不能分含む)	2, 257	

構成比は分母から分類不能分を除いて算出

【人口動態】 (R2国調)

人口密度	33. 5 人/km ²
人口伸率	△ 6. 7 %
0～14歳人口割合	8. 5 %
65歳以上人口割合	40. 0 %

【行政機構】



【行政区域名積】 (R4.10.1現在)

126. 38 km ²

【職員数】 (R4.4.1現在)

(人)

普 通 会 計 計	67
一 般 行 政 部 門	59
特 別 行 政 部 門	8
公 営 企 業 等 会 計 計	11
合 計	78

【一般行政職平均給料月額等】 (R4.4.1現在)

一般行政職平均給料月額 (百 円)	2, 841
〃 平均年齢 (歳)	38. 0
〃 平均経験年数 (年)	16. 8

【主な歳入歳出】

(百万円、%)

区 分	R5年度 当初	構成比	R3年度 決算	構成比
歳 入 計	4,078	100.0	4,110	100.0
地方税	610	15.0	645	15.7
地方交付税	1,430	35.1	1,740	42.3
国・県支出金	963	23.6	1,107	26.9
地方債(臨財債除く)	300	7.4	70	1.8
臨時財政対策債	10	0.2	90	2.2
繰入金	501	12.2	88	2.1
その他	264	6.5	370	9.0
歳 出 計	4,078	100.0	3,995	100.0
義務的経費計	1,475	36.2	1,466	36.7
人件費	669	16.5	602	15.1
扶助費	401	9.8	501	12.5
公債費	405	9.9	363	9.1
投資的経費計	595	14.6	369	9.2
普通建設事業費	595	14.6	349	8.7
その他経費計	2,008	49.2	2,160	54.1
物件費	716	17.6	632	15.8
補助費等	738	18.1	628	15.7
繰出金	323	7.9	322	8.1
その他	231	5.6	578	14.5

【財政指数】(R3年度決算) (百万円、%)

標準財政規模	2,374
財政力指数	0.316
経常収支比率	88.2
基金現在高	3,091
財政調整基金	1,225
減債基金	570
対標準財政規模 [※]	75.6%
その他特定目的基金	1,296
地方債現在高(臨財債含む)	3,547
地方債現在高(臨財債除く)	2,204

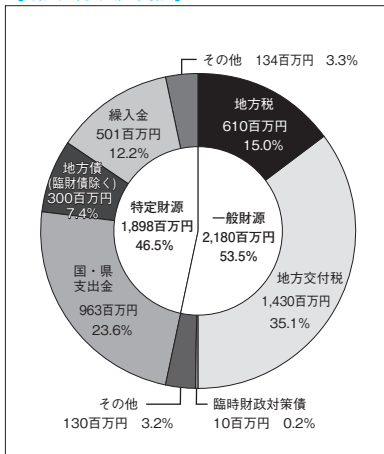
※対標準 = $\frac{\text{財政調整基金} + \text{減債基金}}{\text{標準財政規模}} \times 100$

【健全化判断比率】(R3年度決算) (%)

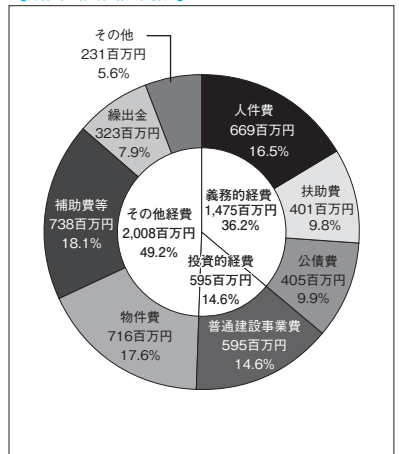
実質赤字比率	- (15.00)
連結実質赤字比率	- (20.00)
実質公債費比率	5.4 (25.0)
将来負担比率	- (350.0)

() 内は早期健全化基準

【歳入(収入)内訳】(R5年度当初予算)



【歳出(支出)内訳】(R5年度当初予算)



【財政比較分析表】 (R3年度普通会計決算)

項 目	横浜町	類似団体	県内平均
財政力（財政力指数）	0.32	0.20	0.37
財政構造の弾力性（経常収支比率）	88.2%	79.4%	85.7%
公債費負担の状況（実質公債費比率）	5.4%	7.5%	9.6%
将来負担の状況（将来負担比率）	—%	0.0%	54.0%
給与水準（ラスパイレス指数）	97.6	95.1	95.6
定員管理の状況（人口千人当たり職員数）	14.82人	23.14人	11.86人
人件費・物件費等の状況（人口1人当たり人件費・物件費等決算額）	304,459円	488,416円	246,149円

【税収の状況】 (R3年度決算)

(百万円、%)

区 分	税収計	市 町 村 民 税			固 定 資 産 税				その他計
		個 人	法 人	計	土 地	家 屋	償却資産	計	
収入済額	645	157	54	211	29	101	237	367	67
(構成比)	(100.0)	(24.3)	(8.4)	(32.7)	(4.5)	(15.7)	(36.7)	(56.9)	(10.4)
徴収率	97.0	95.1	100.0	96.3	92.2	92.2	100.0	97.1	98.8

【公営企業会計の状況】 (R3年度決算)

(百万円、%)

会計名（法 適）	総収益	総費用	純 損 益	他会計繰入金	資金不足比率
横浜町横浜地区簡易水道事業	89	78	11	—	—
会計名（法非適）	歳 入	歳 出	形式収支	他会計繰入金	資金不足比率
百目木地区農業集落排水事業特別会計	40	40	1	17	—

【公共施設等整備状況】 (R3年度公共施設状況調査) (%、㎡)

(カ所)

道 路 改 良 率	53.2
道 路 舗 装 率	66.4
都市公園等（人口1人当たり面積）	9.2
上 水 道 等 普 及 率	82.9
汚 水 処 理 施 設 整 備 率	40.3

児童福祉・教育	保育所	2	文化	体育館	2
	幼稚園	1		プール	0
	こども園	0		陸上競技場	0
	小学校	1		野球場	0
	中学校	1		病院	0
文化	市民会館等	0	医療	病床数	0
	公民館	1		診療所	3
	図書館	1		※文化施設は市町村立分のみ	

【令和5年度主要施策】 ※新型コロナウイルス感染症の影響により実施できない場合もございます。(百万円)

項 目	事 業 概 要	当初予算
町営住宅整備事業	老朽化が進んでいる有畑地区の町営住宅の建て替えを実施する。	165
町道向平1号線道路改良工事	道路の陥没など老朽化が進んでいる町道向平1号線を整備することにより、車輛の通行及び地域住民の安全と生活環境の改善を図る。	99
新町鶏ヶ嶮線防雪柵更新事業	町民が多く利用する新町鶏ヶ嶮線の防雪柵の腐食が著しいため更新を実施する。	52
吹越川河床掘削工事	河道断面確保のため、吹越川の堆積土砂を掘削する。	50
防災行政無線戸別受信機設置工事	防災行政無線を受信できる個別受信機を無償で貸与するとともに、アンテナの取付が必要な場合、取付の費用を町が負担する。	17

【令和5年度ユニークソフト事業】 ※新型コロナウイルス感染症の影響により実施できない場合もございます。(千円)

項 目	事 業 概 要	当初予算
スクールバス運行事業	学校から離れた地区の小・中学校児童・生徒の学習意欲向上、保護者への負担軽減のためにスクールバスによる登下校を実施する。	36,000
学校給食費補助金交付事業	小・中学校に在学する児童・生徒の保護者を対象に、学校給食費の全額を補助することにより子育て世帯を応援する。	11,158
子ども医療費助成事業	0から18歳（高校生）の通院・入院に係る医療費一部負担額を無料化（保険診療の自己負担分）。	11,000
ふるさとのまつり運営事業	いも煮会、魚のつかみ取り大会、夏休みちびっこふれあい広場、花火大会など様々なイベントを実施する。	8,800
なたね助成金	経営所得安定対策の畑作物の直接支払交付金における交付単価改定に伴い、交付金額の減少分を補てんし、なたね生産農家の経営安定を図る。	5,700

【祭・行事】 ※新型コロナウイルス感染症の影響により中止や延期となる場合があります。

菜の花摘み体験（4月中旬）、菜の花フェスティバル（5月第3週日曜日）、横浜町ふるさとのまつり（8月14日）、八幡神社例大祭（9月中旬）

【主な施設】


道の駅よこはま「菜の花プラザ」、自然体験ランド自然苑、砂浜海岸コテージ、ふれあいセンター、トレーニングセンター、交流館「どんどりの里」、特産物加工センター、菜の花にここセンター
--

【名所・旧跡・著名人】

名 所	八幡神社、三保野公園、吹越烏帽子、砂浜海岸海水浴場、なたね島、菜の花畑
旧 跡	牛ノ沢館跡
著 名 人	秋田ひろむ（「amazarashi」ボーカル）

【名産・特産品】

農 林 水 産 物	ながいも（春・秋）、ばれいしょ、ホタテ、横濱なまこ
伝 統 工 芸 品	
そ の 他	なたね油、菜の花はちみつ、菜の花ドーナツ、地酒「菜の花紀行」

	所在地 〒039-2492 東北町上北南四丁目32-484 電 話 (0176) 56-3111 F a x (0176) 56-3110		木 甲地赤松	花 さくら	鳥 はくちょう
	首 長 ながくぼ こうじ 長久保 耕治 (50歳) 第1期 任期 令和7. 4. 23		沿革 平17. 3. 31 合併 東北町、上北町		
副町長	沼尾 啓吉	議 長	岡山 柏男		
議 員	現議員数 (1) 16	条例定数 [16] 16	任 期 令和 8. 9. 30		地域指定 (過) (辺) (農) (畜) (特) (半)

(令和5年4月1日現在)

【人 口】

(人、世帯)

区 分	人 口	世帯数
22. 10. 1 (国調)	19, 106	6, 007
27. 10. 1 (国調)	17, 955	5, 974
R2. 10. 1 (国調)	16, 428	5, 871
R5. 4. 1 (住基)	16, 387	7, 298

【産業構造】 (R2国調)

(人、%)

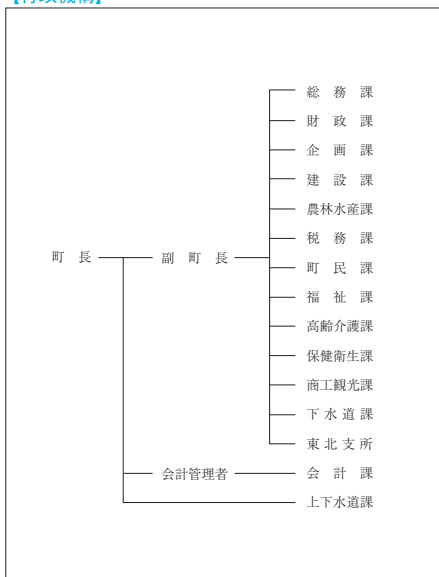
区 分	就業人口	構 成 比
第1次産業	2, 080	24. 1
第2次産業	1, 964	22. 8
第3次産業	4, 580	53. 1
計 (分類不能分含む)	8, 730	

構成比は分母から分類不能分を除いて算出

【人口動態】 (R2国調)

人口密度	50. 3 人/km ²
人口伸率	△ 8. 5 %
0～14歳人口割合	10. 5 %
65歳以上人口割合	38. 4 %

【行政機構】



【行政区域名積】 (R4.10.1現在)

326. 50 km ²

【職員数】 (R4.4.1現在)

(人)

普 通 会 計 計	149
一 般 行 政 部 門	128
特 別 行 政 部 門	21
公 営 企 業 等 会 計 計	26
合 計	175

【一般行政職平均給料月額等】 (R4.4.1現在)

一般行政職平均給料月額 (百 円)	3, 009
〃 平均年齢 (歳)	40. 3
〃 平均経験年数 (年)	18. 8

【主な歳入歳出】

(百万円、%)

区 分	R5年度 当 初	構成比	R3年度 決 算	構成比
歳 入 計	11,665	100.0	13,198	100.0
地 方 税	1,745	15.0	1,805	13.7
地 方 交 付 税	4,150	35.6	4,916	37.2
国・県支出金	2,639	22.6	3,434	26.0
地方債(臨財債除く)	885	7.6	605	4.6
臨時財政対策債	40	0.3	194	1.5
繰 入 金	1,412	12.1	1,282	9.7
そ の 他	794	6.8	962	7.3
歳 出 計	11,665	100.0	12,689	100.0
義 務 的 経 費 計	4,708	40.4	5,029	39.6
人 件 費	1,435	12.4	1,375	10.8
扶 助 費	1,940	16.6	2,297	18.1
公 債 費	1,333	11.4	1,357	10.7
投 資 的 経 費 計	1,681	14.4	1,182	9.3
普通建設事業費	1,679	14.3	1,179	9.3
そ の 他 経 費 計	5,276	45.2	6,478	51.1
物 件 費	1,648	14.1	1,406	11.1
補 助 費 等	1,831	15.7	1,754	13.8
繰 出 金	1,352	11.6	1,312	10.4
そ の 他	445	3.8	2,006	15.8

【財政指数】(R3年度決算) (百万円、%)

標準財政規模	7,155
財政力指数	0.303
経常収支比率	85.9
基金現在高	3,290
財政調整基金	1,492
減債基金	485
対標準財政規模 [※]	27.6%
その他特定目的基金	1,313
地方債現在高(臨財債含む)	11,618
地方債現在高(臨財債除く)	7,588

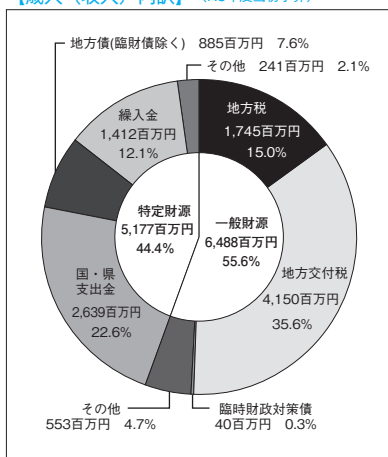
※対標準 = $\frac{\text{財政調整基金} + \text{減債基金}}{\text{標準財政規模}} \times 100$
 財政規模

【健全化判断比率】(R3年度決算) (%)

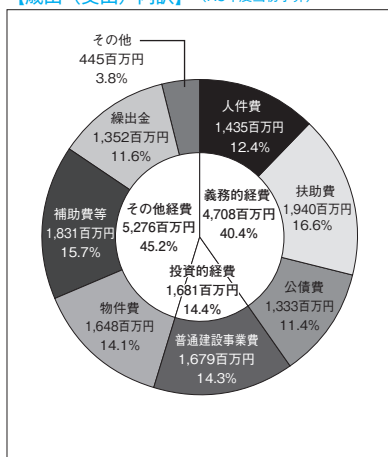
実質赤字比率	- (14.00)
連結実質赤字比率	- (19.00)
実質公債費比率	11.5 (25.0)
将来負担比率	90.5 (350.0)

() 内は早期健全化基準

【歳入(収入)内訳】(R5年度当初予算)



【歳出(支出)内訳】(R5年度当初予算)



【財政比較分析表】 (R3年度普通会計決算)

項 目	東北町	類似団体	県内平均
財政力 (財政力指数)	0.30	0.32	0.37
財政構造の弾力性 (経常収支比率)	85.9%	85.3%	85.7%
公債費負担の状況 (実質公債費比率)	11.5%	8.0%	9.6%
将来負担の状況 (将来負担比率)	90.5%	%	54.0%
給与水準 (ラスパイレス指数)	97.6	94.9	95.6
定員管理の状況 (人口千人当たり職員数)	8.74人	11.72人	11.86人
人件費・物件費等の状況 (人口1人当たり人件費・物件費等決算額)	187,327円	236,259円	246,149円

【税収の状況】 (R3年度決算)

(百万円、%)

区 分	税収計	市 町 村 民 税			固 定 資 産 税				その他計
		個 人	法 人	計	土 地	家 屋	償却資産	計	
収入済額	1,805	579	67	646	146	350	412	908	251
(構成比)	(100.0)	(32.1)	(3.7)	(35.8)	(8.1)	(19.4)	(22.8)	(50.3)	(13.9)
徴収率	94.8	94.4	99.1	94.9	94.2	94.2	94.2	94.2	96.9

【公営企業会計の状況】 (R3年度決算)

(百万円、%)

会計名 (法 適)	総収益	総費用	純 損 益	他会計繰入金	資金不足比率
東北町上水道事業会計	452	422	30	100	—
会計名 (法非適)	歳 入	歳 出	形式収支	他会計繰入金	資金不足比率
東北町公共下水道事業特別会計	653	645	8	298	—
東北町農業集落排水事業特別会計	100	99	1	64	—

【公共施設等整備状況】 (R3年度公共施設状況調査等) (%、㎡)

(カ所)

道 路 改 良 率	66.5
道 路 舗 装 率	61.4
都市公園等 (人口1人当たり面積)	61.4
上 水 道 等 普 及 率	99.3
汚 水 処 理 施 設 整 備 率	85.9

児童福祉・教育	保育所	6	文化	体育館	3
	幼稚園	0		プール	3
	こども園	6		陸上競技場	1
	小学校	3		野球場	3
	中学校	2	医療	病院	1
市民会館等	2	病床数		110	
公民館	2	診療所		14	
文化	図書館	1	※文化施設は市町村立分のみ		

【令和5年度主要施策】 ※新型コロナウイルス感染症の影響により実施できない場合もございます。 (百万円)

項 目	事 業 概 要	当初予算
補給支処周辺障害防止事業	防衛施設の設置に伴う障害防止対策として河川改修事業を実施	250
特定防衛施設周辺設備事業	公共用施設整備、教育支援、生活環境改善事業等を実施	181
事業者等未来経営支援事業	地域商業等の活性化と持続可能な地域経済の構築のため、商業等を営む事業者の事業の継続、継承等を支援	20
再編関連訓練移転等交付金事業	住民生活の安定に寄与する事業を実施	25
コンビニ交付システム構築業務	住民票等をコンビニ交付対応するためのシステム等を改修	34

【令和5年度ユニークソフト事業】 ※新型コロナウイルス感染症の影響により実施できない場合もございます。 (千円)

項 目	事 業 概 要	当初予算
乳幼児～高校生医療費助成事業	高校生以下の子どもの通院・入院にかかった医療費を助成	60,630
学校給食費給付金	子育てを支援することを目的に学校給食費の全部または一部を支給	60,330
子育て未来支援金	長期的な子育てに係る負担軽減と子どもの健やかな成長を支援	7,000
緑肥作物導入促進事業	緑肥作物の導入促進を通じ、化学肥料等の使用量の低減を図るため緑肥作物の種子購入の一部を助成	6,000
不妊症・不育症治療院費助成事業	不妊症や不育症の治療を受ける際の通院に要する交通費の一部を助成	500

【祭・行事】 ※新型コロナウイルス感染症の影響により中止や延期となる場合があります。

桜まつり（4月下旬～5月上旬）、湖水まつり（7月下旬）、東北町秋まつり（8月下旬）、日の本中央まつり（9月中旬）、わかさぎマラソン大会（10月上旬）、生き活き産業文化まつり（11月上旬）

【主な施設】

小川原湖公園、小川原湖ふれあい村、道の駅おがわら湖、小川原湖交流センター「宝湖館」、わかさぎ公園、みどりの大地とロマンの森公園、総合運動公園(北・南)、ふれあいドーム上北、東北町武道館、歴史民俗資料館、日本中央の碑保存館、コミュニティセンター未来館
--

【名所・旧跡・著名人】

名 所	日本中央の碑（つばのいしふみ）、明治天皇親巡跡
旧 跡	東道ノ上遺跡、古屋敷貝塚、長者久保遺跡
著 名 人	大塚甲山（詩人）、柴田善臣（騎手）、柴田政人（元騎手）、佐々木竹見（元騎手）

【名産・特産品】

農 林 水 産 物	ナガイモ、ニンニク、シラウオ、ワカサギ、シジミ
伝 統 工 芸 品	湖久焼
そ の 他	佃煮、ヤーコン焼酎、あおい森の牛乳、南部せんべい、ハチミツ



所在地 〒039-3212
六ヶ所村大字尾駮字野附475
電 話 (0175) 72-2111
F a x (0175) 72-2743

首 長
と だ まもる
戸 田 衛 (76歳)
第3期 任期 令和8. 7. 6

木 黒松 花 ニッコウキスゲ 鳥 オジロワシ

姉妹都市提携
ヴァーレン市（ドイツ）H 6. 4. 22（友好都市協定）

沿革
明治22年の町村制施行により、倉内村・平沼村・鷹架村・尾駮村・出戸村・泊村の6村を統一し、六ヶ所村となる。

副村長 橋本 晋 議 長 鳥山 義隆

議 員	現議員数 (0) 18	条例定数 [16] 18	任 期 令和 9. 4. 29
-----	-------------------	--------------------	-----------------------

地域指定 ② ③ ④ ⑤

(令和5年4月1日現在)

【人 口】

(人、世帯)

区 分	人 口	世帯数
22. 10. 1 (国調)	11, 095	4, 751
27. 10. 1 (国調)	10, 536	4, 683
R2. 10. 1 (国調)	10, 367	5, 194
R5. 4. 1 (住基)	9, 722	5, 030

【産業構造】(R2国調)

(人、%)

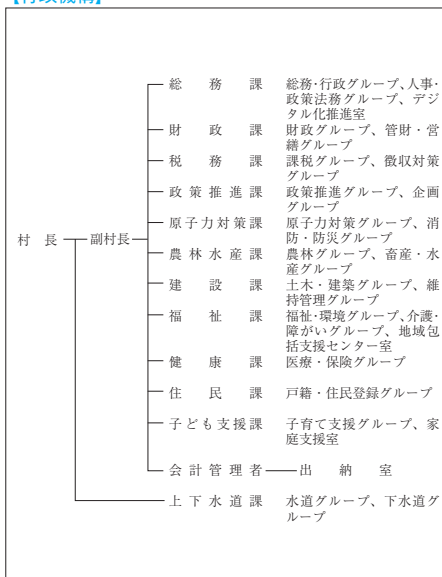
区 分	就業人口	構 成 比
第1次産業	686	10. 7
第2次産業	2, 669	41. 6
第3次産業	3, 068	47. 8
計 (分類不能分含む)	6, 441	

構成比は分母から分類不能分を除いて算出

【人口動態】(R2国調)

人口密度	41. 0 人/km ²
人口伸率	△ 1. 6 %
0～14歳人口割合	10. 5 %
65歳以上人口割合	25. 8 %

【行政機構】



【行政区域名積】(R4.10.1現在)

252. 94 km ²

【職員数】(R4.4.1現在) (人)

普 通 会 計 計	193
一 般 行 政 部 門	166
特 別 行 政 部 門	27
公 営 企 業 等 会 計 計	27
合 計	220

【一般行政職平均給料月額等】(R4.4.1現在)

一般行政職平均給料月額(百 円)	2, 806
〃 平均年齢(歳)	36. 8
〃 平均経験年数(年)	15. 6

【主な歳入歳出】

(百万円、%)

区 分	R5年度 当初	構成比	R3年度 決算	構成比
歳 入 計	15,112	100.0	16,237	100.0
地 方 税	7,656	50.7	7,418	45.7
地 方 交 付 税	10	0.1	29	0.2
国・県支出金	4,195	27.7	4,962	30.5
地方債(臨財債除く)	0	0.0	0	0.0
臨時財政対策債	0	0.0	0	0.0
繰 入 金	2,235	14.8	2,448	15.1
そ の 他	1,016	6.7	1,380	8.5
歳 出 計	15,112	100.0	15,896	100.0
義 務 的 経 費 計	2,788	18.4	2,957	18.6
人 件 費	1,843	12.1	1,789	11.3
扶 助 費	614	4.1	737	4.6
公 債 費	331	2.2	431	2.7
投 資 的 経 費 計	2,872	19.0	5,033	31.7
普 通 建 設 事 業 費	2,872	19.0	5,009	31.5
そ の 他 経 費 計	9,452	62.6	7,906	49.7
物 件 費	3,921	25.9	2,940	18.5
補 助 費 等	2,990	19.8	2,818	17.7
繰 出 金	435	2.9	462	2.9
そ の 他	2,106	14.0	1,686	10.6

【財政指数】(R3年度決算) (百万円、%)

標準財政規模	8,155
財政力指数	1.694
経常収支比率	89.9
基金現在高	9,742
財政調整基金	4,705
減債基金	1,135
対標準財政規模 [※]	71.6%
その他特定目的基金	3,902
地方債現在高(臨財債含む)	2,640
地方債現在高(臨財債除く)	2,640

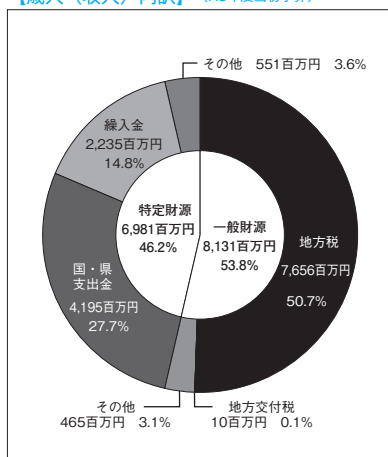
※対標準 = $\frac{\text{財政調整基金} + \text{減債基金}}{\text{標準財政規模}} \times 100$

【健全化判断比率】(R3年度決算) (%)

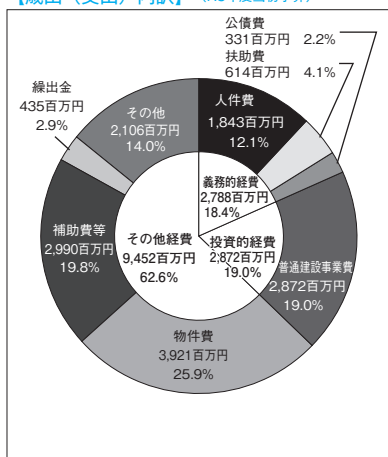
実質赤字比率	- (13.71)
連結実質赤字比率	- (18.71)
実質公債費比率	4.3 (25.0)
将来負担比率	- (350.0)

() 内は早期健全化基準

【歳入(収入)内訳】(R5年度当初予算)



【歳出(支出)内訳】(R5年度当初予算)



【財政比較分析表】 (R3年度普通会計決算)

項 目	六ヶ所村	類似団体	県内平均
財政力（財政力指数）	1.69	0.45	0.37
財政構造の弾力性（経常収支比率）	89.9%	83.7%	85.7%
公債費負担の状況（実質公債費比率）	4.3%	8.2%	9.6%
将来負担の状況（将来負担比率）	—%	8.5%	54.0%
給与水準（ラスパイレス指数）	100.9	96.7	95.6
定員管理の状況（人口千人当たり職員数）	19.50人	10.45人	11.86人
人件費・物件費等の状況（人口1人当たり人件費・物件費等決算額）	533,224円	204,919円	246,149円

【税収の状況】 (R3年度決算)

(百万円、%)

区 分	税収計	市 町 村 民 税			固 定 資 産 税				その他計
		個 人	法 人	計	土 地	家 屋	償却資産	計	
収入済額	7,418	633	389	1,022	256	3,974	1,874	6,104	292
(構成比)	(100.0)	(8.5)	(5.3)	(13.8)	(3.4)	(53.6)	(25.3)	(82.3)	(3.9)
徴収率	99.4	97.7	99.9	98.5	99.5	99.5	99.5	99.5	99.6

【公営企業会計の状況】 (R3年度決算)

(百万円、%)

会計名（法 適）	総収益	総費用	純 損 益	他会計繰入金	資金不足比率
水道事業会計	302	259	43	—	—
農業集落排水事業会計	87	85	3	76	—
下水道事業会計	661	659	2	494	—
工業用水道事業会計	28	25	4	—	—

【公共施設等整備状況】 (R3年度公共施設状況調査等) (%、㎡)

(カ所)

道 路 改 良 率	78.9
道 路 舗 装 率	78.9
都市公園等（人口1人当たり面積）	118.1
上 水 道 等 普 及 率	100.7
汚 水 処 理 施 設 整 備 率	100.0

児童福祉・教育	保育所	0	文化	体育館	2
	幼稚園	0		プール	2
	こども園	4		陸上競技場	1
	小学校	4		野球場	2
	中学校	3		病院	0
文化	市民会館等	1	医療	病床数	0
	公民館	11		診療所	9
	図書館	1		※文化施設は市町村立分のみ	

【令和5年度主要施策】 ※新型コロナウイルス感染症の影響により実施できない場合もございます。(百万円)

項 目	事 業 概 要	当初予算
スパハウスろっかぼっか駐車場整備事業	経年劣化により舗装のひび割れ、陥没等が顕著となっている駐車場の改修を行うもの。	50
六ヶ所村商工会館改修事業	老朽化に伴うクロス張替、トイレ改修、スロープ設置等を行うもの。	21
各小中学校電子黒板更新事業	電子黒板の整備率100%を目指すため、六ヶ所村内の小中学校の電子黒板の更新及び不足台数を2か年で整備するもの。	39
障害者自立支援費給付事業	障害福祉サービスを利用する際のサービス利用費用の一部を障害のある方へ個別に給付するもの。	320
尾駈沼護岸整備事業	尾駈沼護岸の整備を行い、岸部の浸食を防止することで湖沼の適正な管理を図るもの。	183

【令和5年度ユニークソフト事業】 ※新型コロナウイルス感染症の影響により実施できない場合もございます。(千円)

項 目	事 業 概 要	当初予算
奨学資金返還支援事業	若者の村内生着及び産業人材の確保を目的として、村奨学資金貸与事業の奨学生に対し、貸与金額の2分の1相当の補助金を交付するもの。	28,597
六ヶ所村地域エネルギー会社設立検討支援事業	地域新電力設立に向けた事業計画書(案)作成や各種協議等の支援業務を行うもの。	19,327
企業版ふるさと納税マッチング支援事業	企業版ふるさと納税の寄付額増加のため企業へのプロモーション等を行うもの。	2,200
地域交通サービス向上事業	地域内交通の現状把握・整理、課題とその解決に向けた手法の検討を行うもの。	5,979

【祭・行事】 ※新型コロナウイルス感染症の影響により中止や延期となる場合があります。

たのしむべ！フェスティバル(今年度8月開催予定)、泊例大祭(今年度開催未定)、ろっかしょ産業まつり(11月第1土・日曜日)

【主な施設】

六趣醸造工房、スパハウスろっかぼっか、六ヶ所村文化交流プラザ「スワン」、原子燃料サイクル施設、むつ小川原国家石油備蓄基地、むつ小川原ウインドファーム、国際核融合エネルギー研究センター、六ヶ所村立屋内温水プール「ろっぶ」、特産品販売所「六句館」

【名所・旧跡・著名人】

名 所	物見崎、タタミ岩、滝の尻大滝、マテ小屋、次世代エネルギーパーク
旧 跡	
著 名 人	

【名産・特産品】

農 林 水 産 物	長芋、小川原湖牛
伝 統 工 芸 品	
そ の 他	本格長芋焼酎「六趣」、いか沖漬、海鮮吟味、うば玉、こんぶようかん、うにようかん、小川原湖牛コロッケ、六ヶ所ごぼうメンチ

【主な歳入歳出】

(百万円、%)

区 分	R5年度 当初	構成比	R3年度 決算	構成比
歳 入 計	10,497	100.0	12,069	100.0
地方 税	2,628	25.0	2,703	22.4
地方 交付 税	3,508	33.4	3,835	31.8
国・県 支出 金	2,717	25.9	3,827	31.7
地方債(臨財債除く)	206	2.0	199	1.6
臨時財政対策債	45	0.4	261	2.2
繰 入 金	398	3.8	74	0.6
そ の 他	995	9.5	1,170	9.7
歳 出 計	10,497	100.0	11,689	100.0
義 務 的 経 費 計	4,913	46.8	5,494	47.0
人 件 費	1,338	12.7	1,243	10.6
扶 助 費	2,549	24.3	3,162	27.1
公 債 費	1,026	9.8	1,089	9.3
投 資 的 経 費 計	618	5.9	759	6.5
普 通 建 設 事 業 費	618	5.9	759	6.5
そ の 他 経 費 計	4,966	47.3	5,436	46.5
物 件 費	1,781	17.0	1,671	14.3
補 助 費 等	1,168	11.1	1,108	9.5
繰 出 金	1,590	15.1	1,533	13.1
そ の 他	427	4.1	1,124	9.6

【財政指数】(R3年度決算) (百万円、%)

標準財政規模	7,000
財政力指数	0.459
経常収支比率	87.2
基金現在高	5,550
財政調整基金	2,150
減債基金	709
対標準財政規模 [※]	40.8%
その他特定目的基金	2,691
地方債現在高(臨財債含む)	9,047
地方債現在高(臨財債除く)	5,659

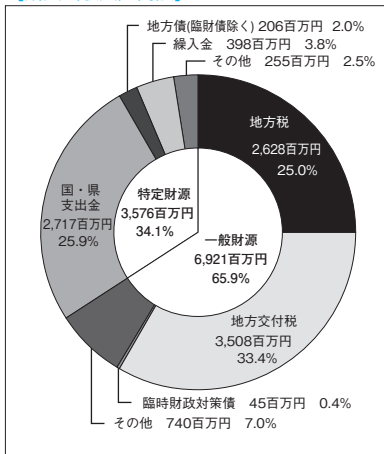
※対標準 = $\frac{\text{財政調整基金} + \text{減債基金}}{\text{標準財政規模}} \times 100$
財政規模

【健全化判断比率】(R3年度決算) (%)

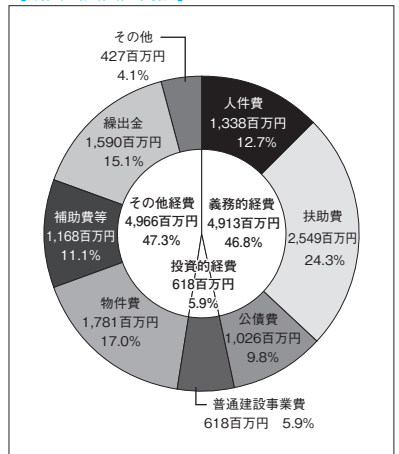
実質赤字比率	- (14.05)
連結実質赤字比率	- (19.05)
実質公債費比率	10.8 (25.0)
将来負担比率	- (350.0)

() 内は早期健全化基準

【歳入(収入)内訳】(R5年度当初予算)



【歳出(支出)内訳】(R5年度当初予算)



【財政比較分析表】 (R3年度普通会計決算)

項 目	おいらせ町	類似団体	県内平均
財政力（財政力指数）	0.46	0.68	0.37
財政構造の弾力性（経常収支比率）	87.2%	85.3%	85.7%
公債費負担の状況（実質公債費比率）	10.8%	6.3%	9.6%
将来負担の状況（将来負担比率）	—%	4.6%	54.0%
給与水準（ラスパイレス指数）	95.6	97.1	95.6
定員管理の状況（人口千人当たり職員数）	5.45人	6.56人	11.86人
人件費・物件費等の状況（人口1人当たり人件費・物件費等決算額）	126,176円	135,017円	246,149円

【税収の状況】 (R3年度決算)

(百万円、%)

区 分	税収計	市 町 村 民 税			固 定 資 産 税				その他計
		個 人	法 人	計	土 地	家 屋	償却資産	計	
収入済額	2,703	1,072	129	1,201	267	599	324	1,190	312
(構成比)	(100.0)	(39.6)	(4.8)	(44.4)	(9.9)	(22.2)	(12.0)	(44.1)	(11.5)
徴収率	96.4	96.5	99.1	96.8	95.4	95.4	95.4	95.4	98.7

【公営企業会計の状況】 (R3年度決算)

(百万円、%)

会計名（法 適）	総収益	総費用	純 損 益	他会計繰入金	資金不足比率
病院事業会計	991	951	39	148	—
会計名（法非適）	歳 入	歳 出	形式収支	他会計繰入金	資金不足比率
おいらせ町公共下水道事業特別会計	1,036	1,022	14	628	—
おいらせ町農業集落排水事業特別会計	137	134	3	61	—

【公共施設等整備状況】 (R3年度公共施設状況調査等) (%、㎡)

(カ所)

道 路 改 良 率	50.9
道 路 舗 装 率	56.2
都市公園等（人口1人当たり面積）	44.1
上 水 道 等 普 及 率	94.6
汚 水 処 理 施 設 整 備 率	91.6

児童福祉・教育	保育所	0	文化	体育館	2
	幼稚園	1		プール	1
	こども園	13		陸上競技場	0
	小学校	5		野球場	2
	中学校	3		病院	2
文化	市民会館等	0	医療	病床数	138
	公民館	3		診療所	17
	図書館	1		※文化施設は市町村立分のみ	

【令和5年度主要施策】 ※新型コロナウイルス感染症の影響により実施できない場合もございます。 (百万円)

項 目	事 業 概 要	当初予算
木ノ下中学校講堂改築事業	老朽化した木ノ下中学校講堂を改築するため、建築用地の造成工事を行います。	51
情報システム標準化事業	国の進める「地方公共団体情報システム標準化」に向け、標準化対象業務の移行や関連システムの改修等を行います。	30
公共施設の適正管理事業	老朽化した公共施設の長寿命化を図るため、計画的に劣化対策工事を実施します。	72
津波避難誘導標識改修事業	令和4年2月の町津波避難計画改訂に伴い、津波避難誘導標識の盤面変更や移設などの改修工事を行います。	20
小中学校ネットワーク環境改善事業	町内小中学校8校のWi-Fiがつながりにくい状況を改善するため、ネットワーク改善工事を行うための調査設計を行います。	18

【令和5年度ユニークソフト事業】 ※新型コロナウイルス感染症の影響により実施できない場合もございます。(千円)

項 目	事 業 概 要	当初予算
学校給食無料化事業	町内に住む小中学生の給食費を無料にすることで、保護者の経済的負担を軽減し、子育て支援の充実を図ります。	114,703
子どもの医療費補助事業	0歳から中学3年生までの保険適用医療費を全額助成し、児童生徒等の健康保持・増進と出生育児環境の向上を図ります。	83,703
公共交通確保事業	町内循環路線バス及び希望の乗車場所から目的地まで送迎するデマンド型乗合バス「おいらバス」を運行します。	53,539
定住促進対策事業	人口減少・少子高齢化が顕著な2小学校区へ転入した方に、住宅取得費等を助成するほか移住支援事業や婚活イベントに補助金を支給します。	19,402
観光団体支援補助事業	各種イベント実施のため、町観光物産協会に補助金を支給します。令和5年度は新たに、鮭まつりの代替イベント「森の感謝祭」を行います。	12,917

【祭・行事】 ※新型コロナウイルス感染症の影響により中止や延期となる場合があります。

氣比神社例大祭（7月上旬）、全国将棋まつり（8月下旬）、おいらせ百石まつり（9月第3土曜日～月曜日）、おいらせ下田まつり（9月第4土曜日～日曜日）、おいらせ秋祭り山車合同夜間運行（9月下旬）、生涯学習フェスティバル（10月下旬）、百石えんぶり（2月15日～17日）
--

【主な施設】

みなくる館（図書館）、いきいき館（地域保健福祉センター）、大山将棋記念館、町民交流センター、白鳥の家、味祭館、いちよう公園、下田公園、海浜公園、おいらせ阿光坊古墳館、明神山防災センター
--

【名所・旧跡・著名人】

名 所	根岸の大いちよう、いちよう公園、日本一の自由の女神像、下田公園、海浜公園、カワヨグリーン牧場、アグリのリおいらせ、氣比神社
旧 跡	史跡阿光坊古墳群
著 名 人	

【名産・特産品】

農 林 水 産 物	だいこん、にんじん、キャベツ、ごぼう、長いも、鮭、ホッキ貝、シラウオ
伝 統 工 芸 品	南部製織り、南部菱刺し
そ の 他	清酒桃川、石蔵のはちみつ、おいらせだるま芋、へっちょこ汁、百石栗、びっくりごんた、大いちようものがたり、ハーブソルト



	所在地 〒039-4601 大間町大字大間字奥戸下道20番地4 電 話 (0175) 37-2111 F a x (0175) 37-2478	木 クロマツ	花 ハマナス	鳥 カモメ
	首 長 の ぎ き なおふみ 野崎 尚文 (67歳) 第1期 任期 令和7. 1. 18	沿革 昭17. 11. 3 名称変更(町制施行) 大奥村		
副町長	議 長	石戸 秀雄		
議 員	現議員数 (0) 10	条例定数 [10] 10	任 期 令和 9. 4. 29	地域指定 (過) (辺) (半)

(令和5年4月1日現在)

【人 口】

(人、世帯)

区 分	人 口	世帯数
22. 10. 1 (国調)	6, 340	2, 636
27. 10. 1 (国調)	5, 227	2, 152
R2. 10. 1 (国調)	4, 718	2, 090
R5. 4. 1 (住基)	4, 801	2, 480

【産業構造】 (R2国調)

(人、%)

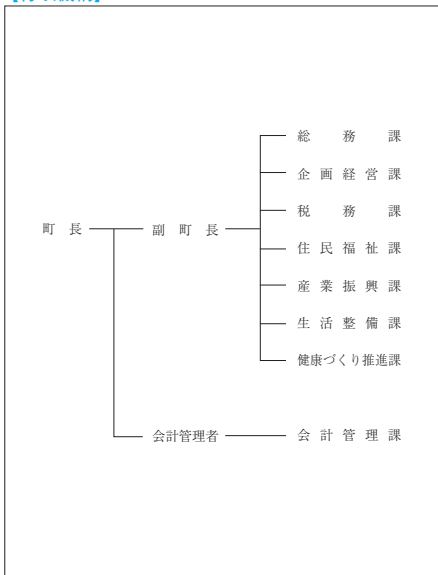
区 分	就業人口	構 成 比
第1次産業	530	22. 2
第2次産業	606	25. 4
第3次産業	1, 247	52. 3
計 (分類不能分含む)	2, 393	

構成比は分母から分類不能分を除いて算出

【人口動態】 (R2国調)

人口密度	90. 6 人/km ²
人口伸率	△ 9. 7 %
0～14歳人口割合	10. 6 %
65歳以上人口割合	36. 3 %

【行政機構】



【行政区域名積】 (R4.10.1現在)

52. 09 km ²

【職員数】 (R4.4.1現在)

(人)

普 通 会 計 計	68
一 般 行 政 部 門	57
特 別 行 政 部 門	11
公 営 企 業 等 会 計 計	8
合 計	76

【一般行政職平均給料月額等】 (R4.4.1現在)

一般行政職平均給料月額 (百 円)	2, 632
平均年齢 (歳)	35. 3
平均経験年数 (年)	16. 4

【主な歳入歳出】

(百万円、%)

区 分	R5年度 当 初	構成比	R3年度 決 算	構成比
歳 入 計	5,722	100.0	5,308	100.0
地 方 税	490	8.6	714	13.4
地 方 交 付 税	1,556	27.2	2,017	38.0
国・県支出金	871	15.2	1,142	21.5
地方債(臨財債除く)	1,376	24.0	163	3.1
臨時財政対策債	20	0.3	69	1.3
繰 入 金	701	12.3	749	14.1
そ の 他	708	12.4	454	8.6
歳 出 計	5,722	100.0	5,088	100.0
義 務 的 経 費 計	1,469	25.7	1,551	30.5
人 件 費	593	10.4	559	11.0
扶 助 費	389	6.8	518	10.2
公 債 費	487	8.5	474	9.3
投 資 的 経 費 計	682	11.9	536	10.5
普 通 建 設 事 業 費	682	11.9	536	10.5
そ の 他 経 費 計	3,571	62.4	3,001	59.0
物 件 費	753	13.2	633	12.5
補 助 費 等	2,265	39.6	1,083	21.3
繰 出 金	421	7.4	388	7.6
そ の 他	132	2.2	897	17.6

【財政指数】(R3年度決算) (百万円、%)

標準財政規模	2,599
財政力指数	0.267
経常収支比率	75.0
基金現在高	2,846
財政調整基金	820
減債基金	3
対標準財政規模 [※]	31.7%
その他特定目的基金	2,023
地方債現在高(臨財債含む)	3,373
地方債現在高(臨財債除く)	1,997

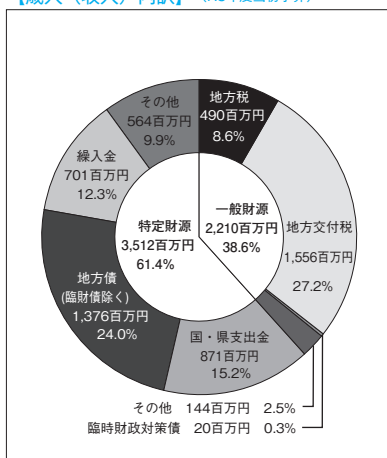
※対標準 = $\frac{\text{財政調整基金} + \text{減債基金}}{\text{標準財政規模}} \times 100$

【健全化判断比率】(R3年度決算) (%)

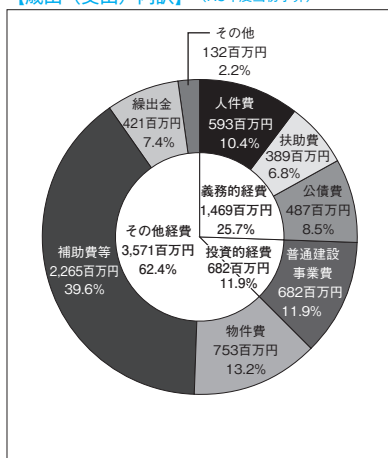
実質赤字比率	- (15.00)
連結実質赤字比率	- (20.00)
実質公債費比率	12.9 (25.0)
将来負担比率	12.6 (350.0)

() 内は早期健全化基準

【歳入(収入)内訳】(R5年度当初予算)



【歳出(支出)内訳】(R5年度当初予算)



【財政比較分析表】 (R3年度普通会計決算)

項 目	大間町	類似団体	県内平均
財政力（財政力指数）	0.27	0.20	0.37
財政構造の弾力性（経常収支比率）	75.0%	79.4%	85.7%
公債費負担の状況（実質公債費比率）	12.9%	7.5%	9.6%
将来負担の状況（将来負担比率）	12.6%	0.0%	54.0%
給与水準（ラスパイレス指数）	97.4	95.7	95.6
定員管理の状況（人口千人当たり職員数）	13.27人	23.14人	11.86人
人件費・物件費等の状況（人口1人当たり人件費・物件費等決算額）	245,813円	488,416円	246,149円

【税収の状況】 (R3年度決算)

(百万円、%)

区 分	税収計	市 町 村 民 税			固 定 資 産 税				その他計
		個 人	法 人	計	土 地	家 屋	償却資産	計	
収入済額	714	234	141	375	15	131	107	253	86
(構成比)	(100.0)	(32.8)	(19.7)	(52.5)	(2.1)	(18.4)	(15.0)	(35.5)	(12.0)
徴収率	90.4	91.0	99.1	93.9	84.4	84.4	84.4	84.4	95.5

【公営企業会計の状況】 (R3年度決算)

(百万円、%)

会計名（法 適）	総収益	総費用	純 損 益	他会計繰入金	資金不足比率
水道事業会計	161	154	7	27	—
会計名（法非適）	歳 入	歳 出	形式収支	他会計繰入金	資金不足比率
下水道事業特別会計	205	205	0	126	—

【公共施設等整備状況】 (R3年度公共施設状況調査等) (%、㎡)

(カ所)

道 路 改 良 率	62.2
道 路 舗 装 率	60.8
都市公園等（人口1人当たり面積）	29.1
上 水 道 等 普 及 率	99.5
汚 水 処 理 施 設 整 備 率	57.1

児童福祉・教育	保育所	2	文化	体育館	1
	幼稚園	1		プール	0
	こども園	0		陸上競技場	0
	小学校	2		野球場	0
	中学校	1	医療	病院	0
市民会館等	1	病床数		0	
公民館	1	診療所		2	
文化	図書館	0	※文化施設は市町村立分のみ		

【令和5年度主要施策】 ※新型コロナウイルス感染症の影響により実施できない場合もございます。 (百万円)

項 目	事 業 概 要	当初予算
公営住宅大間崎団地建替事業	大間崎団地は、昭和45年度及び昭和53年度に建設された団地で老朽化が著しいため、建替整備する	93
(仮称)大間町複合施設建築事業	健康・福祉・防災を柱とした幅広い世代が気軽に交流できる拠点及び緊急災害避難所や原子力防災の一時避難所等の機能を担うため建築する。	93

【令和5年度ユニークソフト事業】 ※新型コロナウイルス感染症の影響により実施できない場合もございます。(千円)

項 目	事 業 概 要	当初予算
ブルーマリンフェスティバル	町内各団体及び町民が一致協力する体制を構築し、広く青森県内外にアピールする。	19,965
大間町特定教育・保育施設等療育支援事業	学校生活の中で生じる問題に対し、保育士・保育従事者が出向し、保育の観点から問題解決を図る。	10,000
放課後子ども教室事業	放課後や週末等における児童の安全・安心な活動拠点を確保するとともに、児童に対し、スポーツ・文化活動等の学ぶ意欲のある児童に対し学習の機会を提供する。	8,993
大間町地域おこし事業	地域おこし協力隊員を募集し、観光振興を図る。	3,227

【祭・行事】 ※新型コロナウイルス感染症の影響により中止や延期となる場合があります。

大間稲荷神社例大祭(8月8日～11日)、ブルーマリンフェスティバル(8月14日)
--

【主な施設】


北通り総合文化センター「ウイング」、北通り種苗育成センター、特別養護老人ホーム「くろまつ」

【名所・旧跡・著名人】

名 所	シーサイドキャトルパーク大間、下北半島国定公園、大間崎
旧 跡	
著 名 人	三遊亭大楽(落語家)、向井勝、泉浩

【名産・特産品】

農 林 水 産 物	大間牛、大間マグロ、コンブ・ワカメ・ウニなどの海産物、おこっぺいもっこ
伝 統 工 芸 品	
そ の 他	べこもち、ヒバ製品(日常生活用品等)

	所在地 〒039-4292 東通村大字砂子又字沢内5-34 電話 (0175) 27-2111 F a x (0175) 27-2130			木 イチイ	花 ノハナショウブ	鳥 オオセグロカモメ
	首 長 はたなか としあき 畑中 稔朗 (60歳) 第1期 任期 令和7. 4. 12			沿革 明治22年6月 町村制施行により東通村となる。 昭和63年10月 庁舎をむつ市から村内(砂子又)に移転する。		
副村長		議 長	川端 一松			
議 員	現議員数 (0) 14	条例定数 [14] 14	任 期 令和 9. 4. 30	地域指定 (通(特定)) (辺) (港) (農) (半)		

(令和5年4月1日現在)

【人 口】 (人、世帯)

区 分	人 口	世帯数
22. 10. 1 (国調)	7,252	2,710
27. 10. 1 (国調)	6,607	2,578
R2. 10. 1 (国調)	5,955	2,559
R5. 4. 1 (住基)	5,834	2,795

【産業構造】 (R2国調) (人、%)

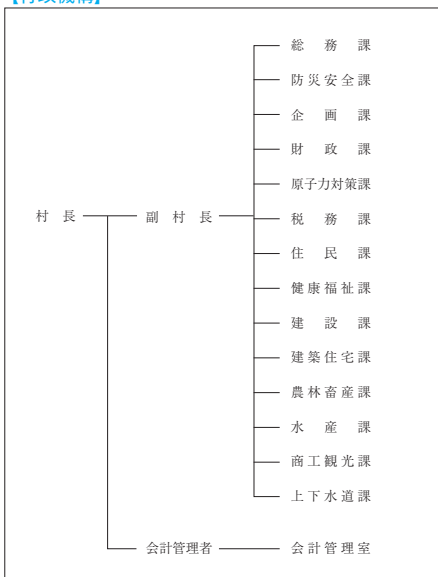
区 分	就業人口	構 成 比
第1次産業	738	23.0
第2次産業	846	26.4
第3次産業	1,619	50.5
計 (分類不能分含む)	3,206	

構成比は分母から分類不能分を除いて算出

【人口動態】 (R2国調)

人口密度	20.2 人/km ²
人口伸率	△ 9.9 %
0～14歳人口割合	10.6 %
65歳以上人口割合	35.5 %

【行政機構】



【行政区域名積】 (R4.10.1現在)

295.32 km ²

【職員数】 (R4.4.1現在) (人)

普 通 会 計 計	94
一 般 行 政 部 門	82
特 別 行 政 部 門	12
公 営 企 業 等 会 計 計	12
合 計	106

【一般行政職平均給料月額等】 (R4.4.1現在)

一般行政職平均給料月額 (百 円)	3,084
平均年齢 (歳)	43.2
平均経験年数 (年)	22.6

【主な歳入歳出】

(百万円、%)

区 分	R5年度 当 初	構成比	R3年度 決 算	構成比
歳 入 計	8,660	100.0	9,701	100.0
地 方 税	1,880	21.7	2,115	21.8
地 方 交 付 税	1,430	16.5	1,483	15.3
国・県支出金	1,939	22.4	2,067	21.3
地方債(臨財債除く)	621	7.2	166	1.7
臨時財政対策債	40	0.5	332	3.4
繰 入 金	1,569	18.1	1,201	12.4
そ の 他	1,181	13.6	2,337	24.1
歳 出 計	8,660	100.0	9,214	100.0
義 務 的 経 費 計	2,165	25.0	2,226	24.2
人 件 費	928	10.8	852	9.3
扶 助 費	514	5.9	635	6.9
公 債 費	723	8.3	739	8.0
投 資 的 経 費 計	1,681	19.4	2,332	25.3
普通建設事業費	1,681	19.4	2,319	25.2
そ の 他 経 費 計	4,814	55.6	4,656	50.5
物 件 費	1,544	17.8	1,162	12.6
補 助 費 等	1,612	18.6	1,374	14.9
繰 出 金	559	6.5	512	5.5
そ の 他	1,099	12.7	1,608	17.5

【財政指数】(R3年度決算)

(百万円、%)

標準財政規模	3,872
財政力指数	0.659
経常収支比率	73.8
基金現在高	9,308
財政調整基金	1,181
減債基金	93
対標準財政規模 [※]	32.9%
その他特定目的基金	8,034
地方債現在高(臨財債含む)	6,475
地方債現在高(臨財債除く)	2,443

※対標準 = $\frac{\text{財政調整基金} + \text{減債基金}}{\text{標準財政規模}} \times 100$
財政規模

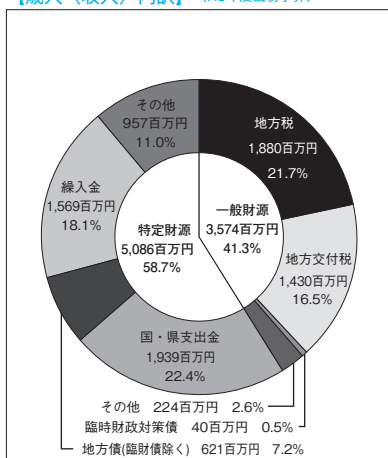
【健全化判断比率】(R3年度決算)

(%)

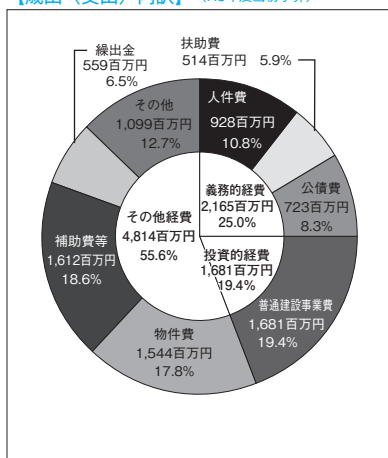
実質赤字比率	- (15.00)
連結実質赤字比率	- (20.00)
実質公債費比率	14.6 (25.0)
将来負担比率	- (350.0)

() 内は早期健全化基準

【歳入(収入)内訳】(R5年度当初予算)



【歳出(支出)内訳】(R5年度当初予算)



【財政比較分析表】 (R3年度普通会計決算)

項 目	東通村	類似団体	県内平均
財政力（財政力指数）	0.66	0.27	0.37
財政構造の弾力性（経常収支比率）	73.8%	83.5%	85.7%
公債費負担の状況（実質公債費比率）	14.6%	8.9%	9.6%
将来負担の状況（将来負担比率）	—%	0.0%	54.0%
給与水準（ラスパイレス指数）	94.0	95.8	95.6
定員管理の状況（人口千人当たり職員数）	15.24人	16.39人	11.86人
人件費・物件費等の状況（人口1人当たり人件費・物件費等決算額）	373,678円	340,705円	246,149円

【税収の状況】 (R3年度決算)

(百万円、%)

区 分	税収計	市 町 村 民 税			固 定 資 産 税				その他計
		個 人	法 人	計	土 地	家 屋	償却資産	計	
収入済額	2,115	237	101	338	51	509	1,150	1,710	67
(構成比)	(100.0)	(11.2)	(4.8)	(16.0)	(2.4)	(24.1)	(54.3)	(80.8)	(3.2)
徴収率	98.9	97.6	99.7	98.2	91.0	97.9	100.0	99.1	98.8

【公営企業会計の状況】 (R3年度決算)

(百万円、%)

会計名（法 適）	総収益	総費用	純 損 益	他会計繰入金	資金不足比率
水道事業会計	233	229	4	166	—
会計名（法非適）	歳 入	歳 出	形式収支	他会計繰入金	資金不足比率
東通村公共下水道事業特別会計	330	330	—	171	—

【公共施設等整備状況】 (R3年度公共施設状況調査等) (%、㎡)

(カ所)

道 路 改 良 率	68.6
道 路 舗 装 率	67.8
都市公園等（人口1人当たり面積）	16.2
上 水 道 等 普 及 率	100.3
汚 水 処 理 施 設 整 備 率	67.1

児童福祉・教育	保 育 所	0	文化	体 育 館	2
	幼 稚 園	0		プ ール	0
	こども園	1		陸上競技場	1
	小 学 校	1	野 球 場	1	
	中 学 校	1	医療	病 院	0
市民会館等	1	病 床 数		0	
公 民 館	0	診 療 所		4	
文 化	図 書 館	0	※文化施設は市町村立分のみ		

【令和5年度主要施策】 ※新型コロナウイルス感染症の影響により実施できない場合もございます。 (百万円)

項 目	事 業 概 要	当初予算
(仮称)小田野沢地区多目的集会施設整備事業	災害時における指定避難施設地域及びコミュニティの拠点を整備する	32
漁港整備事業	施設の機能強化並びに防護対策工事により、安全性の確保と長寿命化を図る	143
道路改良・舗装維持修繕事業	村道の拡幅・舗装改良等により、安全性と利便性の向上を図る	147
こども園ひがしどおり無償化事業	0歳から5歳までの入園児について、保育料や副食費を完全無償化する	146
少人数教育導入事業	村独自に小・中学校の教諭・講師を採用し、教育水準の向上を図る	61

【令和5年度ユニークソフト事業】 ※新型コロナウイルス感染症の影響により実施できない場合もございます。(千円)

項 目	事 業 概 要	当初予算
乳児子育て支援事業	子育てを支援するため、満1歳になるまで月10,000円を支給する	4,080
子ども医療費給付事業	6歳に達した日以後最初の4月1日から18歳に達した日以後最初の3月31日までの子どもを対象に通入院に係る自己負担額を全額助成する	9,099
英語研修事業	中学生を対象とした、英語研修を実施する	4,000
学習塾運営事業	中学生を対象とした村営学習塾を運営する	2,526
小中学校及び高等学校スクールバス運行事業	小中学校及び高等学校へ通学する児童生徒のバス費用を無償化し、バスを利用しない高等学校の下宿生徒等に対しては月1万円を補助する	205,240

【祭・行事】 ※新型コロナウイルス感染症の影響により中止や延期となる場合があります。

新緑そば街道まつり（5月上旬）、東通ドン！とボン盆フェスタ（8月中旬）、新そば街道まつり（10月中旬）、産業まつり・健康まつり（10月下旬）、郷土芸能保存連合会発表会（1月上旬）、能舞（正月三が日）、田植えもちつき踊り（1月中旬）、神楽及び獅子舞（正月三が日）、生産物等直売日毎月9・19・29日（4～11月）

【主な施設】


東通村体育館、保健福祉センター、診療所、介護老人保健施設のはなしょうぶ、野牛川レストハウス、農産物加工センター

【名所・旧跡・著名人】

名 所	国定公園下北半島尻屋崎、寒立馬とその生息地（県天然記念物）、物見崎、ひばの埋没林
旧 跡	浜尻屋貝塚（国の史跡）、尻屋崎灯台（国の重要文化財）
著 名 人	

【名産・特産品】

農 林 水 産 物	寒立菜（ホウレンソウ）（冬）、そば、大豆、ブルーベリー、東通牛、スルメイカ、ミズダコ、サケ、ヒラメ、ウニ、アワビ、コンブ
伝 統 工 芸 品	
そ の 他	東通天然ヒラメ刺身重、地酒「折水」「能舞の里」、ブルーベリージュース・ジャム、東通十割そば、鮭の寒風干し（冬期間）、しおさいラーメン、海産・農産物加工品

	所在地 〒039-4502 風間浦村大字易国間字大川目28-5 電 話 (0175) 35-2111 F a x (0175) 35-2403		木 ひば	花 はまなす	鳥 かもめ
	首 長 とみおか ひろし 富岡 宏 (61歳) 第2期 任期 令和7. 2. 18		姉妹都市提携 茨城県大洗町 令和元年8月2日 (友好都市協定及び災害対策支援協力)		魚 あんこう
副村長		議 長	能登 勝彦		
議 員	現議員数 (0) 8	条例定数 [8] 8	任 期 令和 9. 4. 30	沿革 明治22年の村制施行により、下風呂村・易国間村・ 蛇浦村の3村が合併して風間浦村となる。	
				地域指定	② ③ ④ ⑤

(令和5年5月1日現在)

【人 口】

(人、世帯)

区 分	人 口	世帯数
22. 10. 1 (国調)	2,463	1,096
27. 10. 1 (国調)	1,976	823
R2. 10. 1 (国調)	1,636	750
R5. 4. 1 (住基)	1,651	857

【産業構造】(R2国調)

(人、%)

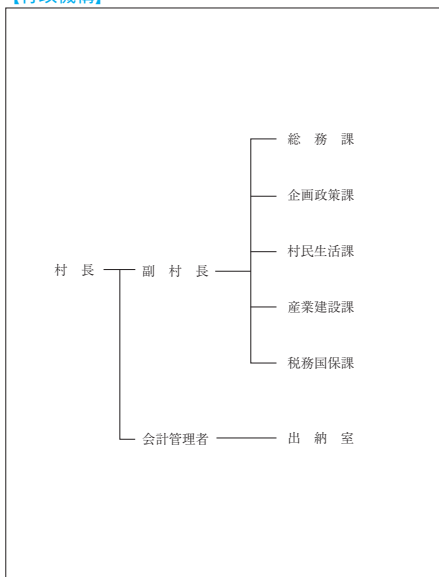
区 分	就業人口	構 成 比
第1次産業	165	20.0
第2次産業	156	18.9
第3次産業	503	61.0
計 (分類不能分含む)	829	

構成比は分母から分類不能分を除いて算出

【人口動態】(R2国調)

人口密度	23.5 人/km ²
人口伸率	△ 17.2 %
0～14歳人口割合	7.7 %
65歳以上人口割合	46.4 %

【行政機構】



【行政区域面積】(R4.10.1現在)

69.46 km ²

【職員数】(R4.4.1現在) (人)

普通会計計	38
一般行政部門	34
特別行政部門	4
公営企業等会計計	5
合 計	43

【一般行政職平均給料月額等】(R4.4.1現在)

一般行政職平均給料月額(百円)	2,835
平均年齢(歳)	42.4
平均経験年数(年)	21.8

【主な歳入歳出】

(百万円、%)

区 分	R5年度 当 初	構成比	R3年度 決 算	構成比
歳 入 計	2,716	100.0	3,307	100.0
地 方 税	120	4.4	104	3.1
地 方 交 付 税	1,285	47.3	1,593	48.2
国・県支出金	332	12.2	525	15.9
地方債(臨財債除く)	180	6.6	226	6.8
臨時財政対策債	10	0.4	43	1.3
繰 入 金	584	21.5	531	16.1
そ の 他	205	7.6	285	8.6
歳 出 計	2,716	100.0	3,201	100.0
義 務 的 経 費 計	869	32.0	884	27.6
人 件 費	414	15.2	392	12.2
扶 助 費	102	3.8	153	4.8
公 債 費	353	13.0	339	10.6
投 資 的 経 費 計	300	11.0	417	13.0
普通建設事業費	300	11.0	336	10.5
そ の 他 経 費 計	1,547	57.0	1,900	59.4
物 件 費	469	17.3	421	13.2
補 助 費 等	664	24.5	568	17.7
繰 出 金	212	7.8	239	7.5
そ の 他	202	7.4	672	21.0

【財政指数】(R3年度決算) (百万円、%)

標準財政規模	1,548
財政力指数	0.095
経常収支比率	86.5
基金現在高	1,693
財政調整基金	475
減債基金	12
対標準財政規模 [※]	31.5%
その他特定目的基金	1,206
地方債現在高(臨財債含む)	3,101
地方債現在高(臨財債除く)	2,422

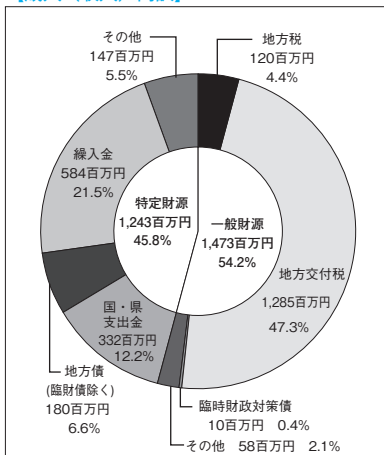
※対標準 = $\frac{\text{財政調整基金} + \text{減債基金}}{\text{標準財政規模}} \times 100$

【健全化判断比率】(R3年度決算) (%)

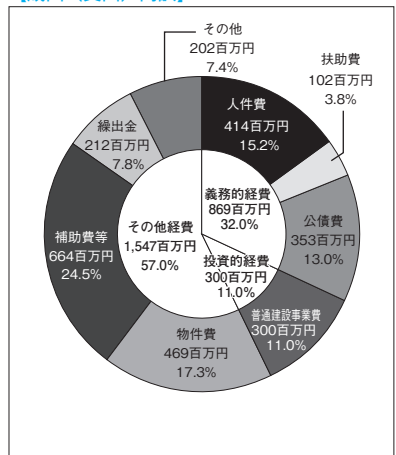
実質赤字比率	- (15.00)
連結実質赤字比率	- (20.00)
実質公債費比率	13.0 (25.0)
将来負担比率	- (350.0)

() 内は早期健全化基準

【歳入(収入)内訳】(R5年度当初予算)



【歳出(支出)内訳】(R5年度当初予算)



【財政比較分析表】 (R3年度普通会計決算)

項 目	風間浦村	類似団体	県内平均
財政力 (財政力指数)	0.09	0.20	0.37
財政構造の弾力性 (経常収支比率)	86.5%	79.4%	85.7%
公債費負担の状況 (実質公債費比率)	13.0%	7.5%	9.6%
将来負担の状況 (将来負担比率)	—%	0.0%	54.0%
給与水準 (ラスパイレス指数)	96.2	95.7	95.6
定員管理の状況 (人口千人当たり職員数)	21.26人	23.14人	11.86人
人件費・物件費等の状況 (人口1人当たり人件費・物件費等決算額)	468,353円	488,416円	246,149円

【税収の状況】 (R3年度決算)

(百万円、%)

区 分	税収計	市 町 村 民 税			固 定 資 産 税				その他計
		個 人	法 人	計	土 地	家 屋	償却資産	計	
収入済額	104	44	3	47	3	25	8	36	21
(構成比)	(100.0)	(42.3)	(2.9)	(45.2)	(2.9)	(24.0)	(7.7)	(34.6)	(20.2)
徴収率	89.1	98.4	100.0	98.5	77.1	77.1	77.1	77.1	94.1

【公営企業会計の状況】 (R3年度決算)

(百万円、%)

会計名 (法非適)	歳 入	歳 出	形式収支	他会計繰入金	資金不足比率
風間浦村簡易水道特別会計	245	233	12	79	—

【公共施設等整備状況】 (R3年度公共施設状況調査等) (%、㎡)

(カ所)

道 路 改 良 率	16.1
道 路 舗 装 率	17.1
都市公園等 (人口1人当たり面積)	15.2
上 水 道 等 普 及 率	99.9
汚 水 処 理 施 設 整 備 率	31.7

児童福祉・教育	保育所	1	文化	体育館	0
	幼稚園	0		プール	0
	こども園	0		陸上競技場	0
	小学校	1		野球場	1
	中学校	1	医療	病院	0
市民会館等	0	病床数		0	
公民館	4	診療所		1	
文化	図書館	0	※文化施設は市町村立分のみ		

【令和5年度主要施策】 ※新型コロナウイルス感染症の影響により実施できない場合もございます。 (百万円)

項 目	事 業 概 要	当初予算
村道改良事業	村道緑町線の排水溝改良	25
ニタ川地区小規模 治山事業	ニタ川地区（黒崎林道線）の山腹工事	9
役場庁舎等移転整 備事業	役場庁舎移転に係る実施設計、用地取得など	128
消防庁舎等移転整 備事業	消防庁舎移転に係る実施設計	46

【令和5年度ユニークソフト事業】 ※新型コロナウイルス感染症の影響により実施できない場合もございます。(千円)

項 目	事 業 概 要	当初予算
風間浦鮫鱈ブラン ド戦略事業	風間浦鮫鱈の知名度向上と漁家所得の向上を目的とし、地産地消を推進しながら冬季観光の誘客を促進する。	2,300
ゆかい村再発見プ ロジェクト事業	観光ポータルサイトを核とした効率的な情報発信に加え、稼げる地域づくりと災害からの復興を重視しながら本州最北の温泉郷を活性化していく。	3,938
未来へ繋ぐ海のプ ロジェクト事業	つくり育てる漁業への展開として風間浦漁業協同組合が実施する稚ナマコ放流事業に対する補助を行う。	6,880
高齢者配食・見守 りサービス事業	一人暮らしの高齢者や、高齢者のみの世帯を対象に、配食サービスおよび見守りサービスを実施する	2,915

【祭・行事】 ※新型コロナウイルス感染症の影響により中止や延期となる場合があります。

ゆかい村海鮮どんぶりまつり（7月最終土曜日）、八幡宮祭典（8月14日・15日）、折戸神社祭典（8月14日～16日）、龍神祭（8月26日・27日）、大石神社祭典（9月16日～18日）、稲荷神社祭典（10月9日～11日）、ゆかい村鮫鱈まつり（12月～3月）、風間浦鮫鱈感謝祭（2月最終日曜日）、布海苔採り体験ツアー（2月～3月）
--

【主な施設】


活イカ備蓄センター、海峡の里スポーツ公園、海峡いさりび公園、総合福祉センターげんきかん、風間浦診療所、桑畑温泉「湯ん湯ん♪」、下風呂温泉海峡の湯
--

【名所・旧跡・著名人】

名 所	海峡いさりび公園（井上靖文学碑、新島襄寄港記念碑）、蛇浦海岸、村民憩いの森公園、易国間溪流、鉄道アーチ橋メモリアルロード
旧 跡	
著 名 人	

【名産・特産品】

農 林 水 産 物	魚介類：風間浦鮫鱈、するめいか、やりいか、さくらます、たこ、うに、あわび 海藻類：こんぶ、ふのり、まつも、ひじき
伝 統 工 芸 品	
そ の 他	水産加工品（イカの塩辛、たこ粕漬、甘塩うに、あんこう鍋セット 等）

	所在地 〒039-4711 佐井村大字佐井字鎌森20 電 話 (0175) 38-2111 F a x (0175) 38-2492		木	ヒバ	花	スカシユリ	鳥	ミサゴ
	首 長 おおた なおき 太田 直樹 (48歳) 第1期 任期 令和8. 4. 26		沿革 明治22年町村制施行に伴い佐井村、長後村の2村が合併して佐井村となる。					
副村長	田名部 二郎	議 長	竹内 修					
議 員	現議員数 (0) 8	条例定数 [8] 8	任 期 令和 9. 4. 29		地域指定 (過) (迎) (集) (農) (手)			

(令和5年4月1日現在)

【人 口】 (人、世帯)

区 分	人 口	世帯数
22. 10. 1 (国調)	2, 422	988
27. 10. 1 (国調)	2, 148	906
R2. 10. 1 (国調)	1, 788	826
R5. 4. 1 (住基)	1, 721	872

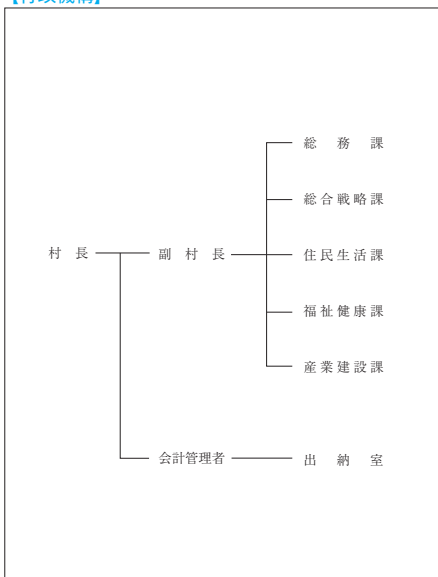
【産業構造】 (R2国調) (人、%)

区 分	就業人口	構 成 比
第1次産業	166	20. 8
第2次産業	199	24. 9
第3次産業	434	54. 3
計 (分類不能分含む)	833	

構成比は分母から分類不能分を除いて算出

【人口動態】 (R2国調)

人口密度	13. 2 人/km ²
人口伸率	△ 16. 8 %
0～14歳人口割合	7. 0 %
65歳以上人口割合	48. 1 %

【行政機構】

【行政区域名積】 (R4.10.1現在)

135. 05 km ²

【職員数】 (R4.4.1現在) (人)

普 通 会 計 計	39
一 般 行 政 部 門	34
特 別 行 政 部 門	5
公 営 企 業 等 会 計 計	9
合 計	48

【一般行政職平均給料月額等】 (R4.4.1現在)

一般行政職平均給料月額 (百 円)	2, 836
〃 平均年齢 (歳)	38. 5
〃 平均経験年数 (年)	17. 7

【主な歳入歳出】

(百万円、%)

区 分	R5年度 当 初	構成比	R3年度 決 算	構成比
歳 入 計	2,704	100.0	2,640	100.0
地 方 税	156	5.8	170	6.4
地 方 交 付 税	1,356	50.2	1,552	58.8
国・県支出金	386	14.3	500	18.9
地方債(臨財債除く)	190	7.0	41	1.6
臨時財政対策債	6	0.2	48	1.8
繰 入 金	374	13.8	121	4.6
そ の 他	236	8.7	208	7.9
歳 出 計	2,704	100.0	2,486	100.0
義 務 的 経 費 計	696	25.7	670	26.9
人 件 費	409	15.1	380	15.3
扶 助 費	122	4.5	160	6.4
公 債 費	165	6.1	130	5.2
投 資 的 経 費 計	277	10.2	226	9.1
普通建設事業費	277	10.2	226	9.1
そ の 他 経 費 計	1,731	64.1	1,590	64.0
物 件 費	577	21.3	534	21.5
補 助 費 等	665	24.6	508	20.4
繰 出 金	286	10.6	278	11.2
そ の 他	203	7.6	270	10.9

【財政指数】(R3年度決算) (百万円、%)

標準財政規模	1,668
財政力指数	0.124
経常収支比率	75.1
基金現在高	2,086
財政調整基金	825
減債基金	399
対標準財政規模 [※]	73.4%
その他特定目的基金	862
地方債現在高(臨財債含む)	1,591
地方債現在高(臨財債除く)	824

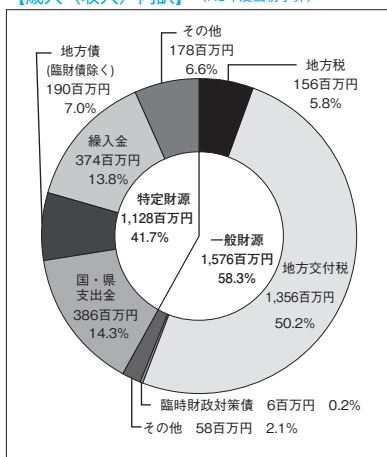
※対標準 = $\frac{\text{財政調整基金} + \text{減債基金}}{\text{標準財政規模}} \times 100$

【健全化判断比率】(R3年度決算) (%)

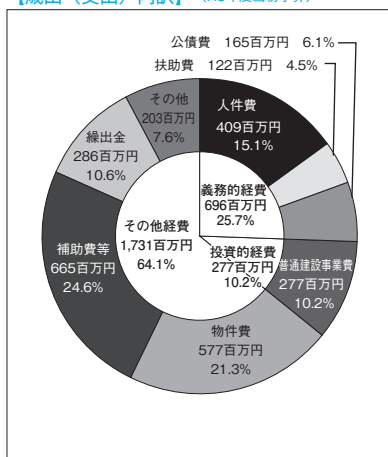
実質赤字比率	- (15.00)
連結実質赤字比率	- (20.00)
実質公債費比率	5.1 (25.0)
将来負担比率	- (350.0)

() 内は早期健全化基準

【歳入(収入)内訳】(R5年度当初予算)



【歳出(支出)内訳】(R5年度当初予算)



【財政比較分析表】 (R3年度普通会計決算)

項 目	佐井村	類似団体	県内平均
財政力（財政力指数）	0.12	0.20	0.37
財政構造の弾力性（経常収支比率）	75.1%	79.4%	85.7%
公債費負担の状況（実質公債費比率）	5.1%	7.5%	9.6%
将来負担の状況（将来負担比率）	—%	0.0%	54.0%
給与水準（ラスパイレース指数）	94.1	95.7	95.6
定員管理の状況（人口千人当たり職員数）	22.47人	23.14人	11.86人
人件費・物件費等の状況（人口1人当たり人件費・物件費等決算額）	502,864円	488,416円	246,149円

【税収の状況】 (R3年度決算)

(百万円、%)

区 分	税収計	市 町 村 民 税			固 定 資 産 税				その他計
		個 人	法 人	計	土 地	家 屋	償却資産	計	
収入済額	170	53	2	55	4	25	56	85	30
(構成比)	(100.0)	(31.2)	(1.2)	(32.4)	(2.4)	(14.7)	(32.9)	(50.0)	(17.6)
徴収率	94.3	96.4	68.4	94.6	90.9	92.3	92.7	92.5	99.1

【公営企業会計の状況】 (R3年度決算)

(百万円、%)

会計名（法非適）	歳 入	歳 出	形式収支	他会計繰入金	資金不足比率
佐井村簡易水道事業特別会計	157	157	—	17	—
佐井村公共下水道事業特別会計	171	171	—	120	—

【公共施設等整備状況】 (R3年度公共施設状況調査等) (%、㎡)

(ヵ所)

道 路 改 良 率	72.9
道 路 舗 装 率	78.4
都市公園等（人口1人当たり面積）	110.7
上 水 道 等 普 及 率	99.6
汚 水 処 理 施 設 整 備 率	85.4

児童福祉・教育	保育所	1	文化	体育館	0
	幼稚園	0		プール	0
	こども園	0		陸上競技場	0
	小学校	2	野球場	0	
	中学校	2	医療	病院	0
市民会館等	0	病床数		0	
公民館	0	診療所		1	
文化	図書館	0	※文化施設は市町村立分のみ		

【令和5年度主要施策】 ※新型コロナウイルス感染症の影響により実施できない場合もございます。 (百万円)

項 目	事 業 概 要	当初予算
日本で最も美しい村づくり事業	美しい村づくりビジョン並びにアクションプラン実行に向けた取り組みを行う。	6
小水力発電事業性調査事業	村内の川などの水を利用した小規模な水力発電を導入する。	39
佐井小学校施設整備事業	佐井小学校グラウンド等整備や給水設備改修を実施し、学習環境の改善を図る。	26
牛滝小学校再開事業	校舎の屋根や外壁等の改修を行う。	58
学校給食事業	小中学校の弁当給食導入に係る検討委員会を設置する。	1

【令和5年度ユニークソフト事業】 ※新型コロナウイルス感染症の影響により実施できない場合もございます。 (千円)

項 目	事 業 概 要	当初予算
佐井村グッズ販売事業	うんたんなどのオリジナルグッズの販売、ガチャマシンの設置に向けた取り組みを行う。	881
入学祝金支給事業	小学校、中学校、高校入学の際に、1人当たり30千円を支給する。	900
佐井村の“めもの”食べさせたい事業	佐井村の“めもの”（おいしいもの）をPRするため、特産品を使った料理レシピなどを募集し、コンテストを開催する。	1,704

【祭・行事】 ※新型コロナウイルス感染症の影響により中止や延期となる場合があります。

うに祭り（6月中旬）、佐井村夏祭り（8月15日）、箭根森八幡宮例大祭（9月14日～16日）、おさかな祭り（10月中旬）

【主な施設】


津軽海峡文化館アルサス、海峡ミュージアム、旧三上家住宅、森林体験館、ケビンハウス、歌舞伎の館
--

【名所・旧跡・著名人】

名 所	仏ヶ浦、願掛岩、縫道石山、焼山崎、長福寺
旧 跡	八幡堂遺跡
著 名 人	三上剛太郎（医師）

【名産・特産品】

農 林 水 産 物	うに、ひらめ、アビオス
伝 統 工 芸 品	ヒバ工芸品（まな板、はし、ティッシュボックス等）仏ヶ浦裂織り
そ の 他	クラフトビール、水産加工品（甘塩うに、醤油いくら、ホタテソフト等）ひば油加工品（石鹸、シャンプー、入浴剤、線香等）

	所在地 〒039-0198 三戸町大字在府小路町43 電 話 (0179) 20-1111 F a x (0179) 20-1102		木 桐	花 福寿草	鳥 コノハズク
	首 長 まつ お かずひこ 松尾 和彦 (59歳) 第2期 任期 令和6. 12. 15		姉妹都市提携 オーストラリアタムワース市 H 13. 7. 5		
副町長	馬場 浩治	議 長	竹原 義人		
議 員	現議員数 (2) 14	条例定数 [14] 14	任 期 令和 6. 3. 19	沿革 昭30. 3. 20 合併 三戸町 猿辺村 斗川村 留崎村	
地域指定			<input checked="" type="checkbox"/> 漁 <input checked="" type="checkbox"/> 辺 <input checked="" type="checkbox"/> 振 <input checked="" type="checkbox"/> 農 <input checked="" type="checkbox"/> 都		

(令和5年4月1日現在)

【人 口】

(人、世帯)

区 分	人 口	世帯数
22. 10. 1 (国調)	11, 299	3, 961
27. 10. 1 (国調)	10, 135	3, 756
R2. 10. 1 (国調)	9, 082	3, 566
R5. 4. 1 (住基)	9, 057	4, 152

【産業構造】 (R2国調)

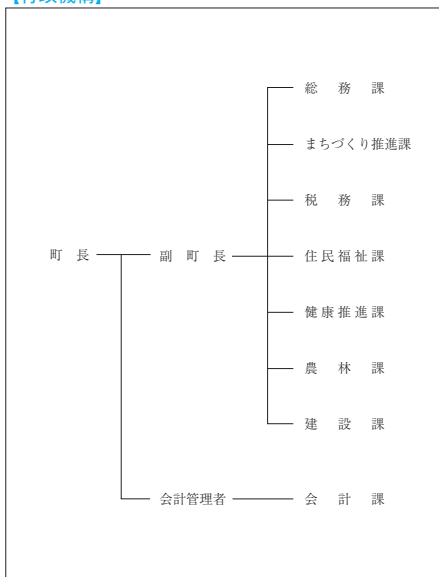
(人、%)

区 分	就業人口	構 成 比
第1次産業	1, 353	29. 7
第2次産業	872	19. 2
第3次産業	2, 324	51. 1
計 (分類不能分含む)	4, 563	

構成比は分母から分類不能分を除いて算出

【人口動態】 (R2国調)

人口密度	59. 8 人/km ²
人口伸率	△ 10. 4 %
0～14歳人口割合	9. 2 %
65歳以上人口割合	41. 9 %

【行政機構】

【行政区域名積】 (R4.10.1現在)

151. 79 km ²

【職員数】 (R4.4.1現在)

(人)

普 通 会 計 計	102
一 般 行 政 部 門	86
特 別 行 政 部 門	16
公 営 企 業 等 会 計 計	117
合 計	219

【一般行政職平均給料月額等】 (R4.4.1現在)

一般行政職平均給料月額 (百 円)	2, 965
平均年齢 (歳)	41. 5
平均経験年数 (年)	19. 0

【主な歳入歳出】

(百万円、%)

区 分	R5年度 当 初	構成比	R3年度 決 算	構成比
歳 入 計	6,514	100.0	7,468	100.0
地 方 税	845	13.0	881	11.8
地 方 交 付 税	3,080	47.3	3,423	45.8
国・県支出金	1,081	16.6	1,545	20.7
地方債(臨財債除く)	347	5.3	444	6.0
臨時財政対策債	23	0.3	157	2.1
繰 入 金	252	3.9	99	1.3
そ の 他	886	13.6	919	12.3
歳 出 計	6,514	100.0	7,167	100.0
義 務 的 経 費 計	2,525	38.8	2,737	38.2
人 件 費	982	15.1	887	12.4
扶 助 費	816	12.5	1,082	15.1
公 債 費	727	11.2	768	10.7
投 資 的 経 費 計	460	7.10	653	9.1
普通建設事業費	458	7.0	648	9.0
そ の 他 経 費 計	3,529	54.1	3,777	52.7
物 件 費	969	14.9	872	12.2
補 助 費 等	1,541	23.7	1,513	21.1
繰 出 金	732	11.2	739	10.3
そ の 他	287	4.3	653	9.1

【財政指数】(R3年度決算) (百万円、%)

標準財政規模	4,341
財政力指数	0.253
経常収支比率	87.6
基金現在高	2,558
財政調整基金	545
減債基金	789
対標準財政規模 [※]	30.7%
その他特定目的基金	1,224
地方債現在高(臨財債含む)	6,084
地方債現在高(臨財債除く)	3,924

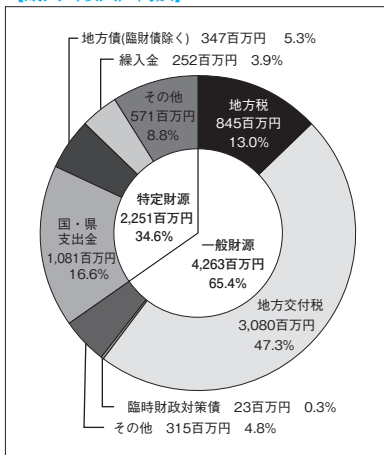
※対標準 = $\frac{\text{財政調整基金} + \text{減債基金}}{\text{標準財政規模}} \times 100$

【健全化判断比率】(R3年度決算) (%)

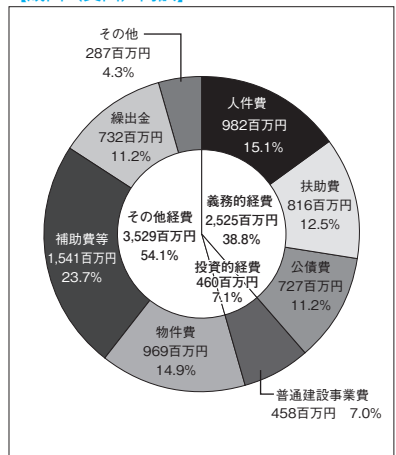
実質赤字比率	- (15.00)
連結実質赤字比率	- (20.00)
実質公債費比率	10.8 (25.0)
将来負担比率	24.6 (350.0)

() 内は早期健全化基準

【歳入(収入)内訳】(R5年度当初予算)



【歳出(支出)内訳】(R5年度当初予算)



【財政比較分析表】 (R3年度普通会計決算)

項 目	三戸町	類似団体	県内平均
財政力（財政力指数）	0.25	0.27	0.37
財政構造の弾力性（経常収支比率）	87.6%	83.5%	85.7%
公債費負担の状況（実質公債費比率）	10.8%	8.9%	9.6%
将来負担の状況（将来負担比率）	24.6%	0.0%	54.0%
給与水準（ラスパイレス指数）	94.2	95.8	95.6
定員管理の状況（人口千人当たり職員数）	10.58人	16.39人	11.86人
人件費・物件費等の状況（人口1人当たり人件費・物件費等決算額）	192,158円	340,705円	246,149円

【税収の状況】 (R3年度決算)

(百万円、%)

区 分	税収計	市 町 村 民 税			固 定 資 産 税				その他計
		個 人	法 人	計	土 地	家 屋	償却資産	計	
収入済額	881	292	46	338	113	167	131	411	132
(構成比)	(100.0)	(33.2)	(5.2)	(38.4)	(12.8)	(18.9)	(14.9)	(46.6)	(15.0)
徴収率	96.0	97.0	96.6	97.0	94.7	94.7	94.7	94.7	97.9

【公営企業会計の状況】 (R3年度決算)

(百万円、%)

会計名（法 適）	総収益	総費用	純 損 益	他会計繰入金	資金不足比率
三戸町国民健康保険直営特定三戸中央病院事業特別会計	1,826	1,741	85	617	1.4
会計名（法非適）	歳 入	歳 出	形式収支	他会計繰入金	資金不足比率
三戸町営簡易水道事業特別会計	54	51	3	22	—
三戸町下水道事業特別会計	218	205	12	130	—

【公共施設等整備状況】 (R3年度公共施設状況調査等) (%、㎡)

(カ所)

道 路 改 良 率	45.5
道 路 舗 装 率	45.9
都市公園等（人口1人当たり面積）	49.0
上 水 道 等 普 及 率	95.3
汚 水 処 理 施 設 整 備 率	46.9

児童福祉・教育	保育所	1	文化	体育館	2
	幼稚園	1		プ ー ル	1
	こども園	2		陸上競技場	0
	小学校	2		野 球 場	1
	中学校	1	医 療	病 院	1
文化	市民会館等	0	病 床 数	96	
	公 民 館	1	診 療 所	4	
	図 書 館	1	※文化施設は市町村立分のみ		

【令和5年度主要施策】 ※新型コロナウイルス感染症の影響により実施できない場合もございます。 (百万円)

項 目	事 業 概 要	当初予算
橋梁長寿命化修繕事業	三戸町橋梁長寿命化修繕計画に基づき、橋梁の補修工事を実施する。	130
移住定住促進事業	三戸町総合戦略に基づき、住宅新築・リフォーム助成、奨学金返済金助成等を実施する。	22
子ども医療費助成事業	高校生までの入院・通院費の無料化を実施する。	21
住民票等コンビニ交付事業	マイナンバーカードを利用し、住民票等のコンビニ交付サービスを開始する。	17
第3子以降子育て支援事業	第3子以降に出産祝金、入学・卒業祝金等を給付する。	10

【令和5年度ユニークソフト事業】 ※新型コロナウイルス感染症の影響により実施できない場合もございます。(千円)

項 目	事 業 概 要	当初予算
まちづくり人材育成事業	対話による協働のまちづくりを推進するため、ファシリテーター等を育成する。	1,478
11ぴきのねこのまちづくり事業	11ぴきのねこのラッピングバス・電車の運行や、石像製作等を行う。	14,802
薪ストーブ・木箱購入等事業費補助金	薪ストーブの購入経費や、リングなどの果樹収穫時に使用する木箱の購入費用を助成する。	4,500
町民提案地域活性化事業費補助金	町の活性化に寄与するまちづくり事業を実施する町民団体等を支援する。	2,000
空き店舗活用事業費補助金	空き店舗に新規出店する際の改修工事業費を助成する。	1,000

【祭・行事】 ※新型コロナウイルス感染症の影響により中止や延期となる場合があります。

さんのへ春まつり (4月29日～5月5日) さんのへ夏まつり (8月5日～6日)、さんのへ秋まつり (9月22日～24日)、さんのへ名物元祖まける日 (未定)

【主な施設】


三戸城温故館、歴史民俗資料館、サンスポーツランド三戸、アップルドーム、SAN・SUN産直ひろば、道の駅さんのへ、さんのへパークゴルフ場

【名所・旧跡・著名人】

名 所	国史跡三戸城跡城山公園、関根の松、唐馬の碑、駕籠立場
旧 跡	泉山遺跡
著 名 人	鏡里 (力士)、馬場のぼる (漫画家)、下村青 (劇団俳優)

【名産・特産品】

農 林 水 産 物	葉たばこ、リンゴ、ブドウ、ジョミ、さくらんぼ
伝 統 工 芸 品	
そ の 他	南部せんべい、申もち、きんかもち、ジョの実ウィッチ、ひつつみ、つつけ、果汁100%ジュース (リンゴ、ブドウ、ジョミ、ぶどうぶる)

	所在地 〒039-1513 五戸町字古館21-1 電話 (0178) 62-2111 F a x (0178) 62-6317		木 赤松・オンコ	花 菊	鳥 白鳥
	首 長 わかみや けいいち 若宮 佳一 (56歳) 第2期 任期 令和9. 6. 26		姉妹都市提携 フィリピン共和国ヌエバ・ビスカヤ州バヨンボン町 S 58. 12. 22 大韓民国忠清北道沃川郡 H 9. 8. 28		
副町長	大久保 均	議 長	三浦 専治郎		
議 員	現議員数 (0) 16	条例定数 [14] 16	任 期 令和 6. 2. 28		
		地域指定 (過) (辺) (農) (畜)			

(令和5年6月27日現在)

【人 口】

(人、世帯)

区 分	人 口	世帯数
22. 10. 1 (国調)	18, 712	6, 177
27. 10. 1 (国調)	17, 433	6, 123
R2. 10. 1 (国調)	16, 042	6, 059
R5. 4. 1 (住基)	15, 847	7, 012

【産業構造】 (R2国調)

(人、%)

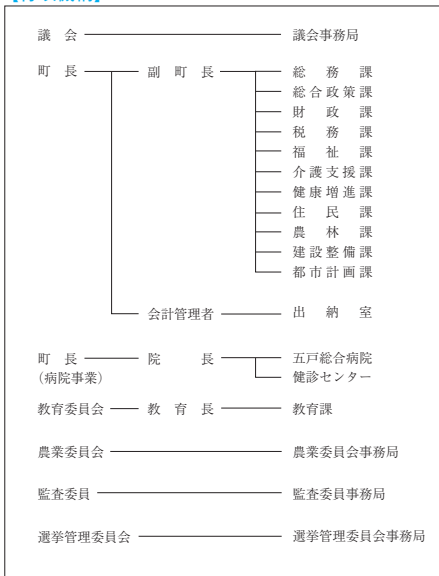
区 分	就業人口	構 成 比
第1次産業	1, 789	21. 0
第2次産業	2, 222	26. 1
第3次産業	4, 500	52. 9
計 (分類不能分含む)	8, 517	

構成比は分母から分類不能分を除いて算出

【人口動態】 (R2国調)

人口密度	90. 3 人/km ²
人口伸率	△ 8. 0 %
0～14歳人口割合	9. 0 %
65歳以上人口割合	40. 3 %

【行政機構】



【行政区域面積】 (R4.10.1現在)

177. 67 km²

【職員数】 (R4.4.1現在) (人)

普通会計計	134
一般行政部門	110
特別行政部門	24
公営企業等会計計	189
合 計	323

【一般行政職平均給料月額等】 (R4.4.1現在)

一般行政職平均給料月額 (百 円)	2, 885
平均年齢 (歳)	40. 3
平均経験年数 (年)	18. 3

【主な歳入歳出】

(百万円、%)

区 分	R5年度 当初	構成比	R3年度 決算	構成比
歳 入 計	9,508	100.0	10,354	100.0
地 方 税	1,348	14.2	1,426	13.8
地 方 交 付 税	4,280	45.0	4,674	45.1
国・県支出金	1,557	16.4	2,421	23.4
地方債(臨財債除く)	526	5.5	352	3.4
臨時財政対策債	29	0.3	178	1.7
繰 入 金	714	7.5	155	1.5
そ の 他	1,054	11.1	1,148	11.1
歳 出 計	9,508	100.0	10,089	100.0
義 務 的 経 費 計	3,758	39.5	3,950	39.1
人 件 費	1,208	12.7	1,084	10.7
扶 助 費	1,510	15.9	1,832	18.2
公 債 費	1,040	10.9	1,034	10.2
投 資 的 経 費 計	808	8.5	641	6.4
普 通 建 設 事 業 費	807	8.5	627	6.2
そ の 他 経 費 計	4,942	52.0	5,498	54.5
物 件 費	1,691	17.8	1,489	14.7
補 助 費 等	1,288	13.5	1,431	14.2
繰 出 金	1,398	14.7	1,327	13.2
そ の 他	565	6.0	1,251	12.4

【財政指数】(R3年度決算) (百万円、%)

標準財政規模	6,443
財政力指数	0.283
経常収支比率	83.7
基金現在高	5,106
財政調整基金	2,521
減債基金	675
対標準財政規模 [※]	49.6%
その他特定目的基金	1,910
地方債現在高(臨財債含む)	10,171
地方債現在高(臨財債除く)	6,851

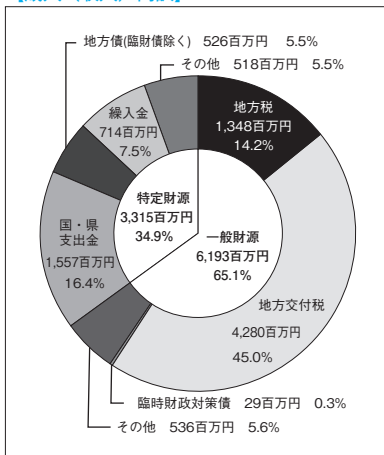
※対標準 = $\frac{\text{財政調整基金} + \text{減債基金}}{\text{標準財政規模}} \times 100$
財政規模

【健全化判断比率】(R3年度決算) (%)

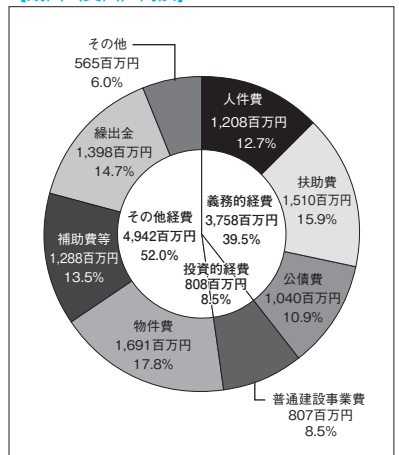
実質赤字比率	- (14.25)
連結実質赤字比率	- (19.25)
実質公債費比率	9.2 (25.0)
将来負担比率	4.1 (350.0)

() 内は早期健全化基準

【歳入(収入)内訳】(R5年度当初予算)



【歳出(支出)内訳】(R5年度当初予算)



【財政比較分析表】 (R3年度普通会計決算)

項 目	五戸町	類似団体	県内平均
財政力(財政力指数)	0.28	0.32	0.37
財政構造の弾力性(経常収支比率)	83.7%	85.3%	85.7%
公債費負担の状況(実質公債費比率)	9.2%	8.0%	9.6%
将来負担の状況(将来負担比率)	4.1%	%	54.0%
給与水準(ラスパイレス指数)	94.3	95.1	95.6
定員管理の状況(人口千人当たり職員数)	8.36人	11.72人	11.86人
人件費・物件費等の状況(人口1人当たり人件費・物件費等決算額)	165,170円	236,259円	246,149円

【税収の状況】 (R3年度決算)

(百万円、%)

区 分	税収計	市 町 村 民 税			固 定 資 産 税				その他計
		個 人	法 人	計	土 地	家 屋	償却資産	計	
収入済額	1,426	529	58	587	157	295	201	653	186
(構成比)	(100.0)	(37.1)	(4.1)	(41.2)	(11.0)	(20.7)	(14.1)	(45.8)	(13.0)
徴収率	94.4	94.5	99.0	94.9	93.3	93.3	93.3	93.3	96.4

【公営企業会計の状況】 (R3年度決算)

(百万円、%)

会計名(法 適)	総収益	総費用	純 損 益	他会計繰入金	資金不足比率
五戸町病院事業会計	2,556	2,546	10	855	—
会計名(法非適)	歳 入	歳 出	形式収支	他会計繰入金	資金不足比率
五戸町下水道事業特別会計	374	372	2	258	—
五戸町農業集落排水処理施設事業特別会計	143	142	1	117	—
五戸町簡易水道事業特別会計	87	85	2	36	—
五戸町住宅用地造成事業等特別会計	23	22	1	0	—

【公共施設等整備状況】 (R3年度公共施設状況調査等)(%、㎡)

(カ所)

道 路 改 良 率	68.2
道 路 舗 装 率	69.6
都市公園等(人口1人当たり面積)	16.1
上 水 道 等 普 及 率	90.4
汚 水 処 理 施 設 整 備 率	62.8

児童福祉・教育	保育所	0	文化	体育館	3
	幼稚園	2		プール	1
	こども園	5		陸上競技場	1
	小学校	4		野球場	1
	中学校	3		病院	1
文化	市民会館等	0	医療	病床数	165
	公民館	1		診療所	17
	図書館	1		※文化施設は市町村立分のみ	

【令和5年度主要施策】 ※新型コロナウイルス感染症の影響により実施できない場合もございます。(百万円)

項 目	事 業 概 要	当初予算
過疎対策道路事業	五戸町過疎地域持続的発展計画に基づき町道の改良工事や舗装新設工事を行い、交通通信体系の整備を図る。	117
ひばり野公園リノベーション事業	令和2年度に策定した「ひばり野公園改修基本構想・基本計画」に基づき、施設の更新及び改修を実施する。	149
公共浄化槽事業	生活排水処理対策のため、町が主体となって浄化槽の整備等を行う公共浄化槽事業（市町村設置型）を令和3年度より実施。	50
旧南部鉄道DC351里帰り事業	昭和43年廃線の旧南部鉄道で唯一現存するディーゼル機関車「DC351」の譲渡に伴い、住民と塗装するとともにホームを再現する。	48
消防自動車整備事業	町内消防団に配置する消防ポンプ自動車を購入し、消防力の向上を図る。	36

【令和5年度ユニークソフト事業】 ※新型コロナウイルス感染症の影響により実施できない場合もございます。(千円)

項 目	事 業 概 要	当初予算
スポーツプロジェクト事業	町スポーツクラブ事業の一環として、青少年のサッカー・バスケットボール等のクラブチーム活動運営経費に対して補助金を交付。	4,000
五戸のおんこちゃん事業	五戸町PRキャラクター「五戸のおんこちゃん」を活用して五戸町の知名度向上を図るため、広報4コマ漫画掲載や「フォトコンテスト」などを実施。	2,134
地域イベント開催補助事業	コロナ禍において、自粛していた地域イベントの再開に向けて、イベント開催費用に対して補助金を交付。	500
新社会人ふるさと定住支援事業	県外定住の割合が高い大学等卒業した新社会人の町内定住を促進させるための補助金を交付。	6,432
乳幼児医療費給付事業	乳幼児医療給付費の給付対象者を、未就学児だけではなく、小・中・高校生まで拡大、所得制限を撤廃し町単独事業として実施。	29,303

【祭・行事】 ※新型コロナウイルス感染症の影響により中止や延期となる場合があります。

このへ夏まつり・花火大会（8月5日）、五戸まつり（9月1日～3日）、五戸町産業まつり（10月～11月）、五戸町文化まつり（11月4日～5日）
--

【主な施設】

歴史みらいパーク、ひばり野公園（サッカー場・五戸ドーム・スポーツ交流センター）、倉石スポーツセンター、ふれあい市ごのへ、温泉（五戸温泉・まきば温泉）、このへ郷土館、小渡平公園

【名所・旧跡・著名人】

名 所	歴史の奥州街道、江渡家住宅（国指定重要文化財）、五戸代官所門、旧圓子家住宅、小渡平公園、ひばり野ダリア園、正子のチューリップ園、槍沢のしだれ桜、第一分屯宅所
旧 跡	薬師前遺跡、中市館跡、中ノ沢塾跡
著 名 人	鳥谷部春汀（評論家）、江渡秋嶺（思想家）、木村秀政（博士）、小渡恵利子（ソプラノ歌手）、手倉森誠（サッカー指導者）、太田忍（レスリング）、東京ハイジ（姉妹クリエイター）

【名産・特産品】

農 林 水 産 物	馬内、あおり倉石牛、青森シャモロック、ながいも、にんにく、紅玉、コルトさくらんぼ（6月～7月）、丸いも（つくねいも）
伝 統 工 芸 品	五戸ばおり、南部菱刺し、南部裂織
そ の 他	なんばんみそ、五戸駄菓子、紅玉入りりんごジュース、地酒（菊駒・如空）、倉石焼（陶芸）



	所在地 〒039-0292 田子町大字田子字天神堂平81 電話 (0179) 32-3111 F a x (0179) 32-4294		木 ナナカマド	花 山ツツジ	鳥 キセキレイ
	首 長 やまもと はるみ 山本 晴美 (59歳) 第3期 任期 令和6. 1. 14		姉妹都市提携 ギルロイ・アメリカ・S 63. 4. 18 モンテネグロ・イタリア・H 4. 9. 11 瑞山・韓国・H24. 6. 22		
副町長	福田 博実	議 長	澤口 勝		
議 員	現議員数 (1) 10	条例定数 [10] 10	任 期 令和 9. 5. 29		
			地域指定 (過) (辺) (集) (農)		

(令和5年5月30日現在)

【人 口】

(人、世帯)

区 分	人 口	世帯数
22. 10. 1 (国調)	6, 175	2, 097
27. 10. 1 (国調)	5, 554	2, 006
R2. 10. 1 (国調)	4, 968	1, 918
R5. 4. 1 (住基)	4, 912	2, 085

【産業構造】(R2国調)

(人、%)

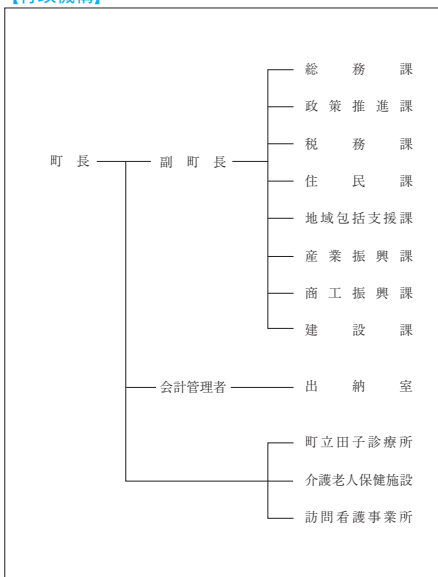
区 分	就業人口	構 成 比
第1次産業	959	35. 1
第2次産業	616	22. 5
第3次産業	1, 157	42. 3
計 (分類不能分含む)	2, 732	

構成比は分母から分類不能分を除いて算出

【人口動態】(R2国調)

人口密度	20. 5 人/km ²
人口伸率	△ 10. 6 %
0～14歳人口割合	8. 4 %
65歳以上人口割合	43. 9 %

【行政機構】



【行政区域名積】(R4.10.1現在)

241. 98 km ²

【職員数】(R4.4.1現在)

(人)

普 通 会 計 計	82
一 般 行 政 部 門	66
特 別 行 政 部 門	16
公 営 企 業 等 会 計 計	35
合 計	117

【一般行政職平均給料月額等】(R4.4.1現在)

一般行政職平均給料月額 (百 円)	2, 875
平均年齢 (歳)	41. 3
平均経験年数 (年)	21. 3

【主な歳入歳出】

(百万円、%)

区 分	R5年度 当 初	構成比	R3年度 決 算	構成比
歳 入 計	4,996	100.0	5,181	100.0
地方税	482	9.7	478	9.2
地方交付税	2,368	47.4	2,572	49.6
国・県支出金	684	13.7	1,157	22.4
地方債(臨財債除く)	460	9.2	282	5.4
臨時財政対策債	12	0.2	107	2.1
繰入金	486	9.7	48	0.9
その他	504	10.1	537	10.4
歳 出 計	4,996	100.0	4,856	100.0
義務的経費計	1,913	38.3	1,940	39.9
人件費	857	17.2	772	15.9
扶助費	522	10.4	597	12.3
公債費	534	10.7	571	11.7
投資的経費計	560	11.2	538	11.1
普通建設事業費	559	11.2	537	11.1
その他経費計	2,523	50.5	2,378	49.0
物件費	940	18.8	805	16.6
補助費等	729	14.6	704	14.5
繰出金	694	13.9	575	11.8
その他	160	3.2	294	6.1

【財政指数】(R3年度決算) (百万円、%)

標準財政規模	3,152
財政力指数	0.211
経常収支比率	81.7
基金現在高	1,669
財政調整基金	1,176
減債基金	78
対標準財政規模 [※]	39.8%
その他特定目的基金	415
地方債現在高(臨財債含む)	5,370
地方債現在高(臨財債除く)	3,848

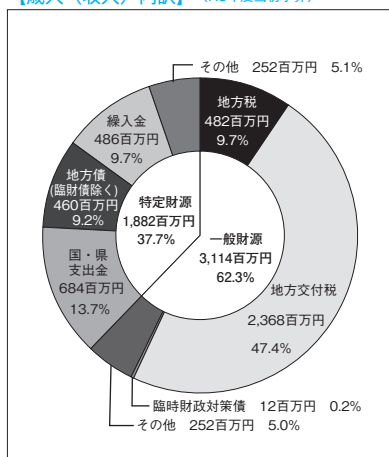
※対標準 = $\frac{\text{財政調整基金} + \text{減債基金}}{\text{標準財政規模}} \times 100$

【健全化判断比率】(R3年度決算) (%)

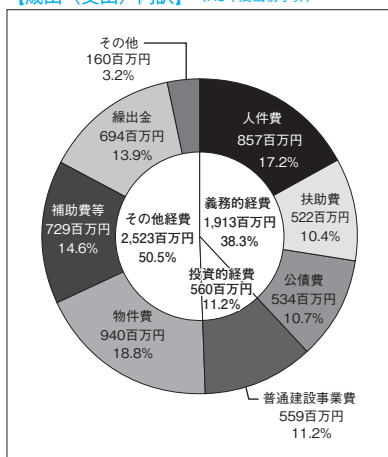
実質赤字比率	- (15.00)
連結実質赤字比率	- (20.00)
実質公債費比率	7.1 (25.0)
将来負担比率	16.8 (350.0)

() 内は早期健全化基準

【歳入(収入)内訳】(R5年度当初予算)



【歳出(支出)内訳】(R5年度当初予算)



【財政比較分析表】 (R3年度普通会計決算)

項 目	田子町	類似団体	県内平均
財政力 (財政力指数)	0.21	0.20	0.37
財政構造の弾力性 (経常収支比率)	81.7%	79.4%	85.7%
公債費負担の状況 (実質公債費比率)	7.1%	7.5%	9.6%
将来負担の状況 (将来負担比率)	16.8%	0.0%	54.0%
給与水準 (ラスパイレス指数)	93.1	95.7	95.6
定員管理の状況 (人口千人当たり職員数)	15.94人	23.14人	11.86人
人件費・物件費等の状況 (人口1人当たり人件費・物件費等決算額)	317,482円	488,416円	246,149円

【税収の状況】 (R3年度決算)

(百万円、%)

区 分	税収計	市 町 村 民 税			固 定 資 産 税				その他計
		個 人	法 人	計	土 地	家 屋	償却資産	計	
収入済額	478	152	30	182	64	99	63	226	70
(構成比)	(100.0)	(31.8)	(6.3)	(38.1)	(13.4)	(20.7)	(13.2)	(47.3)	(14.6)
徴収率	96.0	97.8	99.8	98.1	92.5	90.8	100.0	93.7	98.0

【公営企業会計の状況】 (R3年度決算)

(百万円、%)

会計名 (法 適)	総収益	総費用	純 損 益	他会計繰入金	資金不足比率
田子町水道事業特別会計	140	138	2	33	—

【公共施設等整備状況】 (R3年度公共施設状況調査等) (%、㎡)

(ヵ所)

道 路 改 良 率	40.5
道 路 舗 装 率	40.8
都市公園等 (人口1人当たり面積)	16.3
上 水 道 等 普 及 率	92.4
汚 水 処 理 施 設 整 備 率	33.7

児童福祉・教育	保育所	0	文化	体育館	1
	幼稚園	1		プ ー ル	1
	こども園	1		陸上競技場	0
	小学校	3		野 球 場	0
	中学校	1		病 院	0
文化	市民会館等	0	医療	病 床 数	0
	公 民 館	2		診 療 所	5
	図 書 館	1		※文化施設は市町村立分のみ	

【令和5年度主要施策】 ※新型コロナウイルス感染症の影響により実施できない場合もございます。 (百万円)

項 目	事 業 概 要	当初予算
橋梁補修事業	町道橋の老朽化及び破損の著しい箇所について、部材の交換等の維持補修工事を実施し、通行の確保に努める	78
社会教育センター解体事業	老朽化により使用されていない施設について、解体撤去事業を実施し、町民の安全の確保、環境整備に努める	42
町道新設改良事業	歩行者と車輛の通行を考慮し、安全性及び利便性を向上させるため、拡幅改良や舗装改良等の整備を行う	38
たっこにんにく関連事業	地域ブランド「たっこにんにく」の更なる産地育成とブランド力向上のため、品質向上対策やプロモーション活動等の生産・販売戦略を行う	37
消防団ポンプ自動車整備事業	計画的に更新整備を実施し、町の消防防災機能の維持強化を図る	35

【令和5年度ユニークソフト事業】 ※新型コロナウイルス感染症の影響により実施できない場合もございます。(千円)

項 目	事 業 概 要	当初予算
子育て支援事業	子育て世代の負担軽減のため、保育料軽減や医療費助成、町内在住の高校生までを対象に入学祝金支給等の事業を行う	32,186
定住移住関連事業	住みやすい環境を創るため、移住体験住宅、通勤・住宅入居支援の他、結婚祝金や同窓会開催の結婚支援等を行う	27,183
中学生海外派遣事業	中学生の国際理解教育及び語学力向上等を目的として、姉妹都市である米国ギロイ市へ派遣し、経費の一部助成を行う	6,960
地域共生社会推進事業	当町の実情に応じた地域共生社会の展開を推進するため、特別委員会を設置し、地域住民、行政、関係機関等の横断的ネットワークを構築する	7,987
新規就農者定着支援事業	新規就農者の定着、持続可能な力強い農業を実現するため、作業の効率化を進める機械導入等への支援を行う	3,219

【祭・行事】 ※新型コロナウイルス感染症の影響により中止や延期となる場合があります。

さくらまつり（4月下旬）、大黒森つじまつり（6月上旬）、田子にんにく収穫祭（6月下旬）、相米慎二監督映画祭り（8月下旬）、たっこグルメマラソン（8月下旬）、にんにくとべごまつり（10月上旬）、ひとくるめ文化祭（10月下旬）、スノーフェスタ（2月上旬）、たっこにんにくまつり（2月下旬）
--

【主な施設】


タブコピアンプラザ、ガーリックセンター、タブコピ創遊村、創遊村229スキーランド、田子町文化観光交流施設みろく館
--

【名所・旧跡・著名人】

名 所	みろくの滝、大黒森、蛇王の松、ドコノ森
旧 跡	
著 名 人	宇藤義一（画伯）、川三番地（マンガ家）

【名産・特産品】

農 林 水 産 物	たっこにんにく、田子牛（黒毛和牛）、黒にんにく
伝 統 工 芸 品	
そ の 他	田子ガーリックステーキごはん、JATSTACCOLA、にんにくラーメン

	所在地 〒039-0592 南部町大字平字広場28-1 電 話 (0178) 76-2111 F a x (0178) 38-5974		木 赤松	花 ぼたん	鳥 うぐいす
	首 長 く どう すけなお 工藤 祐直 (67歳) 第5期 任期 令和8. 2. 11		沿革 平18. 1. 1 合併 名川町・南部町・福地村		
副町長	佐々木 俊昭	議 長	夏堀 文孝		
議 員	現議員数 (1) 15	条例定数 [16] 16	任 期 令和 5. 9. 30		地域指定 (過) (辺) (農) (畜)

(令和5年4月1日現在)

【人 口】

(人、世帯)

区 分	人 口	世帯数
22. 10. 1 (国調)	19, 853	6, 621
27. 10. 1 (国調)	18, 312	6, 419
R2. 10. 1 (国調)	16, 809	6, 263
R5. 4. 1 (住基)	16, 754	7, 470

【産業構造】 (R2国調)

(人、%)

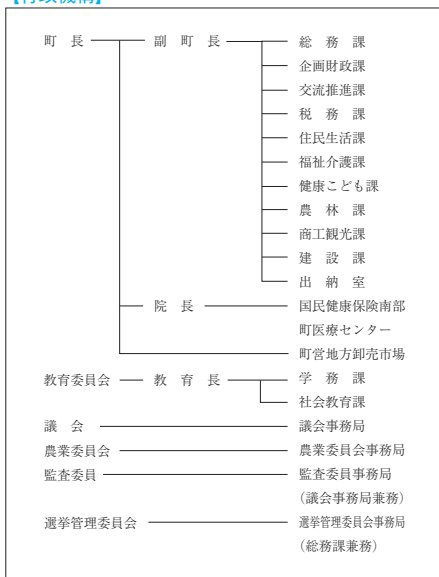
区 分	就業人口	構 成 比
第1次産業	2, 014	22. 9
第2次産業	1, 932	22. 0
第3次産業	4, 840	55. 1
計 (分類不能分含む)	8, 812	

構成比は分母から分類不能分を除いて算出

【人口動態】 (R2国調)

人口密度	109. 8 人/km ²
人口伸率	△ 8. 2 %
0～14歳人口割合	9. 3 %
65歳以上人口割合	40. 0 %

【行政機構】



【行政区域名積】 (R4.10.1現在)

153. 12 km ²

【職員数】 (R4.4.1現在)

(人)

普 通 会 計 計	166
一 般 行 政 部 門	138
特 別 行 政 部 門	28
公 営 企 業 等 会 計 計	101
合 計	267

【一般行政職平均給料月額等】 (R4.4.1現在)

一般行政職平均給料月額 (百 円)	3, 096
〃 平均年齢 (歳)	44. 1
〃 平均経験年数 (年)	23. 3

【主な歳入歳出】

(百万円、%)

区 分	R5年度 当初	構成比	R3年度 決算	構成比
歳 入 計	10,903	100.0	12,029	100.0
地方税	1,635	15.0	1,676	13.9
地方交付税	4,450	40.8	5,061	42.0
国・県支出金	1,853	17.0	2,673	22.2
地方債(臨財債除く)	415	3.8	513	4.3
臨時財政対策債	48	0.4	250	2.1
繰入金	1,136	10.4	358	3.0
その他	1,366	12.6	1,498	12.5
歳 出 計	10,903	100.0	11,518	100.0
義務的経費計	4,346	39.9	4,832	41.9
人件費	1,627	14.9	1,525	13.2
扶助費	1,503	13.8	2,049	17.8
公債費	1,216	11.2	1,258	10.9
投資的経費計	1,076	9.9	1,059	9.2
普通建設事業費	1,074	9.8	1,058	9.2
その他経費計	5,481	50.2	5,627	48.9
物件費	2,279	20.9	2,082	18.1
補助費等	1,692	15.5	1,460	12.7
繰出金	1,109	10.2	1,247	10.8
その他	401	3.6	838	7.3

【財政指数】(R3年度決算) (百万円、%)

標準財政規模	6,941
財政力指数	0.281
経常収支比率	82.2
基金現在高	11,960
財政調整基金	2,888
減債基金	3,241
対標準財政規模 [※]	88.3%
その他特定目的基金	5,831
地方債現在高(臨財債含む)	12,930
地方債現在高(臨財債除く)	8,682

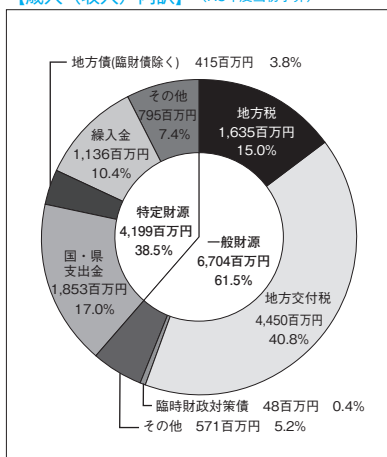
※対標準 = $\frac{\text{財政調整基金} + \text{減債基金}}{\text{標準財政規模}} \times 100$
財政規模

【健全化判断比率】(R3年度決算) (%)

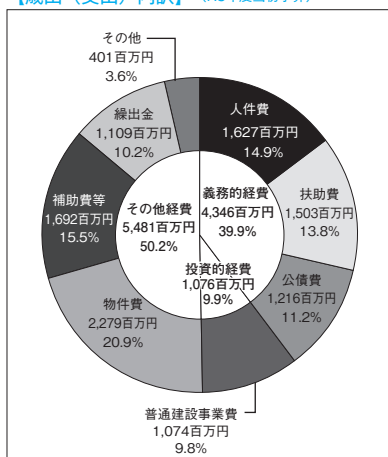
実質赤字比率	- (14.07)
連結実質赤字比率	- (19.07)
実質公債費比率	7.4 (25.0)
将来負担比率	- (350.0)

() 内は早期健全化基準

【歳入(収入)内訳】(R5年度当初予算)



【歳出(支出)内訳】(R5年度当初予算)



【財政比較分析表】 (R3年度普通会計決算)

項 目	南部町	類似団体	県内平均
財政力(財政力指数)	0.28	0.32	0.37
財政構造の弾力性(経常収支比率)	82.2%	85.3%	85.7%
公債費負担の状況(実質公債費比率)	7.4%	8.0%	9.6%
将来負担の状況(将来負担比率)	—%	%	54.0%
給与水準(ラスパイレス指数)	93.2	95.1	95.6
定員管理の状況(人口千人当たり職員数)	9.94人	11.72人	11.86人
人件費・物件費等の状況(人口1人当たり人件費・物件費等決算額)	214,721円	236,259円	246,149円

【税収の状況】 (R3年度決算)

(百万円、%)

区 分	税収計	市 町 村 民 税			固 定 資 産 税				その他計
		個 人	法 人	計	土 地	家 屋	償却資産	計	
収入済額	1,676	558	48	606	163	282	458	903	167
(構成比)	(100.0)	(33.3)	(2.9)	(36.2)	(9.7)	(16.8)	(27.3)	(53.8)	(10.0)
徴収率	96.3	96.8	97.4	96.9	91.9	91.8	99.9	95.8	97.6

【公営企業会計の状況】 (R3年度決算)

(百万円、%)

会計名(法 適)	総収益	総費用	純 損 益	他会計繰入金	資金不足比率
南部町病院事業会計	1,160	1,183	△23	197	—
会計名(法非適)	歳 入	歳 出	形式収支	他会計繰入金	資金不足比率
南部町営地方卸売市場特別会計	239	233	6	29	—
南部町公共下水道事業特別会計	255	255	0	129	—
南部町農業集落排水事業特別会計	223	223	0	173	—

【公共施設等整備状況】 (R3年度公共施設状況調査等) (%、㎡)

(カ所)

道 路 改 良 率	59.0
道 路 舗 装 率	59.0
都市公園等(人口1人当たり面積)	19.0
上 水 道 等 普 及 率	97.1
汚 水 処 理 施 設 整 備 率	77.5

児童福祉・教育	保育所	0	文化	体育館	3
	幼稚園	1		プ ー ル	2
	こども園	4		陸上競技場	2
	小学校	8	野 球 場	2	
	中学校	4	病 院	2	
文化	市民会館等	3	医療	病 床 数	126
	公民館	5		診 療 所	10
	図 書 館	0			

※文化施設は市町村立分のみ

【令和5年度主要施策】 ※新型コロナウイルス感染症の影響により実施できない場合もございます。 (百万円)

項 目	事 業 概 要	当初予算
町道橋梁整備事業	町道橋梁の長寿命化と安全確保のため、改良改修を実施	277
(仮称)展示収蔵施設整備実施設計業務	南部支所を展示収蔵施設へ改修するための実施設計	51
小学校トイレ改修工事	小学校(2校)のトイレ改修(洋式化)工事	47
集会施設整備事業	上川原集会施設建設工事	30
あけぼの多目的広場トイレ改修工事	老朽化しているあけぼの多目的広場のトイレ改修工事	13

【令和5年度ユニークソフト事業】 ※新型コロナウイルス感染症の影響により実施できない場合もございます。 (千円)

項 目	事 業 概 要	当初予算
学校給食無料化事業	町内の小中学生の児童及び生徒を持つ世帯への給食費に係る負担の軽減を図るため、学校給食費を無料化	52,540
スマート農業加速化支援事業	省力化及び高品質化が見込まれるロボット、ICT、AI、IoT等の先端技術を活用した農業用機械や設備の購入補助	29,750
高校生修学支援事業	高等学校に就学する生徒がいる家庭の経済的負担を軽減するため、通学費用、下宿費用等を包括的に支援するための補助金	19,000
子育て用品給付事業	子育て世帯をサポートするため、子育て用品を購入できるクーポン券を発行	13,800
販売促進事業	売上が減少している商工業者に販売促進を進めることで町の経済再生を図るため、販売促進事業費、DX対応等への補助金	12,000

【祭・行事】 ※新型コロナウイルス感染症の影響により中止や延期となる場合があります。

南部町春まつり(4月22・23日)、はたんまつり(5月中旬～6月上旬)、ジャックドまつり(7月中旬)、南部まつり(8月中旬)、名川秋まつり(9月8～10日)、とまべちまつり(9月中旬)、南部七唄七踊り全国大会(9月下旬)、南部町秋の大収穫祭(10～12月)、あおもり鍋自慢(11月下旬)、南部地方えんぶり(2月上旬)、農業観光「四季のまつり」(通年)

【主な施設】

名川チェリリン村、チェリウス、チェリーセンター、楽楽ホール、長谷はたん園、ふれあい交流プラザ、バーデパーク、ふくちジャックドセンター、ゆとりあ、なんぶふるさと物産館、史跡聖寿寺館跡案内所、ふるさと運動公園
--


【名所・旧跡・著名人】

名 所	白華山法光寺・承陽塔(国登録有形文化財)、南部利康霊屋(国指定重要文化財)、村井家住宅主屋(国登録有形文化財)、田中家住宅主屋・米蔵・門(国登録有形文化財)
旧 跡	聖寿寺館跡(国指定史跡)
著 名 人	坂本勉(ロサンゼルスオリンピック銅メダリスト)、坂本サトル(ミュージシャン)

【名産・特産品】

農 林 水 産 物	さくらんぼ(ジュノハート)、うめ、もも、ゼネラルレクラーク、ぶどう、りんご、妙丹柿、いちご、南部太ねぎ、ながいも、食用菊(阿房宮)、にんにく(福地ホワイト六片種)
伝 統 工 芸 品	
そ の 他	達者村認証産品



	所在地 〒039-1201 階上町大字道仏字天当平1-87		木 けやき	花 つつじ	鳥 うぐいす
	電話 (0178) 88-2111 F a x (0178) 88-2117		姉妹都市提携 —		魚 アブラメ
首 長 あら や のりあき 荒谷 憲輝 (52歳)		沿革 昭55. 5. 1 町制施行			
第1期 任期 令和7. 12. 23					
副町長	澤田 充	議 長	長根 岩夫		
議 員	現議員数 (0) 14	条例定数 [14] 14	任 期 令和 9. 4. 29		地域指定 (農) (畜)

(令和5年4月1日現在)

【人 口】

(人、世帯)

区 分	人 口	世帯数
22. 10. 1 (国調)	14, 699	5, 707
27. 10. 1 (国調)	14, 025	5, 699
R2. 10. 1 (国調)	13, 496	5, 862
R5. 4. 1 (住基)	12, 719	5, 993

【産業構造】 (R2国調)

(人、%)

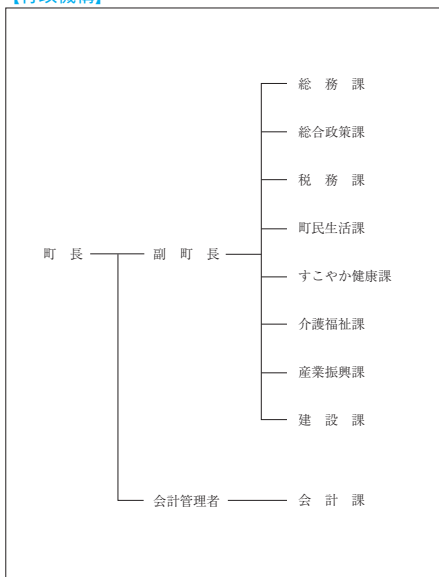
区 分	就業人口	構 成 比
第1次産業	534	8. 6
第2次産業	1, 857	30. 0
第3次産業	3, 804	61. 4
計 (分類不能分含む)	6, 439	

構成比は分母から分類不能分を除いて算出

【人口動態】 (R2国調)

人口密度	143. 6 人/km ²
人口伸率	△ 3. 8 %
0～14歳人口割合	9. 6 %
65歳以上人口割合	32. 3 %

【行政機構】



【行政区域名積】 (R4.10.1現在)

94. 00 km ²

【職員数】 (R4.4.1現在)

(人)

普 通 会 計 計	91
一 般 行 政 部 門	75
特 別 行 政 部 門	16
公 営 企 業 等 会 計 計	15
合 計	106

【一般行政職平均給料月額等】 (R4.4.1現在)

一般行政職平均給料月額 (百 円)	2, 940
平均年齢 (歳)	40. 4
平均経験年数 (年)	18. 4

【主な歳入歳出】

(百万円、%)

区 分	R5年度 当 初	構成比	R3年度 決 算	構成比
歳 入 計	5,450	100.0	6,636	100.0
地 方 税	1,034	19.0	1,135	17.1
地 方 交 付 税	2,180	40.0	2,594	39.0
国・県支出金	1,183	21.7	1,843	27.8
地方債(臨財債除く)	105	1.9	185	2.8
臨時財政対策債	36	0.7	176	2.7
繰 入 金	398	7.3	18	0.3
そ の 他	514	9.4	685	10.3
歳 出 計	5,450	100.0	6,343	100.0
義 務 的 経 費 計	2,612	47.9	3,022	47.6
人 件 費	842	15.4	812	12.8
扶 助 費	1,137	20.9	1,468	23.1
公 債 費	633	11.6	742	11.7
投 資 的 経 費 計	246	4.5	460	7.3
普通建設事業費	246	4.5	459	7.2
そ の 他 経 費 計	2,592	47.6	2,861	45.1
物 件 費	1,044	19.2	978	15.4
補 助 費 等	561	10.3	553	8.7
繰 出 金	793	14.6	747	11.8
そ の 他	194	3.5	583	9.2

【財政指数】(R3年度決算) (百万円、%)

標準財政規模	4,094
財政力指数	0.363
経常収支比率	85.1
基金現在高	2,960
財政調整基金	2,527
減債基金	200
対標準財政規模 [※]	66.6%
その他特定目的基金	233
地方債現在高(臨財債含む)	5,366
地方債現在高(臨財債除く)	3,019

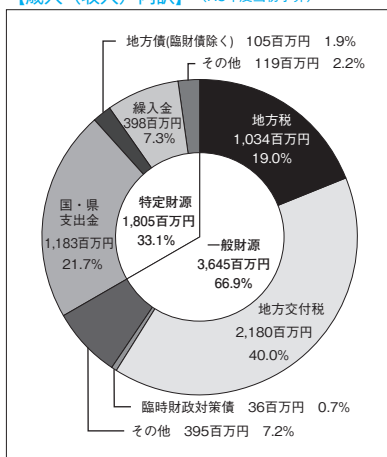
※対標準 = $\frac{\text{財政調整基金} + \text{減債基金}}{\text{標準財政規模}} \times 100$
財政規模

【健全化判断比率】(R3年度決算) (%)

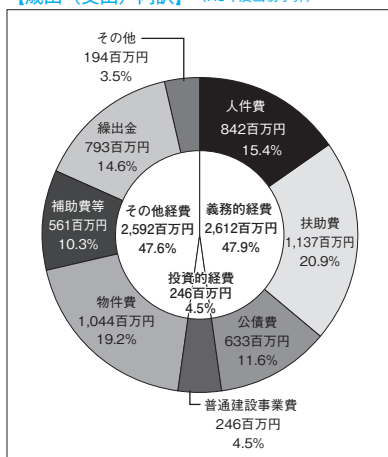
実質赤字比率	- (15.00)
連結実質赤字比率	- (20.00)
実質公債費比率	11.2 (25.0)
将来負担比率	2.5 (350.0)

() 内は早期健全化基準

【歳入(収入)内訳】(R5年度当初予算)



【歳出(支出)内訳】(R5年度当初予算)



【財政比較分析表】 (R3年度普通会計決算)

項 目	階上町	類似団体	県内平均
財政力（財政力指数）	0.36	0.45	0.37
財政構造の弾力性（経常収支比率）	85.1%	83.7%	85.7%
公債費負担の状況（実質公債費比率）	11.2%	8.2%	9.6%
将来負担の状況（将来負担比率）	2.5%	8.5%	54.0%
給与水準（ラスパイレス指数）	95.9	96.7	95.6
定員管理の状況（人口千人当たり職員数）	6.81人	10.45人	11.86人
人件費・物件費等の状況（人口1人当たり人件費・物件費等決算額）	148,015円	204,919円	246,149円

【税収の状況】 (R3年度決算)

(百万円、%)

区 分	税収計	市 町 村 民 税			固 定 資 産 税				その他計
		個 人	法 人	計	土 地	家 屋	償却資産	計	
収入済額	1,135	486	38	524	113	216	140	469	142
(構成比)	(100.0)	(42.8)	(3.4)	(46.2)	(10.0)	(19.0)	(12.3)	(41.3)	(12.5)
徴収率	96.8	96.7	100.0	96.9	95.8	95.9	95.8	95.8	99.3

【公営企業会計の状況】 (R3年度決算)

(百万円、%)

会計名（法非適）	歳 入	歳 出	形式収支	他会計繰入金	資金不足比率
階上町公共下水道事業特別会計	328	326	2	136	—
階上町漁業集落排水事業特別会計	43	43	0	34	—

【公共施設等整備状況】 (R3年度公共施設状況調査等) (%、㎡)

(カ所)

道 路 改 良 率	68.9
道 路 舗 装 率	72.4
都市公園等（人口1人当たり面積）	9.8
上 水 道 等 普 及 率	97.5
汚 水 処 理 施 設 整 備 率	58.9

児童福祉・教育	保育所	1	文化	体育館	2
	幼稚園	0		プール	1
	こども園	3		陸上競技場	0
	小学校	4		野球場	0
	中学校	2	医療	病院	0
市民会館等	0	病床数		0	
公民館	1	診療所		7	
文化	図書館	0	※文化施設は市町村立分のみ		

【令和5年度主要施策】 ※新型コロナウイルス感染症の影響により実施できない場合もございます。 (百万円)

項 目	事 業 概 要	当初予算
マイナンバーカード行政サービスオンライン化事業	マイナンバーカードを利用して、コンビニエンスストア等で住民票等を取得可能とするほか、書かない窓口実現のためのシステムを導入する。	75
はしかみ緑の学び舎プロジェクト事業	森林環境譲与税基金を活用し、赤マツ材を使用した児童用の机と椅子を小学校に整備し、学習環境の向上と林業への理解の促進を図る。	31
結婚新生活支援事業	少子化対策を図るため、所得・年齢要件に該当する新婚世帯に対し、引越費用などの新生活に必要な費用を補助する。	4
町民体育館トイレ等改修事業	老朽化した出入口等のバリアフリー化や、トイレの洋式化、身体障がい者用トイレの設置などを行い、避難所としての機能強化を図る。	45
石鉢小学校校舎等耐力度調査事業	石鉢小学校の校舎及び体育館について、改修をしながら長寿命化を図るため、耐力度調査を実施する。	9

【令和5年度ユニークソフト事業】 ※新型コロナウイルス感染症の影響により実施できない場合もございます。 (千円)

項 目	事 業 概 要	当初予算
学校給食費無償化事業	原油価格や物価高騰等の影響を受ける保護者の経済的負担軽減を図るため、学校給食費を無償化する。	44,579
子ども医療費給付事業	給付対象を高校生まで拡大し、保護者の所得制限は設けず、通院及び入院の自己負担分を助成する。	19,452
出産・子育て応援給付金事業	妊婦や子育て家庭に対し伴走型相談支援の充実を図り、妊産婦等に対し妊婦届出時や出産届出時に合計10万円を給付する。	5,011
巨木を語る全国フォーラム青森・階上大会事業	基調講演会や巨木めぐりを行い、木に関わる人々のつながりを深め、町の魅力を発信する。	1,000
はしかみ産業振興事業	はしかみいちご煮祭り、はしかみ臥牛山まつりを3年ぶりに開催し、産業振興や観光振興を図り、地域経済の活性化につなげる。	8,000

【祭・行事】 ※新型コロナウイルス感染症の影響により中止や延期となる場合があります。

はしかみ臥牛山まつり (5月21日)、はしかみいちご煮祭り (7月23日)、巨木を語る全国フォーラム青森・階上大会 (10月7日～10月8日)、階上早生新そば祭り (10月下旬)、階上どんこまつり (11月下旬)、早生えんぶり祭り (2月上旬)
--

【主な施設】


道の駅はしかみ、はしかみハマの駅あるでいーば、わっせ交流センター、フォレストピア階上、階上岳つづきの森キャンプ場
--

【名所・旧跡・著名人】

名 所	寺下観音、灯明堂跡、階上岳、階上海岸、階上灯台、石灰鉱山、県指定天然記念物巨木 (茨島のトチノキ、うつぎ、平のサイカチ、銀杏木窪の大銀杏)
旧 跡	明治29年小舟渡海岸の海嘯死亡者の碑、昭和8年大蛇海岸の海嘯記念碑、昭和8年榊海岸の震嘯災記念碑、東日本大震災の津波の碑、千年川相撲碑、お台場跡、接待宗碩の経塚、道仏館
著 名 人	太田広城 (青森県典事、八戸藩大参事、奥尻島戸長)、古屋数裕大 (歌手)、笹山秀雄 (レスリング元オリンピック選手)

【名産・特産品】

農 林 水 産 物	ウニ、アワビ、アブラメ、どんこ、階上早生そば (10月)
伝 統 工 芸 品	
そ の 他	いちご煮、階上早生そば焼酎「早生のめぐみ」、塩サイダー「どごさいだ〜ハマさいだ〜」、海藻ラーメン

	所在地 〒039-1801 新郷村大字戸来字風呂呂前10 電 話 (0178) 78-2111 F a x (0178) 78-2118		木 柵の木	花 水芭蕉	鳥 ー
	首 長 さくらい まさひろ 櫻井 雅洋 (71歳) 第2期 任期 令和7. 5. 28		沿革 昭30. 7. 29 合併 野沢村大字西越 戸来村 昭31. 4. 1 境界変更 五戸町大字手倉橋の一部		
副村長	横田 堅悦	議 長	福山 恵一郎		
議 員	現議員数 (1) 8	条例定数 [8] 8	任 期 令和 6. 7. 28		
			地域指定 (過) (辺) (集) (農)		

(令和5年4月1日現在)

【人 口】

(人、世帯)

区 分	人 口	世帯数
22. 10. 1 (国調)	2, 851	874
27. 10. 1 (国調)	2, 509	831
R2. 10. 1 (国調)	2, 197	788
R5. 4. 1 (住基)	2, 173	896

【産業構造】 (R2国調)

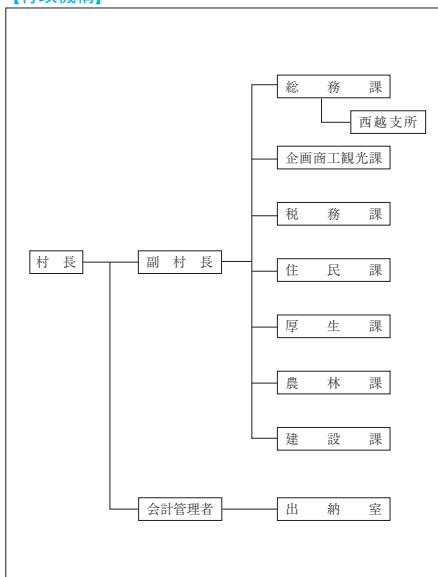
(人、%)

区 分	就業人口	構 成 比
第1次産業	594	47. 1
第2次産業	217	17. 2
第3次産業	451	35. 7
計 (分類不能分含む)	1, 270	

構成比は分母から分類不能分を除いて算出

【人口動態】 (R2国調)

人口密度	14. 6 人/km ²
人口伸率	△ 12. 4 %
0～14歳人口割合	7. 5 %
65歳以上人口割合	49. 3 %

【行政機構】

【行政区域名積】 (R4.10.1現在)

150. 77 km ²

【職員数】 (R4.4.1現在)

(人)

普 通 会 計 計	52
一 般 行 政 部 門	47
特 別 行 政 部 門	5
公 営 企 業 等 会 計 計	15
合 計	67

【一般行政職平均給料月額等】 (R4.4.1現在)

一般行政職平均給料月額 (百 円)	2, 880
〃 平均年齢 (歳)	42. 0
〃 平均経験年数 (年)	20. 5

【主な歳入歳出】

(百万円、%)

区 分	R5年度 当 初	構成比	R3年度 決 算	構成比
歳 入 計	2,501	100.0	3,030	100.0
地 方 税	260	10.4	254	8.3
地 方 交 付 税	1,410	56.4	1,714	56.6
国・県支出金	291	11.6	454	15.0
地方債(臨財債除く)	60	2.4	105	3.5
臨時財政対策債	9	0.4	58	1.9
繰 入 金	200	8.0	2	0.1
そ の 他	271	10.8	443	14.6
歳 出 計	2,501	100.0	2,869	100.0
義 務 的 経 費 計	1,050	42.0	1,040	36.2
人 件 費	590	23.6	545	19.0
扶 助 費	170	6.8	224	7.8
公 債 費	290	11.6	271	9.4
投 資 的 経 費 計	228	9.1	387	13.5
普 通 建 設 事 業 費	222	8.9	378	13.2
そ の 他 経 費 計	1,223	48.9	1,442	50.3
物 件 費	464	18.6	468	16.3
補 助 費 等	280	11.2	289	10.1
繰 出 金	431	17.2	396	13.8
そ の 他	48	1.9	289	10.1

【財政指数】(R3年度決算) (百万円、%)

標準財政規模	2,076
財政力指数	0.166
経常収支比率	77.8
基金現在高	1,742
財政調整基金	569
減債基金	375
対標準財政規模 [※]	45.5%
その他特定目的基金	798
地方債現在高(臨財債含む)	2,691
地方債現在高(臨財債除く)	1,656

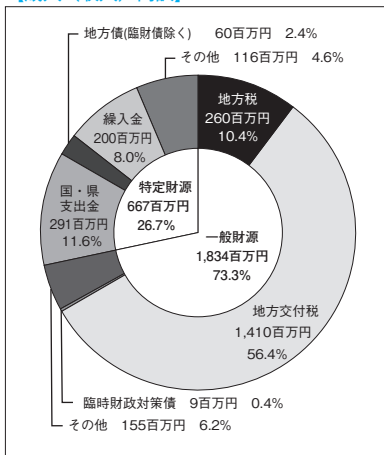
※対標準 = $\frac{\text{財政調整基金} + \text{減債基金}}{\text{標準財政規模}} \times 100$
財政規模

【健全化判断比率】(R3年度決算) (%)

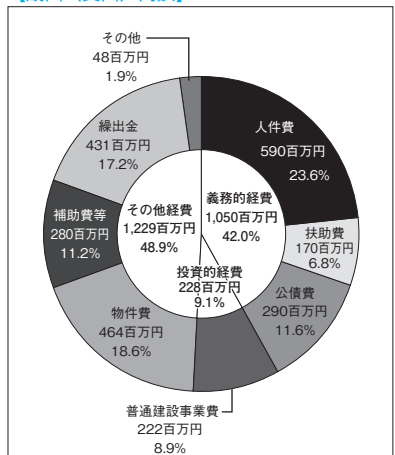
実質赤字比率	- (15.00)
連結実質赤字比率	- (20.00)
実質公債費比率	6.5 (25.0)
将来負担比率	- (350.0)

() 内は早期健全化基準

【歳入(収入)内訳】(R5年度当初予算)



【歳出(支出)内訳】(R5年度当初予算)



【財政比較分析表】 (R3年度普通会計決算)

項 目	新郷村	類似団体	県内平均
財政力（財政力指数）	0.17	0.20	0.37
財政構造の弾力性（経常収支比率）	77.8%	79.4%	85.7%
公債費負担の状況（実質公債費比率）	6.5%	7.5%	9.6%
将来負担の状況（将来負担比率）	—%	0.0%	54.0%
給与水準（ラスパイレス指数）	93.0	95.7	95.6
定員管理の状況（人口千人当たり職員数）	22.61人	23.14人	11.86人
人件費・物件費等の状況（人口1人当たり人件費・物件費等決算額）	451,490円	488,416円	246,149円

【税収の状況】 (R3年度決算)

(百万円、%)

区 分	税収計	市 町 村 民 税			固 定 資 産 税				その他計
		個 人	法 人	計	土 地	家 屋	償却資産	計	
収入済額	254	55	7	62	26	35	111	172	20
(構成比)	(100.0)	(21.7)	(2.7)	(24.4)	(10.2)	(13.8)	(43.7)	(67.7)	(7.9)
徴収率	97.3	97.4	97.3	97.4	97.4	97.4	97.4	97.4	96.9

【公営企業会計の状況】 (R3年度決算)

(百万円、%)

会計名（法非適）	歳 入	歳 出	形式収支	他会計繰入金	資金不足比率
新郷村簡易水道特別会計	55	55	0	35	—
新郷村特定環境保全公共下水道特別会計	150	150	0	134	—
新郷村農業集落排水事業特別会計	27	27	0	25	—

【公共施設等整備状況】 (R3年度公共施設状況調査等) (%、㎡)

(カ所)

道 路 改 良 率	67.7
道 路 舗 装 率	56.6
都市公園等（人口1人当たり面積）	47.0
上 水 道 等 普 及 率	67.5
汚 水 処 理 施 設 整 備 率	70.0

児童福祉・教育	保育所	0	文化	体育館	2
	幼稚園	0		プール	1
	こども園	1		陸上競技場	0
	小学校	1	野球場	1	
	中学校	1	医療	病院	0
文化	市民会館等	0	病床数	0	
	公民館	3	診療所	1	
	図書館	0			

※文化施設は市町村立分のみ

【令和5年度主要施策】 ※新型コロナウイルス感染症の影響により実施できない場合もございます。 (百万円)

項 目	事 業 概 要	当初予算
みずばしょう号購入事業	現車両が後輪駆動（冬道走行に支障がある）車で、尚且つ老朽化で修繕が頻発し、利用者に安心安全の維持確保のため、新車両（全輪駆動車）を購入	12
共同受信設備更新事業	同設備設置から8年以上経過に伴い、経年劣化の耐久性の観点から設備機器の更新	18
総合福祉センターキュービクル改修工事	使用開始から20年以上経過し、接続部分の過熱による変色が見られ、施設の長寿命化を図るためキュービクル（高圧受電機器）の改修	17
橋梁補修工事事業	山乃神橋等の補修工事	65
にんにくセンチュウ防除対策事業	村の基幹作物であるにんにくの土壌が連作障害により病虫害被害が出ていることから、土壌消毒の購入費用としてJAと共同で予算の範囲内で補助	5

【令和5年度ユニークソフト事業】 ※新型コロナウイルス感染症の影響により実施できない場合もございます。(千円)

項 目	事 業 概 要	当初予算
新郷村優良繁殖雌牛導入保留奨励事業	優良な繁殖雌牛の増頭体制を推進し、良質な子牛生産と畜産経営の健全化を図るため、肉用牛生産農家が実施する家畜導入等、予算範囲内で経費の一部負担をする。	4,800
木の駅プロジェクト補助事業	森林整備促進と地域経済の活性化を目的とした木の駅プロジェクト実行委員会が実施する間伐材買取事業を支援します。対価は村内商店で使用できる地域通貨で支払	1,500
子ども医療費給付事業	村に住所を有する小学校就学から中学校卒業まで、医療の給付を受けた場合の自己負担に係る費用を助成し子育て世代の負担軽減を図ります。	2,900
学校給食の無償化	村内小中学校の給食費を無料にする。	11,162

【祭・行事】 ※新型コロナウイルス感染症の影響により中止や延期となる場合があります。

キリスト祭り（6月第1日曜日）、西越三嶽神社大祭（8月16日～17日）、戸東三嶽神社大祭（8月19日～20日）、新郷ふるさとまつり（10月第2日曜日）

【主な施設】

村営鷺の湯（野沢温泉、新郷温泉館）、キリストの里伝承館、都市農村交流センター美郷館、川代ものづくり学校

【名所・旧跡・著名人】

名 所	キリストの墓、大石神ピラミッド、十和利山、自然休養林「迷ヶ平」、水芭蕉群生地（菅場大駒ヶ岳、ストーンサークル（松木田）、ダケカンバ、長慶天皇陵
旧 跡	
著 名 人	

【名産・特産品】

農 林 水 産 物	ながいも、にんにく、高冷地野菜、郷のきみ、しいたけ、観賞用花き、牛乳、飲むヨーグルト、アイスクリーム、ハム、ソーセージ、銀の鴨
伝 統 工 芸 品	
そ の 他	