

法人名 :青森県道路公社

# 法人の概要

平成14年7月1日 現在

|       |           |                   |                              |          |     |             |
|-------|-----------|-------------------|------------------------------|----------|-----|-------------|
| 法人の名称 | 青森県道路公社   |                   | 代表者職氏名                       | 理事長 徳海晋一 | 所管課 | 青森県県土整備部道路課 |
| 設立年月日 | 昭和50年4月1日 | 事務所の所在地<br>(電話番号) | 青森市新町二丁目4番1号<br>017(723)1625 |          |     |             |

## 組織構成

|         |         |           |         |          |         |
|---------|---------|-----------|---------|----------|---------|
| 理事 役員数  | 常勤 2 名  | (県派遣) 名   | (県OB) 名 | 非常勤 1 名  | 合計 3 名  |
| 監事 監査役数 | 常勤 1 名  | (県派遣) 名   | (県OB) 名 | 非常勤 1 名  | 合計 2 名  |
| 職員数     | 常勤 16 名 | (県派遣) 5 名 | (県OB) 名 | 非常勤 11 名 | 合計 27 名 |

臨時職員は非常勤に含む。

## 基本財産・資本金等

|          |               | うち県の出資等額      | 県の出資等比率 |
|----------|---------------|---------------|---------|
| 基本財産・資本金 | 10,098,000 千円 | 10,098,000 千円 | 100.0 % |
| 基 金      | 0 千円          | 0 千円          | 0.0 %   |
| 合 計      | 10,098,000 千円 | 10,098,000 千円 | 100.0 % |

## 主な出資者等の構成 (出資等比率順位順)

|   | 氏名・名称 | 金額(千円)     | 出資等比率(%) |
|---|-------|------------|----------|
| 1 | 青森県   | 10,098,000 | 100.0    |
| 2 |       |            |          |
| 3 |       |            |          |
| 4 |       |            |          |
| 5 |       |            |          |

|    | 氏名・名称 | 金額(千円) | 出資等比率(%) |
|----|-------|--------|----------|
| 6  |       |        |          |
| 7  |       |        |          |
| 8  |       |        |          |
| 9  |       |        |          |
| 10 |       |        |          |

## 会員数(社団法人対象)

| 区分 | 正会員 | 賛助会員 | その他の会員 | 合計 |
|----|-----|------|--------|----|
| 法人 |     |      |        | 0  |
| 個人 |     |      |        | 0  |

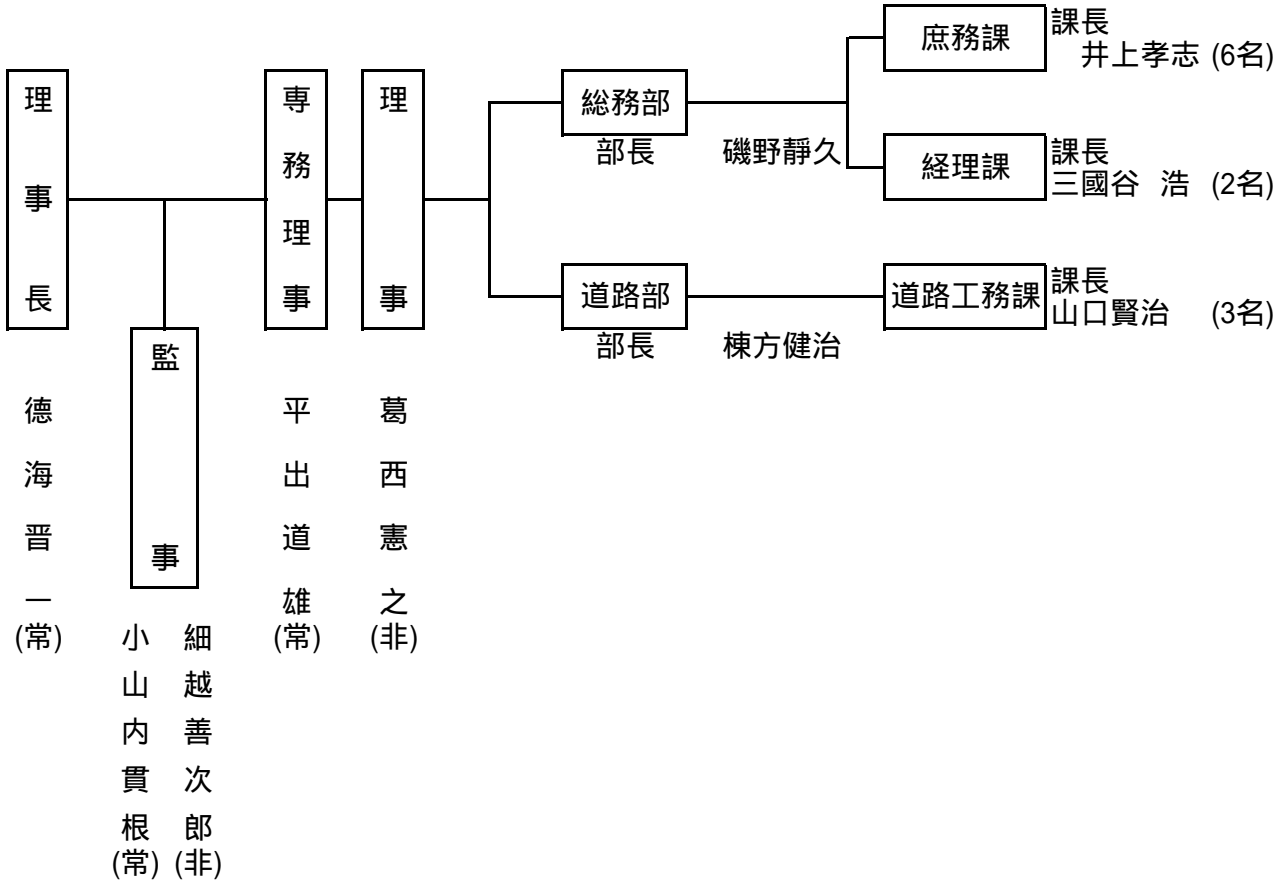
## 寄付金に関する減免措置

|           |                 |   |
|-----------|-----------------|---|
| 特定公益法人の有無 | 有 (年 月 日より)     | 無 |
| 指定寄付金の有無  | 有 (年 月 日~年 月 日) | 無 |

## 組織図 (簡略に記入するか別紙で添付してください。)

別紙のとおり

# 組織



(注) (常) 常勤  
 (非) 非常勤  
 県派遣職員

常勤役員・職員合計(20名)  
(臨時職員等を除く)

## 設 立 目 的

- ア. 本県における当面の事業計画は、地方的な幹線道路のうち国道4号の自動車交通の緩和を図り、津軽及び青森生活圏と南部生活圏を最短距離で結び、将来、東北縦貫自動車道弘前線と八戸線をつなぐ県内の環状的道路として、また、むつ小川原開発、八戸新産都市、津軽地域における大規模農業開発等による効果の全県波及を図るため、みちのく有料道路(県道天間館馬屋尻線)を建設するものである。
- イ. 今後の道路網計画を策定し、将来本県における地方的幹線道路の建設と管理を道路公社に総合的かつ効率的に行わせることにより近代的な道路整備の促進を図り、もって住民福祉の増進に寄与するものである。

## 設 立 の 背 景

- ア. 道路の整備は、県民がより豊かな生活を築き、繁栄を続けていくための基盤となるものである。
- イ. 本県においては県政の重点施策として鋭意その整備を図ってきたところであるが、最近における自動車交通量の激増に対して道路の整備は、なお著しい立ち遅れを示しており、日増しに深刻の度を加えている交通混雑と将来の道路輸送需要の増大に対処するためには、従来の公共事業による道路整備のみでは、その資金及び伸び率にも当然一定の制約があり、交通需要に応じ難い現状である。
- ウ. 特に青森県においては東北縦貫自動車道弘前線の建設が昭和49年度から着工され、さらに、むつ小川原開発の進展に伴って今後交通の円滑化、地域開発を、より一層促進するためにその根源となる道路を短期間に整備しようとしているが、そのためには巨額の建設資金を一時に必要とするので、地方道路公社法に基づき、そのメリットである民間資金を導入活用し、今後有料道路を積極的に建設するものである。

## 事 業 内 容

### 管理運営事業

みちのく有料道路・青森中央大橋有料道路・青森空港有料道路・第二みちのく有料道路の管理運営を行う。

# マネジメント

## 1 経営理念、中長期経営計画

### (1)経営者の経営理念・基本目標等

管理している、みちのく有料道路外 3路線の安全性を確保することはもとより、利用者へのサービスの充実に努め、有料道路の快適な通行を確保する。

また、経営面では有料道路の利用促進を図ることにより、主要な収入である道路料金収入を確保するとともに、創意工夫を凝らして運営経費の見直しに努め、利益を確保し、累積欠損を削減させて公社経営の改善を図る。

このため、当公社の業務運営の原資は、大部分がみちのく有料道路外 3路線を通行する利用者の通行料金によって賄われていることを深く認識し、コスト意識を持って公社経営に当たります。また、利用者の声をサービスに繋ぎこむなど、安全で快適な通行の確保に努めます。

### (2)平成 13年度における経営者の経営目標の達成度の自己評価

#### 平成 13年度経営目標

市中銀行からの借入金は、低利率での借入に引き続き努力する。

高金利の借入金を繰上償還するため、県から無利子貸付を継続して受けられるよう努力する。

職員のコスト意識を高めるとともに、知恵と発想を引き出し提案制度を設ける。

回数券の利用がいかにもメリットがあるかをPRし、「購入リピーター」作りに努力する。

平成 13年度の経営目標については、概ね達成されたと考えます。

### (3)平成 14年度における経営者の経営目標

- 1 単年度収支における利益の確保
- 2 借入金の着実な削減
- 3 有料道路のPRと回数券の積極的な販売
- 4 有料道路の安全かつ適切な維持管理
- 5 青森県土地開発公社及び青森県住宅供給公社との管理部門の統合による組織の強化、コストの削減

### (4)中長期経営計画の状況

|         |                |           |                         |
|---------|----------------|-----------|-------------------------|
| 計画の策定状況 | (10年度 ~ 16年度 ) | 昨年度までに策定済 | (中・長期経営計画進捗状況調を添付すること)  |
|         |                | 今年度策定     | (中・長期経営計画書を作成し次第提出すること) |

## 2 事業内容等

### (1)平成14年度予定している主な事業

| 事業名                 | 事業区分         | 公益・収益<br>区分 | 直営・委託<br>区分 | 金額(千円)       | 全体事業費<br>に占める割合<br>(%) | 事業内容  |
|---------------------|--------------|-------------|-------------|--------------|------------------------|---|
| みちのく有料道路維持・管理運営事業   | 自主事業         | 公益事業        | 直営          | 755,000      | 72%                    | <ul style="list-style-type: none"> <li>・トンネル防災設備更新等維持修繕工事</li> <li>・料金徴収業務</li> <li>・維持管理業務</li> <li>・除排雪作業業務</li> <li>・遠方監視制御業務</li> </ul> |
| 青森中央大橋有料道路維持・管理運営事業 | 自主事業         | 公益事業        | 直営          | 123,000      | 12%                    | <ul style="list-style-type: none"> <li>・橋梁維持修繕工事等</li> <li>・料金徴収業務</li> <li>・維持管理業務</li> <li>・除排雪作業業務</li> </ul>                            |
| 青森空港有料道路維持・管理運営事業   | 自主事業         | 公益事業        | 直営          | 78,000       | 7%                     | <ul style="list-style-type: none"> <li>・舗装道維持修繕工事等</li> <li>・料金徴収業務</li> <li>・維持管理業務</li> <li>・除排雪作業業務</li> </ul>                           |
| 第二みちのく有料道路維持・管理運営事業 | 自主事業         | 公益事業        | 直営          | 98,000       | 9%                     | <ul style="list-style-type: none"> <li>・舗装道維持修繕工事等</li> <li>・料金徴収業務</li> <li>・維持管理業務</li> <li>・除排雪作業業務</li> </ul>                           |
|                     |              |             |             |              |                        |   |
|                     |              |             |             |              |                        |   |
|                     |              |             |             |              |                        |   |
|                     |              |             |             |              |                        |   |
|                     |              |             |             |              |                        |   |
|                     |              |             |             |              |                        |   |
|                     |              |             |             |              |                        |   |
| 公益事業支出              | 1,054,000 千円 |             | 直営事業支出      | 1,054,000 千円 |                        |   |
| 収益事業支出              | 0 千円         |             | 委託事業支出      | 0 千円         |                        |   |
| 当期支出( + )           | 1,054,000 千円 |             | 当期支出( + )   | 1,054,000 千円 |                        |   |
| /                   | 100.0 %      |             | /           | 100.0 %      |                        |   |

## (2)平成14年度予定している主な事業に係る目標(指標)内容

| 事業名               |                 | 目標値  |                 |       |
|-------------------|-----------------|--|-----------------|-------|
| みちのく有料道路維持・管理運営事業 |                 | 755,000(千円)<br>経費の抑制に努めるものの、通行の安全を確保するための工事等を実施する。 |                 |       |
| 過去の実績<br>(単位)     | 平成11年度          | 平成12年度   | 平成13年度          | 設定理由等 |
|                   | (千円)<br>388,872 | (千円)<br>483,966                                    | (千円)<br>604,290 |       |

| 事業名                 |                 | 目標値  |                 |       |
|---------------------|-----------------|--|-----------------|-------|
| 青森中央大橋有料道路維持・管理運営事業 |                 | 123,000(千円)<br>経費の抑制に努めるものの、通行の安全を確保するための工事等を実施する。 |                 |       |
| 過去の実績<br>(単位)       | 平成11年度          | 平成12年度   | 平成13年度          | 設定理由等 |
|                     | (千円)<br>195,979 | (千円)<br>129,433                                    | (千円)<br>112,164 |       |

| 事業名               |                | 目標値   |                |       |
|-------------------|----------------|---|----------------|-------|
| 青森空港有料道路維持・管理運営事業 |                | 78,000(千円)<br>経費の抑制に努めるものの、通行の安全を確保するための工事等を実施する。 |                |       |
| 過去の実績<br>(単位)     | 平成11年度         | 平成12年度  | 平成13年度         | 設定理由等 |
|                   | (千円)<br>84,082 | (千円)<br>155,002                                   | (千円)<br>70,900 |       |

| 事業名                 |                | 目標値   |                 |       |
|---------------------|----------------|---|-----------------|-------|
| 第二みちのく有料道路維持・管理運営事業 |                | 98,000(千円)<br>経費の抑制に努めるものの、通行の安全を確保するための工事等を実施する。 |                 |       |
| 過去の実績<br>(単位)       | 平成11年度         | 平成12年度  | 平成13年度          | 設定理由等 |
|                     | (千円)<br>98,838 | (千円)<br>90,098                                    | (千円)<br>132,541 |       |

| 事業名           |        | 目標値    |        |       |
|---------------|--------|--------|--------|-------|
|               |        |        |        |       |
| 過去の実績<br>(単位) | 平成11年度 | 平成12年度 | 平成13年度 | 設定理由等 |
|               |        |        |        |       |

| 事業名           |        | 目標値    |        |       |
|---------------|--------|--------|--------|-------|
|               |        |        |        |       |
| 過去の実績<br>(単位) | 平成11年度 | 平成12年度 | 平成13年度 | 設定理由等 |
|               |        |        |        |       |

## (3)主な受託事業の再委託状況

(単位:千円)

| 受託事業名<br>(再委託先) | 再委託の内容・理由 | 12年度再委託金額 |   | 13年度再委託金額 |   |
|-----------------|-----------|-----------|---|-----------|---|
|                 |           | 12年度受託事業費 |   | 13年度受託事業費 |   |
| 該当ありません。        |           |           | / |           | / |
|                 |           |           |   |           |   |
|                 |           |           |   |           |   |
|                 |           |           |   |           |   |
|                 |           |           |   |           |   |
|                 |           |           |   |           |   |
|                 | 合 計       |           |   |           |   |

## (4)直営事業の比率

(単位:千円)

| 項 目        | 11年度    | 12年度    | 13年度    |
|------------|---------|---------|---------|
| 直営事業支出額    | 767,771 | 858,499 | 919,895 |
| 委託事業支出額    | 0       | 0       | 0       |
| 当期支出額( + ) | 767,771 | 858,499 | 919,895 |
| /          | 100.0%  | 100.0%  | 100.0%  |

直営事業とは、公社等が自ら実施している事業です。

## (5)公益事業と収益事業の比率

(単位:千円)

| 項 目        | 11年度    | 12年度    | 13年度    |
|------------|---------|---------|---------|
| 公益事業支出額    | 767,771 | 858,499 | 919,895 |
| 収益事業支出額    | 0       | 0       | 0       |
| 当期支出額( + ) | 767,771 | 858,499 | 919,895 |
| /          | 100.0%  | 100.0%  | 100.0%  |

## (6)実施事業の広報活動等

| 広報した事業等                   | 実施時期      | 実施媒体    | 広報内容(概要)                   |
|---------------------------|-----------|---------|----------------------------|
| ・ホームページの開設                | 平成12年12月～ | インターネット | *各有料道路の位置・料金・回数券販売所等の情報提供  |
| ・利用者とのふれあいキャンペーン及びアンケート調査 | 平成13年10月  |         | *記念品の贈呈、増収につなげるためのアンケートの実施 |

## (7)類似事業を行う業種又は事業者名

| 業種又は事業者名 | 類似している事業内容 |
|----------|------------|
| 該当ありません。 |            |
|          |            |
|          |            |
|          |            |

その事業者が、県が出資等を行っている法人であるか否かに関わらず、記入してください。



### 3 組織体制等

(1) 役職員数 (14.7.1現在)

(単位:人)

| 項目    | 12年度    | 13年度 | 14年度 |    |
|-------|---------|------|------|----|
| 常勤役員  | 県派遣職員   |      |      |    |
|       | 県職員OB   | 1    | 1    |    |
|       | グローバル職員 |      | 3    |    |
|       | 小計      | 1    | 1    | 3  |
| 常勤職員  | 県派遣職員   | 5    | 5    | 5  |
|       | 県職員OB   |      |      |    |
|       | グローバル職員 | 9    | 8    | 11 |
|       | 小計      | 14   | 13   | 16 |
| 非常勤役員 | 県・市町村関係 | 5    | 5    | 1  |
|       | 民間からの役員 |      |      | 1  |
|       | 小計      | 5    | 5    | 2  |
| 非常勤職員 | 県職員OB   | 1    | 1    |    |
|       | その他の職員  |      |      |    |
|       | 小計      | 1    | 1    | 0  |
| 臨時職員  | 14      | 13   | 11   |    |
| 計(～)  | 35      | 33   | 32   |    |

(2) 職員の年代別構成 (14.7.1現在)

(単位:人)

|         | 50代以上 | 40代 | 30代 | 20代 | 10代 | 合計 |
|---------|-------|-----|-----|-----|-----|----|
| グローバル職員 | 4     | 3   | 3   | 1   |     | 11 |
| 県派遣職員   | 2     | 3   |     |     |     | 5  |
| 県職員OB   |       |     |     |     |     | 0  |
| 非常勤職員   | 6     |     |     | 1   |     | 7  |
| 臨時職員    |       |     | 1   | 3   |     | 4  |
| 計       | 12    | 6   | 4   | 5   | 0   | 27 |

(3) 職員の勤続年数別構成 (14.7.1現在)

(単位:人)

|         | 30年以上 | 20年以上 | 10年以上 | 5年以上 | 5年未満 | 合計 |
|---------|-------|-------|-------|------|------|----|
| グローバル職員 |       | 5     | 2     |      | 4    | 11 |
| 県派遣職員   |       |       |       |      | 5    | 5  |
| 県職員OB   |       |       |       |      |      | 0  |
| 非常勤職員   |       |       |       |      | 7    | 7  |
| 臨時職員    |       |       |       |      | 4    | 4  |
| 計       | 0     | 5     | 2     | 0    | 20   | 27 |

(4) 役職員の見直し内容

| 12年度                          | 13年度  | 14年度   |
|-------------------------------|-------|--|
| 部制から事務局制にし、計画課 建設課<br>を工務課とした | 見直しなし | 理事長 監事の非常勤 充て職を見直し理事長及び<br>監事 1名を常勤とするとともに、非常勤の監事 1名は<br>公認会計士を登用している。また、青森県土地開発<br>公社及び青森県住宅供給公社の管理部門の統合を<br>実施し、事務局制を部制に戻した。 |

(5) 常勤職員の給与体系

| (いずれかに をして下さい。) | 給与体系の見直し予定     |
|-----------------|----------------|
| ① 県の給与体系を準用     | 1 有 ( 年 月 予定 ) |
| 2 法人独自の給与体系     | ② 無            |
| 3 その他 ( )       | 3 その他 ( )      |

給与体系の見直し予定がある場合、どの様に見直しする予定か記入してください。

(6)経営情報等の情報公開の状況 (複数回答可 いずれかに をして下さい。)

| 青森県情報公開条例第33条の規定により実施機関が定める法人 |                         | 定められている              | 定められていない |
|-------------------------------|-------------------------|----------------------|----------|
| 公開状況                          | 公開内容                    | 公開方法                 |          |
| 1 自ら積極的に公開している                | ① 貸借対照表                 | ① 事務所等に備え付け          |          |
| ② 情報開示請求等があれば公開している           | ② 損益計算書、収支計算書等 (概要のみも可) | 2 広報誌、新聞等、インターネット、公告 |          |
| 3 その他 ( )                     | ③ 事業内容、計画等              | 3 議会において説明等          |          |
|                               | ④ その他 (情報開示請求の対象となる文書 ) | 4 その他 ( )            |          |

青森県情報公開条例第33条の規定により実施機関が定める法人に定められた法人は条例の主旨にのっとり、その保有する情報の開示及び提供を行うため必要な措置を講ずるよう努める責務があります。また、公益法人は「公益法人の設立許可及び指導監督基準 (平成 8年 9月 20日閣議決定)」に基づき業務及び財務に関する資料を主たる事務所に備えて置き、原則として、一般閲覧に供することとなっています。

(7)内部統制 (業務チェック体制等)の状況

当社の内部統制システムは、組織規程・事務決裁規程・会計規程により具体的な職務分掌や職務権限が定められ、部門間の相互チェックにより社の内部牽制が保たれている。

内部統制とは、法人内のチェック・システムで間違い (誤謬・不正) を未然に発見できる仕組みをいう。

(8)職員研修の実施状況

| 研修の名称                     | 実施機関名         | 受講人数 | 最終実施年度  |
|---------------------------|---------------|------|---------|
| 第 459回建設技術講習会             | (社)全日本建設技術協会  | 1    | 平成 14年度 |
| 第 447回建設技術講習会             | (社)全日本建設技術協会  | 1    | 平成 13年度 |
| 第 436回建設技術講習会             | (社)全日本建設技術協会  | 1    | 平成 12年度 |
| 平成 13年度全国地方道路公社連絡協議会職員研修会 | 全国地方道路公社連絡協議会 | 1    | 平成 13年度 |
| 平成 12年度全国地方道路公社連絡協議会職員研修会 | 全国地方道路公社連絡協議会 | 2    | 平成 12年度 |

(9)人事交流の実施状況

| 人事交流等の実績                | 実施年度    |
|-------------------------|---------|
| (財)青森県建設技術センター へ 2 名派遣  | 平成 14年度 |
| へ 名派遣                   |         |
| へ 名派遣                   |         |
| (財)青森県建設技術センター から 2 名受入 | 平成 14年度 |
| から 名受入                  |         |
| から 名受入                  |         |

## 4 マネジメント評価

### (1) 経営理念・基本目標・中長期経営計画

| 評価項目                                       | 公社等記入 |        | 所管課記入 |        |
|--|-------|--------|-------|--------|
|  | はい    | いいえ    | はい    | いいえ    |
| 経営者の経営理念・基本目標は役職員に周知されているか。                |       |        |       |        |
| 経営者の経営理念・基本目標は事業内容に反映されているか。               |       |        |       |        |
| 年度ごとの経営目標に経営者の経営理念・基本目標は反映されているか。          |       |        |       |        |
| 中長期経営計画の策定を行っているか。(現在策定中を含む。)              |       |        |       |        |
| 中長期経営計画に経営者の経営理念・基本目標は反映されているか。(現在策定中を含む。) |       |        |       |        |
| 中長期経営計画は実現可能なものとなっているか。(現在策定中を含む。)         |       |        |       |        |
| 中長期経営計画は役職員に周知されているか。(現在策定中を含む。)           |       |        |       |        |
| 中長期経営計画の進捗状況について、定期的に比較検証を行っているか。          |       |        |       |        |
| 中長期経営計画の進捗状況は役職員に周知されているか。                 |       |        |       |        |
| 合 計 数                                      | 9     | 0      | 9     | 0      |
|  | はいの割合 | 100.0% | はいの割合 | 100.0% |
|  | 評 価   | A      | 評 価   | A      |

| 経営理念・基本目標・中長期経営計画に関する公社等のコメント  | 経営理念・基本目標・中長期経営計画に関する所管課のコメント  |
|--|--|
| <p>基本目標</p> <p>みちのく有料道路外3路線の安全性を確保することはもとより、利用者へのサービスの充実に努め、有料道路の快適な通行を確保する。</p> <p>経営理念</p> <p>有料道路の利用促進を図ることにより、主要な収入である道路料金収入を確保するとともに、創意工夫を凝らして運営経費の見直しに努め、利益を確保し、累積欠損を削減させ、公社経営の改善を図る。</p> <p>中長期経営計画</p> <p>欠損金の解消を図る</p> <p>1. 有料道路の利用者増を図る</p> <ul style="list-style-type: none"> <li>回数券の積極的な販売及び販売所の増設</li> <li>道路案内の標示やトイレ 休憩所など有料道路の環境整備</li> <li>PRの強化</li> <li>アクセス性の強化及び経費の節減</li> </ul> <p>2. 組織の見直し及び経費の節減</p> <p>3. 受託事業の増加拡大</p> <p>経営理念・基本目標・中長期計画について役職員への周知を図り、その実現に向けて努力している。</p> | <p>・有料道路の安全性及び快適な通行の確保が図られている。</p> <p>・累積債務を削減するため、道路料金収入の増収及び運営経費の節減に一層努力する必要がある。</p> |

(2)事業内容等

| 評価項目                                   | 公社等記入 |        | 所管課記入 |        |
|--|-------|--------|-------|--------|
|  | はい    | いいえ    | はい    | いいえ    |
| 設立目的と事業内容は合致しているか。                     |       |        |       |        |
| 県の施策と事業内容は整合しているか。                     |       |        |       |        |
| 事業内容は現在の社会情勢に合致しているか。                  |       |        |       |        |
| 事業内容は民間、他団体等の事業に類似・競合していないか。           |       |        |       |        |
| 事業の目標値は数値を用いて設定しているか。                  |       |        |       |        |
| 事業の目標値は社会情勢、経営状況を勘案し実現可能か。             |       |        |       |        |
| 事業の目標値と実績値の比較を行っているか。                  |       |        |       |        |
| 事業の目標値と実績値の差違の原因分析を行っているか。             |       |        |       |        |
| 事業の目標値を達成するよう改善努力を行っているか。              |       |        |       |        |
| 主要部分の全てを再委託している受託事業はないか。               |       |        |       |        |
| 再委託の内容・理由は適切か。                         |       |        |       |        |
| 委託事業支出額が直営事業支出額を上回っていないか。              |       |        |       |        |
| 公益事業支出額は当期支出額の2分の1以上か。                 |       |        |       |        |
| 広報活動を通して事業に対する県民ニーズの調査・把握を行っているか。      |       |        |       |        |
| 広報活動を通して実施事業の県民満足度の調査・把握を行っているか。       |       |        |       |        |
| 広報活動を通して得た県民ニーズ・満足度を、事業にフィードバックさせているか。 |       |        |       |        |
| 類似事業を行う民間団体等の状況を把握しているか。               |       |        |       |        |
| 合 計 数                                  | 15    | 0      | 15    | 0      |
|  | はいの割合 | 100.0% | はいの割合 | 100.0% |
|  | 評 価   | A      | 評 価   | A      |

| 事業内容等に関する公社等のコメント   | 事業内容等に関する所管課のコメント  |
|---|--|
| <p>有料道路は、日常生活にも不可欠なものとして定着しているが、地方ではトンネル 橋梁等の施設費が大きいわりに、比較的少ない交通量しか見込めない等、採算性の確保が難しい状況にあり、利子補給等、公的助成の充実やカードシステム導入の検討を進めるなど、採算性の確保に努めたい。</p> | <p>経営改善により、単年度では収支が黒字に転換し、年々累積債務が減少しているが、なお多額の未償還額が残ることから、さらなる経営改善を進める必要がある。</p> |

(3) 組織体制等

| 評価項目   | 公社等記入 |       | 所管課記入 |       |
|--|-------|-------|-------|-------|
|  | はい    | いいえ   | はい    | いいえ   |
| 役員構成の見直し（計画の策定含む。）を行っているか。<br>常勤役員を最小限としているか。よりふさわしい者を役員とするよう努めているか等 |       |       |       |       |
| 役員数の見直し（計画の策定含む。）を行っているか。<br>役員数が過不足ないようにするよう努めているか等                 |       |       |       |       |
| 理事長等の常勤化を行っているか。   |       |       |       |       |
| プロパー職員の役員登用を行っているか。  |       |       |       |       |
| 職員数の見直し（計画の策定含む。）を行っているか。  |       |       |       |       |
| プロパー職員の管理職登用を行っているか。   |       |       |       |       |
| 組織（課・係の再編成や事務分掌の変更等）の見直しを行っているか。                                     |       |       |       |       |
| 役員報酬は地域水準、同規模・同業他社と比較して適切なものとなっているか。                                 |       |       |       |       |
| 職員給与は地域水準、同規模・同業他社と比較して適切なものとなっているか。                                 |       |       |       |       |
| 経営情報等の情報公開を行っているか。   |       |       |       |       |
| 役員報酬規程、職員給与規程は定められているか。  |       |       |       |       |
| 服務規程、就業規則等は定められているか。   |       |       |       |       |
| 財務規程、経理規程等は定められているか。   |       |       |       |       |
| 決裁に関する規程は定められているか。   |       |       |       |       |
| 各種規程は役職員に周知されているか。   |       |       |       |       |
| 各種規程は遵守されているか。   |       |       |       |       |
| 管理職を対象とした研修を行っているか。  |       |       |       |       |
| 一般職員の能力を引き出すような研修を行っているか。  |       |       |       |       |
| 他団体との人事交流を行っているか。  |       |       |       |       |
| 合 計 数  | 18    | 1     | 18    | 1     |
|  | はいの割合 | 94.7% | はいの割合 | 94.7% |
|  | 評 価   | A     | 評 価   | A     |

| 組織体制等に関する公社等のコメント  | 組織体制等に関する所管課のコメント   |
|--|---|
| <ul style="list-style-type: none"> <li>・理事長・監事の非常勤、充て職体制を見直し、理事長及び監事1名を常勤・有給とするとともに、専務理事を含めた常勤役員は、民間企業経験者を登用し、役員体制の強化を図っている。</li> <li>・青森県土地開発公社及び青森県住宅供給公社と管理部門を統合するとともに、他会社との人事交流を行い組織の活性化を図っている。</li> </ul> | <ul style="list-style-type: none"> <li>・常任役員を民間から登用したことにより、体制の活性化、強化が図られた。</li> <li>・土地開発公社、住宅供給公社と統合した管理部門について、効率的な事務執行による経費節減が必要である。</li> </ul> |

(4)事業遂行の効率性等

| 評 価 項 目                             | 公社等記入 |        | 所管課記入 |        |
|-------------------------------------|-------|--------|-------|--------|
|                                     | はい    | いいえ    | はい    | いいえ    |
| 事務処理の問題点の定期的な把握や原因分析を行っているか。        |       |        |       |        |
| 事務処理の問題点に対する定期的な改善を行っているか。          |       |        |       |        |
| 管理費削減のために支出項目の分析を行っているか。            |       |        |       |        |
| 管理費削減のために具体的な改善を行っているか。             |       |        |       |        |
| 入札方式・契約の工夫等、委託・購入コストの低減に取り組んでいるか。   |       |        |       |        |
| 効率的な業務遂行のための外部委託（調査・研究を含む。）を行っているか。 |       |        |       |        |
| 取引相手先は固定化していないか。                    |       |        |       |        |
| 金融機関等に対する金利交渉を行っているか。               |       |        |       |        |
| 資金運用、投資先の定期的な見直しを行っているか、            |       |        |       |        |
| 保有資産の含み損益を把握しているか。                  |       |        |       |        |
| 債権の回収可能性を明確に把握しているか                 |       |        |       |        |
| 合 計 数                               | 9     | 0      | 9     | 0      |
|                                     | はいの割合 | 100.0% | はいの割合 | 100.0% |
|                                     | 評 価   | A      | 評 価   | A      |

| 事業遂行の効率性等に関する公社等のコメント  | 事業遂行の効率性等に関する所管課のコメント  |
|--|--|
| <ul style="list-style-type: none"> <li>・経費節減のため、委託による料金収受システムの省力化や高金利借入金の繰り上げ償還を行い、経費に占める割合の大きい支払利息の軽減を図っている。</li> <li>・金融機関に対する金利交渉は、今後も引き続き行っていく。</li> </ul> | <ul style="list-style-type: none"> <li>・金融機関との金利交渉及び高金利借入金の繰上償還により、支払利息の負担軽減が図られている。</li> <li>・業務委託等の見直しにより、更なる経費節減を図る。</li> </ul> |

(5) 提言への対応状況

| 評価項目                                    | 公社等記入 |       | 所管課記入 |       |
|---|-------|-------|-------|-------|
|   | はい    | いいえ   | はい    | いいえ   |
| 公社等経営委員会からの提言等について役職員に周知しているか。          |       |       |       |       |
| 公社等経営委員会からの提言等について対応策の検討を行っているか。        |       |       |       |       |
| 公社等経営委員会からの提言等について対応策を策定しているか。          |       |       |       |       |
| 公社等経営委員会からの提言等について対応策を実施しているか。(一部実施含む。) |       |       |       |       |
| 合計数                                     | 3     | 1     | 3     | 1     |
|   | はいの割合 | 75.0% | はいの割合 | 75.0% |
|   | 評価    | B     | 評価    | B     |

| 提言への対応状況に関する公社等のコメント  | 提言への対応状況に関する所管課のコメント   |
|---|--|
| <p>提言内容)</p> <ol style="list-style-type: none"> <li>青森県土地開発公社及び青森県住宅供給公社と管理部門の統合に伴うコスト削減</li> <li>有料道路回数券の拡販等の営業努力</li> <li>料金徴収業務の参加申込型競争入札に関する周知</li> </ol> <p>提言内容については、役職員の周知を図り、各部門が対応策を検討している。<br/>有料道路回数券の販売業務委託を道の駅に働きかけ、拡販努力をしている。</p> | <ol style="list-style-type: none"> <li>管理部門統合による各公社の負担内容等を確認し、コスト縮減効果を検証する。</li> <li>回数券拡販の営業努力を引き続き行う</li> <li>業務委託状況を再点検し、入札方式等を含めて見直す。</li> </ol> |

(6) マネジメント総合

|  | 公社等記入 |       | 所管課記入 |       |
|--|-------|-------|-------|-------|
|  | はい    | いいえ   | はい    | いいえ   |
|  | 54    | 2     | 54    | 2     |
|  | はいの割合 | 96.4% | はいの割合 | 96.4% |
|  | 評価    | A     | 評価    | A     |





| 注1 減価償却方法  |      |           |      |
|--|------|-----------|------|
| (例 定額法による税法基準の償却率)<br>定額法による税法基準の償却率<br>11年度まで残存価格を5%で計算していたが、外部監査で指摘を受け、12年度決算において償却未済の固定資産について残存価格を10%とする減価償却の再計算を行い、11年度以前において過大に計上した減価償却費を特別利益として計上し適正な額に修正した。 |      |           |      |
| 償却過不足額   | 11年度 | 12年度      | 13年度 |
| 償却不足額の当該年度分は損益計算に加味する。また、償却過不足額の累計を貸借対照表固定資産及び当期末処分利益加味する。   | 0    | 8,911,000 | 0    |

| 注2 退職給与引当金の引当方法  |            |            |            |
|--|------------|------------|------------|
| 自己都合退職による期末要支給額の全額を計上している。   |            |            |            |
| (引当していない場合は、支給対象社員の自己都合退職の期末要支給額を計算し、前期末残高との差額を損益計算に加味し、当期末残高を貸借対照表の固定負債及び当期末処分利益に加味する。) |            |            |            |
| 退職金期末要支給額  | 11年度       | 12年度       | 13年度       |
|  | 62,218,100 | 81,420,925 | 85,804,970 |

| 注3 その他の引当金の種類と引当方法 |   |
|--------------------|---|
| 引当金の名称             | 引当方法  |
| 道路事業損失補てん引当金       | 個々の道路の料金収入額(消費税抜き)に10%を乗じて得た額を計上している。   |
| 引当金の名称             | 引当方法  |
| 償還準備金              | 道路の総収入が総費用を越えた場合に、建設事業費(出資金含む)÷料金徴収期間の総日数×経過日数で得た金額を計上することとしているが、現時点で総収益が総費用を上回る状況にないため計上していない。 |
| 引当金の名称             | 引当方法  |
|                    |   |

## (2)財政状態の概要(貸借対照表)

(単位:千円未満四捨五入)

| 科目               | 11年度        | 12年度        | 13年度        |
|------------------|-------------|-------------|-------------|
| <b>流動資産</b>      | 155,595     | 215,406     | 182,379     |
| 現金               | 8,866       | 14,157      | 22,333      |
| 預金               | 138,402     | 192,893     | 155,695     |
| 未収金              | 8,327       | 8,356       | 4,351       |
| <b>固定資産</b>      | 39,919,463  | 39,917,376  | 39,906,573  |
| 事業資産             | 39,680,225  | 39,680,225  | 39,680,225  |
| 有形固定資産           | 237,252     | 235,165     | 224,362     |
| 無形固定資産           | 1,986       | 1,986       | 1,986       |
|                  |             |             |             |
| <b>流動負債</b>      | 125,130     | 173,321     | 113,983     |
| 未払金              | 124,167     | 172,406     | 112,805     |
| 預り金              | 963         | 915         | 1,178       |
| <b>固定負債</b>      | 29,298,240  | 28,581,529  | 27,869,014  |
| 長期借入金            | 29,236,022  | 28,500,108  | 27,783,209  |
| 退職手当引当金          | 62,218      | 81,421      | 85,805      |
| <b>特別法上の引当金等</b> | 3,112,401   | 3,345,950   | 3,575,703   |
| 道路事業損失補てん引当金     | 3,112,401   | 3,345,950   | 3,575,703   |
| 償還準備金            | 0           | 0           | 0           |
| <b>基本金</b>       | 10,098,000  | 10,098,000  | 10,098,000  |
| 出資金              | 10,098,000  | 10,098,000  | 10,098,000  |
| <b>繰越欠損金</b>     | (2,558,713) | (2,066,018) | (1,567,748) |
| 繰越欠損金            | (3,029,189) | (2,558,713) | (2,066,018) |
| 当期利益             | 470,476     | 492,695     | 498,270     |
|                  |             |             |             |
|                  |             |             |             |
|                  |             |             |             |
|                  |             |             |             |
|                  |             |             |             |
|                  |             |             |             |
|                  |             |             |             |
|                  |             |             |             |
|                  |             |             |             |
|                  |             |             |             |
|                  |             |             |             |
|                  |             |             |             |
|                  |             |             |             |
|                  |             |             |             |
|                  |             |             |             |
|                  |             |             |             |
|                  |             |             |             |
|                  |             |             |             |
|                  |             |             |             |
|                  |             |             |             |
|                  |             |             |             |

## (3)補助金等の受入状況

(単位:千円未満四捨五入)

| 区 分        | 交 付 者    | 11年度       | 対全体収入比<br>(%) | 12年度       | 対全体収入比<br>(%) | 13年度       | 対全体収入比<br>(%) |
|------------|----------|------------|---------------|------------|---------------|------------|---------------|
|            | 国 地方公共団体 |            |               |            |               |            |               |
| 補助金収入<br>1 | 国        |            |               |            |               |            |               |
|            | 県        | 5,767,000  | 0.23%         | 12,216,000 | 0.48%         | 12,201,000 | 0.49%         |
|            | その他      |            |               |            |               |            |               |
|            | 小計       | 5,767,000  | 0.23%         | 12,216,000 | 0.48%         | 12,201,000 | 0.49%         |
| 受託料収入<br>2 | 国        |            |               |            |               | 0          |               |
|            | 県        | 31,198,000 | 1.24%         | 28,686,000 | 1.13%         | 26,355,000 | 1.05%         |
|            | その他      |            |               |            |               | 0          |               |
|            | 小計       | 31,198,000 | 1.24%         | 28,686,000 | 1.13%         | 26,355,000 | 1.05%         |
| そ の 他<br>3 | 国        |            |               |            |               |            |               |
|            | 県        | 736,000    | 0.03%         | 872,000    | 0.03%         | 943,000    | 0.04%         |
|            | その他      |            |               |            |               |            |               |
|            | 小計       | 736,000    | 0.03%         | 872,000    | 0.03%         | 943,000    | 0.04%         |
| 合 計        |          | 37,701,000 | 1.50%         | 41,774,000 | 1.65%         | 39,499,000 | 1.58%         |

## 1~ 3の具体的内容

- 1 県退職役職員に対する人件費補助
- 2 県からの設計・積算業務委託
- 3 県からのプロパー職員に対する団体共済負担金の補助

## 2 財務分析

### (1)財務分析比率表

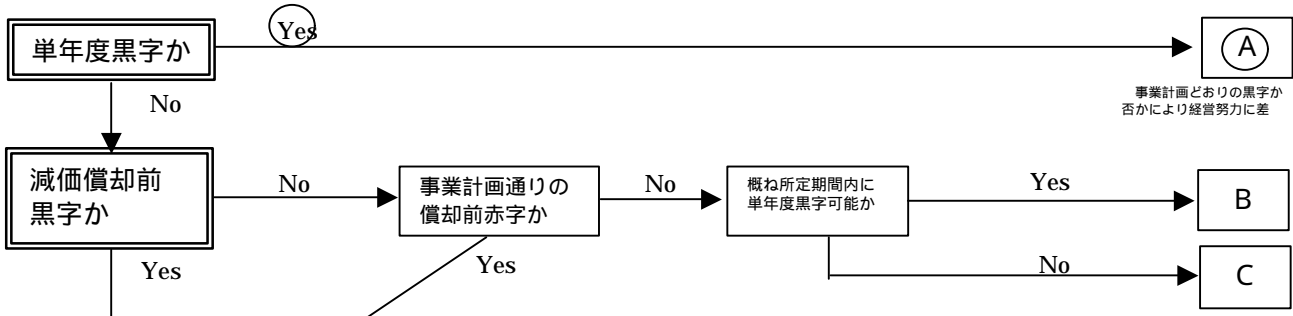
(単位 :%小数点 1桁)

| 比率の名称                    | 算 式                      | 類似他社 | 11年度        | 12年度        | 13年度        | 傾 向<br>(13年度/12年度) |
|--------------------------|--------------------------|------|-------------|-------------|-------------|--------------------|
| <b>収 益 性</b>             |                          |      |             |             |             |                    |
| 経営資本経常利益率                | 経常利益 / 資産合計              | 当 社  | 1.2         | 1.2         | 1.2         |                    |
| 売上高経常利益率                 | 経常利益 / 売上高               | 当 社  | 19.0        | 19.6        | 20.3        |                    |
| 経営資本回転率<br>(単位 :回小数点 2桁) | 売上高 / 資産合計               | 当 社  | 6.18回       | 6.25回       | 6.14回       |                    |
| <b>安 全 性</b>             |                          |      |             |             |             |                    |
| 流動比率                     | 流動資産 / 流動負債              | 当 社  | 124.3       | 124.3       | 160.0       |                    |
| 固定長期適合率                  | 固定資産 / 自己資本 + 固定負債       | 当 社  | 99.9        | 99.9        | 99.8        |                    |
| 自己資本比率                   | 自己資本 / 資産合計              | 当 社  | 18.8        | 20.0        | 21.3        |                    |
| 借入金依存度                   | 借入金 / 資産合計               | 当 社  | 73.0        | 71.0        | 69.3        |                    |
| <b>成 長 性</b>             |                          |      |             |             |             |                    |
| 売上高増加率                   | 当期売上高 - 前期売上高 / 前期売上高    | 当 社  | 2.3         | 1.4         | -2.0        |                    |
| 経常利益増加率                  | 当期経常利益 - 前期経常利益 / 前期経常利益 | 当 社  | -1.7        | 4.7         | 1.1         |                    |
| 総資本成長率                   | 当期自己資本 - 前期自己資本 / 前期自己資本 | 当 社  | 0           | 0           | 0           |                    |
| <b>生 産 性</b>             |                          |      |             |             |             |                    |
| 売上高人件費比率                 | 人件費 / 売上高                | 当 社  | 5.1         | 4.4         | 4.6         |                    |
| 1人当たり年間売上高               | 売上高 / 社員数                | 当 社  | 176,811,000 | 209,135,000 | 189,267,000 |                    |
|                          |                          |      | 上 昇 数       | 5           | 評 価         | +                  |
|                          |                          |      | 横ばい数        | 2           |             |                    |
|                          |                          |      | 下 降 数       | 5           |             |                    |

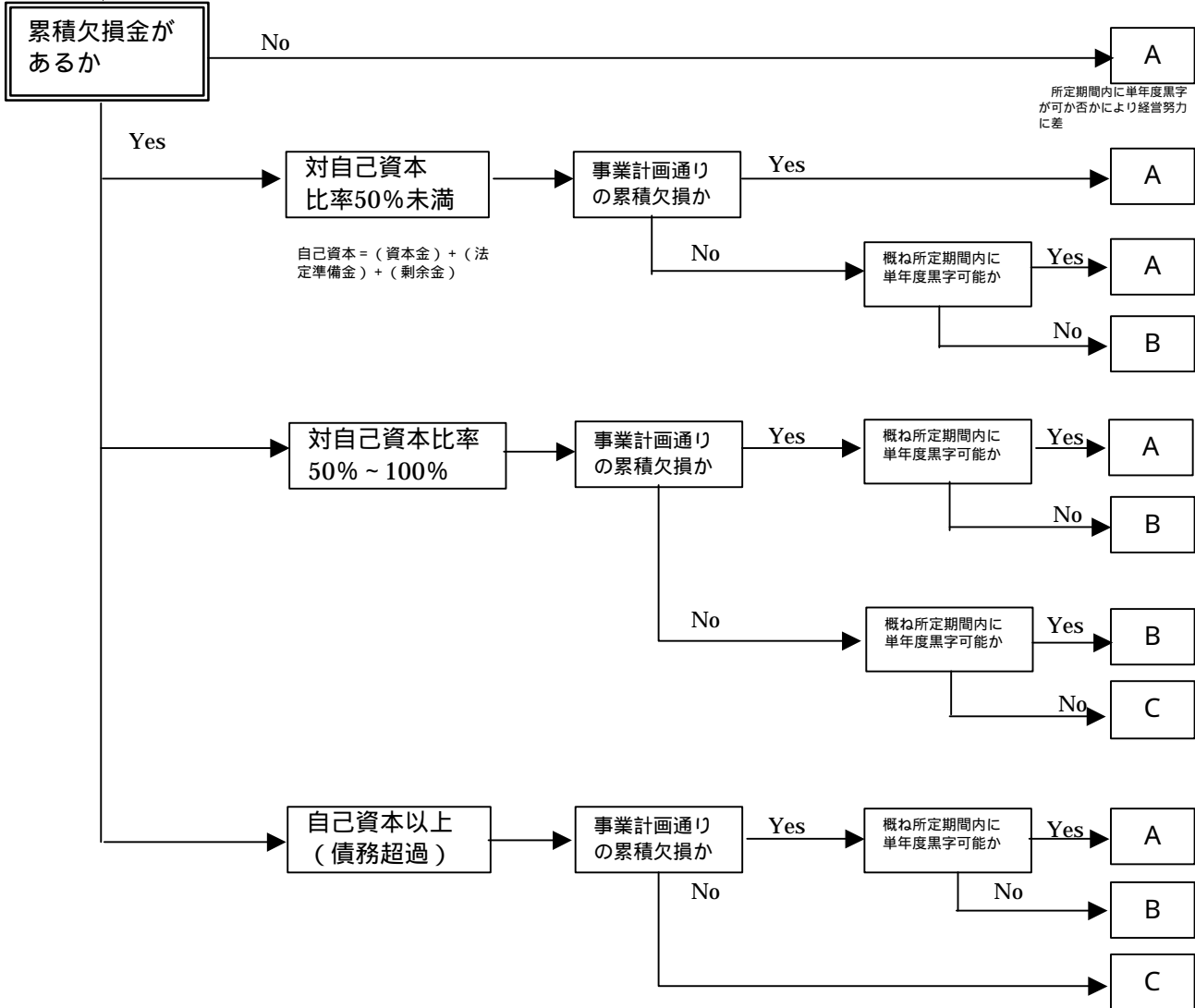
### 3 財務評価

(1) 評価のフローチャート(下記の該当するYes、No及びA～Cを丸で囲むこと)

#### < 損益計算書からみて >



#### < 貸借対照表からみて >



- A 経営努力を行いつつ事業は継続
- B 事業内容の大幅見直し等による抜本的な経営改善が必要
- C 深刻な経営難の状況にあり、経営の観点からは事業の存廃をも含めた検討が必要

## (2)財務分析に関する自己評価

公社等の業種や性格、公共性、また設備投資の多寡、経営の責めに帰すべき理由なども考慮し、(1)のフローチャートによる評価を変更する場合にはその理由(県の施策等と実施事業の関連性、類似事業を行う法人等の状況等の考慮)を具体的に記入し、自己評価をする。

| 自己評価  | 公社等コメント(評価の変更理由等) | 所管課評価 | 所管課コメント(評価の変更理由等) |
|-------|-------------------|-------|-------------------|
| A     |                   | A     |                   |
| 特になし。 |                   |       |                   |

# 公社等経営評価総括表

公社等の名称：青森県道路公社

## 1 マネジメント評価

| 項 目 |                   | 公社等自己評価 | 所管課評価 |
|-----|-------------------|---------|-------|
| (1) | 経営理念・基本目標、中長期経営計画 | A       | A     |
| (2) | 事業内容等             | A       | A     |
| (3) | 組織体制等             | A       | A     |
| (4) | 事業遂行の効率性等         | A       | A     |
| (5) | 提言等への対応状況         | B       | B     |

## 2 財務評価

| 項 目 |              | 公社等自己評価 | 所管課評価 |
|-----|--------------|---------|-------|
| (1) | フローチャートによる評価 | A       |       |
| (2) | 財務分析比率による傾向  | +       |       |
| (3) | 財務分析に関する自己評価 | A       | A     |

## 3 総 合

| (1)公社等自己評価 |      | (2)所管課評価 |      |
|------------|------|----------|------|
| マネジメント評価   | 財務評価 | マネジメント評価 | 財務評価 |
| A          | A +  | A        | A +  |

## 4 公社等経営評価委員会のコメント

当委員会は、本法人と所管課からのマネジメント評価並びに財務評価には同意できない。その理由として、以下のことが指摘される。

- 平成10年度青森県公社等経営委員会によって、本法人に対し料金徴収業務発注に際して公平で透明な入札制度を確保すべきであるということが提言されていたにもかかわらず、これへの対応が十分でない中、職員の倫理意識の欠如も加わり、収賄事件が発生したこと。
- 累積債務と繰越欠損金を削減するため、コストの節減や有料道路回数券拡大等の営業努力や県の無利子貸付金による高金利借入金償還実施等によって収益増を図り、近年黒字を計上しているものの、景気低迷による利用台数の伸び悩みによって、累積債務と繰越欠損金は漸減しているにすぎない。このような経営状況の下で、当面の問題である平成17年度末に無料開放予定の中央大橋有料道路について推測される未償還額約75億円の処理に係る問題提起やその対策の方向性が、未だに県民に本法人によって主体的に示されていないこと。

したがって、財務数値により、道路毎の計画との乖離状況や各道路無料開放時の借入金の未償還残高予想額を每期開示していくことにより、処理策の検討を関係各方面に促し、問題の先送りとならないよう、本法人は主体的に対処していくことが必要である。

また、約75億円の処理問題は損失補償をしている県財政に大きな影響を与える問題であるので、所管課は本法人が然るべき処理策を見出せるよう密接な連携と指導を行わなければならない。