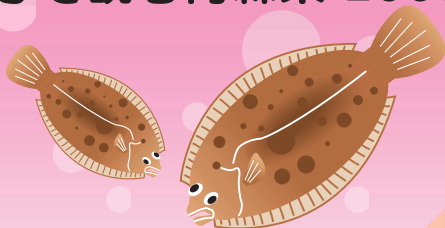


A O M O R I

# ピカイチデー

数字で読む青森県 2005



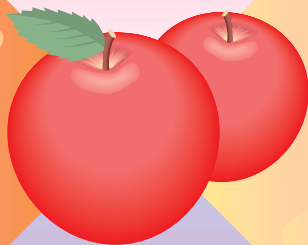
県の魚  
【ひらめ】



県民鳥  
【ハクチョウ】



県の木  
【ヒバ】



県の花  
【りんごの花】



# 青森県統計データランド

- ◆青森県の各種統計情報を掲載しています。
- ◆統計表はダウンロードできます。
- ◆統計表がない場合でも所在源情報がわかります。



楽しく分かり易い  
子供向けのコーナーです。

アドレスは

<http://www.pref.aomori.lg.jp/tokei/>です。

どんどんアクセスしよう!

## 青森県統計グラフコンクール

青森県と青森県統計協会では、統計思想の普及向上と統計の表現技術の研さんを目的として、毎年「青森県統計グラフコンクール」を行っています。

- ◆統計グラフには、複雑な統計数字も簡単・明瞭に表現できる特性があります。
- ◆統計の内容に関係のある絵と組み合わせると、子供から老人まで広く興味をもって見てくれます。
- ◆県内在住の小学生以上の方なら、どなたでも応募できます。

お問い合わせは、青森県統計協会まで  
(電話017-734-9165)

あなたの作品を  
お待ちしております。  
とどし  
ご応募ください。



# 目次

## ピカイチデータ100! <青森県の全国順位5位以内> ..... 2

- 世界一のブナ林・白神しらかみ ..... 13
- 北限ほくげんに息づく生命いのち ..... 14
- 温泉いっぱい ん〜幸せ! ..... 15
- 日本最古のソメイヨシノ ..... 16
- 暮らしやすさのトップランナー? 縄文じょうもんの三内丸山 .. 17
- りんごで医者いらず ..... 18
- いきいき 青森やさい ..... 19
- さかな さかな さかな♪ ..... 20
- 恵みの海いだに抱かれて ..... 21
- 新エネルギー 風力発電 ..... 22
- 明日あすに架ける橋か ..... 23
- 守れ! 小さな命 ..... 24
- 青森の子供はデッカイぞお~!! ..... 25
- 育て! 「科学する心」 ..... 26
- スポーツを楽しもう! ..... 27
- 強いぞ! 高校野球 ..... 28
- 県民しゆみの趣味・娯楽ごらく ..... 29
- やっぱラーメンが好き? ..... 30
- オンリーワンで行こう! 元気きぎょうな企業たち ..... 31

## ピカイチデータ番外編 <青森県のピカピカデータ> ..... 32

## ピカイチデータ47! <市町村の世界一、日本一> ..... 35



# 青森県の全国順位5位以内

# ピカイチデータ



## 自然環境

項目	単位	県値(順位) ※は逆サイクル	全国値
	年次		(都道府県) 最高値
1 年平均気温 (県庁所在地)	℃	※10.2 (45)	-
	15		(北海道) 8.8
2 最高気温 (日最高気温の月平均の最高値)	℃	※25.2 (45)	-
	15		(北海道) 24.7
3 雪日数 (年間)	日	91 (3)	-
	15		(北海道) 115



## 人口・世帯

4 人口密度 (可住地面積1km <sup>2</sup> 当たり)	人	※456.2 (43)	1,051.5
	15		(北海道) 258.4

# 100!



## 経済基盤

項目	単位	県値(順位) ※は逆サイクル	全国値	
	年次		(都道府県) 最高値	
5 <small>さんぎょうじしぎょうじしやうこうせいの</small> 第3次産業事業所数構成比 (対事業所総数)	%	84.6 (2)	79.8	
	13		(沖縄県) 88.0	



## 農林水産業

6 <small>こうち</small> 耕地面積 (総面積)	ha	159,700 (4)	4,714,000	
	16		(北海道) 1,172,000	
7 耕地面積 (畑)	ha	74,200 (4)	2,139,000	
	16		(北海道) 942,500	
8 農作物の作付け面積 (作付け延べ面積)	ha	139,400 (4)	4,422,000	
	16		(北海道) 1,166,000	
9 農作物の作付け面積 (果樹)	ha	24,900 (1)	267,900	
	16		-	

項 目		単位	県値(順位)※は逆サイクル	全国値
		年次		(都道府県) 最高値
10	ながいもの収穫量 <sup>しゅう かく りょう</sup>	t	72,200 (1)	197,900
		16		-
11	くるみの収穫量 <sup>しゅう かく りょう</sup>	t	39 (2)	206
		15		(長野県) 164
12	だいこんの収穫量 <sup>しゅう かく りょう</sup>	t	134,300 (3)	1,620,000
		16		(北海道) 187,200
13	にんじんの収穫量 <sup>しゅう かく りょう</sup>	t	37,300 (4)	613,400
		16		(北海道) 190,000
14	りんごの収穫量 <sup>しゅう かく りょう</sup>	t	412,400 (1)	754,600
		16		-
15	さくらんぼの収穫量 <sup>しゅう かく りょう</sup>	t	1,780 (2)	16,400
		16		(山形県) 10,800
16	西洋なしの収穫量 <sup>しゅう かく りょう</sup>	t	1,750 (3)	23,900
		16		(山形県) 14,700
17	かぶの収穫量 <sup>しゅう かく りょう</sup>	t	9,000 (3)	167,800
		16		(千葉県) 51,400
18	ごぼうの収穫量 <sup>しゅう かく りょう</sup>	t	38,800 (1)	170,800
		16		-
19	にんにくの収穫量 <sup>しゅう かく りょう</sup>	t	14,400 (1)	19,300
		16		-
20	あんずの収穫量 <sup>しゅう かく りょう</sup>	t	1,163 (2)	2,378
		15		(長野県) 1,180
21	フサスグリの収穫量 <sup>しゅう かく りょう</sup>	t	4 (1)	5
		15		-
22	プルーンの収穫量 <sup>しゅう かく りょう</sup>	t	594 (2)	3,296
		15		(長野県) 2,050

項 目	単位 年次	県値(順位) ※は逆サイクル	全国値	
			(都道府県) 最高値	
23 マルメロの収穫量 <small>しゅう かく りょう</small>	t	67 (3)	616	
	15		(長野県) 306	
24 なたねの収穫量 <small>しゅう かく りょう</small>	t	488 (1)	1,098	
	14		-	
25 クワノミの収穫量 <small>しゅう かく りょう</small>	t	10 (1)	16	
	15		-	
26 ブロイラー飼養羽数 <small>し よう は すう</small>	万羽	506 (4)	10,252	
	17		(鹿児島県) 1,871	
27 養豚飼養規模 <small>よう どん し よう き ぼ</small> (1戸当たり飼養頭数)	頭	1,802.3 (3)	1,095.0	
	16		(島根県) 1,895	
28 肉用子牛価格 <small>にく よう こ う し か かく</small>	千円	483 (4)	459	
	17		(岐阜県) 518	
29 天然ヒバ蓄積量 <small>ちん せき りょう</small>	Km <sup>3</sup>	12,513 (1)	15,254	
	17		-	
30 スギ人工林面積 <small>じん こう りん</small>	千ha	199 (4)	4,516	
	14		(秋田県) 366	
31 漁業生産量	t	259,174 (4)	5,973,301	
	15		(北海道) 1,661,291	
32 海面養殖業生産量 <small>かい めん よう しょく ぎょう</small>	t	83,519 (5)	1,251,333	
	15		(北海道) 190,983	
33 ひらめの漁獲量 <small>ぎょ かく りょう</small>	t	923 (1)	6,446	
	15		-	
34 いか類の漁獲量 <small>ぎょ かく りょう</small>	t	106,771 (1)	385,803	
	15		-	
35 ほたてがいの生産量	t	84,936 (2)	602,489	
	15		(北海道) 492,881	

項目		単位 年次	県値(順位)※は逆サイクル	全国値	
				(都道府県) 最高値	
36	しじみの漁獲量 (内水面)	t	4,619 (2)	16,940	
		15		(島根県)	7,298
37	うぐいの漁獲量 (内水面)	t	244 (2)	1,678	
		15		(栃木県)	363
38	はぜ類の漁獲量 (内水面)	t	108 (2)	341	
		15		(茨城県)	149
39	ほっけの漁獲量	t	2,482 (3)	167,989	
		15		(北海道)	160,137
40	さけ・ます類の漁獲量	t	5,257 (4)	287,018	
		15		(北海道)	242,023
41	こんぶ類の漁獲量	t	3,184 (2)	84,274	
		15		(北海道)	79,497
42	わかさぎの漁獲量 (内水面)	t	614 (1)	1,991	
		15		-	
43	しらうおの漁獲量 (内水面)	t	650 (1)	932	
		15		-	
44	天然うなぎの漁獲量 (内水面)	t	49 (3)	589	
		15		(茨城県)	66
45	なまこ類の漁獲量	t	1,416 (2)	8,517	
		15		(北海道)	2,079
46	内水面漁業漁獲量	t	7,521 (3)	59,951	
		15		(北海道)	11,758

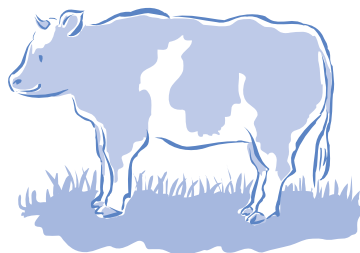


# 財政

項目	単位 年次	県値(順位) ※は逆サイクル	全国値	
			(都道府県)	最高値
47 人口1人当たり消防費 (都・市町村財政合計)	千円	33.4 (1)	20.0	
	14		-	
48 児童福祉費 (17歳以下人口1人当たり) (県・市町村財政合計)	千円	288.7 (5)	213.9	
	14		(東京都)	342.3
49 生徒1人当たり公立高等学校費 (県・市町村財政合計)	千円	1,168.2 (4)	966.7	
	14		(鳥取県)	1,222.9

# 学校教育

50 公立小学校校地面積 (児童1人当たり)	m <sup>2</sup>	92.9 (5)	53.4	
	15		(秋田県)	111.0
51 公立小学校屋外運動場面積 (児童1人当たり)	m <sup>2</sup>	47.0 (4)	24.8	
	15		(秋田県)	53.6
52 公立中学校校地面積 (生徒1人当たり)	m <sup>2</sup>	119.3 (5)	74.2	
	15		(秋田県)	145.7
53 公立中学校屋外運動場面積 (生徒1人当たり)	m <sup>2</sup>	65.8 (2)	37.6	
	15		(秋田県)	81.9





# 労働

項目	単位	県値(順位)※は逆サイクル	全国値
	年次		(都道府県) 最高値
54 公共職業能力開発施設数 (15歳以上人口100万人当たり)	所	7.2 (3)	2.9
	15		(島根県) 9.2
55 他市区町村への通勤者比率 (対就業者)	%	※17.6 (47)	41.8
	12		-
56 他市区町村からの通勤者比率 (対就業者)	%	※17.7 (47)	41.8
	12		-
57 第1次産業就職者比率 (対就業者)	%	14.2 (1)	5.0
	12		-



# 家計

58 即席めん購入数量 (1世帯当たり 県庁所在市)	g	8,510 (1)	6,059
	16		-
59 豚肉購入数量 (1世帯当たり 県庁所在市)	g	20,164 (4)	17,335
	16		(新潟県) 20,933
60 ソーセージ購入数量 (1世帯当たり 県庁所在市)	g	5,908 (3)	5,002
	16		(北海道) 6,123
61 かれい購入数量 (1世帯当たり 県庁所在市)	g	4,438 (2)	1,295
	16		(鳥取県) 6,091
62 鮭購入金額 (1世帯当たり 県庁所在市)	円	6,100 (3)	3,894
	16		(岩手県) 6,712
63 ほたて購入金額 (1世帯当たり 県庁所在市)	円	4,077 (1)	1,571
	16		-

項 目		単位 年次	県値(順位)※は逆サイクル	全国値 (都道府県) 最高値
64	いか購入数量 (1世帯当たり 県庁所在市)	g	5,946 (1)	3,232
		16		-
65	塩干魚介購入金額 (1世帯当たり 県庁所在市)	円	25,781 (1)	17,325
		16		-
66	ごぼう購入数量 (1世帯当たり 県庁所在市)	g	3,730 (1)	2,269
		16		-
67	もやし購入数量 (1世帯当たり 県庁所在市)	g	7,167 (4)	5,689
		16		(鳥取県) 7,591
68	納豆購入金額 (1世帯当たり 県庁所在市)	円	5,783 (3)	4,122
		16		(福島県) 6,765
69	やきとり購入金額 (1世帯当たり 県庁所在市)	円	2,905 (1)	1,754
		16		-
70	果実・野菜ジュース購入金額 (1世帯当たり 県庁所在市)	円	14,098 (1)	9,460
		16		-
71	紅茶購入数量 (1世帯当たり 県庁所在市)	g	555 (1)	269
		16		-
72	国産ウイスキー購入数量 (1世帯当たり 県庁所在市)	ml	1,732 (2)	857
		16		(宮城県) 3,023
73	ぶどう酒購入数量 (1世帯当たり 県庁所在市)	ml	4,155 (2)	2,143
		16		(宮城県) 4,517
74	灯油購入数量 (1世帯当たり 県庁所在市)	L	1,256 (1)	280
		16		-
75	ティッシュペーパー購入金額 (1世帯当たり 県庁所在市)	円	3,279 (1)	2,229
		16		-
76	入浴料金額 (1世帯当たり 県庁所在市)	円	3,093 (2)	414
		16		(石川県) 3,756



# 居住環境

項 目	単位	県値(順位)※は逆サイクル	全国値
	年次		(都道府県) 最高値
77 理容・美容所数 (人口10万人当たり)	所	432.3 (3)	273.6
	14		(秋田県) 505.6
78 公衆浴場数 (人口10万人当たり)	所	25.3 (1)	5.9
	14		-
79 温泉地数	所	144 (4)	3,127
	15		(北海道) 247
80 持ち家住宅の畳数 (1人当たり)	畳	14.6 (4)	12.6
	10		(富山県) 15.5
81 借家住宅の延べ面積 (1住宅当たり)	m <sup>2</sup>	52.8 (5)	44.5
	10		(福井県) 55.9
82 着工新設貸家住宅の床面積 (1住宅当たり)	m <sup>2</sup>	55.5 (4)	50.0
	14		(沖縄県) 62.1
83 借家住宅の畳数 (1人当たり)	畳	9.1 (3)	8.1
	10		(北海道) 10.2
84 借家住宅畳数 (1住宅当たり)	畳	20.0 (2)	17.2
	10		(北海道) 21.0
85 住宅地の平均価格 (1㎡当たり)	百円	※274 (44)	-
	15		(北海道) 253
86 市街化調整区域内宅地の平均価格 (1㎡当たり)	百円	※178 (45)	-
	15		(北海道) 108
87 工業地の平均価格 (1㎡当たり)	百円	※134 (47)	-
	15		-
88 工業専用地域面積比率 (対用途地域面積)	%	20.1 (1)	8.0
	14		-



## 健康・医療

項目	単位	県値(順位) ※は逆サイクル	全国値
	年次		(都道府県) 最高値
89 救急自動車数 (人口10万人当たり)	台	7.2 (3)	4.4
	15		(島根県) 9.8
90 健康診査受診率 (胃がん検診)	%	27.8 (3)	13.3
	15		(山形県) 41.7
91 平均身長 (小学5年男)	cm	140.8 (1)	138.9
	16		-
92 平均身長 (小学5年女)	cm	142.5 (1)	140.2
	16		-
93 平均体重 (小学5年男)	kg	37.3 (1)	34.7
	16		-
94 平均体重 (小学5年女)	kg	37.5 (1)	34.5
	16		-

## 110 安全

95 簡易生命保険保有契約保険金額 (保有契約1件当たり)	万円	287.0 (3)	267.2
	14		(神奈川県) 298.8
96 年間救急出動件数 (人口千人当たり)	回	※25.7 (43)	35.8
	14		(福井県) 23.7
97 消防吏員数 (人口10万人当たり)	人	173.4 (1)	120.1
	15		-



# 社会・福祉

項目	単位	県値(順位) <small>※は逆サイクル</small>	全国値	
	年次		(都道府県) 最高値	
98 <small>しんぎ かい い いん など</small> 審議会委員等への女性登用率 <small>とうようりつ</small>	%	35.9 (3)	28.3	
	15		(鳥取県)	42.9
99 <small>ち てきしょうがいしゃ えんご し せつすう</small> 知的障害者援護施設数 <small>(人口100万人当たり)</small>	所	48.3 (5)	28.6	
	14		(福井県)	58.0
100 <small>ち てきしょうがいしゃ こうせい し せつせい びりつ</small> 知的障害者更生施設整備率 <small>(人口10万人当たりの定員数)</small>	人	152.7 (3)	73.7	
	15		(秋田県)	206.1

(注1) 年次平成

(注2) ※印の項目は逆サイクル指標 (指標値が低いほど好ましいもの)

資料：統計でみる都道府県のすがた (総務省)、農林水産省及び県担当課照会



# しらかみ 世界一のブナ林・白神



しらかみさんち  
白神山地は、青森県と秋田県の県境にまたがる約**13万ha**  
を擁する山岳地帯です。このうち貴重な動植物が分布し、多  
様な生態系を維持している原生的なブナ林が、1993年（平成5年）にユネ  
スコの世界遺産に登録されました。（2005年7月現在、世界遺産登録の数は812、うち日本では白神山地を含め13。）世界遺産に登録されている面積は16,971haで、青森県側が12,627ha、秋田県側が4,344haとなっています。  
**現在残っているブナ天然林としては世界最大級の規模です。**

ブナ林には、アオモリマンテマやツガルミセバヤなどの500種を超える植物が自生し、ツキノワグマやニホンザル、イヌワシなど多くの動物たちが生息する貴重な生態系が保たれており、動物たちのエサになる植物が多くあるほか、水を蓄える力がとても大きいこと、大地に張りめぐらされた根が豪雨等による地表侵食を防ぐ機能があることも高く評価されています。

現在確認されている**ブナのうち最古のものは、推定樹齢400年**、幹周り465cm、胸高直径148cm、樹高30mで、この巨木は別名マザーツリーと呼ばれています。

2005年10月には、白神山地のふもとで、遺産の保全や活用について話し合う国際会議「世界自然遺産会議」が開催されました。

「青森県といふ名もそこから起こったのではないかと思わせるほど、津軽の山々には樹木が枝々を絡ませ合って冬もなほ青く繁っている」（太宰治「津軽」より）



※写真：クマゲラ(東北森林管理局 青森分局提供)



資料：県自然保護課

# ほくげん 北限に息づく生命

いのち

青森県の

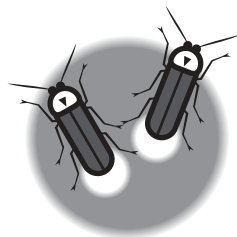
ピカイチ  
データ

あちかると

## ◆北限のホタル

もともとは南の暖かい地域を好むホタルですが、青森ではゲンジボタル、ヘイケボタルなど全部で9種・1亜種のホタルが観察されており、うち**5種・1亜種が青森を北限**としてしています。特に、水の中で冬を越すゲンジボタルにとって、北海道は寒すぎるのだろうと考えられています。同じゲンジボタルでも、本州を二分するフォッサマグナを境にして光り方が違います。南の方では、2秒に1回の割合でピカ、ピカ。北の方では4秒に1回の割合で、ゆったりピカ～ピカ～。

北限のホタルを守る運動が、横浜町の「よこはまホタル村」を中心に進められています。



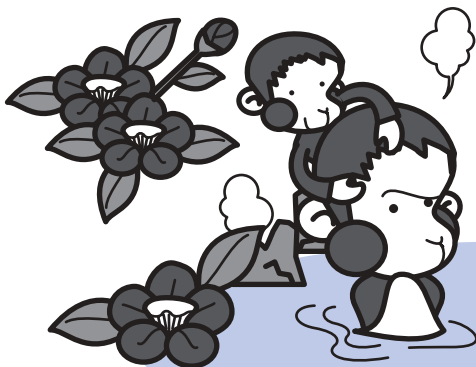
## ◆北限のニホンザル

北緯**41度30分**、東経**141度**に位置する**下北半島**に棲む**ニホンザル**は昭和45年に国の天然記念物に指定されています。世界における**霊長類**（ゴリラ、オランウータンなど）の自然分布の北限地として学術上きわめて貴重な存在だからです。

下北の厳しい冬を耐えるサルの姿は胸をうちます。

## ◆北限の椿

自生する椿としては、平内町椿山に咲く椿が北限で、国の天然記念物に指定されています。全山が**1万数千本の椿**におおわれ、毎年5月上旬から6月にかけて、山全体が**真紅**に彩られます。



資料：グラフ四季（財）日本立地センター）、青森県の鳥獣（県自然保護課）、平内町町勢要覧



# 温泉いっぱい ん~幸せ!



環境省の温泉利用状況報告(平成16年3月末日現在)によると、本県は温泉地の数全国第4位、湧出量全国第5位の温泉の宝庫。美容とリフレッシュは青森県の温泉で!



温泉地数	(か所)	湧出量	(ℓ/分)
1位	北海道	247	1位 大分県 267,434
2位	長野県	226	2位 北海道 261,822
3位	新潟県	151	3位 鹿児島県 200,804
<b>4位</b>	<b>青森県</b>	<b>144</b>	4位 熊本県 149,595
5位	福島県	139	<b>5位 青森県 149,080</b>

## ◆国民保養温泉地指定第1号 酸ヶ湯温泉

昭和29年に健康増進を目的に国民保養温泉地第1号の指定を受けた。300年の歴史を持ち、80坪の総ヒバ造りの大浴場「千人風呂」が名物。十和田八幡平国立公園北部にあり、八甲田観光の基地になっています。

## ◆日本一深い温泉 六ヶ所温泉

国内掘削温泉としては、最深の2,714mから汲み上げています。

やけど、切り傷、皮膚病、婦人病に効能あり。

## ◆日本一の大岩風呂 古牧温泉

20万坪の広大な敷地を持つ温泉。1200坪、大人2千人が入れるという日本一の大岩風呂が自慢。



資料：温泉利用状況報告(環境省)、青森県いで湯めぐり(県観光連盟)、県観光推進課、県自然保護課、市町村照会

# 日本最古のソメイヨシノ



「お城とさくらとりんごのまち」弘前市は、青森県の南西に位置し、津軽10万石の城下町として約400年の歴史を持

ちます。春には、弘前公園の**70種**、約**2,600本**の桜えんきそが艶を競って咲き誇ります。公園内には明治**15年**植栽しよくさいの日本最古のソメイヨシノが今も花を咲かせています。昭和30年ころ一度枯れそうになりましたが、関係者の懸命けんめいの手当てで蘇よみがえらせたそうです。元々ソメイヨシノは寿命が短く、50~60年が限度ということなので、その長生きいけいぶりには畏敬の念を覚えます。

また、幹の周りが**5m 10cm**で日本一太いというソメイヨシノもあり、今も現役で花を咲かせています。

## 桜の本数が多い県内の公園

弘前市弘前公園	2,600本
五所川原市芦野公園	2,200本
六戸町館野公園	2,000本
三戸町城山公園	1,600本
名川チェリリン村	1,000本
東北町小川原湖公園	860本
五戸町ひばり野公園	500本



資料：市町村照会、弘前市公園緑地課

# 暮らしやすさのトップランナー？ 縄文の三内丸山



平成6年に約**4,500**年前の巨大木柱が出土して以来、三内丸山遺跡（青森市郊外）は、従来の縄文観をことごとく覆くつがえしました。数多くの遺構・出土品が、縄文の三内丸山人の暮らしが驚くほど豊かだったことを物語っています。

面積35haの縄文時代の集落跡しゅうらくあとです。

巨大な柱穴6個の直径は最大2mで、高さ20m近くもある望楼ぼうろうあるいは楼閣ろうかくなどの高床建物たかゆかたてもと考えられています。集落には、竪穴住居跡たてあなじゅうきよあと、倉庫、墓地、ゴミ捨て場などの施設が機能ごとに配置され、計画的な村づくりがあったようです。

遺物などから、今から約5,500年～4,000年前（縄文前期～中期）に営まれた集落であることがわかっています。出土した骨の分析では、当時の主食は植物食ふんせきであったようです。

また、花粉分析やクリのDNA検査の結果、当時の人が管理したクリの林が集落の周辺に存在したようですから、当時の主食はクリであったのかもしれませんが。「移動採集生活を営む縄文人」のイメージとは全く違います。豊富な食べ物や、住みやすさがうかがわれます。



出土した埋蔵物まいぞうぶつは、ダンボール約4万個分。これは青森県の1年当たりの平均的な出土量の40倍にあたるそうです。高さ32cmの板状土偶ばんじょうどは国内最大級のもの。既に漆うるしがつかわれ、黒漆を塗られた痕跡こんせきがあります。このほかヒスイは新潟県産、黒曜石こくようせきは北海道産のものなど、他地域との交易が盛んだったこともわかります。

# りんごで医者いらず



青森県のりんごは、全国収穫量の半分以上を占める412,400t（平成16年産）の収穫、生産額579億円（平成15年）であり、青森県は文句ナシの「りんご王国」です。つがる市では、明治11年に植えられた日本最古のりんごの樹が現在も実をつけていますが、全国第1位の青森りんごは、本県産業経済上のみならず、文化・観光面においても重要な役割を果たしています。

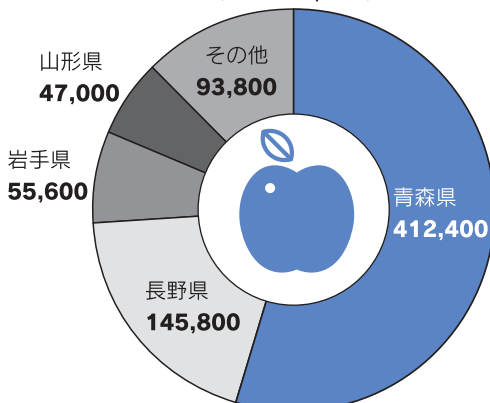
青森県では11月5日を「いいりんごの日」とし、さらなる「りんご王国」の発展を目指しています。

また、「1日1個のりんごは医者<sup>どうみやくこう</sup>を遠ざける」といわれるように、りんごには、動脈硬化<sup>どうみやくこう</sup>、糖尿病<sup>とうにょうびょう</sup>、大腸がん<sup>だいちよう</sup>、高血圧<sup>こうけつあつ</sup>など生活習慣病の予防に効果がある食物繊維<sup>しょくもつせんい</sup>やカリウム、ポリフェノールが多く含まれています。特に、こうした有効成分はりんごの皮や皮に近い部分に多く含まれていますので、丸かじりがおすすめです。

「知恵のみがもたらせる詩を 書きためて 暖かきかな 林檎の空箱」(寺山修司)



平成16年産りんごの収穫量(t)  
(全国754,600)



資料：農林水産統計速報（農林水産省）  
県りんご果樹課

# いきいき青森やさい



季節のご馳走<sup>ちそう</sup>を運んでくれる美しい山や川。

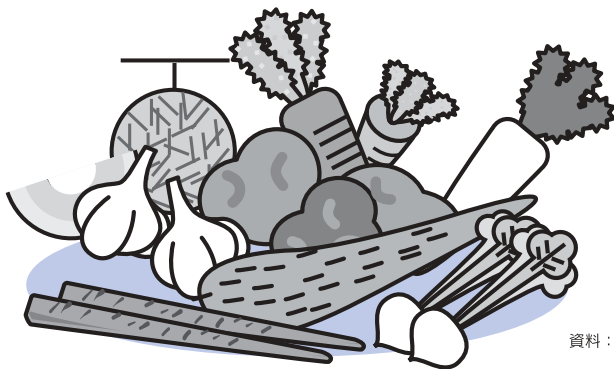
青森県には胸を張って自慢できる、安全・安心の野菜

がいっぱい。しかも、全国一の生産量を誇る、にんにく、ながいも、ごぼうをはじめとして、**収穫量が全国の10位以内に入るものが何と9品目！**

野菜生産額全体をみても、平成15年は626億円となり、**全国で14位。東北では10年連続第1位**です。

## 収穫量全国ベスト10の野菜(平成16年)

品目	全国収穫量 (t)	県収穫量 (t)	全国順位
にんにく	19,300	14,400	1
ながいも	197,900	72,200	1
ごぼう	170,800	38,800	1
だいこん	1,620,000	134,300	3
かぶ	167,800	9,000	3
にんじん	613,400	37,300	4
メロン	248,500	13,500	6
ばれいしょ	2,884,000	32,500	7
かぼちゃ	225,100	4,230	8



資料：農林水産統計速報（農林水産省）

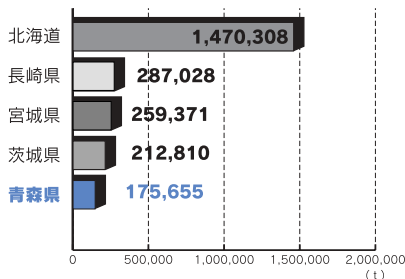
# さかな さかな さかな♪



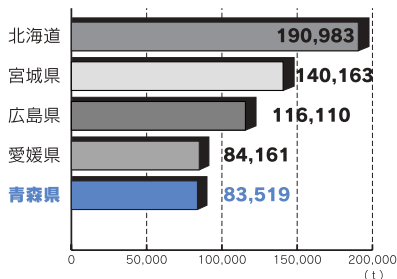
青森県は、海面漁業生産量が全国7位、東北2位、海面養殖業生産量が全国5位、東北2位、内水面漁業生産量が全国3位、東北1位と、全国有数の水産業県です。

ちなみに、八戸市にある全国有数の漁業基地、八戸港の水揚量は**148,102 t**で**全国4位**となっています。(数字はいずれも平成15年)

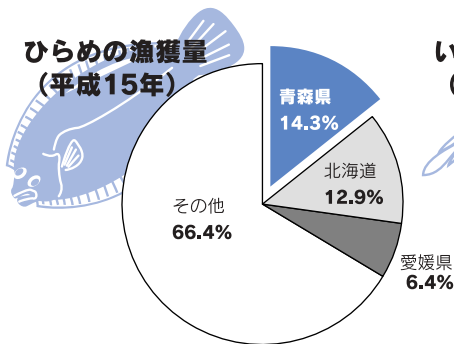
### 海面漁業生産量(合計)



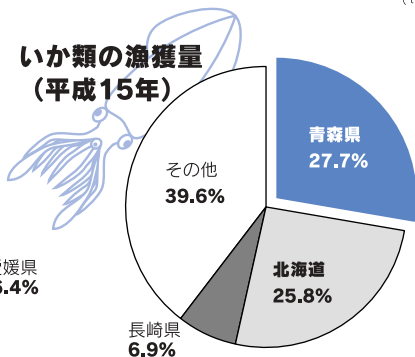
### 海面養殖業生産量



### ひらめの漁獲量 (平成15年)



### いか類の漁獲量 (平成15年)



また、漁種別にみても、**ひらめの漁獲量、いか類の漁獲量が日本一**。更に、**ほたてがい生産量**(漁業+養殖業) **全国占有率が17.2%**、**しじみ漁獲量** **全国占有率が27.3%**で**いずれも全国第2位**など、青森はおいしいおさかなの宝庫なのです。(数字はいずれも平成15年)

資料：漁業・養殖業生産統計年報（農林水産省）  
産地水産物流通調査（農林水産省）

# 恵みの海に抱かれて



東に太平洋、西に日本海、北に津軽海峡と三方海に囲まれた青森県。海岸線は約745キロメートルで全国15位、

東北では**2位**です。この長さは青森県庁から東京都の日本橋までの距離にあたります。東は種差海岸、西は千疊敷、北は仏ヶ浦など三方様々な表情の海岸を見せてくれます。また、青森県は「個性豊かなふるさとづくり」のひとつとして、この美しい海岸線を可憐で香り豊かなハマナスの花で飾っています。

寒流と暖流がまじり合う海は、日本でも有数の漁場。様々な種類の水産物が水揚げされています。あの三内丸山遺跡からも魚の骨や貝がらの出土が多く、古くから海の幸に恵まれていたことがうかがわれます。「お魚王国あおもり」はこの恵みの海に抱かれているからこそあるものなのです。

また、青森港は「海の日」ゆかりの地です。明治9年明治天皇が東北御巡幸の際、当時最新の灯台視察船「明治丸」で7月16日に青森港を出港され、函館を経由して7月20日に横浜港に安着されたことを記念して、昭和16年に7月20日が「海の記念日」と制定されました。その後、海の恩恵に感謝するとともに、海洋国日本の繁栄を願う日として、平成8年に**7月20日が国民の祝日「海の日」と**なりましたが、平成15年に、祝日3連休化を進めるため、**7月の第3月曜日を「海の日」と**しました。

# 新エネルギー風力発電

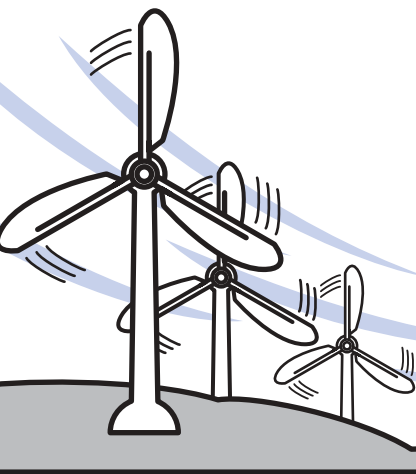


外ヶ浜町<sup>たっぴ</sup>竜飛の年間平均風速は毎秒**10.1m**。この強風を電気エネルギーに換える大きな風車が回っています。高さ30mの風車10基と一回り大きい44mの1基—合わせて11基ある**竜飛ウインドパーク**の年間発電量は、約**2,150**戸の家庭の**1**年分の消費電力に相当します。

ほかにも、東通村や六ヶ所村など、県内各地に合わせて**137**基、発電設備容量では約**17万7千kW**の風車があり、都道府県別では**日本一**の導入<sup>にゅうりゅう</sup>量となっています。さらに、野辺地町や東通村などでは新たな大規模風力発電施設の設置が進められます。

三方を海に囲まれ、強い風が吹き荒れる厳しい気象条件を生かす風力発電に、今、地球温暖化防止のためのクリーンエネルギーとして追い風が吹いています。

※平成16年度末現在。10kW未満の小規模なものを除く。



設置場所	発電設備容量
外ヶ浜町(竜飛ウインドパーク)	275kW×5基 300kW×5基 500kW×1基
鱒ヶ沢町(市民風車わんず)	1500kW×1基
横浜町(大豆田風力発電所)	1750kW×6基
六ヶ所村(むつ小川原ウインドファーム)	1500kW×22基
(六ヶ所風力発電所)	1500kW×20基
東通村(岩屋ウインドファーム)	1300kW×25基
(岩屋ウインドパーク)	1500kW×18基
(尻笥ウインドファーム)	1750kW×11基

資料：県工業振興課、東北電力(株)青森支店ほか



# あすか 明日に架ける橋



橋は、単なる物流や交通のためのものではなくなりました。人や文化の交流の拠点、その地域のシンボルとしての意味合いも持つようになったのです。

## ◆世界最大級のエクストラードーズド橋 さんのへ ほうきょう 三戸望郷大橋

三戸町の馬淵川にかかる三戸望郷大橋は、PCエクストラードーズド工法（つり橋と桁橋を組み合わせたコンクリート橋）で造られた、**全長400m**の橋。**中央の支間長（支える脚と脚の間の長さ）は200m**で、同じ工法の中で**世界一**。つり橋の放射状ケーブルと、眼下の馬淵川渓谷が織りなすハーモニーで、人気急上昇中です。

## ◆日本一の上路式アーチ橋 じょうろしき 城ヶ倉大橋 じょうがくら

青森市から八甲田に向かう途中にある、**全長360m**、**アーチ支間長255m**を誇る**日本一**の上路式アーチ橋。橋の真下120mは国立公園有数の景勝地城ヶ倉渓谷で、橋からは、八甲田の山々や青森市街地、岩木山を望む観光スポットにもなっています。

## ◆日本一長い木橋 まいはし 鶴の舞橋

鶴田町の津軽富士見湖にかかる鶴の舞橋は、**長さ300m**、**幅3m**。木の**三連太鼓橋**としては、**長さ日本一**です。橋脚には、直径30cm、樹齢150年以上の青森県産「ひば」一等材が使われています。その姿は鶴が羽を広げて優美に舞っているようで、橋越しに眺める岩木山もまた見事。

# 守れ！小さな命



平成16年における青森県の乳児死亡率の低さは、  
前年の全国46位から5位に飛躍的に改善されました。

これは、治療が必要な妊婦や新生児が、早期に適切な施設で医療を受けられる体制が整ってきたことによるものが大きく、特に、重症度の高い場合には、県立中央病院の総合周産期母子医療センターで、より高度な医療が受けられるようになりました。

医療機関や母子保健関係者の連携のもと、今日も、かけがえのない小さな命が守られています。

## 乳児死亡率の低さ

(生後1年未満の死亡の割合：出生1,000当たり)

平成16年 2.3 (全国第5位) 全国2.8

平成15年 3.8 (全国第46位) 全国3.0



## 新生児死亡率の低さ

(生後4週未満の死亡の割合：出生1,000当たり)

平成16年 1.5 (全国第27位) 全国1.5

平成15年 2.6 (全国第47位) 全国1.7



## 周産期死亡率の低さ

(妊娠22週以後の死産に早期新生児死亡を加えたものの割合：出産1,000当たり)

平成16年 5.1 (全国第24位) 全国5.0

平成15年 6.2 (全国第44位) 全国5.3

資料：平成16年人口動態統計月報年計（概数）の概況（厚生労働省）  
平成15年人口動態統計（確定数）の概況（厚生労働省）

# 青森の子供はデッカイぞお~!!



青森県の子供たちはとても立派な体格です。というのも、**学年別・男女別での平均身長、平均体重全国1位**がこんなにもあるのです。よく食べ、よく遊び、よく寝て、青森県の子供たちはすくすくと育っています。

## 平均身長1位の学年（平成16年）

男子	女子	単位	cm			
小5	小3	140.8	(138.9)	128.9	(127.5)	
	小4	135.3	(133.5)	小5	142.5	(140.2)

※カッコ内は全国平均

## 平均体重1位の学年（平成16年）

男子	女子	単位	kg		
5歳児	5歳児	19.8	(19.1)	19.4	(18.7)
小4	小1	33.1	(31.0)	22.1	(21.1)
小5	小3	37.3	(34.7)	28.3	(26.7)
中1	小4	48.3	(44.9)	32.7	(30.3)
中2	小5	52.6	(50.1)	37.5	(34.5)
中3	中1	58.4	(55.2)	46.8	(44.5)
	中3			52.6	(50.7)
	高1			54.0	(52.5)
	高2			55.2	(53.4)

※カッコ内は全国平均



資料：学校保健統計調査（文部科学省）

# 育て! 「科学する心」



県内には14（平成17年4月1日現在）の少年少女発明クラブが設立されています。子供たちは、科学を応用したものづくり<sup>ものづくり</sup>に知恵を<sup>ちえ</sup>しほっています。「あおもりジュニアロボットコンテスト」に参加し<sup>そついくふう</sup>創意工夫した作品を<sup>まき</sup>競ったり「未来の科学の夢」を描いたりすることを通じ「科学する心」を育てています。

クラブ数を都道府県別にみると、青森県は**全国1位!**ちなみに十和田市少年少女発明クラブは**東北で最初**に発足! 既に20周年を迎えています。

将来、第二のエジソンが「発明クラブ」から生まれるかも?

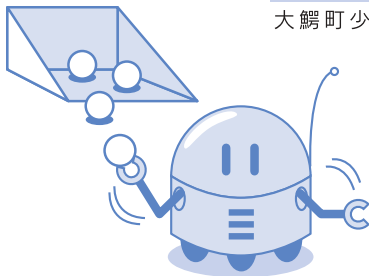


## 県内にある少年少女発明クラブ

- 青森市少年少女発明クラブ
- 弘前市少年少女発明クラブ
- 八戸市少年少女発明クラブ
- 黒石市少年少女発明クラブ
- 五所川原市少年少女発明クラブ
- 十和田市少年少女発明クラブ
- 三沢市少年少女発明クラブ
- むつ市少年少女発明クラブ
- 尾上町少年少女発明クラブ
- 小泊少年少女発明クラブ
- 七戸町少年少女発明クラブ
- 六ヶ所村少年少女発明クラブ
- 板柳町少年少女発明クラブ
- 大鰐町少年少女発明クラブ

## 少年少女発明クラブ数

	全国	182
<b>1</b>	<b>青森県</b>	<b>14</b>
2	北海道	10
3	愛知県	9
4	千葉県	7
5	富山県	6
5	滋賀県	6



資料：社団法人発明協会

# スポーツを楽しもう!



10歳以上の県民が楽しむスポーツのベスト5をみると、男女ともに「運動としての散歩・軽い体操」が**1位**となっています。

健康のため、軽い運動を長く持続しまくしていきたいということなのではないでしょうか?

## ちょっとここで、耳よりなお知らせ。

青森、岩手、秋田の三県が合同でつくったインターネット健康ウォーキングサイト「北東北バーチャル道めぐり」をご存知ですか?

毎日の歩いた歩数や距離を入力すると、キャラクターがあなたに代わって北東北を旅するよ。ポイント地点では、その土地にちなんだクイズや写真も出てきて、ちょっと勉強になるかも。完歩かんぱしたら、証明書をもらおうね!

パソコンからは、<http://kita-machimeguri.jp/> 携帯電話からは、<http://kita-machimeguri.jp/>

男

青森県	ベスト5	%	全国	ベスト5	%
1	運動としての散歩・軽い体操	43.7	1	運動としての散歩・軽い体操	50.3
2	つり	38.3	2	ボウリング	34.1
3	ボウリング	32.0	3	つり	29.5
4	野球	26.2	4	水泳	26.7
5	スキー・スノーボード	23.1	5	ゴルフ	23.8

【全国値を上回っている種目】

つり 野球 スキー・スノーボード 卓球 バレーボール バドミントン

女

青森県	ベスト5	%	全国	ベスト5	%
1	運動としての散歩・軽い体操	64.1	1	運動としての散歩・軽い体操	68.7
2	ボウリング	27.4	2	ボウリング	29.6
3	水泳	20.7	3	水泳	28.1
4	バドミントン	16.0	4	ジョギング	13.3
5	スキー・スノーボード	13.6	5	バドミントン	13.2

【全国値を上回っている種目】

バドミントン スキー・スノーボード つり ソフトボール ゲートボール

資料：平成13年社会生活基本調査(総務省)

# 強いぞ！高校野球



夏の甲子園（全国高等学校野球選手権）。今の小学生や中学生の皆さんは、「強豪県青森」の代表校に熱い声援を送っていることでしょう。快進撃を続ける青森県の高校野球ですが、実は長〜い冬の時代があったのです。

今から38年前の昭和42年、東奥義塾高校がベスト8に進出。そして昭和44年に「元祖甲子園アイドル」太田幸司投手を擁する三沢高校が準優勝に輝いてからは、しばらく快音が鳴り止み、「雪国青森の野球は弱い」とず〜と言われていたのです。

これを打破したのは、弘前工業高校が20年ぶりの1勝を挙げた平成元年のこと。以来、本県代表校の健闘が輝きを取り戻し、平成11年に青森山田高校がベスト8、翌年には光星学院高校がベスト4進出と、平成17年までの7年間で4回も8強入りを果たしているのです。この時期の8強入り4回は、ほかには神奈川県、東京都（代表枠2校）の2都県だけです。この間の勝ち数14勝は、和歌山県（16勝）、千葉県（15勝）に次いで第3位という成績です。

強いぞ！青森の高校野球。ちなみに、本県の夏の甲子園での通算成績は、初出場した大正15年の八戸中学以来46の大会に出場し、26勝46敗。この勝ち数は、都道府県の中で38位に位置します。なお、1位は大阪府で138勝77敗、最も少ない県で14勝45敗となっています。

これから、ますます期待したいところですね。

## 平成11年以降ベスト8進出3回以上の都道府県（④はベスト4、⑧はベスト8）

	11年	12年	13年	14年	15年	16年	17年	計(回)	勝ち数
青森県	⑧	④	⑧		⑧			4	14
神奈川県	⑧	⑧	④			⑧		4	14
東京都			優勝	④		⑧	⑧	※4	※18
和歌山県	④	優勝		準優勝				3	16
千葉県	⑧	準優勝				④		3	15
愛媛県			④	④		準優勝		3	14
鹿児島県	④	⑧					⑧	3	9

※東京都は代表2校の計

資料：東奥年鑑（東奥日報社）、東奥日報ほか

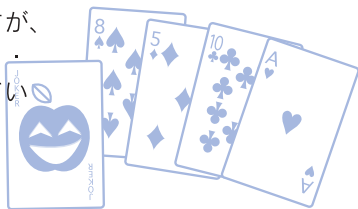
# しゅみ ごらく 県民の趣味・娯楽



10歳以上の男女別に見てみると、男女とも全国的な傾向と大差はありません。

全国値を上回っているのは、男性が「パチンコ」「日曜大工」「邦楽（日本古来の音楽）」「編み物・手芸」。女性が「編み物・手芸」「パチンコ」となっています。

男女ともにインドア傾向になっていますが、ガーデニングブームにより「園芸・庭いじり・ガーデニング」を趣味とする人がふえてきています。



## 10歳以上の趣味・娯楽行動率（平成13年）

青森県		全国	
ベスト5	%	ベスト5	%
1	テレビゲーム 42.2	1	趣味としての読書 47.9
2	カラオケ 37.6	2	カラオケ 46.5
3	趣味としての読書 37.4	3	テレビゲーム 42.5
4	映画鑑賞 31.7	4	映画鑑賞 37.9
5	パチンコ 30.9	5	園芸・庭いじり・ガーデニング 28.9

【全国値を上回っている項目】

パチンコ 日曜大工 邦楽(日本古来の音楽) 編み物・手芸

青森県		全国	
ベスト5	%	ベスト5	%
1	趣味としての読書 48.2	1	趣味としての読書 57.7
2	園芸・庭いじり・ガーデニング 46.1	2	園芸・庭いじり・ガーデニング 46.4
3	カラオケ 37.3	3	映画鑑賞 45.2
4	映画鑑賞 36.3	4	カラオケ 44.5
5	趣味としての料理・菓子作り 33.8	5	趣味としての料理・菓子作り 36.4

【全国値を上回っている項目】

編み物・手芸 パチンコ

資料：平成13年 社会生活基本調査（総務省）

# やっぱりラーメンが好き？



家計調査の品目別消費ランキング（県庁所在地別）を眺めると、なんと！**青森の即席めん購入数量（1世帯当たり）が、全国第1位**ではありませんか。調理が面倒？安くて早いから？いえ、よく見ると、**中華めんの購入数量も全国第2位**。私たちは、ラーメンが大好きなんです。

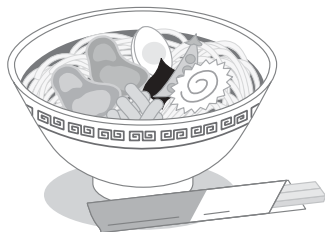
そういえば、**ねぎ購入数量第5位も、豚肉消費数量第4位も、味噌ラーメンにどんと乗っかってくるもやし購入数量第4位も、みーんなラーメンの具に変身しているの？**

何時でも、どこでも。とにかくラーメンが食べたい。そんな青森県民の期待に応えるラーメンたちの実力はかなりのものです。

青森のラーメンは、煮干し、焼干しダシをベースとしたしょう油系を基本とし、並行して進化してきた味噌ラーメンを両輪としますが、それに飽きたらず、地元ならではの食材を活かしたニューウェーブの開発にも余念がありません。

めに特産にんにくを練り込んだ「にんにくラーメン」、しじみたつぷりの「しじみラーメン」、「温泉もやしラーメン」、「いかすみラーメン」、「馬肉ラーメン」などなど。

青森ラーメンは、今、ブレイクの時を待っているのです。



## 即席めん購入数量(g) (県庁所在地1世帯あたり)

	全国	6,059
<b>1</b>	<b>青森県</b>	<b>8,510</b>
2	鳥取県	8,226
3	山形県	7,892
4	福井県	7,768
5	高知県	7,529

## 中華めん購入数量(g) (県庁所在地1世帯あたり)

	全国	9,495
1	岩手県	13,179
<b>2</b>	<b>青森県</b>	<b>11,647</b>
3	沖縄県	11,473
4	岡山県	11,209
5	埼玉県	11,164

資料：家計調査にみる品目別支出金額及び購入数量の  
都道府県庁所在地別ランキング  
(平成16年)（総務省）



# オンリーワンで行こう！元気な企業たち



青森県は、津軽塗<sup>なんぶ さきおり</sup>りや南部裂織<sup>なんぶ さきおり</sup>など伝統工芸品の宝庫ですが、一方で、アイデアを原動力に、新しい技術を全国に発信し続ける元気な企業があります。

これらの企業に共通しているのは、「創意工夫で他社との差別化を図る」、つまり、オンリーワンで行こう！ということのようです。

多様な分野で活躍する、青森企業の一例を見てみると。

## ◆時計文字盤用電着時字（テフコ青森株式会社）

時字（ときじ）とは、腕時計の文字盤に貼り付ける目盛、数字のこと。電気分解形成法から開発された新たな技術で、大幅な省力化、デザイン<sup>は</sup>の多様化を実現。

ピーク時には、**世界で生産される高級時計の10%を超える約800万個の文字盤に使用**。現在は、フィルム状<sup>めいふ</sup>銘板<sup>めいばん</sup>で、更に新市場を展開。

## ◆小型光センサー糖度計（東和電機工業株式会社）

りんごなどの果実の表面に、光センサーを当てるだけで測定できる小型糖度計を開発。樹に実ったままの果実も測ることができる「**非破壊<sup>ひはかい</sup>・ハンディタイプ**」の糖度計は、**世界初**。生産高も**日本一**で、国内市場<sup>せつじん</sup>を席捲。

## ◆高精度大型氷温倉庫（大青工業株式会社）

北国で伝承されてきた寒干し・寒仕込みなど、自然の摂理を活かした保存法の手法を応用し、大空間<sup>でんしやう</sup>をムラなく冷却し、温度変動の少ない氷温倉庫を開発。

**長期間の鮮度保持と食味向上に優れた冷蔵庫で、生産高日本一**。

## ◆時代先取りの豆腐商品（太子食品工業株式会社）

豆腐類の生産が、1日当たり大豆96トン分で**日本一**。これを1丁400gの豆腐に換算すると、**年間では約3億食**に。

豆腐のミニサイズパックなど、業界の常識<sup>くつがえ</sup>を覆すヒット商品を次々と生み出し、「有機JAS認定商品」の自社生産アイテム数でも**日本一**に。

## ◆新世紀を迎えた伝統食品（かねさ株式会社）

味噌35,000トン、**即席みそ汁1億5千万食の年間生産量**を誇る。

長期保存が可能で、お湯を注ぐだけで簡単に日本伝統のみそ汁が作れる「**顆粒味噌<sup>かりゆう</sup>**」は、**生産高日本一**。

資料：財団法人東北産業活性化センター

# ばん がい へん ピカイチデータ番外編

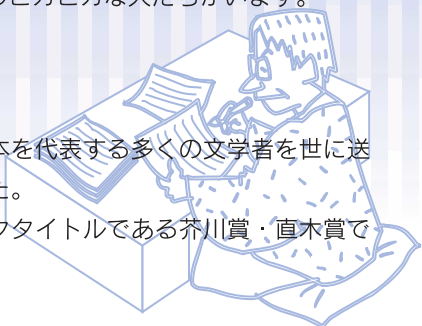
青森県は、あらゆる生命の源となる水をはじめ、豊かな自然、食料、多様なエネルギーに恵まれており、そして何よりも、多くの優れた人財（人材）がいます。そこには、夢をもって未来を拓く人がいます。創造性あふれる芸術を発信する人がいます。感動を与えてくれるアスリートがいます。

ここでは、4つの分野に焦点を当て、「数字だけでは読めない」ピカピカな人財の足あとを辿ってみました。みなさんは、どのくらいご存じですか？青森県には、もっと、もっと、たくさんのピカピカな人たちがいます。みんなで調べてみましょう。



青森県は、日本を代表する多くの文学者を世に送り出してきました。

文学界のビックタイトルである芥川賞・直木賞で見てみましょう。



芥川賞 第44回 三浦哲郎「忍ぶ川」

直木賞 第23回 今日出海「天皇の帽子」

第35回 今官一「壁の花」

第36回 今東光「お吟さま」

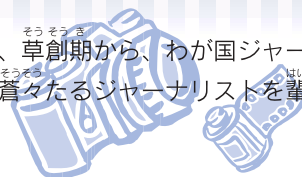
第61回 佐藤愛子「戦いすんで日が暮れて」

第69回 長部日出雄「津軽世去れ節」「津軽じょんから節」

このほかにも、青春の生命への賛歌を謳い大衆に愛された石坂洋次郎、没後半世紀を経て、今なお尽きない人気と魅力で国内外で読み継がれる太宰治、詩・俳句・短歌・映画・演劇と、時代を超越して疾走した奇才寺山修司など、たくさんの秀でた作家たちがいます。



青森県は、草創期から、わが国ジャーナリズム界を牽引する蒼々たるジャーナリストを輩出してきました。



くが かつ なん

**陸羯南**：明治の言論界をリード。新聞「日本」を創刊。

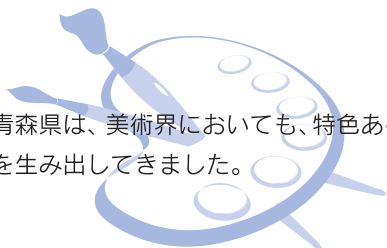
**鳥谷部春汀**：絶妙の人物評論で、「天下の絶品」と称された。

**羽仁もと子**：日本初の女性記者。「婦人之友」創刊、「自由学園」を創設。

**沢田教一**：戦場に散った、ピューリッツァー賞受賞の報道カメラマン。



青森県は、美術界においても、特色あるアーティストを生み出してきました。



**鷹山宇一**：日本の希有な幻想画家。二科会の重鎮としても活躍。

**阿部合成**：スケールの大きな異色画家。数少ない「群衆を描ける画家」。

**工藤甲人**：津軽の風土に根ざした独自の日本画の世界を創造。

現代美術では、ウルトラマン生みの親**成田亨**や、現在、国際的にも注目を集めている**奈良美智**などがいます。

また、「版画の街青森」は、版画でも重要な作家を送り出してきました。

**今純三**：県人初の文展洋画入選。石版画やエッチングの技法に取り組む。

**関野純一郎**：帝展に銅版画で入選。リトグラフなど様々な技法に挑む。

そして、日本最高峰の「板画家」**棟方志功**は、国際美術展で最高賞を受賞。県人初の文化勲章受章者となりました。



## ◎オリンピック

県勢のアテネオリンピックでの活躍は記憶に新しいところですが、これまで、県関係者の獲得したメダルは金・銀・銅合わせて12個。9名のメダリストが誕生しています。

成績	開催年	開催地	氏名	種目
金	2004	アテネ	伊調 馨	レスリング
	1988	ソウル	斉藤 仁	柔道
	1984	ロサンゼルス	斉藤 仁	柔道
	1992 冬	アルベールビル	三ヶ田 礼一	スキー（複合団体）
銀	2004	アテネ	伊調 千春	レスリング
	2004	アテネ	泉 浩	柔道
	2000	シドニー	斎藤 春香	ソフトボール
	1984	ロサンゼルス	赤石 光生	レスリング
銅	2004	アテネ	斎藤 春香	ソフトボール
	1992	バルセロナ	赤石 光生	レスリング
	1984	ロサンゼルス	坂本 勉	自転車
	1960	ローマ	田辺 清	ボクシング

## ◎大相撲

「相撲県青森」と呼ばれるとおり、横綱は、<sup>かがみさと きよし</sup>第42代鏡里喜代治を筆頭に、<sup>わか の はな かんじ</sup>初代若乃花幹士（第45代）、<sup>とち うみ てらよし</sup>楯の海晃嘉（第49代）、<sup>たか さととしひで</sup>二代目若乃花幹士（第56代）、<sup>あきひふ し せい や</sup>隆の里俊英（第59代）、平成横綱第1号の<sup>たか はな とし あき</sup>旭富士正也（第63代）まで6名。このほかにも、大関在位50場所の「角界のプリンス」<sup>たか はな とし あき</sup>貴ノ花利彰など、大相撲の人気を支える名力士を数多く輩出してきました。

## ◎ボクシング






レパード玉熊は、県人で初めて世界チャンピオンの座に。




また、<sup>せいは いきまう</sup>畑山隆則は世界戦2階級制覇の偉業を達成しました。








このほかにも、パリ・マラソンで日本女子初の海外優勝を遂げた小島和恵、エベレスト滑降に成功したプロスキーヤー三浦雄一郎、南米などに柔道を広めグレイシー柔術のルーツと言われる前田光世（コンデ・コマ）など、多彩なアスリートがいっぱいです。



資料：東奥年鑑（東奥日報社）  
県教育庁スポーツ健康課

# ピカイチ データ 47!





項 目	内 容
<b>青森市</b>  <b>日本一おいしい 「横内川の水水道水」!</b>	横内川の水水道水は厚生省「おいしい水研究会」(S59.8.28)で日本一おいしいとの評価を受けた。
<b>弘前市</b>  <b>りんご収穫量が 日本一!</b>	平成16年のりんご収穫量は117,114tで、全国一。
<b>八戸市</b>  <b>商品券の発行高 13年連続日本一!</b>	地域規模の商品券 「はちのへ共通商品券」の発行高が7億1,458万円(平成16年度)で13年連続日本一。
<b>黒石市</b>  <b>日本一の ジャンボこけしと 木地だるま!</b>	「津軽こけし館」にあるジャンボこけしは高さ197cm、重さ130kgで、木地だるまは高さ2m、重さ755kgでともに日本一。
<b>五所川原市</b>  <b>日本一の立俵武多!</b>	普通のねぶたの高さは約5mだが、五所川原の立俵武多は高さ22m、重さ17tで日本一。








項 目	内 容
<p><b>十和田市</b></p>  <p><b>深さ全国3位の湖！</b></p>	<p>十和田湖は年間300万人もの観光客を受け入れている景勝地だが、最深部で300m以上ある国内3番目に深い湖。</p>
<p><b>三沢市</b></p>  <p><b>米軍・自衛隊・民間が共用する日本唯一の共有空港！</b></p>	<p>三沢空港は米軍・自衛隊・民間の三者が使用する日本唯一の共有空港。「アメリカン・デー」や「航空祭」には、市民はもちろん遠方からも人々が訪れて賑わう。</p>
<p><b>むつ市</b></p>  <p><b>日本三大霊場<small>れいじょうおそれざん</small>恐山！</b></p>	<p>恐山は、日本三大霊場の一つで、イタコの口寄せや地獄沼などが、訪れた人を地獄とも極楽ともつかない世界に導いてくれる。</p>
<p><b>つがる市</b></p>  <p><b>世界最大級の埋没林<small>まいぼつりん</small>！</b></p>	<p>約28,000年前に水没した数千本のエゾマツ、アカマツなどが埋まっている出来島の埋没林は世界最大級。</p>
<p><b>平内町</b></p>  <p><b>養殖ほたての水揚げ日本一！</b></p>	<p>平内町漁協の養殖ほたての水揚げは、49,099t、6,412,716千円（H16）で単一漁協としては日本一。</p>
<p><b>今別町</b></p>  <p><b>世界最長の海底トンネル「青函トンネル」！</b></p>	<p>延長53.85kmの青函トンネル（S63.3開通）は海底トンネルでは世界一の長さ。</p>
<p><b>蓬田村</b></p>  <p><b>東北一大きい玉松海岸大型離岸堤<small>りかんてい</small>！</b></p>	<p>玉松海水浴場沖に自然の島をイメージしてつくられた大型離岸堤（全長300m）は東北一の大きさ。美しい海岸<small>しんしよく</small>を浸食から守っている。</p>








項 目	内 容
<p><b>外ヶ浜町</b></p>  <p><b>日本一短い鉄道と 日本唯一の階段国道！</b></p>	<p>青函トンネル記念館内体験坑道（778m）は日本一短い鉄道。また、国道339号線は日本で唯一の階段国道（388.2m、362段）となっている。</p>
<p><b>鱒ヶ沢町</b></p>  <p><b>世界最大級の ブナ原生林！</b></p>	<p>世界最大級のブナ原生林として世界遺産登録された「白神山地」16,971haのうち鱒ヶ沢町は4,650ha（27.4%）を占め、登録区域4町村の中で一番面積が広い。</p>
<p><b>深浦町</b></p>  <p><b>樹齢約千年、胴回り 日本一のイチヨウの木！</b></p>	<p>北金ヶ沢のイチヨウの木（目通り周囲19.45m）は樹齢約千年で県の天然記念物に指定されている。古くから垂乳根（たらちね）のイチヨウとして崇拜信仰されてきた。</p>
<p><b>岩木町</b></p>  <p><b>津軽三味線大合奏が ギネス認定！</b></p>	<p>平成11年11月東京ドームで行われた津軽三味線奏者815人大合奏が英ギネス社から世界認定を受けた。</p>
<p><b>相馬村</b></p>  <p><b>下水道整備率が 全国上位！</b></p>	<p>下水道整備率が平成11年には99.5%に達し、村としては全国トップクラス。</p>
<p><b>西目屋村</b></p>  <p><b>白神山地随一の景勝 「暗門の滝」！</b></p>	<p>暗門の滝は、3段からなる滝を総称していわれ、世界自然遺産白神山地の中での随一の景勝地とされている。</p>
<p><b>藤崎町</b></p>  <p><b>世界一の ジャンボおにぎり！</b></p>	<p>町特産の減農薬米「つがるロマン」22俵（H16）を使って作るジャンボおにぎりは、世界一の大きさ。（高さ約1.8m、重さ約2.2t、普通のおにぎりの約25,000個分）</p>

項 目	内 容
<p><b>大鰐町</b></p>  <p><b>日本初の 温泉熱による 味噌・醤油醸造！</b></p>	<p>温泉で有名な大鰐町には、明治時代に日本で初めて温泉熱を利用した味噌と醤油の醸造に成功した津軽味噌醤油株式会社がある。温泉熱醸造は現在でも国内では唯一。</p>
<p><b>尾上町</b></p>  <p><b>日本で唯一の 生け垣条例！</b></p>	<p>昔から植木・造園業が盛んな尾上町では、日本で唯一の『ふるさと尾上町の生け垣を守り育てる条例』を制定。</p>
<p><b>平賀町</b></p>  <p><b>世界一の扇ネプタ！</b></p>	<p>平賀町ねぶた展示館で通年ご覧いただいているねぶたは、高さ11m、横幅9.2m、奥行き4m。扇形のねぶたの中では津軽一！つまり世界一！</p>
<p><b>田舎館村</b></p>  <p><b>巨大田んぼアートは 世界一！</b></p>	<p>田んぼに3種類(つがるロマン・黄稲・紫稲)の稲を植え、縦143m、横104mの巨大アートを創る。モナリザや棟方志功画、そして今年は浮世絵に挑戦。見頃は6月下旬から8月上旬。ぜひ一度ご覧あれ。</p>
<p><b>碓ヶ関村</b></p>  <p><b>日本一の 「なんさも効がねえ 関の湯っこ」！</b></p>	<p>碓ヶ関温泉は、津軽藩四代藩主信政公が、温泉を独り占めするために「なんさも効がねえ関の湯っこ」(碓ヶ関の温泉は何にも効かない)という噂を立てさせた温泉ですが、実際は、色、匂い、効能が異なる温泉がいくつも湧出し、何にでも効く「七色の温泉」として知られる珍しい温泉です。</p>
<p><b>板柳町</b></p>  <p><b>世界で一番 りんごを楽しめる町！</b></p>	<p>「ふるさとセンター」には250種の世界のりんご見本園、スイス産のりんごの化石などがあり、また樹も葉も実もまるごと活用したオリジナルアイデア製品が多数展示・実演販売されている。</p>
<p><b>鶴田町</b></p>  <p><b>日本一長い木の 三連太鼓橋「鶴の舞橋」！</b></p>	<p>巨大な鶴が優雅に舞う形にも似た「鶴の舞橋」は、全長300m、幅3mのひば造りで、木の三連太鼓橋としては長さが日本一。「長い木」日本一の橋を渡れば「長生き日本一」？</p>



項 目	内 容
<p><b>中泊町</b></p>  <p><b>「日本唯一の ストーブ列車」の 終着駅！</b></p>	<p>中泊町を終着駅とする民営津軽鉄道では、11～3月、日本で唯一車内でダルマストーブを焚いている「ストーブ列車」を運行、冬の名物となっている。</p>
<p><b>野辺地町</b></p>  <p><b>日本のスキー発祥の地！</b></p>	<p>明治37年に日本で最初にスキーを輸入して使用した日本のスキー発祥の地。</p>
<p><b>七戸町</b></p>  <p><b>日本最古の羽子板！</b></p>	<p>応永3年（1396年）南部政光によって創建されたといわれる見町観音堂の堂内には、絵馬185点のほか日本最古と考えられる羽子板14点が納められている。</p>
<p><b>百石町</b></p>  <p><b>日本一の 自由の女神像！</b></p>	<p>自由の女神像は高さ20.8mで日本一。町とNYが北緯40度40分の同緯度にあることから、「4」にこだわって本物の1/4サイズとなっている。</p>
<p><b>六戸町</b></p>  <p><b>古牧温泉の大岩風呂は 大きさ日本一！</b></p>	<p>リゾートホテル古牧温泉渋沢公園には、1,200坪の日本一の大岩風呂がある。なお、ホテルの敷地の8割が六戸町、2割が三沢市。</p>
<p><b>横浜町</b></p>  <p><b>菜の花作付面積 日本一！</b></p>	<p>菜の花（ナタネ）の作付面積は約162ha（H16）で日本一！菜の花加工品の生産・販売のほか菜の花にちなんだイベント「菜の花フェスティバルinよこはま」を毎年5月に開催。</p>
<p><b>東北町</b></p>  <p><b>古代史のロマン 「日本中央の碑」！</b></p>	<p>坂上田村麻呂が朝廷の力を示すために刻んだともいわれる「日本（ひのもと）中央の碑」（S24年発見）は、「つぼのいしづみ」として多くの古歌に詠まれている。</p>

項 目	内 容
<p><b>下田町</b></p>  <p><small>さけ</small> <b>鮭のつかみどり 日本一!</b></p>	<p>鮭まつりでは、2,000~2,500匹の鮭をつかみどりする日本一の「鮭のつかみどり」が目玉。1995年にはギネスブックに登載された。</p>
<p><b>六ヶ所村</b></p>  <p><b>村の新しい風物詩 日本一の長芋から生まれた 本格長芋焼酎!</b></p>	<p>青森県は日本一の長芋生産地。自然豊かな六ヶ所の長芋と、宮崎県の伝統の技術がコラボレーションして生まれたのが本格焼酎「六趣」です。ご好評に応え、村が工場を建設中です。乞うご期待。</p>
<p><b>大間町</b></p>  <p><b>本州最北端の岬、 大間崎!</b></p>	<p>本州最北端の岬「大間崎」（北緯41度33分）。「ここ本州最北端の地」の標識は、この地が本州始まりの地であることも意味している。</p>
<p><b>東通村</b></p>  <p><b>日本初の電気式灯台、 尻屋崎灯台!</b></p>	<p>本州最北東の景勝地、尻屋崎には、日本初の電気式灯台（M9~石油式、M34~電気式）「尻屋崎灯台」があり、れんが造りでは高さ日本一。現在の光度は日本最大級（200万カンテラ）。</p>
<p><b>風間浦村</b></p>  <p><b>日本唯一のイカの競泳、 「烏賊様レース」!</b></p>	<p>下風呂温泉に常設しているイカの競泳用プール（一周20m、6コース）や遠征先の東京（銀座）で「烏賊様（いかさま）レース」を開催。</p>
<p><b>佐井村</b></p>  <p><b>奇岩怪石の絶景、 「仏ヶ浦」!</b></p>	<p>断崖絶壁が約2kmにわたって続く「仏ヶ浦」は、白緑色の凝灰石が他に類を見ない奇岩怪石となって立ちつくす絶景。</p>
<p><b>三戸町</b></p>  <p><b>葉たばこ 売り上げ日本一!</b></p>	<p>三戸町の葉たばこの販売代金は2,034百万円(H16)で日本一!</p>

項 目	内 容
<p><b>五戸町</b></p>  <p><b>日本最古のカシワの木!</b></p>	<p>通称「わむらのカシワの木」は樹高22m、樹齢推定750年の大木で、日本最古のカシワといわれている。</p>
<p><b>田子町</b></p>  <p><b>日本唯一、 んにくづくしの 「ガーリックセンター」!</b></p>	<p>「ガーリックセンター」では特産品であるニンニクやニンニクラーメンなどの加工品、海外からの直輸入ニンニク製品などを販売、展示しており、まさにニンニクづくし。</p>
<p><b>名川町</b></p>  <p><b>「法光寺」の三重の塔は 高さ日本一!</b></p>	<p>「法光寺」の三重の塔「承陽塔」は、高さ33mで日本一。「名川チェリリン村」にあるアスレチックタワーも高さ33mで日本一。</p>
<p><b>南部町</b></p>  <p><b>洋ナシ「ゼネラル ・レクラーク」の 栽培面積日本一!</b></p>	<p>特産品の洋ナシの新品種「ゼネラル・レクラーク」の栽培面積は31ha（15年度）で日本一。（全国の栽培面積は70.5ha）</p>
<p><b>階上町</b></p>  <p><b>日本最古の灯台 「灯明堂」跡と 日本最小の五重塔跡!</b></p>	<p>奥州糠部三十三観音一番札所「寺下観音」には、日本最古の（今でいう）灯台「灯明堂」跡や、日本最小の五重塔跡が残っている。</p>
<p><b>福地村</b></p>  <p><b>んにく 「ふくちホワイト」 発祥の地!</b></p>	<p>んにく「ふくちホワイト」発祥の地。「ふくちホワイト六片種」は品質が良いので有名。</p>
<p><b>新郷村</b></p>  <p><b>キリスト伝説の里にある 「キリストの墓」!</b></p>	<p>ヘブライ語に似た意味不明の盆踊り歌が伝わり、「ダビデの星」を家紋とする家も。キリストの墓と言われる「十来塚」、弟イスキリの墓と言われる「十代塚」がある。</p>

資料：ふるさと自慢（青森県市長会・青森県町村会）、青森県観光要覧（県）、県及び市町村

平成17年度  
青森県統計グラフコンクール  
知事賞受賞作品



青森市立浦町中学校1年  
鈴木 理央さん



弘前市立草薙小学校6年  
三上 裕二さん

ひとつのいのち。みんなのだいじなのち。

青森県は、命を大切にすることを育む県民運動を推進しています。

青森県企画政策部統計分析課

〒030-8570

青森県青森市長島1-1-1

TEL017-734-9165 FAX017-734-8038

e-mail tokei@pref.aomori.lg.jp