

青森県学生寮

武蔵野の面影を残す小平市の緑多い閑静な地であり、勉学の間としては理想的な環境にあります。

募集内容等

(1) 出願者の資格

東京都又はその近郊に所在する大学等(夜間部は除く)に在学、または入学する見込のある男子学生で、その保護者が青森県の住民である者(特別の事情により一時的に離県している者を含む)

(2) 募集人員 約40名

(3) 入寮期間 原則として4年以内(医・薬学部は6年以内)大学院生も入寮できます。

施設の概要

(1) 住所 東京都小平市鈴木町一丁目103の1

(2) 施設、設備

○鉄筋コンクリート3階建(定員 100名)

○居室

洋室100室(1室9.0㎡)、ベッド、洋服ダンス、防災遮光カーテン、収納棚、学習机、椅子、エアコン、TV(ケーブル)端子、インターネット(有料)

○その他

食堂、自動販売機、図書室、談話室、自治会室、コピー機(有料)、トイレ、浴室、シャワールーム(有料10分100円)、洗面所、洗濯機、乾燥機(有料20分100円)

寮費等

(1) 入寮費 30,000円(年1回)

(2) 寮費 30,000円(月額)

(3) 食費 月額1万円(日曜、祝祭日を除く平日の夕食のみ)
※食費は、前期・後期の2回に分けて納付していただきます。

(4) 電気料 実費(各室にメーターあり)

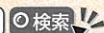
(5) 上下水道 無料

お問い合わせ・資料請求は、在学または

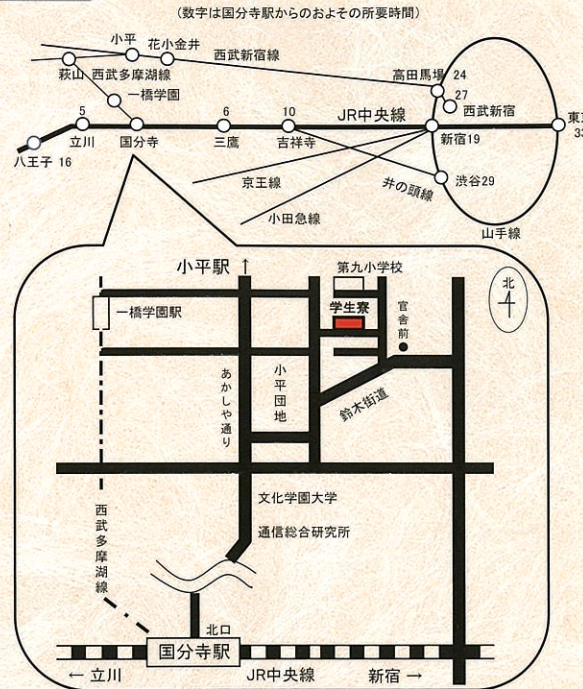
(公財)青森県育英奨学会まで

入寮願書等は、ホームページからもダウンロードできます。

青森県学生寮



位置図



最寄り駅等からの所要時間

- JR中央線「国分寺駅」北口下車(東京駅から特別快速33分)、立川バス「昭和健康院行」・「花小金井駅行」・「大沼団地行」のいずれかに乗車、「官舎前」下車(11分)、徒歩2分(国分寺駅から自転車では、約15分)
- JR中央線「国分寺駅」で西武多摩湖線に乗換、「一橋学園駅」北口下車(国分寺駅から一丁目、3分)、徒歩17分
- 西武新宿線「小平駅」南口下車(西武新宿駅から27分)、西武バス「武蔵小金井駅行」に乗車、「五間通り」下車、徒歩2分(小平駅から自転車では、約15分)

主要大学までの通学時間

- 30分以内…東京学芸大学、東京農工大学(工)、法政大学(理工)、東京経済大学
 - 45分以内…一橋大学、東京農工大学(農)、東京外国語大学、武蔵野美術大学
 - 1時間程度…東京大学、電気通信大学、首都大学、埼玉大学、早稲田大学、日本大学、明治大学、中央大学、東京理科大学、法政大学、成蹊大学、専修大学、拓殖大学
- (※概ねの目安であり、通学方法により異なります。)

青森県学生寮

~Here starts your Tokyo life~



公益財団法人 青森県育英奨学会

〒030-8540 青森県青森市長島一丁目1-1
青森県教育委員会教職員課内

TEL:017-734-9879 FAX:017-734-8274

<https://www.pref.aomori.lg.jp/soshiki/kyoiku/e-kyoin/gakuseiryoku.html>

青森県学生寮

〒187-0011 東京都小平市鈴木町一丁目103-1
TEL/FAX:042-325-6115





ここから始めよう、新しい生活!!

居室

居室は全て家具付き!
個室でのんびり過ごせます。

- 全室鍵付き個室
- 必要な家具や備品は備え付け
- 全室エアコン完備
- インターネット完備

生活に必要な家具・備品は、あらかじめお部屋に備え付け。入館してすぐに生活を始めることができ、引越の荷物も少なく済むので、とても経済的です。



館内施設

みんなが自由に使える館内施設



- ゆったり入れる大浴場
- 無料で使える洗濯機
- 自由に使える図書室、談話室

お風呂や洗面所など、必要な施設が館内に。自分のお部屋が広く使え、掃除の手間も省けます。

また、お風呂や食事など、みんなと一緒に過ごすことにより、社会性が身に付き、仲間も増えます。

食事

- 設定時間内（18～22時）ならいつでも食べられるおいしい夕食
- 栄養バランスを考えて作られた、家庭的な温か手づくりごはん

食事の心配必要なし!



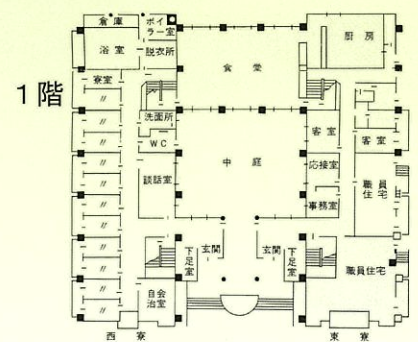
安心

寮長常駐で万が一の場合も安心
イベントを通じて友達の輪が広がります。

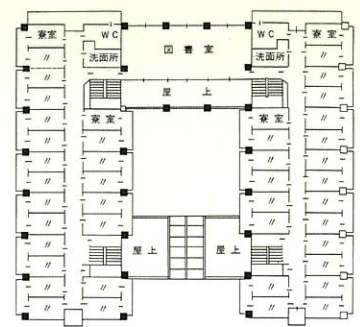
- 寮長常駐で体調不良時や留守中の荷物の受け取りも安心
- 歓迎会など、イベントももりだくさん
- 寮長は経験豊富な人なので、いろいろと相談にのってくれます。



館内平面図



2階



先輩からのメッセージ

安心です。

- 一人暮らしだと淋しい思いをしますが、ここだと皆と仲良くなれて楽しい学生生活が送れています。
- ここだと職員や寮生が方言で話しているので、とても安心感があります。
- 新型コロナウイルスに感染した時に寮長が病院を紹介してくれたり、いろいろな手続きを教えてくれたので助かりました。
- 最初は不安なことがたくさんあると思いますが、わたしたち在寮生に何でも聞いてください。

困った時、寮長に相談しました。

- 大学の学位とか就職で悩んだ時に寮長に相談したら、冷静に見つめ直すことができました。

居心地が良くて、もう少しいたい位です。

- ここだと、困った時には誰かが助けてくれるので、助かっています。卒業後ももう少しここにいたい位です。(笑) また、同年代の仲間がいて、勉強やプライベートなどいい刺激になっています。

食事も旨いし、イベントも楽しい。寮生活を楽しんでいます。

- 寮祭とかいろいろなイベントがあったりして、結構楽しく過ごしています。食事もしっかりと食べられるし、満足しています。