



I 第52週の発生動向 (2022/12/26~2023/1/1)

1. 警報・注意報は発令されていません。

II 第52週五類定点把握対象疾患

※記載データは、速報値です。

青森県内の保健所管内、定点(医療機関)数、警報・注意報については青森県の感染症発生状況 TOP ページをご覧ください。

		東青 (東地方+ 青森市保健所)		中南 (弘前保健所)		三八 (三戸地方+ 八戸市保健所)		西北 (五所川原 保健所)		上北 (上十三保健所)		下北 (むつ保健所)		青森県計		前週 からの 増減 数
		数	人/定点	数	人/定点	数	人/定点	数	人/定点	数	人/定点	数	人/定点	数	人/定点	
小児科 内科	インフルエンザ	58	4.46	14	1.00	25	1.67	4	0.57	14	1.56	5	0.83	120	1.88	-25
小児科	RSウイルス感染症	4	0.50	3	0.33			11	2.20	1	0.17	3	0.75	22	0.52	-10
	咽頭結膜熱					3	0.30							3	0.07	-4
	A群溶血性レンサ球菌咽頭炎					2	0.20	1	0.20					3	0.07	3
	感染性胃腸炎	11	1.38	27	3.00	31	3.10	18	3.60	1	0.17	2	0.50	90	2.14	-9
	水痘	1	0.13											1	0.02	-2
	手足口病															-1
	伝染性紅斑															0
	突発性発しん	1	0.13	1	0.11			1	0.20	1	0.17			4	0.10	-2
	ヘルパンギーナ															-1
	流行性耳下腺炎															-2
眼科	急性出血性結膜炎															0
	流行性角結膜炎															-1
基幹	感染性胃腸炎(ロタウイルス)															0
	クラミジア肺炎															0
	細菌性髄膜炎															0
	マイコプラズマ肺炎											2	2.00	2	0.33	1
	無菌性髄膜炎															0

■ は警報、■ は注意報。「空欄」: 患者報告無し。

感染症の窓



侵襲性肺炎球菌感染症

肺炎球菌は、主に気道の分泌物に含まれる細菌ですが、この菌が髄液や血液などの本来は菌が存在しない部位から検出された場合の感染症を『侵襲性肺炎球菌感染症』といいます。

予防には、ワクチン接種が有効です。高齢者の肺炎球菌ワクチンの定期接種については、2022(令和4)年度は、右の対象者①または対象者②の方が対象となり、定期接種を1回受けることができます(表)。なお、定期接種の対象者は毎年度異なるため、接種の機会を逃さないように注意しましょう。詳細については、お住まいの市町村にご相談ください。

高齢者を対象とした肺炎球菌ワクチンの定期接種を実施しています。



定期接種の対象者は毎年度異なるため、接種の機会を逃さないようにご注意ください

2022(令和4)年度(2022年4月1日から2023年3月31日まで)は①もしくは②の方が定期接種の対象です。

対象者①(生年月日)

2022(令和4)年度に	
65歳となる方	昭和32年4月2日生～昭和33年4月1日生
70歳となる方	昭和27年4月2日生～昭和28年4月1日生
75歳となる方	昭和22年4月2日生～昭和23年4月1日生
80歳となる方	昭和17年4月2日生～昭和18年4月1日生
85歳となる方	昭和12年4月2日生～昭和13年4月1日生
90歳となる方	昭和7年4月2日生～昭和8年4月1日生
95歳となる方	昭和2年4月2日生～昭和3年4月1日生
100歳となる方	大正11年4月2日生～大正12年4月1日生

対象者②

60歳から65歳未満の方で、心臓、腎臓、呼吸器の機能が自己の身の辺の日常生活活動が極度に制限される程度の障害やヒト免疫不全ウイルスによる免疫の機能に日常生活がほとんど不可能な程度の障害がある方

※過去に高齢者を対象とした肺炎球菌ワクチン(23価肺炎球菌ワクチン(一般名:23価肺炎球菌菌抗原ポリサッカライドワクチン、商品名:ニューモ/ビックスNP))の接種を受けたことがある方は定期接種の対象となりません。

○詳しい情報はこちらをご覧ください。

👉 [肺炎球菌感染症\(高齢者\)](#)

(厚生労働省 HP)



表: 高齢者を対象とした肺炎球菌ワクチンの定期接種について

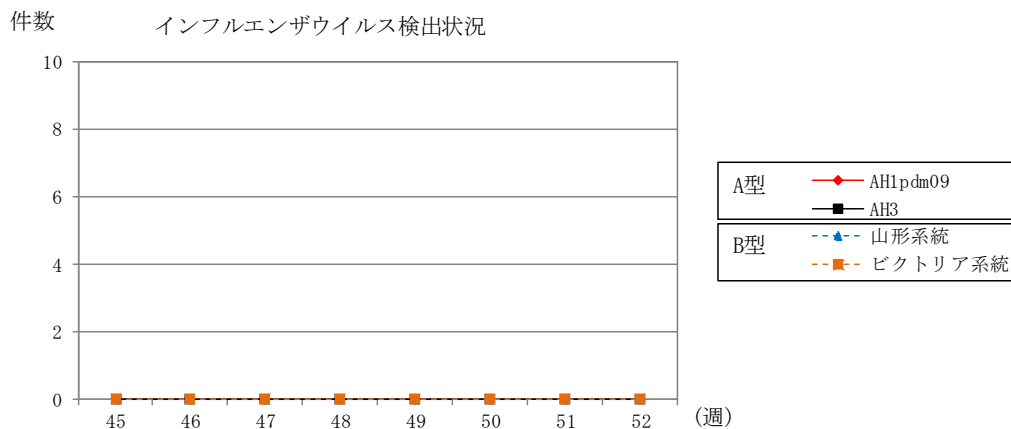
出典: 厚生労働省リーフレット

Ⅵ 県内インフルエンザウイルス検出状況（県が指定した医療機関（指定提出機関）の提出検体の検出数）

インフルエンザウイルス	2022								直近5週間 合計	2022/2023 シーズン 合計
	45週	46週	47週	48週	49週	50週	51週	52週		
提出検体数	0	0	0	0	0	0	0	1 (1)	1 (1)	1 (1)
A型										
AH1pdm09									0	0
AH3									0	0
B型										
山形系統									0	0
ビクトリア系統									0	0
合計	0	0	0	0	0	0	0	0	0	0

注1) 2022/2023シーズンは2022年第36週（9/5～9/11）～2023年第35週（8/28～9/3）

注2) 提出検体数の（ ）内の数は、現在検査中の検体数



Ⅶ 保健所管内別全数把握対象疾患発生状況（2022年第49週～第52週）

週	東青 (東地方保健所+ 青森市保健所)	中南 (弘前保健所)	三八 (三戸地方保健所+ 八戸市保健所)	西北 (五所川原保健所)	上北 (上十三保健所)	下北 (むつ保健所)
49		侵襲性肺炎球菌感染症1人	侵襲性肺炎球菌感染症1人			梅毒1人
50	梅毒1人			レジオネラ症1人	腸管出血性大腸菌感染症1人	
51			梅毒1人			
52			梅毒1人		侵襲性肺炎球菌感染症1人	

・第51週に八戸市保健所管内で梅毒1人の届出がありましたので、追加しました。

Ⅷ 結核(二類感染症)（2022年第49週～第52週） (人)

週	東青 (東地方保健所+ 青森市保健所)	中南 (弘前保健所)	三八 (三戸地方保健所+ 八戸市保健所)	西北 (五所川原保健所)	上北 (上十三保健所)	下北 (むつ保健所)
49	1	2				
50			1			
51	1		1			
52					1	

Ⅸ 全数把握対象疾患発生状況（全国-青森県）（注：発生状況は速報値であり、国内で届出のあった疾患のみを掲載しています）

全国（2022年第1週～第51週までの累計）

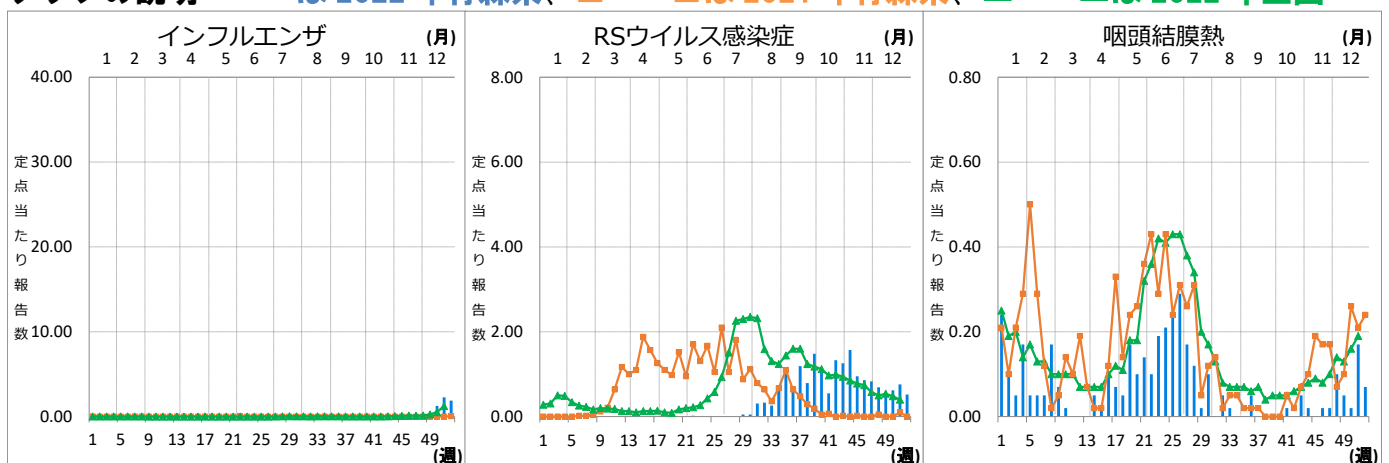
分類	二類	三類	三類	三類	三類	三類	四類	四類	四類	四類
疾病名	結核	コレラ	細菌性赤痢	腸管出血性大腸菌感染症	腸チフス	パラチフス	E型肝炎	A型肝炎	エキノкокクス症	オウム病
累積報告数	14341	1	16	3330	17	8	422	68	24	12
分類	四類	四類	四類	四類	四類	四類	四類	四類	四類	四類
疾病名	回帰熱	コクシジオイデス症	サル痘	重症熱性血小板減少症候群	チクングニア熱	つつが虫病	デング熱	日本紅斑熱	日本脳炎	ブルセラ症
累積報告数	23	2	7	118	6	453	98	460	5	1
分類	四類	四類	四類	四類	四類	四類	五類	五類	五類	五類
疾病名	ポツリヌス症	マラリア	ライム病	類鼻疽	レジオネラ症	レプトスピラ症	アメーバ赤痢	ウイルス性肝炎	カルバペネム耐性腸内細菌科細菌感染症	急性弛緩性麻痺
累積報告数	1	31	14	2	2106	36	517	199	1925	39
分類	五類	五類	五類	五類	五類	五類	五類	五類	五類	五類
疾病名	急性脳炎	クリプトスポリジウム症	クロイツフェルト・ヤコブ病	劇症型溶血性レンサ球菌感染症	後天性免疫不全症候群	ジアルジア症	侵襲性インフルエンザ菌感染症	侵襲性髄膜炎菌感染症	侵襲性肺炎球菌感染症	水痘（入院例）
累積報告数	381	7	163	716	847	32	202	8	1290	319
分類	五類	五類	五類	五類	五類	五類	五類	五類	五類	五類
疾病名	梅毒	播種性クリプトコックス症	破傷風	バンコマイシン耐性腸球菌感染症	百日咳	風しん	麻しん	薬剤耐性アシネトバクター感染症		
累積報告数	12757	148	94	129	495	15	6	14		

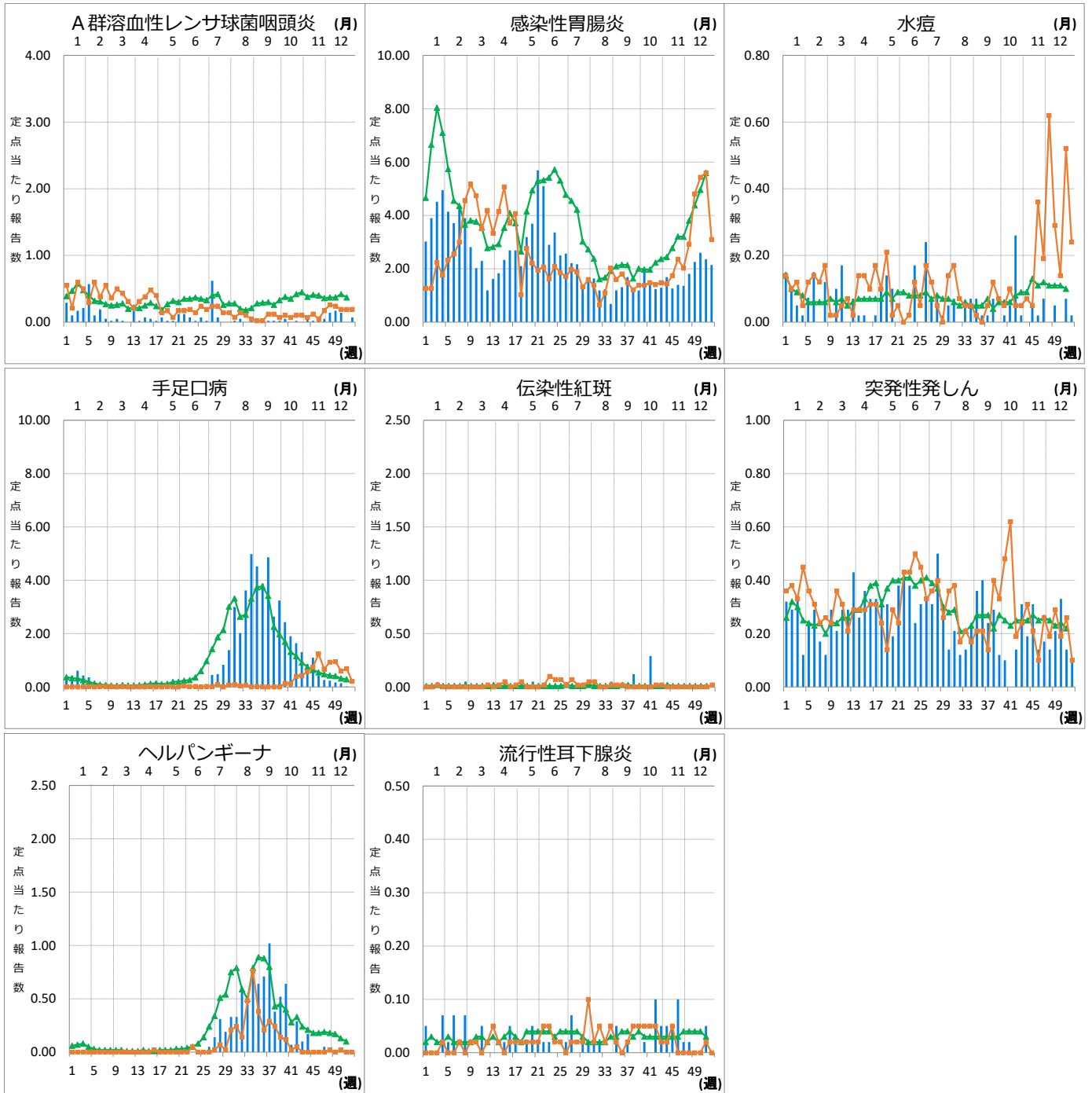
青森県（2022年第1週～第52週までの累計）

分類	二類	三類	四類	四類	四類	五類	五類	五類	五類	五類
疾病名	結核	腸管出血性大腸菌感染症	E型肝炎	つつが虫病	レジオネラ症	アメーバ赤痢	ウイルス性肝炎	カルバペネム耐性腸内細菌科細菌感染症	急性脳炎	クロイツフェルト・ヤコブ病
累積報告数	143	17	1	10	11	3	1	26	1	3
分類	五類	五類	五類	五類	五類	五類	五類	五類	五類	五類
疾病名	劇症型溶血性レンサ球菌感染症	後天性免疫不全症候群	侵襲性肺炎球菌感染症	水痘（入院例）	梅毒	播種性クリプトコックス症	破傷風	百日咳		
累積報告数	16	2	9	2	30	1	1	3		

Ⅹ インフルエンザ・小児科定点把握対象疾患週別推移（2022年第52週、ただし全国は前週）

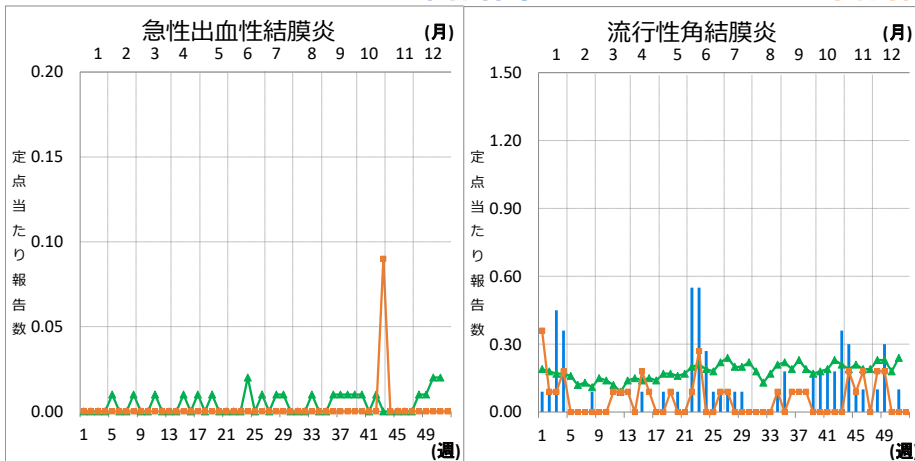
グラフの説明 ←は2022年青森県、■は2021年青森県、▲は2022年全国





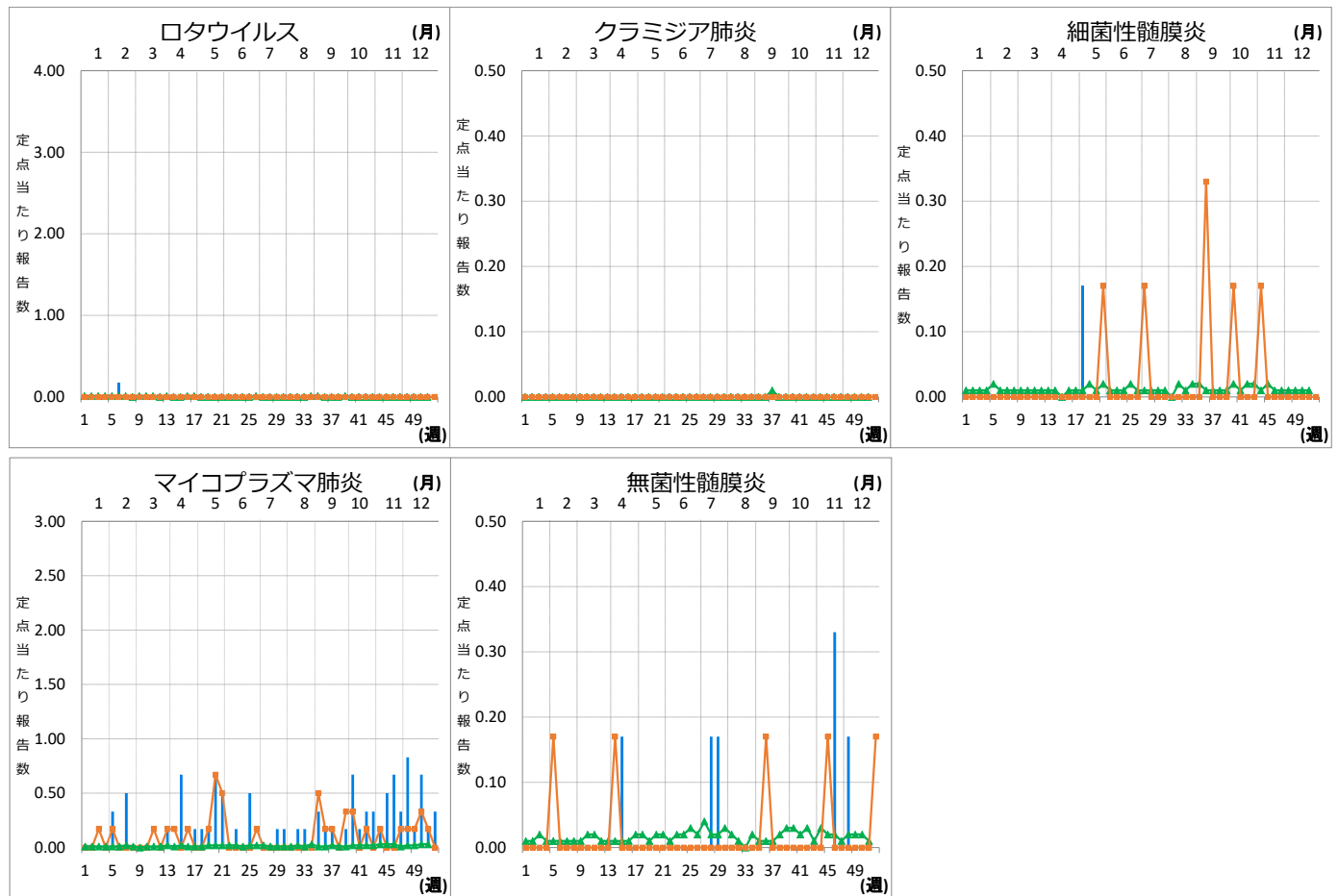
XI 眼科定点把握対象疾患週別推移 (2022年第52週、ただし全国は前週)

グラフの説明 ■は2022年青森県、■は2021年青森県、▲は2022年全国



XII 基幹定点把握対象疾患週別推移（2022年第52週、ただし全国は前週）

グラフの説明 ■は2022年青森県、■は2021年青森県、▲は2022年全国



XIII 社会福祉施設等における感染性胃腸炎（疑い含む）の発生状況

「社会福祉施設等における感染症等発生時に係る報告について」（平成18年2月22日付け厚生労働省健康局長、医薬食品局長、雇用均等・児童家庭局長、社会・援護局長通知）に基づく、青森県内の社会福祉施設等における感染性胃腸炎（疑いを含む）の報告件数及び発症者数は次のとおりです。

2022年第52週

報告はありませんでした。

2022年報告件数及び発症者数

施設種別	月(週)	1月	2月	3月	4月	5月	6月	7月	8月	9月	10月	11月	12月		計 (施設別)				
		1-4週	5-8週	9-13週	14週-17週	18週-21週	22週-26週	27週-30週	31週-34週	35週-39週	40週-43週	44週-47週	48週	49週		50週	51週	52週	
介護・老人福祉関係施設	件数	0	0	0	0	0	0	0	0	0	0	0	0	0	0	0	0	2	
	発症者数	0	0	0	0	0	0	0	0	0	0	0	0	0	0	18	0	17	35
児童・婦人関係施設等	件数	6	2	2	0	1	2	0	0	0	0	0	0	0	0	0	0	0	13
	発症者数	157	29	37	0	16	29	0	0	0	0	0	0	0	0	0	0	0	268
障害関係施設	件数	0	0	0	0	0	0	0	0	0	0	0	0	0	0	0	0	0	0
	発症者数	0	0	0	0	0	0	0	0	0	0	0	0	0	0	0	0	0	0
その他施設	件数	0	0	0	0	0	0	0	0	0	0	0	0	0	0	0	0	0	0
	発症者数	0	0	0	0	0	0	0	0	0	0	0	0	0	0	0	0	0	0
計(月別)	件数	6	2	2	0	1	2	0	0	0	0	0	0	0	1	0	1	0	15
	発症者数	157	29	37	0	16	29	0	0	0	0	0	0	0	18	0	17	0	303