



青森県感染症発生情報 (2022年第34週)

I 第34週の発生動向 (2022/8/22~8/28)

- 手足口病については、東地方+青森市保健所管内、五所川原保健所管内で**警報**が発令され、弘前保健所管内で**警報**が継続しています。

II 第34週五類定点把握対象疾患

※記載データは、速報値です。

青森県内の保健所管内、定点(医療機関)数、警報・注意報については青森県の感染症発生状況 TOP ページをご覧ください。

		東青 (東地方+ 青森市保健所)		中南 (弘前保健所)		三八 (三戸地方+ 八戸市保健所)		西北 (五所川原 保健所)		上北 (上十三保健所)		下北 (むつ保健所)		青森県計		前週 からの 増減
		数	人/定点	数	人/定点	数	人/定点	数	人/定点	数	人/定点	数	人/定点	数	人/定点	
小児科 内科	インフルエンザ															-1
小児科	RSウイルス感染症			1	0.11	27	2.70							28	0.68	17
	咽頭結膜熱															-1
	A群溶血性レンサ球菌咽頭炎					2	0.20							2	0.05	2
	感染性胃腸炎	1	0.14	6	0.67	8	0.80	7	1.40	5	0.83	1	0.25	28	0.68	-24
	水痘	2	0.29									1	0.25	3	0.07	1
	手足口病	36	5.14	105	11.67	13	1.30	31	6.20	8	1.33	11	2.75	204	4.98	52
	伝染性紅斑					1	0.10	1	0.20					2	0.05	1
	突発性発しん	3	0.43			5	0.50			2	0.33			10	0.24	4
	ヘルパンギーナ	9	1.29	10	1.11	6	0.60	1	0.20	4	0.67	1	0.25	31	0.76	12
	流行性耳下腺炎															0
眼科	急性出血性結膜炎															0
	流行性角結膜炎	1	0.50											1	0.09	1
基幹	感染性胃腸炎(ロタウイルス)															0
	クラミジア肺炎															0
	細菌性髄膜炎															0
	マイコプラズマ肺炎															-1
	無菌性髄膜炎															0

感染症の窓



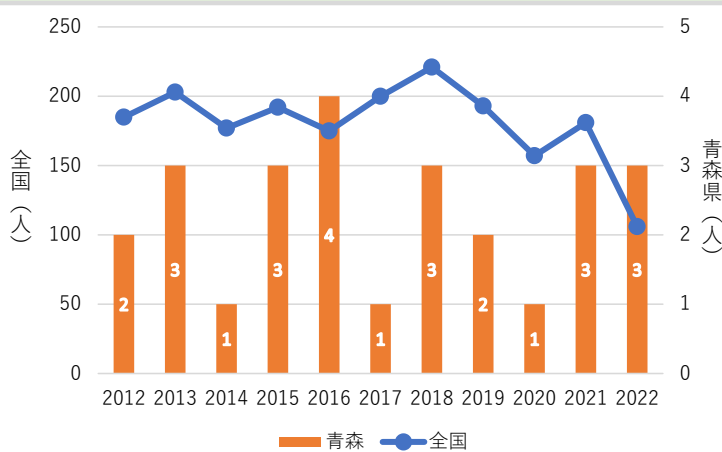
クロイツフェルト・ヤコブ病 (五類感染症 全数把握)

クロイツフェルト・ヤコブ病 (「Creutzfeldt - Jakob disease」以下 CJD と言う。) は、日本では年間 100 万人に一人前後の割合で発生する致死性疾患です。原因は、感染性を有する異常プリオン蛋白とされており、牛の BSE (牛海綿状脳症、狂牛病とも呼ばれる) も同様で、いずれもプリオン病の一種です。CJD は、神経難病のひとつで、抑うつ、不安などの精神症状で始まり、進行性認知症、運動失調等を示し、発症から 1~2 年で全身衰弱・呼吸不全・肺炎などで死に至ります。

全国では例年 150~200 人程度報告され、青森県では 1~4 人報告されています(図)。

日常生活では、CJD のヒトからヒトへの二次感染はないと考えられています。

また、根本的な治療法やワクチンなどは、現在開発されておらず、対症療法が主体となっています。



図：青森県と全国におけるクロイツフェルト・ヤコブ病患者報告数 (2012年~2022年第34週)

CJDとは



○詳しい情報はこちらをご覧ください。

☞ [クロイツフェルト・ヤコブ病とは\(国立感染症研究所 HP\)](#)

Ⅲ 全数把握対象疾患

- ・結核（二類感染症）：青森市1人、五所川原1人、上十三1人（2022年計：101人）
- ・腸管出血性大腸菌感染症（三類感染症）：青森市1人（2022年計：10人）

Ⅳ 病原体検出情報

報告はありませんでした。

Ⅴ 保健所管内別全数把握対象疾患発生状況（2022年第31週～第34週）

週	東青 (東地方保健所+ 青森市保健所)	中南 (弘前保健所)	三八 (三戸地方保健所+ 八戸市保健所)	西北 (五所川原保健所)	上北 (上十三保健所)	下北 (むつ保健所)
31		クロイツフェルト・ヤ コブ病1人 梅毒1人	アメーバ赤痢1人		腸管出血性大腸菌 感染症1人	
32		レジオネラ症1人				
33	レジオネラ症1人 劇症型溶血性レン サ球菌感染症1人 侵襲性肺炎球菌感 染症1人 梅毒1人		レジオネラ症1人			
34	腸管出血性大腸菌 感染症1人					

- ・第31週に八戸市保健所管内でアメーバ赤痢1人の届出がありましたので、追加しました。
- ・第33週に青森市保健所管内でレジオネラ症1人、侵襲性肺炎球菌感染症1人と八戸市保健所管内でレジオネラ症1人の届出がありましたので、追加しました。

Ⅵ 結核(二類感染症)（2022年第31週～第34週） (人)

週	東青 (東地方保健所+ 青森市保健所)	中南 (弘前保健所)	三八 (三戸地方保健所+ 八戸市保健所)	西北 (五所川原保健所)	上北 (上十三保健所)	下北 (むつ保健所)
31						
32	2					
33	1	2				
34	1			1	1	

Ⅶ 全数把握対象疾患発生状況（全国-青森県）（注：発生状況は速報値であり、国内で届出のあった疾患のみを掲載しています）

全国（2022年第1週～第33週までの累計）

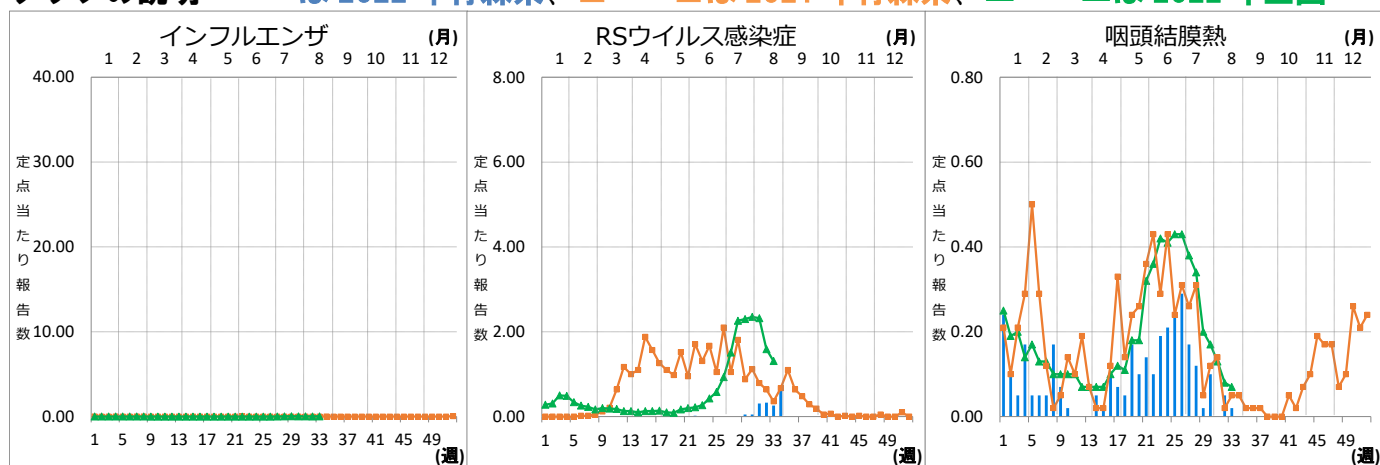
分類	二類	三類	三類	三類	三類	三類	四類	四類	四類	四類
疾病名	結核	コレラ	細菌性赤痢	腸管出血性大腸菌感染症	腸チフス	パラチフス	E型肝炎	A型肝炎	エキノкокス症	オウム病
累積報告数	9183	1	14	1862	10	5	281	55	16	8
分類	四類	四類	四類	四類	四類	四類	四類	四類	四類	四類
疾病名	回帰熱	コクシジオイデス症	サル痘	重症熱性血小板減少症候群	チクングニア熱	つつが虫病	デング熱	日本紅斑熱	日本脳炎	ボツリヌス症
累積報告数	11	1	3	85	4	97	35	195	1	1
分類	四類	四類	四類	四類	四類	五類	五類	五類	五類	五類
疾病名	マラリア	ライム病	類鼻疽	レジオネラ症	レプトスピラ症	アメーバ赤痢	ウイルス性肝炎	カルバペネム耐性腸内細菌科細菌感染症	急性弛緩性麻痺	急性脳炎
累積報告数	12	10	2	1243	5	332	131	1052	15	214
分類	五類	五類	五類	五類	五類	五類	五類	五類	五類	五類
疾病名	クリプトスポリジウム症	クロイツフェルト・ヤコブ病	劇症型溶血性レンサ球菌感染症	後天性免疫不全症候群	ジアルジア症	侵襲性インフルエンザ菌感染症	侵襲性髄膜炎菌感染症	侵襲性肺炎球菌感染症	水痘（入院例）	梅毒
累積報告数	6	111	474	551	24	113	5	762	201	7525
分類	五類	五類	五類	五類	五類	五類	五類	五類	五類	五類
疾病名	播種性クリプトコックス症	破傷風	バンコマイシン耐性腸球菌感染症	百日咳	風しん	麻しん	薬剤耐性アシネトバクター感染症			
累積報告数	93	58	97	313	6	5	8			

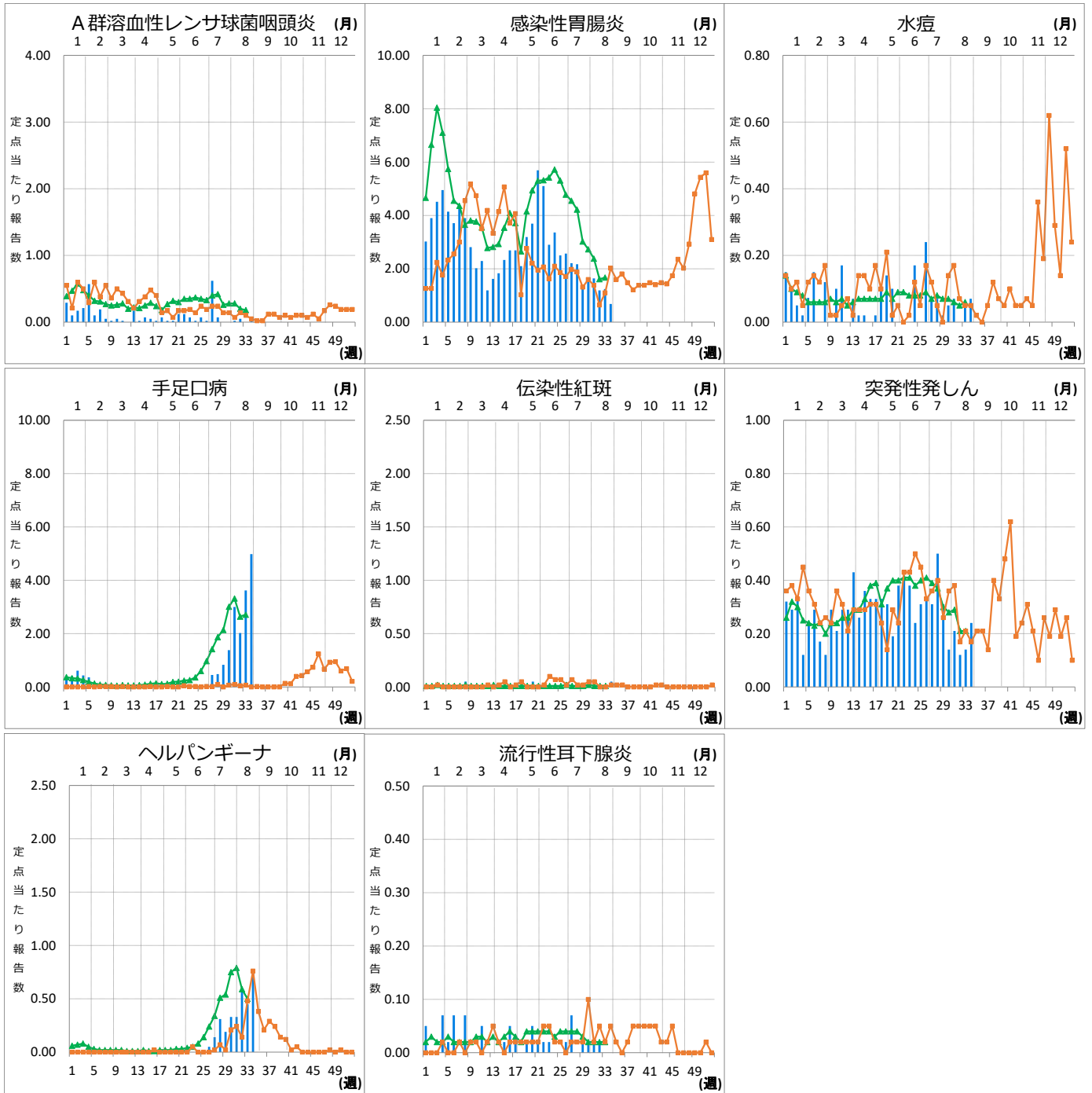
青森県（2022年第1週～第34週までの累計）

分類	二類	三類	四類	四類	四類	五類	五類	五類	五類	五類
疾病名	結核	腸管出血性大腸菌感染症	E型肝炎	つつが虫病	レジオネラ症	アメーバ赤痢	カルバペネム耐性腸内細菌科細菌感染症	クロイツフェルト・ヤコブ病	劇症型溶血性レンサ球菌感染症	後天性免疫不全症候群
累積報告数	101	10	1	6	6	2	17	3	12	1
分類	五類	五類	五類	五類	五類	五類	五類	五類	五類	五類
疾病名	侵襲性肺炎球菌感染症	水痘（入院例）	梅毒	百日咳						
累積報告数	5	1	14	2						

Ⅷ インフルエンザ・小児科定点把握対象疾患週別推移（2022年第34週、ただし全国は前週）

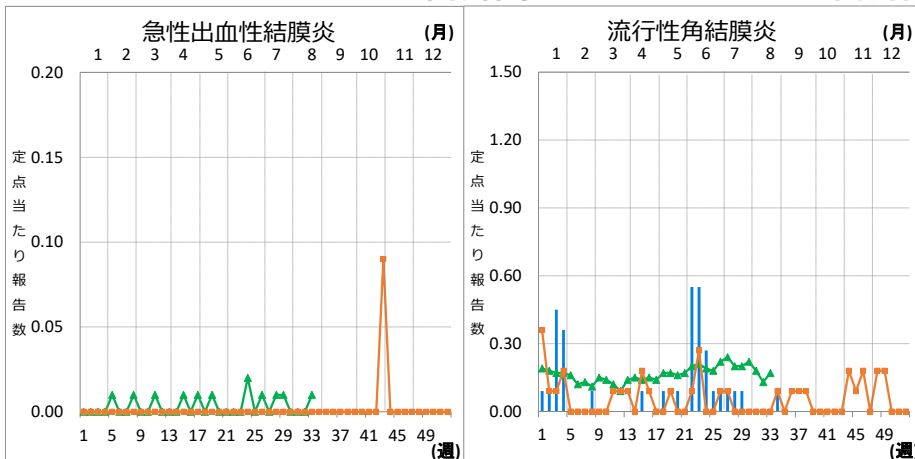
グラフの説明 —は2022年青森県、■—■は2021年青森県、▲—▲は2022年全国





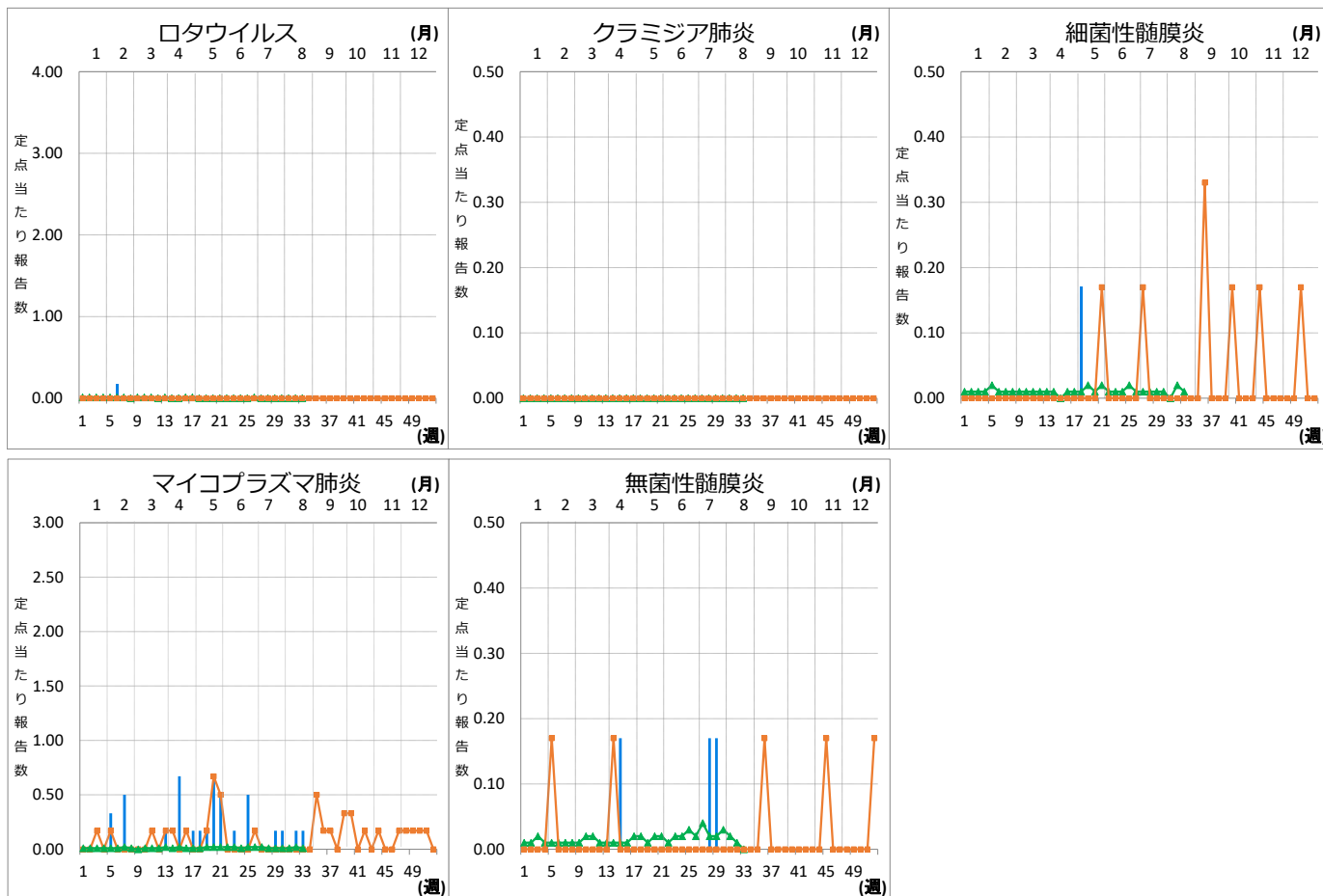
Ⅹ 眼科定点把握対象疾患週別推移 (2022年第34週、ただし全国は前週)

グラフの説明 — は 2022年青森県、 — は 2021年青森県、 ▲ — ▲ は 2022年全国



X 基幹定点把握対象疾患週別推移（2022年第34週、ただし全国は前週）

グラフの説明 は2022年青森県、 は2021年青森県、 は2022年全国



XI 社会福祉施設等における感染性胃腸炎（疑い含む）の発生状況

「社会福祉施設等における感染症等発生時に係る報告について」（平成18年2月22日付け厚生労働省健康局長、医薬食品局長、雇用均等・児童家庭局長、社会・援護局長通知）に基づく、青森県内の社会福祉施設等における感染性胃腸炎（疑いを含む）の報告件数及び発症者数は次のとおりです。

2022年第34週

報告はありませんでした。

2022年報告件数及び発症者数

施設種別	月(週)	月(週)								計 (施設別)				
		1-4週	5-8週	9-13週	14週-17週	18週-21週	22週-26週	27週-30週	31週		32週	33週	34週	
介護・老人福祉関係施設	件数	0	0	0	0	0	0	0	0	0	0	0	0	0
	発症者数	0	0	0	0	0	0	0	0	0	0	0	0	0
児童・婦人関係施設等	件数	6	2	2	0	1	2	0	0	0	0	0	0	13
	発症者数	157	29	37	0	16	29	0	0	0	0	0	0	268
障害関係施設	件数	0	0	0	0	0	0	0	0	0	0	0	0	0
	発症者数	0	0	0	0	0	0	0	0	0	0	0	0	0
その他施設	件数	0	0	0	0	0	0	0	0	0	0	0	0	0
	発症者数	0	0	0	0	0	0	0	0	0	0	0	0	0
計(月別)	件数	6	2	2	0	1	2	0	0	0	0	0	0	13
	発症者数	157	29	37	0	16	29	0	0	0	0	0	0	268