



I 第49週の発生動向 (2019/12/2~12/8)

1. インフルエンザについては、むつ保健所管内で**警報**、弘前保健所管内、五所川原保健所管内で**注意報**が発令されました。東地方+青森市保健所管内、三戸地方+八戸市保健所管内、上十三保健所管内では**注意報**が継続しています。三戸地方+八戸市保健所管内の定点当たり報告数が24.53となり、警報開始基準値(30)に近づいています。県全体の定点当たり報告数が過去5年間の同時期と比較してかなり多い状態です。
2. 水痘については、東地方+青森市保健所管内で**注意報**が発令されました。三戸地方+八戸市保健所管内、五所川原保健所管内では**注意報**が**解除**されました。
3. 手足口病については、弘前保健所管内、五所川原保健所管内では**警報**が継続しています。県全体の定点当たり報告数が過去5年間の同時期と比較してかなり多い状態です。

II 第49週五類定点把握対象疾患

※記載データは、速報値です。

青森県内の保健所管内、定点(医療機関)数、警報・注意報については青森県の感染症発生状況TOPページをご覧ください。

		東青 (東地方+青森市保健所)		中南 (弘前保健所)		三八 (三戸地方+八戸市保健所)		西北 (五所川原保健所)		上北 (上十三保健所)		下北 (むつ保健所)		青森県計		前週からの増減 数
		数	人/定点	数	人/定点	数	人/定点	数	人/定点	数	人/定点	数	人/定点	数	人/定点	
小児科 内科	インフルエンザ	306	23.54	178	11.87	368	24.53	94	13.43	180	20.00	296	49.33	1422	21.88	416
小児科	RSウイルス感染症	6	0.75	2	0.22	9	0.90	4	0.80	7	1.17	1	0.25	29	0.69	-5
	咽頭結膜熱	5	0.63	5	0.56	2	0.20	3	0.60					15	0.36	4
	A群溶血性連鎖球菌咽頭炎	7	0.88	14	1.56	17	1.70	18	3.60	9	1.50			65	1.55	-2
	感染性胃腸炎	42	5.25	7	0.78	26	2.60	55	11.00	34	5.67	10	2.50	174	4.14	23
	水痘	9	1.13			3	0.30			1	0.17			13	0.31	-14
	手足口病	11	1.38	30	3.33	12	1.20	42	8.40	10	1.67	1	0.25	106	2.52	-5
	伝染性紅斑	5	0.63	5	0.56	4	0.40			3	0.50	2	0.50	19	0.45	1
	突発性発しん	3	0.38	1	0.11	2	0.20			1	0.17	1	0.25	8	0.19	-10
	ヘルパンギーナ	2	0.25			2	0.20					1	0.25	5	0.12	3
	流行性耳下腺炎							1	0.20	2	0.33			3	0.07	0
眼科	急性出血性結膜炎															0
	流行性角結膜炎	1	0.50			1	0.50	2	2.00					4	0.36	-7
基幹	感染性胃腸炎(ロタウイルス)															0
	クラミジア肺炎															0
	細菌性髄膜炎															0
	マイコプラズマ肺炎					1	1.00					5	5.00	6	1.00	5
	無菌性髄膜炎															0

■は警報、■は注意報。「空欄」: 患者報告無し。

感染症の窓

インフルエンザ (五類定点把握対象疾患) 第3回

今シーズン、本県では例年より早い第44週からインフルエンザの流行期(県全体の定点当たり報告数1.00以上が目安)に入ったと考えられます。いったん流行が始まると、短期間に多くの人へ感染が広がります(図)。

症状は、38℃以上の発熱、頭痛、関節痛、筋肉痛などが比較的急速に現れるのが特徴で、併せてのどの痛み、鼻汁、咳などもみられます。

主な感染経路は、咳やくしゃみのしぶきによる飛沫感染です。インフルエンザに感染しない・させないために、**咳エチケット**と**手洗い**を徹底しましょう。また、重症化予防対策として、インフルエンザワクチンの接種を行いましょう。かかったと思ったら、外出を控え、休養をとり、高熱が出るなど具合が悪い場合は、早めに医療機関を受診しましょう。

○詳しい情報はこちらをご覧ください

☞ [インフルエンザに注意しましょう!](#) (青森県)

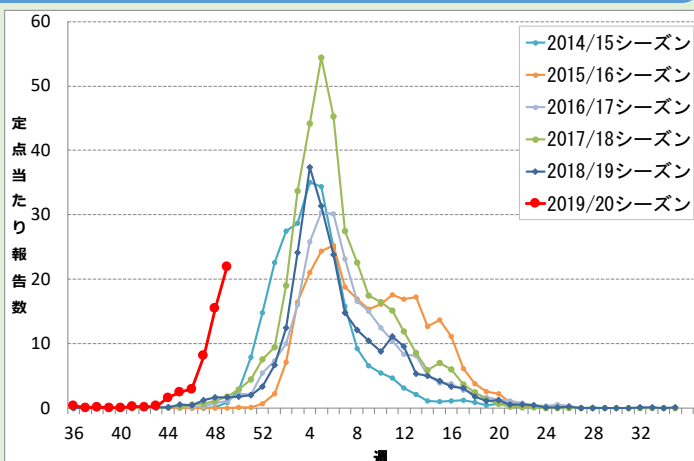


図: 青森県におけるインフルエンザ定点当たり報告数 (2014年第36週~2019年第49週)



Ⅲ 全数把握対象疾患

- ・結核（二類全数把握対象疾患）：青森市1人、弘前1人、八戸市1人、上十三1人（2019年計：203人）
- ・侵襲性インフルエンザ菌感染症（五類全数把握対象疾患）：弘前1人（2019年計：3人）
- ・侵襲性肺炎球菌感染症（五類全数把握対象疾患）：青森市1人（2019年計：15人）

Ⅳ 病原体検出情報 ※（ ）内は、検査材料及び検体採取日です。

RSウイルス肺炎、肝機能障害患者（鼻汁、10/31、腸内容物、11/1）

・・・hRSウイルスA、アデノウイルス2型：弘前1人

手足口病疑い患者（咽頭ぬぐい液、11/6）・・・HHV7：青森市1人

Ⅴ 県内インフルエンザ情報（2019年第42週～2019年第49週）

- ・第49週の患者報告数は1422人で、このうち迅速診断キットによる型別が報告されているのは1395人【A型：1391人、B型：4人】でした。

保健所管内別報告数（人）

保健所名	週	42	43	44	45	46	47	48	49
東地方+青森市			1		7	35	171	315	306
弘前			2	9	6	7	46	122	178
三戸地方+八戸市		7	16	90	137	129	263	294	368
五所川原					2		1	22	94
上十三		1	1	4	9	20	31	95	180
むつ			1				13	158	296
合計		8	21	103	161	191	525	1006	1422

A型（迅速診断キットによる型別）(人)

保健所名	週	42	43	44	45	46	47	48	49
東地方+青森市			1		7	35	171	309	305
弘前			2	7	6	7	46	122	178
三戸地方+八戸市		7	16	90	128	119	250	283	351
五所川原					2		1	22	93
上十三		1	1	4	9	18	30	94	175
むつ			1				13	156	289
合計		8	21	101	152	179	511	986	1391

B型（迅速診断キットによる型別）(人)

保健所名	週	42	43	44	45	46	47	48	49
東地方+青森市									
弘前				2					
三戸地方+八戸市									1
五所川原									
上十三									3
むつ									
合計		0	0	2	0	0	0	0	4

年齢区分別(人)

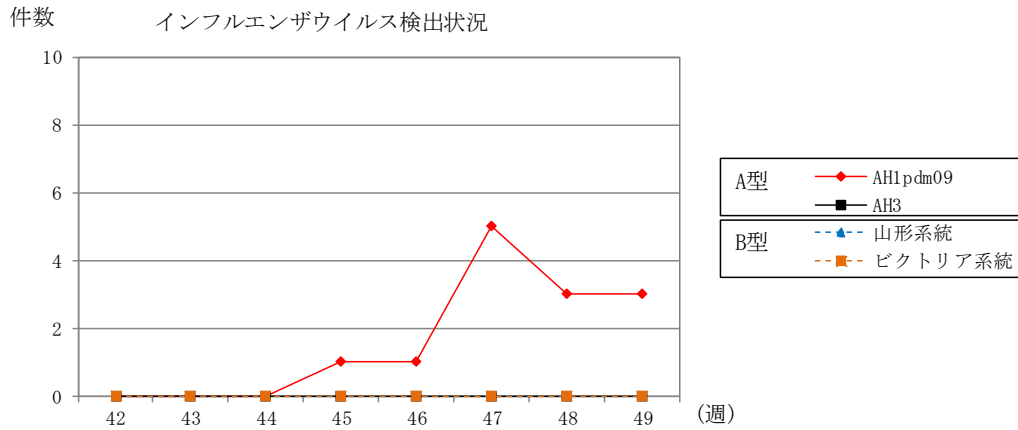
年齢区分	週	42	43	44	45	46	47	48	49
～5ヶ月							3	2	4
～11ヶ月				1		4	3	9	20
1歳				3	5	10	25	31	36
2歳			2	1	2	5	6	27	29
3歳	1		7	9	8	15	40	65	
4歳	1	2	5	11	17	29	51	74	
5歳			8	11	18	43	59	105	
6歳			8	12	15	38	70	99	
7歳	1		16	10	20	59	86	100	
8歳		5	13	17	11	71	76	112	
9歳		7	5	15	13	41	98	94	
10～14歳	4	2	23	32	29	112	241	337	
15～19歳				3	6	9	35	35	
20～29歳			2	6	6	7	17	32	
30～39歳			2	9	10	18	50	75	
40～49歳		2	4	13	6	20	62	86	
50～59歳			1	2	5	7	22	49	
60～69歳	1		2	2	1	8	17	42	
70～79歳		1	1		2	7	6	20	
80歳以上			1	2	5	4	7	8	

VI 県内インフルエンザウイルス検出状況（県が指定した医療機関（指定提出機関）の提出検体の検出数）

インフルエンザウイルス	2019									直近5週間 合計	2019/2020 シーズン 合計
	42週	43週	44週	45週	46週	47週	48週	49週			
提出検体数	0	0	0	1	1	5	3	5 (1)	15 (1)	17 (1)	
A型											
AH1pdm09				1	1	5	3	3	13	14	
AH3									0	0	
B型											
山形系統									0	0	
ビクトリア系統									0	0	
合計	0	0	0	1	1	5	3	3	13	14	

注1) 2019/2020シーズンは2019年第36週（9/2～9/8）～2020年第35週（8/24～8/30）

注2) 提出検体数の（ ）内の数は、現在検査中の検体数



VII 保健所管内別全数把握対象疾患発生状況（2019年第46週～第49週）

週	東青 (東地方保健所+ 青森市保健所)	中南 (弘前保健所)	三八 (三戸地方保健所+ 八戸市保健所)	西北 (五所川原保健所)	上北 (上十三保健所)	下北 (むつ保健所)
46			梅毒1人 百日咳1人 風しん1人		アメーバ赤痢1人 カルバペネム耐性 腸内細菌科細菌感 染症1人	梅毒1人
47		腸管出血性大腸菌 感染症1人	百日咳1人			
48			百日咳4人			劇症型溶血性レン サ球菌感染症1人
49	侵襲性肺炎球菌感 染症1人	侵襲性インフルエン ザ菌感染症1人				

- ・第46週に上十三保健所管内でカルバペネム耐性腸内細菌科細菌感染症1人の届出がありましたので追加しました。
- ・第47週に八戸市保健所管内で百日咳1人の届出がありましたので追加しました。
- ・第48週に八戸市保健所管内で百日咳4人、むつ保健所管内で劇症型溶血性レンサ球菌感染症1人の届出がありましたので追加しました。

VIII 結核(二類全数把握対象疾患)（2019年第46週～第49週） (人)

週	東青 (東地方保健所+ 青森市保健所)	中南 (弘前保健所)	三八 (三戸地方保健所+ 八戸市保健所)	西北 (五所川原保健所)	上北 (上十三保健所)	下北 (むつ保健所)
46			1		1	
47	1		1		2	
48	1	1		1		
49	1	1	1		1	

Ⅷ 全数把握対象疾患発生状況（全国-青森県）（注：発生状況は速報値であり、国内で届出のあった疾患のみを掲載しています）

全国（2019年第1週～第48週までの累計）

分類	二類	三類	三類	三類	三類	三類	四類	四類	四類	四類
疾病名	結核	コレラ	細菌性赤痢	腸管出血性大腸菌感染症	腸チフス	パラチフス	E型肝炎	A型肝炎	エキノкокクス症	オウム病
累積報告数	19471	5	104	3597	35	18	450	409	21	13

分類	四類	四類	四類	四類	四類	四類	四類	四類	四類	四類
疾病名	回帰熱	Q熱	コクシジオイデス症	ジカウイルス感染症	重症熱性血小板減少症候群	チクングニア熱	つつが虫病	デング熱	日本紅斑熱	日本脳炎
累積報告数	6	2	2	3	98	46	215	439	311	8

分類	四類	四類	四類	四類	四類	四類	四類	四類	五類	五類
疾病名	Bウイルス病	ブルセラ症	ポツリヌス症	マラリア	ライム病	類鼻疽	レジオネラ症	レプトスピラ症	アメーバ赤痢	ウイルス性肝炎
累積報告数	1	2	1	53	17	2	2186	30	779	306

分類	五類	五類	五類	五類	五類	五類	五類	五類	五類	五類
疾病名	カルバペネム耐性腸内細菌科細菌感染症	急性弛緩性麻痺	急性脳炎	クリプトスポリジウム症	クロイツフェルト・ヤコブ病	劇症型溶血性レンサ球菌感染症	後天性免疫不全症候群	ジアルジア症	侵袭性インフルエンザ菌感染症	侵袭性髄膜炎菌感染症
累積報告数	2088	74	798	19	176	836	1101	45	496	45

分類	五類	五類	五類	五類	五類	五類	五類	五類	五類	五類
疾病名	侵袭性肺炎球菌感染症	水痘（入院例）	先天性風しん症候群	梅毒	播種性クリプトコックス症	破傷風	バンコマイシン耐性腸球菌感染症	百日咳	風しん	麻しん
累積報告数	2942	446	4	6079	141	115	72	15824	2274	736

分類	五類
疾病名	薬剤耐性アシネトバクター感染症
累積報告数	24

青森県（2019年第1週～第49週までの累計）

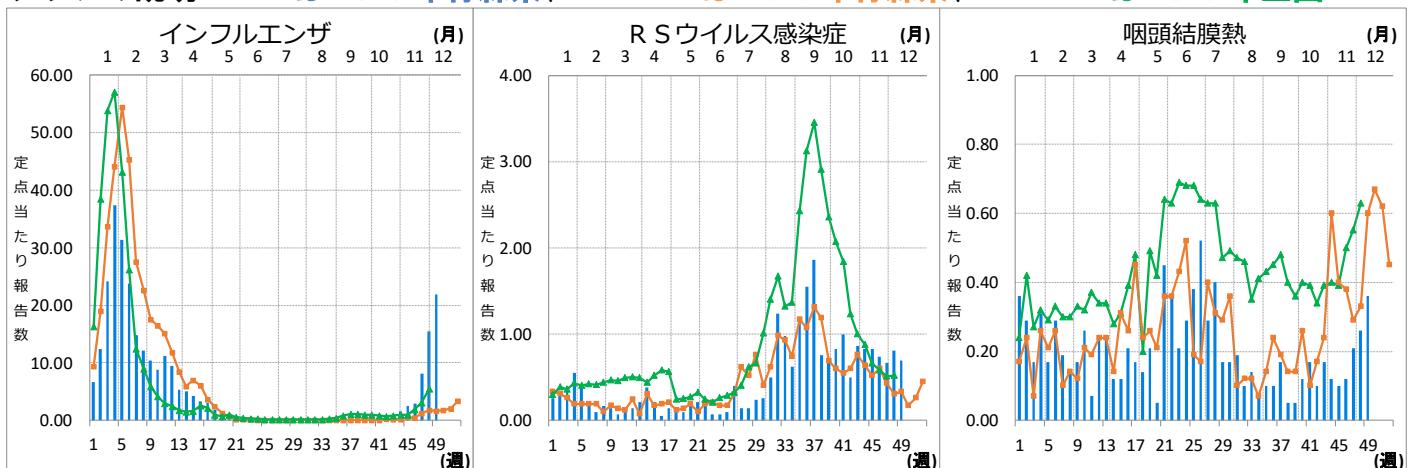
分類	二類	三類	三類	四類	四類	四類	四類	四類	五類	五類
疾病名	結核	細菌性赤痢	腸管出血性大腸菌感染症	E型肝炎	A型肝炎	コクシジオイデス症	つつが虫病	レジオネラ症	アメーバ赤痢	ウイルス性肝炎
累積報告数	203	1	22	1	1	1	8	11	7	1

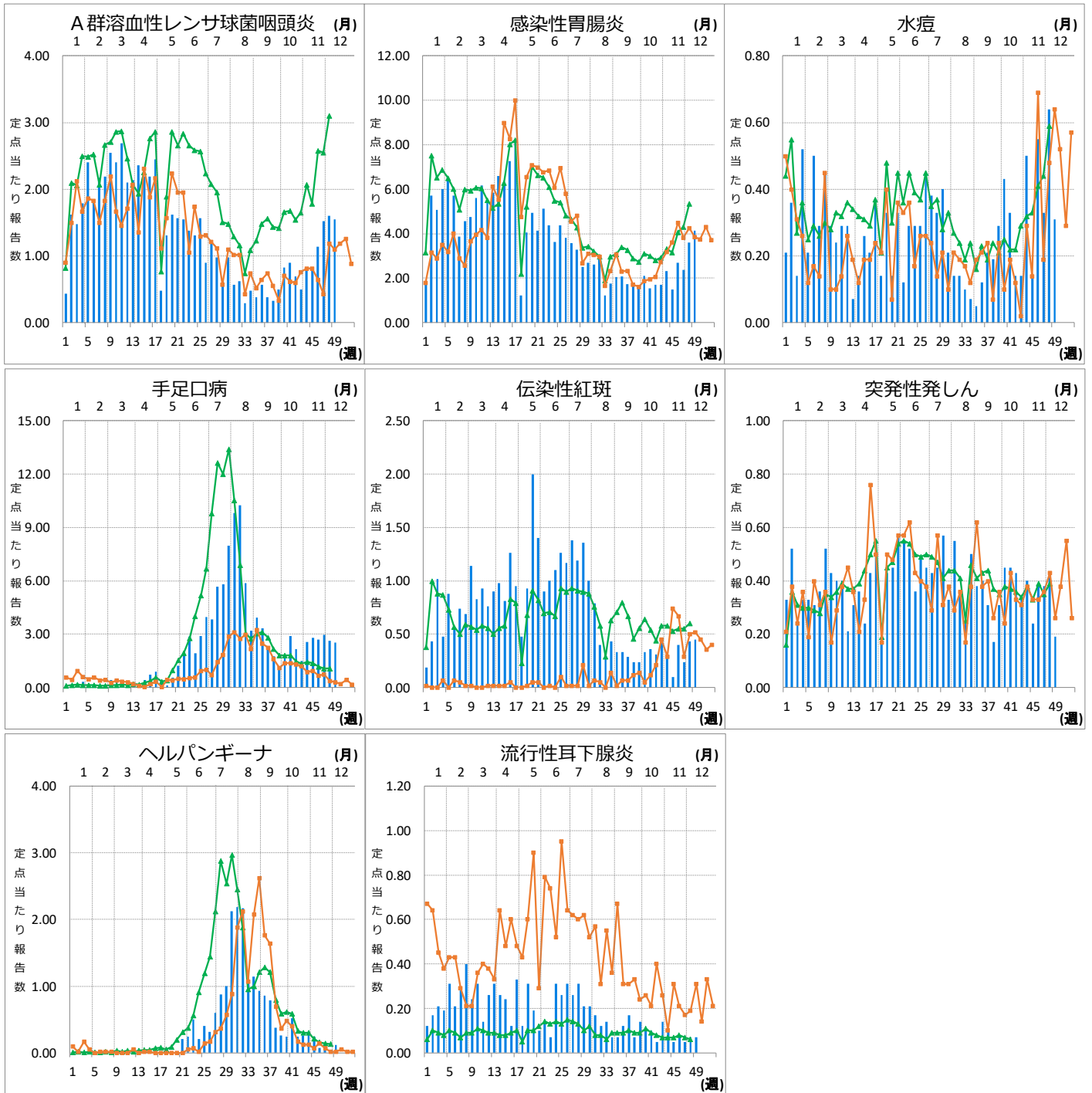
分類	五類	五類	五類	五類	五類	五類	五類	五類	五類	五類
疾病名	カルバペネム耐性腸内細菌科細菌感染症	急性脳炎	クリプトスポリジウム症	クロイツフェルト・ヤコブ病	劇症型溶血性レンサ球菌感染症	後天性免疫不全症候群	侵袭性インフルエンザ菌感染症	侵袭性肺炎球菌感染症	水痘（入院例）	梅毒
累積報告数	39	2	2	2	10	3	3	15	1	29

分類	五類	五類	五類	五類
疾病名	破傷風	バンコマイシン耐性腸球菌感染症	百日咳	風しん
累積報告数	2	5	53	1

Ⅹ インフルエンザ・小児科定点把握対象疾患週別推移（2019年第49週、ただし全国は前週）

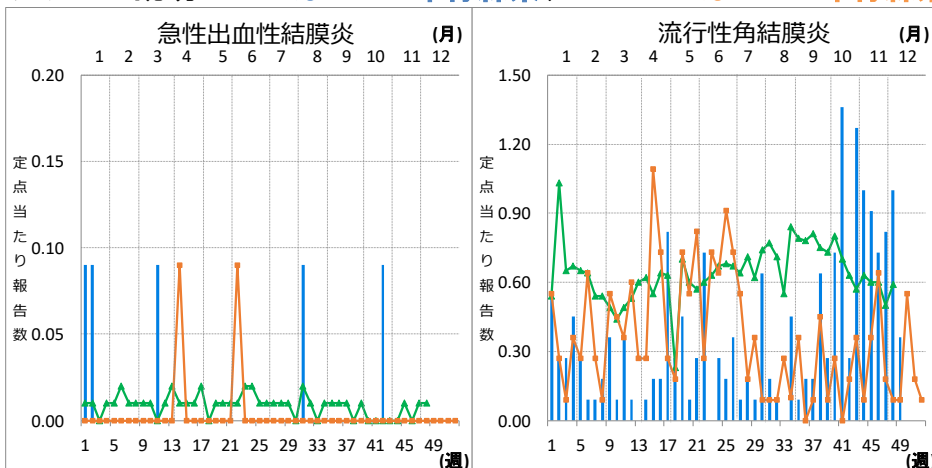
グラフの説明 —は2019年青森県、■—■は2018年青森県、▲—▲は2019年全国





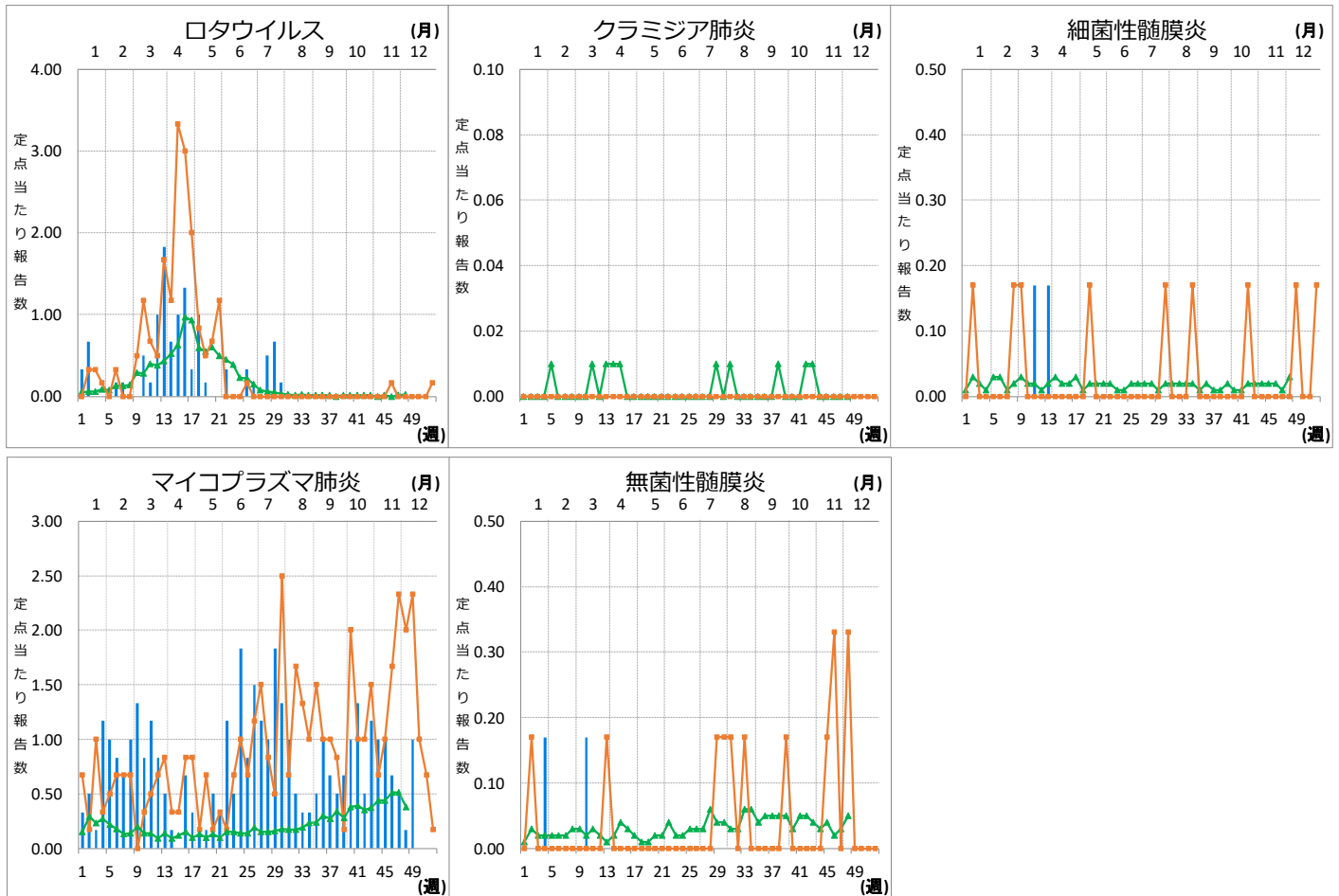
XI 眼科定点把握対象疾患週別推移 (2019年第49週、ただし全国は前週)

グラフの説明 —は2019年青森県、■—■は2018年青森県、▲—▲は2019年全国



XII 基幹定点把握対象疾患週別推移（2019年第49週、ただし全国は前週）

グラフの説明 ← **—**は2019年青森県、**■—■**は2018年青森県、**▲—▲**は2019年全国



XIII 社会福祉施設等における感染性胃腸炎（疑い含む）の発生状況

「社会福祉施設等における感染症等発生時に係る報告について」（平成18年2月2日付け厚生労働省健康局長、医薬食品局長、雇用均等・児童家庭局長、社会・援護局長通知）に基づく、青森県内の社会福祉施設等における感染性胃腸炎（疑いを含む）の報告件数及び発症者数は次のとおりです。

2019年第49週

報告週 (第1報)	施設種別	発症者数	管轄保健所
第49週	児童・婦人関係施設等	25	青森市保健所

2019年報告件数及び発症者数

施設種別	月(週)	1月	2月	3月	4月	5月	6月	7月	8月	9月	10月	11月	12月	計 (施設別)
		1-4週	5-8週	9-13週	14-17週	18-21週	22-26週	27-30週	31-34週	35-39週	40-43週	44-47週	48週	
介護・老人福祉関係施設	件数	1	0	1	1	0	0	0	0	1	0	0	0	4
	発症者数	29	0	24	89	0	0	0	0	13	0	0	0	155
児童・婦人関係施設等	件数	4	2	1	3	2	0	0	1	0	0	0	1	14
	発症者数	69	47	17	53	14	0	0	8	0	0	0	25	233
障害関係施設	件数	0	1	0	1	0	0	0	0	0	0	0	0	2
	発症者数	0	48	0	18	0	0	0	0	0	0	0	0	66
その他施設	件数	0	0	0	0	0	0	0	0	0	0	0	0	0
	発症者数	0	0	0	0	0	0	0	0	0	0	0	0	0
計(月別)	件数	5	3	2	5	2	0	0	1	1	0	0	1	20
	発症者数	98	95	41	160	14	0	0	8	13	0	0	25	454