



1. 2022年12月の発生動向(12月1日~12月31日)

1-1. 性感染症：県内の報告数は、次のとおりでした。

- ・性器クラミジア感染症 23人(11月は36人)
- ・性器ヘルペス感染症 11人(11月は7人)
- ・性器ヘルペス感染症については、県全体の定点当たり報告数が過去5年間の同時期と比較してやや多い状態です。
- ・尖圭コンジローマ 1人(11月は4人)
- ・淋菌感染症 1人(11月は4人)

1-2. 薬剤耐性菌感染症：県内の報告数は、次のとおりでした。

- ・ペニシリン耐性肺炎球菌感染症 0人(11月は0人)
- ・メチシリン耐性黄色ブドウ球菌感染症 10人(11月は12人)
- ・薬剤耐性緑膿菌感染症 0人(11月は0人)

1-3. 全数把握対象疾患：各保健所管内の報告数は、次のとおりでした。

- ・結核 9人：青森市4人、弘前2人、三戸地方1人、八戸市1人、上十三1人
- ・腸管出血性大腸菌感染症 1人：上十三1人
- ・レジオネラ症 1人：五所川原1人
- ・侵襲性肺炎球菌感染症 3人：弘前1人、八戸市1人、上十三1人
- ・梅毒 5人：青森市1人、八戸市2人、上十三1人、むつ1人

2. 性感染症発生状況

2-1. 年齢区分別報告数

(人)

年齢	性器クラミジア		性器ヘルペス		尖圭コンジローマ		淋菌感染症		青森県計	
	男	女	男	女	男	女	男	女	男	女
0										
1~4										
5~9										
10~14										
15~19		3		1						4
20~24	1	3		1					1	4
25~29	2	4	2	1	1				5	5
30~34	1	4	3				1		5	4
35~39		1	2						2	1
40~44		1								1
45~49	1	1							1	1
50~54										
55~59		1								1
60~64				1						1
65~69										
70~										
合計	5	18	7	4	1	0	1	0	14	22

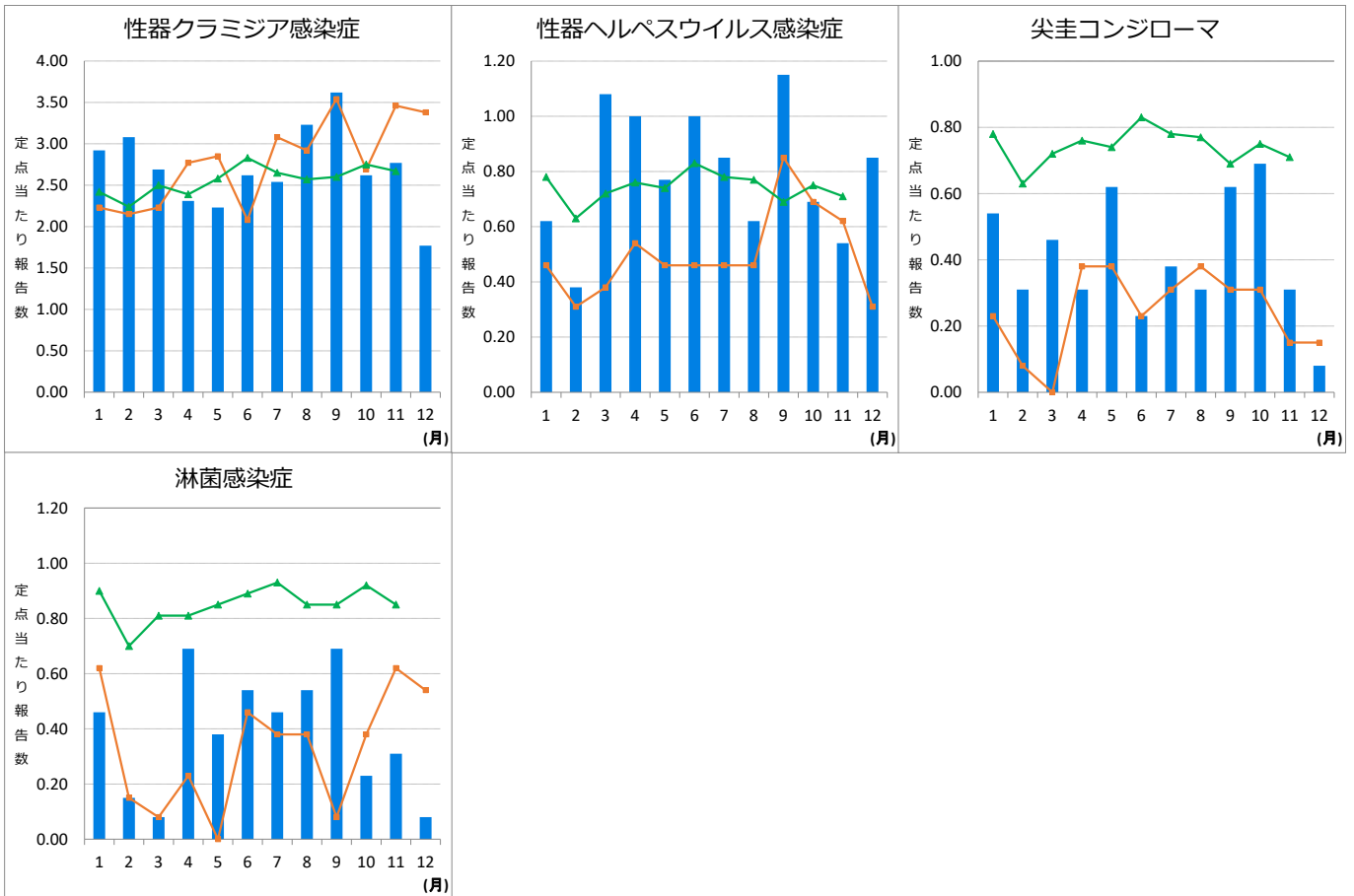
2-2.保健所管内別報告数

(人/定点)

	性器クラミジア		性器ヘルペス		尖圭コンジローマ		淋菌感染症		合計		総合計
	男	女	男	女	男	女	男	女	男	女	
東地方+青森市	0.67	2.67	-	-	-	-	-	-	0.67	2.67	3.33
弘前	-	-	-	0.67	-	-	-	-	0.00	0.67	0.67
三戸地方+八戸市	1.00	1.00	3.50	0.50	0.50	-	-	-	5.00	1.50	6.50
五所川原	-	-	-	-	-	-	-	-	0.00	0.00	0.00
上十三	0.50	4.00	-	0.50	-	-	0.50	-	1.00	4.50	5.50
むつ	-	-	-	-	-	-	-	-	0.00	0.00	0.00

2-3.青森県の定点当たり報告数推移

👉 —■—は2022年青森県、■—■は2021年青森県、▲—▲は2022年全国





### 3-3. 保健所管内別報告数

(人)

	ペニシリン耐性肺炎球菌感染症		メチシリン耐性黄色ブドウ球菌感染症		薬剤耐性緑膿菌感染症	
	男	女	男	女	男	女
東地方+青森市						
弘前						
三戸地方+八戸市						
五所川原			5	4		
上十三			1			
むつ						

### 3-4. 青森県の定点当たり報告数推移

👉 —■— は 2022 年青森県、 ■—■ は 2021 年青森県、 ▲—▲ は 2022 年全国

