



# MRAPID

Monthly Report on Aomori Prefectural Infectious Disease

## 青森県感染症発生情報

2008年11月報

青森県感染症情報センター

(青森県環境保健センター内：担当 微生物部)

TEL 017-736-5411 FAX 017-736-5419

青森県環境保健センターホームページ

<http://www.pref.aomori.lg.jp/eiken/index.html>

### 1. 第45週から第48週(11月3日～11月30日)までの動向

- ① **STD\***：淋菌感染症は増加し、尖圭コンジローマ感染症、性器クラミジア感染症は減少しました。県内で発生が多いのは、八戸保健所管内次いで上十三保健所管内でした。
- ② **薬剤耐性菌感染症**：メチシリン耐性黄色ブドウ球菌感染症の報告数は9人(10月：13人)でした。
- ③ **全数把握対象疾患**：各保健所管内の報告状況は、以下のとおりです。
  - ・結核(23人)：東地方2人、弘前8人、上十三2人、むつ1人、青森市10人
  - ・腸管出血性大腸菌感染症(2人)：弘前2人
  - ・つつが虫病(5人)：八戸3人、五所川原1人、むつ1人
  - ・後天性免疫不全症候群(1人)：弘前1人

※ STD: Sexually Transmitted Diseases: 性感染症。性的接触を介して感染することが多い感染症です。

### 2. STD発生状況

#### 1) 保健所管内別

(人/定点)

	性器クラミジア		性器ヘルペスウイルス		尖圭コンジローマ		淋菌		合計		総合計
	男	女	男	女	男	女	男	女	男	女	
弘前		2.33		0.33						2.66	2.66
八戸	1.50	1.00		0.50	1.50		2.00		5.00	1.50	6.50
五所川原											
上十三	0.50	2.00	0.50		0.50	0.50			1.50	2.50	4.00
むつ		1.00					1.00		1.00	1.00	2.00
青森市	1.00	0.33					1.33		2.33	0.33	2.66

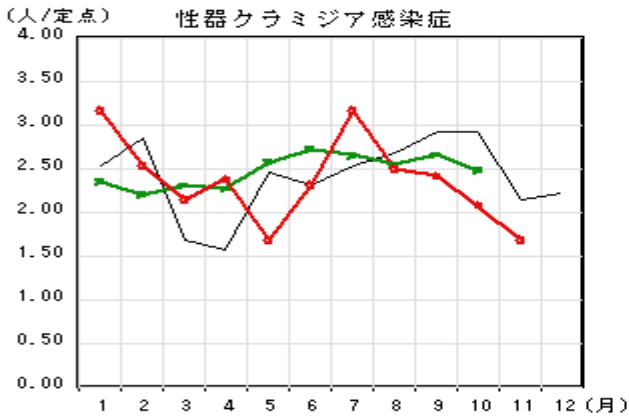
#### 2) 年齢別・性別

(人)

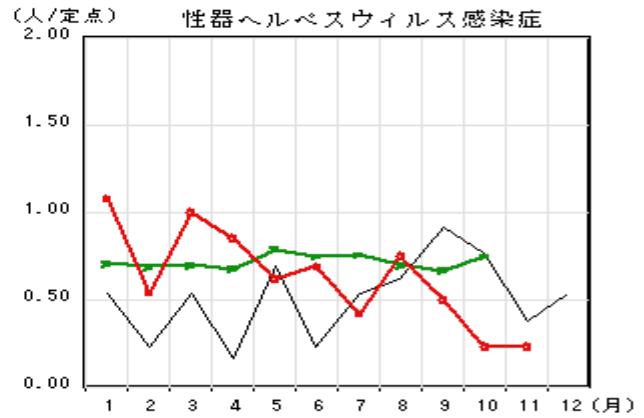
年齢	性器クラミジア		性器ヘルペス		尖圭コンジローマ		淋菌感染症		青森県計	
	男	女	男	女	男	女	男	女	男	女
0										
1～4										
5～9										
10～14										
15～19	1	3				1			1	4
20～24	1	6		1	3				4	7
25～29	2	1					4		6	1
30～34		3					4		4	3
35～39	1	1	1				1		3	1
40～44	2								2	
45～49					1				1	
50～54		1								1
55～59										
60～64										
65～69										
70～				1						1
合計	7	15	1	2	4	1	9		21	18

3. STD 感染症の月別推移

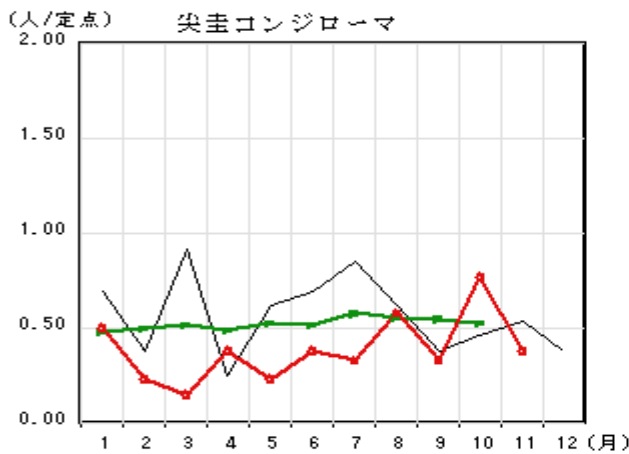
○—○ : 当年 (青森県)    — : 前年 (青森県)    ×—× : 当年 (全国)



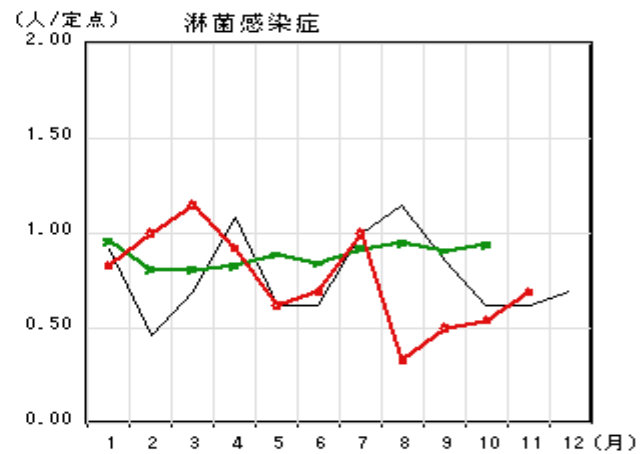
[7月以降、減少傾向で推移しています。]



[横ばい状態で推移しています。]



[先月に比べ、減少しました。]



[8月以降、増加傾向にあります。]

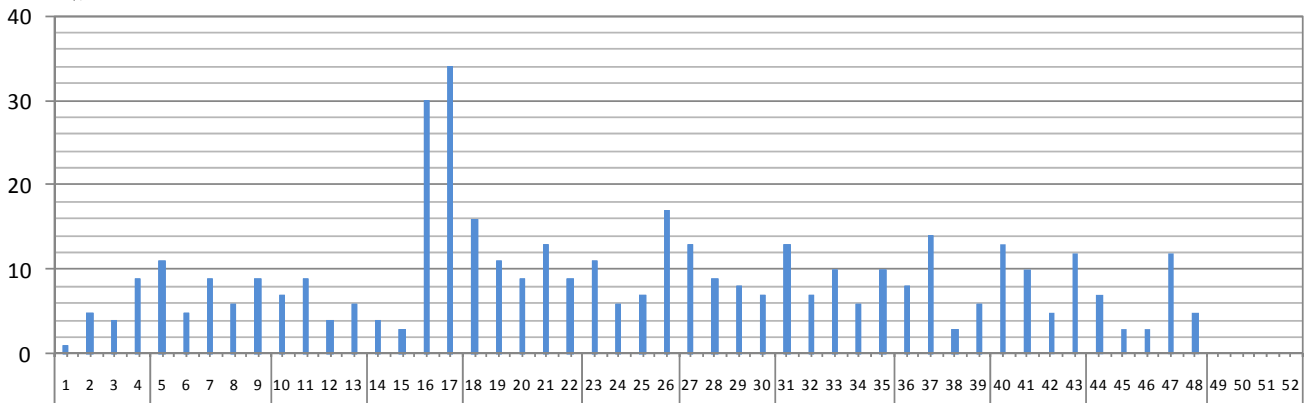
4. 薬剤耐性菌感染症発生状況

1) 採取部位別 ※同じ人から複数の採取部位で検出された数も含まれます。

	採取部位別											青森県 合計
	喀痰	留置カ テーテ ル	術創部 (創部 感染)	耳漏液	気管洗 浄液	血液	髄液	胸水	尿	便	その他	
メチシリン耐性黄色ブドウ球菌感染症	6		2								1	9
ペニシリン耐性肺炎球菌感染症												
薬剤耐性緑膿菌感染症												

5. 結核届出数週別推移 (2008年) (注: 届出数は速報値です。)

(人)



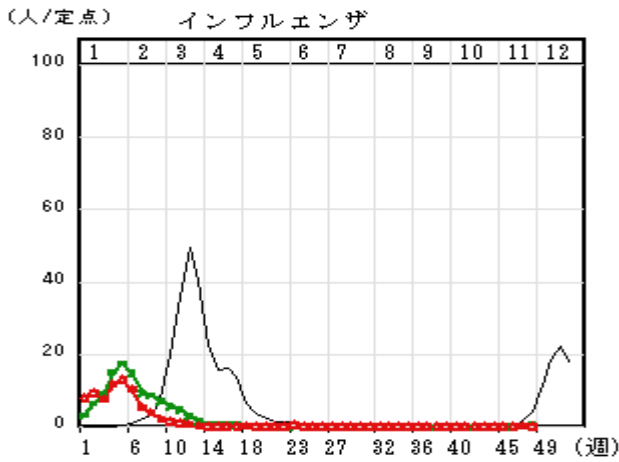
## 6. 全数把握感染症 (2008年)

注: 全数把握疾患報告数については、速報値です。

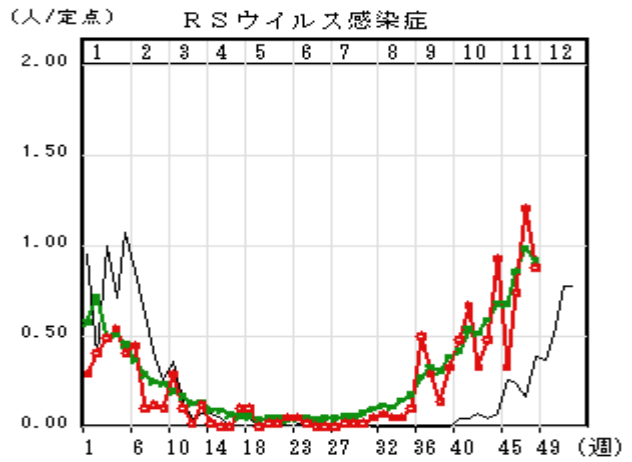
		青森県		全国	
		当月	累計	当月	累計
一類	1 エボラ出血熱				
	2 クリミア・コンゴ出血熱				
	3 痘そう				
	4 南米出血熱				
	5 ペスト				
	6 マールブルグ病				
	7 ラッサ熱				
二類	8 急性灰白髄炎				
	9 結核	23	436	1108	13437
	10 ジフテリア				
	11 重症急性呼吸器症候群				
	12 鳥インフルエンザ(H5N1)				
三類	13 コレラ				39
	14 細菌性赤痢			16	251
	15 腸管出血性大腸菌感染症	2	21	194	3584
	16 腸チフス			2	42
	17 パラチフス			1	21
四類	18 E型肝炎		2	2	24
	19 ウエストナイル熱				
	20 A型肝炎			7	107
	21 エキノコックス症				1
	22 黄熱				
	23 オウム病			1	7
	24 オムスク出血熱				
	25 回帰熱				
	26 キャサヌル森林病				
	27 Q熱				2
	28 狂犬病				
	29 コクシジオイデス症				2
	30 サル痘				
	31 腎症候性出血熱				
	32 西部ウマ脳炎				
	33 ダニ媒介脳炎				
	34 炭疽				
	35 つつが虫病	5	16	109	219
	36 デング熱			5	73
	37 東部ウマ脳炎				
	38 鳥インフルエンザ				
	39 ニパウイルス感染症				
	40 日本紅斑熱			9	70
	41 日本脳炎				3
	42 ハンタウイルス肺症候群				
	43 Bウイルス病				
	44 鼻疽				
	45 フルセラ症				3
	46 ベネズエラウマ脳炎				
	47 ヘンドラウイルス感染症				
	48 癩しんチフス				
	49 ボツリヌス症				2
	50 マラリア			3	38
	51 野兎病		2		4
52 ライム病				2	
53 リッサウイルス感染症					
54 リフトバレー熱					
55 類鼻疽					
56 レジオネラ症		2	44	579	
57 レプトスピラ症			2	16	
58 ロッキー山紅斑熱					
五類	59 アメーバ赤痢		4	38	481
	60 ウイルス性肝炎		4	8	98
	61 急性脳炎		1	3	70
	62 クリプトスポリジウム症			1	5
	63 クロイツフェルト・ヤコブ病		3	4	79
	64 劇症型溶血性レンサ球菌感染症		1	5	48
	65 後天性免疫不全症候群	1	6	46	728
	66 ジアルジア症			1	48
	67 髄膜炎菌性髄膜炎				6
	68 先天性風しん症候群				
	69 梅毒		2	32	400
	70 破傷風		2	4	73
	71 パンコマイシン耐性黄色ブドウ球菌感染症				1
	72 パンコマイシン耐性腸球菌感染症				47
	73 風しん		1	5	180
	74 麻しん		62	48	7942

7. 定点把握感染症の推移

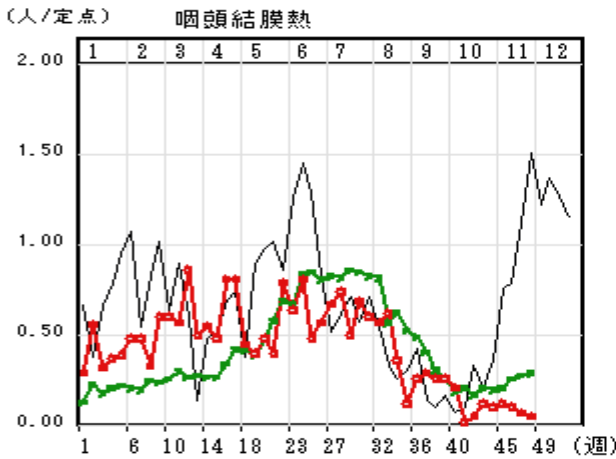
○—○ : 当年 (青森県)    — : 前年 (青森県)    ×—× : 当年 (全国)



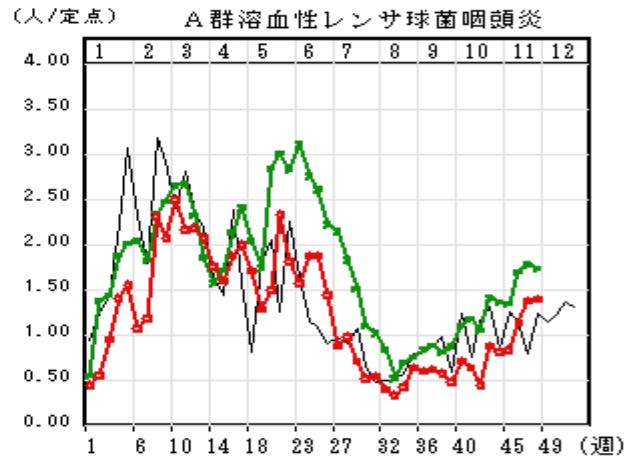
[11月は、47週に12人、48週に4人の届出がありました。]



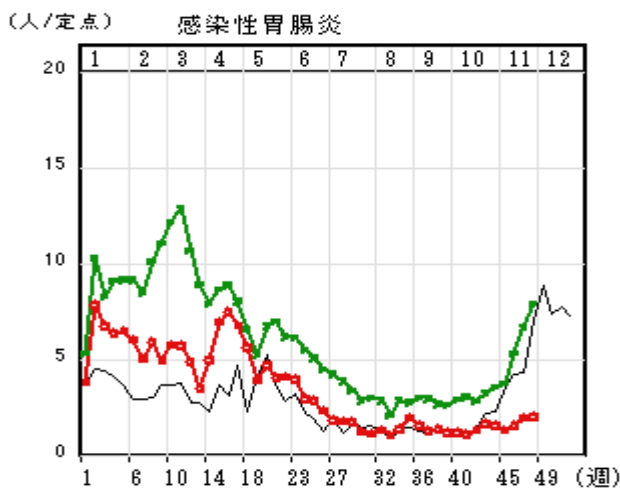
[9月以降、前年を上回りながら増加傾向で推移しています。]



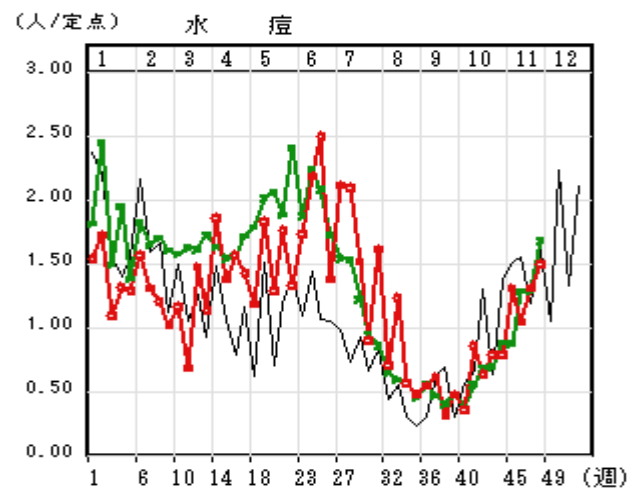
[少ない届出数で推移しています。]



[全国より少ない届出数で推移しています。]

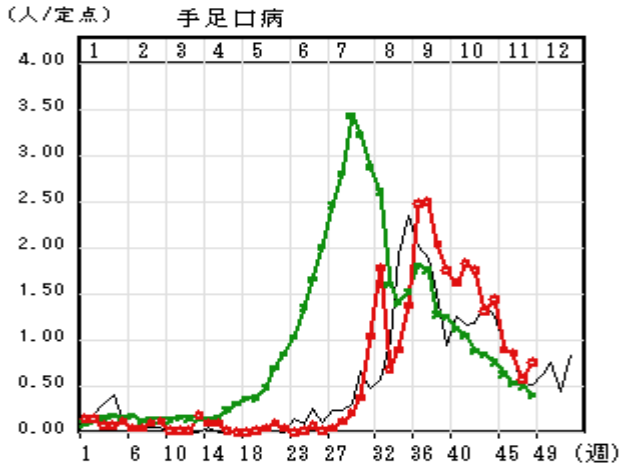


[昨年同時期より少ない届出数で推移しています。]

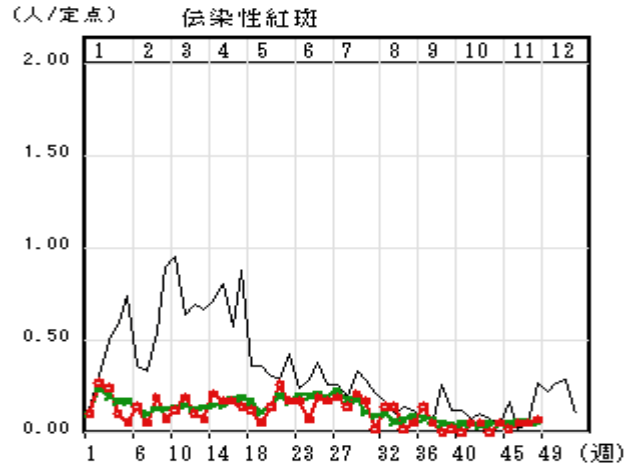


[9月以降、増加傾向で推移しています。]

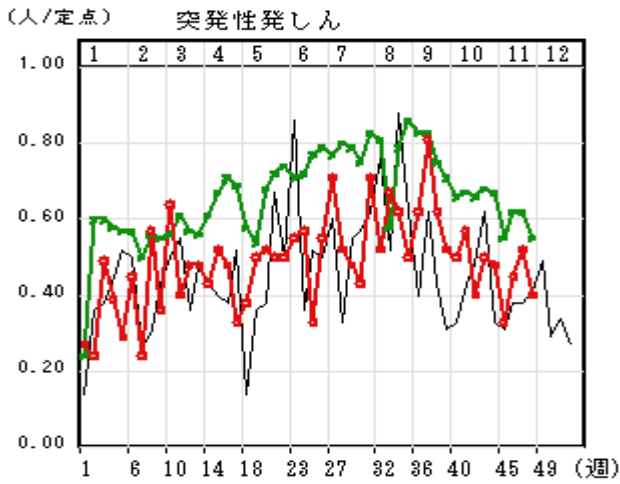
○—○ : 当年 (青森県)    — : 前年 (青森県)    ×—× : 当年 (全国)



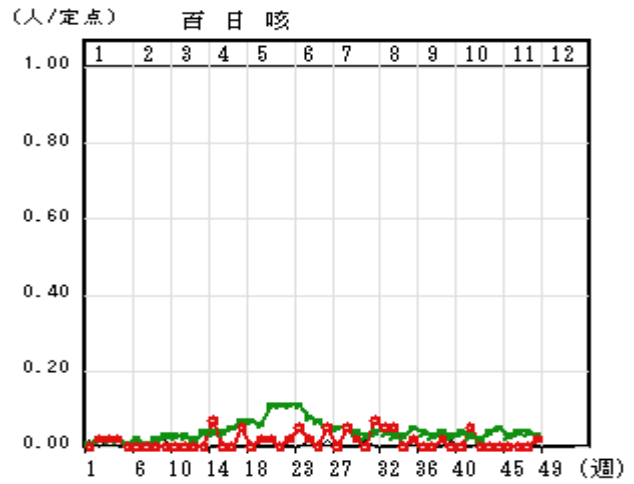
[9月以降、減少傾向で推移しています。]



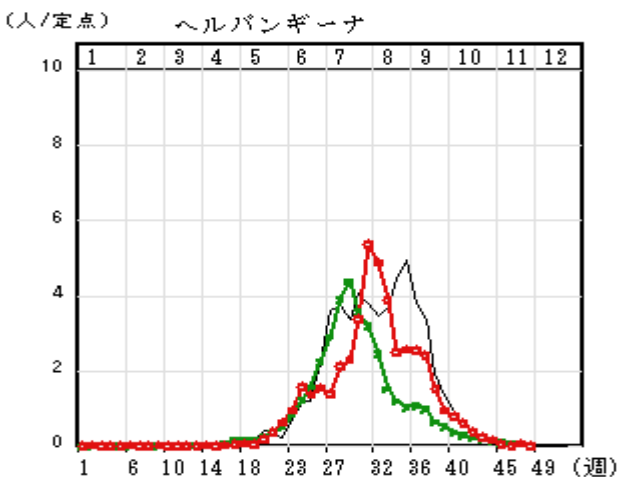
[少ない届出数で推移しています。]



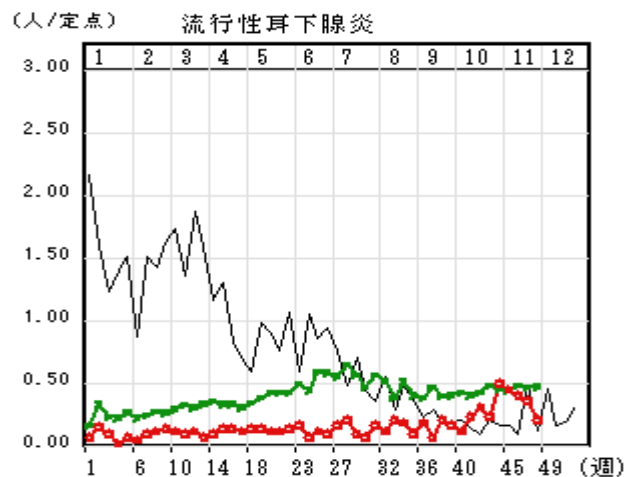
[全国より少ない届出数で推移しています。]



[当月は、48週に1人の届出がありました。]

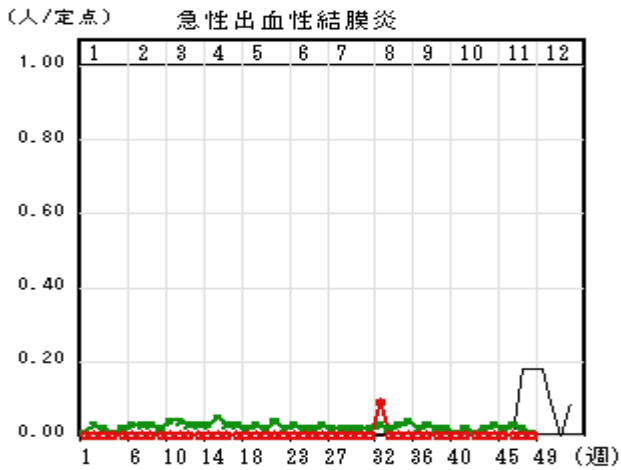


[8月以降、減少傾向で推移しています。]

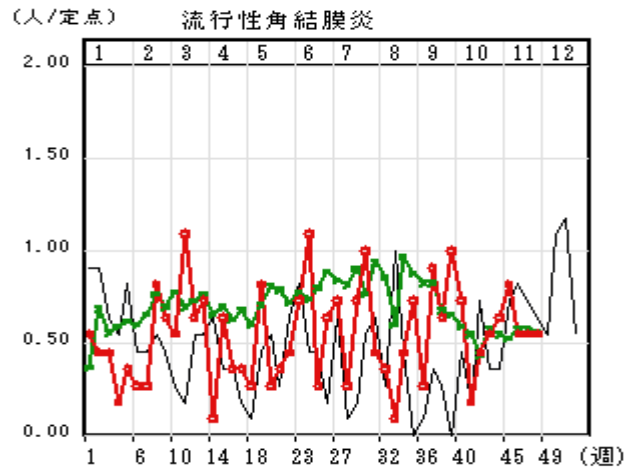


[11月は、減少傾向で推移しました。]

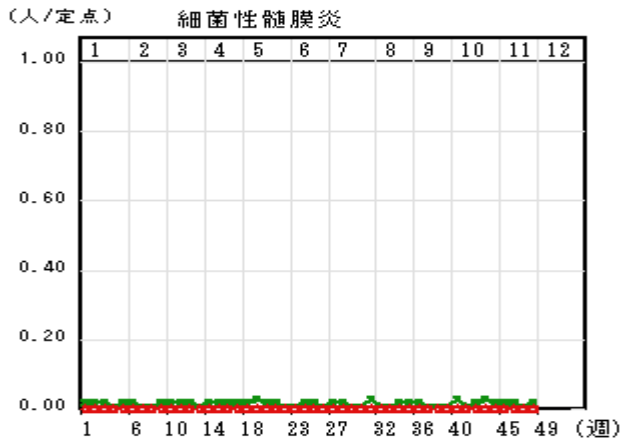
○—○ : 当年 (青森県)    — : 前年 (青森県)    ×—× : 当年 (全国)



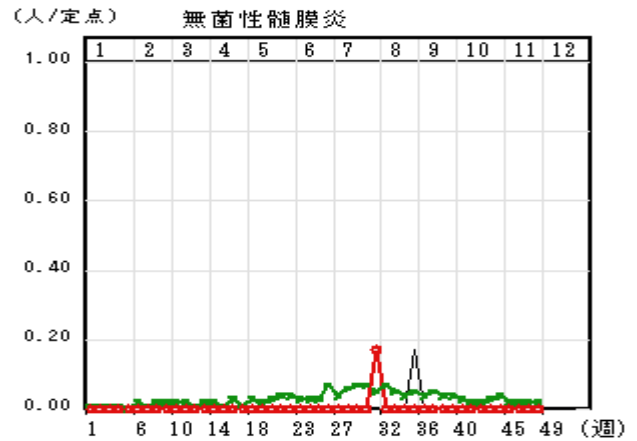
[当月は、発生報告がありませんでした。]



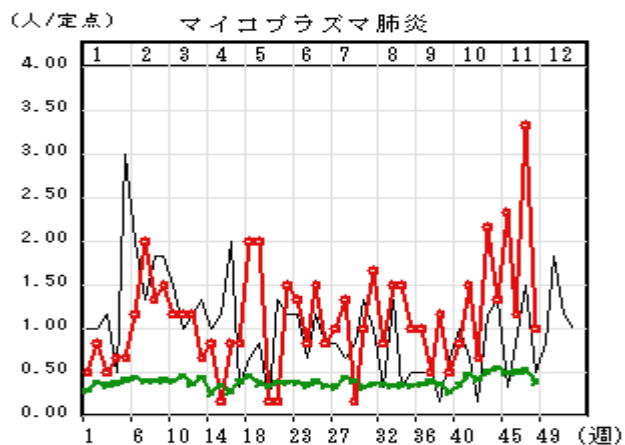
[11月は、減少傾向で推移しました。]



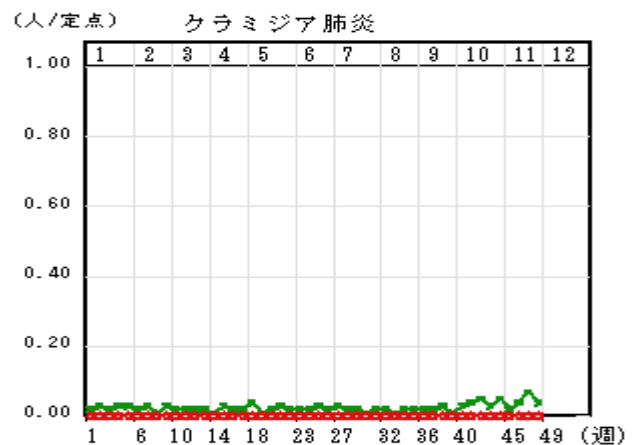
[当月は、発生報告がありませんでした。]



[当月は、発生報告がありませんでした。]



[11月は、全国および前年値を上回る届出数で推移しました。]



[当月は、発生報告がありませんでした。]