

青森県における 近年の出水状況

青森県の近年出水の状況

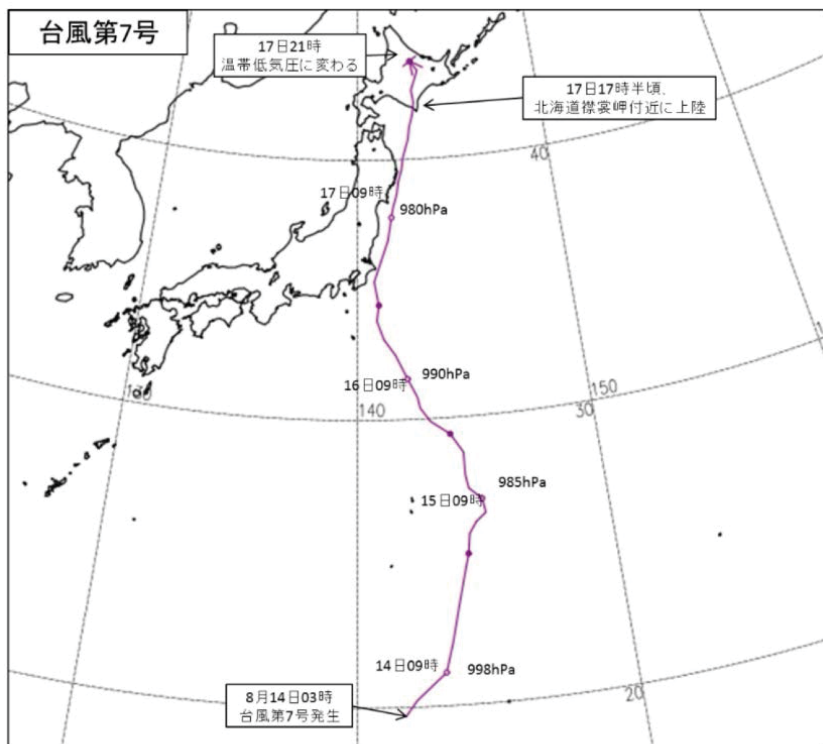
- (1) 平成28年8月16日～17日にかけての台風7号
- (2) 平成28年8月22日～23日にかけての台風9号及び豪雨
- (3) 平成28年8月30日～31日にかけての台風10号
- (4) 平成25年9月台風18号

(1)平成28年8月16日～17日にかけての台風7号:気象状況

気象の概要

8月16日から17日にかけて、台風第7号が関東地方や東北地方の太平洋沿岸を北へ進み、北海道襟裳岬付近に上陸し、温帯低気圧に変わった。

台風7号が東北地方の太平洋沿岸を北上し、東北北部に伸びた前線に向かって暖かく湿った空気が流れ込み、大気の状態が不安定となった影響で、下北・三八上北を中心に大雨となった。



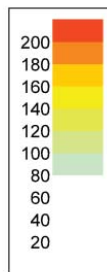
経路上の○印は傍に記した日の9時、●印は21時の位置を示す。

等雨量線図

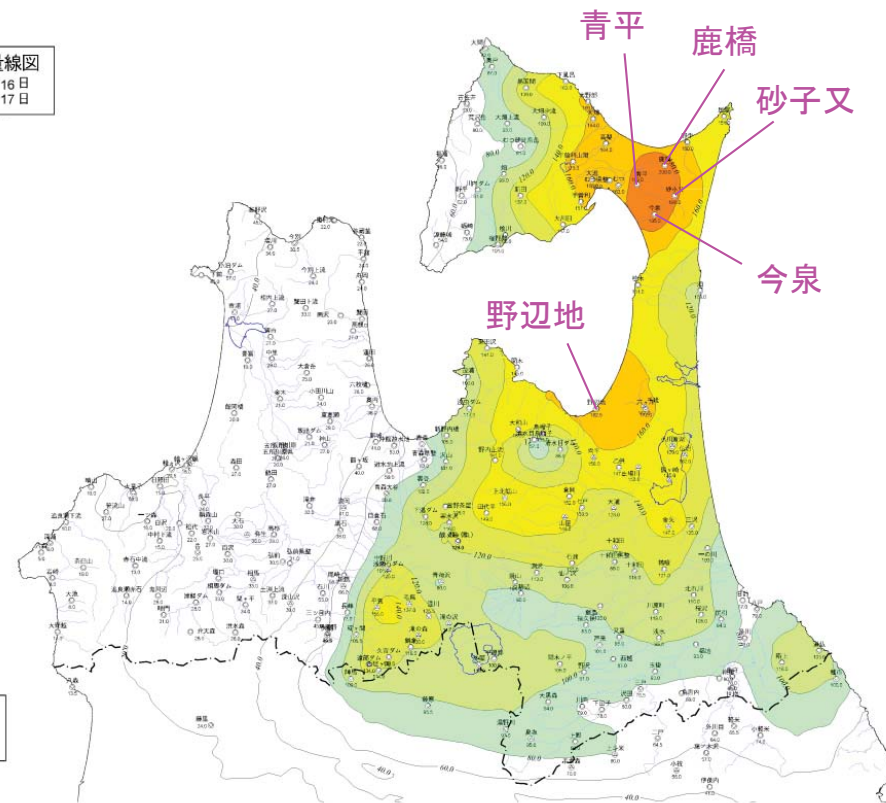
台風7号

最大24時間雨量線図

自: 28年 8月16日
至: 28年 8月17日



凡例
◇: 気象台 (アメダス)
△: 国土交通省所管雨量観測所
○: 青森県所管雨量観測所



24時間雨量上位観測所

	24時間雨量	
	観測所名	雨量(mm)
1	鹿橋	200.0
2	砂子又	196.0
3	今泉	195.0
4	青平	189.0
5	野辺地	182.5

(1)平成28年8月16日～17日にかけての台風7号:出水及び被災状況

出水状況



田名部川(東通村)



青平川(東通村) 田屋地区浸水状況



坪川(七戸町)

被災状況



中野川(七戸町)



小林川(十和田市)



今泉川(むつ市)

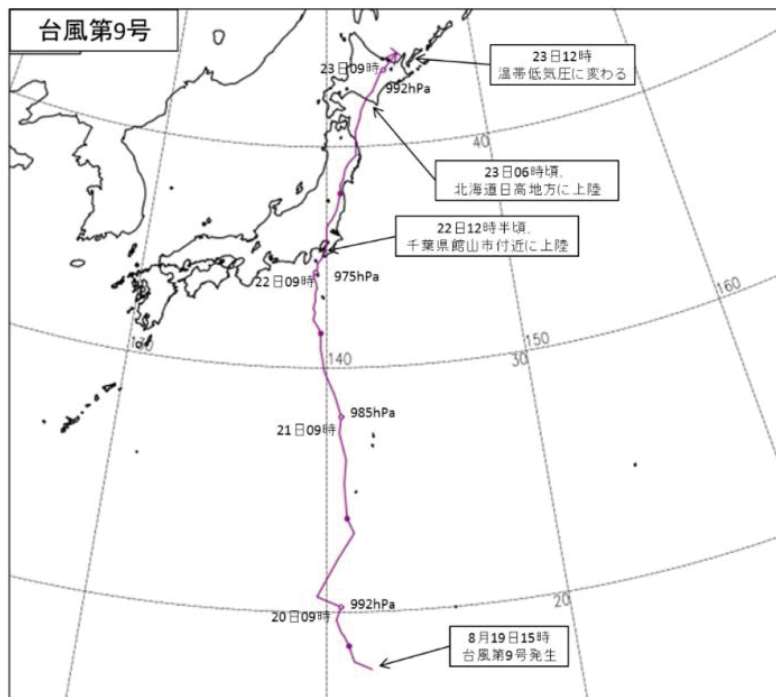
(2)平成28年8月22日～23日にかけての台風9号及び豪雨:気象状況

気象の概要

8月19日15時、マリアナ諸島にある熱帯低気圧が台風第9号となった。その後、台風第9号は小笠原近海を北上し、22日12時半頃に千葉県館山市付近に上陸した。

22日夜から23日未明にかけては東北地方の太平洋側を北上し、23日06時頃に北海道日高地方に再上陸、23日12時にはオホーツク海で熱帯低気圧に変わった。

青森県では、台風の接近前の22日未明から日本海にのびる前線の影響により雨となり、台風の接近に伴い昼頃から激しい雨となった。

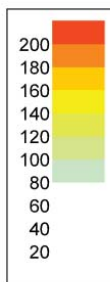


経路上の○印は傍に記した日の9時、●印は21時の位置を示す。

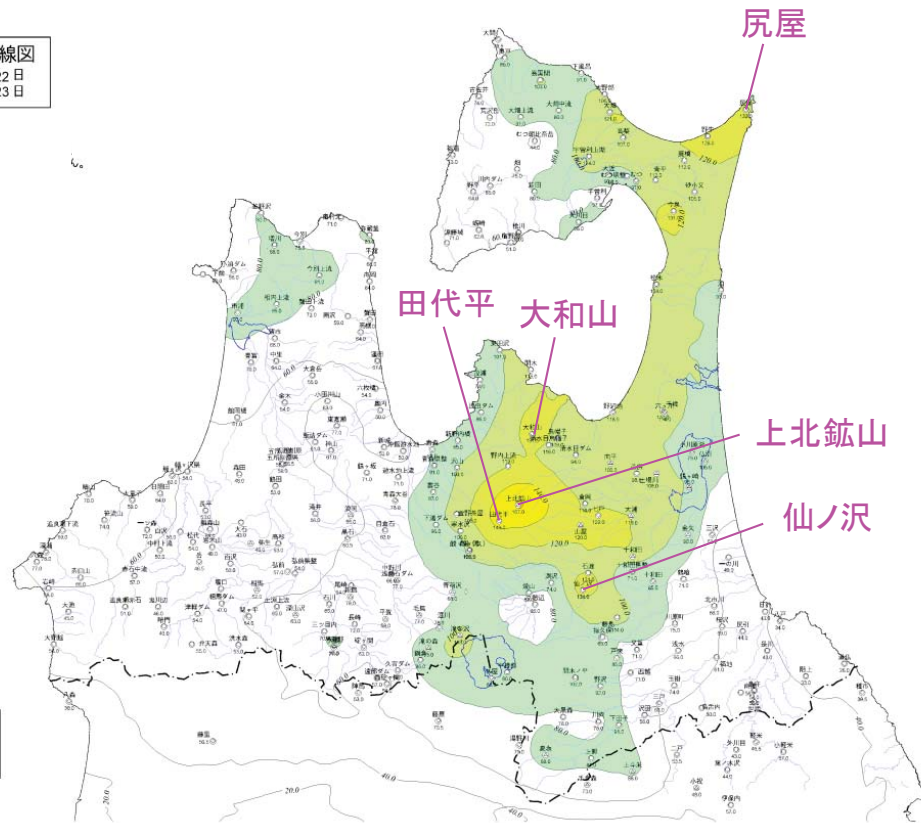
等雨量線図

台風9号

最大24時間雨量線図
自: 28年 8月 22日
至: 28年 8月 23日



凡例
◇: 気象台 (アメダス)
△: 国土交通省所管雨量観測所
○: 青森県所管雨量観測所



24時間雨量上位観測所

	24時間雨量	
	観測所名	雨量(mm)
1	上北鉱山	167.0
2	田代平	149.0
3	仙ノ沢	138.0
4	尻屋	132.0
5	大和山	131.5

(2)平成28年8月22日～23日にかけての台風9号及び豪雨:出水及び被災状況

出水状況



田名部川(東通村)



赤川(東北町・七戸町)



赤川(東北町) 八戸野辺地線冠水状況

被災状況



赤川(七戸町)



土場川(東北町)



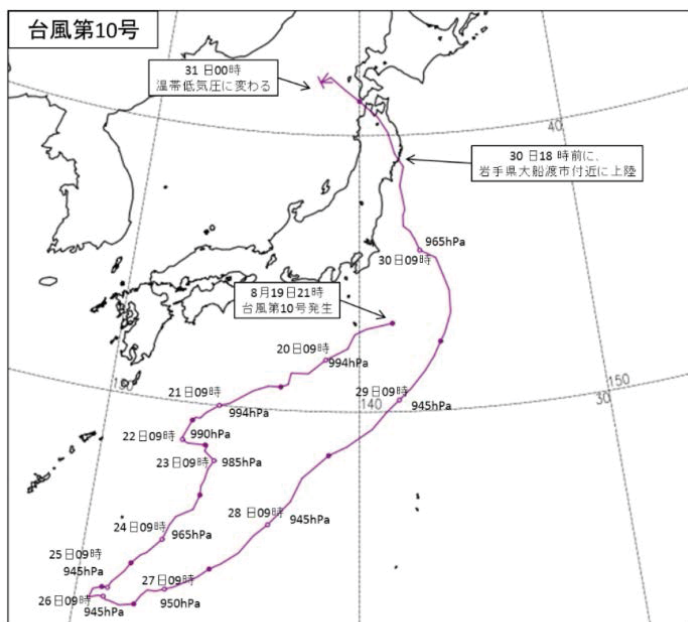
生内川(十和田市)

(3)平成28年8月30日～31日にかけての台風10号:気象状況

気象の概要

8月19日21時、八丈島の東約150キロの海上で台風第10号が発生した。台風第10号は、25日にかけて日本の南を南西に進み、沖縄近海で停滞した後、北東に進路を変えて29日には小笠原近海に達するなど複雑な経路をたどった。その後、台風は関東の南東海上から福島県沖を北上し、強い勢力を保ったまま30日18時前に岩手県大船渡市付近に上陸した後、東北北部を進み、31日00時には日本海北部で温帯低気圧に変わった。台風が東北地方の太平洋側に上陸したのは、1951年の統計開始以降、初めてである。

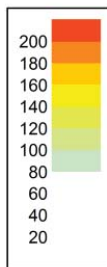
青森県では台風第10号の接近により29日から雨が降り、30日夕方から夜のはじめにかけて1時間に30ミリを越える激しい雨となった。29日00時から31日24時までの降水量は、青森市酸ヶ湯で249.0ミリ、平内町大和山で185.5ミリ、むつ市湯野川132.5ミリ、野辺地121.0ミリを観測した。



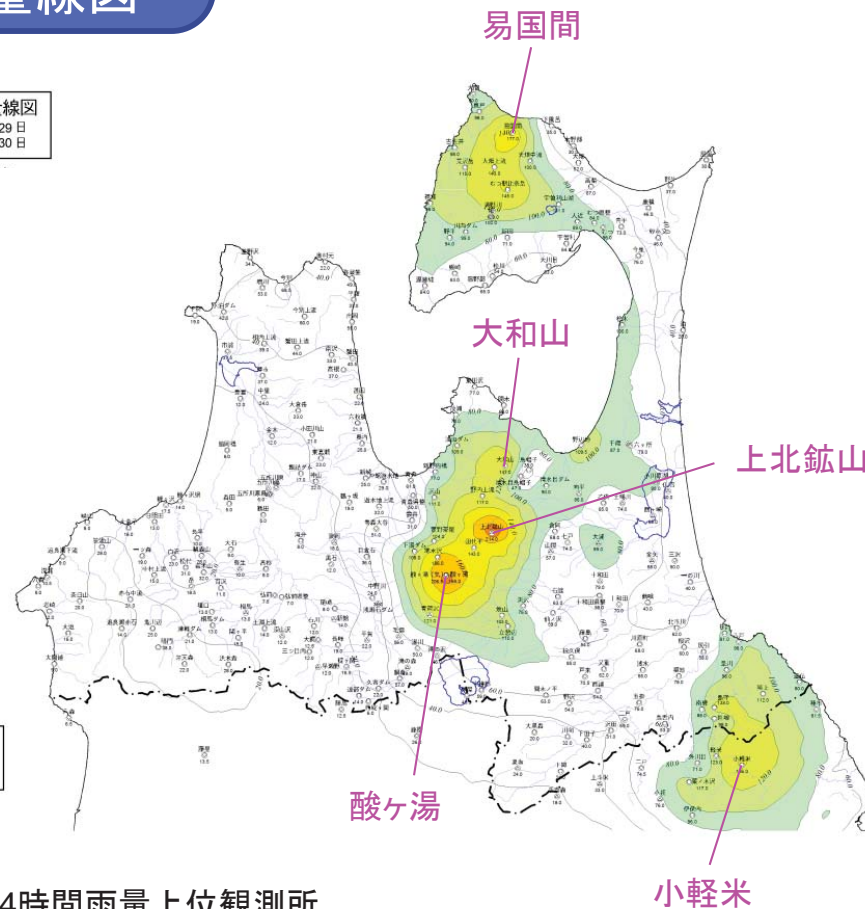
経路上の○印は傍に記した日の9時、●印は21時の位置を示す。

等雨量線図

最大24時間雨量線図
自：28年8月29日
至：28年8月30日



凡例
○：気象台(アメダス)
△：国土交通省所管雨量観測所
○：青森県所管雨量観測所



24時間雨量上位観測所

	24時間雨量	
	観測所名	雨量(mm)
1	上北鉱山	214.0
2	酸ヶ湯	206.5
3	易国間	177.0
4	大和山	147.0
5	小軽米	146.0

(3)平成28年8月30日～31日にかけての台風10号:新聞記事

東奥日報 夕刊 平成28年8月31日(水)

県内負傷者3人 避難最大1287人、なお運休

本県を縦断する台風10号は、31日朝、北奥の西郷で台風低気圧に変わった。県内各地で暴風雨となり、被害が広がった。県内各地で避難者1287人が発生した。また、県内各地で交通機関が運休となった。

31日午前0時ごろ
運休開始状況

本県通過30日
午後0時前
通過約70%

本県到達31日
午後7時前
通過約50%

31日午前0時ごろ
運休開始状況

本県通過30日
午後0時前
通過約70%

本県到達31日
午後7時前
通過約50%

31日午前0時ごろ
運休開始状況

本県通過30日
午後0時前
通過約70%

本県到達31日
午後7時前
通過約50%

東奥日報 平成28年8月31日(水)

台風10号 本県直撃

1097人避難、2人けが

八戸、瞬間風速35メートル

本県を縦断する台風10号は、31日朝、北奥の西郷で台風低気圧に変わった。県内各地で暴風雨となり、被害が広がった。県内各地で避難者1097人が発生した。また、八戸で瞬間風速35メートルの暴風を観測された。

八戸、瞬間風速35メートル

八戸市で瞬間風速35メートルの暴風を観測された。また、八戸市で避難者1097人が発生した。

朝日新聞 平成28年9月1日(木)

倒木、交通混乱や停電

台風10号 3人けが 7棟全壊 浸水

農産物被害 限定的か

台風10号は、31日朝、北奥の西郷で台風低気圧に変わった。県内各地で暴風雨となり、被害が広がった。県内各地で避難者1097人が発生した。また、八戸で瞬間風速35メートルの暴風を観測された。

倒木、交通混乱や停電

台風10号は、31日朝、北奥の西郷で台風低気圧に変わった。県内各地で暴風雨となり、被害が広がった。県内各地で避難者1097人が発生した。また、八戸で瞬間風速35メートルの暴風を観測された。

読売新聞 平成28年8月31日

台風10号 25万7000人に避難勧告

飛行機など欠航相次ぐ

台風10号は、31日朝、北奥の西郷で台風低気圧に変わった。県内各地で暴風雨となり、被害が広がった。県内各地で避難者1097人が発生した。また、八戸で瞬間風速35メートルの暴風を観測された。

台風10号 25万7000人に避難勧告

飛行機など欠航相次ぐ

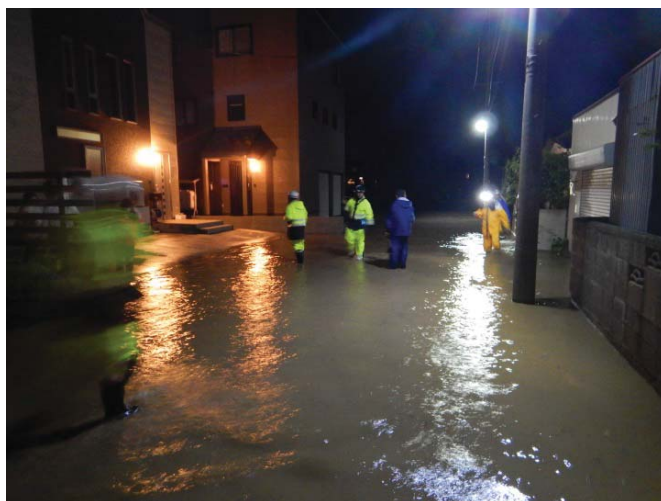
台風10号は、31日朝、北奥の西郷で台風低気圧に変わった。県内各地で暴風雨となり、被害が広がった。県内各地で避難者1097人が発生した。また、八戸で瞬間風速35メートルの暴風を観測された。

(3)平成28年8月30日～31日にかけての台風10号:出水及び被災状況

出水状況



坪川(七戸町)

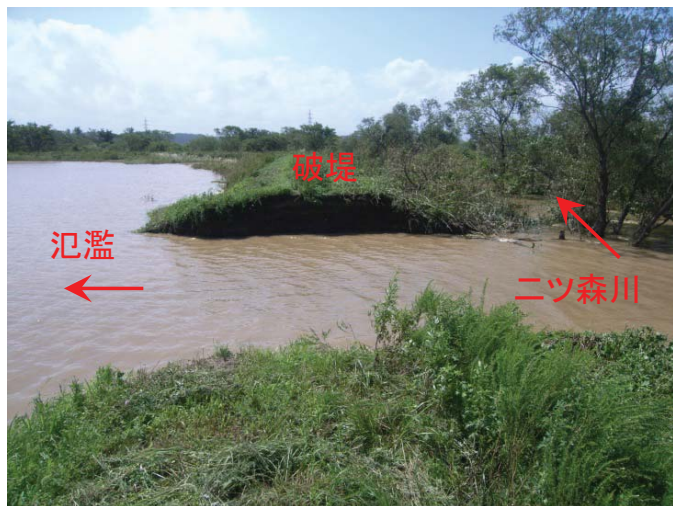


駒込川(青森市) 桐ノ沢地区浸水状況



新井田川(八戸市) 島守是川線冠水状況

被災状況



二ツ森川(七戸町)



奥入瀬川(十和田市)



堀差川(平内町)

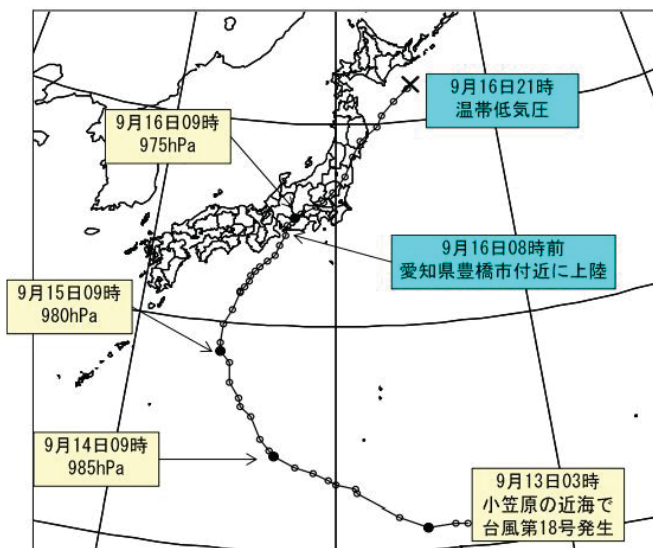
(4) 平成25年9月台風18号: 気象状況

気象の概要

台風第18号は9月13日に小笠原近海で発生して西北西に進み、15日には日本の南海上から進路を北東に変えて北上した。16日8時前には愛知県豊橋市付近に上陸し、東海、関東、東北地方を北東に進んだ。16日夕方には三陸沖に出て、青森県に最も接近し、16日21時に北海道の東で温帯低気圧となった。

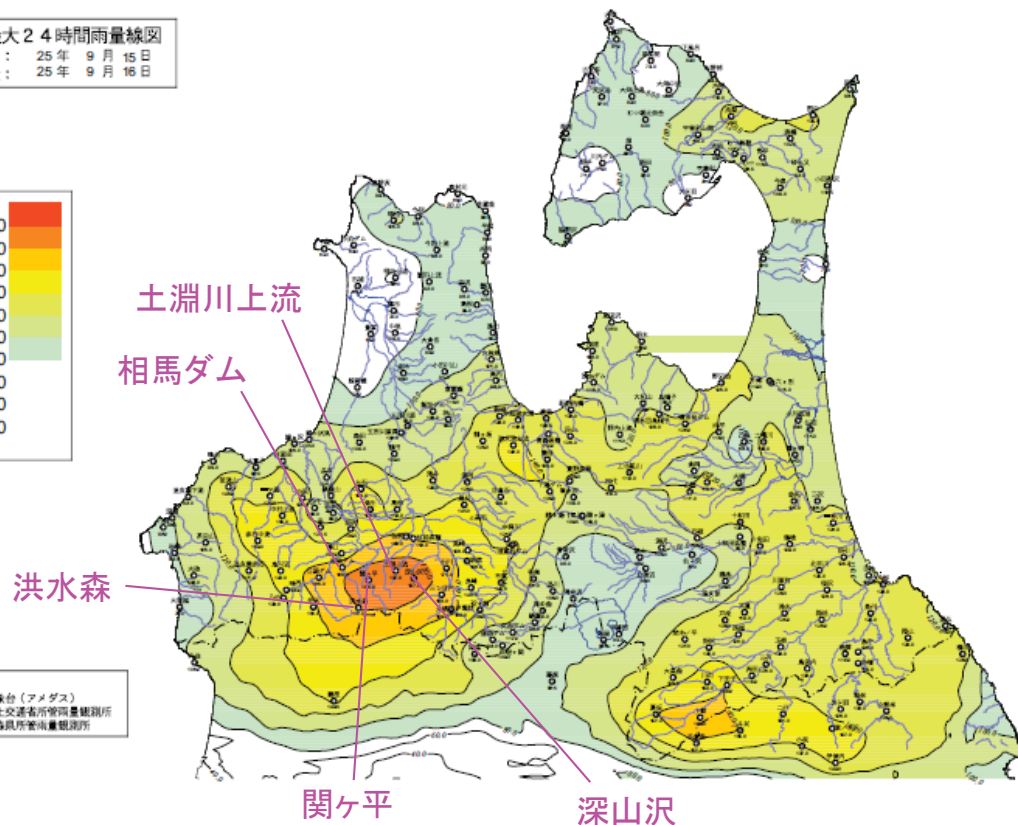
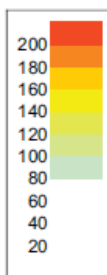
前線が青森県付近に停滞した影響で、青森県では台風の接近に先行して15日明け方から夕方にかけて及び16日未明から夜にかけて雨が降った。台風の接近により、雨は16日昼前から強まり、降り始めからの総雨量は中南津軽を中心に200ミリを超えた。

この大雨により、岩木川、馬淵川など12河川で、はん濫危険水位を超える増水となり、床上・床下浸水が多数発生した。また、16の市町村において避難指示や避難勧告が発令された。



等雨量線図

最大24時間雨量線図
自: 25年 9月 15日
至: 25年 9月 16日



凡例
◇: 気象台 (アメダス)
△: 国土交通省所管雨量観測所
○: 青森県所管雨量観測所

24時間雨量上位観測所

	24時間雨量	
	観測所名	雨量(mm)
1	深山沢	197.0
2	関ヶ平	195.0
3	土淵川上流	187.0
4	洪水森	177.0
5	石川	171.0

(4) 平成25年9月台風18号:新聞記事

東奥日報 朝刊 平成25年9月17日(火)

陸奥新報 平成25年9月17日(火)

デ-リー-東北 平成25年9月17日(火)

避難指示・勧告32000人

内床下・床下浸水83棟
県平川高速道に土砂流入



前橋市で大雨で増水した平川川が、県道平川上野原バイパスに土砂を流入している。県道の上野原バイパスは、前橋市で大雨で増水した平川川が、県道平川上野原バイパスに土砂を流入している。

岩木川が氾濫

弘前市大川、平成以降で初

弘前市大川、平成以降で初の氾濫。大川は、弘前市大川で、平成以降で初の氾濫。大川は、弘前市大川で、平成以降で初の氾濫。

避難場所	避難人数
大川	1000人
平川	2000人
弘前	3000人
青森	4000人
秋田	5000人
山形	6000人
福島	7000人
茨城	8000人
栃木	9000人
群馬	10000人

3万人超 避難呼び掛け

県内大雨
岩木川など危険水位
弘前、大鰐で200ミ超す



県内各地で大雨が降り、河川が増水している。岩木川など危険水位に達している。弘前、大鰐で200ミ超す。

3人死亡、6人不明

気象庁、初の特別警報

気象庁は、台風18号の影響で、3人死亡、6人不明の状況を発表した。これは、気象庁が初めて発表した特別警報である。

台風18号 青森県に大雨

避難指示・勧告1万2434世帯

住宅被害84棟



青森県で大雨が降り、避難指示・勧告1万2434世帯が出た。住宅被害は84棟に達している。

一気に増水「怖い」

避難住民不安な表情

避難住民は、一気に増水した河川を見て「怖い」と不安な表情を浮かべている。

大鰐

大鰐市で大雨が降り、避難指示が出ている。

陸奥新報 平成25年9月17日(火)

「一気に増水」怖い

避難住民不安な表情



避難住民は、一気に増水した河川を見て「怖い」と不安な表情を浮かべている。

浪岡

浪岡市で大雨が降り、避難指示が出ている。

砂ヶ沢

(4) 平成25年9月台風18号:出水状況

出水状況



相内川(五所川原市)



六羽川(平川市)



枇杷田川(平川市)



金木川(五所川原市)



大蜂川(弘前市)



薄市川(中泊町)

(4) 平成25年9月台風18号:出水及び被災状況

出水状況



馬淵川(南部町)



杉倉川(田子町)



新城川(青森市)

被災状況



引座川(平川市)



前川(弘前市)



大和沢川(弘前市)

(4) 平成25年9月台風18号:被災状況

被災状況



土淵川(弘前市)



三ツ目内川(大鰐町)



鳴沢川(鱒ヶ沢町)



馬淵川(三戸町)



熊原川(三戸町)



新城川(青森市)