

「水防災意識社会 再構築ビジョン」に基づく むつ圏域の減災に係る取組方針

平成30年3月20日

むつ圏域大規模氾濫時の減災対策協議会

むつ市、大間町、東通村、風間浦村、佐井村、
青森地方气象台、青森県

むつ圏域大規模氾濫時の減災対策協議会 第1回幹事会を開催

平成29年7月28日(金)
むつ合同庁舎

○昨年の関東・東北豪雨や本年8月の台風10号による大規模な水害など、現状の河川的能力を超える大災害が頻発していることから、これらに社会全体で備える『水防災意識社会』の再構築は喫緊の課題。
○青森県では、河川管理者、県、国、市町村等の減災の取組を共有し、社会全体の水防災意識を確実なものにするために協議会を設置し、概ね5年以内に行う取組を、年度内に取りまとめることを目指す。

議事内容

- ・(1) 設立趣意・規約・傍聴規定の確認
- ・(2) 第1回協議会の報告について
- ・(3) 「水防災意識社会」の再構築に向けた緊急行動計画について
- ・(4) 各自治体等における減災に係る現状の取り組みと課題等について
- ・(5) 減災のための目標(案)等について
- ・(6) 今後の進め方、スケジュール(案)について



会場全景 ①



会場全景 ②

むつ圏域大規模氾濫時の減災対策協議会 第2回幹事会を開催

平成29年12月22日(金)
むつ合同庁舎

○昨年の関東・東北豪雨や本年8月の台風10号による大規模な水害など、現状の河川的能力を超える大災害が頻発していることから、これらに社会全体で備える『水防災意識社会』の再構築は喫緊の課題。
○第2回幹事会では、河川管理者、県、国、市町村等の減災の取組を共有し、社会全体の水防災意識を確実なものにするために協議会を設置し、概ね5年以内に行う取組について、再度聞き取り及び確認をした。

議事内容

- ・(1) 各自治体等における減災に係る今後の取り組みについて
- ・(2) 取組方針(案)について
- ・(3) 今後のスケジュールについて
- ・その他



会場全景 ①



会場全景 ②

1. はじめに

協議会設立の背景や課題、取組み方針の概要を記載

2. 本協議会の構成員

圏域を流れる二級河川(県管理河川)の沿川5市町村(1市1町3村)、青森地方気象台、青森県の構成員を記載

3. むつ圏域の概要

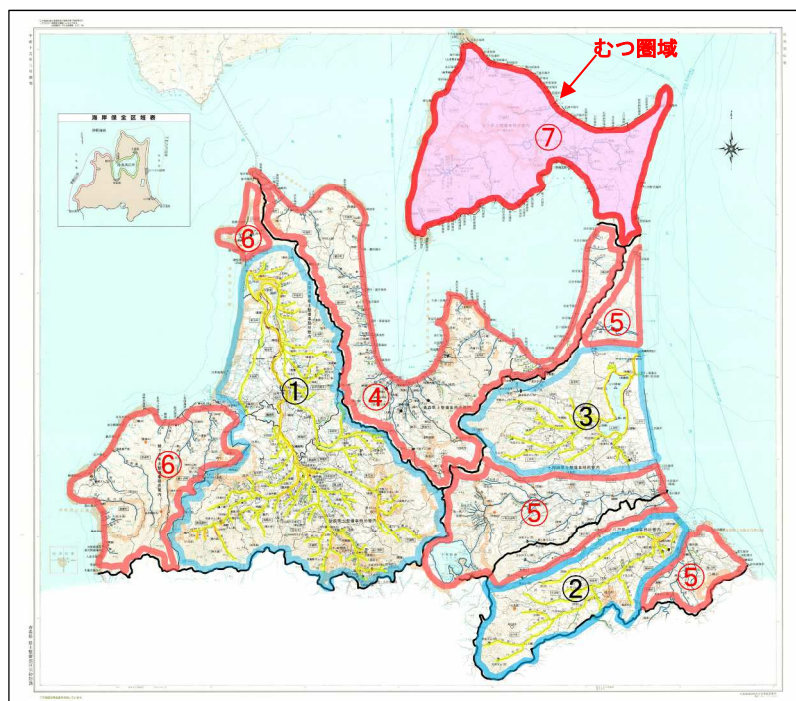
地形的特徴、過去の被害状況と河川改修の状況を記載

むつ圏域(県管理河川)の概要

(1) 地形的特徴等

○青森県の北東部に位置し、むつ市、大間町、東通村、風間浦村、佐井村の1市1町3村で構成され、下北半島中部の恐山や宇曽利山湖をはじめ、周囲を陸奥湾、太平洋、津軽海峡に囲まれた自然豊かな圏域である。

○面積は、約1,416km²で、青森県全体の15%を占めています。主な河川は、東通村朝比奈平に源を発し、東通村とむつ市の水田地帯を貫流し、むつ市街地を経て陸奥湾に注ぐ二級河川田名部川や、下北半島西北部にある大滝山に源を発し、山間部を北流し、大間町奥戸地区の住宅地を貫流し、津軽海峡に注ぐ二級河川奥戸川などがある。



⑦むつ圏域

1. むつ市 2. 大間町 3. 東通村
4. 風間浦村 5. 佐井村

	協議会名	設立年
一級河川		
①	岩木川等大規模水害に備えた減災対策協議会	H28年設立
②	馬淵川大規模水害に備えた減災対策協議会	H28年設立
③	高瀬川大規模氾濫時の減災対策協議会	H28年設立
二級河川		
④	青森圏域大規模氾濫時の減災対策協議会	H29年設立
⑤	三八・上北圏域大規模氾濫時の減災対策協議会	H29年設立
⑥	西北圏域大規模氾濫時の減災対策協議会	H29年設立
⑦	むつ圏域大規模氾濫時の減災対策協議会	H29年設立

むつ圏域(県管理河川)の概要

(1) 地形的特徴等

○むつ圏域の県管理河川一覧

番号	等級	水系名	(幹川名)	河川名	支派川次数	管理延長 (Km)	沿川市町村名	
1	2級	田名部川	田名部川	田名部川	幹川	24.1	むつ市 東通村	
2	2級		"	小川	1次	4.0	むつ市	
3	2級		"	小川放水路	1次	1.5	むつ市	
4	2級		"	金谷川	1次	0.2	むつ市	
5	2級		"	越葉川	1次	0.1	むつ市	
6	2級		"	新田名部川	1次	2.8	むつ市	
7	2級		"	女館川	1次	2.0	むつ市	
8	2級		"	青平川	1次	7.6	むつ市 東通村	
9	2級		"	目名川	1次	3.5	東通村	
10	2級		"	蒲野沢川	1次	0.9	東通村	
11	2級		"	冷水沢川	1次	0.8	東通村	
12	2級	今泉川	今泉川	幹川	5.5	むつ市		
13	2級		"	松田川	1次	1.8	むつ市	
14	2級		"	天狗川	1次	0.8	むつ市	
15	2級	正津川	正津川	幹川	13.9	むつ市		
16	2級		"	宇曾利山湖	1次	3.4	むつ市	
17	2級	川内川	川内川	川内川	幹川	27.6	むつ市 佐井村	
18	2級		"	板家戸沢	1次	0.8	むつ市	
19	2級		"	栓ノ木橋沢	1次	0.9	むつ市	
20	2級		"	名目床沢	1次	1.0	むつ市	
21	2級		"	本渦貝沢	1次	1.2	むつ市	
22	2級		"	本渦貝沢	2次	0.2	むつ市	
23	2級		"	川内川	上畑尻沢	1次	0.7	むつ市
24	2級		"	川内川	下畑尻沢	2次	0.5	むつ市
25	2級		"	川内川	大利家戸川	1次	2.4	むつ市 佐井村
26	2級		"	大利家戸川	半太郎沢	2次	0.7	むつ市
27	2級		"	"	四家戸川	2次	1.2	むつ市
28	2級	"	"	新三郎沢	2次	0.8	むつ市	
29	2級	戸沢川	戸沢川	戸沢川	幹川	2.0	むつ市	
30	2級		"	柳ノ沢川	1次	0.4	むつ市	
31	2級	奥戸川	奥戸川	奥戸川	幹川	5.0	大間町	
32	2級		"	小川代川	1次	2.5	大間町	
33	2級	野牛川	野牛川	野牛川	幹川	6.4	東通村	
34	2級		"	石釜沢	1次	1.3	東通村	
35	2級	老部川	老部川	老部川		2.0	東通村	
36	2級	目滝川	目滝川	目滝川		2.5	風間浦村	
37	2級	易国間川	易国間川	易国間川		3.0	風間浦村	
38	2級	大畑川	大畑川	大畑川		13.6	むつ市	
39	2級	出戸川	出戸川	出戸川		7.0	むつ市	
40	2級	材木川	材木川	材木川		3.1	大間町	
41	2級	古佐井川	古佐井川	古佐井川		4.9	佐井村	
42	2級	大佐井川	大佐井川	大佐井川		6.1	佐井村	
43	2級	福浦川	福浦川	福浦川		1.8	佐井村	
44	2級	脇野沢川	脇野沢川	脇野沢川		6.0	むつ市	
45	2級	男川	男川	男川		5.0	むつ市	
46	2級	宿野部川	宿野部川	宿野部川		5.5	むつ市	
47	2級	桧川	桧川	桧川		2.5	むつ市	
48	2級	大荒川	大荒川	大荒川		2.0	むつ市	
		21水系	48河川			192.9Km		

むつ圏域(県管理河川)の概要

(2) 過去の被害状況と河川改修の経緯

○田名部川における過去の大きな洪水は、昭和30年10月、昭和48年9月が顕著で、近年においても昭和56年8月、平成6年9月の洪水等でむつ市を中心とした流域に大きな被害をもたらした。田名部川の本格的な改修工事は、昭和30年10月洪水を契機として昭和31年に開始され、最初に中小河川改修事業により、むつ市街地を迂回する放水路(新田名部川)事業が着手され、昭和52年度に完成している。また、昭和48年9月洪水では全川に渡り多大な被害を受けたことから、新田名部川分流点から指定区間上流端までと蒲野沢川、目名川及び青平川の各支川の災害復旧助成事業が着手され昭和51年度に完成した。また、新田名部川分流点より河口は、既の実施されていた局部改良事業に引き続き、小川合流点から新田名部川分流点間までは災害関連事業、河口から小川合流点までは中小河川改修事業がそれぞれ着手され平成29年度に概成予定となっている。

このほか昭和49年度から、局部改良事業で整備が進められていた小川は、昭和55年度から小規模河川改修事業に格上げされさらに昭和58年度以降は田名部川の中小河川改修事業に統合し、一体となって小川放水路の整備が進められ平成17年度に完成している。

○大畑川は、下流域において台風などによる集中豪雨により、度々洪水被害に見舞われたことから、治水事業としては、河口から約600m上流の大畑橋を起点として2,340m区間において、小規模河川改修事業により昭和35年度から昭和44年度に整備が行われた。また、中流部の小目名地区では、昭和44年災による河川災害関連事業として、810m区間の事業に昭和44年度に着手し昭和46年度に完了している。このほか、平成24年度からは総合流域防災事業に着手し、大畑橋から上大畑橋の220m区間において護岸の嵩上げを実施している。

○奥戸川における過去の主要な洪水は、台風による昭和44年8月、平成4年8月出水であり、流域に大きな被害をもたらした。

奥戸川における治水事業は、昭和44年8月台風9号による出水を契機に、河口から水道取水堰付近までの900m区間において、局部改良事業により昭和48年度から昭和62年度に整備が行われた。また、左支川小川代川では、奥戸川合流点から1,136m区間において、災害関連事業により昭和50年度から昭和52年度に整備が行われた。

しかし、平成10年9月洪水等により浸水被害が発生するなど、治水安全度の向上を図る必要があるため、平成27年度から社会資本整備総合交付金事業により改修事業に着手している。

○脇野沢川では、昭和43年洪水で、田野頭沢流入部から河口部までの広範囲で浸水し、市街地のほぼ半分が浸水した。近年では平成2年8月、平成10年8月、平成12年7月と家屋が浸水した洪水だけで3回の被害が発生している。脇野沢川の河川改修工事は、昭和39年4月の融雪出水による被災を契機とし、平和橋上流430区間を対象に、昭和39年度から41年度に災害関連事業が実施された。

しかし、昭和43年8月洪水を始めとして度々洪水被害を受けたことから、旧脇野沢村市街地の氾濫防止を目的に、河口部から館山橋上流区間1,700mにおいて、平成3年度から抜本的な河川改修事業に着手し、平成27年度に完了している。

むつ圏域(県管理河川)の概要

(3)河川の整備状況と重要水防箇所

○むつ圏域の河川の整備状況

・青森県全体の整備率、39.2%に対して、むつ圏域は55.4%となっている。

○整備状況(県管理区間)

(km)

区分	水系数	河川数	指定延長	要改修延長(A)	整備水準以上			進捗率		整備水準以下又は未着手
					施設完成(B)	施設暫定	計(C)	(B)/(A)	(C)/(A)	
一級河川	3	129	918.4	658.5	148.6	65.9	214.5	22.6%	32.6%	444.0
二級河川	79	157	1,003.4	558.0	203.7	58.3	262.0	36.5%	47.0%	296.0
計	82	286	1,921.8	1,216.5	352.3	124.2	476.5	29.0%	39.2%	740.0

○圏域別整備状況

(km)

圏域名	水系数	河川数	指定延長	要改修延長(A)	整備水準以上			進捗率		整備水準以下又は未着手
					施設完成(B)	施設暫定	計(C)	(B)/(A)	(C)/(A)	
青森	33	46	251.3	183.7	74	21.5	95.5	40.3%	52.0%	88.2
三八・上北	8	37	374.5	187.5	43.1	17.2	60.3	23.0%	32.2%	127.2
西北	17	26	184	76	38.3	6.5	44.8	50.4%	58.9%	31.2
むつ	21	48	193.5	110.8	48.3	13.1	61.4	43.6%	55.4%	49.4

用語の定義	整備水準	時間雨40mm相当の降雨による水害を防止できる。
	整備水準以上	流下能力が整備水準以上の安全度を有する。
	整備水準未滿	流下能力が整備水準以上の安全度を下回る。
	施設完成	一定計画に基づく河川管理施設が完成している。
	施設暫定	一定計画に基づく河川管理施設は未完成であるが特定の工種は整備済。 (例: 築堤護岸完、掘削残)

むつ圏域(県管理河川)の概要

(3) 河川の整備状況と重要水防箇所

※重要水防区間の延長は、要改修区間のうち未改修区間など、洪水時に危険が予想され重点的に巡視点検が必要な箇所の左岸延長、右岸延長を合計したものの。

○むつ圏域の重要水防箇所

・むつ圏域で管理する48河川192.9kmに対し、重要水防箇所は、25河川114.3km(両岸計)となっている。

水系名	河川名	重要水防区間延長		
		A 重要水防区間 延長(m) 水防上最も重要な区間	B 重要水防区間 延長(m) 水防上重要な区間	A+B 総延長(m)
田名部川	田名部川	2,900	4,000	6,900
	小川	8,000	0	8,000
	女館川	1,200	0	1,200
	青平川	2,400	4,000	6,400
	目名川	2,200	3,000	5,200
	冷水沢川	0	1,000	1,000
今泉川	今泉川	10,400	0	10,400
	松田川	3,600	0	3,600
	天狗川	1,300	0	1,300
川内川	川内川	12,500	0	12,500
戸沢川	戸沢川	4,000	0	4,000
	柳ノ沢川	0	600	600
奥戸川	奥戸川	0	1,800	1,800
	小川代川	2,000	1,000	3,000
野牛川	野牛川	3,400	0	3,400
	石釜沢	1,000	1,400	2,400
老部川	老部川	2,400	0	2,400
大畑川	大畑川	4,000	0	4,000
材木川	材木川	2,000	4,200	6,200
古佐井川	古佐井川	0	2,000	2,000
大佐井川	大佐井川	4,800	0	4,800
福浦川	福浦川	2,850	0	2,850
脇野沢川	脇野沢川	10,200	0	10,200
男川	男川	5,200	0	5,200
宿野部川	宿野部川	5,000	0	5,000
合 計		91,350	23,000	114,350

用語の定義	堤防高 (流下能力)	Aランク : 計画高水流量規模の洪水の水位が現況の堤防高を越える箇所。 Bランク : 計画高水流量規模の洪水の水位と現況の堤防高との差が堤防の計画余裕高に満たない箇所。
	堤防断面	Aランク : 現況の堤防断面・天端幅が、計画の堤防断面・計画の天端幅の2分の1未満の箇所。 Bランク : 現況の堤防断面・天端幅が、計画の堤防断面・計画の天端幅に対して不足しているが、それぞれ2分の1以上確保されている箇所。
	法崩れ・すべり、 漏水	Aランク : 過去に法崩れ・すべりの実績や、漏水の履歴があり、その対策が未施工の箇所。 Bランク : 過去に法崩れ・すべりの実績や、漏水の履歴があるが、その対策が暫定施工の箇所。堤体あるいは基礎地盤の土質等からみて法崩れ・すべりや漏水が発生する恐れのある箇所、所要の対策が未施工の箇所。
	■補足説明	※この他、水衝部や洗掘箇所、工作物等設置箇所においても評定基準を定めています。 また、新しく施工された堤防や破堤跡、旧川跡については、注意を要する箇所として「要注意区間」として整理しています。 ※重要水防箇所については、青森県のホームページで公表している水防計画書に記載されています。

4. 現状の取組状況及び課題

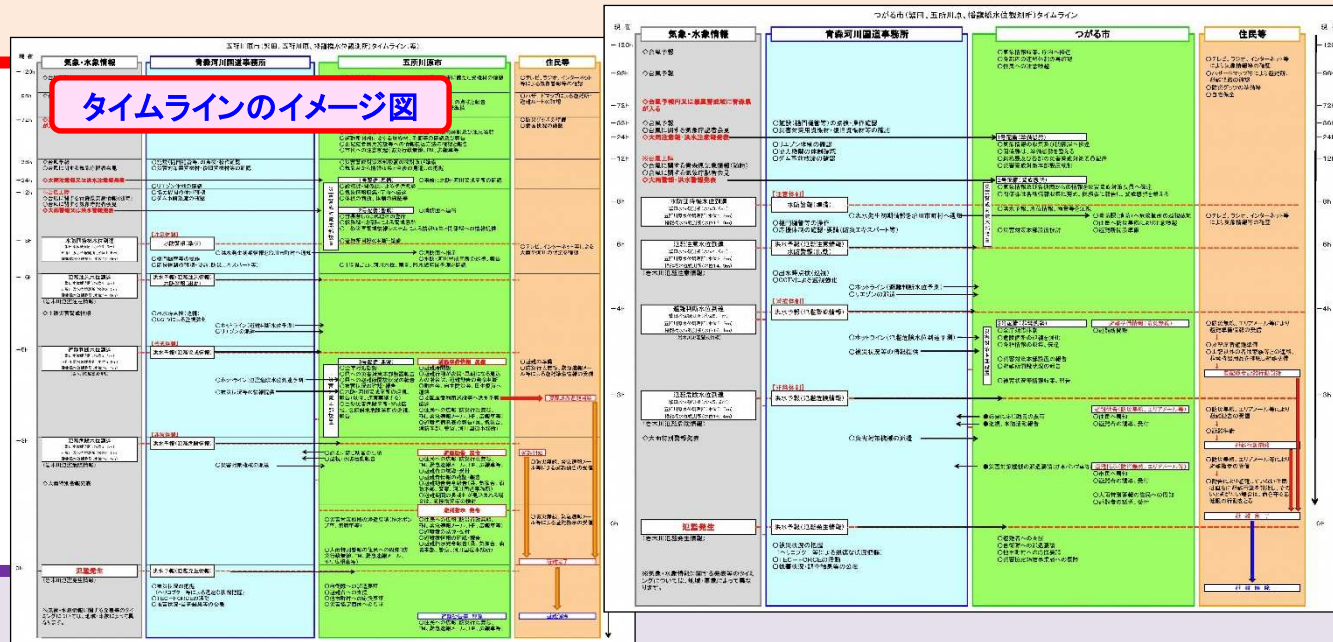
4. 現状の取組状況及び課題

(1) 情報伝達、避難計画等に関する事項

a) 避難勧告等の発令について

□ 現状

- ・県は、避難勧告等発令の目安となる水位到達情報を水防管理者へ通知するとともに、報道機関の協力を得て一般に周知している。
- ・市町村は、水位到達情報や水位情報、気象予報・警報、土砂災害警戒情報等を参考に、避難勧告等の発令を行っている。



■ 課題

- ・避難勧告等の発令に対して、タイムラインや明確な発令基準(水位、降雨、気象状況など)が必要である。
- ・洪水予報河川及び水位周知河川以外の河川について、避難勧告等の発令に対して明確な発令基準が必要である。

4. 現状の取組状況及び課題

(1) 情報伝達、避難計画等に関する事項

b) 避難場所、避難経路について

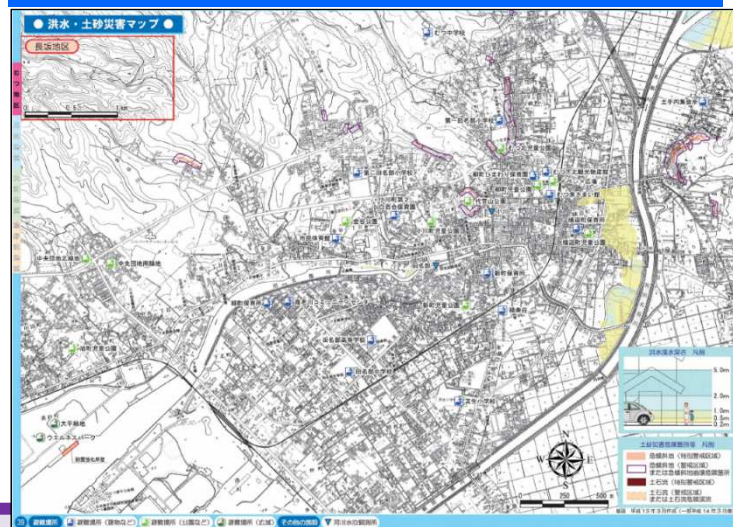
□ 現状

- ・県は、計画規模降雨に対応した浸水想定区域図を作成・公表し、関係機関へ提供している。
- ・市町村は、浸水想定区域図に基づき、避難場所として公共施設を指定し、洪水ハザードマップ等を作成し、関係住民に周知している。

浸水想定区域図（田名部川・小川）



洪水ハザードマップ（市町村作成）



■ 課題

- ・想定最大規模降雨に対応した洪水浸水想定区域図が作成された場合、市町村において速やかに、洪水ハザードマップ等の作成、広域避難計画の策定や関係住民への周知が必要である。
- ・洪水浸水想定区域が示されていない地区において、避難場所、避難経路の策定、周知が必要である。
- ・大河川が無く、中小河川が多いため、氾濫時の避難経路等の検討が必要である。

4. 現状の取組状況及び課題

(1) 情報伝達、避難計画等に関する事項

c) 住民等への情報伝達の方法について

□ 現状

- ・県は、河川砂防情報提供システムにより、雨量情報・河川水位情報、河川監視カメラ映像などをリアルタイムで公開している。
- ・県は、洪水お知らせメールにより、水位や雨量情報などを登録者に情報発信している。
- ・市町村は、避難情報を防災無線、広報車、エリアメールや情報発信サービスメール等により伝達している。
- ・市町村は、自主防災組織等の地域コミュニティとの協力・連携により避難対象地区住民への情報周知を図っている。



■ 課題

- ・現在、情報提供していない河川においても、水位計や河川監視カメラを設置するなど避難行動につながる情報提供をしていく必要がある。
- ・災害時にエリアメールや情報発信サービスメール、WEBによる情報発信を行っているが、一部の利用者にとどまっているため、関係住民へ確実な災害情報を伝達する仕組みが必要である。
- ・災害情報を発表・公表しているが避難行動へ結びついていないことが多いため、各種情報の有効性などお知らせする必要がある。
- ・住民の誰もが、わかりやすく理解しやすい情報提供が必要である。
- ・情報等の伝達に利用する防災行政無線の老朽化が著しいため、更新・改良が必要である。(デジタル化移行への機器整備)

4. 現状の取組状況及び課題

(1) 情報伝達、避難計画等に関する事項

d) 避難誘導體制について

□ 現状

- ・市町村職員、消防職員、水防団、自主防災組織等が連携し、危険な地域からの避難誘導を実施している。



自主防災組織の訓練の状況(むつ市脇野沢清水町)

■ 課題

- ・発災時に地域住民が的確な避難行動をとることができるよう、平素から避難所の場所、避難準備、避難の心得等、周知徹底を図る必要がある。
- ・水防に関する避難誘導訓練を実施していないため、今後検討していく必要がある。
- ・職員、水防団員等、各々の役割を明確にしておく必要がある。

4. 現状の取組状況及び課題

(2) 水防に関する事項

a) 河川水位等に係わる情報提供について

□ 現状

- ・県は、基準水位観測所で観測された水位により、市町村に対し、水防警報を発表している。
- ・市町村は、气象台や県などからの情報提供により、避難情報を発令している。
- ・市町村は、国や県などの水位観測情報サイトにより、リアルタイムでの情報収集を行っている。
- ・市町村は、職員、水防団員が目視により、河川の水位や状況を確認している。



■ 課題

- ・水位計が設置されていない河川では、目視で確認している状況にあるため、水位計設置の検討が必要である。

4. 現状の取組状況及び課題

(2) 水防に関する事項

b) 河川の巡視区間について

□ 現状

- ・県は、重要水防箇所を公表し、関係機関と共に合同巡視を実施するとともに、日常から重点的に巡視をしている。
- ・県は、出水時には、堤防や護岸などの河川管理施設を点検するため、河川巡視をしている。
- ・市町村は、職員、消防職員、水防団員、自主防災会と連携して管轄する区域(河川、ため池、水路等)の巡視をしている。



大畑川・田名部川・青平川 合同巡視実施状況

■ 課題

- ・水防団員の人員不足、高齢化等により、水防活動の対応が出来ない可能性があるため、広報等による団員確保への取り組みが必要である。
- ・水防団員の専門的な知見や技術を習得する機会や、経験が乏しいため、水防訓練の実施や講習会への参加により、技術の向上を図る必要がある。
- ・水防団員には、現場対応の際は自身の安全に留意するよう会議等で伝えているが、安全確保に関するマニュアルを整備する必要がある。

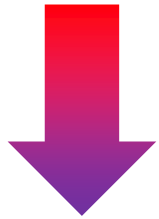
4. 現状の取組状況及び課題

(2) 水防に関する事項

c) 水防資機材の整備状況について

□ 現状

- ・県は、水防倉庫等に水防機材を備蓄し、水防に備えている。
- ・市町村は、防災倉庫、消防団各屯所に水防資機材(土のう袋、シート等)をストックし、水防に備えている。



水防倉庫内備蓄状況(むつ市 文京町)



水防倉庫合同巡視状況(むつ市 文京町)

■ 課題

- ・消防団屯所が手狭であり、水防資機材は最小限なものしかストックできない状況にあるため、新たな施設の検討が必要である。
- ・対象河川近辺に防災倉庫等が無い場合、資機材の搬送に時間を要する事が想定され、対策が必要である。

d) 自治体庁舎の水害時における対応について

□ 現状

- ・浸水想定区域図策定箇所については、区域内には庁舎、災害拠点病院等はない。
- ・役場庁舎が易国間川沿いにあるため、川が氾濫する可能性がある場合は、対策本部等は同じ地区内の高台にある風間浦中学校に移すこととしている。

■ 課題

- ・代替の風間浦中学校には、県との通信設備、防災行政無線の放送設備が整っていない状況にあり、対策が必要である。

4. 現状の取組状況及び課題

(3) 氾濫水の排水、施設運用等に関する事項

a) 排水活動及び訓練、施設運用に関する取組

□ 現状

- ・県は、内水等を排除するためのポンプ設備を保有していない。
- ・市町村は、協定締結先の業者や消防団のポンプ車を活用した排水作業をしている。



ニツ森橋下流での排水活動(東北町 H18出水)



赤川破堤時の排水活動(東北町 H28台風9号)



■ 課題

- ・発災時に備え、民間業者等との協定締結を行う必要がある。
- ・消防署及び消防団の消防ポンプを泥水などの排水作業に継続的に使用すると故障の原因になることから使用方法等について検討が必要である。

5. 減災のための目標

5. 減災のための目標

(1) 減災のための目標

むつ圏域の対象河川は、田名部川、大畑川、脇野沢川など48河川と他の圏域に比べ多いが、河川の平均延長は約4.0kmと他の圏域に比べ短い。重要水防箇所は約114kmと他圏域に比べ短いが、的確な水防活動を実施していく必要がある。このような状況を踏まえ、むつ圏域の県管理河川で発生しうる大規模水害※に対し、「避難する・備える・連携する」ことにより、「逃げ遅れによる人的被害をなくすこと」・「社会経済被害の最小化※」を目指す。

- 避難するとは・・・流域住民が主体的に水害リスクを把握し、避難につながる、住民目線のソフト対策が必要である。
- 備えるとは・・・「施設では防ぎきれない大洪水は必ず発生するもの」との意識を持ち社会全体で洪水氾濫に備えることが必要である。
- 連携するとは・・・氾濫被害の防止や軽減、的確な水防活動を行うため、関係機関が連携し、地域で総力を挙げて対応することが必要である。

※大規模水害……………想定し得る最大規模の降雨に伴う洪水氾濫による被害

※社会経済被害の最小化……………大規模水害による社会経済被害を軽減し、早期に経済活動を再開できる状態

(2) 取組の方向性

・河川管理施設等の整備を着実に進めるとともに、以下の取組を行っていく。

1) 円滑かつ迅速な避難のための取組

- ①情報伝達、避難計画等に関する取組
- ②平時からの住民等への周知・教育・訓練に関する取組
- ③円滑かつ迅速な避難に資する施設等の整備に関する取組

2) 的確な水防活動のための取組

- ①水防活動の効率化及び水防体制の強化に関する取組
- ②市町村庁舎や災害拠点病院等の自衛水防の推進に関する取組

3) 氾濫水の排水、浸水被害軽減に関する取組

・このような取組を実施することにより、「水防災意識社会」の再構築を目指すものとする。

6. 概ね5年で実施する取組

●「水防災意識社会」の再構築に向けた緊急行動計画

～「中小河川等における水防災意識社会の再構築のあり方(平成29年1月)」等を踏まえた緊急対策～平成29年6月発表 平成29年12月修正

○緊急的に実施すべき事項について、実効性をもって着実に推進するため、概ね5年(平成33年度)で取り組むべき方向性、具体的な進め方や国土交通省の支援等について、国土交通省として32項目の緊急行動計画をとりまとめたものである。

(1)円滑かつ迅速な避難のための取り組み

①情報伝達、避難計画等に関する事項

- ・洪水時における河川管理者からの情報提供等(ホットラインの構築)
- ・避難勧告等発令の対象区域、判断基準等の確認(水害対応タイムライン)
- ・水害危険性の周知促進
- ・ICTを活用した洪水情報の提供
- ・隣接市町村における避難場所の設定(広域避難体制の構築)等
- ・要配慮者利用施設における避難計画の作成及び避難訓練の実施

②平時から住民等への周知・教育・訓練に関する事項

- ・想定最大規模の洪水に係る浸水想定区域図等の作成と周知
- ・水害ハザードマップの改良、周知、活用
- ・浸水実績等の周知
- ・防災教育の推進

③円滑かつ迅速な避難に資する施設等の整備に関する事項

- ・危機管理型水位計、河川監視用カメラの整備
- ・決壊までの時間を少しでも引き延ばす堤防構造の工夫(危機管理型ハード対策)
- ・河川防災ステーションの整備

(2)的確な水防活動のための取組

①水防体制の強化に関する事項

- ・重要水防箇所の見直し及び水防資機材の確認
- ・水防に関する広報の充実(水防団確保に係る取組)
- ・水防訓練の充実 ・水防団間での連携、協力に関する検討

②市町村庁舎や災害拠点病院等の自衛水防の推進に関する事項

- ・市町村庁舎や災害拠点病院等の施設関係者への情報伝達の充実
- ・市町村庁舎や災害拠点病院等の機能確保のための対策の充実(耐水化、非常用発電等の整備)

(3)氾濫水の排水、浸水被害軽減に関する取組

- ・排水施設、排水資機材の運用方法の改善及び排水施設の整備等
- ・浸水被害軽減地区の指定

(4)河川管理施設の整備等に関する事項

- ・堤防等河川管理施設の整備(洪水氾濫を未然に防ぐ対策)
- ・流木や土砂の影響への対策
- ・決壊までの時間を少しでも引き延ばす堤防構造の工夫(危機管理型ハード対策)
- ・ダム再生の推進
- ・樋門・樋管等の施設の確実な運用体制の確保
- ・河川管理の高度化の検討

6. 概ね5年で実施する取組

(1) 円滑かつ迅速な避難のための取組

① 情報伝達、避難計画等に関する事項

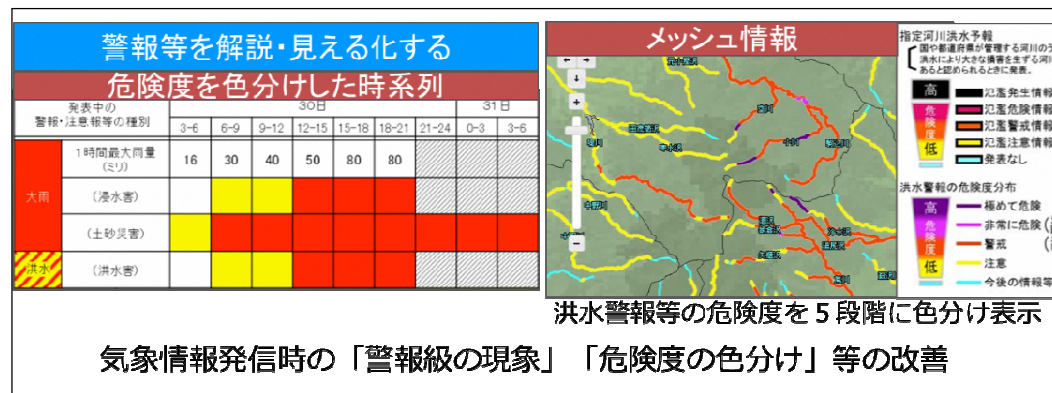
主な取組項目	取組内容	実施時期	取組機関
洪水時における河川管理者からの情報提供等(ホットラインの構築)	ホットラインの構築 青森県⇄全市町村(H28～ 実施中) 気象台⇄全市町村(H29～ 実施中) ホットラインの運用についての検討	継続実施	県、市町村、気象台
避難勧告等発令の対象区域、判断基準等の確認(水害対応タイムライン)	水害対応タイムライン作成河川 N=2河川(H29) ・田名部川水系田名部川(むつ市) ・田名部川水系小川(むつ市) 水害対応タイムライン作成河川 N=2河川(H30) ・大畑川水系大畑川(むつ市) ・脇野沢川水系脇野沢川(むつ市) 水害対応タイムラインを活用した避難訓練の実施 避難勧告・指示等のタイミングに関するルール作り・検討 気象情報発信時の「危険度の色分け」や「警報級の現象」等の改善(水害時の情報入手のし易さをサポート)	継続実施	県、市町村、気象台
水害危険性の周知促進(水位周知河川の拡大、危機管理型水位計の設置)	危機管理型水位計の整備 N=16箇所(H29～H32) 過去の浸水実績に係る情報提供 N=4河川 ・田名部川水系田名部川(むつ市、東通村) ・脇野沢川水系脇野沢川(むつ市) ・奥戸川水系奥戸川(大間町) ・野牛水系野牛川(東通村)	継続実施	県、市町村

6. 概ね5年で実施する取組

(1) 円滑かつ迅速な避難のための取組

① 情報伝達、避難計画等に関する事項

主な取組項目	取組内容	実施時期	取組機関
ICT等を活用した洪水情報の提供	ICT等を活用した洪水情報の提供 プッシュ型の洪水予報等の情報発信 わかりやすい洪水予報文への改良	継続実施	県、市町村、 気象台
隣接市町村における避難場所の指定 (広域避難体制の構築)等	隣接市町村における避難場所の指定(広域避難体制の 構築)等 市町村の枠を超えた避難を検討し広域避難計画を策定	必要に応じて 今後検討	県、市町村、 気象台
要配慮者利用施設における避難計画の 作成及び避難訓練の実施	要配慮者利用施設における避難確保計画の作成及び 避難訓練の実施	H30年度から H33年度	県、市町村、 気象台



6. 概ね5年で実施する取組

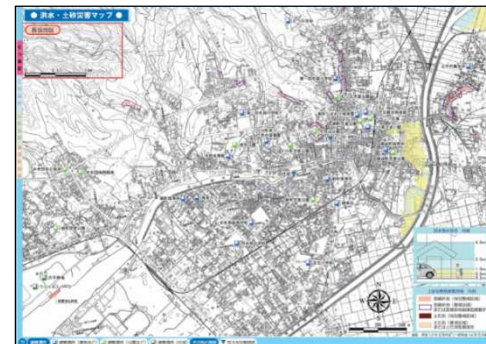
(1) 円滑かつ迅速な避難のための取組

② 平時からの住民等への周知・教育・訓練に関する事項

主な取組項目	取組内容	実施時期	取組機関
想定最大規模の洪水に係る浸水想定区域図等の作成と周知	浸水想定区域図作成河川 N=4河川(H29~H32) ・田名部川水系田名部川(むつ市)(H29公表) ・田名部川水系小川(むつ市)(H29公表) ・大畑川水系大畑川(むつ市)(H31公表) ・脇野沢川水系脇野沢川(むつ市)(H32公表)	H29年度から H33年度	県、市町村
水害ハザードマップの改良、周知、活用	水害ハザードマップの作成、周知 水害ハザードマップの訓練への活用 まるとまちごとハザードマップ整備・作成	継続実施	県、市町村
既に保有する浸水実績等の共有、住民への周知	過去の浸水実績に係る情報提供 N=4河川(H29)	継続実施	県、市町村
防災教育の促進 (指導計画を関係市町村の全ての学校に共有)	指導計画を関係市町村の全ての学校に共有 防災教室・訓練の実施 出前講座等を活用した講習会の実施 水防災の事前準備に関する問い合わせ窓口の設置	継続実施	県、市町村、 気象台



看板設置状況(鯉ヶ沢町 中村川)



洪水ハザードマップ(むつ市 田名部川・小川)

6. 概ね5年で実施する取組

(1) 円滑かつ迅速な避難のための取組

③円滑かつ迅速な避難に資する施設等の整備に関する事項

主な取組項目	取組内容	実施時期	取組機関
危機管理型水位計、河川監視用カメラの整備	<p>危機管理型水位計の整備 N=16箇所(H29~H32)</p> <ul style="list-style-type: none"> ・老部川水系老部川(東通村) ・野牛川水系野牛川(東通村) ・出戸川水系出戸川(むつ市) ・易国間川水系易国間川(風間浦村) ・目滝川水系目滝川(風間浦村) ・奥戸川水系奥戸川(大間町) ・材木川水系材木川(大間町) ・大佐井水系大佐井川(佐井村) ・男川水系男川(むつ市) ・宿野部川水系宿野部川(むつ市) ・桧川水系桧川(むつ市) ・戸沢川水系戸沢川(むつ市) ・大荒川水系大荒川(むつ市) ・田名部川水系青平川(むつ市・東通村) ・田名部川水系目名川(東通村) ・今泉川水系今泉川(むつ市) <p>河川監視用カメラの整備 (H31~H33)</p>	H29年度から H33年度	県
防災行政無線の改良、防災ラジオの配布等情報伝達手段の整備	同左	H29年度から H34年度	市町村
河川防災ステーションの整備	同左	必要に応じて 今後検討	県

6. 概ね5年で実施する取組

(2) 的確な水防活動のための取組

① 水防体制の強化に関する事項

主な取組項目	取組内容	実施時期	取組機関
重要水防箇所や水防資機材等について、関係者が共同で点検	重要水防箇所や水防資機材等について合同巡視を実施 水防活動を支援するための水防資機材等の配備 水防団や地域住民が参加する「洪水に対しリスクが高い区間」の共同点検	継続実施	県、市町村
水防に関する広報の充実（水防団確保に係る取組）	水防団員の募集 自主防災組織、住民による水防訓練、避難訓練の実施	継続実施	県、市町村
関係機関、水防団等の技術力向上のため、水防工法訓練等に参加	水防団等の技術力向上のため水防工法訓練等に参加 関係機関、住民による水防訓練、避難訓練の実施	継続実施	県、市町村
水防団間での連携、協力に関する検討	水防団同士の連絡体制の確保 夜間時の急激な水位上昇を想定した水防団等への連絡体制の検討・構築	継続実施	県、市町村



② 市町村庁舎や災害拠点病院等の自衛水防の推進に関する事項

主な取組項目	取組内容	実施時期	取組機関
浸水想定区域内の市町村庁舎等において、各施設管理者等に対する情報伝達体制・方法の検討	各施設管理者等に対する情報伝達体制・方法の検討	継続実施	県、市町村
市町村庁舎等の機能確保のための対策の充実（耐水化、非常用発電等の整備）	市町村庁舎等の機能確保のための耐水化 市町村庁舎等の機能確保のための非常用発電の配置	継続実施	市町村

6. 概ね5年で実施する取組

(3) 氾濫水の排水、浸水被害軽減に関する取組

主な取組項目	取組内容	実施時期	取組機関
排水施設、排水資機材の運用方法の改善及び排水施設の整備等	排水施設、排水資機材の運用方法の改善及び排水施設の整備等委託業者との協定締結	H30年度から実施	県、市町村
浸水被害軽減地区の指定	土地に係る情報(地形データや氾濫シミュレーション結果等)提供 浸水被害軽減地区の指定	必要に応じて今後検討	市町村



資機材運搬用トラック



資機材点検の状況



排水ポンプ

6. 概ね5年で実施する取組

(4) 河川管理施設の整備等に関する対策

主な取組項目	取組内容	実施時期	取組機関
堤防等河川管理施設の整備 (洪水氾濫を未然に防ぐ対策)	河川改修事業 ・田名部川広域河川改修事業(むつ市) ・田名部川施設機能向上事業(むつ市) ・大畑川総合流域防災事業(むつ市) ・奥戸川総合流域防災事業(大間町) 河川維持工事(河床整理・雑木伐採等)	継続実施	県
流木や土砂の影響への対策	透過型砂防堰堤等の整備 ・大荒川火山砂防事業(むつ市)	H29年度から H32年度	県
決壊までの時間を少しでも引き延ばすための 堤防構造の工夫(危機管理型ハード対策)	危機管理型ハード対策(堤防天端の保護、堤防裏 法尻の補強等)	H30年度から 検討	県
樋門・樋管等の確実な運用体制の確保	津波浸水リスクの高い地域等において、水門の自 動化・遠隔操作化	必要に応じて 今後検討	県
ダム再生の推進	施設改良(既設ダムの嵩上げや放流能力の増強 等)	必要に応じて 今後検討	県
河川管理の高度化の検討	全天候型ドローンの配置	必要に応じて 今後検討	県

7. フォローアップ

7. フォローアップ

- 各構成機関の取組については、必要に応じて、地域防災計画や水防計画等に反映するなどによって責任を明確にし、組織的、計画的、継続的に取り組むこととする。
- 原則、本協議会を毎年出水期前に開催し、取組の進捗状況を確認するとともに、必要に応じて全国の取組内容や技術開発の動向等も踏まえ、取組方針を見直すこととする。また、実施した取組についても訓練等を通じて習熟、改善を図る等、継続的なフォローアップを行うこととする。