

第2章 青少年の健康と安全

第1節 青少年の健康

1 児童生徒の体格

県教育委員会で実施した「平成25年度青森県学校保健調査」による本県児童生徒の体格の平均値は、**第2-1-1表**のとおりである。

(1) 全般的な傾向

身長、体重、座高とも、加齢に伴う発達傾向は、全国とほぼ同様であり、年齢層間の成長値（1年間の伸び）の変化を見ると、女子が男子に比べて早くピークをむかえている。

(2) 項目ごとの特徴

① 身長

男女ともすべての年齢層で全国平均を上回っている。男子は全国平均との差では12歳の1.6cmが最も大きく、年間発育量は11歳から12歳が7.7cmと最も大きい値となっている。女子は全国平均との差では10歳の1.5cmが最も大きく、年間発育量は9歳から10歳が6.9cmと最も大きい値となっている。

② 体重

男女ともすべての年齢層で全国平均を上回っている。男子は全国平均との差では13歳の2.6kgが最も大きく、年間発育量は11歳から12歳が6.9kgと最も大きい値となっている。女子は全国平均との差では13歳の2.2kgが最も大きく、年間発育量は10歳から11歳が5.0kgと最も大きい値となっている。

③ 座高

男子は全ての年齢層、女子は11年齢層で全国平均を上回っている。男子は全国平均との差では13歳の1.0cmが最も大きく、年間発育量は11歳から12歳が3.9cmと最も大きい値となっている。女子は全国平均との差では10歳及び11歳の0.7cmが最も大きく、年間発育量は9歳から10歳及び10歳から11歳の3.3cmと最も大きい値となっている。

2 児童生徒の体力

県教育委員会で実施した「平成25年度青森県体格、体力、ライフスタイル調査」による本県児童生徒の新体力テストの調査結果は、**第2-1-2表**のとおりである。

(1) 全般的な傾向

新体力テストの得点換算表に基づき、各測定項目の平均値を得点化し、その合計をみると、平成15年度までは、男女とも全年齢層で全国平均を下回っている状況にあったが、平成16年度調査において初めて全国平均を上回る年齢層が現れ始めた。平成18年度調査では、男子が8年齢層（6歳から11歳、16歳、17歳）、女子は10年齢層（6歳から13歳、15歳から17歳）で全国平均を上回る結果となり、体力向上の兆しが見られていた。しかしながら、平成20年度調査では全国平均を上回った年齢層が男女合わせて4年齢層、平成21年度調査では7年齢層、平成22年度調査では1年齢層のみ、平成23年度調査では4年齢層、平成25年度調査で5年齢層となり、全国平均を超える年齢層はまだ少ない状況である。

今年度調査では、男子は2年齢層（15歳、16歳）、女子は4年齢層（6歳、10歳、15歳、16歳）で全国平均を上回り、前年度よりも全国平均を上回った年齢層はわずかであるが増えている。また、平成24

年度調査の各年齢層の合計点と比較した場合、男女24年齢層のうち、男子が10年齢層、女子が6年齢層の合わせて16年齢層が前年度を上回った。各測定項目において全国平均を上回った年齢層の合計は、男子は、29から32へ増加したのに対して、女子は昨年度と同じ36と増減は見られなかった。

全般的にみると、男子では筋力が全国平均を上回る年齢層が多いが、持久走、走力、柔軟性、瞬発力、投力は全国平均を下回る傾向がある。女子では筋力、筋持久力、持久力、敏捷性が全国平均を上回る年齢層が多いが、瞬発力、投力、走力が全国平均を下回る傾向にある。また、発達の段階や年齢層及び男女差によって各項目の合計点にばらつきが見られることから、バランスのとれた体力向上が図れるよう取り組んでいかなければならない。

(2) 測定項目ごとの状況（全国平均との比較）

① 握力（筋力）

男子は調査対象である12年齢層の内、7年齢層（8歳から11歳、15歳から17歳）で全国平均を上回り、女子は8年齢層（7歳から11歳、15歳から17歳）で全国平均を上回っている。

② 上体起こし（筋持久力）

男子は5年齢層（12歳から16歳）で全国平均を上回り、女子は5年齢層（8歳から10歳、15歳、16歳）で全国平均を上回っている。

③ 長座体前屈（柔軟性）

男子は4年齢層（12歳、14歳から16歳）で全国平均を上回り、女子は5年齢層（13歳から17歳）で全国平均を上回っている。

④ 反復横とび（敏捷性）

男子は5年齢層（6歳から8歳、11歳、15歳）で全国平均を上回っており、女子は7年齢層（6歳から8歳、10歳、11歳、15歳から16歳）で全国平均を上回っている。

⑤ 持久走（全身持久力） ※12歳以上は20mシャトルランとの選択

男女とも、12歳から17歳までの全年齢層で全国平均を下回っている。

⑥ 20mシャトルラン（全身持久力） ※11歳以下は必ず実施、12歳以上は持久走との選択

男子は5年齢層（6歳、7歳、10歳、15歳、16歳）で全国平均を上回っており、女子は6年齢層（6歳から11歳）で全国平均を上回っている。

⑦ 50m走（走力）

男子は3年齢層（15歳から17歳）で全国平均を上回っており、女子は1年齢層（6歳）のみで全国平均を上回っている。

⑧ 立ち幅とび（瞬発力）

男子1年齢層（15歳）のみで全国平均を上回っており、女子は1年齢層（15歳）のみで全国平均を上回っている。

⑨ ボール投げ（投力）

男子は2年齢層（7歳、15歳）で全国平均を上回っており、女子は3年齢層（6歳、9歳、10歳）で全国平均を上回っている。

第2-2-1表 性別、年齢別体格の青森県平均と全国平均

(単位：身長・座高 cm, 体重kg)

区分	年齢	項目	男 子		女 子	
			青森県 学校保健調査	全国平均値 学校保健統計調査	青森県 学校保健調査	全国平均値 学校保健統計調査
小 学 校	6	身長	117.1	116.6	116.5	115.6
		体重	22.0	21.3	21.7	20.9
		座高	65.1	64.8	64.8	64.4
	7	身長	123.1	122.4	122.4	121.6
		体重	25.0	23.9	24.3	23.5
		座高	67.9	67.6	67.6	67.3
	8	身長	128.9	128.2	128.5	127.3
		体重	28.6	27.1	27.8	26.4
		座高	70.6	70.2	70.5	69.9
	9	身長	134.5	133.6	134.8	133.6
		体重	32.3	30.4	31.4	30.0
		座高	73.0	72.6	73.3	72.8
10	身長	140.0	139.0	141.6	140.1	
	体重	36.0	34.3	35.9	34.0	
	座高	75.3	75.0	76.5	75.8	
11	身長	146.2	145.0	148.2	146.8	
	体重	40.5	38.3	41.1	39.0	
	座高	78.2	77.6	80.0	79.3	
中 学 校	12	身長	153.9	152.3	152.4	151.8
		体重	46.4	43.9	45.5	43.7
		座高	82.1	81.2	82.7	82.1
	13	身長	161.0	159.5	155.5	154.8
		体重	51.4	48.8	49.3	47.1
		座高	85.8	84.8	84.4	83.8
14	身長	166.1	165.0	156.8	156.5	
	体重	56.4	54.0	51.7	49.9	
	座高	88.8	88.1	85.3	84.9	
高 学 校	15	身長	168.8	168.3	157.5	157.0
		体重	61.1	58.9	52.9	51.4
		座高	90.7	90.3	85.9	85.5
	16	身長	170.3	169.9	157.8	157.6
		体重	63.0	61.0	53.9	52.5
		座高	91.8	91.4	86.0	85.8
17	身長	170.8	170.7	158.2	158.0	
	体重	65.0	62.8	54.1	52.9	
	座高	92.7	92.0	86.1	85.9	

青森県の数値：平成25年度青森県学校保健調査による（調査の主管は、県教育庁スポーツ健康課）

全国数値：平成25年度学校保健統計調査による（調査の主管は、文部科学省生涯学習政策局）

第2-1-2表 年齢別・運動能力テスト平均値及びT得点

(S D:標準偏差、T:全国平均を50とした県平均の得点)

(全国平均値は平成24年度文部科学省体力・運動能力調査報告書による)

男子

校種	学年	年齢	区分	握力 (kg)			上体起こし (回)			長座体前屈 (cm)			反復横とび (回)			持久走 (秒) (男子 1500m)			
				標本数	平均値	S D	標本数	平均値	S D	標本数	平均値	S D	標本数	平均値	S D	標本数	平均値	S D	
小学校	1	6	全国	1116	9.39	2.28	1114	11.50	5.39	1124	25.93	6.56	1104	27.17	5.14				
			県	713	9.17	2.13	713	11.47	5.82	712	25.90	7.17	713	28.00	5.42				
			T	49.04			49.94			49.95			51.61						
	2	7	全国	1119	11.14	2.69	1108	14.15	5.52	1120	27.35	6.84	1104	31.32	6.28				
			県	687	10.99	2.49	686	13.44	5.83	687	26.00	7.49	685	31.49	6.47				
			T	49.44			48.71			48.03			50.27						
	3	8	全国	1120	12.80	2.68	1118	15.96	5.48	1126	29.19	7.08	1109	35.24	7.16				
			県	743	13.10	3.19	745	15.89	6.29	745	29.04	6.67	743	35.45	6.78				
			T	51.12			49.87			49.79			50.29						
	4	9	全国	1122	14.63	3.24	1127	17.83	5.82	1128	30.83	7.85	1121	38.62	7.39				
			県	713	15.02	3.50	713	17.55	6.29	711	29.93	6.76	709	38.39	7.06				
			T	51.20			49.52			48.85			49.69						
	5	10	全国	1125	16.92	3.75	1128	20.28	5.72	1128	33.43	7.96	1119	43.11	6.89				
			県	826	17.17	4.09	827	20.27	5.90	828	31.47	7.43	829	42.10	7.54				
			T	50.67			49.98			47.54			48.53						
	6	11	全国	1116	19.84	4.46	1128	22.29	5.44	1128	35.37	8.00	1117	45.86	6.80				
			県	797	20.27	5.35	795	22.23	5.88	797	34.03	8.00	792	46.74	7.10				
			T	50.96			49.89			48.33			51.29						
中学校	1	12	全国	1387	24.71	5.91	1395	24.48	5.71	1395	39.23	9.83	1379	49.38	6.68	527	412.29	56.07	
			県	1282	24.47	6.39	1281	24.61	5.94	1278	39.80	9.52	1273	47.47	7.66	421	434.28	77.72	
			T	49.59			50.23			50.58			47.14			46.08			
	2	13	全国	1404	30.62	7.16	1406	27.79	6.01	1405	43.91	10.33	1394	52.72	6.54	561	381.19	45.66	
			県	1300	30.20	7.26	1290	28.05	6.20	1296	43.04	9.80	1279	51.93	7.45	417	413.75	78.49	
			T	49.41			50.43			49.16			48.79			42.87			
	3	14	全国	1394	35.66	7.45	1400	29.89	6.09	1399	46.95	10.60	1390	55.19	6.87	522	364.06	44.21	
			県	1407	35.51	7.25	1399	29.96	6.49	1402	47.49	10.87	1393	54.54	8.04	459	391.70	64.94	
			T	49.80			50.11			50.51			49.05			43.75			
	高等学校	1	15	全国	1420	38.57	6.87	1428	29.38	6.17	1425	47.54	10.94	1408	55.35	7.50	542	377.69	52.34
				県	1095	38.85	6.88	1090	30.06	5.49	1093	49.03	10.38	1088	56.51	6.53	107	423.44	76.66
				T	50.41			51.10			51.36			51.55			41.26		
		2	16	全国	1452	41.31	7.07	1454	30.94	6.24	1454	49.52	10.69	1432	56.88	7.32	587	372.87	61.81
				県	1153	41.85	7.25	1147	31.97	5.54	1149	50.51	10.72	1143	56.80	6.79	106	420.37	85.34
				T	50.76			51.65			50.93			49.89			42.32		
	3	17	全国	1425	42.82	7.18	1435	32.14	6.50	1435	51.28	11.06	1428	58.21	7.59	570	361.41	67.64	
			県	1124	43.38	7.55	1122	32.03	5.57	1124	50.46	10.35	1117	57.27	6.98	140	411.34	80.83	
			T	50.78			49.83			49.26			48.76			42.62			

男子

校種	学年	年齢	区分	20 m シャトルラン(回)			50 m 走 (秒)			立ち幅とび (cm)			ハンドボール投げ (m) (小学生はソフトボール投げ)			合計点 (点)			
				標本数	平均値	S D	標本数	平均値	S D	標本数	平均値	S D	標本数	平均値	S D	標本数	平均値	S D	
小学校	1	6	全国	1094	18.46	9.39	1107	11.49	1.09	1108	113.97	17.58	1117	8.78	3.42	1047	30.51	6.35	
			県	713	19.28	9.93	713	11.75	1.49	713	112.18	18.59	712	8.63	3.41	711	30.40	7.10	
			T	50.87			47.61			48.98			49.56			49.83			
	2	7	全国	1104	28.17	13.90	1105	10.62	0.88	1107	125.55	17.85	1117	12.26	4.76	1071	37.71	7.16	
			県	686	28.90	13.88	687	10.80	1.15	687	123.89	18.05	687	12.30	4.72	683	36.89	7.68	
			T	50.53			47.95			49.07			50.08			48.85			
	3	8	全国	1111	38.06	17.06	1117	10.05	0.83	1112	137.92	17.54	1115	16.48	5.68	1070	44.11	7.32	
			県	743	35.15	17.69	743	10.42	1.14	744	132.13	19.47	743	16.30	6.29	741	42.97	8.42	
			T	48.29			45.54			46.70			49.68			48.44			
	4	9	全国	1124	46.84	19.97	1112	9.59	0.80	1114	145.62	18.30	1125	20.41	7.02	1084	49.86	8.07	
			県	712	45.33	19.86	707	10.05	1.23	708	140.91	20.00	710	20.37	7.59	702	48.25	9.19	
			T	49.24			44.25			47.43			49.94			48.00			
	5	10	全国	1125	54.70	20.40	1119	9.23	0.79	1121	156.50	18.87	1128	24.86	8.42	1097	55.89	8.46	
			県	833	54.96	21.01	830	9.55	1.04	826	152.07	19.91	829	24.30	8.58	817	54.27	8.92	
			T	50.13			45.95			47.65			49.33			48.09			
	6	11	全国	1120	64.28	21.59	1111	8.81	0.74	1120	165.13	21.20	1127	29.58	9.48	1077	61.88	8.33	
			県	791	62.64	22.84	794	9.13	0.98	793	162.05	22.04	795	28.77	10.07	785	60.33	9.54	
			T	49.24			45.68			48.55			49.15			48.14			
中学校	1	12	全国	981	71.98	22.60	1389	8.49	0.96	1378	181.99	22.97	1390	18.55	4.57	1336	34.98	8.64	
			県	961	68.13	23.40	1276	8.59	0.98	1271	178.83	25.15	1270	17.40	4.90	1226	33.62	9.24	
			T	48.30			48.96			48.62			47.48			48.43			
	2	13	全国	959	87.67	23.25	1383	7.89	0.66	1382	199.27	24.10	1404	21.49	5.37	1331	43.86	9.62	
			県	941	84.43	25.15	1279	8.00	0.92	1287	196.57	26.19	1291	20.56	5.40	1227	42.32	10.42	
			T	48.61			48.33			48.88			48.27			48.40			
	3	14	全国	964	95.70	23.77	1376	7.50	0.61	1375	213.85	24.47	1396	23.93	5.54	1321	50.56	10.11	
			県	1016	91.49	25.51	1392	7.59	0.95	1394	209.04	27.67	1399	22.92	5.67	1319	49.12	11.00	
			T	48.23			48.52			48.03			48.18			48.58			
	高等学校	1	15	全国	939	85.32	26.46	1408	7.53	0.70	1397	216.96	24.42	1410	24.71	5.70	1343	50.65	10.12
				県	954	87.38	22.84	1059	7.40	0.65	1090	218.04	25.38	1065	24.86	5.49	1046	52.20	9.73
				T	50.78			51.86			50.44			50.26			51.53		
		2	16	全国	938	91.17	27.86	1431	7.35	0.70	1425	224.73	24.33	1441	26.15	6.11	1375	54.78	10.75
				県	1033	92.48	24.21	1141	7.28	0.67	1144	224.09	23.08	1144	25.75	5.95	1122	55.41	10.02
				T	50.47			51.00			49.74			49.35			50.59		
	3	17	全国	917	92.34	28.57	1416	7.26	0.67	1413	229.27	23.21	1421	27.29	6.23	1361	57.35	10.91	
			県	978	92.03	26.91	1114	7.23	0.72	1118	225.16	24.27	1121	26.23	5.65	1107	56.18	10.56	
			T	49.89			50.45			48.23			48.30			48.93			

(S D:標準偏差、T:全国平均を50とした県平均の得点)

(全国平均値は平成24年度文部科学省体力・運動能力調査報告書による)

女子

校種	学年	年齢	区分	握力 (kg)			上体起こし (回)			長座体前屈 (cm)			反復横とび (回)			持久走 (秒) (女子 1000m)		
				標本数	平均値	S D	標本数	平均値	S D	標本数	平均値	S D	標本数	平均値	S D	標本数	平均値	S D
小学校	1	6	全国	1122	8.79	2.18	1114	10.95	4.96	1125	28.53	6.48	1105	26.25	4.52			
			県	656	8.67	2.07	656	10.26	5.46	655	27.79	7.24	656	27.27	4.27			
			T	49.45			48.61			48.86			52.26					
	2	7	全国	1120	10.34	2.44	1116	13.73	5.30	1125	30.27	6.84	1105	30.00	5.51			
			県	656	10.44	2.37	656	12.98	5.67	656	29.47	7.20	655	30.30	5.63			
			T	50.41			48.58			48.83			50.54					
	3	8	全国	1119	12.12	2.62	1117	15.25	5.38	1126	32.61	7.93	1106	33.57	6.46			
			県	705	12.34	2.93	705	15.44	5.64	702	32.32	6.84	706	34.31	6.00			
			T	50.84			50.35			49.63			51.15					
	4	9	全国	1111	14.02	3.07	1116	16.75	5.21	1117	34.80	8.12	1105	37.13	6.65			
			県	730	14.17	3.35	730	16.99	5.67	727	33.35	6.81	729	36.86	6.55			
			T	50.49			50.46			48.21			49.59					
	5	10	全国	1115	16.28	3.53	1126	18.36	5.33	1127	37.23	8.15	1115	39.74	7.10			
			県	786	16.78	4.02	786	18.83	5.31	785	35.78	7.94	786	39.87	6.84			
			T	51.42			50.88			48.22			50.18					
	6	11	全国	1124	19.27	4.07	1124	20.21	4.96	1126	39.51	8.40	1119	42.98	6.17			
			県	777	19.86	4.50	775	19.98	5.17	777	39.06	8.56	773	43.26	6.32			
			T	51.45			49.54			49.46			50.45					
中学校	1	12	全国	1404	22.06	4.32	1406	20.51	5.35	1406	42.23	9.32	1390	44.45	6.09	587	302.23	37.91
			県	1296	21.52	4.06	1300	20.45	5.66	1292	41.41	8.62	1281	43.43	6.54	420	305.94	43.73
			T	48.75			49.89			49.12			48.33			49.02		
	2	13	全国	1396	24.42	4.26	1405	23.52	5.68	1404	44.57	9.22	1391	46.76	5.61	588	284.33	36.91
			県	1293	23.98	4.50	1284	22.88	5.75	1290	45.57	9.32	1279	44.94	6.84	426	305.49	46.80
			T	48.97			48.87			51.08			46.76			44.27		
	3	14	全国	1400	25.63	4.53	1401	24.23	5.74	1401	46.26	10.07	1387	47.36	5.84	548	287.47	42.87
			県	1335	25.39	4.54	1318	23.95	6.26	1326	47.35	9.58	1312	46.08	6.56	446	307.32	54.14
			T	49.47			49.51			51.08			47.81			45.37		
高等学校	1	15	全国	1414	25.64	4.79	1420	22.18	6.15	1420	45.81	10.35	1406	46.32	6.30	542	307.68	46.01
			県	953	26.39	4.74	951	23.09	5.34	952	46.58	10.01	950	46.95	5.56	117	330.66	55.95
			T	51.57			51.48			50.74			51.00			45.01		
	2	16	全国	1429	26.55	4.78	1434	23.18	6.55	1436	47.50	10.27	1421	47.00	6.32	564	302.27	46.33
			県	994	27.36	5.22	994	23.77	6.08	994	47.90	10.29	992	47.22	6.48	161	351.02	69.10
			T	51.69			50.90			50.39			50.35			39.48		
3	17	全国	1438	27.03	5.08	1440	23.90	6.68	1440	48.14	10.46	1427	47.33	6.82	569	304.73	51.46	
		県	1048	27.67	5.11	1039	23.82	5.82	1047	48.52	10.27	1037	46.46	6.50	150	346.85	69.92	
		T	51.26			49.88			50.36			48.72			41.82			

第2章 青少年の健康と安全

(S D:標準偏差、T:全国平均を50とした県平均の得点)

(全国平均値は平成24年度文部科学省体力・運動能力調査報告書による)

女子

校種	学年	年齢	20 m シャトルラン(回)			50 m 走 (秒)			立ち幅とび (cm)			ハンドボール投げ (m) (小学生はソフトボール投げ)			合計点 (点)			
			標本数	平均値	S D	標本数	平均値	S D	標本数	平均値	S D	標本数	平均値	S D	標本数	平均値	S D	
小学校	1	6	全国	1099	15.33	6.68	1124	11.83	1.14	1110	106.37	16.38	1115	5.80	1.93	1059	30.45	6.13
			県	656	17.03	7.47	654	11.80	1.17	656	103.89	16.24	655	5.89	2.04	653	30.53	6.69
			T	52.54			50.26			48.49			50.47			50.13		
	2	7	全国	1107	22.63	10.18	1114	10.91	0.84	1110	119.42	16.10	1122	8.14	2.81	1064	38.42	6.95
			県	653	24.20	10.74	654	10.97	1.34	655	116.54	17.42	655	7.82	2.72	651	38.00	7.58
			T	51.54			49.29			48.21			48.86			49.40		
	3	8	全国	1107	28.12	12.32	1112	10.42	0.85	1112	129.42	17.99	1114	9.89	3.24	1059	44.20	7.59
			県	704	29.00	13.09	704	10.58	0.90	706	123.75	18.43	706	9.68	3.29	696	44.06	8.04
			T	50.71			48.12			46.85			49.35			49.82		
	4	9	全国	1105	35.62	14.39	1112	9.89	0.73	1109	138.30	18.06	1101	12.10	3.58	1061	50.20	7.61
			県	729	37.71	15.72	725	10.16	0.93	727	133.76	18.75	727	12.11	4.28	719	49.56	8.58
			T	51.45			46.30			47.49			50.03			49.16		
	5	10	全国	1120	41.02	16.29	1120	9.58	0.76	1118	146.77	19.23	1114	14.58	4.78	1064	55.48	8.50
			県	785	44.56	17.29	782	9.74	0.87	783	143.85	19.47	785	14.66	5.62	777	55.51	8.31
			T	52.17			47.89			48.48			50.17			50.04		
	6	11	全国	1120	49.07	17.77	1117	9.13	0.65	1117	155.64	20.18	1121	17.41	5.71	1085	62.00	7.66
			県	771	49.70	18.95	774	9.38	0.86	776	150.52	20.65	775	16.09	6.42	767	60.49	8.62
			T	50.35			46.15			47.46			47.69			48.03		
中学校	1	12	全国	973	51.94	18.04	1395	9.08	0.76	1376	164.25	20.74	1396	11.85	3.50	1327	43.88	9.82
			県	952	51.45	18.81	1276	9.09	0.81	1289	161.10	22.31	1293	11.16	3.58	1228	42.52	10.03
			T	49.73			49.87			48.48			48.03			48.62		
	2	13	全国	953	61.23	20.18	1392	8.73	0.67	1361	171.74	22.01	1403	13.56	4.02	1310	50.58	10.29
			県	948	54.95	21.30	1280	8.93	0.92	1284	166.09	22.87	1280	12.76	4.12	1222	47.74	11.45
			T	46.89			47.01			47.43			48.01			47.24		
3	14	全国	958	60.08	20.87	1390	8.66	0.72	1380	173.90	22.78	1398	14.29	4.18	1335	52.72	10.85	
		県	956	55.89	19.61	1307	8.85	0.87	1313	165.92	24.16	1318	13.70	4.36	1240	50.38	11.60	
		T	47.99			47.36			46.50			48.59			47.84			
高等学校	1	15	全国	923	49.49	19.56	1394	8.98	0.93	1378	168.33	23.89	1403	14.05	4.09	1322	49.03	11.14
			県	818	49.02	17.63	938	8.99	0.78	952	168.84	22.37	945	13.67	4.00	928	49.74	10.29
			T	49.76			49.89			50.21			49.07			50.64		
	2	16	全国	927	51.75	21.38	1408	8.98	1.00	1418	169.77	24.64	1420	14.52	4.40	1358	50.70	12.29
			県	823	49.93	18.33	977	9.05	1.06	990	168.82	23.62	991	14.44	4.40	967	51.15	11.69
			T	49.15			49.30			49.61			49.82			50.37		
3	17	全国	916	51.77	22.04	1410	8.95	0.98	1414	170.58	25.16	1422	14.83	4.45	1350	51.75	12.43	
		県	883	47.00	18.03	1032	9.10	1.03	1041	167.36	24.30	1039	14.00	4.10	1015	50.47	11.37	
		T	47.84			48.47			48.72			48.13			48.97			

3 食育の推進

(1) 食育とは

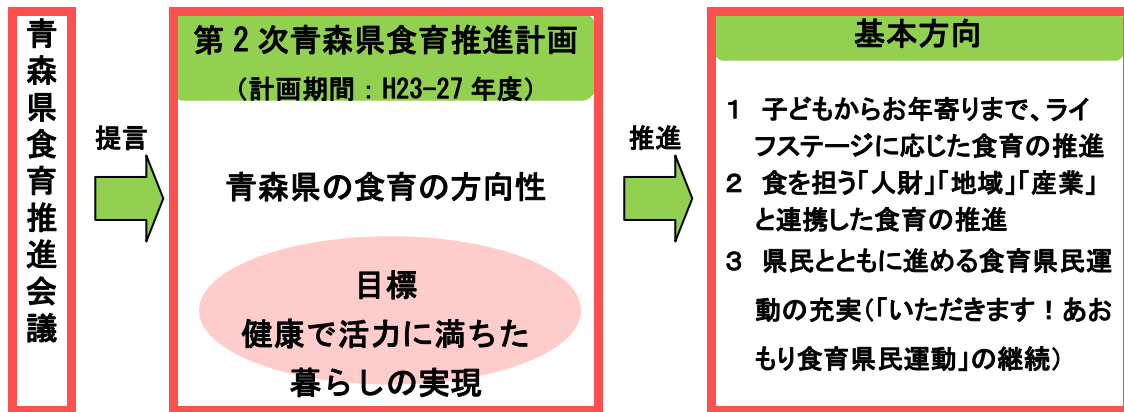
食育とは、県民一人ひとりが、生涯をとおして健全な生活を実現して、健康を確保できるようにするため、食について考える習慣や食に感謝する心、食に関する様々な知識や、自らの食を選択する判断力を正しく身につける活動や学習等に取り組むことである。

(2) 本県の食育推進の仕組み

本県では、「食育基本法」(平成17年7月施行)に基づき、次のような仕組みで食育を推進している。

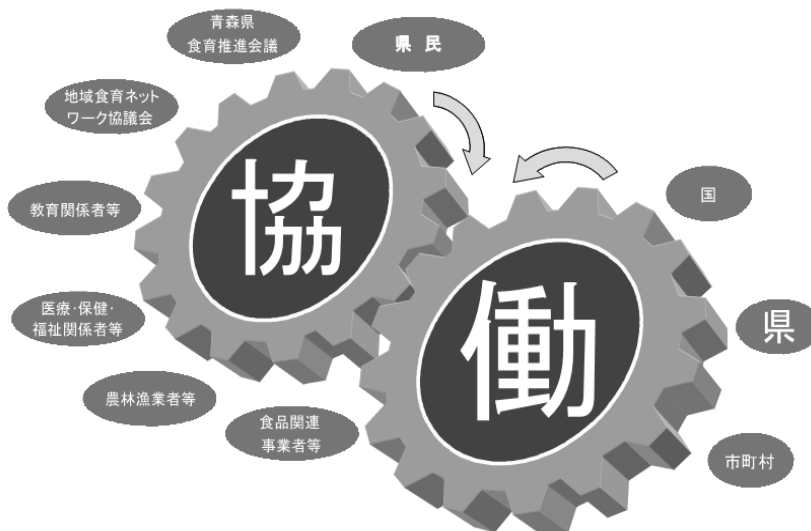
- ① 「青森県食育推進会議」(平成18年6月1日設置)
本県の食育全体の進行管理を行う。
- ② 「第2次青森県食育推進計画」(平成23年3月)
「青森県食育推進計画」(平成18年11月1日策定)に引き続き、本県の食育全体の方向性を示す。
- ③ 「いただきます!あおもり食育県民運動」(食育月間:毎年6月と11月 食育の日:毎日19日)
県民、各種団体、事業者、県、市町村が協働で食育に取り組み、県民運動として展開する。

第2-1-1 図 本県の食育推進の仕組み



資料: 食の安全・安心推進課

第2-1-2 図 県と県民とが協働して進める食育

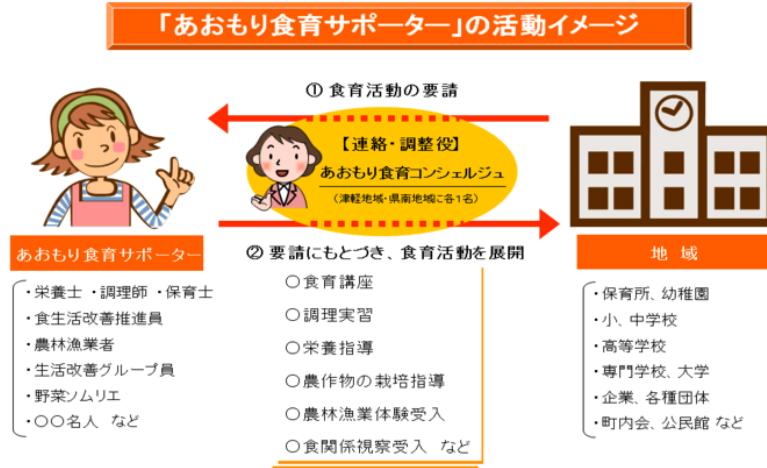


資料: 食の安全・安心推進課

(3) 青少年を対象とした県の推進施策

① 「あおもり食育サポーター」による食育啓発活動の実施

県では、本県ならではの食育を推進する本県独自の取組の一環として、食に関する講話・寸劇、郷土料理などの調理実習や農林漁業体験等の指導者を「あおもり食育サポーター」として登録し、地域の保育所・学校などの要請等により、食育活動を実施。



②正しい食と農の知識を持った農業者の育成・強化

食と農を活用した食育を推進するため、正しい食と農の知識を持った農業者の育成・強化を行うことを目的に、中南地域では親子で豊かな食と農を学ぶ「わくわくアグリスクール in 中南」や、三八地域では小学生が年間を通して農作業や加工・販売体験をする「さんのへ農業小学校」の実施、その取組を普及するためのフォーラム等を開催し、実践活動を促進。



③市町村・団体等が行う食育活動への支援

食育啓発イベント等の開催経費や、「食事バランスガイド」の普及に要する経費などを助成。



(4) 県教育委員会における食育の推進施策

子どもの朝食欠食や孤食、偏食などの食生活の乱れ、肥満傾向児の増加や過度のダイエットなど子どもたちの心身の健康に関わる問題は深刻かつ多様化している。また、食を大切にする心の希薄化や伝統食文化の衰退、食の安全に対する信頼の低下など子どもたちを巡る食に関わる課題も多岐にわたってきている。

県教育委員会では、学校教育指導の方針と重点に「食に関する指導の充実」を掲げ、子どもたちの生涯にわたる健康づくりの基礎を培うため、児童生徒が食に関する課題に対し、主体的に取り組めるよう学校教育活動全体を通して、学校・家庭・地域社会が一体となった食育の推進に努めており、次のような取組を行っている。

① 栄養教諭の配置

県では、学校における食育を一層推進するため、平成19年度から計画的に栄養教諭を配置し、平成25年度現在、30名の栄養教諭を配置している。栄養教諭は、教育に関する資質と栄養に関する専門性を生かし、小中学校等における「食に関する指導」の中核的な役割を担い、子どもたちの健康の保持増進や地域の食文化の理解などの指導を行っている。

<栄養教諭配置校> (30校)

〈小学校〉 青森市立浜田小学校、青森市立泉川小学校、青森市立大野小学校、青森市立新城中央小学校、平内町立小湊小学校、五所川原市立中央小学校、鶴田町立鶴田小学校、深浦町立深浦小学校、弘前市立西小学校、平川市立小和森小学校、藤崎町立藤崎中央小学校、七戸町立天間西小学校、むつ市立大平小学校、むつ市立第二田名部小学校、東通村立東通小学校、八戸市立青潮小学校、八戸市立城北小学校、八戸市立三条小学校、八戸市立市野沢小学校、三戸町立三戸小学校、五戸町立五戸小学校

〈中学校〉 青森市立三内中学校、外ヶ浜町立蟹田中学校、つがる市立木造中学校、弘前市立東中学校、十和田市立東中学校、三沢市立第二中学校

〈県立学校〉 県立盲学校、県立弘前第一養護学校、県立八戸第一養護学校

② 食育推進事業の実施

栄養教諭を中核とした食育推進事業

(7) 指定地域 (平成24年度) 青森市、平川市、十和田市、むつ市、八戸市
(平成25年度) つがる市

(イ) 内容 栄養教諭を中核として、家庭・地域と連携した地域食育推進事業の実施。

食に関する指導計画の作成、実態調査、親子料理教室、食農体験学習又は活動、学校の食育推進体制づくり、食に関する体験学習、講演会等。

③ 青森県学校給食献立コンクールの実施

地場産物を活用して、児童生徒、栄養教諭・学校栄養職員及び学校給食調理員が連携し児童生徒が考案した学校給食献立で、郷土色豊かな学校給食献立コンクールを実施している。



第2節 青少年の安全

1 青少年の死亡者数

平成24年の青少年（0～24歳）の死亡者数は、88人で前年に比べ1人増加し、死亡者総数に占める割合は0.51%となっている。

第2-2-1表 年齢階級別青少年死亡者数の推移

(単位:人)

区分 年次	0～4	5～9	10～14	15～19	20～24	計	総数	A(%)
H20	32	4	12	9	34	91	15,400	0.59
H21	41	3	5	14	31	94	15,387	0.61
H22	32	9	7	22	30	100	16,030	0.62
H23	35	7	6	19	20	87	16,419	0.53
H24	34	5	9	21	19	88	17,294	0.51

$$A = \frac{\text{青少年層死亡者数}}{\text{死亡者総数}}$$

資料：健康福祉政策課

(1) 青少年の死因

青少年（0～24歳）の死因別順位をみると、第1位は不慮の事故の15人で、青少年の死亡者の17.0%を占めている。なお、これは全年齢の不慮の事故総数511人の2.9%にあたる。

第2位は自殺の13人、第3位は悪性新生物などの6人となっている。

第2-2-2表 青少年（0～24歳）の死因別順位（死因簡単分類による）

(単位:人)

順位 年次	第1位		第2位		第3位		死亡者数 (0～24歳)
20	自殺	24	悪性新生物	12	不慮の事故	11	91
21	自殺	22	不慮の事故	11	特異的な呼吸障害	9	94
22	不慮の事故	19	自殺	14	悪性新生物	12	100
23	自殺	20	心疾患	9	不慮の事故	8	87
24	不慮の事故	15	自殺	13	悪性新生物 妊娠期間及び胎児 発育に関する障害	6	88

注1：「心疾患」は、「心疾患（高血圧性を除く）」である。

資料：健康福祉政策課

注2：「特異的な呼吸障害」は周産期に発生した病態である。

(2) 青少年の事故死

青少年の死亡者のうち、不慮の事故による死亡者は15人（17.0%）となっている。

また、不慮の事故による死亡者のうち、交通事故による死亡者は6人（40.0%）となっている。

第2-2-3表 青少年の事故死（平成24年）

(単位:人)

区分	0～24	0～4	5～9	10～14	15～19	20～24
年齢階級別死亡者数(a)	88	34	5	9	21	19
不慮の事故(b)	15	1	2	1	5	6
内訳	交通事故	6	0	0	4	2
	その他	9	1	2	1	4
不慮の事故の割合(%) (b)/(a)	17.0	2.9	40.0	11.1	23.8	31.6

資料：健康福祉政策課

2 青少年の交通事故

(1) 平成25年中の交通事故概況

平成25年中の県内の交通事故は、発生件数4,963件（前年比-258件、-4.9%）、死者数48人（前年比-11人、-18.6%）、負傷者数6,122人（前年比-338人、-5.2%）で、前年に比べて発生件数、死者数、負傷者数のすべてが減少した。

このうち、青少年（16歳以上24歳以下）の死傷者数は、死者数4人（前年比±0人、±0.0%）、負傷者数785人（前年比+24人、+3.2%）で、死者は全体の8.3%、負傷者は全体の12.8%を占めた。

また、青少年（16歳以上24歳以下）運転者による交通事故は、発生件数769件（前年比-11件、-1.4%）、死者数4人（前年比+1人、+33.3%）、負傷者数984人（前年比-31人、-3.1%）で、発生件数は全体の15.5%、死者数は全体の8.3%、負傷者数は全体の16.1%を占めた。

(2) 交通事故による青少年の死傷者

① 交通事故による青少年の過去5年間の平均死者数は3.0人（全死者数の約5.4%）で増減を繰り返しているが、負傷者数は、平成21年以降減少傾向にある。

第2-2-4表 交通事故による青少年(16歳以上24歳以下)の死傷者数の推移 (単位:人)

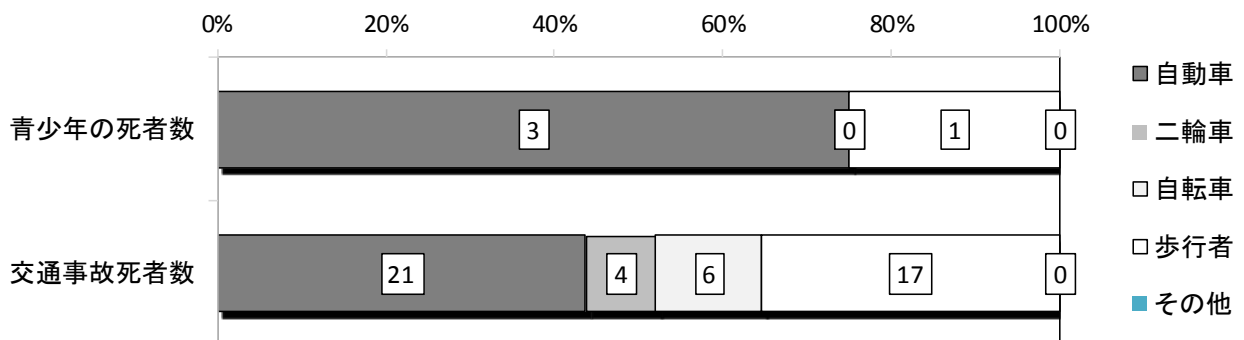
	H21	H22	H23	H24	H25
全 死 者 数	50	66	54	59	48
うち青少年の死者数	4	1	2	4	4
青少年の割合 (%)	8.0%	1.5%	3.7%	6.8%	8.3%
全 負 傷 者 数	7,482	7,162	6,790	6,460	6,122
うち青少年の負傷者数	1,020	934	873	761	785
青少年の割合 (%)	13.6%	13.0%	12.9%	11.8%	12.8%

資料：警察本部交通企画課

② 平成25年の青少年の死者数を状態別で見ると、自動車乗車中の死者が3人、歩行者の死者が1人で、二輪車及び自転車の死者は皆無である。

第2-2-5表・図 青少年(16歳以上24歳以下)の状態別死者数(平成25年) (単位:人)

	自動車	二輪車	自転車	歩行者	その他	合計
青少年の死者数	3	0	0	1	0	4
交通事故死者数	21	4	6	17	0	48



資料：警察本部交通企画課

(3) 青少年運転者による交通事故

- ① 平成25年中の青少年運転者による交通事故発生件数は769件、死者数は4人で、全発生件数の15.5%、全死者数の8.3%となっており、青少年の免許人口が全免許人口の7.2%であることを考慮すれば、交通事故発生件数の割合が高いと言える。

第2-2-6表 青少年（16歳以上24歳以下）運転者による交通事故の推移

	H21	H22	H23	H24	H25
全発生件数（件）	6,005	5,842	5,467	5,221	4,963
うち青少年運転者による事故件数	928	923	846	780	769
青少年の割合（%）	15.5%	15.8%	15.5%	14.9%	15.5%
全死者数（人）	50	66	54	59	48
うち青少年運転者による死者数	5	5	4	3	4
青少年の割合（%）	10.0%	7.6%	7.4%	5.1%	8.3%
全負傷者数（人）	7,482	7,162	6,790	6,460	6,122
うち青少年運転者による負傷者数	1,234	1,189	1,094	1,015	984
青少年の割合（%）	16.5%	16.6%	16.1%	15.7%	16.1%
運転免許総人口（人）	864,536	863,275	863,117	863,168	863,468
うち青少年の免許人口	68,882	66,826	65,002	63,457	62,270
青少年の割合（%）	8.0%	7.7%	7.5%	7.4%	7.2%

注 運転者とは、第1当事者が原付以上の場合をいう。

資料：警察本部交通企画課

- ② 青少年運転者による死亡事故を法令違反別で見ると、4件中2件が安全運転義務違反によるもので、次いで信号無視とその他の違反である。

また、青少年運転者以外の死亡事故の8割強が安全運転義務違反によるもので、周囲の状況に応じた安全運転が重要である。

第2-2-7表 青少年（16歳以上24歳以下）運転者による死亡事故の違反別状況（平成25年）（単位：件）

	青少年運転者による死亡事故件数		青少年以外の運転者による死亡事故件数		合計	
	件数	構成率（%）	件数	構成率（%）	件数	構成率（%）
信号無視	1	25.0%	0	0.0%	1	2.3%
横断歩行者妨害	0	0.0%	2	5.0%	2	4.5%
安全運転義務違反	2	50.0%	34	85.0%	36	81.8%
停止措置義務違反	0	0.0%	2	5.0%	2	4.5%
その他の違反	1	25.0%	2	5.0%	3	6.8%
計	4	100.0%	40	100.0%	44	100.0%

注1 運転者とは、第1当事者が原付以上の場合をいう。

資料：警察本部交通企画課

注2 第1当事者が原付以上の死亡事故件数は、44件（死者数45人）である。

注3 構成率は、運転者別の死亡事故件数に占める違反の割合である。

3 青少年の水難

(1) 過去5年間の青少年の水難発生状況

過去5年間の水難発生状況は下表のとおりであるが、このうち青少年の水難発生件数は17件で、全体の約15.5%を占めている。

第2-2-8表 青少年の水難発生件数

(単位:件、人)

区分		年次	H21	H22	H23	H24	H25	計
発生件数			4 (27)	5 (30)	2(17)	3(19)	3(17)	17 (110)
事故者	水死者		0 (12)	0 (20)	0(5)	1(15)	1(10)	2 (62)
	被救助者		4 (17)	7 (20)	2(14)	2(5)	2(9)	17 (65)
	計		4 (29)	7 (40)	2(19)	3(20)	3(19)	19 (127)

(注):()内は、県内の全発生件数・人員である。

資料:警察本部地域課

(2) 平成25年中の青少年の水難

平成25年中(12月31日現在)の青少年の水難は、発生件数3件(前年比±0件)、水死者1人(前年比±0人)、被救助者2人(前年比±0人)である。

①第2-2-9表 月別発生状況

夏期における水難事故がなかった。

(単位:件、人)

項目/月別		1	2	3	4	5	6	7	8	9	10	11	12	計
発生件数			2							1				3
事故者	水死者		1											1
	被救助者		1							1				2
	計		2							1				3

資料:警察本部地域課

②第2-2-10表 年齢層別発生状況

昨年に引き続き未就学児童の事故が発生した。

(単位:人)

年	区分	未就学児童	小学生	中学生	高校生及び相当年齢	計
H24		1 (0)	0 (0)	2 (1)	0 (0)	3 (1)
H25		1 (0)	2 (0)	0 (0)	0 (0)	3 (1)
増減		±0 (±0)	+2 (+1)	-2 (-1)	±0 (±0)	±0 (±0)

(注):()内は、水死者を内数で示す。

資料:警察本部地域課

③第2-2-11表 場所別発生状況

海、河川での事故が昨年に引き続き発生した。

(単位:人)

年	区分	海	河川	湖沼池	用水堀	プール	その他	計
H24		1	2 (1)					3 (1)
H25		1	1		1 (1)			3 (1)
増減		±0 (±0)	-1 (-1)	±0 (±0)	+1 (+1)	±0 (±0)	±0 (±0)	±0 (±0)

(注):()内は、水死者を内数で示す。

資料:警察本部地域課

④第2-2-12表 行為別発生状況

「水泳中」の発生がなかった。

(単位:人)

年	区分	水泳中	ボート遊び	水遊び	魚とり・釣り	陸上での遊戯中	計
H24		2 (1)				1	3 (1)
H25				1	1	1 (1)	3 (1)
増減		-2 (-1)	±0 (±0)	+1 (±0)	+1 (±0)	(±0) (+1)	±0 (±0)

(注):()内は、水死者を内数で示す。

資料:警察本部地域課

第3節 犯罪や虐待による被害状況

1 犯罪被害の状況

(1) 福祉犯被害少年の学校・職業別、法令別状況の被害状況

平成25年中、児童買春、児童ポルノに係る行為等の処罰及び児童の保護等に関する法律違反、県青少年健全育成条例違反等の少年の福祉を害する犯罪（福祉犯）の被害者となった少年は79人で、前年に比較すると2人（2.6%）増加した。学校・職業別では、被害者の約6割（63.6%）が中学生と高校生で占められている。

第2-3-1表 福祉犯被害少年の学校・職業別、法令別状況

（単位：人）

法令別 \ 学職別	総数	未就学	小学生	中学生	高校生	その他学生	有職少年	無職少年
風営適正化法	12(6)	0	0	0	5(0)	0	0	7(6)
児童福祉法	4(3)	0	0	0	1(1)	0	0	3(2)
児童買春・児童ポルノ法	9(9)	0	0	1(1)	8(8)	0	0	0
県青少年健全育成条例	43(31)	0	0	8(5)	20(17)	0	7(5)	8(4)
未成年者喫煙禁止法	11(1)	0	0	0	7(0)	0	3(0)	1(1)
合計	79(50)	0	0	9(6)	41(26)	0	10(5)	19(13)

（注）（ ）内は女子で内数を示す。

資料：警察本部少年課（暫定値）

(2) 出会い系サイト等を介した福祉犯被害少年の学校・職業別、法令別状況

平成25年中、出会い系サイト、コミュニティサイトを介して福祉犯の被害者となった少年は16人で、前年に比較すると2人（11.1%）減少した。学校・職業別では、被害者の約9割（87.5%）が中学生と高校生で占められている。

第2-3-2表 出会い系サイト等を介した福祉犯被害少年の学校・職業別法令別状況

（単位：人）

法令別 \ 学職別	総数	未就学	小学生	中学生	高校生	その他学生	有職少年	無職少年
児童福祉法	2	0	0	0	1	0	0	1
児童買春・児童ポルノ法	5	0	0	1	4	0	0	0
県青少年健全育成条例	9	0	0	1	7	0	0	1
合計	16	0	0	2	12	0	0	2

資料：警察本部少年課（暫定値）

2 子ども110番の家設置状況

「子ども110番の家（車）」とは、子ども達が「声かけ」、「つきまとい」など何らかの犯罪に遭った、又は巻き込まれそうになって助けを求めてきたときに、子ども達を安全に保護し、警察や学校等に連絡するなどして、子ども達の安全を守っていくボランティア活動である。

各地域では、一般家庭や商店、事業所等の協力を得て、「子ども110番の家（車）」の設置促進を図り、子どもの安全対策を強化している。

第2-3-3表 子ども110番の家（車）設置状況

（平成25年10月末現在）

区分	設置状況
子ども110番の家	15,474戸
子ども110番の車	13,357台

資料：警察本部生活安全企画課

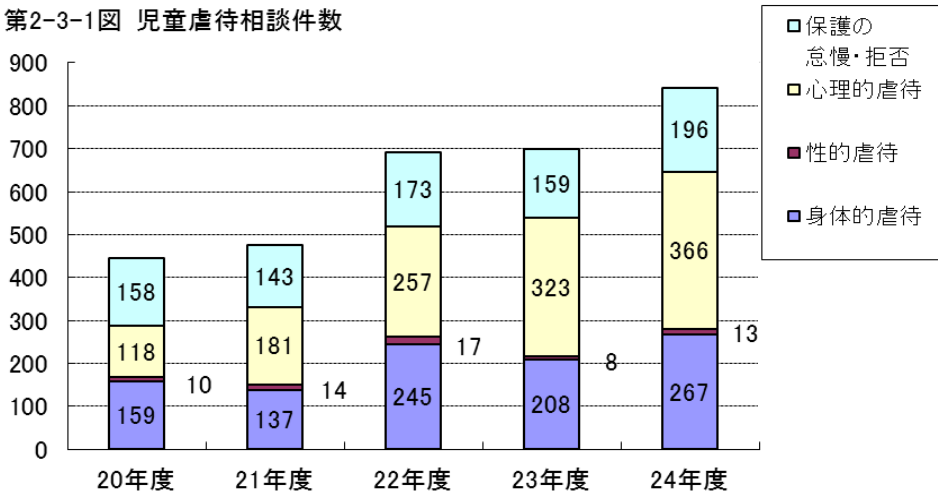
3 児童虐待の状況

近年、都市化の進行や核家族化により、家庭が地域や親戚等から孤立しがちな状況にあり、児童虐待に関する相談件数が増加の一途をたどっている状況にある。

(1) 児童虐待相談件数 (第5章第1節2(1)第5-1-2表(56ページ)参照。)

児童相談所における平成24年度の児童虐待相談件数は、842件(対前年度比+144件)となっている。その内訳は、身体的虐待267件(+59件)、性的虐待13件(+5件)、心理的虐待366件(+43件)、保護の怠慢・拒否196件(+37件)となっている。最近5年間の相談件数の推移は次のとおりである。

第2-3-1図 児童虐待相談件数



(2) 子どもへの虐待防止対策 (第5章第1節4(4)(61-ジ)再掲。)

県では、子どもへの虐待は、子どもの健やかな発育、発達を損ない、心身に深刻な影響を及ぼすことから、早期に発見できるネットワークの構築を図るとともに、気軽に相談できる体制をつくり、虐待の防止を図るため、子ども虐待防止対策事業等各種事業を実施している。