

令和4年8月9日の大雨に係る被害等の状況について（第9報）
（8月15日13：00時点）

1 災害の概要

○降り始めからの総雨量（8月8日13時00分～13日14時00分）

- ・弘前市岳 444.5ミリ
- ・深浦 433.5ミリ
- ・今別 361.0ミリ
- ・五所川原市市浦 361.0ミリ
- ・鱒ヶ沢 345.0ミリ

※アメダスによる速報値

2 被害の状況

○人的被害

被害情報なし

○建物被害（調査中）

- | | | |
|----|-------|--|
| 住家 | 青森市 | 床下浸水7棟 |
| | 今別町 | 一部損壊1棟、床下浸水4棟 |
| | 外ヶ浜町 | 床上浸水1棟 床下浸水3棟 (外ヶ浜町平館元宇田地区で土砂災害による建物被害あり、調査中) |
| | 蓬田村 | 床下浸水2棟 |
| | 弘前市 | 床上浸水2棟 床下浸水7棟 |
| | 平川市 | 一部損壊1棟、床上浸水2棟、床下浸水3棟 |
| | 黒石市 | 調査中 |
| | 板柳町 | 床上浸水1棟、床下浸水1棟 |
| | 五所川原市 | 床上浸水2棟、床下浸水32棟 |
| | つがる市 | 床上浸水1棟 |
| | 鱒ヶ沢町 | 床上・床下浸水約445棟（住家・非住家の別は調査中） |
| | 深浦町 | 全壊3棟 床上浸水12棟、床下浸水10棟以上（住家・非住家の別は調査中） |
| | 中泊町 | 床上浸水51棟 床下浸水35棟 |
| | 鶴田町 | 床下浸水36棟（住家・非住家の別は調査中） |
| | むつ市 | 床下浸水7棟 |
| | 大間町 | 床下浸水1棟 |

○避難指示等発令及び避難所の状況

別紙1「避難指示等発令・避難所の状況」参照

○孤立集落の状況

8月15日13時00分時点で孤立状態の集落なし

○ライフライン状況

電 気：延べ停電戸数 約18,600戸

(青森市、弘前市、八戸市、黒石市、五所川原市、むつ市、つがる市、平川市、外ヶ浜町、深浦町、大鰐町、鱒ヶ沢町、中泊町、野辺地町、東北町、六ヶ所村、階上町、田子町)

現在停電戸数 約50戸(深浦町)

水 道：外ヶ浜町 240世帯 (8月11日～)

・濁り確認

※日本水道協会青森県支部へ応援給水を要請し、3tタンク給水車が1台出動し、町のタンクに給水(8月11～12日)。

→8月13日、8月14日は町所有の可搬式タンクのみで給水。

→8月15日は町の可搬式タンク及び青森市の給水車により給水。

※水道水の濁り解消に向け対応中(濾過設備の破損が認められ、濾過ユニット手配のため、復旧には2週間程度かかる見込み)

：深浦町 4件

・導水管又は取水口の不具合

給水車・可搬式給水タンクにより他地区の水道水を輸送して補給対応 2件

小童子川から電動ポンプで水をくみ上げて補給対応 2件

※いずれも現在断水はしていない

：平内町 1件

・土砂詰まりによる取水不具合

土砂詰まり解消まで、隣接する青森市から分水供給対応中

(復旧には2週間程度かかる見込み)

※現在断水は発生していない

○道路・河川等の状況

別紙2 「8月9日の大雨への対応について(県土整備部)」参照

○交通状況(運休または欠航ありのみ記載)

【鉄 道】

・在来線

奥羽本線 一部運休(弘前駅～浪岡駅間及び新青森駅～青森駅間で臨時ダイヤにより運行、浪岡駅～新青森駅間及び鷹巣駅(秋田県)～大館駅間(秋田県)で運転見合わせ、特急「つがる」は全区間運休)

津軽線 一部運休(青森駅～蟹田駅間で一部運休、蟹田駅～三厩駅間で運転見合わせ)

五能線 一部運休(五所川原駅～弘前駅間で一部運休、岩館駅(秋田県)～五所川原駅間で運転見合わせ、快速「リゾートしらかみ」は全区間で運休)

【航 路】

<シィライン(株)(青森・佐井)> 平常運航(牛滝、福浦抜港)

【バ ス】

・路線バス

J Rバス東北(株)青森支店 一部運休

弘南バス(株) 一部運休、弘前～青森線の臨時運行あり

○環境生活部関係

・県民の森（青森市浪岡大釈迦）の登山道

8月10日午後3時頃、複数箇所でおこし土砂が流出していることが確認されたため、同時刻から安全確保のため登山道を通行止め。

○健康福祉部関係

・社会福祉施設関係

五所川原市 高齢者福祉施設 浸水被害 2件

障害者福祉施設 浸水被害 4件

鱒ヶ沢町 児童福祉施設 浸水被害 1件

中泊町 高齢者福祉施設 浸水被害 2件

・医療施設関係

鱒ヶ沢町 医療機関 浸水被害 3件

薬局等 浸水被害 5件

○農林水産部関係（調査中）

<農作物関係>

・水稲 冠水、浸水、土砂流入

・大豆 冠水、浸水

・そば 冠水、浸水

・野菜 冠水、浸水

・りんご 冠水、浸水、土砂流入

<畜産関係>

・牧場敷地 崩落1件（深浦町1）

<林業関係>

・林道 土砂流入1件（深浦町1）、法面崩壊2件（中泊町2）、路肩崩壊3件（中泊町3）

<農地・農業用施設関係>

・農地（田・畑） 法面崩壊3件（鱒ヶ沢町1、六戸町1、田子町1）、土砂堆積2件（むつ市1、田子町1）

・農道 崩落等8件（青森市6、弘前市1、鱒ヶ沢町1）、法面崩落3件（青森市3）

・ため池 決壊2件（中泊町2）、側道崩れ1件（中泊町1）、法面崩落1件（弘前市1）

・水路 損壊1件（むつ市1）、土砂流入1件（東北町1）

<水産関係>

・養殖施設 浸水3件（鱒ヶ沢町1、深浦町1、むつ市1）

<漁港関係>

・漁港 流木流入2件（佐井村2）

○商工労働部関係

・ 鉱山処理施設

西目屋村 おつがこうざんもとやま 尾太鉱山本山処理施設 かみおつがざわ 上尾太沢地区

河川護岸工一部流出、坑廃水導水管一部破損による未処理坑廃水流出。
(推定流出量約0.43m³/分) (被害額は調査中)

※現在車両の通行ができないため、処理施設への車両の通行が可能になり次第、坑廃水流出対策を行う。湯ノ沢下流の簡易水質検査を実施したところ、基準値を下回っており、直ちに影響がある状況ではない。弘前市によると、岩木川の原水と樋の口浄水場で水質検査を1日2回実施しており、異常は無く安全性は確保されているとのこと。

・ 鱒ヶ沢町

被害件数 商工業施設 60件 (全て浸水)

被害額 調査中

・ 深浦町

被害件数 商工業施設 5件 (全て浸水)

被害額 調査中

・ 中泊町

被害件数 商工業施設 7件 (全て浸水及び停電)

被害額 調査中

○ 観光国際戦略局関係

・ 宿泊施設の状況

弘前市1 (浸水)、鱒ヶ沢町1 (浸水)、深浦町2 (浸水1、土砂流入1)

○ 教育庁関係

・ 学校施設

県立五所川原工業高等学校 野球場冠水

・ 社会教育施設

鱒ヶ沢町立舞戸公民館 床上浸水、エレベータ故障

三内丸山遺跡センター 敷地法面一部崩落

・ 文化財

弘前市 史跡津軽氏城跡堀越城跡三之丸東端法面の一部崩壊 (国史跡指定地内)

3 これまで県の行った措置

8月 9日 午後 5時45分 令和4年8月3日からの大雨に係る青森県災害対策本部会議

- 「令和4年8月3日の大雨に係る災害対策本部」から「令和4年8月3日からの大雨に係る災害対策本部」に移行
- 西北地域県民局職員が深浦町役場、鱒ヶ沢町役場、五所川原市役所、つがる市役所、鶴田町役場、中泊町役場、板柳町役場で情報収集
- 中南地域県民局職員が弘前市役所で情報収集
- 下北地域県民局職員がむつ市役所で情報収集
- 危機管理局職員が鱒ヶ沢町役場で情報収集
- 青森県防災ボランティア情報センターを設置
- 青森県社会福祉協議会と連携し、被災市町村の防災ボランティアセンターの設置状況を確認

→外ヶ浜町 8月 9日、災害ボランティアセンターを設置
鱒ヶ沢町 8月 12日、災害ボランティアセンターを設置
弘前市 8月 13日、災害ボランティアセンターを設置
五所川原市 8月 14日、災害ボランティアセンターを設置

- 弘前市、五所川原市、つがる市、平川市、外ヶ浜町、鱒ヶ沢町、深浦町、西目屋村、藤崎町、大鰐町、田舎館村、板柳町、鶴田町、中泊町に対し、災害救助法適用
- 支援物資（食料、飲料、毛布、消毒液）を提供（8月9日～8月14日）
※対象（延べ）：五所川原市、鱒ヶ沢町、深浦町、板柳町、鶴田町、中泊町

- 青森県消防相互応援隊の応援

→8/9 17:00 鱒ヶ沢消防本部：青森消防本部へ県内応援要請あり
18:00 青森消防本部：指揮支援隊（1隊4名）を鱒ヶ沢消防署へ先遣隊として派遣
19:00 青森消防本部：出動応援隊決定（14隊50名）
19:20 指揮支援隊：鱒ヶ沢消防署到着。情報収集開始。
8/10 05:30 各出動応援隊：活動開始。鱒ヶ沢消防と合同で鱒ヶ沢駅周辺世帯の安否確認
07:00 各出動応援隊：活動終了。
09:10 鱒ヶ沢消防本部：青森消防本部へ県内応援隊の引揚げ決定通知。

- 8月9日付けで各地域県民局県税部へ、被災者に係る県税の減免等について、地方税法及び県税条例の規定に基づき適切な措置を講ずるよう通知。
- 8月10日付けで各地域県民局県税部へ、被災者に係る県税の減免等について、「特別災害による県税の減免に関する特別措置要綱」に基づき適切な措置を講ずるよう通知。
- 8月10日から、民間のふるさと納税ポータルサイトを通じて、今般の大雨災害に対する青森県への寄附受付を開始。

8月10日 午後 5時30分 第2回令和4年8月3日からの大雨に係る青森県災害対策本部会議

- 本庁・地域県民局職員が市町村で情報収集（弘前市、五所川原市、つがる市、鱒ヶ沢町、深浦町、板柳町、鶴田町、中泊町）
- 8月10日、県特別保証融資制度「経営安定化サポート資金」の「災害枠」に、今般の災害を指定
- 8月8日付けで青森県農業共済組合組合に対して、共済金の早期支払及び収入保険に係るつなぎ融資の周知等を要請。
- 8月10日付けで青森県農業協同組合中央会、各JA等へ、被害農業者等が利用できる農業制度資金について周知等を要請。

8月11日

- 本庁・地域県民局職員が市町村で情報収集（弘前市、五所川原市、むつ市、つがる市、鱒ヶ沢町、深浦町、中泊町）

8月12日

- 本庁・地域県民局職員が市町村で情報収集（弘前市、五所川原市、外ヶ浜町、今別町、鱒ヶ沢町、深浦町、中泊町、佐井村）
- 8月12日に、災害救助法が適用された14市町村に対して、普通交付税

- 9月交付分の一部の繰上げ交付を実施（入金日は15日予定）
- 8月12日午後、災害廃棄物の発生状況やその対応状況について鱈ヶ沢町内の被災現場を確認。その他の被災市町村については、情報収集中。
 - 災害救助法が適用された14市町村において、災害により運転免許証又は運転経歴証明書を紛失等した者に係る再交付手数料を全額免除。また、免除開始までに再交付手続を行った者には、その手数料を還付。（期間：令和4年8月9日～令和5年1月31日）

8月13日

- 本庁職員が深浦町役場で情報収集
- 8月12日、被災地域の給油所等の被害状況を確認し、関係機関等に対し災害時の重要施設及び緊急車両への燃料供給に係る手続きについて周知

8月14日

- 本庁職員が深浦町役場で情報収集

8月15日

- 本庁職員が深浦町役場で情報収集

| 報道機関用提供資料 | |
|------------|---|
| 担当課 担当者 | 危機管理局防災危機管理課 危機管理対策G 総括主幹 箱田 悟 |
| 電話番号 | 危機管理局防災危機管理課 直通：017-734-9180 内線：4120 |
| 報道監 | 危機管理局 次長 築田 潮 |

避難指示等発令・避難所の状況 (8月15日13時00分時点)

| 市町村名 | 市町村の態勢 | | | 避難情報 | | | | | | |
|-------|------------|--------|------------|--------|-----------|-----|------|------|-------|------------|
| | 設置日時 | 本部名称 | 解散日時 | 発令情報 | 発令日時 | 開設数 | 対象世帯 | 対象者数 | 現避難者数 | 解除日時 |
| 青森市 | 8/12 13:30 | 災害対策本部 | | | | | | | | |
| 弘前市 | 8/9 17:00 | 災害対策本部 | | | | | | | | |
| 八戸市 | | | | | | | | | | |
| 黒石市 | 8/9 12:00 | 災害警戒本部 | | | | | | | | |
| 五所川原市 | 8/9 19:40 | 災害対策本部 | | | | | | | | |
| 十和田市 | | | | | | | | | | |
| 三沢市 | | | | | | | | | | |
| むつ市 | 8/8 16:30 | 災害警戒本部 | 8/14 18:30 | | | | | | | |
| つがる市 | 8/9 16:30 | 災害対策本部 | | | | | | | | |
| 平川市 | 8/9 15:30 | 災害対策本部 | | | | | | | | |
| 平内町 | | | | | | | | | | |
| 今別町 | 8/12 11:45 | 災害警戒本部 | | | | | | | | |
| 蓬田村 | 8/9 15:30 | 災害警戒本部 | | | | | | | | |
| 外ヶ浜町 | 8/9 16:00 | 災害対策本部 | | 高齢者等避難 | 8/14 6:00 | 1 | 30世帯 | 62人 | 28人 | |
| 鱒ヶ沢町 | 8/9 7:30 | 災害対策本部 | | 避難指示 | | | | | | 8/14 15:00 |
| 深浦町 | 8/10 8:40 | 災害対策本部 | | | | | | | | |
| 西目屋村 | | | | | | | | | | |
| 藤崎町 | | | | | | | | | | |
| 大鰐町 | 8/9 13:00 | 災害警戒本部 | | | | | | | | |
| 田舎館村 | | | | | | | | | | |
| 板柳町 | 8/9 15:20 | 災害対策本部 | 8/15 10:00 | | | | | | | |
| 鶴田町 | 8/9 14:30 | 災害対策本部 | | | | | | | | |
| 中泊町 | 8/9 16:00 | 災害対策本部 | | 避難指示 | 8/12 5:15 | 3 | 50世帯 | 106人 | 10人 | |
| 野辺地町 | | | | | | | | | | |
| 七戸町 | | | | | | | | | | |
| 六戸町 | | | | | | | | | | |
| 横浜町 | | | | | | | | | | |
| 東北町 | | | | | | | | | | |
| 六ヶ所村 | | | | | | | | | | |
| おいらせ町 | | | | | | | | | | |
| 大間町 | | | | | | | | | | |
| 東通村 | | | | | | | | | | |
| 風間浦村 | | | | | | | | | | |
| 佐井村 | | | | | | | | | | |
| 三戸町 | | | | | | | | | | |
| 五戸町 | | | | | | | | | | |
| 田子町 | | | | | | | | | | |
| 南部町 | | | | | | | | | | |
| 階上町 | | | | | | | | | | |
| 新郷村 | | | | | | | | | | |
| 合計 | | | | | | 4 | 80世帯 | 168人 | 38人 | |

(別紙2)

8月9日の大雨への対応について (県土整備部)

令和 4 年 8 月 15 日 13 時 00 分 現在

| 部局名 (担当課) | これまでとった措置など | 今後の対応 |
|--------------|--|---|
| 整備企画課 | リエゾン派遣 深浦町役場で情報収集中 鱒ヶ沢町役場で情報収集中 中泊町役場で情報収集中 | リエゾンとして、情報収集を実施 |
| 道路課 | 8月9日～ 全面通行規制 | |
| ① 冠水・土砂流出 | 国道101号 深浦町北金ヶ沢 L=0.5km 同上 | 8月13日 15:00 片側交互通行 8月9日15:00より、全面通行止めを開始 |
| ⑭ 土砂流出・倒木 | 国道454号 秋田県境 L=0.2km 平川市滝ノ沢 | 解除未定 (迂回路：国道394号ほか) 8月12日22:30より、全面通行止めを開始 (8月12日14:00に一度解除) |
| ⑯ 土砂流出 | (一) 相馬常盤野線 西目屋村白沢 L=4.7km 弘前市百沢 | 解除未定 (迂回路：弘前岳鱒ヶ沢線ほか) 8月9日12:00より、全面通行止めを開始 |
| ⑰ 土砂流出 | (一) 相馬常盤野線 弘前市沢田 L=6.2km 西目屋村田代 | 解除未定 (迂回路：関ヶ平五代線ほか) 8月9日14:00より、全面通行止めを開始 |
| ⑱ 土砂流出・冠水 | 国道101号 深浦町大字黒崎 L=2.3km 同上 | 解除未定 (迂回路：町道※大型車不可) 8月9日14:00より、全面通行止めを開始 |
| ⑳ 事前通行規制 | (一) 酸ヶ湯高田線 青森市酸ヶ湯 L=11.9km 青森市荒川 (下湯ダム) | 安全確認中・解除未定 (迂回路：国道103号) 8月8日12:00より、全面通行止めを開始 |
| ㉑ 事前通行規制 | (一) 増田浅虫線 平内町増田 L=3.0km 青森市浅虫 | 安全確認中・解除未定 (迂回路：国道4号) 8月8日12時から事前通行規制 (8月3日大雨規制からの継続) |
| ㉒ 事前通行規制 | (一) 清水川滝沢野内線 平内町外童子 L=13.4km 青森市滝沢 | 安全確認中・解除未定 (迂回路：国道4号) 8月8日12時から事前通行規制 (8月3日大雨規制からの継続) |
| ㉓ 土砂流出 | (一) 岩崎深浦線 深浦町中山峠 L=5.8km 深浦町深浦 | 解除未定 (迂回路：国道101号) 8月8日12時から事前通行規制 (8月3日大雨規制からの継続) |
| ㉕ 冠水→土砂流出 | (一) 種里町柳田線 深浦町大字岩坂 L=0.8km 同上 | 解除未定 (迂回路：町道) 8月9日18:00より、全面通行止めを開始 |
| ㉖ 冠水→土砂流出 | (一) 十二湖公園線 深浦町松神 L=2.7km 同上 | 解除未定 (迂回路：町道→なし) 8月10日8:00より、全面通行止めを開始 |
| ㉙ 道路崩落 | (主) 屏風山内真部線 五所川原市金木町 | 解除未定 (迂回路：五所川原金木線ほか) |

| 部局名 (担当課) | これまでとった措置など | 今後の対応 |
|---------------------|--|--|
| | L=19.0km 同上 | 8月10日9:00より、全面通行止めを開始 |
| ④⑩ 冠水 | (一) 富沼薄市線 つがる市富沼町字初瀬 L=0.3km 同上 | 8月15日9:00 解除 8月10日11:30より、全面通行止めを開始 |
| ④① 道路崩落 | (主) 青森五所川原線 青森市天田内 L=16.6km 五所川原市飯詰 | 解除未定 (迂回路: 五所川原金木線ほか) 8月10日15:00より、全面通行止め |
| ④④ 法面崩壊 | 国道339号 中泊町中小泊山国 L=11.0km 外ヶ浜町三厩龍浜 | 解除未定 8月10日18:30より、全面通行止め |
| ④⑤ 土砂崩れ | (一) 権現崎線 中泊町大字小泊字 L=0.6km 同上 | 解除未定 (迂回路: 国道339号ほか) 8月10日22:00より、全面通行止め |
| ④⑥ 路肩崩壊 | 国道338号 佐井村野平 L=18.2km むつ市脇野沢源藤 | 解除未定 (迂回路: 川内佐井線ほか) 8月11日15:00より、全面通行止め |
| ④⑦ 道路陥没 | (一) 薬研佐井線 むつ市大畑町赤滝 L=20.8km 佐井村古佐井川目 | 解除未定 (迂回路: 川内佐井線ほか) 8月11日17:30より、全面通行止め |
| 51 土砂流出 | 国道280号 外ヶ浜町平館元宇 L=3.6km 今別町奥平部 (町村界付近) | 解除未定、8月13日9:45山崎地区解消 8月12日8:30 8月13日4:30より全面通行止め |
| 52 路面洗掘 | (一) 酸ヶ湯黒石線 黒石市大川原 L=18.1km 黒石市高館 | 解除未定 (迂回路: なし) 8月12日8:00より、全面通行止め |
| 53 車道片側崩落・冠水 | 国道101号 深浦町大字沢辺 L=0.1km 同上 | 8月12日 17:00 片側交互通行 8月12日8:00より、全面通行止め |
| 59 土砂流出 | 国道103号 十和田市子ノ口 L=3.5km 十和田市宇樽部 前回 (8月14日13時時点) までの規制解除 済み 計37路線 | 解除未定 (迂回路: 国道102号、国道454号) 8月13日18:00より、全面通行止め (8月13日14:30に一度解除) |
| 8月3日～ 全面通行規制 | | |
| (1) 冠水・土砂流出 | (一) 後平青森線 七戸町中天間館 L=16.5km 青森田代 | 解除未定 (迂回路: みちのく有料道路ほか) |
| (2) 土砂流出 | 国道339号 外ヶ浜町梨ノ木間トンネル L=0.2km 外ヶ浜町鑄泊トンネル | 8月12日9:00より、片側交互通行 |
| (3) 土砂流出 | (主) 岩崎西目屋弘 深浦町西岩崎山 前線 (岩崎ゲート) L=40.6km 西目屋村津軽峠 | 解除未定 (迂回路: 国道101号ほか) |
| (4) 土砂流出・倒木 | (一) 西目屋二ツ井線 西目屋村砂子瀬 L=14.8km 秋田県境 | 解除未定 (迂回路: 国道101号ほか) |
| (5) 土砂流出 | (一) 後平青森線 七戸町南天間館 L=4.5km 青森市田代 | 解除未定 (迂回路: みちのく有料道路ほか) |
| (6) 土砂流出 | (一) 三厩小泊線 外ヶ浜町三厩増川 L=10.7km 中泊町小泊 | 解除未定 (迂回路: 国道339号ほか) |

| 部局名 (担当課) | これまでとった措置など | | 今後の対応 | | | |
|----------------------------|--|--|---|-----------------------|---------------------------|------------------------|
| 河川砂防課 | (7) 土砂流出 | (一) 三厩小泊線 中泊町中小泊山国有林 L=9.7km 中泊町南小泊山国有林92 | 解除未定 (迂回路: 国道339号ほか) | | | |
| | (8) 土砂流出 | (主) 岩崎西目屋弘 西目屋村津軽峠 前線 西目屋村暗門 L=8.7km 前回 (8月14日13時時点) までの規制解除 済み 計0路線 | 解除未定 (迂回路: 国道101号ほか) | | | |
| | <p>【県管理河川】 氾濫危険水位を越えた河川数 7河川 (中村川、蟹田川、浪岡川、松野木川、金木川、大蜂川、熊原川) (うち現在も越えている河川数 0河川)</p> <p>土砂災害警戒情報発表 24市町村 (うち現在も発表中の市町村 0市町村)</p> <p>洪水調節実施ダム 6ダム (うち現在も実施中のダム 0ダム)</p> <p>○浸水被害等 (判明分)</p> | | <p>警戒態勢継続中 被害状況調査中</p> <p>引き続き被害状況を確認し、必要に応じて応急対策を講じる</p> | | | |
| | 水系 | 河川 | 浸水原因 | 浸水家屋数(約戸) | 浸水面積(約ha) | 対応状況 |
| | 中村川 | 中村川 | 溢水 | 445 | 200 | 浸水解消 応急作業中 (土のう等設置) |
| 岩木川 | 中里川 | 破堤 | 無 | 100 | 浸水解消 応急作業中 (川からの流出阻止済) | |
| | 山田川 | 決壊 | 無 | 300 | 工事中 | |
| | 大秋川 | 溢水 | 無 | 1 | 浸水解消 | |
| | 相内川 | 溢水 | 無 | 調査中 | 浸水解消 | |
| | 尾別川 | 溢水 | (要配慮者施設 2棟) | 調査中 | 浸水解消 | |
| 宮野沢川 | 宮野沢川 | 溢水 | 無 | 調査中 | 浸水解消 | |
| ○公共土木施設被害等 (判明分) | | | | | | |
| 【東青】 | | | | | | |
| ・新城川 (青森市大字新城外) 3箇所 (護岸崩落) | | 詳細については調査中 | | | | |
| 港湾空港課 | 通行規制 ○青森港 | | 臨港道路1号線 (側道) 青森市新田1丁目 | 8月9日17:00より、全面通行止めを開始 | | |

| 部局名 (担当課) | これまでとった措置など | 今後の対応 |
|--------------|--|---|
| 都市計画課 | <p>事前通行規制 <u>L=0.4km</u> 青森市新田3丁目</p> <p>○野辺地港 港内に流木が確認された旨報告あり（町役場経由）</p> <p>【鱒ヶ沢町：下水道事業】（参考）</p> <ul style="list-style-type: none"> ・鱒ヶ沢浄化センターの浸水により、一部処理機能停止。 ・人的被害なし。 ・国リエゾンにポンプ排水を要請し、ポンプ車2台によるポンプ排水作業完了。 （ポンプ車は撤収済） ・応急復旧により、水処理を再開。 ・施設の点検、被害状況調査完了。 <p>【深浦町：下水道事業】（参考）</p> <ul style="list-style-type: none"> ・深浦町大字岩崎地内の下水道管渠損傷。 ・人的被害なし。 ・住民に下水道使用を控えるよう周知。 ・被害状況の調査。 ・応急復旧完了。 | <p>8月10日5:00に、通行止めを解除</p> <p>詳細について調査中</p> <ul style="list-style-type: none"> ・応急復旧方針の検討。 ・引き続き、情報収集する。 <p>引き続き、情報収集する。</p> |

8月15日（月） 13:00現在



凡例

| | |
|--|------------------|
| | 県界・市界・町村界 |
| | 高速道路 |
| | 有料道路 |
| | 国鉄 |
| | 面線国道 |
| | 面線国道(自動車専用道路) |
| | 補助国道 |
| | 補助国道(自動車専用道路) |
| | 主要地方道 |
| | 一般県道 |
| | 市町村道 |
| | 国立・県立公園・自然公園 |
| | 通行不能区間 |
| | 道の駅 |
| | やすらぎの広場等、などの付帯施設 |
| | 県民局地域整備部 |
| | 市役所・町村役場 |
| | 新幹線ルート(東北・北海道) |
| | 重要港湾・地方港湾・漁港 |
| | D I D 地区 |
| | 原産産産産産 |

凡例

| | |
|--|--------|
| | 土砂流出 |
| | 冠水 |
| | 事前通行規制 |

※()は8月3日からの
の全面通行止め

| 路線 | 区間 | 種別 | 通行止め | 備考 |
|------|------|----|--------|----|
| 1号線 | 1.1 | 一般 | 全面通行止め | |
| | 1.2 | 一般 | 全面通行止め | |
| 2号線 | 2.1 | 一般 | 全面通行止め | |
| | 2.2 | 一般 | 全面通行止め | |
| 3号線 | 3.1 | 一般 | 全面通行止め | |
| | 3.2 | 一般 | 全面通行止め | |
| 4号線 | 4.1 | 一般 | 全面通行止め | |
| | 4.2 | 一般 | 全面通行止め | |
| 5号線 | 5.1 | 一般 | 全面通行止め | |
| | 5.2 | 一般 | 全面通行止め | |
| 6号線 | 6.1 | 一般 | 全面通行止め | |
| | 6.2 | 一般 | 全面通行止め | |
| 7号線 | 7.1 | 一般 | 全面通行止め | |
| | 7.2 | 一般 | 全面通行止め | |
| 8号線 | 8.1 | 一般 | 全面通行止め | |
| | 8.2 | 一般 | 全面通行止め | |
| 9号線 | 9.1 | 一般 | 全面通行止め | |
| | 9.2 | 一般 | 全面通行止め | |
| 10号線 | 10.1 | 一般 | 全面通行止め | |
| | 10.2 | 一般 | 全面通行止め | |
| 11号線 | 11.1 | 一般 | 全面通行止め | |
| | 11.2 | 一般 | 全面通行止め | |
| 12号線 | 12.1 | 一般 | 全面通行止め | |
| | 12.2 | 一般 | 全面通行止め | |
| 13号線 | 13.1 | 一般 | 全面通行止め | |
| | 13.2 | 一般 | 全面通行止め | |
| 14号線 | 14.1 | 一般 | 全面通行止め | |
| | 14.2 | 一般 | 全面通行止め | |
| 15号線 | 15.1 | 一般 | 全面通行止め | |
| | 15.2 | 一般 | 全面通行止め | |
| 16号線 | 16.1 | 一般 | 全面通行止め | |
| | 16.2 | 一般 | 全面通行止め | |
| 17号線 | 17.1 | 一般 | 全面通行止め | |
| | 17.2 | 一般 | 全面通行止め | |
| 18号線 | 18.1 | 一般 | 全面通行止め | |
| | 18.2 | 一般 | 全面通行止め | |
| 19号線 | 19.1 | 一般 | 全面通行止め | |
| | 19.2 | 一般 | 全面通行止め | |
| 20号線 | 20.1 | 一般 | 全面通行止め | |
| | 20.2 | 一般 | 全面通行止め | |
| 21号線 | 21.1 | 一般 | 全面通行止め | |
| | 21.2 | 一般 | 全面通行止め | |
| 22号線 | 22.1 | 一般 | 全面通行止め | |
| | 22.2 | 一般 | 全面通行止め | |
| 23号線 | 23.1 | 一般 | 全面通行止め | |
| | 23.2 | 一般 | 全面通行止め | |
| 24号線 | 24.1 | 一般 | 全面通行止め | |
| | 24.2 | 一般 | 全面通行止め | |
| 25号線 | 25.1 | 一般 | 全面通行止め | |
| | 25.2 | 一般 | 全面通行止め | |
| 26号線 | 26.1 | 一般 | 全面通行止め | |
| | 26.2 | 一般 | 全面通行止め | |
| 27号線 | 27.1 | 一般 | 全面通行止め | |
| | 27.2 | 一般 | 全面通行止め | |
| 28号線 | 28.1 | 一般 | 全面通行止め | |
| | 28.2 | 一般 | 全面通行止め | |
| 29号線 | 29.1 | 一般 | 全面通行止め | |
| | 29.2 | 一般 | 全面通行止め | |
| 30号線 | 30.1 | 一般 | 全面通行止め | |
| | 30.2 | 一般 | 全面通行止め | |
| 31号線 | 31.1 | 一般 | 全面通行止め | |
| | 31.2 | 一般 | 全面通行止め | |
| 32号線 | 32.1 | 一般 | 全面通行止め | |
| | 32.2 | 一般 | 全面通行止め | |
| 33号線 | 33.1 | 一般 | 全面通行止め | |
| | 33.2 | 一般 | 全面通行止め | |
| 34号線 | 34.1 | 一般 | 全面通行止め | |
| | 34.2 | 一般 | 全面通行止め | |
| 35号線 | 35.1 | 一般 | 全面通行止め | |
| | 35.2 | 一般 | 全面通行止め | |
| 36号線 | 36.1 | 一般 | 全面通行止め | |
| | 36.2 | 一般 | 全面通行止め | |
| 37号線 | 37.1 | 一般 | 全面通行止め | |
| | 37.2 | 一般 | 全面通行止め | |
| 38号線 | 38.1 | 一般 | 全面通行止め | |
| | 38.2 | 一般 | 全面通行止め | |
| 39号線 | 39.1 | 一般 | 全面通行止め | |
| | 39.2 | 一般 | 全面通行止め | |
| 40号線 | 40.1 | 一般 | 全面通行止め | |
| | 40.2 | 一般 | 全面通行止め | |
| 41号線 | 41.1 | 一般 | 全面通行止め | |
| | 41.2 | 一般 | 全面通行止め | |
| 42号線 | 42.1 | 一般 | 全面通行止め | |
| | 42.2 | 一般 | 全面通行止め | |
| 43号線 | 43.1 | 一般 | 全面通行止め | |
| | 43.2 | 一般 | 全面通行止め | |
| 44号線 | 44.1 | 一般 | 全面通行止め | |
| | 44.2 | 一般 | 全面通行止め | |
| 45号線 | 45.1 | 一般 | 全面通行止め | |
| | 45.2 | 一般 | 全面通行止め | |
| 46号線 | 46.1 | 一般 | 全面通行止め | |
| | 46.2 | 一般 | 全面通行止め | |
| 47号線 | 47.1 | 一般 | 全面通行止め | |
| | 47.2 | 一般 | 全面通行止め | |
| 48号線 | 48.1 | 一般 | 全面通行止め | |
| | 48.2 | 一般 | 全面通行止め | |
| 49号線 | 49.1 | 一般 | 全面通行止め | |
| | 49.2 | 一般 | 全面通行止め | |
| 50号線 | 50.1 | 一般 | 全面通行止め | |
| | 50.2 | 一般 | 全面通行止め | |
| 51号線 | 51.1 | 一般 | 全面通行止め | |
| | 51.2 | 一般 | 全面通行止め | |
| 52号線 | 52.1 | 一般 | 全面通行止め | |
| | 52.2 | 一般 | 全面通行止め | |
| 53号線 | 53.1 | 一般 | 全面通行止め | |
| | 53.2 | 一般 | 全面通行止め | |
| 54号線 | 54.1 | 一般 | 全面通行止め | |
| | 54.2 | 一般 | 全面通行止め | |
| 55号線 | 55.1 | 一般 | 全面通行止め | |
| | 55.2 | 一般 | 全面通行止め | |
| 56号線 | 56.1 | 一般 | 全面通行止め | |
| | 56.2 | 一般 | 全面通行止め | |
| 57号線 | 57.1 | 一般 | 全面通行止め | |
| | 57.2 | 一般 | 全面通行止め | |
| 58号線 | 58.1 | 一般 | 全面通行止め | |
| | 58.2 | 一般 | 全面通行止め | |
| 59号線 | 59.1 | 一般 | 全面通行止め | |
| | 59.2 | 一般 | 全面通行止め | |
| 60号線 | 60.1 | 一般 | 全面通行止め | |
| | 60.2 | 一般 | 全面通行止め | |



国道101号交通規制状況

令和4年8月15日

- ・ 深浦町黒崎地区において通行止めとなっているが、一般車両は町道を迂回させ、大型車は全面通行止めとしている。
- ・ 深浦町北金ヶ沢地区の通行止めは、仮橋などの対策が完了して片側交互通行となりました。

被災状況



国道101号（深浦町北金ヶ沢地内）

対策完了



深浦町北金ヶ沢
冠水 L=0.5km 仮橋等の対策完了
※8月13日15:00 片側交互通行

鱒ヶ沢町舞戸町
中村川氾濫による冠水 L=6.8km
※8月10日11:00規制解除



冠水状況

至 深浦町

至 つがる市

国道101号と弘前岳鱒ヶ沢線との交差点付近



冠水解消状況

至 深浦町

至 つがる市

深浦町轟木
土砂流出 L=0.5km
※8月14日13:00
片側交互通行→規制解除

深浦町沢辺
路肩崩落・冠水 L=0.1km
※8月12日17:00 1車線確保



路肩崩落の復旧完了

国道101号
深浦町黒崎
土砂流出・冠水 L=2.3km
通行止め
※迂回路（町道）あり
普通車のみ通行可能
大型車通行不可



国道101号迂回路（深浦町黒崎地内）



至秋田県

至鱒ヶ沢町

国道101号

国道103号 十和田市子ノ口～十和田市宇樽部 対応状況

令和4年8月15日

- ・ 国道103号十和田市子ノ口において土砂流出が発生し8月13日18:00～全面通行止め
(8月13日14:30に通行規制を解除したが、再度土砂流出が発生した)
- ・ 流出土砂撤去へ向け、仮置き場として青楓山トンネル掘削土砂仮置き場の使用について、東北地方整備局へ依頼し8月14日14:40に了解を得た。
- ・ 8月15日10時から撤去作業を開始。



被災箇所 十和田市子ノ口



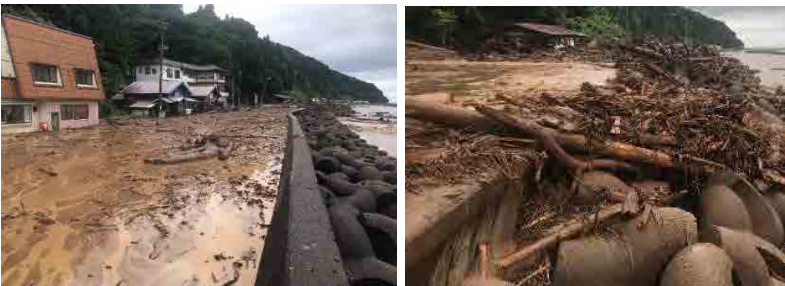
国道280号 外ヶ浜町平館元宇田～今別町山崎 対応状況

令和4年8月15日

- ・ 国道280号外ヶ浜町平館元宇田と今別町山崎の2箇所です砂崩落が発生し、一時期、孤立集落が発生した。
- ・ 8月12日 2:30 L=10km 全面通行止 (10km区間内は孤立)
- ・ 8月12日 9:45 山崎地区対応完了→孤立解消 L=3.6km全面通行止
- ・ 孤立は解消したが、両地区の行き来には、鯉ヶ沢蟹田線や今別蟹田線などの広域な迂回が必要となっている。
- ・ 現在、元宇田地区の通行止の早期解消のために、土砂や流木の撤去作業を行っている。



被災箇所① 外ヶ浜町平館元宇田



被災箇所② 今別町山崎



大量の土砂や流木の撤去作業に時間を要しています。



R4.8.9豪雨 氾濫状況 (R4.8.15 13:00時点)

山田川(田光沼)決壊状況

現地調査・
対応検討中



平滝2号排水機場
(稼働停止)

人家の浸水無し

青森県河川海岸図



中里川破堤状況



浸水面積 約100ha

8/10 13時

人家の浸水無し

中村川 ⇒ 浸水解消



浸水面積 約200ha ⇒ 0ha
浸水戸数 約455戸 ⇒ 0戸

中村川

中村川



右岸護岸崩壊箇所
応急対策済み

中里川応急作業状況



8/15 11時

大秋川溢水状況



人家の浸水無し
現在浸水解消

尾別川溢水状況



要配慮者利用施設 2棟浸水
現在浸水解消

宮野沢川越水状況



人家の浸水無し
現在浸水解消

氾濫発生



中村川浸水状況（R4. 8. 9の大雨による洪水）

R4.8.15 13:00時点



R4.8.10
国土交通省排水ポンプ車
による排水状況
〔岩手河川国道事務所
Twitterより引用〕

③ 国道101号冠水状況(舞戸地区_R4.8.9)

国道101号冠水解消(R4.8.10_5時30分)

④ 0.9k_JR五能線鉄道橋(R4.8.10撮影)

右岸河口付近
護岸崩壊箇所
大型土のう投入完了
(R4.8.11_7時30分から開始)

明海橋上流右岸
ブロックの空際に栗石充填

⑤ 氾濫状況
(中村橋上流右岸_R4.8.9)

⑥ 越水状況 (R4.8.9撮影)

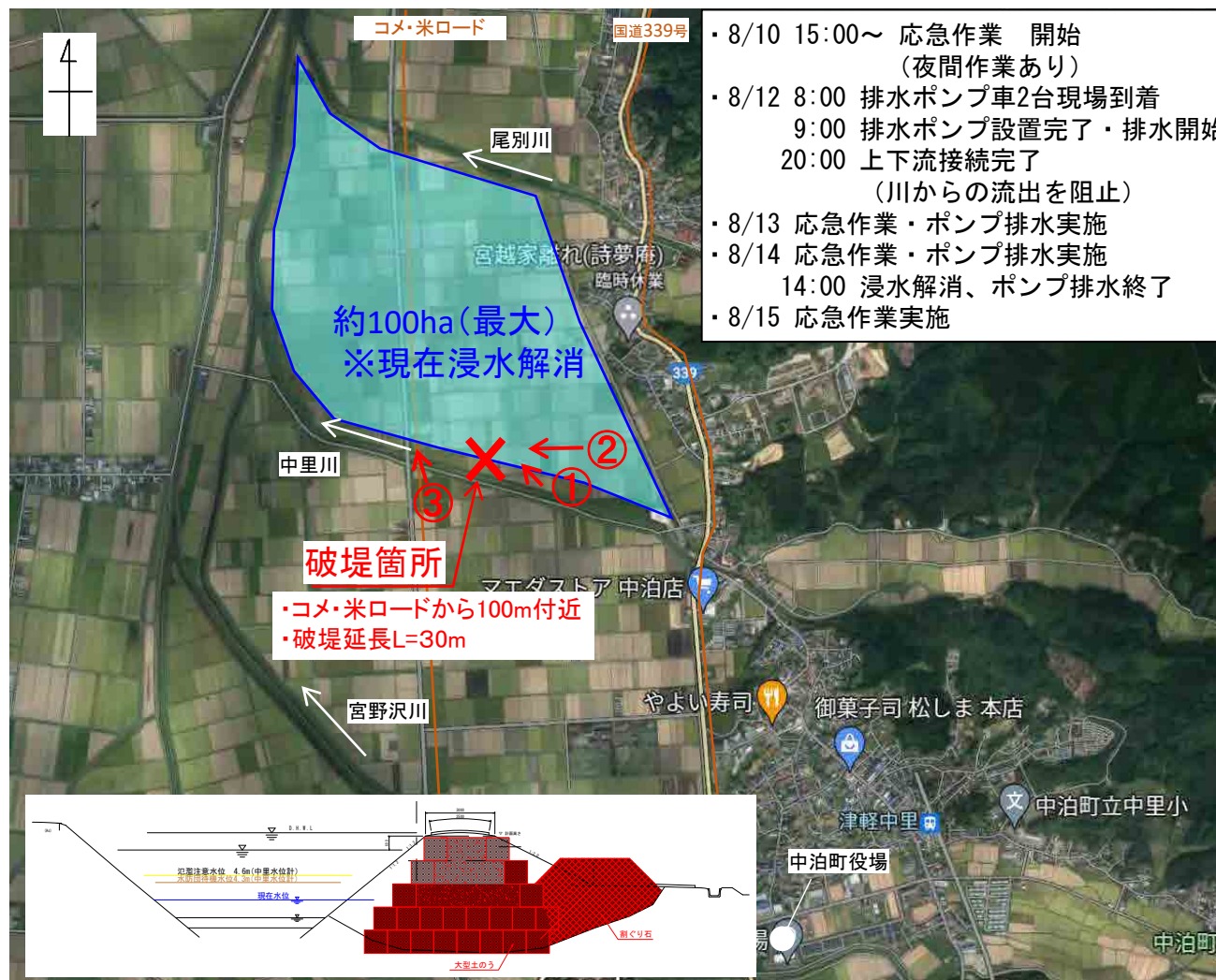
浸水面積 約200ha
浸水戸数 445戸
※浸水想定(計画規模W=1/30)と同程度

※実際の浸水範囲は、浸水想定(計画規模W=1/30)とは異なる場合があります。

岩木川水系中里川 破堤箇所(中泊町大字宮川)


浸水範囲(想定)

R4.8.15 13:00時点

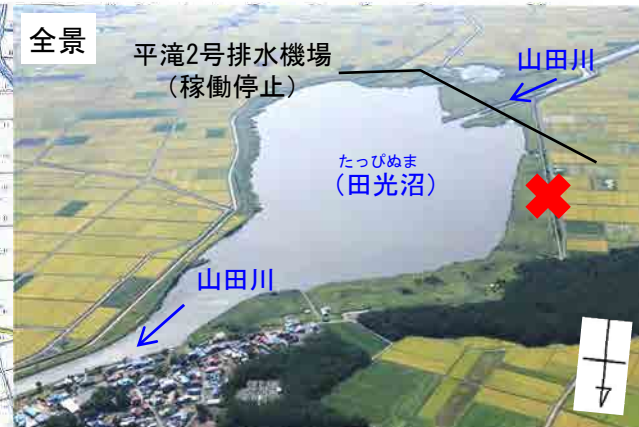


岩木川水系山田川 (たっぴぬま 田光沼) 決壊箇所 (つがる市木造平滝)

令和4年8月15日 13:00時点

 浸水範囲 (推定)

③ 工事用道路伐採作業状況 8/14



② 浸水状況 8/13



② 浸水状況 8/14



浸水縮小中



堤内の水位が田光沼の水位と等しくなり、田光沼からの顕著な流入が見られないため、今後の浸水拡大はほぼないと思われる