

第3回 令和4年8月3日からの大雨に係る  
青森県災害対策本部会議

日 時：令和4年8月15日（月）

16：30～

場 所：南棟2階 第3応接室

次 第

- 1 開 会
- 2 青森地方気象台からの説明
- 3 状況報告等
- 4 各部発言
- 5 指示事項
- 6 閉 会

(土砂災害、低い土地の浸水、河川の増水や氾濫に警戒)

<ポイント> 青森県では、前線や低気圧の影響により、15日夕方は県内全域に降水域が広がり、16日にかけて雷を伴った激しい雨が降り、大雨となる所がある。

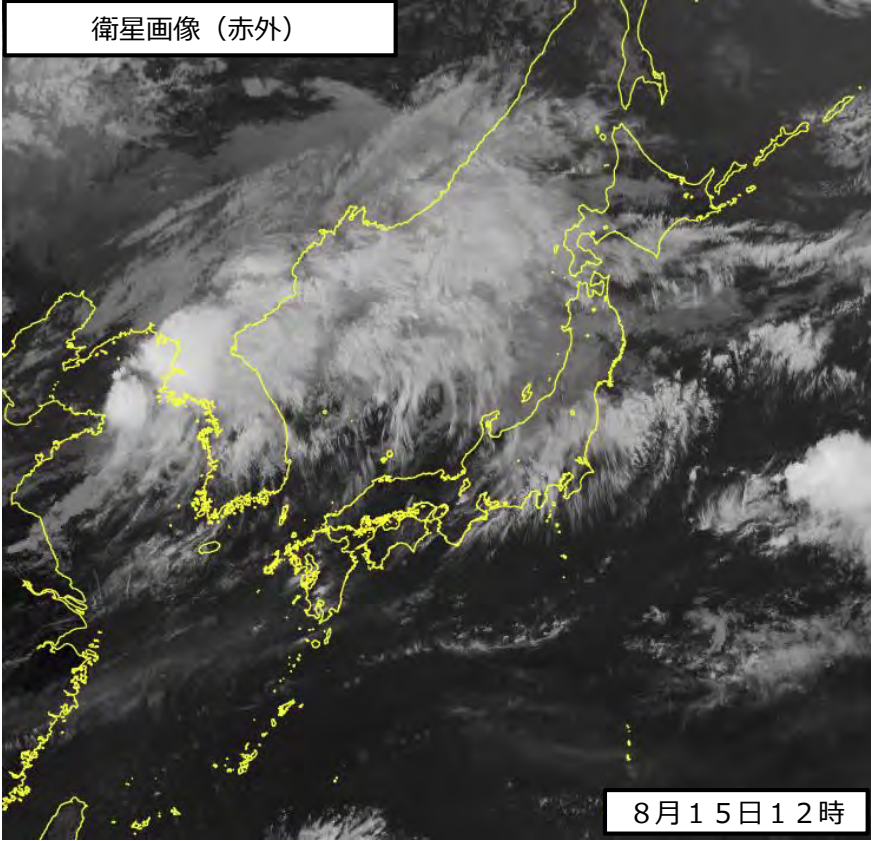
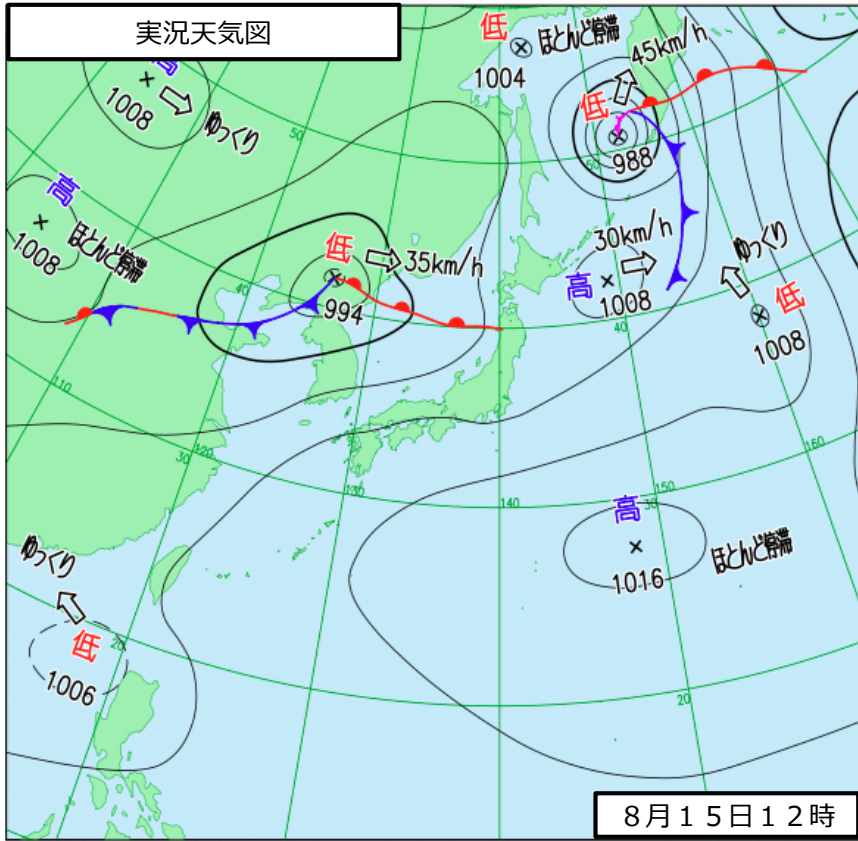
青森県では9日から13日にかけて、記録的な大雨となった所があるため、斜面に不安定な土砂が堆積している、或いは、川に堆積物が残っているなど、脆弱になっている所では、降雨の開始とともに危険性が急速に高まるおそれがある。

<概況> 低気圧が16日にかけて日本海から北海道付近へ進み、前線が東北地方を通過する見込み。前線や低気圧に向かって暖かく湿った空気が流れ込むため、青森県では、16日にかけて大気の状態が非常に不安定となる。

<大雨> 青森県では、16日にかけて大雨となる所がある。雨のピークは、16日朝から昼前にかけてで、雷を伴った非常に激しい雨となる所がある見込み。

<警戒事項> 土砂災害、低い土地の浸水、河川の増水や氾濫に警戒。落雷や竜巻などの激しい突風に注意。

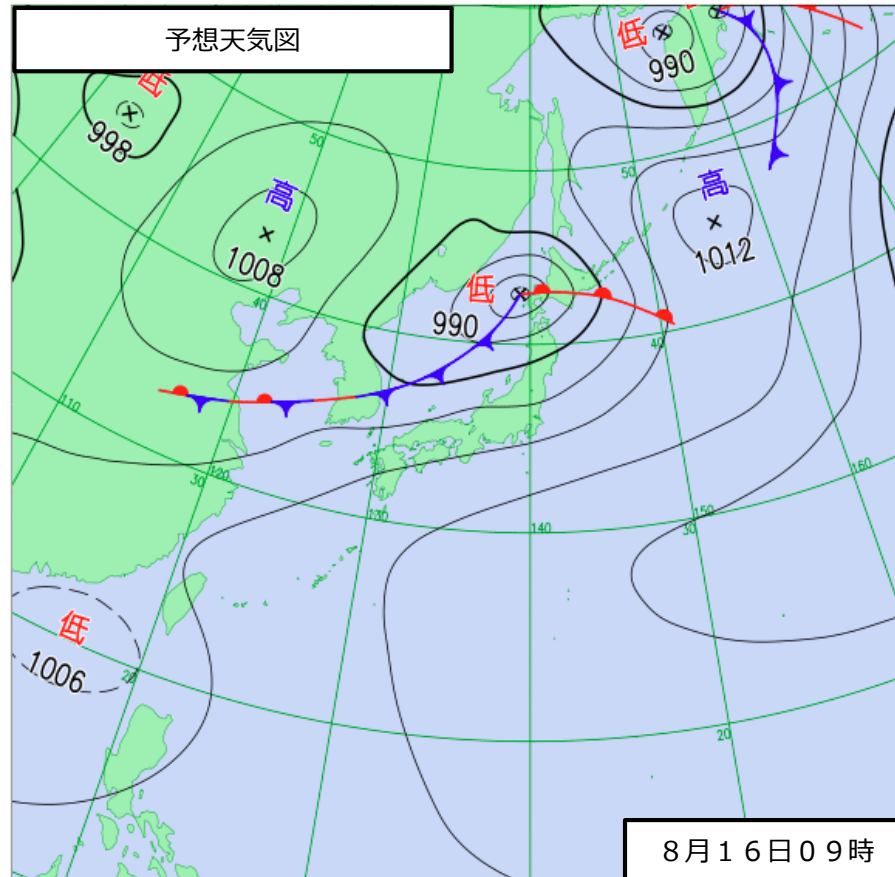
# 天気図・衛星画像(赤外)



(8月15日12時実況)

今後の予想を含めた最新の情報は地元の気象台が発表した気象情報をご利用ください。  
(天気図：[https://www.jma.go.jp/bosai/weather\\_map/](https://www.jma.go.jp/bosai/weather_map/))

# 予想天気図



(8月16日09時予想)

今後の予想を含めた最新の情報は地元の気象台が発表した気象情報をご利用ください。  
(天気図：[https://www.jma.go.jp/bosai/weather\\_map/](https://www.jma.go.jp/bosai/weather_map/))

# 大雨の警報級となる可能性のある期間

早期注意情報（警報級の可能性） 08月15日17時 発表予定

津軽	15日	16日		17日	18日	19日	20日
	18-24時	00-06時	06-24時	00-24時	00-24時	00-24時	00-24時
大雨	[高]	[高]	[高]	[-]	[-]	[-]	[-]

下北	15日	16日		17日	18日	19日	20日
	18-24時	00-06時	06-24時	00-24時	00-24時	00-24時	00-24時
大雨	[高]	[高]	[高]	[-]	[-]	[-]	[-]

三八上北	15日	16日		17日	18日	19日	20日
	18-24時	00-06時	06-24時	00-24時	00-24時	00-24時	00-24時
大雨	[高]	[高]	[高]	[-]	[-]	[-]	[-]

今後の予想を含めた最新の情報は地元の気象台が発表した気象情報をご利用ください。  
(気象警報・注意報：<https://www.jma.go.jp/bosai/map.html#contents=warning>)

# 今後の雨の予想

(単位：ミリ)

	1時間降水量		24時間降水量の最大	
	15日	16日	15日18時から 16日18時まで	16日18時から 17日18時まで
津軽	40	50	150	およそ50
下北	40	40	120	およそ50
三八上北	30	40	100	およそ50

※ 雨のピークは、16日朝から昼前にかけて

今後の予想を含めた最新の情報は地元の気象台が発表した気象情報をご利用ください。  
(気象情報：<https://www.ima.go.jp/bosai/map.html#contents=information&element=information>)

# 今後1週間の見通し

青森県の天気予報（7日先まで）

2022年08月15日11時 青森地方气象台 発表

日付		今日 15日(月)	明日 16日(火)	明後日 17日(水)	18日(木)	19日(金)	20日(土)	21日(日)	22日(月)	
津軽		曇後雨 	雨 	曇後晴 	曇 	晴時々曇 	曇一時雨 	曇 	晴時々曇 	
降水確率(%)		-/-/70/80	80/80/60/30	20	40	20	50	40	20	
信頼度		-	-	-	B	A	C	B	B	
青森 気温 (°C)	最高	27	28	28 (26~30)	27 (24~30)	28 (25~30)	27 (25~30)	29 (27~32)	30 (27~32)	
	最低	-	23	21 (19~22)	19 (18~21)	20 (18~21)	20 (18~22)	20 (19~22)	20 (17~22)	
日付		今日 15日(月)	明日 16日(火)	明後日 17日(水)	18日(木)	19日(金)	20日(土)	21日(日)	22日(月)	
下北・三八上北		曇後雨 	雨後曇 	曇後晴 	曇 	晴時々曇 	曇 	曇 	晴時々曇 	
降水確率(%)		-/-/60/80	80/80/50/20	20	40	20	40	40	20	
信頼度		-	-	-	B	A	B	B	B	
八戸 気温 (°C)	最高	26	28	26 (24~29)	24 (21~27)	26 (23~28)	27 (23~30)	28 (25~31)	29 (24~32)	
	最低	-	23	20 (19~21)	19 (17~20)	19 (17~20)	20 (18~21)	20 (18~21)	19 (16~20)	
		向こう一週間（明日から7日先まで）の平年値								
		降水量の7日間合計			最低気温		最高気温			
青森		平年並 12 - 36mm			20.0°C		27.7°C			
八戸		平年並 11 - 41mm			19.5°C		26.4°C			

令和4年8月9日の大雨に係る被害等の状況について（第9報）  
（8月15日13:00時点）

1 災害の概要

○降り始めからの総雨量（8月8日13時00分～13日14時00分）

- ・弘前市岳 444.5ミリ
- ・深浦 433.5ミリ
- ・今別 361.0ミリ
- ・五所川原市市浦 361.0ミリ
- ・鱒ヶ沢 345.0ミリ

※アメダスによる速報値

2 被害の状況

○人的被害

被害情報なし

○建物被害（調査中）

- |    |       |  |
|----|-------|--|
| 住家 | 青森市   | 床下浸水7棟   |
|    | 今別町   | 一部損壊1棟、床下浸水4棟                                    |
|    | 外ヶ浜町  | 床上浸水1棟 床下浸水3棟<br>(外ヶ浜町平館元宇田地区で土砂災害による建物被害あり、調査中) |
|    | 蓬田村   | 床下浸水2棟   |
|    | 弘前市   | 床上浸水2棟 床下浸水7棟                                    |
|    | 平川市   | 一部損壊1棟、床上浸水2棟、床下浸水3棟                             |
|    | 黒石市   | 調査中  |
|    | 板柳町   | 床上浸水1棟、床下浸水1棟                                    |
|    | 五所川原市 | 床上浸水2棟、床下浸水32棟                                   |
|    | つがる市  | 床上浸水1棟   |
|    | 鱒ヶ沢町  | 床上・床下浸水約445棟（住家・非住家の別は調査中）                       |
|    | 深浦町   | 全壊3棟<br>床上浸水12棟、床下浸水10棟以上（住家・非住家の別は調査中）          |
|    | 中泊町   | 床上浸水51棟 床下浸水35棟                                  |
|    | 鶴田町   | 床下浸水36棟（住家・非住家の別は調査中）                            |
|    | むつ市   | 床下浸水7棟   |
|    | 大間町   | 床下浸水1棟   |

○避難指示等発令及び避難所の状況

別紙1「避難指示等発令・避難所の状況」参照



○孤立集落の状況

8月15日13時00分時点で孤立状態の集落なし

○ライフライン状況

電 気：延べ停電戸数 約18,600戸

(青森市、弘前市、八戸市、黒石市、五所川原市、むつ市、つがる市、平川市、  
外ヶ浜町、深浦町、大鰐町、鱒ヶ沢町、中泊町、野辺地町、東北町、  
六ヶ所村、階上町、田子町)

現在停電戸数 約50戸(深浦町)

水 道：外ヶ浜町 240世帯 (8月11日～)

・濁り確認

※日本水道協会青森県支部へ応援給水を要請し、3tタンク給水車が1台出動し、  
町のタンクに給水(8月11～12日)。

→8月13日、8月14日は町所有の可搬式タンクのみで給水。

→8月15日は町の可搬式タンク及び青森市の給水車により給水。

※水道水の濁り解消に向け対応中(濾過設備の破損が認められ、濾過ユニット  
手配のため、復旧には2週間程度かかる見込み)

：深浦町 4件

・導水管又は取水口の不具合

給水車・可搬式給水タンクにより他地区の水道水を輸送して補給対応 2件

小童子川から電動ポンプで水をくみ上げて補給対応 2件

※いずれも現在断水はしていない

：平内町 1件

・土砂詰まりによる取水不具合

土砂詰まり解消まで、隣接する青森市から分水供給対応中

(復旧には2週間程度かかる見込み)

※現在断水は発生していない

○道路・河川等の状況

別紙2 「8月9日の大雨への対応について(県土整備部)」参照

○交通状況(運休または欠航ありのみ記載)

【鉄 道】

・在来線

奥羽本線 一部運休(弘前駅～浪岡駅間及び新青森駅～青森駅間で臨時ダイヤにより運  
行、浪岡駅～新青森駅間及び鷹巣駅(秋田県)～大館駅間(秋田県)  
で運転見合わせ、特急「つがる」は全区間運休)

津軽線 一部運休(青森駅～蟹田駅間で一部運休、蟹田駅～三厩駅間で運転見合わせ)

五能線 一部運休(五所川原駅～弘前駅間で一部運休、岩館駅(秋田県)～五所川原駅  
間で運転見合わせ、快速「リゾートしらかみ」は全区間で運休)

【航 路】

<シィライン(株)(青森・佐井)> 平常運航(牛滝、福浦抜港)

【バ ス】

・路線バス

J Rバス東北(株)青森支店 一部運休

弘南バス(株) 一部運休、弘前～青森線の臨時運行あり

○環境生活部関係

・県民の森（青森市浪岡大釈迦）の登山道

8月10日午後3時頃、複数箇所でおこし土砂が流出していることが確認されたため、同時刻から安全確保のため登山道を通行止め。

○健康福祉部関係

・社会福祉施設関係

五所川原市 高齢者福祉施設 浸水被害 2件

障害者福祉施設 浸水被害 4件

鱒ヶ沢町 児童福祉施設 浸水被害 1件

中泊町 高齢者福祉施設 浸水被害 2件

・医療施設関係

鱒ヶ沢町 医療機関 浸水被害 3件

薬局等 浸水被害 5件

○農林水産部関係（調査中）

<農作物関係>

・水稻 冠水、浸水、土砂流入

・大豆 冠水、浸水

・そば 冠水、浸水

・野菜 冠水、浸水

・りんご 冠水、浸水、土砂流入

<畜産関係>

・牧場敷地 崩落1件（深浦町1）

<林業関係>

・林道 土砂流入1件（深浦町1）、法面崩壊2件（中泊町2）、路肩崩壊3件（中泊町3）

<農地・農業用施設関係>

・農地（田・畑） 法面崩壊3件（鱒ヶ沢町1、六戸町1、田子町1）、土砂堆積2件（むつ市1、田子町1）

・農道 崩落等8件（青森市6、弘前市1、鱒ヶ沢町1）、法面崩落3件（青森市3）

・ため池 決壊2件（中泊町2）、側道崩れ1件（中泊町1）、法面崩落1件（弘前市1）

・水路 損壊1件（むつ市1）、土砂流入1件（東北町1）

<水産関係>

・養殖施設 浸水3件（鱒ヶ沢町1、深浦町1、むつ市1）

<漁港関係>

・漁港 流木流入2件（佐井村2）

○商工労働部関係

・ 鉱山処理施設

西目屋村 おつごうざんもとやま 尾太鉱山本山処理施設 かみおつござわ 上尾太沢地区

河川護岸工一部流出、坑廃水導水管一部破損による未処理坑廃水流出。  
(推定流出量約0.43m<sup>3</sup>/分) (被害額は調査中)

※現在車両の通行ができないため、処理施設への車両の通行が可能になり次第、坑廃水流出対策を行う。湯ノ沢下流の簡易水質検査を実施したところ、基準値を下回っており、直ちに影響がある状況ではない。弘前市によると、岩木川の原水と樋の口浄水場で水質検査を1日2回実施しており、異常は無く安全性は確保されているとのこと。

・ 鱒ヶ沢町

被害件数 商工業施設 60件 (全て浸水)

被害額 調査中

・ 深浦町

被害件数 商工業施設 5件 (全て浸水)

被害額 調査中

・ 中泊町

被害件数 商工業施設 7件 (全て浸水及び停電)

被害額 調査中

○ 観光国際戦略局関係

・ 宿泊施設の状況

弘前市1 (浸水)、鱒ヶ沢町1 (浸水)、深浦町2 (浸水1、土砂流入1)

○ 教育庁関係

・ 学校施設

県立五所川原工業高等学校 野球場冠水

・ 社会教育施設

鱒ヶ沢町立舞戸公民館 床上浸水、エレベータ故障

三内丸山遺跡センター 敷地法面一部崩落

・ 文化財

弘前市 史跡津軽氏城跡堀越城跡三之丸東端法面の一部崩壊 (国史跡指定地内)

3 これまで県の行った措置

8月 9日 午後 5時45分 令和4年8月3日からの大雨に係る青森県災害対策本部会議

- 「令和4年8月3日の大雨に係る災害対策本部」から「令和4年8月3日からの大雨に係る災害対策本部」に移行
- 西北地域県民局職員が深浦町役場、鱒ヶ沢町役場、五所川原市役所、つがる市役所、鶴田町役場、中泊町役場、板柳町役場で情報収集
- 中南地域県民局職員が弘前市役所で情報収集
- 下北地域県民局職員がむつ市役所で情報収集
- 危機管理局職員が鱒ヶ沢町役場で情報収集
- 青森県防災ボランティア情報センターを設置
- 青森県社会福祉協議会と連携し、被災市町村の防災ボランティアセンターの設置状況を確認

→外ヶ浜町 8月 9日、災害ボランティアセンターを設置  
鱒ヶ沢町 8月 12日、災害ボランティアセンターを設置  
弘前市 8月 13日、災害ボランティアセンターを設置  
五所川原市 8月 14日、災害ボランティアセンターを設置

- 弘前市、五所川原市、つがる市、平川市、外ヶ浜町、鱒ヶ沢町、深浦町、西目屋村、藤崎町、大鰐町、田舎館村、板柳町、鶴田町、中泊町に対し、災害救助法適用
- 支援物資（食料、飲料、毛布、消毒液）を提供（8月9日～8月14日）  
※対象（延べ）：五所川原市、鱒ヶ沢町、深浦町、板柳町、鶴田町、中泊町

- 青森県消防相互応援隊の応援

→8/9 17:00 鱒ヶ沢消防本部：青森消防本部へ県内応援要請あり  
18:00 青森消防本部：指揮支援隊（1隊4名）を鱒ヶ沢消防署へ先遣隊として派遣  
19:00 青森消防本部：出動応援隊決定（14隊50名）  
19:20 指揮支援隊：鱒ヶ沢消防署到着。情報収集開始。  
8/10 05:30 各出動応援隊：活動開始。鱒ヶ沢消防と合同で鱒ヶ沢駅周辺世帯の安否確認  
07:00 各出動応援隊：活動終了。  
09:10 鱒ヶ沢消防本部：青森消防本部へ県内応援隊の引揚げ決定通知。

- 8月9日付けで各地域県民局県税部へ、被災者に係る県税の減免等について、地方税法及び県税条例の規定に基づき適切な措置を講ずるよう通知。
- 8月10日付けで各地域県民局県税部へ、被災者に係る県税の減免等について、「特別災害による県税の減免に関する特別措置要綱」に基づき適切な措置を講ずるよう通知。
- 8月10日から、民間のふるさと納税ポータルサイトを通じて、今般の大雨災害に対する青森県への寄附受付を開始。

8月10日 午後 5時30分 第2回令和4年8月3日からの大雨に係る青森県災害対策本部会議

- 本庁・地域県民局職員が市町村で情報収集（弘前市、五所川原市、つがる市、鱒ヶ沢町、深浦町、板柳町、鶴田町、中泊町）
- 8月10日、県特別保証融資制度「経営安定化サポート資金」の「災害枠」に、今般の災害を指定
- 8月8日付けで青森県農業共済組合組合に対して、共済金の早期支払及び収入保険に係るつなぎ融資の周知等を要請。
- 8月10日付けで青森県農業協同組合中央会、各JA等へ、被害農業者等が利用できる農業制度資金について周知等を要請。

8月11日

- 本庁・地域県民局職員が市町村で情報収集（弘前市、五所川原市、むつ市、つがる市、鱒ヶ沢町、深浦町、中泊町）

8月12日

- 本庁・地域県民局職員が市町村で情報収集（弘前市、五所川原市、外ヶ浜町、今別町、鱒ヶ沢町、深浦町、中泊町、佐井村）
- 8月12日に、災害救助法が適用された14市町村に対して、普通交付税

- 9月交付分の一部の繰上げ交付を実施（入金日は15日予定）
- 8月12日午後、災害廃棄物の発生状況やその対応状況について鱈ヶ沢町内の被災現場を確認。その他の被災市町村については、情報収集中。
  - 災害救助法が適用された14市町村において、災害により運転免許証又は運転経歴証明書を紛失等した者に係る再交付手数料を全額免除。また、免除開始までに再交付手続を行った者には、その手数料を還付。（期間：令和4年8月9日～令和5年1月31日）

8月13日

- 本庁職員が深浦町役場で情報収集
- 8月12日、被災地域の給油所等の被害状況を確認し、関係機関等に対し災害時の重要施設及び緊急車両への燃料供給に係る手続きについて周知

8月14日

- 本庁職員が深浦町役場で情報収集

8月15日

- 本庁職員が深浦町役場で情報収集

報道機関用提供資料	
担当課 担当者	危機管理局防災危機管理課 危機管理対策G 総括主幹 箱田 悟
電話番号	危機管理局防災危機管理課 直通：017-734-9180 内線：4120
報道監	危機管理局 次長 築田 潮

## 避難指示等発令・避難所の状況 (8月15日13時00分時点)

市町村名	市町村の態勢			避難情報						
	設置日時	本部名称	解散日時	発令情報	発令日時	開設数	対象世帯	対象者数	現避難者数	解除日時
青森市	8/12 13:30	災害対策本部								
弘前市	8/9 17:00	災害対策本部								
八戸市										
黒石市	8/9 12:00	災害警戒本部								
五所川原市	8/9 19:40	災害対策本部								
十和田市										
三沢市										
むつ市	8/8 16:30	災害警戒本部	8/14 18:30							
つがる市	8/9 16:30	災害対策本部								
平川市	8/9 15:30	災害対策本部								
平内町										
今別町	8/12 11:45	災害警戒本部								
蓬田村	8/9 15:30	災害警戒本部								
外ヶ浜町	8/9 16:00	災害対策本部		高齢者等避難	8/14 6:00	1	30世帯	62人	28人	
鱒ヶ沢町	8/9 7:30	災害対策本部		避難指示						8/14 15:00
深浦町	8/10 8:40	災害対策本部								
西目屋村										
藤崎町										
大鰐町	8/9 13:00	災害警戒本部								
田舎館村										
板柳町	8/9 15:20	災害対策本部	8/15 10:00							
鶴田町	8/9 14:30	災害対策本部								
中泊町	8/9 16:00	災害対策本部		避難指示	8/12 5:15	3	50世帯	106人	10人	
野辺地町										
七戸町										
六戸町										
横浜町										
東北町										
六ヶ所村										
おいらせ町										
大間町										
東通村										
風間浦村										
佐井村										
三戸町										
五戸町										
田子町										
南部町										
階上町										
新郷村										
合計						4	80世帯	168人	38人	

(別紙2)

## 8月9日の大雨への対応について (県土整備部)

令和 4 年 8 月 15 日 13 時 00 分 現在

部局名 (担当課)	これまでとった措置など	今後の対応
整備企画課	リエゾン派遣 深浦町役場で情報収集中 鱒ヶ沢町役場で情報収集中 中泊町役場で情報収集中	リエゾンとして、情報収集を実施
道路課	<b>8月9日～ 全面通行規制</b> ① 冠水・土砂流出 国道101号 深浦町北金ヶ沢 L=0.5km 同上 ⑭ 土砂流出・倒木 国道454号 秋田県境 L=0.2km 平川市滝ノ沢 ⑯ 土砂流出 (一) 相馬常盤野線 西目屋村白沢 L=4.7km 弘前市百沢 ⑰ 土砂流出 (一) 相馬常盤野線 弘前市沢田 L=6.2km 西目屋村田代 ⑱ 土砂流出・冠水 国道101号 深浦町大字黒崎 L=2.3km 同上 ⑳ 事前通行規制 (一) 酸ヶ湯高田線 青森市酸ヶ湯 L=11.9km 青森市荒川 (下湯ダム) ㉑ 事前通行規制 (一) 増田浅虫線 平内町増田 L=3.0km 青森市浅虫 ㉒ 事前通行規制 (一) 清水川滝沢野内線 平内町外童子 L=13.4km 青森市滝沢 ㉓ 土砂流出 (一) 岩崎深浦線 深浦町中山峠 L=5.8km 深浦町深浦 ㉕ 冠水→土砂流出 (一) 種里町柳田線 深浦町大字岩坂 L=0.8km 同上 ㉖ 冠水→土砂流出 (一) 十二湖公園線 深浦町松神 L=2.7km 同上 ㉙ 道路崩落 (主) 屏風山内真部線 五所川原市金木町	8月13日 15:00 片側交互通行 8月9日15:00より、全面通行止めを開始 解除未定 (迂回路：国道394号ほか) 8月12日22:30より、全面通行止めを開始 (8月12日14:00に一度解除) 解除未定 (迂回路：弘前岳鱒ヶ沢線ほか) 8月9日12:00より、全面通行止めを開始 解除未定 (迂回路：関ヶ平五代線ほか) 8月9日14:00より、全面通行止めを開始 解除未定 (迂回路：町道※大型車不可) 8月9日14:00より、全面通行止めを開始 安全確認中・解除未定 (迂回路：国道103号) 8月8日12:00より、全面通行止めを開始 安全確認中・解除未定 (迂回路：国道4号) 8月8日12時から事前通行規制 (8月3日大雨規制からの継続) 安全確認中・解除未定 (迂回路：国道4号) 8月8日12時から事前通行規制 (8月3日大雨規制からの継続) 解除未定 (迂回路：国道101号) 8月8日12時から事前通行規制 (8月3日大雨規制からの継続) 解除未定 (迂回路：町道) 8月9日18:00より、全面通行止めを開始 解除未定 (迂回路：町道→なし) 8月10日8:00より、全面通行止めを開始 解除未定 (迂回路：五所川原金木線ほか)

部局名 (担当課)	これまでとった措置など	今後の対応
	L=19.0km 同上	8月10日9:00より、全面通行止めを開始
④⑩ 冠水	(一) 富沼薄市線 つがる市富沼町字初瀬 L=0.3km 同上	8月15日9:00 解除 8月10日11:30より、全面通行止めを開始
④① 道路崩落	(主) 青森五所川原線 青森市天田内 L=16.6km 五所川原市飯詰	解除未定 (迂回路: 五所川原金木線ほか) 8月10日15:00より、全面通行止め
④④ 法面崩壊	国道339号 中泊町中小泊山国 L=11.0km 外ヶ浜町三厩龍浜	解除未定 8月10日18:30より、全面通行止め
④⑤ 土砂崩れ	(一) 権現崎線 中泊町大字小泊字 L=0.6km 同上	解除未定 (迂回路: 国道339号ほか) 8月10日22:00より、全面通行止め
④⑥ 路肩崩壊	国道338号 佐井村野平 L=18.2km むつ市脇野沢源藤	解除未定 (迂回路: 川内佐井線ほか) 8月11日15:00より、全面通行止め
④⑦ 道路陥没	(一) 薬研佐井線 むつ市大畑町赤滝 L=20.8km 佐井村古佐井川目	解除未定 (迂回路: 川内佐井線ほか) 8月11日17:30より、全面通行止め
51 土砂流出	国道280号 外ヶ浜町平館元宇 L=3.6km 今別町奥平部 (町村界付近)	解除未定、8月13日9:45山崎地区解消 8月12日8:30 8月13日4:30より全面通行止め
52 路面洗掘	(一) 酸ヶ湯黒石線 黒石市大川原 L=18.1km 黒石市高館	解除未定 (迂回路: なし) 8月12日8:00より、全面通行止め
53 車道片側崩落・冠水	国道101号 深浦町大字沢辺 L=0.1km 同上	8月12日 17:00 片側交互通行 8月12日8:00より、全面通行止め
59 土砂流出	国道103号 十和田市子ノ口 L=3.5km 十和田市宇樽部 前回 (8月14日13時時点) までの規制解除 済み 計37路線	解除未定 (迂回路: 国道102号、国道454号) 8月13日18:00より、全面通行止め (8月13日14:30に一度解除)
<b>8月3日～ 全面通行規制</b>		
(1) 冠水・土砂流出	(一) 後平青森線 七戸町中天間館 L=16.5km 青森田代	解除未定 (迂回路: みちのく有料道路ほか)
(2) 土砂流出	国道339号 外ヶ浜町梨ノ木間トンネル L=0.2km 外ヶ浜町鑄泊トンネル	8月12日9:00より、片側交互通行
(3) 土砂流出	(主) 岩崎西目屋弘 深浦町西岩崎山 前線 (岩崎ゲート) L=40.6km 西目屋村津軽峠	解除未定 (迂回路: 国道101号ほか)
(4) 土砂流出・倒木	(一) 西目屋二ツ井線 西目屋村砂子瀬 L=14.8km 秋田県境	解除未定 (迂回路: 国道101号ほか)
(5) 土砂流出	(一) 後平青森線 七戸町南天間館 L=4.5km 青森市田代	解除未定 (迂回路: みちのく有料道路ほか)
(6) 土砂流出	(一) 三厩小泊線 外ヶ浜町三厩増川 L=10.7km 中泊町小泊	解除未定 (迂回路: 国道339号ほか)



部局名 (担当課)	これまでとった措置など		今後の対応			
河川砂防課	(7) 土砂流出	(一) 三厩小泊線 中泊町中小泊山国有林 L=9.7km 中泊町南小泊山国有林92	解除未定 (迂回路：国道339号ほか)			
	(8) 土砂流出	(主) 岩崎西目屋弘 西目屋村津軽峠 前線 西目屋村暗門 L=8.7km 前回 (8月14日13時時点) までの規制解除 済み 計0路線	解除未定 (迂回路：国道101号ほか)			
	<p>【県管理河川】                      氾濫危険水位を越えた河川数 7河川                      (中村川、蟹田川、浪岡川、松野木川、金木川、大蜂川、熊原川)                      (うち現在も越えている河川数 0河川)</p> <p>土砂災害警戒情報発表 24市町村                      (うち現在も発表中の市町村 0市町村)</p> <p>洪水調節実施ダム 6ダム                      (うち現在も実施中のダム 0ダム)</p> <p>○浸水被害等 (判明分)</p>		<p>警戒態勢継続中 被害状況調査中</p> <p>引き続き被害状況を確認し、必要に応じて応急対策を講じる</p>			
	水系	河川	浸水原因	浸水家屋数(約戸)	浸水面積(約ha)	対応状況
	中村川	中村川	溢水	445	200	浸水解消 応急作業中 (土のう等設置)
岩木川	中里川	破堤	無	100	浸水解消 応急作業中 (川からの流出阻止済)	
	山田川	決壊	無	300	工事用道路作業中	
	大秋川	溢水	無	1	浸水解消	
	相内川	溢水	無	調査中	浸水解消	
	尾別川	溢水	(要配慮者施設 2棟)	調査中	浸水解消	
港湾空港課	宮野沢川	溢水	無	調査中	浸水解消	
	<p>○公共土木施設被害等 (判明分)</p> <p>【東青】                      ・新城川 (青森市大字新城外) 3箇所 (護岸崩落)</p> <p>通行規制                      ○青森港</p>		<p>詳細については調査中</p> <p>臨港道路1号線 (側道) 青森市新田1丁目</p> <p>8月9日17:00より、全面通行止めを開始</p>			

部局名 (担当課)	これまでとった措置など	今後の対応
都市計画課	<p>事前通行規制 <u>L=0.4km</u> 青森市新田3丁目</p> <p>○野辺地港 港内に流木が確認された旨報告あり（町役場経由）</p> <p>【鱒ヶ沢町：下水道事業】（参考）</p> <ul style="list-style-type: none"> <li>・鱒ヶ沢浄化センターの浸水により、一部処理機能停止。</li> <li>・人的被害なし。</li> <li>・国リエゾンにポンプ排水を要請し、ポンプ車2台によるポンプ排水作業完了。 （ポンプ車は撤収済）</li> <li>・応急復旧により、水処理を再開。</li> <li>・施設の点検、被害状況調査完了。</li> </ul> <p>【深浦町：下水道事業】（参考）</p> <ul style="list-style-type: none"> <li>・深浦町大字岩崎地内の下水道管渠損傷。</li> <li>・人的被害なし。</li> <li>・住民に下水道使用を控えるよう周知。</li> <li>・被害状況の調査。</li> <li>・応急復旧完了。</li> </ul>	<p>8月10日5:00に、通行止めを解除</p> <p>詳細について調査中</p> <ul style="list-style-type: none"> <li>・応急復旧方針の検討。</li> <li>・引き続き、情報収集する。</li> </ul> <p>・引き続き、情報収集する。</p>



8月15日(月) 13:00現在



凡例	
	県界・市界・町村界
	高速道路
	有料道路
	国鉄
	面状国道
	面状国道(自動車専用道路)
	補助国道
	補助国道(自動車専用道路)
	主要地方道
	一般県道
	市町村道
	国立・県立公園・自然公園
	通行不能区間
	道の駅
	やすらぎの温泉等、などの温泉
	県民局地域整備部
	市役所・町村役場
	新幹線ルート(東北・北海道)
	重要港湾・地方港湾・漁港
	D I D 地区
	原発関連施設

凡例	
	土砂流出
	冠水
	事前通行規制

※()は8月3日からの全面通行止め

区間	区間番号	土砂流出	冠水	事前通行規制	全面通行止め
1	1				
2	2				
3	3				
4	4				
5	5				
6	6				
7	7				
8	8				
9	9				
10	10				
11	11				
12	12				
13	13				
14	14				
15	15				
16	16				
17	17				
18	18				
19	19				
20	20				
21	21				
22	22				
23	23				
24	24				
25	25				
26	26				
27	27				
28	28				
29	29				
30	30				
31	31				
32	32				
33	33				
34	34				
35	35				
36	36				
37	37				
38	38				
39	39				
40	40				
41	41				
42	42				
43	43				
44	44				
45	45				
46	46				
47	47				
48	48				
49	49				
50	50				
51	51				
52	52				
53	53				
54	54				
55	55				
56	56				
57	57				
58	58				
59	59				
60	60				
61	61				
62	62				
63	63				
64	64				
65	65				
66	66				
67	67				
68	68				
69	69				
70	70				
71	71				
72	72				
73	73				
74	74				
75	75				
76	76				
77	77				
78	78				
79	79				
80	80				
81	81				
82	82				
83	83				
84	84				
85	85				
86	86				
87	87				
88	88				
89	89				
90	90				
91	91				
92	92				
93	93				
94	94				
95	95				
96	96				
97	97				
98	98				
99	99				
100	100				





# 国道101号交通規制状況

令和4年8月15日

- ・ 深浦町黒崎地区において通行止めとなっているが、一般車両は町道を迂回させ、大型車は全面通行止めとしている。
- ・ 深浦町北金ヶ沢地区の通行止めは、仮橋などの対策が完了して片側交互通行となりました。

## 被災状況



国道101号（深浦町北金ヶ沢地内）

## 対策完了



深浦町北金ヶ沢  
冠水 L=0.5km 仮橋等の対策完了  
※8月13日15:00 片側交互通行

鱒ヶ沢町舞戸町  
中村川氾濫による冠水 L=6.8km  
※8月10日11:00規制解除



国道101号迂回路（深浦町北金ヶ沢地内）

深浦町轟木  
土砂流出 L=0.5km  
※8月14日13:00  
片側交互通行→規制解除

深浦町沢辺  
路肩崩落・冠水 L=0.1km  
※8月12日17:00 1車線確保



路肩崩落の復旧完了

国道101号  
深浦町黒崎  
土砂流出・冠水 L=2.3km  
通行止め  
※迂回路（町道）あり  
普通車のみ通行可能  
大型車通行不可



国道101号迂回路（深浦町黒崎地内）





# 国道103号 十和田市子ノ口～十和田市宇樽部 対応状況

令和4年8月15日

- ・ 国道103号十和田市子ノ口において土砂流出が発生し8月13日18:00～全面通行止め  
(8月13日14:30に通行規制を解除したが、再度土砂流出が発生した)
- ・ 流出土砂撤去へ向け、仮置き場として青楓山トンネル掘削土砂仮置き場の使用について、東北地方整備局へ依頼し8月14日14:40に了解を得た。
- ・ 8月15日10時から撤去作業を開始。



被災箇所 十和田市子ノ口





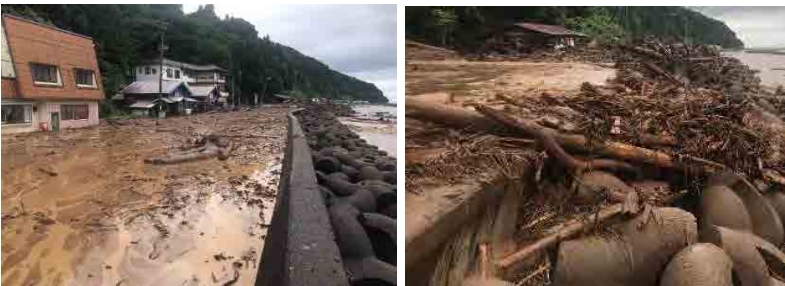
# 国道280号 外ヶ浜町平館元宇田～今別町山崎 対応状況

令和4年8月15日

- ・ 国道280号外ヶ浜町平館元宇田と今別町山崎の2箇所で土砂崩落が発生し、一時期、孤立集落が発生した。
- ・ 8月12日 2:30 L=10km 全面通行止 (10km区間内は孤立)
- ・ 8月12日 9:45 山崎地区対応完了→孤立解消 L=3.6km 全面通行止
- ・ 孤立は解消したが、両地区の行き来には、鯉ヶ沢蟹田線や今別蟹田線などの広域な迂回が必要となっている。
- ・ 現在、元宇田地区の通行止の早期解消のために、土砂や流木の撤去作業を行っている。



被災箇所① 外ヶ浜町平館元宇田



被災箇所② 今別町山崎



大量の土砂や流木の撤去作業に時間を要しています。





# R4.8.9豪雨 氾濫状況 (R4.8.15 13:00時点)

## 山田川(田光沼)決壊状況

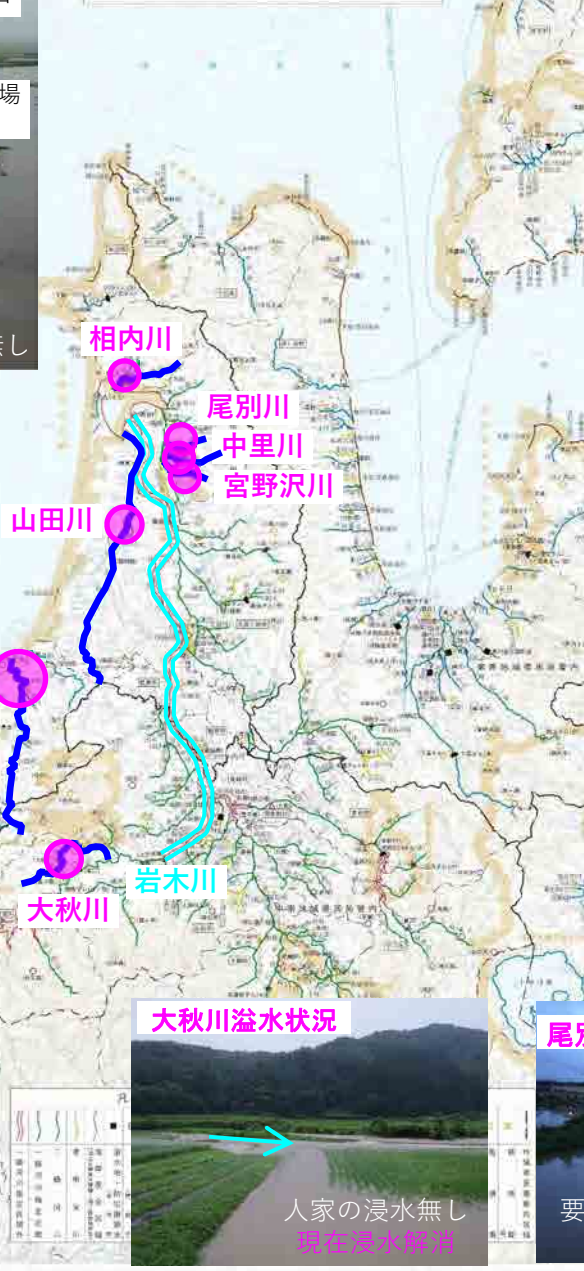
現地調査・  
対応検討中



平滝2号排水機場  
(稼働停止)

人家の浸水無し

## 青森県河川海岸図



## 中里川破堤状況



浸水面積 約100ha

8/10 13時

人家の浸水無し

## 中里川応急作業状況



8/15 11時

## 中村川 ⇒ 浸水解消



浸水面積 約200ha ⇒ 0ha  
浸水戸数 約455戸 ⇒ 0戸

## 中村川



右岸護岸崩壊箇所  
応急対策済み

## 大秋川溢水状況



人家の浸水無し  
現在浸水解消

## 尾別川溢水状況



要配慮者利用施設 2棟浸水  
現在浸水解消

## 宮野沢川越水状況



人家の浸水無し  
現在浸水解消

氾濫発生





# 中村川浸水状況（R4. 8. 9の大雨による洪水）

R4.8.15 13:00時点



R4.8.10  
国土交通省排水ポンプ車  
による排水状況  
〔岩手河川国道事務所  
Twitterより引用〕



国道101号冠水状況(舞戸地区\_R4.8.9)



国道101号冠水解消(R4.8.10\_5時30分)



0.9k\_JR五能線鉄道橋(R4.8.10撮影)



R4.8.9撮影

右岸河口付近  
護岸崩壊箇所  
大型土のう投入完了  
(R4.8.11\_7時30分から開始)



明海橋上流右岸  
ブロックの空際に栗石充填



氾濫状況  
(中村橋上流右岸\_R4.8.9)



越水状況 (R4.8.9撮影)

浸水面積 約200ha  
浸水戸数 445戸  
※浸水想定(計画規模W=1/30)と同程度

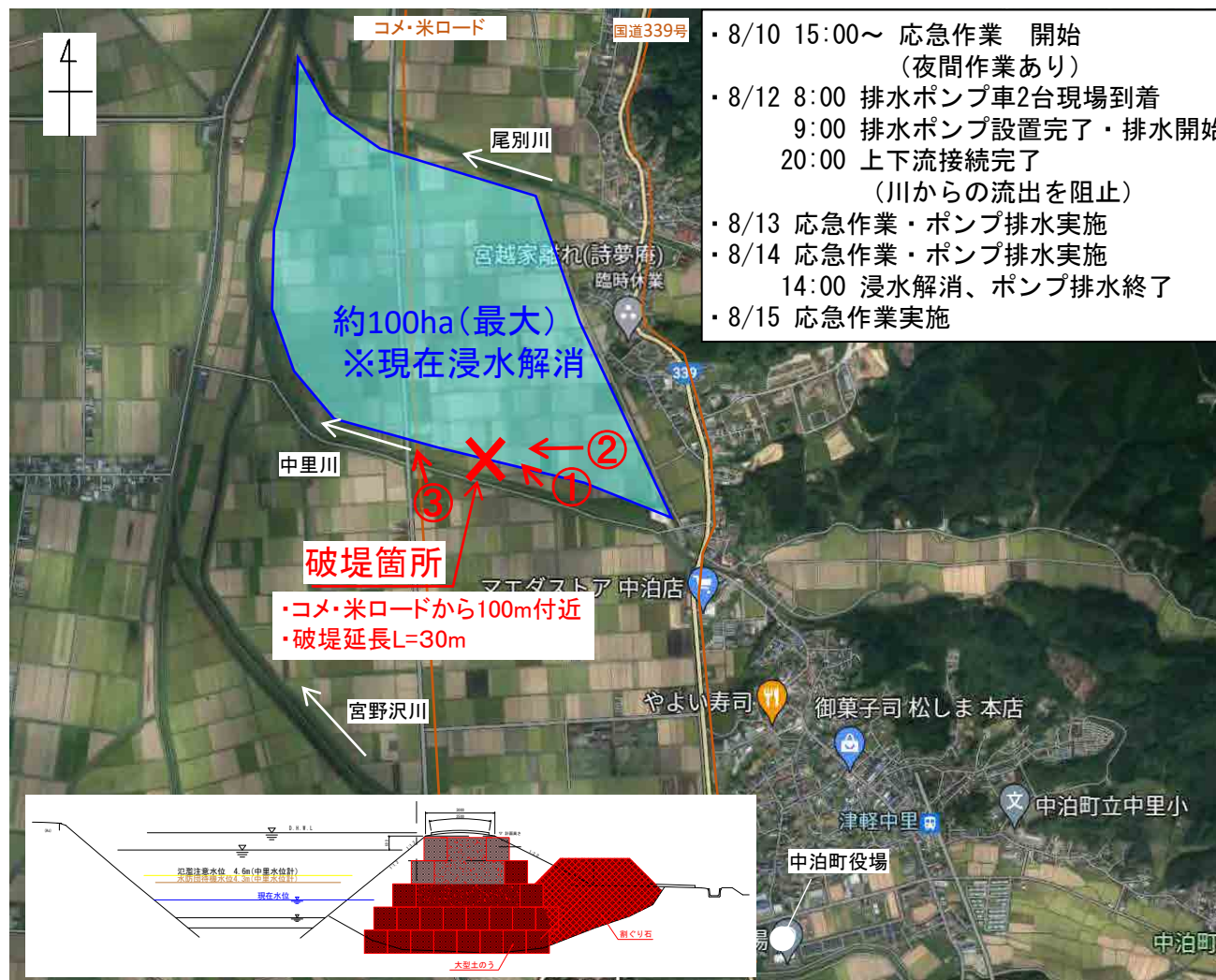
※実際の浸水範囲は、浸水想定(計画規模W=1/30)とは異なる場合があります。



# 岩木川水系中里川 破堤箇所(中泊町大字宮川)

浸水範囲(想定)


R4.8.15 13:00時点



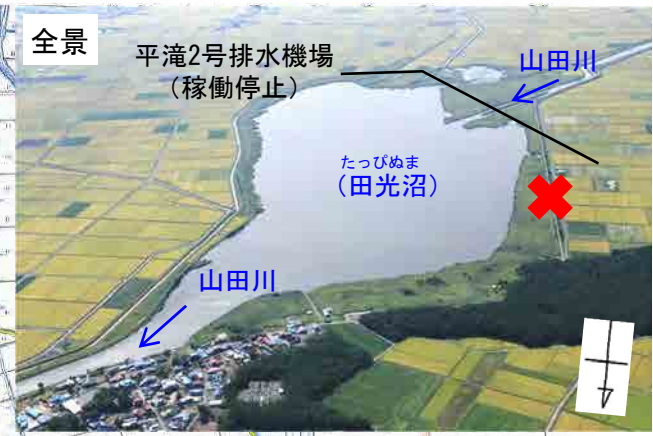


# 岩木川水系山田川 (たっぴぬま 田光沼) 決壊箇所 (つがる市木造平滝)

令和4年8月15日 13:00時点

 浸水範囲 (推定)

## ③ 工事用道路伐採作業状況 8/14



## ② 浸水状況 8/13



## ② 浸水状況 8/14



令和4年8月3日からの大雨に係る災害対策本部会議  
本部長指示事項

令和4年8月15日  
青森県災害対策本部

**大雨に係る当面の対応について**

8月3日からの大雨に伴う災害への対応については、孤立地域の解消や道路啓開など、復旧に向けた作業を進めてきたところであり、被災地域への支援も継続して行われているところであります。

市町村、消防機関をはじめ国、関係機関及び民間事業者の皆様、昼夜を問わず災害対応に従事された全ての皆様の御尽力につきまして心から感謝申し上げます。

それでは、はじめに指示事項について申し上げます。

今回の災害では、幸い人的被害は確認されていませんが、津軽地方を中心に甚大な被害が生じています。

既に複数の市町村において、多数の家屋の浸水、道路の被害、河川の堤防決壊や農作物等の冠水などが確認されているところです。

また、主に津軽地方では、道路の通行規制や河川の堤防決壊からの浸水が解消しておらず、農林水産関係でも冠水等による農作物の相当規模の被害が見込まれることから、引き続き、被害の全容把握にあたってください。

また、早急な被害の収束を図るため、道路・堤防をはじめとする

各種インフラの早期復旧に向けて全力で取り組むとともに、被災者の生活再建、各種災害に対する支援策について早期に検討を進めてください。

先ほど気象台から御説明がありました、今後の雨の状況によっては、再び被害が発生する可能性があります。各部においては、今後の気象情報に留意しながら被災地域におられる方々の安全を確保するとともに、早期避難の徹底を呼びかけるようにしてください。

また、復旧作業等における二次被害の防止に万全の対策を講じてください。

各部及び各県民局にあつては、今後、被災市町村において、被害の状況や各種課題が明らかになってくることから、引き続き、被災市町村が抱える課題、ニーズ等の把握に努め、国、市町村及び関係機関とも連携しながら、一丸となって対応に当たるよう指示します。

次に、県民の皆様方へ申し上げます。

このたびの災害により被災された皆様方に対して、心よりお見舞い申し上げます。

被災地域にお住まいの皆様方や、避難所等で避難を余儀なくされている方々におかれましては、大雨が続き不安な日々をお過ごしのことと思います。避難生活が長期化する中、心身共にお疲れのことと存じますが、応急復旧は着実に進んでおります。

一方、明日にかけて、再び雨が降る予報となっており、土砂災害の危険性を伴う大雨警報が発表される可能性があります。これまでの雨で地盤が緩み、少しの雨でも更なる被害の拡大や新たな災害が発生する可能性があることから、御自身の身の安全を確保する行動をとるようお願いいたします。

また、新型コロナウイルス感染症により自宅療養中の方もいらっしゃると思いますが、河川の氾濫等が差し迫っている場合は、命を守るために、自宅療養中でも速やかに市町村が設置する避難所に避難してください。なお、避難所に入る際には、自ら自宅療養者である旨を申し出るようお願いいたします。

県としても、市町村はじめ関係機関と連携しながら応急復旧等に全力を挙げて取り組んでおりますので、皆様方の御理解と御協力をよろしく申し上げます。