

# 県民だより あおもり



DXで

もっとおもしろい

青森県へ！

COVER PEOPLE

青森県のDXを進めるみなさん

青森の「今」を、  
地域の「声」を発信！

青森県知事の  
新時代ちゃんねる

## A-Tubé

YouTubeで  
配信中！

### CONTENTS / 目次

- P2 **特集** 青森県は『DX』でもっとおもしろくなる！
- P6 **連載** CAFE AOMORI
- P6 **ミニ特集** ①青森県職員の給与と職員数のあらまし  
②悩みや生きづらさを抱える子ども・若者や  
そのご家族を支援します
- P7 **連載** 『地域県民局』ZOOM UP! 「西北地域」
- P7 **連載** いただきます！あおもりめし「西北レシピ」
- P8 **連載** 宮下宗一郎の青森新時代
- P8 **お知らせ** あおもりインフォメーション

旬です！

ハタハタの  
みぞ漬け

にんじんの  
マフィン

今回は  
西北レシピ！



特集

# 青森県は『DX』で もっとおもしろくなる!

県では、市町村や民間企業などと連携しながら、DXを推進していくためのさまざまな取組を行っています。より生活しやすい青森県と一緒につくっていきましょう!



IT専門監に聞いてみよう!

## 未来がもっと明るくなる! 『DX』ってなに?

**Q** **そもそもDXってなに?**

**A** DXとは「デジタルトランスフォーメーション(Digital Transformation)」の略で、デジタル技術やデータを使って、新しいビジネスを生み出したり、多様な働き方や安全・安心で便利な生活を送ることができるように仕事や社会の仕組みを変革していくことを指しています。

**Q** **どうしてDXが必要なの?**

**A** 人口が減少する中でも、暮らしの質の向上や経済成長の実現に取り組む必要があります。DXが進むことで、私たちの仕事の効率が高まるほか、新たなビジネスが創出されるチャンスが生まれます。また、過疎化や高齢化に伴って生じているさまざまな地域課題の解決にもつながることが期待されます。

**Q** **DXで私たちの生活はどう変わるの?**

**A** DXが進んでいくと、場所を選ばない働き方や、一人ひとりのニーズに応じた教育、医療・介護サービスなどを受けることができるようになります。また、防犯・防災面でも、デジタル技術を活用して、見守りが強化されたり、必要ときに必要な情報が取得できるようになるなど安全・安心な生活につながっていきます。



青森県IT専門監  
あいかわ まさゆき  
相川 正行さん

**PROFILE**  
大阪府生まれ東京都育ち。大学卒業後、金融機関の情報システム部門などで勤務し、令和5年4月から青森県のIT専門監に就任。

## 『DX』で会社がこんなに変わった! 県内の『DX』事例

実際に県の助成やアドバイスを受けて、DXに取り組んだ企業の事例をご紹介します。

**CASE 1** 森羽紙業株式会社(五所川原市)

### AIを活用した青果物用段ボールの受注販売予測

**【事業内容】**段ボール製品製造・販売  
**【協力企業】**東日本電信電話株式会社

農家などからの聞き取りや担当者の経験則に基づき受注を予測し、段ボール箱を生産していた森羽紙業株式会社では、その作業に膨大な時間と専門人員が必要とされ、急な変更などへの対応に限界を感じていました。これらの課題をデジタル技術で解決するため、県の紹介で東日本電信電話株式会社と打ち合わせを行い、AI技術で受注予測を行うシステムの実現を目指すことに。現在は、市場データ・気象データを活用したAI受注予測システムの実装に向けてシステム構築を進めています。

稼働状況はリアルタイムで把握

**CASE 2** 株式会社小林紙工(弘前市)

### 全国に向けたデジタルマーケティングで新規顧客を獲得

**【事業内容】**貼箱の製造販売、包装資材の卸売、化粧箱の販売など  
**【協力企業】**株式会社ストラテジーテック・コンサルティング

一つひとつ手作業で作る「貼り箱」を生産・販売する株式会社小林紙工は、自社の強みを生かし、高付加価値な紙箱の販路を全国に拡大するため、デジタル技術の活用を検討。株式会社ストラテジーテック・コンサルティングによる伴走支援で、ECサイトの開設を実現しました。

デジタルマーケティングで県外の新規顧客を獲得できたほか、ネットショップ事業の売り上げ伸長により、社内のサステナビリティな取組(障害者就労施設等の連携)の強化も進んでいます。

工場スタッフとコミュニケーションも

独自性の高い  
小林紙工の  
貼り紙

詳しいインタビューはこちら!

デジタル化したいけど、何をすればいいかわからない…そんな中小事業者・個人事業主をサポート

# 「青森県DX総合窓口」に相談してみませんか!

県では、県内事業者のデジタル技術を活用した新ビジネス創出や事業者の経営革新を支援し、本県産業のDXを推進するため、「青森県DX総合窓口」を開設しました。県内事業者のみさんのDXに関する相談にワンストップで対応しています。潜在化している課題を一緒に解決してみませんか?

## 窓口ではこんなサポートをしています!

「青森県DX総合窓口」では、NPO法人あomorIT活用サポートセンターが持つ経験と実績を活かし、デジタル技術を駆使した業務改善、経営革新など、DXを支援します。



## DXを進めたい!でも…こんな悩み事ありませんか?



## 支援・マッチングの流れ

支援は原則無料

- 1 HPの専用フォームにてお問い合わせ  
内容確認後、面談の日程を連絡
- 2 現状のヒアリング  
現状やお悩みについて、あなたの会社の解決したい課題などの聞き取り
- 3 あなたの会社の状況に合わせたDX戦略プランの策定支援  
DXを進める上で必要となる戦略を、あなたの会社と一緒に専門家が策定
- 4 課題解決に適したツールの選定  
どのような仕組みやツールで生産性や付加価値の向上などのDXの取組を進めるか検討
- 5 施策開始  
全ての準備、確認が完了したら、サポートIT企業と一緒に技術的支援を実施
- 6 継続的な伴走支援  
あなたの会社のDX進度に応じて、継続的な支援を柔軟に対応



### 青森県DX総合窓口

【住 所】青森市古川1丁目8番2号倉内ビル3階 (GRAVITY CO-WORK)  
 【電 話】080-7699-6065  
 【メー ル】info@dx-aomori.com



詳しくは

## あomorIT和

### Vol.19 営業はDXに?



長谷川 ちひろさん (デザイナー・イラストレーター)  
 弘前市出身。高校卒業後上京。武蔵野美術大学卒業後、デザイン事務所にてエディトリアルデザイナーとして7年間勤務。結婚を機に、2018年青森へUターン。現在はフリーランスで活動中。

## DXコンシェルジュに聞いてみよう!

### おしえて! 「青森県DX総合窓口」のこと



#### Q 今までどんな相談がありましたか?

A IT導入における補助金の有無に関するお問い合わせをはじめ、どこから手をつけたらよいかかわからないといったDXに関する初歩的な相談や、ご自分の業種においてチャットGPTはどのような使い方ができるかといった具体的な質問まで、DXへの取組に不安を抱く企業や個人事業主から多岐にわたる相談が寄せられています。

#### Q どんな人でも気軽に相談できますか?

A 従業員が少ない企業や個人事業主でもDXに関する疑問や課題を抱えている場合は、業種に関係なくなたでもご利用いただけます。相談は無料です。

#### Q DXについて学ぶにはどうしたらいいですか?

A 青森県DX総合窓口のポータルサイト上で学習コンテンツを提供しています。さらに、定期的に各地でDXに関するセミナーを開催し、参加者に知識やスキルの向上の機会を提供しています。詳細なスケジュールや内容については、ポータルサイトをご覧ください。

#### Q デジタルに慣れていない人でもDXに取り組めますか?

A 県内のIT事業者やコンサルタントをご紹介し、専門家のアドバイスを受ける手助けを行っています。デジタル分野が未経験の方でも、安心してDXに取り組むためのサポートを行っておりますので、お気軽にご利用ください。

詳しくは  
   
 新産業創造課 ☎017-734-9418

# こんなところにも『DX』! ~より便利に進化! あなたの暮らしに身近なDX~

県では、みなさんの生活やしごと・産業に深い関係のあるさまざまな分野でも、DX推進に関する取組を進めています。



農業



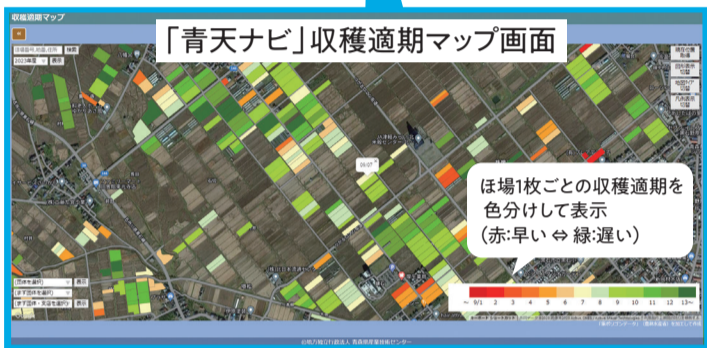
## ブランド米生産支援システム「青天ナビ」で「<sup>せい てん</sup>青天の霹靂<sup>へき れき</sup>」の高品質・安定生産!

県では、「青天の霹靂」の高品質化と収量安定のため、水田1枚ごとの収穫時期や施肥管理を自動でアドバイスする、ブランド米生産支援システム「青天ナビ」を生産指導に活用しています。

### 「青天ナビ」の特徴

- 人工衛星を活用して水田1枚ごとの情報を解析し、マップ化
  - 収穫適期(高品質米の生産)
  - 玄米タンパク質含有率(おいしさの指標)
  - 収量
  - 土壌の肥沃度(おいしい米を生産するためのほ場選定)
- 前年の玄米タンパク質含有率と収量から、その水田に合った施肥管理を自動でアドバイス
- スマートフォンやタブレットで利用でき、現地ほ場でも閲覧可能

利用できるデータマップ



詳しくは  
[青天ナビ 青森](#)  
 農産園芸課 ☎017-734-9480



生産者の声

「青天ナビ」の「収穫適期マップ」は、水田1枚ごとの収穫適期が一目でわかるので、いつ頃、どの順番で刈り取りを行うかの判断に活用しています。刈り遅れることなく、高品質米を生産するのに役立っています!

いちのへりょうじ  
 一戸 亮二さん(弘前市在住)



建設・土木

## ドローンなどの導入で省力化! ~次元を越えて、インフラ(防災)を深化させる~

最新のデジタル技術を活用し、ICT(情報通信技術)施工の拡大による建設現場の生産性向上や、災害現場における情報共有の効率化・迅速化に向け、インフラ(防災)分野のDXを推進する取組を進めています。

### 取組1 インフラ(防災)分野のドローン・3Dデータの活用

#### ①県職員向けドローン測量実習による技術力向上・資格の取得支援



地上からでは被害状況の把握が限定的だった



ドローン活用

県職員自ら操縦



災害時の迅速な状況把握

上空からの被害範囲の把握が可能に!

ライブ配信



平時や点検などの維持管理で活用

既存施設の3D点群データなどを作成

3Dデータ化



県職員を対象に、ドローンの基礎知識や操作技術などの向上を図る測量実習を実施

#### ②防災情報共有システムの機能強化



災害情報をリアルタイムで効率よく共有

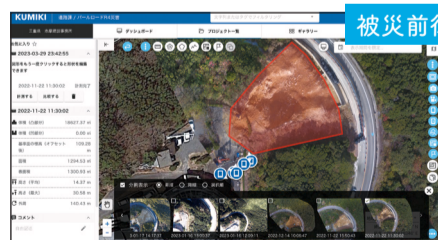
情報共有システムの活用により  
 県庁×出先機関間で連携、現場状況の見える化



被災時の情報共有はホワイトボードに付箋を貼り被害状況を記録

情報共有の際に連携ミスが発生しやすい

#### ③インフラ分野の3Dデータ活用



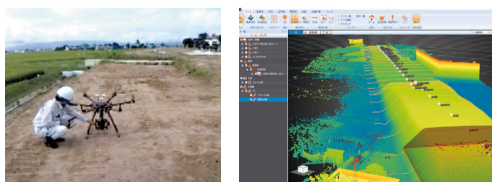
被災前後の比較で変状を確認

3D解析ソフトによる点群データ作成

3次元データ格納プラットフォームへ集約・保管

### 取組2 県内コンサルタントの技術力向上事業

県内コンサルタントの技術者向けにインフラDX講習会を開催するなど、まだDXの導入に踏み切っていない企業への3次元対応を後押しし、ICT施工の基礎となる3次元測量・設計の普及拡大を図ります。



詳しくは [県庁HP](#)  
[整備企画課 DX](#)  
 整備企画課  
 ☎017-734-9645

# 県庁は地域の『DX』をけん引していきます! ~行政のさまざまな取組~

## 県庁が進めるDX

### 生成AIの試験運用開始!

ロゴ 「LoGo AIアシスタントbot版」イメージ

ポット

@LoGo AIアシスタント GPT-4 さん イベントのキャッチコピーを考えてください。イベント名は「デジタル体験創造フェア」で、主に小学生を対象とした、最新のICT技術を展示、体験してもらうイベントです。

LoGo AIアシスタント GPT-4

"手を動かし、未来を創造! デジタル遊び場で未来技術を体感しよう"

※画像はイメージです。実際の利用画面ではありません。



行政サービスをスムーズに!

県では、生成AI「Chat(チャット)GPT」を利用したサービスである「LoGo AIアシスタントbot版」のトライアル利用を開始しました。県庁業務での生成AIの試験運用開始により、よりスムーズで効率的な行政サービスの実現を目指していきます。



## 市町村が進めるDX

### 介護認定業務のデジタル化で業務効率化へ!

実際の認定調査票(紙ベース)

訪問調査アプリイメージ

アプリ導入

紙からデジタルへ!

大鰐町では、町の振興計画においてデジタルを「町が目指す姿を実現するための手法」として位置づけ、町全体で推進しています。中でも、重要性の高い介護の分野に注目し「訪問調査アプリ」を導入。今までは訪問調査で、70数項目ある調査項目を現地で紙にメモした後、データ入力していましたが、タブレットに入力するアプリを構築することで、作業時間を削減できるようになります。



## 誰ひとり取り残さないDX



どんな人でもICTを使いやすいようにしたい!



### 障がい者のICT利活用促進に向けた「ICTサポーター」の育成!

県では、障がい者のICT利活用をサポートしたい方を対象として、「ICTサポーター育成講座」を実施しています。今年度は青森市、八戸市、五所川原市で開催し、参加者は自身のスマートフォンを実際に操作しながら、アクセシビリティ機能※や便利なアプリケーションについて学びました。※視覚や聴覚、身体に障がいのある方でもスマートフォンの操作が可能になる機能

## 青森県DX推進プラン

### 失敗を恐れず果敢に挑戦し、「デジタル」で変革を目指します

県では、今年度末までに、本県におけるDXを推進するための指針である「青森県DX推進プラン」を策定します。このプランを官民全体で共有し、県民一丸となって本県のDXを加速していきます。

#### 1 プランの基本理念

「青森県は、DXでもっとおもしろくなる」

新たなしごとや働き方で、産業を未来へ紡ぐ。  
人と人がつながり、豊かさや安心を築く。  
日々わくわくする青森県を目指し、県民とともにDXを推進します。

#### 2 重点的に取り組む3つのDX

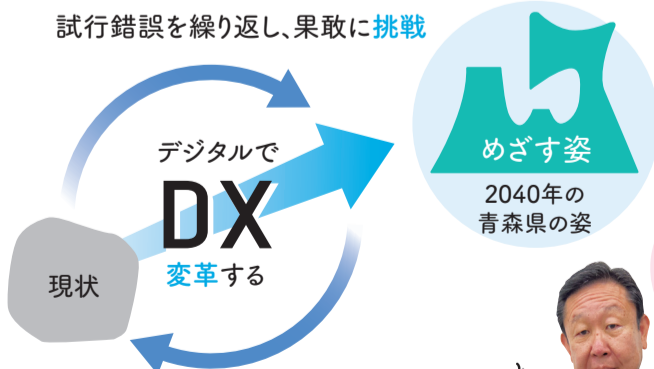
産業のDX

教育のDX

防災のDX

#### 3 DXを進めるときの基本姿勢

試行錯誤を繰り返し、果敢に挑戦



デジタル技術は手段の一つであって、デジタル技術を活用して、どう変革していくかが大事です

本県が取り組むDX

詳しくは県庁HP

DX推進課

DX推進課 ☎017-734-9179





テクノロジーで  
身近な課題を解決  
地域にDXを芽吹かせる

株式会社へプタゴン  
代表取締役  
たちばな たくや  
**立花 拓也さん**

PROFILE  
仙台市内のITベンチャー企業に勤務したのち、2012年に地元である三沢市で起業。東北の企業や自治体などを対象にクラウド導入支援を主としたサービスを展開している傍ら、青森県が進めているDX推進プラン策定にも携わる。



立花さんの取組の一例、「川長ライス」の米判定AI(左)と三沢市のAIポット(右)



「DXの意義とは？」  
立花さん 今後、高齢化が進むとともに労働力不足は深刻な問題となり、AIといったデジタル技術の導入が不可欠になると感じています。DXの真の価値は、単に業務の効率化にとどまらず、AIやロボットに定型的な業務を任せ、人間はより創造的で付加価値の高い業務にシフトすることが可能になるということです。価値ある業務に集中することで生産性が上がり、働くことの本質を見直すことにより豊かで質の高い生活を追求できるようなります。これは企業にとっても働き手にとっても意義深いと考えています。サポーターする際に心がけていることは？

立花さん 各業種や企業には独自の課題があり、それらを的確に捉えることを重視しています。まずは実際の現場を訪れて業務内容や課題を直接観察することでその企業の深層を理解し、相手との信頼関係を構築します。テンプレートのなアプローチではなく、それぞれの企業の特



性やニーズに応じた最適な提案を心がけています。

「今後の展開は？」  
立花さん 青森県におけるDXの取組はまだ始まったばかりで、その可能性は計り知れませんが、デジタル技術が日常生活とより深く結びつきつつある現在、「顔が見えない100万人より、身近な1000人を幸せにする」という理念を持って、まずは地域の1000人の生活をテクノロジーで豊かにしたいと考えています。そして青森県全体、さらには東北へと波及することを期待しています。

ミニ特集1

青森県職員の給与と職員数のあらまし

県では、人事行政を運営するに当たっての公正性・透明性を高めるため、人事行政の概要を公表しています。公表内容の中から、県職員の給与と職員数のあらましをお知らせします。

**給与** 職員の給与は、県内民間事業所の給与実態などの調査結果に基づく県人事委員会の勧告を受け、国や他の地方公共団体との均衡を考慮しながら、県議会の審議を経て、条例で定められています。

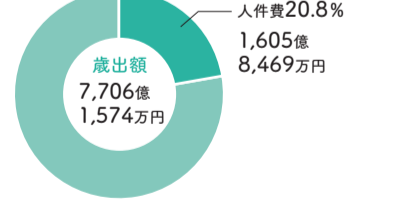
● 職員の初任給と平均給料月額額(令和5年4月1日現在)

区分	学歴	初任給月額	平均給料月額	平均年齢
一般行政職	大学卒	191,700円	309,400円	42.7歳
	高校卒	158,900円		
警察職	大学卒	215,500円	305,900円	38.5歳
	高校卒	184,800円		
高校教育職	大学卒	214,200円	370,700円	46.7歳
小・中教育職	大学卒	214,200円	374,200円	47.5歳
技能労務職	高校卒	151,900円	301,000円	53.4歳

● 知事や県議会議長などの給料・報酬月額額(令和5年4月1日現在)

区分	給料・報酬の月額	
知事	1,260,000円	
副知事	970,000円	
県議会	議長	910,000円
	副議長	810,000円
	議員	780,000円

● 人件費の状況(令和4年度普通会計決算)



職員数

● 部門別の職員数の状況(各年4月1日現在)

区分	職員数		
	令和4年	令和5年	増減
一般行政部門	3,781人	3,836人	55人
教育部門	10,858人	10,621人	▲237人
警察部門	2,676人	2,684人	8人
公営企業等会計部門	1,293人	1,303人	10人
合計	18,608人	18,444人	▲164人

「人事行政の概要」は、人事課、県政情報センター、各合同庁舎の地域住民情報コーナーのほか、ホームページでもご覧いただけます。

県庁HP 人事行政 検索  
人事課 ☎017-734-9046

ミニ特集2

悩みや生きづらさを抱える子ども・若者やそのご家族を支援します

複雑・多様化する現代社会において、県が令和3年に行った調査では、悩みを誰にも相談していない理由として、「相談しても解決できないと思う」、「悩みをうまく人に話せない」と回答した人の割合が高くなっていました。

そのことから、県では、困難や孤独・孤立、生きづらさを抱える子ども・若者の皆さんが利用しやすいように、インターネットを活用して、若者が社会とつながるきっかけづくりや相談窓口などの情報提供に取り組んでいます。

1 社会とつながるきっかけをつくります

若者が社会とつながることができるきっかけづくりに向け、若者が参加し、存在が認められ、安心して発言できる場として「サード・プレイス」をインターネット上につくりました。10月から1回程度、YouTubeを使って、パーソナリティと困難を経験したことがあるゲストとの対談に視聴者がコメントで参加できるコンテンツを配信しています。



2 相談窓口や支援機関を紹介します

インターネットやSNSを使って、県内の各種相談窓口をお知らせしています。また、何を相談したらいいのかわからない方のために、「子ども・若者総合案内」で、悩みに応じた相談窓口や専門機関をご案内しています。

子ども・若者総合案内

【電話】017-777-6123  
【対応時間】9時～17時(土日祝日・年末年始を除く)

詳しくは県庁HP  
子ども・若者の皆さんへ 検索

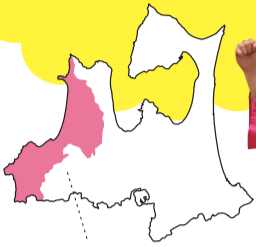


青少年・男女共同参画課 ☎017-734-9226

県内6エリアの

ご当地自慢

# 地域県民局 ZOOM UP!



今回のご自慢地域

西北地域

西北地域県民局  
地域連携部  
なりた ぜん  
成田 全

【地域県民局とは?】地域の特性を生かした魅力と活力ある地域づくりのために県内6地域(東青・中青・三八・西北・上北・下北)に設置された、県の総合的な優先機関。それぞれの地元に着目した地域づくりを進めています。

私が  
ご紹介  
します!



## 西北地域では鉄道ファンの「夢」が叶います!



ラッセル車 キ101



ストーブ列車でのスルメ焼き



JR五能線



試乗体験ツアーの参加者



木造駅

西北地域県民局では、観光路線として人気のあるJR五能線と津軽鉄道を活用して、鉄道ファンなどの誘客を増やしつつ、地元鉄道への誇りや、愛着を育むための事業を実施しています。今年度は、全国の鉄道ファンから

募集したJR五能線と津軽鉄道で叶えたい「夢」を基に、モニターツアーを計5回実施しました。12月からは、西北の冬の風物詩「ストーブ列車」の運行が開始しますので、皆さんぜひ乗車しに来てください!

西北エリアと  
いえばこれっ!



文庫



津軽飯詰駅

「汽車旅文庫」

毎月第3日曜日に開館し、レールウェイライター種村直樹氏の書籍が約3,000冊寄贈されています。シェフの手作りランチや農産品、津軽鉄道グッズなどの販売も行われています。

飯詰を元気にする会

☎080-1833-9316



お待ちしています!

ゆきんじん  
雪人参ビーフシチュー

厳しい冬の寒さに耐えた雪人参は甘さが格別で、牛肉、トマトとの相性抜群。深浦駅近くの「セイリング」では、店内の窓から、走る列車を見ながら雪人参ビーフシチューをいただくことができます。

特集内容について詳しくは

西北連携部 鉄旅

検索

西北地域県民局地域連携部 ☎0173-34-2175



お待ちしています!

旬の時期に!

身がおいしいオスがおススメ

ハタハタのみそ漬

【カロリー】813kcal 【塩分】17.7g

【調理時間】約10分※漬け時間は含まず

【材料:4人分】

・ハタハタ...8尾

・みそ床

・みそ...60g

・しょうゆ...大さじ3

・酒...大さじ3

・みりん...大さじ3

【作り方】

①保存袋にみそ床の材料を入れ、洗って水気を取ったハタハタを入れてなじませる。1~2日漬ける(そのまま冷凍保存してもよい)。

②さっと洗って水気を拭き取ってから、グリルで焼く。

Instagramではアレンジメニュー「ハタハタの唐揚げ」レシピを公開中!



おいしい♡  
にんじんの甘さが  
おやつに朝食に

マフィン

【カロリー】2,203kcal 【塩分】4.0g

【調理時間】約60分

【材料:10個分】

・砂糖...100g

・にんじん...200g

・小麦粉...200g

・ベーキングパウダー...小さじ2

・卵...2個※常温のものを使う

・植物油...100g(110ml位)

・塩...小さじ1/3

・マフィンカップ...10個

【作り方】

①にんじんはすりおろす。オーブンを180℃に温めておく。

②小麦粉、ベーキングパウダー、塩は振るっておく。

③ボウルに卵を割りほぐし、砂糖を入れて泡立て器でしっかり混ぜる(白っぽくなるまで泡立てる)。※ハンドミキサーを使うとカンタン。

④植物油を少しずつ入れながら、さらに泡立てる。

⑤ゴムベラに持ちかえ、すりおろしたにんじんを混ぜ、②を3~4回に分けて粉気が残らないように手早く混ぜる。

⑥カップに生地を注ぎ、トントンと空気を抜いたら、180℃のオーブンで15~20分焼く(串を刺して生地が付かなければ焼き上がり)。



# 宮下宗一郎の青森新時代

青森県知事 宮下 宗一郎

## 失敗に次ぐ失敗…そして、

かつては“下北の野生児”と言われた私も、今では青森県知事です。

元来、大ざっぱで粗野な私の性格が霞が関(国土交通省)で幾分か矯正され、大きな失敗なく、というよりは、大きな失敗をしないよう、ある程度緻密で繊細な仕事の進め方ができるようになったと自負しています(おそらく)。

しかし、人間である以上、やはりどうしても失敗はつきものです。今月末で知事就任からおよそ半年になりますが、この間も小さな失敗がいくつもありました。

重要な発表の場面で、資料のタイトル順序を入れ替えたことを事務局へ伝え忘れ、そのまま発表してしまったり、テレビ中継ありの会議で後ろ髪に寝癖をつけたまま登場したり、サッカーのキックインセレモニーでミスキックしたり…。挙げればキリがありません。

普段、皆さまがテレビやSNSで目にする知事は、こう

した失敗とは無縁の、完成度の高い(かのような)姿かもしれませんが、実際は、そこに至るまでいくつもの失敗や苦悩や試行錯誤を積み重ねています。こうした舞台裏の内情は、本来見せるべきものではないとおっしゃる方もいるかもしれませんが。しかし私は、失敗や苦悩も包み隠さずお見せすることで、県民の皆さまに県の政策の本当の意味や価値、そして本気度をより深く理解していただくこそが、真に重要だと考えています。

そこで、皆さまと県との距離をぐっと縮め、県政をより身近に感じていただくため、本年10月に青森県独自のYouTubeチャンネル「青森県知事の新时代ちゃんねるA-Tubé」を開設いたしました。本チャンネルを通じて、青森県の今、政策課題、知事としての私の率直な考えなどを、経緯や経過、時には失敗談などを交えながら、正直に、真っ直ぐに皆さまへお届けしていきます。

今はまだ、知事も青森県政も、どこか遠くに感じる

YouTubeで配信中!



かもしれません。そうしたイメージをきれいさっぱり払拭し、いつでもどこからでも、御自身のスマホなどからもぎたての青森県政の情報を気軽に収穫できるよう、楽しく分かりやすくタイムリーに配信していきます。どうぞ皆さまお楽しみに。さあ、いつもポケットに青森県政を。追伸: 皆さま、チャンネル登録よろしくお願いたします🍏 青森県政の主役は皆さまです。

## AOMORI INFORMATION あおもりインフォメーション

### 青森空港・三沢空港発着予約型 乗合タクシー運行中!

県内の空港と観光地や主要駅を結ぶ予約型乗合タクシーが運行しています。予約は1名からでも可能で、目的地まで直行するのでとても便利です。

- 【路線・料金】①青森空港⇄三内丸山遺跡(2,200円)・新青森駅(2,600円)  
 ②青森空港⇄五所川原駅・立佞武多の館(5,000円)  
 ③青森空港⇄弘前駅(5,000円)・弘前公園(5,400円)  
 ④三沢空港⇄八食センター(4,200円)・八戸駅(4,800円)

【運行主体】一般社団法人青森県タクシー協会

※前日17時まで要予約。予約方法や運行時刻など詳細は、下記HPをご確認ください。

詳しくは  
 青森空港・三沢空港発着予約型乗合タクシー  
 連絡窓口/北星交通(株)内 ☎0172-88-7757



### 大学奨学生募集 ~大学在学中に必要な経費に充てるための無利子の奨学金です~

【申込資格】

令和6年4月に大学入学見込みの方で、保護者が青森県民であり、他の団体等から奨学金の貸与予定がない方(併願はできますが、併給はできません。ただし、給付型に限り併給が可能です。)

【募集人員】90人

【貸与月額】44,000円 【貸与期間】4年間(医学科等は6年間)

【返還】

無利子で、貸与終了後1年据え置き、貸与期間の2倍の期間内(ただし、8年を超える場合は8年間)で全額返還。また、失業などで返還が困難になった場合は、返還猶予制度があります。

【申込方法】

県内の各高校や各教育事務所にある願書に必要事項を記入の上、添付書類とともに、令和6年3月に高校を卒業予定の方は在学期が指定する期日までに同校へ、それ以外の方は令和6年3月29日(金)までに青森県育英奨学会へ提出してください。

詳しくは県庁HP  
 大学奨学金  
 青森県育英奨学会(教職員課内) ☎017-734-9820

### 企画展「あおもり文学食堂」開催!

いつの時代も暮らしの中に存在する「食」という切り口から、青森に関わる文学作品や作家などを紹介します。作家が好きな食べ物や、行きつけの店、作家や作品をモチーフにした食品など、さまざまな資料を展示します。

【会期】令和5年12月7日(木)~令和6年3月10日(日)

【時間】9:00~17:00 【入館料】無料

【会場】青森県近代文学館企画展示室(青森県立図書館2階)

詳しくは  
 青森県近代文学館  
 青森県近代文学館 ☎017-739-2575



### 「青森県ヤングケアラーチャンネル」開設しました!

ヤングケアラーが元ヤングケアラーに悩みの相談や日常のお話ができる場所として、LINE相談窓口を開設しました。一人で抱え込まずに、お気軽にご相談ください。

お友達登録は  
 左の二次元コードから



詳しくは  
 青森県ヤングケアラーチャンネル  
 こどもみらい課 ☎017-734-9301

**マチイロ** スマートフォン用アプリ「マチイロ」で手軽に **県民だよりあおもり** が読めます!

### みなさんと県庁を結ぶ県政インフォメーション

- テレビ ◆ RAB「LINK/青森県」(30秒スポット) ◆ RAB「大好き、青森県。」(第3日曜日)17:00~17:15(「TVer」で見逃し配信有り)  
 ◆ ATV「みんなの県庁!」(土)16:55~17:00 ◆ ABA「メッセージ」(土)9:30~9:35 [放送時間が変更になることがあります]  
 ラジオ ◆ RAB「青森県広報タイム」(月)~(木)7:30~7:35 ◆ エフエム青森「あおもり・ふあん」(月)~(金)16:55~17:00  
 新聞 ◆ 東奥日報・デーリー東北・陸奥新報「広報あおもりけん」(毎月1日・16日)  
 HP/Twitter ◆ 県のホームページ <https://www.pref.aomori.lg.jp/> ◆ 青森県広報広聴課X(旧Twitter)アカウント/@aomorist

### 青森県広報広聴課公式SNSもチェック!



### 編集発行 青森県広報広聴課

〒030-8570 青森市長島1-1-1 ☎017-734-9137 ※「県民だよりあおもり」は点字版・録音版も発行しています。ご希望の方は広報広聴課までお知らせください。  
 ※今後の広報紙制作の参考とするため、「県民だよりあおもり」に関する皆さまのご意見・ご感想を郵送でお寄せください。この印刷物は520,000部作成し、印刷経費は1部当たり12.0円です。