

青森県が実施した治山事業（温泉沢地区）に関するアンケート調査票

三八地域県民局地域農林水産部

【アンケートの目的】

このアンケートは、青森県が工事を行い、平成29年度に完成した新郷村大字西越字温泉沢地区の「治山事業」について、完成後の状況や効果をお聞きして、今後の同じような公共事業の計画や調査に役立てるために行うものです。

お忙しいところ恐縮ですが、以下のアンケートにご回答いただき、三八地域県民局地域農林水産部あてに、令和4年5月20日（金）までにご提出（ご送付）いただきますようご協力をお願いいたします（無記名で結構です）。

なお、お答えいただいた内容につきましては、他の目的には使用いたしません。

【連絡先】

TEL： 0178-27-5111（内線233）

三八地域県民局地域農林水産部

FAX： 0178-23-2801

林業振興課

担当 菅原

E-mail： toshiya_sugawara@pref.aomori.lg.jp

〒039-1101 青森県八戸市大字尻内町字鴨田7

【事業概要】

■事業目的：

平成23年に甚大な被害をもたらした豪雨災害は、新郷村大字西越字温泉沢地区内の林地においても山腹斜面の崩壊や土砂の流出を引き起こしました。

このまま放置すると、今後の大雨等により斜面下部に堆積している土砂が流出し、下方の温泉施設や村道、農地に被害を及ぼすおそれがありました。

そこで、斜面に堆積している土砂の流出防止や拡大崩壊を防止するため、青森県が治山事業を実施し、林地の保全と地域の安全を確保したものです。

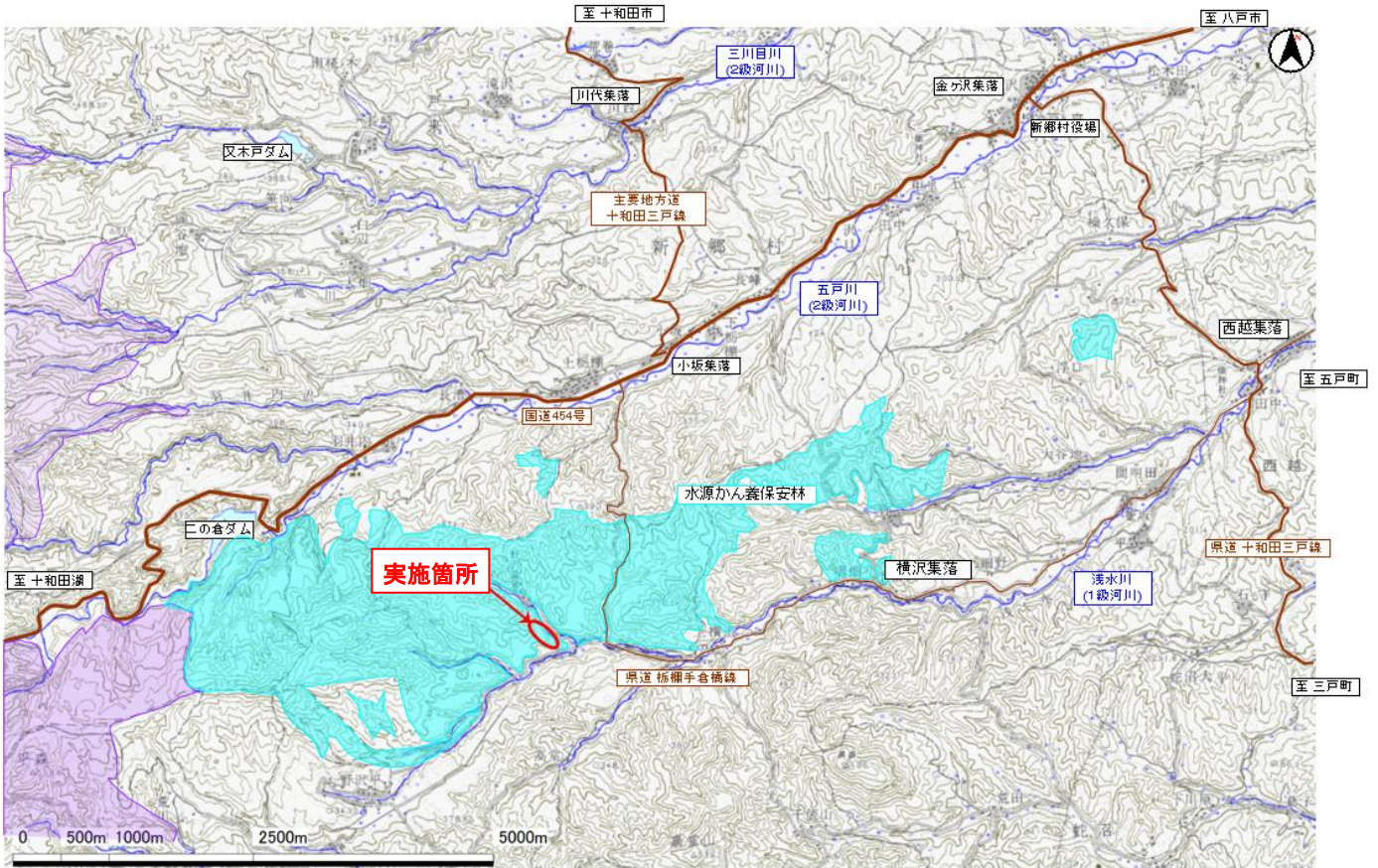
■事業内容：山腹工 A=0.28ha（法枠工、木製土留工ほか）

■事業費： 112百万円

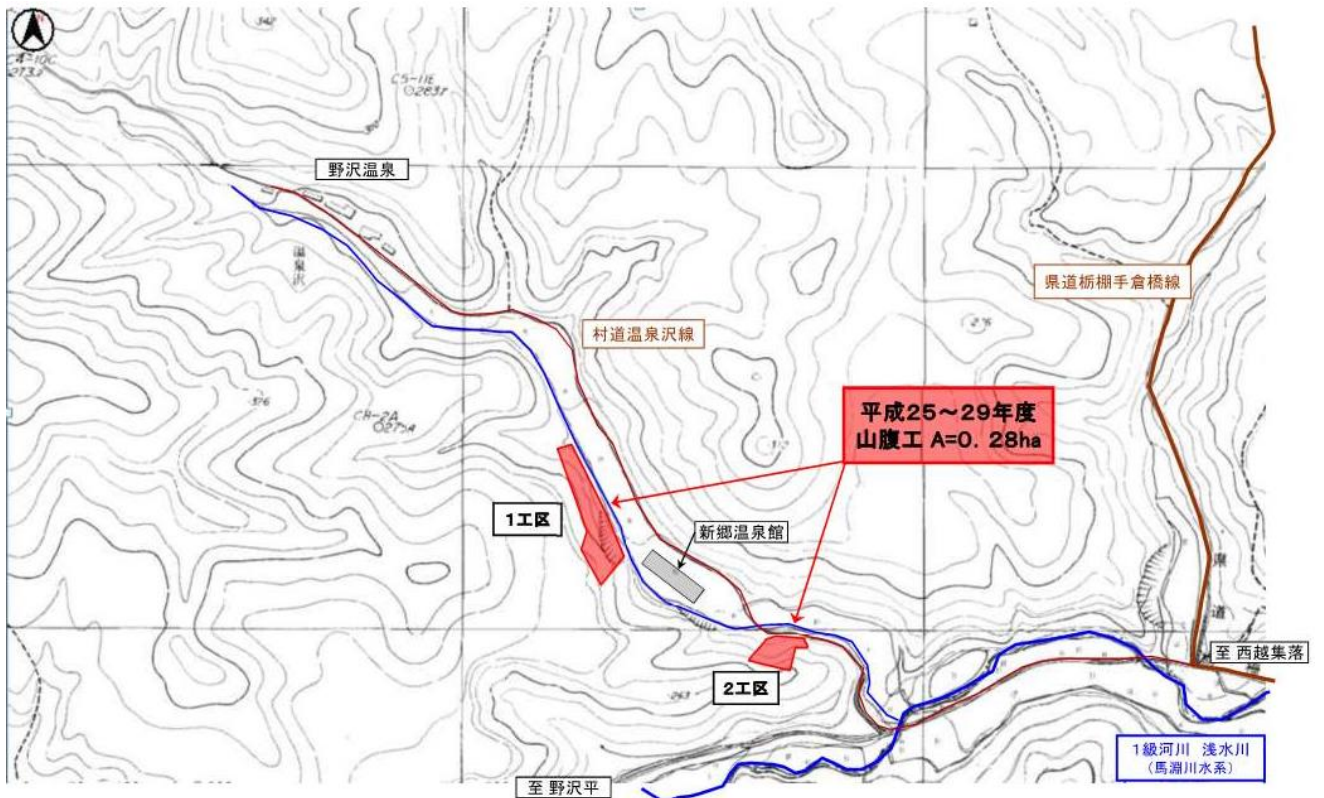
■工期： 平成25年度～平成29年度

■施設管理者： 青森県

【位置図（新郷村大字西越字温泉沢地区）】



【平面図】



【事業実施前の山腹崩壊状況 写真①】 1工区



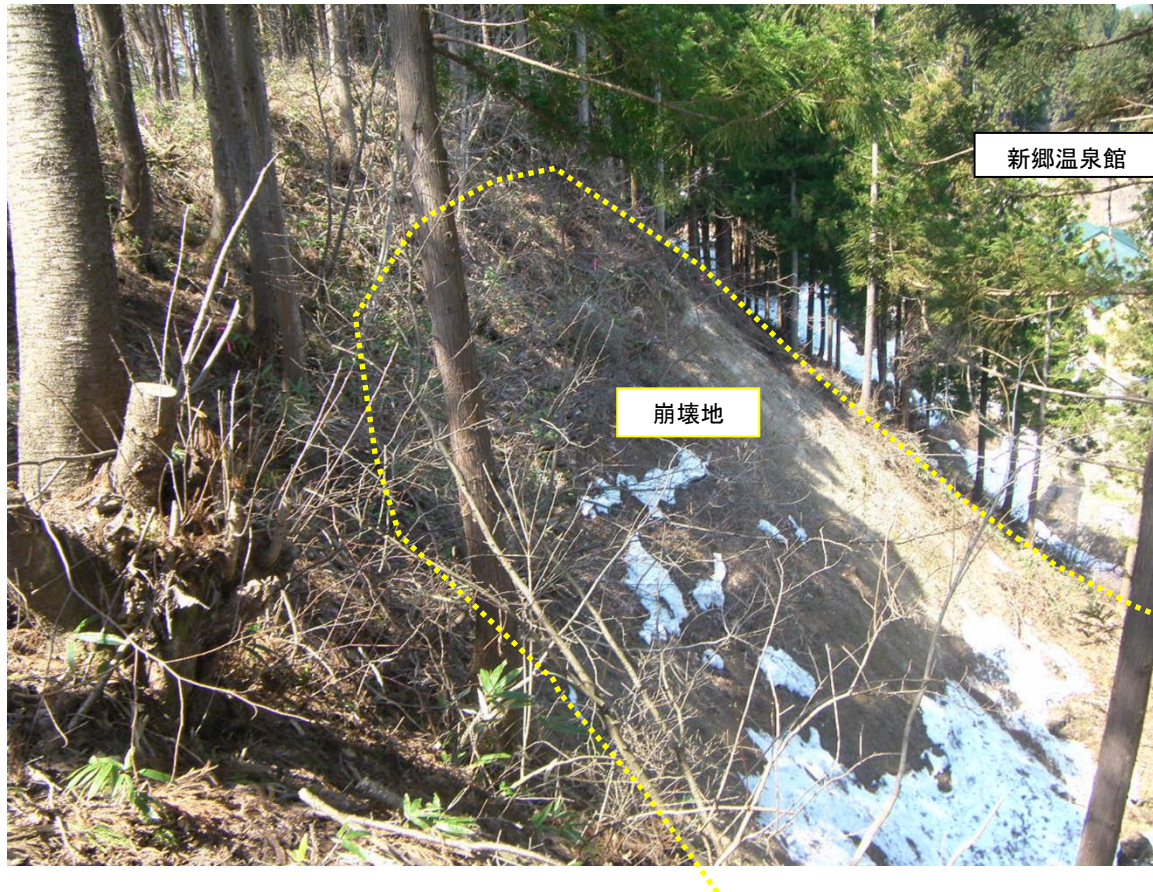
【事業実施前の山腹崩壊状況 写真②】 1工区



【事業実施前の山腹崩壊状況 写真③】 2工区全景



【事業実施前の山腹崩壊状況 写真④】 2工区上部



【現在の状況 全景写真①】



【現在の状況 全景写真②】



【現在の状況 写真①】



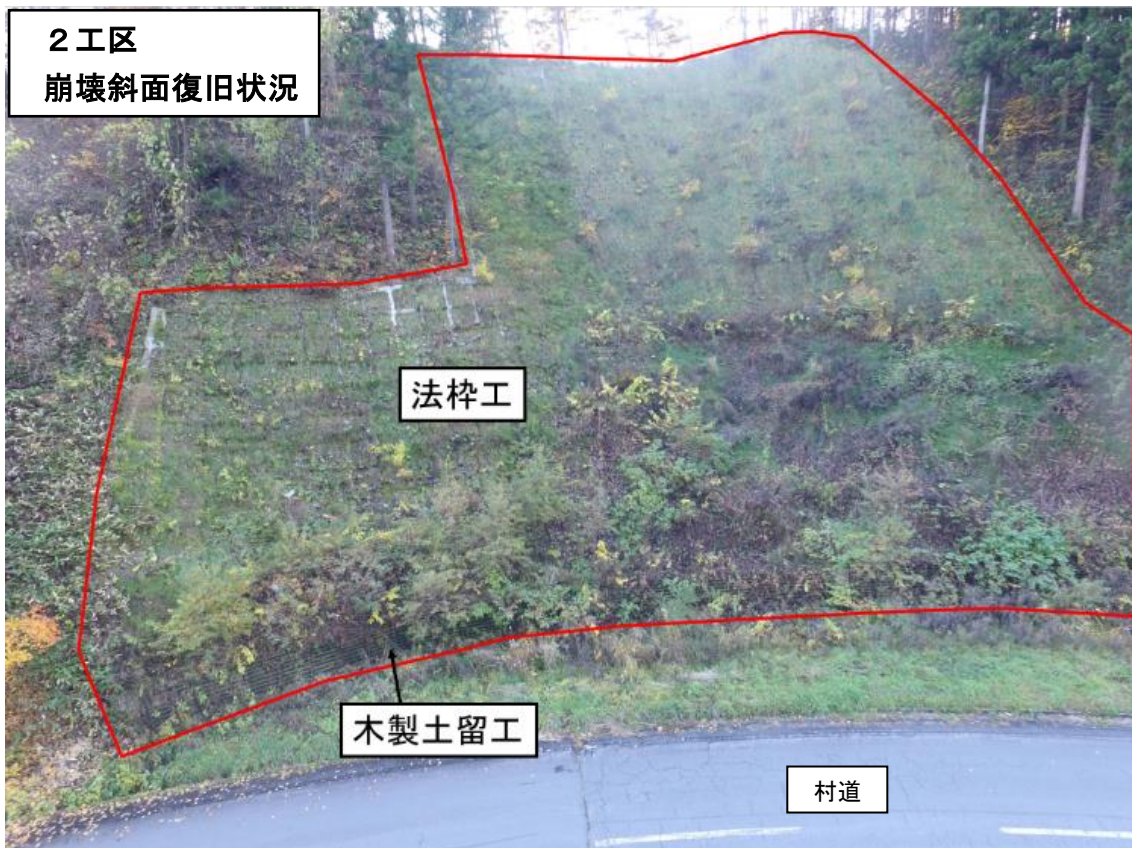
【現在の状況 写真②】



【現在の状況 写真③】



【現在の状況 写真④】



※以下の問いについて、該当する番号に○をお付けください。

■問1【年齢層】 あなたの年齢は、次のどれに該当しますか。

- | | | | | |
|---------|---------|--------|--------|--------|
| ① 20歳未満 | ② 20歳代 | ③ 30歳代 | ④ 40歳代 | ⑤ 50歳代 |
| ⑥ 60歳代 | ⑦ 70歳以上 | | | |

■問2【職業】 あなたの職業は、次のどれに該当しますか。

- | | | | |
|--------------------|-------|---------|------|
| ① お勤め（パート・アルバイト含む） | ② 自営業 | ③ 農林水産業 | ④ 学生 |
| ⑤ 新郷温泉館従業員 | ⑥ その他 | | |

■問3【お住まい】 あなたのお住まいは、次のどれに該当しますか。

- | | | | | | |
|----------|----------|--------|---------|-------|--------|
| ① 西越地区 | ② 西越田中地区 | ③ 横沢地区 | ④ 間明田地区 | ⑤ 平地区 | ⑥ 釜坂地区 |
| ⑦ その他（ ） | | | | | |

■問4【認知度1】 今回のアンケート調査対象地で治山事業が実施されたことを知っていましたか。

- | |
|---------------------------------------|
| ① 事業が行われたことを知っている |
| ② 事業が行われたことは知らないが、場所なら知っている（行ったことがある） |
| ③ 事業が行われたことも、場所も知らない（行ったことがない） |

※①を選択 → 問5【認知度2】へお進みください。

②を選択 → 問6【必要度】へお進みください。

③を選択 → 問13【その他意見（公共事業全般）】へお進みください。

■問5【認知度2】 「治山事業」を実施していたことをどのようにして知りましたか。

- | | | | | |
|------------------------|-------|------------|-----------|-------|
| ① 役場からの通知等 | ② 町内会 | ③ 友人・知人・家族 | ④ 県の事業説明等 | ⑤ テレビ |
| ⑥ 新聞 ⑦ ホームページ ⑧ その他（ ） | | | | |

■問6【必要度】

地域にとって、この治山事業によって整備した山腹工は必要であったと思いますか。

- | | | | | |
|----------|--------------|--------------------|---------------|------------|
| ① 必要であった | ② おおむね必要であった | ③ どちらとも言えない（わからない） | ④ あまり必要ではなかった | ⑤ 必要ではなかった |
|----------|--------------|--------------------|---------------|------------|

（差し支えなければ、その理由をお聞かせください。）

■問7【達成度】

治山事業によって完成した現場を見て、山腹斜面の土砂の流出防止や拡大崩壊等を防止し、地域の安全を確保するという事業目的が達成されたと思いますか。

- 達成された ② おおむね達成された ③ どちらとも言えない（わからない）
④ あまり達成されていない ⑤ 達成されていない

（差し支えなければ、その理由をお聞かせください。）

■問8【管理状況】

治山事業で整備した山腹工の施設は青森県が管理しておりますが、管理は適切に行われていると思いますか。

- ① 適切 ② おおむね適切 ③ どちらとも言えない（わからない）
④ あまり適切でない ⑤ 適切でない

（差し支えなければ、その理由をお聞かせください。）

■問9【環境変化】

治山事業の実施により、環境の状況は、事業実施前と比べてどう変化したと思いますか。

※「環境」とは、動植物、森林、河川、海岸などの「自然環境」のほかに、水質や騒音・振動などの「生活環境」、景観や遺産などの「歴史的・文化的環境」も含まれます。

- ① 良くなった ② やや良くなった ③ どちらとも言えない（わからない）
④ やや悪くなった ⑤ 悪くなった

（差し支えなければ、その理由をお聞かせください。）

■問10【改善点】

治山事業によって整備した山腹工について、改善した方がよいと思う点がありますか。

- ① 改善点がある ② 改善点はない ③ どちらとも言えない（わからない）

（差し支えなければ、その内容をお聞かせください。）

■問 11【防災意識度 1】

今回、山腹工（法枠工・土留工）により、土砂流出防止を図るための工事を実施しましたが、災害発生時に「逃げる」などの対策について、考えたことはありますか。

● 常に考えている ②考えたことはない ③どちらとも言えない（わからない）
（考えている場合は、その内容をお聞かせください。）

■問 12【防災意識度 2】

県では、集中豪雨等により、林地崩壊や地すべり、土石流等の災害が発生するおそれがある箇所を「山地災害危険地区」として把握し、ホームページ等で公表しています。このような土砂災害のおそれがある危険箇所をご存じでしたか。

・知っている → ①県のホームページで見た ②役場からのお知らせ等 ③その他（ ）
・知らない （公表の方法等について、ご意見があればお聞かせください。）

■問 13【その他、治山事業に関する意見】

治山事業に対して、その他のご意見・ご要望等がございましたら、お聞かせください。

--

■問 14【その他意見（公共事業全般）】

治山事業に限らず、林道の整備など公共事業全般についてご意見・ご要望等がございましたら、お聞かせください。

--

以上でアンケート調査は終わりです。ご協力ありがとうございました。

※お手数をおかけしますが、当該回答様式を返信用封筒に入れて、返送していただきますようお願いいたします。