

青森県西北農林水産事務所つがる広域家畜保健衛生所  
津軽地区家畜衛生推進協議会  
(TEL 0173-42-2276 FAX 0173-42-6087)



## 🚨 韓国で口蹄疫が発生! 🚨

韓国では、2026年1月に9ヶ月ぶりに牛で口蹄疫の発生が確認されました。現在、我が国へ侵入するリスクが極めて高い状況が続いています。**発生予防の徹底をお願いします!**

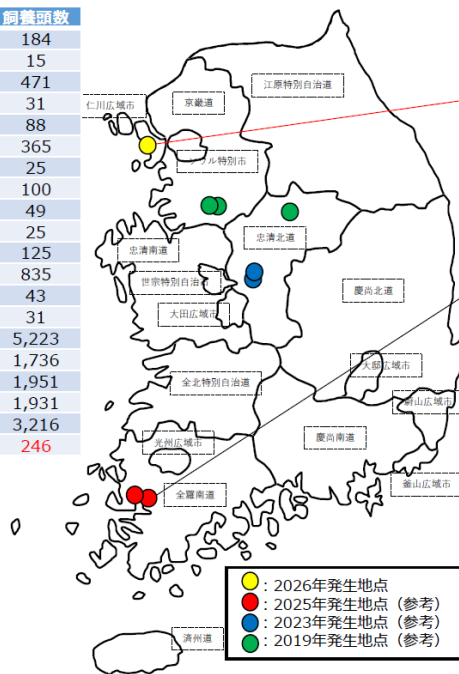
### 韓国における口蹄疫の発生報告状況 (2025年3月以降)

出典：韓国農林畜産食品部、WOAH

2026年2月2日時点  
農林水産省動物衛生課

発生日	場所	動物種	飼養頭数
1 '25/3/13	全南 靈岩郡	牛	184
2 '25/3/14	全南 靈岩郡	牛	15
3* '25/3/14	全南 靈岩郡	牛	471
4 '25/3/14	全南 靈岩郡	牛	31
5 '25/3/15	全南 務安郡	牛	88
6 '25/3/17	全南 靈岩郡	牛	365
7 '25/3/17	全南 靈岩郡	牛	25
8 '25/3/17	全南 靈岩郡	牛	100
9 '25/3/18	全南 靈岩郡	牛	49
10 '25/3/18	全南 靈岩郡	牛	25
11 '25/3/19	全南 靈岩郡	牛	125
12 '25/3/19	全南 靈岩郡	牛	835
13 '25/3/20	全南 靈岩郡	牛	43
14 '25/3/23	全南 靈岩郡	牛	31
15 '25/4/10	全南 務安郡	豚	5,223
16 '25/4/10	全南 務安郡	豚	1,736
17 '25/4/12	全南 務安郡	豚	1,951
18 '25/4/12	全南 務安郡	豚	1,931
19 '25/4/13	全南 務安郡	豚	3,216
20 '26/1/30	仁川 江華郡	牛	246

\*関連農場2農場 (いずれも検査陽性) あり。



**仁川広域市 (1件)**  
2026年1月30日 (確定日は確認中)  
江華郡 牛: 1件 (O型)

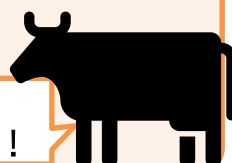
**全羅南道 (19件)**  
2025年3月13日 (確定日は14日)  
靈岩郡 牛: 1件 (O型)  
2025年3月14日 (確定日は15日)  
靈岩郡 牛: 3件 (O型)  
2025年3月15日 (確定日は16日)  
務安郡 牛: 1件 (O型)  
2025年3月17日  
靈岩郡 牛: 3件 (O型)  
2025年3月18日  
靈岩郡 牛: 2件 (O型)  
2025年3月19日  
靈岩郡 牛: 2件 (O型)  
2025年3月20日  
靈岩郡 牛: 1件 (O型)  
2025年3月23日  
靈岩郡 牛: 1件 (O型)  
2025年4月10日  
務安郡 豚: 2件 (O型)  
2025年4月12日  
務安郡 豚: 2件 (O型)  
2025年4月13日  
務安郡 豚: 1件 (O型)

注：日付はWOAH報告の発生日  
頭数は当該農場で飼養されている感受性動物数

- 農場の出入口に看板を設置するなどにより、**関係者以外の立入を制限**しましょう。
- 農場の出入り時は、**専用の靴・衣服を着用し、手指を消毒**するとともに、持ち込む**物品や出入りする車両の消毒を徹底**しましょう。
- 畜舎ごとに**専用の靴に履き替えるか踏込消毒槽等**を設置し、出入りする人の**靴底の消毒を徹底**しましょう。
- 従業員の方も含め、**口蹄疫が発生している国への渡航は可能な限り控える**とともに、これらの国からの郵便物等は衛生管理区域に持ち込まないようにしましょう。
- 毎日、飼養家畜の健康観察**を行い、**疑わしい症状があれば直ちに通報**しましょう。



裏面も  
チェック!



# 専用の衣服・靴等の着用や効果的な消毒を実施しましょう！

- ・ 衛生管理区域に立ち入る場合には、**専用の靴や衣服**を着用し、**手指消毒**を実施しましょう。
- ・ 畜舎ごとに**専用の長靴**または**踏込消毒**を設置し、使用しましょう。



専用の服や靴の使用、手指消毒

## ◎効果的な消毒のポイント

- ・ 踏込消毒槽の消毒液は、汚れで効果が薄れるので、**まずは汚れを落としてから消毒**しましょう。また、**水や消毒液が汚れていたら、直ちに交換**しましょう。
- ・ 農場に出入りする車両を消毒する時は、**タイヤ**だけではなく、**泥よけの内側部分まで消毒**し、衛生管理区域内で降車する場合は**農場専用のフロアマット**等の使用や**車内（ハンドルやドアノブ等）の消毒**を実施しましょう。



推奨される踏込消毒槽の設置方法！

② 消毒液の槽

① 水洗いの槽



汚れをしっかりと落としてから消毒！



タイヤだけでなく、**泥よけの内側**まで消毒。  
**フロアマットの交換**や**ペダル等、車内も消毒**。

## 《要注意》

- ★ 口蹄疫ウイルスには強いアルカリ性又は酸性を有する消毒薬が有効ですが、消毒効果が弱まるので、**酸性とアルカリ性の消毒薬を同時に使用しないこと！**
- ★ **逆性石けんやアルコールは口蹄疫の消毒薬としては不適です！**

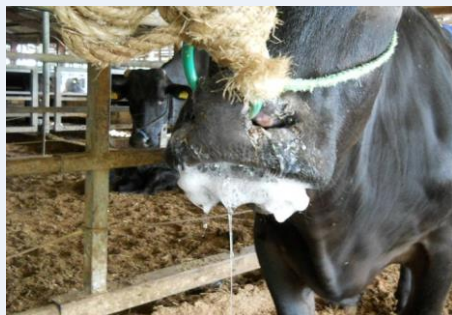
## 疑わしい症状は直ちに通報を！

口蹄疫は牛や豚などで発熱や食欲不振に始まり、後に**泡状のよだれ**を流したり、**口、ひづめ、乳房に水疱（水ぶくれ）**ができるのが特徴です。

<A型口蹄疫ウイルスの感染実験の結果>

### ～牛の症状～

写真：宮崎県提供



上顎口唇潰瘍



水疱が破れている

写真：動物衛生研究部門提供

**毎日必ず健康観察**し、これらの症状を見つけ次第、直ちに**獣医師**や最寄りの**家畜保健衛生所に連絡**しましょう。

**1頭のみに着目せず**、症状を示している牛の数や症状の急速な拡がりなど、**農場全体としての異状の有無を確認**しましょう！

《つがる広域家畜保健衛生所》

(平日8:30～17:15) 0173-42-2276(夜間・土日祝) 090-8788-7459