

## Ⅱ 学校訪問実施要項

### 1 基本方針

青森県教育委員会、下北教育事務所の学校教育指導の方針と重点に基づいて、管内公立幼稚園、小・中学校（以下「各学校等」という。）の現状と教育課題を把握し、その改善のために指導・助言を行うとともに、各学校等の要望に応じた情報提供・支援等を促進して、教育水準の向上に資する。

### 2 訪問の形態

教育課題を勘案の上、所管の教育委員会との連絡を十分にとり、原則として1校1回の計画訪問を実施することとする。また、各学校等の要請に応じた訪問（要請訪問、随時訪問、小・中学校外国語教育充実支援訪問等）も実施する。

#### (1) 計画訪問

##### ① 訪問の趣旨(観点)

- 1) 教育目標具現化のための教育課程の編成及び実施状況についての確認
- 2) 教育課題解決のための組織、計画、方法の確認
- 3) 学習指導や生徒指導上の問題点等の改善のための具体的方策の確認

##### ② 訪問の期日

5月中旬～7月上旬を原則とする。

※なお、公立幼稚園訪問については、園長と連絡の上、別に計画する。

##### ③ 訪問の事前提出物

1)～3)については、PDFに変換し、訪問日の一週間前までに下北教育事務所共通メールアドレスに添付・送信する。4)については、訪問者数に1部を加えて、訪問日の1週間前までに、下北教育事務所教育課長あて提出する。なお、日程表及び必要な資料は、所管の教育委員会教育長へも提出する。

##### 1) 当日の日程表

##### 2) 学習指導案

ア 道徳科の授業で教科書以外の教材を使用する場合は、それを添付する。

イ 教科・領域は学校に一任するが、

- (7) 校内研修の方向性が見える授業が含まれること
- (8) 小学校は、外国語科又は外国語活動の授業が含まれること
- (9) 中学校は、道徳科又は学級活動の授業が含まれること

の条件を満たすこと。ただし、複式学級を有する学校については、この限りではない。

##### 3) 校内研修計画及び資料

学校経営要覧（教育計画）に記載している場合は、別に準備する必要はない。

##### 4) 学校要覧及び学校経営要覧（教育計画）

※下北教育事務所次長あて提出の4部とは別に提出する。

##### ④ 訪問当日の日程

下記の1)～5)の順序については、各学校の実情に応じて計画する。また、1)～5)については適切な時間を確保する。

##### 1) 校長、教頭等との話し合い

ア 学校経営（児童生徒の実態、教育課題、課題解決の対策、評価計画など）

イ 学力向上（学力面の実態とその向上策、教育課程の工夫など）

ウ 生徒指導（学校不適應やいじめ、不登校、問題行動等の実態と対策など）

エ 特別支援教育（校内支援体制、児童生徒の状況など）

オ 校内研修（具体的な内容、評価計画など）

カ その他

## 2) 諸計画等の閲覧

ア 学年・学級経営案

イ 個別の教育支援計画及び個別の指導計画（特別支援学級在籍者のもの）

ウ 諸計画 ※学校経営要覧（教育計画）に記載されていないものに関して閲覧

(ア) 各教科（年間指導計画）

(イ) 道徳科（全体計画及び別葉、年間指導計画）

(ロ) 小学校外国語活動（年間指導計画）

(ハ) 特別活動（全体計画、年間指導計画）

(ニ) 総合的な学習の時間（全体計画、年間指導計画）

(ホ) 学校保健、学校安全、危険等発生時対処要領、食に関する指導、生徒指導、学校いじめ防止基本方針、学校いじめ対応マニュアル、教育相談、キャリア教育、情報教育、環境教育、スタートカリキュラム〔小学校〕など

エ その他

前年度、初任者研修実施校は実地研修記録簿、中堅教諭等資質向上研修実施校は校内研修記録簿

## 3) 授業参観

### 4) 分科会・全体会（分科会の設定は、各学校の希望による。）

ア 学校教育指導の方針と重点に沿っての説明、県からの伝達・連絡事項について

イ 指導・助言

### 5) 校長と教育課長との懇談

## ⑤ 指導案について

各教科・領域等の指導案は下記の様式を参考とする。

|          |   |                                       |
|----------|---|---------------------------------------|
| ○○科学習指導案 |   | 令和○年○月○日○校時<br>○年○組 ○名<br>指導者 ○ ○ ○ ○ |
| 1        | 単元（題材）名（本時○／○）  |                                       |
| 2        | 本時の単元（題材）について   |                                       |
|          | ・学習指導要領の目標や内容に基づいて、単元（題材）の全体の指導計画における本時の位置付けを簡潔に記述する。 |                                       |
|          | ・本時の教材観・指導観を簡潔に記述する。                                  |                                       |
| 3        | 児童生徒について  |                                       |
|          | ・予想される児童生徒のつまずきと、それに対する手立てを中心に記述する。                   |                                       |
| 4        | ねらい   | 「Ⅲ 学習指導案の作成について 2 指導案作成の観点と指導案例」を参照   |
| 5        | 学習過程  |                                       |
| 6        | 評価  |                                       |
|          | ※ 体裁は、A4用紙1～2枚程度の横書きが望ましい。                            |                                       |
|          | ※ 校内研修との関連がある授業は、それに関わる提案・工夫等を示すことが望ましい。              |                                       |

※指導案に代えて「単元の目標」、「評価規準」及び「指導と評価の計画」（中学校国語は「単元の流れ」）でもよいこととする。その際は、下記関連資料を基に作成する。

<関連資料>

国立教育政策研究所 「『指導と評価の一体化』のための学習評価に関する参考資料【小学校(各教科等)】・【中学校(各教科等)】」(R2)

## (2) 要請訪問

### ① 訪問の趣旨（観点）

- 1) 校内研修に関わる諸課題への指導・助言
- 2) 学習指導への指導・助言

### ② 訪問の期間 9月上旬～12月上旬を原則とする。

### ③ 訪問の事前提出物

要請の目的に応じて、下記の1)～6)のうち必要なものをPDFに変換し、訪問日の一週間前までに、下北教育事務所共通メールアドレスに添付・送信する。

なお、日程表及び必要な資料は、所管の教育委員会教育長にも提出する。

- 1) 当日の日程表
- 2) 研究授業指導案（一般授業も行う場合は、その指導案も含む）
- 3) 校内研修に関する資料（研修経過を含む）
- 4) 中心課題（校内研修に関わる提案事項等）
- 5) 研究課題に係る指導事項及び質問事項（学校の考え方を示すことが望ましい）
- 6) その他特に必要な資料

### ④ 訪問当日の日程

下記の1)～2)を参考に、各学校の実情に応じて計画する。

- 1) 研究授業参観（一般授業を行う場合は、研究授業とは別に時間を設定）
- 2) 研究協議会

### ⑤ 要請訪問申請書の様式と記入上の留意事項

#### 1) 様式

|               |                    |                               |
|---------------|--------------------|-------------------------------|
| 下北教育事務所長 殿    |                    | 令和〇年〇月〇日                      |
|               |                    | 〇〇〇学校<br>校長 ○ ○ ○ ○<br>(公印省略) |
| 要 請 訪 問 申 請 書 |                    |                               |
| 1 要請の有無       | ア 以下のとおり要請します      | イ 要請しません                      |
| 2 要請希望年月日     | 第一希望（ 月 日）         | 第二希望（ 月 日）                    |
|               | 第三希望（ 月 日）         |                               |
| 3 要請希望指導主事    |                    |                               |
| 4 参考事項        |                    |                               |
|               | (1) 日程の概略          |                               |
|               | (2) 中心課題・話題        |                               |
|               | (3) 希望する指導事項及び質問事項 |                               |
| 5 備考          |                    |                               |

#### 2) 記入上の留意事項

ア 「3 要請希望指導主事」については、担当教科、領域・分野等を考慮する。

イ 「4 参考事項」は、提出の時点で明らかになっている事項を記入する。（3）に関して特にない場合は、記入する必要はない。

ウ 「5 備考」には、特に必要と思われる事項を記入する。

エ 要請訪問申請書は、要請の有無を選択し、その他必要事項を記入の上、6月9日（金）までに所管の教育委員会教育長及び下北教育事務所長あて提出する。ただし、むつ市立の学校はむつ市教育委員会の指示に、東通村立の学校は東通村教育委員会の指示に従う。

### (3) 随時訪問及び小・中学校外国語教育充実支援訪問

#### ① 訪問の趣旨（観点）

##### 1) 当面する学習指導等、教員の資質の向上に関する事

- |   |                    |                 |
|---|--------------------|-----------------|
| 例 | ・授業力向上に関する事        | ・臨時講師の授業研修に関する事 |
|   | ・初任者研修の授業研究に関する事   | ・道徳教育に関する事      |
|   | ・不登校対応等、生徒指導に関する事  | ・特別支援教育に関する事    |
|   | ・情報モラル教育に関する事      | ・安全・防災教育に関する事   |
|   | ・複式学級の指導に関する事      | ・キャリア教育に関する事    |
|   | ・ICTの活用に関する事       | ・健康教育に関する事      |
|   | ・「指導と評価の計画」作成に関する事 | など              |

##### 2) 小・中学校外国語教育に関する校内研修や英語力・指導力のスキル習得に関する事

#### ② 訪問の期間

##### 1) 令和5年4月17日（月）～令和6年3月8日（金）

##### 2) 随時受付しており、複数回の訪問も可能

#### ③ 手続き

- 1) 各学校に配付される指導主事の動向表を参考に、希望する訪問日の候補を挙げる。
- 2) 各学校教頭が下北教育事務所教育課主任指導主事に電話をし、派遣を希望する指導主事や希望する研修内容を伝え、訪問日程を調整する。
- 3) 訪問日が決定したら、派遣依頼文書（様式は下北教育事務所ホームページからダウンロード可）を作成し、メール添付にて教育課主任指導主事へ提出する。

#### ④ 訪問の事前提出物

訪問に必要な資料（指導案等）は、PDFに変換し、訪問日の1週間前までに下北教育事務所共通メールアドレスに添付・送信する。

#### ⑤ その他

小・中学校外国語教育充実支援訪問は、青森県教育庁学校教育課担当指導主事が同行訪問する場合がある。

### (4) オンライン「授業質問箱」

#### ① 授業質問箱の趣旨

オンラインで先生方と指導主事をつなぎ、教科等指導上の質問や悩みについて、面談を行い解決を図る。

#### ② 利用期間

##### 1) 令和5年7月10日（月）～令和6年3月8日（金）

##### 2) 随時受付しており、何度でも利用可能

#### ③ 対象：大間町、風間浦村、佐井村の小・中学校教員

#### ④ 手続き

- 1) 質問する先生は、管理職に質問箱利用について口頭で報告後、申込みフォームに所属校、名前、質問事項等を入力して送信する。
- 2) 質問のあった学校の教頭へ、担当指導主事が電話連絡をして、Zoom又はグーグルミーティングの接続方法・面談日時を確認する。
- 3) 面談実施後、質問者は、アンケートフォームを入力・送信する。

### 3 実施上の留意事項

(1) むつ市立の学校における計画訪問については、むつ市教育委員会の指示に、東通村立の学校における計画訪問については、東通村教育委員会の指示に従う。

(2) 計画訪問の予定表は3月上旬に、要請訪問の予定表は6月下旬に各学校へ送付する。訪問日の変更等については、速やかに連絡し合うものとする。

(3) 全体会や研究協議会の時間は、訪問の目的に応じて適切に確保する。

# Ⅲ 学習指導案の作成について

## 1 指導案作成の観点

指導案の作成に当たっては、児童生徒の学びの姿を具体化し、各教科等で育成を目指す資質・能力を明確にした上で、指導内容の重点化に努め、教材の工夫・改善を図ることが求められる。

その際に、単元、1 単位時間の目標及び目標を達成するための指導内容の配列を明確にし、ねらいと学習活動との整合性を図る必要がある。

そして、児童生徒の実態に応じて創意工夫を凝らすとともに、評価規準を設定し、児童生徒の実態や学びの姿を継続的に見取り指導改善に努めるなど、指導と評価の一体化を図ることが望まれる。

## 2 指導案作成上の留意点

- (1) 研究授業の場合は、「研究主題との関連」を適切に工夫して付け加える。なお、研究授業によって計画的に研究仮説が検証できるように、研究授業における参観の視点を明確にする。
- (2) 複式学級の場合は、次のことに配慮することが望ましい。
  - ① 学年別指導の場合には、間接指導時における教師の動きや学習活動を明らかにし、学習過程に明確に位置付ける。
  - ② 同単元同内容指導の場合には、学年差、能力差への配慮事項を明確にする。
  - ③ 青森県教育委員会発行の「へき地・複式教育ハンドブック」等を参照する。
- (3) 特別支援学級の場合は、一人一人の児童生徒の目標と評価及び配慮事項を明らかにすることが望ましい。

## 3 指導案例

### 各教科

#### 1 単元（題材）名

#### 2 単元（題材）について

##### (1) 教材観

単元（題材）の学習内容をどのように捉えているのか、単元（題材）設定の理由を記述する。

- ・学習指導要領の目標や内容に基づいた教材の解釈と指導内容の具体
- ・学習内容の系統性（前後する学年の学習内容との関わり） など

##### (2) 児童生徒観

単元（題材）に関する児童生徒の実態について記述する。

- ・学習集団（学級、習熟度別等）の長所（本単元の学習に関連した観点から）
- ・学習内容に関する既習経験、興味・関心及び思考傾向
- ・各種テスト、児童生徒アンケートの分析をした内容 など

##### (3) 指導観

単元（題材）の学習内容について、児童生徒の実態を踏まえ、どのように指導するのかを記述する。

- ・単元全体における指導上の工夫
- ・予想される児童生徒のつまずきへの対策や能力及び適性などへの配慮
- ・本時における児童生徒の予想されるつまずきとその対策 など

### 3 単元（題材）指導計画

単元指導計画を作成するにあたっては、各教科等の『指導と評価の一体化』のための学習評価に関する参考資料」（国立教育政策研究所（R2））を参考とする。

#### (1) 単元（題材）の目標

学習指導要領を踏まえて記述する。

#### (2) 単元（題材）の評価規準

単元（題材）の目標に応じて観点ごとに単元の評価規準を作成する。

例)

| 知識・技能 | 思考・判断・表現 | 主体的に学習に取り組む態度 |
|-------|----------|---------------|
|       |          |               |

#### (3) 指導と評価の計画

教科等により項目や形式が異なるので、ここでは一般的な項目等について記述する。

- ・単元全体を概観できるようにする。そのための主な記載事項例として、時間（学習活動が何時間目に行われるかを示す）、ねらい・学習活動（具体的な学習内容について、児童生徒の立場から記述）、評価場面（「記録に残す評価」と「指導に生かす評価」の明記）、評価規準、評価方法などを記述する。
- ・観点別の学習状況を「記録に残す評価」の機会と「指導に生かす評価」の機会に区別して明記する。また、「記録に残す評価」の機会を精選し、評価の計画を立てる。令和5年度は、可能な範囲で「おおむね満足できる状況」を児童生徒の姿で具体的に想定することに取り組んでいただきたい。（必ずしも記載する必要はない。）

### 4 本時の指導（本時○／○）

#### (1) 題材（小単元）名

#### (2) ねらい

単元等の目標から導いた本時のねらいであり、学習評価の観点を考慮しながら指導の意図を記述する。

#### (3) 学習過程

様々な項目や形式があり、ここでは一般的なものを記述する。また、本時のねらいを達成するために、児童生徒をどのように活動させ、どのような指導の手立てをとるのかが明らかにすることが大切である。

- ・段 階…導入・展開・終末（整理）など展開の過程を区分して記述する。
- ・指導内容…学習課題等、教師の支援に関わる発問、指示などを記述する。
- ・学習活動…指導内容に沿って、児童生徒の学習活動を記述する。  
※予想される児童生徒の反応やまとめを具体的に書くことにより効果的な指導・支援が考えられ、児童生徒の実態に合った授業づくりにつながる。
- ・留意点…予想されるつまずき（評価規準に達しないことが予想される児童生徒）への手立て、評価の観点、評価方法など配慮事項を記述する。

#### (4) 評価（児童生徒の学習状況を把握する視点）

本時のねらいがおおむね達成された児童生徒の姿について記述する。単元の評価規準をそのまま書くこともある。

#### (5) 板書計画

#### <関連資料>

国立教育政策研究所

『指導と評価の一体化』のための学習評価に関する参考資料【小学校（各教科等）】・【中学校（各教科等）】（R2）

## 道徳科

### 1 主題名

本時で取り扱う内容項目の中から、どのような道徳的価値をねらいとするのか端的に表したものを記述する。なお、関連する内容項目を併記する。

### 2 ねらいと教材

道徳科の内容項目を基に、ねらいとする道徳的価値や道徳性の様相を端的に表したものを記述する。また、授業において用いる教科用図書やその他の教材の題名を記述する。なお、その出典等を併記する。

### 3 主題設定の理由

#### (1) ねらいとする道徳的価値について

ねらいや内容項目についての教師の捉え方、指導の意図を明確に記述する。

#### (2) 児童生徒について

本主題に関連する児童生徒の実態やこれまでの学習状況及び教師の願いを記述する。

#### (3) 教材について

使用する教材の特質やそれを生かす具体的な活用方法を記述する。

### 4 学習指導過程

教師の指導と児童生徒の学習の手順を示すものである。一般的には、学習指導過程を導入、展開、終末の各段階に区分し、児童生徒の学習活動、主な発問と予想される児童生徒の反応、指導上の留意点、指導の方法などを指導の流れに即して記述する。

### 5 学習状況（学びの姿）を見取る視点

児童生徒の学習状況や道徳性に係る成長の様子について、学習活動に着目した上で、何を、どのように見取るのかを記述する。

- 道徳科の評価は、ねらいを達成できたかどうかを見取るものではないため、「～できたか」という表記はしない。「こんなふうに考えていたか」「こんなふうに考えようとしたか」のようにするのが適している。
- 1時間の授業での学習状況（学びの姿）の見取りを蓄積し、大きくりなまとまりを踏まえた評価や児童生徒がいかに成長したかを積極的に受け止めて認め、励ます個人内評価につなげるものとする。

### 6 その他

他の教育活動等との関連、教材分析、板書計画など、必要な事柄を記述する。

#### <参考> 「4 学習指導過程」についての取組例

- 学習指導過程は、以下のような指導を基本とするが、教師の指導の意図や児童生徒の実態、教材の効果的な活用などに合わせて弾力的に扱うなどの工夫をする。
  - 導入** 本時の主題に関わる問題意識をもたせたり、教材の内容に興味や関心をもたせたりするようにする。
  - 展開** 児童生徒の実態と教材の特質を押さえた発問などをしながら進めていくようにする。
  - 終末** 学習を通して考えたことや新たに分かったことを確かめたり、学んだことを更に深く心にとどめたり、これからへの思いや課題について考えたりする活動などを取り入れるようにする。
- 道徳科に生かす指導方法には多様なものがあるが、特に以下の指導方法を工夫する。
  - 発問** 教師の指導の意図に基づいたねらいに迫る中心発問と、中心発問を深めていくための問い返しや揺さぶりを工夫する。その際、考える必然性や切実感のある発問、自由な思考を促す発問、多面的・多角的に考えたりする発問などを心掛ける。
  - 板書** 思考の流れや順序を示すような順接的な板書だけでなく、対比的、構造的に示したり、中心部分を浮き立たせたりするなどの工夫をする。

#### <関連資料>

文部科学省

「小学校・中学校学習指導要領(H29告示)解説 特別の教科 道徳編」(H29)

## 学級活動

### 「(1)学級や学校における生活づくりへの参画」

- 1 **議題**  
議題及び(1)はア～ウのいずれの内容かを記述する。  
例) 議題名「学級の係を決めよう」  
学級活動(1) イ 学級内の組織づくりや役割の自覚
- 2 **議題について**
  - (1) **児童生徒の実態**  
児童生徒の学級生活や学級活動における実態などを記述する。
  - (2) **議題設定の理由**  
議題が設定された背景や教師の指導観などを記述する。
- 3 **評価規準**  
各学校で定めた評価の観点に基づき設定する。議題ごとに設定するのではなく、内容や時間のまとまりごとに評価できるように設定する。
- 4 **事前の活動**  
学級会に向けた計画委員会等の活動を示す。  
例) 問題の発見→議題の選定(計画委員会)→議題の決定(学級全員)→活動計画の作成(計画委員会・提案者)→問題の意識化
- 5 **本時のねらい**
- 6 **本時の展開**  
話合いの流れを想定し、指導上の留意点や話合いを深めるための助言等について記述する。  
例) 提案理由の理解→解決方法等の話合い→解決方法の決定(合意形成)  
また、あらかじめ計画委員会で話し合った内容(話合いを進める際の留意点、予想される意見への対処方法、合意形成に向けた意見の整理の仕方等)についても記述する。そのため計画委員会が作成した活動計画や進行台本を載せることも考えられる。
- 7 **事後の活動**  
事後の児童生徒の活動や教師の支援方法等について示す。  
例) 決めたことの実践→振り返り→次の課題解決へつなげる

### 「(2)日常の生活や学習への適応と自己の成長及び健康安全」及び 「(3)一人一人のキャリア形成と自己実現」

- 1 **題材**  
題材名及び(2)はア～エ、(3)はア～ウのいずれの内容かを記述する。  
例) 題材名「見直そうゲームの時間」  
学級活動(2) ア 基本的な生活習慣の形成
- 2 **題材について**
  - (1) **児童生徒の実態**
  - (2) **題材設定の理由** } 上記参照
- 3 **評価規準**
- 4 **事前の指導**  
児童生徒の活動(アンケートやノート等の記入)や教師の事前準備等について記述する。  
例) 題材の設定→問題の確認→共通の課題の設定→指導計画の作成→問題の意識化
- 5 **本時のねらい**
- 6 **本時の展開**  
指導過程を「導入(つかむ)、展開(さぐる・見つける)、終末(決める)」等の各段階に区分し、児童生徒の活動、指導上の留意点、活用する資料等について記述する。  
例) 課題の把握→原因の追求→解決方法等の話合い→解決方法の決定(個人目標の意思決定)
- 7 **事後の指導**  
事後の児童生徒の活動や教師の支援方法等について記述する。  
例) 決めたことの実践→振り返り→次の課題解決へつなげる

#### <関連資料>

- 文部科学省 「小学校・中学校学習指導要領(H29告示)解説 特別活動編」(H29)  
国立教育政策研究所 「みんなで、よりよい学級・学校生活をつくる特別活動(小学校編)」(H30)  
「学級・学校文化を創る特別活動(中学校編)」(H28)



## IV 特別支援教育巡回相談員制度について

### 1 制度の趣旨

本県の特別支援教育の充実を図るため、特別支援教育巡回相談員（以下「巡回相談員」という。）を設置し、幼稚園、小学校、中学校（以下「小・中学校等」という。）に在籍する発達障害を含む障害のある幼児児童生徒の学級担任等を専門的立場から支援するとともに、小・中学校等の校内支援体制の充実を図る。

### 2 要請手続

(1) 要請期間 原則として、5月下旬～1月下旬

（この期間以外の派遣や緊急の派遣については、下北教育事務所教育課長へ連絡し、相談する。）

(2) 要請回数 原則として、1校につき年間2回程度

（成果や改善点を把握し、系統的・継続的な支援のため、2回は実施することが望ましい。）

(3) 要請内容（例）

- ① 通常の学級に在籍する特別な支援を必要とする幼児児童生徒への対応の仕方
- ② 特別支援学級の経営（特別の教育課程、指導要録、個別の教育支援計画、個別の指導計画、通信票、年間指導計画、教室環境など）
- ③ 幼児児童生徒の実態把握や支援（障害の特性の理解、諸検査の結果を活用した指導など）
- ④ 学習指導（自立活動、生活単元学習、日常生活の指導、作業学習、教材・教具の工夫及び活用など）
- ⑤ 交流及び共同学習、協力学級との連携の仕方
- ⑥ 保護者・関係機関との連携の仕方
- ⑦ 校内支援体制（特別支援教育コーディネーター及び校内委員会などの在り方）

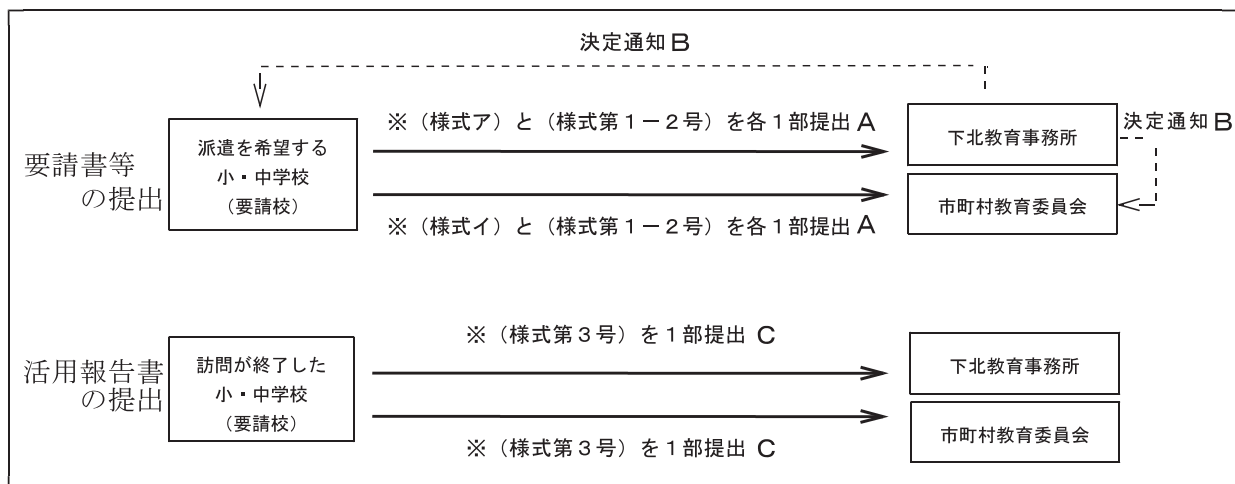
※ 次の場合は要請内容に含まれないので、留意すること

- ・幼児児童生徒に対する直接の指導、検査等の実施
- ・保護者との面談

#### (4) 要請書等及び活用報告書提出の手順

##### <小・中学校>

- ① 派遣を希望する学校は、4月1日付け事務連絡の「特別支援教育巡回相談員派遣希望調査」に派遣希望日を記入し、下北教育事務所へ提出する。(下北教育事務所から5月中旬までに、派遣を希望した学校へ「巡回相談員派遣一覧」を送付する。)
- ② 派遣日決定後、派遣を希望した学校(以下「要請校」という。)は、派遣日3週間前までに要請書(様式ア・イ)とフェイスシート(様式第1-2号)を下北教育事務所及び市町村教育委員会に提出する。(下図内Aの部分)※フェイスシートは対象児童生徒1人につき1枚の提出とする。
- ③ 下北教育事務所から関係市町村教育委員会及び要請校へ派遣の決定を通知する。(下図内Bの部分)
- ④ 要請校の学級担任等相談者は、相談日の1週間前までに、巡回相談員に対して電話で相談内容等の詳細を連絡する。
- ⑤ 要請校は、巡回相談員の訪問が終了した後、3週間以内に活用報告書(様式第3号)を下北教育事務所及び市町村教育委員会へ提出する。(下図内Cの部分)



##### <幼稚園>

幼稚園については、園長が特別支援学校の校長へ直接派遣を要請する。

#### (5) その他

- ① 通常の学級、特別支援学級、通級指導教室の担任等が、巡回相談員の所属する学校へ訪問して助言や援助を受けることも可能である。
- ② 特別支援学級新担当教員が所属する学校は、夏季休業前までのなるべく早い時期に訪問を受けられるように要請することが望ましい。
- ③ 巡回相談員の旅費は、青森県教育委員会が負担する。

3 様式について

(1) 要請書（様式ア）下北教育事務所提出用 A4判縦型【記入例】 ※小・中様式

|  |  |
|--|--|
| 下北教育事務所長 殿                                     | 文 書 番 号<br>令 和 ○ 年 ○ 月 ○ 日<br><br>○○○学校<br>校長 ○ ○ ○ ○<br>(公印省略)  |
| <b>巡回相談員の派遣要請書</b>                             |  |
| このことについて、下記のとおり要請します。                          |  |
| 記  |  |
| 1 日 時 令和 年 月 日 ( )                             |  |
| 2 対象児童生徒 (○で囲む)<br>(1) 特別支援学級・通常の学級 (第 学年) 男・女 |  |
| 3 日 程 (例)                                      | (1) 13:45～13:55 日程等の確認<br>(2) 14:00～14:45 5時間目参観<br>(3) 15:00～16:00 学年主任、学級担任、教科担任、特別支援教育コーディネーター、養護教諭等との話し合い<br>(4) 16:00～16:20 <u>校長への報告</u> |
| 4 巡回相談員所属校職・氏名                                 | ※ 相談員は助言内容について、校長に報告することとなっているため、報告を受けるための時間を設定する。   |
| 5 指導を受けたい内容 (箇条書き)                             | (1)<br>(2) ※ 58頁の「2(3)要請内容(例)」を参考に、指導を受けたい内容を大まかに記入する。その際、61頁の「フェイスシート(様式第1-2号)」にある【備考】に記載した内容との整合性を図る。  |

(2) 要請書（様式イ）市町村教育委員会提出用 A4判縦型【記入例】 ※小・中様式

|                               |   |
|-------------------------------|---|
| ○○○教育委員会<br>教育長 ○ ○ ○ ○ 殿     | 文 書 番 号<br>令 和 ○ 年 ○ 月 ○ 日<br><br>○○○学校<br>校長 ○ ○ ○ ○<br>(公印省略) |
| <b>巡回相談員の派遣要請について</b>         |   |
| このことについて、下記のとおり要請しましたので報告します。 |   |
| 記                             |   |
| ※ 以下は、下北教育事務所に提出する文面と同様である。   |   |

(3) フェイスシート (様式第1-2号) A4判横型 ※幼・小・中共通様式

※対象幼児児童生徒1人につき1枚とし、要請書と一緒に提出する。

(様式第1-2号)

特別支援教育巡回相談フェイスシート

※ 学級担任等、相談者の氏名を記入する。

※相談したい内容等について○を書いてください。 ( 学校)( )

| 障害種        | 年齢段階   | 支援内容                 | 合理的配慮の観点 |                                  |
|------------|--------|----------------------|----------|----------------------------------|
| 視覚障害       | 乳児期    | 子どもの学習のつまずきに関する支援    | ①-1-1    | 学習上又は生活上の困難を改善・克服するための配慮         |
| 聴覚障害       | 幼児期    | 子どもの行動上の問題に関する支援     | ①-1-2    | 学習内容の変更・調整                       |
| 盲ろう        | 小学校期   | 子どもの実態把握に関する支援       | ①-2-1    | 情緒・コミュニケーション及び教材の配慮              |
| 肢体不自由      | 中学校期   | 子どもの進路や就労に関する支援      | ①-2-2    | 学習機会や体験の確保                       |
| 病弱・身体虚弱    | 高校期    | 子どもの心理面に関する支援        | ①-2-3    | 心理面・健康面の配慮                       |
| 言語障害       | 大学・成人期 | 学校システム・学級経営等に関する支援   | ②-1      | 専門性のある指導体制の整備                    |
| 情緒障害       |        | 教育課程の編成に関する支援        | ②-2      | 幼児児童生徒、教職員、保護者、地域の理解啓発を図るための配慮   |
| 知的障害       |        | 教材・教育支援機器に関する支援      | ②-3      | 災害時等の支援体制の整備                     |
| 知的障害を伴う自閉症 |        | 医療・福祉等、他機関との連携に関する支援 | ③-1      | 校内環境のバリアフリー化                     |
| 高機能自閉症     |        | 保護者との連携に関する支援        | ③-2      | 発達、障害の状況及び特性等にに応じた指導ができる施設・設備の配慮 |
| アスペルガー症候群  |        | その他( )               | ③-3      | 災害時等への対応に必要な施設・設備の配慮             |
| ADHD       |        |                      |          |                                  |
| LD         |        |                      |          |                                  |
| 重複障害       |        |                      |          |                                  |
| その他        |        |                      |          |                                  |

【備考】

※ 対象幼児児童生徒の実態や現在の支援内容、指導を受けたい内容等についての詳細を記入する。必要に応じて、校内支援体制の概要を記入する。(巡回相談員が把握できるようにするため。)

※ 一度に複数名の相談を希望する場合は、どの幼児児童生徒のフェイスシートなのかがわかるよう、派遣要請書の「2 対象児童生徒」と対応させ、2(1)、2(2)のように書き、個人名は記載しない。

(4) 活用報告書 (様式第3号) A4判横型 ※幼・小・中共通様式

(様式第3号)

巡回相談員活用報告書

学校名 \_\_\_\_\_ 校長氏名 \_\_\_\_\_

|   |  |
|---|--|
| 訪問期日 年 月 日 ( 曜日)  | 5 助言や援助の概要   |
| 巡回相談員 職名・氏名   | ※ 要請課題に対して受けた助言や援助を記入する。   |
| 1 主な日程  |  |
| ※ 訪問当日の時間と内容を簡潔に記入する。   |  |
| 2 校内支援体制の概要   |  |
| ※ 校内支援体制の状況を簡潔に記入する。<br>※ 要請課題が幼児児童生徒の指導に関することであれば、個別の指導計画等の作成状況や活用状況についても記入する。 |  |
| 3 学級の概要<br>通常 特支(知的 自・情 弱視 難聴 肢体 病弱)  | 6 巡回相談員訪問に係る成果等  |
| ※ 学級の状況について○で困む。必要に応じて幼児児童生徒の実態等を記入する。  | ※ 特別支援教育巡回相談員から受けた助言等をどのよう<br>に指導及び支援に生かし、その結果どのような変容<br>が見られたかなどについて記入する。 |
| 4 要請課題  |  |
| ※ 1回の相談で複数の幼児児童生徒について要請して<br>いる場合、そのことが分かるように記入する。                              |  |

※「6 巡回相談員訪問に係る成果等」には、巡回相談員訪問後の学校での取組等についても内容に含めて記載願います。

特別支援教育巡回相談員派遣に係る様式データ(P60~P61)は、右記二次元コード(下北教育事務所ホームページ)からダウンロードすることができますので、御利用ください。



## V 管内研究指定校及び事業依頼校

| 区 分                   | 指 定 内 容 等  | 指 定 校 等      | 期 間             |
|-----------------------|--|--------------|-----------------|
| 青森県教育委員会              | 命を守る！防災教育推進事業<br>防災教育モデル指定校による取組                 | むつ市立川内小学校    | 令和3年度<br>～令和5年度 |
|                       | 小学生による縄文遺跡と地域の文化財体験事業                            | むつ市立大湊小学校    | 令和3年度<br>～令和5年度 |
|                       | 健康教育実践研究支援事業                                     | むつ市立関根小学校    | 令和5年度<br>～令和6年度 |
|                       | 学校と地域・企業等をつなぐキャリア教育研修会                           | むつ市立むつ中学校    | 令和5年度           |
| 青森県教育委員会<br>(下北教育事務所) | [初小] 示範授業研修                                      | むつ市立第二田名部小学校 | 令和5年度           |
|                       | [初中] 示範授業研修                                      | むつ市立田名部中学校   |                 |
|                       | [初小] 特別活動研修                                      | むつ市立第三田名部小学校 |                 |
|                       | [初中] 特別活動研修                                      | 大間町立大間中学校    |                 |
|                       | 小・中学校道徳教育研究協議会②                                  | 大間町立大間小学校    |                 |
|                       | 複式学級担任者研修会                                       | 大間町立奥戸小学校    |                 |
| そ の 他                 | 命を大切にすることを育む県内一斉声かけ活動                            | むつ市立大湊小学校    | 令和5年度           |
|                       | 命を大切にすることを育む県内一斉声かけ活動<br>他人を思いやり命を大切にすることを育む対話集会 | むつ市立大湊中学校    |                 |
|                       | 人権教育研究推進事業                                       | 佐井村立佐井中学校    |                 |
|                       |  |              |                 |

## VI 校内研修計画の作成について

- 1 作成の留意点 児童生徒の実態に基づく、学校の教育課題解決に向けた校内研修となるよう、教育課題と研究主題、研究目標、研究仮説、研究内容等の整合性を図り作成するようお願いします。
- 2 変更点
  - ・作成した「令和5年度校内研修計画」を、当教育事務所に提出する必要はありません。
  - ・令和6年度の「研究主題」と「教科・領域名」は、別様式にて令和6年3月4日(月)までに提出していただきます。様式については、1月中旬に各学校に事務連絡します。
- 3 様式例 以下の内容項目を含んだ計画を各校で作成し、研修を進めてください。

### 令和5年度 校内研修計画

学校名 \_\_\_\_\_

- 1 研究主題  
研究主題には「目的」、「方法」を記述する。  
例)「〇〇〇のための〇〇〇の工夫(研究)」(〇年次)  
目的(児童生徒像) 方法  
※副題を設定する場合は研究主題に「目的」等、副題に「方法」等を記述する。
- 2 教科・領域  
研究する教科・領域を記述する。  
例)
  - ・教科だけの場合 → 「全教科」「算数」「国語、算数」 など
  - ・教科と領域を含む場合 → 「全教科、全領域」「算数、総合的な学習の時間」 など
  - ・領域だけの場合 → 「全領域」「総合的な学習の時間、特別活動」 など
- 3 主題設定の理由  
学校の教育課題やこれまでの研究の成果と課題とを関連させて研究主題を設定した理由を記述する。  
例)理由の設定内容
  - ・実態 → 学校の教育課題、実態調査等客観的なデータ、調査結果の分析 など
  - ・研究の指針となるもの → 学習指導要領 など
  - ・昨年度までの成果や課題 → 児童生徒の現状、問題点 など
  - ・研究に迫るための手立て → 具体的な解決方法、調査方法 など
- 4 研究目標  
目標を通して、何を明らかにしようとするのかを記述する。  
例)「〇〇〇において、〇〇〇のために、〇〇〇が有効であることを実践的に明らかにする。」  
場、内容 目的(児童生徒像) 方法
- 5 研究仮説  
児童生徒がこのように変容するのではないかという見通しを記述する。  
例)「〇〇〇において、〇〇〇することによって、〇〇〇になるであろう。」  
場、内容 方法 目的(児童生徒像)
- 6 研究内容  
日々の授業の中で実践できるように、研究内容を精選する。  
例)「〇〇〇における、〇〇〇の工夫」  
方法・場 具体的な取組
- 7 研究方法  
主たる研究の方法や、具体的な検証の仕方について簡潔に記述する。
- 8 一般研修  
学校の教育課題を踏まえ、特に改善または充実を図ることが必要だと思われる分野を取り上げる。
- 9 年間計画等  
PDCAサイクルを意識した計画にする。

## Ⅶ 管内小・中学校「研究主題」一覧

### 小学校

| 学 校 名 | 研 究 主 題  | 教科・領域等         |
|-------|--|----------------|
| 第一田名部 | 主体的に学ぶ児童を育成するための学習指導の研究（1年次）<br>～「話したい 確かめたい もっと知りたい」が生まれる授業を目指して～ | 全 教 科<br>全 領 域 |
| 第二田名部 | 目的を持って主体的に学ぶ児童を育成するための学習指導の研究（8年次）<br>～「主体的・対話的で深い学び」のある授業の充実を通して～ | 国 語<br>特別支援教育  |
| 第三田名部 | 明日に向かい主体的に学び続ける児童の育成（2年次）<br>～UDの視点を重視した指導の工夫を通して～                 | 算 数            |
| 奥 内   | 筋道立てて考え、学び合う子どもの育成（2年次）<br>～見通しをもとに、自分の考えをもたせる授業作りの工夫を通して～         | 算 数            |
| 関 根   | 思考力・判断力・表現力を高める学習指導の研究（2年次）<br>～語彙力を活かした書くこと話すことの指導の工夫～            | 国 語<br>算 数     |
| 大 平   | 「聴いて 考えて つなげよう」とする児童の育成（4年次）<br>～ユニバーサルデザインの視点を取り入れた学習指導の工夫を通して～   | 国 語<br>算 数     |
| 大 湊   | 主体的に学び、確かな学力を身に付ける児童の育成（4年次）<br>～コミュニケーション能力の「聴くこと」を高める指導を通して～     | 全 教 科<br>全 領 域 |
| 苦 生   | 活用する力を育む学習指導の工夫（4年次）   | 国語・社会<br>算数・理科 |
| 川 内   | 主体的に学び、表現する児童の育成（3年次）<br>～「わかる、できる授業」で育む学びのつながり～                   | 全 教 科<br>全 領 域 |
| 大 畑   | 確かな学力の定着を図るための指導の研究（2年次）<br>～自力解決させるための工夫と学んだことを生かす授業づくりを通して～      | 算 数            |
| 正 津 川 | 主体的に学ぶ児童を育成するための学習指導の研究（4年次）<br>～一人学びができる力を育むための指導方法の工夫～           | 算 数            |
| 脇 野 沢 | 主体的に学ぶ児童・生徒の育成をめざした指導方法の工夫（2年次）<br>～確かな学力の定着に向けて～                  | 全 教 科<br>全 領 域 |
| 大 間   | 基礎学力を身に付け、主体的に学ぶ児童の育成（1年次）<br>～授業展開の工夫を通して～                        | 全 教 科<br>全 領 域 |
| 奥 戸   | 主体的に学ぶ児童の育成（3年次）<br>～振り返りの工夫を通して～                                  | 国語・社会<br>算数・理科 |
| 東 通   | 確かな学力を身に付けるための学習指導の研究（4年次）<br>～子供の「できた」を適切に評価する指導過程の工夫を通して～        | 算 数            |
| 風 間 浦 | 筋道立てて考え表現できる児童の育成（3年次）   | 算 数            |
| 佐 井   | 主体的に学びに向かい、考えを深めることのできる児童の育成（2年次）                                  | 国 語            |
| 牛 滝   | 未 定  | 未 定            |

## 中学校

| 学 校 名 | 研 究 主 題   | 教科・領域等         |
|-------|---|----------------|
| 田 名 部 | 自ら学び、考え、表現する生徒の育成（3年次）<br>～みんながわかったと実感できる学習活動の工夫～           | 全 教 科<br>全 領 域 |
| む つ   | 主体的に学びに向かう生徒の育成（1年次）<br>～ICTを効果的に活用するための工夫～                 | 全 教 科<br>全 領 域 |
| 関 根   | 論理的な思考で豊かに表現できる生徒の育成（2年次）<br>～教科等横断的な視点に基づく指導法の工夫を通して～      | 全 教 科<br>全 領 域 |
| 近 川   | 主体的に学ぶ生徒の育成（2年次）<br>～思考し、判断する力を高める活動を通して～                   | 全 教 科<br>全 領 域 |
| 大 湊   | 主体的に学習する生徒を育てる指導法の工夫（1年次）<br>～ICTの活用を通して～                   | 全 教 科<br>全 領 域 |
| 大 平   | 「主体的・対話的で深い学び」の実現に向けた指導方法の研究（3年次）<br>～ICTの活用と、深い学びの実践を通して～  | 全 教 科<br>全 領 域 |
| 川 内   | 主体的に学び、表現する生徒の育成（3年次）                                       | 全 教 科<br>全 領 域 |
| 大 畑   | 知識・技能を活用し、自ら課題解決できる生徒の育成（1年次）                               | 全 教 科          |
| 脇 野 沢 | 主体的に学ぶ児童・生徒の育成をめざした指導方法の工夫（2年次）<br>～確かな学力の定着に向けて～           | 全 教 科<br>全 領 域 |
| 大 間   | 生徒が納得できる指導法の研究（3年次）<br>～単元の目標を実現するための学習課題と発問・指示の工夫～         | 全 教 科<br>全 領 域 |
| 東 通   | 主体的に学習に取り組む生徒を育成するための学習指導の研究（3年次）<br>～「効果的な振り返り」と「自己評価の工夫」～ | 全 教 科          |
| 風 間 浦 | 主体的に学習に取り組む生徒の育成を目指して（1年次）<br>～自己調整力の育成～                    | 全 教 科<br>全 領 域 |
| 佐 井   | 主体的に学習に取り組む生徒の育成（2年次）<br>～既存・既習の知識・技能を活用させる学習指導法の研究～        | 全 教 科<br>全 領 域 |



## Ⅷ 学校教育関係行事

| No. | 事業名                       | 実施日         | 場所         | 担当 |
|-----|---------------------------|-------------|------------|----|
| 1   | [初全]赴任時研修                 | 4月3日(月)午後   | むつ合同庁舎     | 川島 |
| 2   | 管内小・中学校校長会議               | 4月10日(月)午後  | プラザホテルむつ   | 長内 |
| 3   | 初任者研修校長等連絡協議会①            | 4月17日(月)午後  | むつ合同庁舎     | 長内 |
| 4   | 管内小・中学校教頭会議               | 4月24日(月)午後  | むつ市中央公民館   | 長内 |
| 5   | 特別支援教育支援員等スキルアップ研修会       | 4月27日(木)午後  | むつ市中央公民館   | 新松 |
| 6   | 特別支援教育新担当教員実地研修会          | 6月8日(木)終日   | むつ養護学校     | 新松 |
| 7   | [初中]示範授業研修                | 6月15日(木)終日  | 田名部中学校     | 川島 |
| 8   | 複式学級担任者研修会                | 6月16日(金)午後  | 奥戸小学校      | 新松 |
| 9   | 小・中学校生徒指導研究協議会            | 6月27日(火)終日  | むつ市中央公民館   | 増山 |
| 10  | [初小]示範授業研修                | 6月29日(木)終日  | 第二田名部小学校   | 川島 |
| 11  | 地域学校協働活動研修                | 7月5日(水)午後   | むつ来さまい館    | 藤田 |
| 12  | SC&SSW地区連絡協議会①            | 7月24日(月)午前  | むつ合同庁舎     | 増山 |
| 13  | 青森県小学校教育課程研究集会(オンデマンド型研修) | 7月24日(月)    | 各小中学校      | 長内 |
| 14  | 青森県中学校教育課程研究集会(オンデマンド型研修) | ～8月21日(月)   |            |    |
| 15  | 小・中学校道徳教育研究協議会①           | 7月24日(月)午後  | むつ来さまい館    | 増山 |
| 16  | 地区就学相談・教育相談会              | 7月25日(火)終日  | 大間小学校      | 新松 |
|     |                           | 7月27日(木)終日  | 第二田名部小学校   |    |
| 17  | 小・中学校臨時講師等研修会             | 8月1日(火)午後   | 東通小学校      | 竹林 |
| 18  | [初全]一般授業研修Ⅰ               | 8月3日(木)終日   | 東通小学校      | 川島 |
| 19  | 特別支援教育巡回相談員情報交換会          | 8月4日(金)午後   | むつ合同庁舎     | 新松 |
| 20  | 初任者研修校長等連絡協議会②            | 8月17日(木)午後  | むつ合同庁舎     | 長内 |
| 21  | 令和6年度青森県立高等学校入学者選抜要項説明会   | 9月6日(水)午後   | むつ来さまい館    | 川島 |
| 22  | 小・中学校道徳教育研究協議会②           | 9月15日(金)午後  | 大間小学校      | 増山 |
| 23  | 消費者教育研修会                  | 9月27日(水)午後  | むつ来さまい館    | 増山 |
| 24  | [初小]特別活動研修                | 11月16日(木)終日 | 第三田名部小学校   | 川島 |
| 25  | 小学校外国語科担当教員研究協議会          | 11月17日(金)午後 | 風間浦小学校     | 長内 |
| 26  | [初中]特別活動研修                | 11月30日(木)終日 | 大間中学校      | 川島 |
| 27  | SC&SSW地区連絡協議会②            | 12月25日(月)午前 | むつ合同庁舎     | 増山 |
| 28  | [初全]一般授業研修Ⅱ               | 1月5日(金)終日   | むつ来さまい館    | 川島 |
| 29  | 冬季学校体育実技講習会               | 1月9日(火)終日   | むつ市釜臥山スキー場 | 佐藤 |
| 30  | 教育課題連絡会議(オンデマンド型で実施)      | 冬季休業中       | 各小・中学校     | 竹林 |
| 31  | 管内行事調整会議                  | 1月10日(水)午後  | むつ合同庁舎     | 長内 |
| 32  | 学習状況調査結果等説明会(大間中学校)       | 1月17日(水)午後  | 大間中学校      | 竹林 |
|     | 学習状況調査結果等説明会(大間小学校)       | 1月19日(金)午後  | 大間小学校      |    |
|     | 学習状況調査結果等説明会(佐井村立小・中学校)   | 1月22日(月)午後  | 佐井小学校      |    |
|     | 学習状況調査結果等説明会(風間浦中学校)      | 1月29日(月)午後  | 風間浦中学校     |    |
|     | 学習状況調査結果等説明会(東通村立小・中学校)   | 1月30日(火)午後  | 東通中学校      |    |
|     | 学習状況調査結果等説明会(奥戸小学校)       | 2月5日(月)午後   | 奥戸小学校      |    |
|     | 学習状況調査結果等説明会(風間浦小学校)      | 2月8日(木)午後   | 風間浦小学校     |    |
| 33  | [初全]まとめ研修                 | 1月25日(木)午後  | むつ来さまい館    | 川島 |
| 34  | 初任者研修校長等連絡協議会③            | 1月31日(水)午後  | むつ合同庁舎     | 長内 |
| 35  | SC&SSW地区連絡協議会③            | 3月25日(月)午前  | むつ合同庁舎     | 増山 |
| 36  | 初任者研修次年度実施校事前説明会          | 3月27日(水)午後  | むつ合同庁舎     | 川島 |

社会教育・文化・スポーツ

# I 下北教育事務所社会教育・文化・スポーツ行政の方針と重点

## 1 方 針

- 【社会教育】 地域住民が、生涯にわたって自己の向上を目指して生きがいのある充実した生活を送るとともに、豊かで活力ある地域社会を形成することができるよう、学びを生かしつながりをつくり出す社会教育の推進と人財の育成に努める。
- 【文 化】 地域の郷土芸能の継承と文化財に関する学びや親しむ機会の充実を図るとともに、郷土への愛着と誇りを培い、次代へ伝える、かけがえのない文化財の保存・活用に努める。
- 【スポーツ】 地域住民が、生涯にわたり健やかで活力に満ちた生活を送ることができるよう、スポーツに親しむ環境づくりの充実を図るとともに、生涯スポーツ及び競技スポーツの推進に努める。

### (1) 方針について

青森県教育委員会は、郷土に誇りを持ち、多様性を尊重し、創造力豊かで、新しい時代を主体的に切り拓く人づくりを目指し、「学びを生かし、つながりをつくり出す社会教育」「次代へ伝える、かけがえのない文化財の保存・活用」「活力、健康、感動を生み出すスポーツ」について、市町村教育委員会、家庭や地域社会と連携を図りながら、各施策を推進することとしている。

また、本県の教育基本計画の社会教育分野では「活力ある持続可能な地域づくりのための人づくり」「生涯を通じた学びと社会参加活動の拡大」を、文化分野では「歴史・文化の継承と活用」を、スポーツ分野では「健康でスポーツに親しむ環境づくりと競技力の向上」を、それぞれの施策の柱に掲げている。

これらのことを踏まえ管内社会教育の現状と課題も考慮し、下北教育事務所として上記方針を定めた。管内各市町村の主体性を十分に尊重しつつ、社会教育の水準の維持・向上を図るため、市町村教育委員会や各団体などに対する支援機関・パイプ役としての役割を強く自覚し、学校・家庭・地域の連携・協働を基軸にした豊かで住みよい地域社会づくりに向けた支援を積極的に進めていく。

### (2) 管内の現状と地域課題について

人口減少と少子高齢化は下北管内においても急速に進行し、世代構成の変化や地域社会の中核である学校の統廃合、変容する家庭環境など、地域社会における人間関係の希薄化、孤立化が指摘され、地域コミュニティの基盤が大きく揺らぎ、地域の教育力の低下が大きな課題となっている。また、これまで活躍してきた社会教育関係団体も、高齢化とともに活動への参加者が減少傾向にあり、解散するなどその役割を十分に果たせていないケースが見られる。

その一方で、各市町村は社会教育行政の人的・予算的な縮小が進む中、価値観やライフスタイルが多様化する住民の学習ニーズに応えるため、様々な学習機会の提供や地域の実情に合った特色ある事業の実施に努めている。

人口減少や地域コミュニティの衰退は避けて通れない課題であり、住民参画による地域づくりがこれまで以上に求められることから、地方行政全体を通じた社会教育を基盤とする「人づくり・つながりづくり・地域づくり」はますます重要になっている。

これからの時代においては、家庭や地域社会での教育の充実に向けて、首長部局をはじめ様々な機関や団体等が連携し、ネットワーク化を図っていくことが求められる。また、持続可能な活力ある地域を形成するため、社会教育が「人づくり」「つながりづくり」という強みを最大限に発揮しつつ「地域づくり」に大きく貢献するとともに、より多くの住民の主体的な参加を得て、多様な主体の連携・協働と幅広い人財の支援により行われる社会教育を実現する必要がある。

これらのことから、「家庭及び地域の教育力の向上」及び「地域コミュニティの活性化」の2点に、地域課題解決の基盤である「今と未来をつくる人財の育成」を加えた3点を管内の課題の改善方策とし、家庭や地域社会での教育の充実を図ることで、社会の幅広い教育機能を活性化していく。

## 2 重 点

※特に力点を置いて取り組んでいただきたい実践事項には㊦と記載しています。

### (1) 学校・家庭・地域の協働による未来を担う人財の育成

- ㊦ ① 地域学校協働活動の促進
- ・地域全体で子どもたちの学びや成長を支えるため、地域と学校が目標を共有し相互に連携・協働する活動の拡充に努める。
  - ・地域学校協働活動推進員の人財の発掘・育成のための研修等の充実を図りながら配置に努める。
- ② 地域が支えるキャリア教育の充実
- ・子どもが社会との関わりの中で、生きることや働くことについて学ぶことができるよう、学校等と連携し、子どもと地域住民の交流活動や子どもの体験活動の充実に努める。
  - ・ユメココ教室等キャリア形成に関わる地域の人財や企業、団体等の教育支援活動を広く周知し、活用の促進に努める。
- ③ 子どもの読書活動の充実
- ・子どもの読書習慣を形成するため、子ども読書活動推進計画の策定と活用により、地域の実態に合った読書活動の推進、環境の整備に努める。
  - ・読書関係団体などの支援や読み聞かせ活動者の育成・活用、ネットワークづくりに努める。
- ④ 家庭教育支援の充実
- ・多くの保護者が集まる機会を活用し、首長部局や関係機関、各種団体と連携・協力しながら、家庭教育に関する学習の機会や情報の提供に努める。
  - ・地域の家庭教育支援を担う人財の発掘と育成及び活用に努める。
  - ・「あおり家庭教育アドバイザー」を養成することによって、学校やPTA、各種団体との連携・協働した家庭教育支援の体制づくりに努める。
- ⑤ 青少年の体験活動の充実
- ・青少年の社会性や豊かな人間性を育むため、生活・文化体験活動や自然体験活動、社会体験活動の機会の充実に努める。
  - ・関係機関や社会教育関係団体と連携して、多様な体験を土台とした青少年の成長を支える人財の育成と環境づくりに努める。

### (2) 活力ある持続可能な地域づくりに向けた人財の育成

- ① 地域活動の実践者、コーディネーターの養成
- ・地域活動の実践者及び団体や個人をつなぐコーディネーターの発掘と育成に努める。
  - ・地域活動の実践者及びコーディネーターの研修機会を確保し、地域活動をけん引する指導者の育成と実践活動の機会の充実に努める。
- ② 次代の地域を担う若者の養成
- ・地域の活力が将来にわたって持続するよう、「生業」づくりや地域づくりに取り組む次代の地域を担う人財の育成及び世代間交流の機会づくりに努める。
  - ・若者の意見を取り入れやすい環境づくりに努めるとともに、若者が地域で活躍する場を継続的に提供するなど、長期的な視点に立って後継者を育成する。
- ③ 地域活動に関わる人財のネットワーク形成の支援
- ・地域活動の実践者やコーディネーターのための情報提供を充実させ、ネットワーク形成に向けた機会の創出に努める。
- ④ 多様な働き方を可能にする学び直しの機会の充実
- ・地域住民の主体的なキャリア形成を促すため、学び直しの機会を充実させるとともに、多様な働き方を可能とする環境づくりに努める。

### (3) 生涯を通じた学びと社会参加の推進

#### ① 高齢者や障害者を始めとする多様なニーズに応じた学びの機会の充実

- ・多様なニーズや地域課題に応じた学習機会の情報提供など、主体的な学びの支援に努める。
- ・大学や企業、NPOなどの関係機関や社会教育関係団体との連携強化による学習機会の拡充に努める。

#### ② 学習成果を生かした社会参加活動の支援

- ・地域住民が学習活動を通じて身に付けた知識や技能を、ボランティア活動や地域活動などの社会参加活動に生かす場や機会の充実に努める。
- ・ボランティア活動や地域活動などに関する情報提供をしたり、相談に応じたりする体制の構築に努める。

### (4) 社会教育推進のための基盤整備

#### ① 社会教育推進体制の充実

- ・地域の現状や学習ニーズに応じた社会教育計画の策定と見直し、及び事業の充実につながる評価の工夫に努める。

#### ② 社会教育施設の機能充実と活用の促進

- ・人が育ち、人がつながる学習と活動の拠点となる社会教育施設の機能の充実に努める。
- ・幅広い年齢層の多様なニーズに応え、あらゆる地域住民の社会的包摂に寄与する視点に立った運営に努める。

#### ③ 社会教育関係職員の養成と資質の向上

- ・社会教育の振興を図るために社会教育主事等の専門職員の計画的な養成に努める。
- ・社会教育関係職員の各種研修会への積極的な参加を奨励し、資質の向上を図る。

#### ④ 社会教育関係団体等の活動の支援

- ・社会教育関係団体等の活性化を図るため、活動や成果発表等の場の提供、団体間のネットワークの形成に向けた支援に努める。
- ・社会教育関係団体等が自主的な運営や活動ができるよう支援し、社会参加活動につながる環境づくりに努める。

### (5) 文化財の保存・活用と伝統芸能の継承

#### ① 文化財の保護・保存と公開・活用

- ・各種文化財の調査等を通して適切に管理し、計画的な保護・保存に努める。
- ・文化財の公開・活用を促進し文化財に触れ、体験・体感できる機会の充実に努めるとともに、多様なメディアによる情報発信に努める。
- ・次代の文化財の保存・活用に携わる人財を育成するとともに、文化財保護団体等との連携を通じて、地域の文化財の保存・活用体制の整備に努める。

#### ② 伝統芸能・技術の継承

- ・地域の保存会等で継承されている伝統芸能・技術の発表機会を充実させるとともに、後継者の育成に努める。
- ・子どもの伝統芸能の活動状況を把握するとともに、伝承活動の推進と郷土愛の醸成に努める。

### (6) スポーツの推進

#### ① スポーツ参画人口の拡大

- ・誰もがスポーツに参画できるよう、関係団体と連携し、スポーツに親しむ機会の充実に努める。
- ・家族が一緒に楽しむことができる運動プログラムを提供するなど、若者世代や働き盛り世代、子育て世代のスポーツ活動の推進に努める。

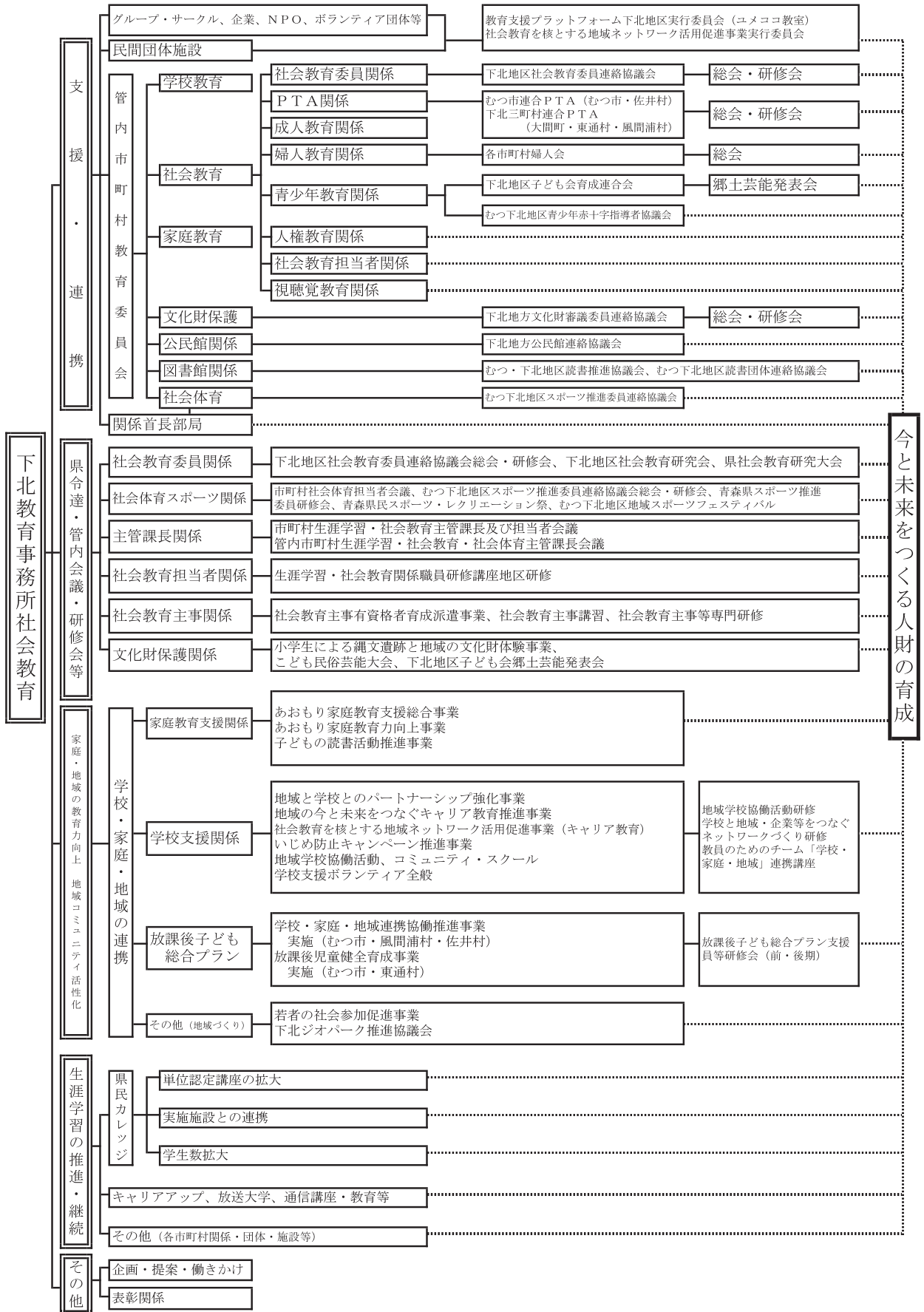
#### ② スポーツを通じた活力ある社会の実現

- ・スポーツイベントやスポーツ活動を活用して、地域の活性化を図るとともに、スポーツ交流を通して、多様な人々がスポーツを楽しむ機会を提供し、共生社会の実現に努める。
- ・スポーツ推進委員やスポーツ指導者など、地域のスポーツ活動を支える人財の育成と活用に努める。

#### ③ 次世代アスリートの発掘・育成

- ・各種団体と連携し、運動能力の優れた児童生徒の発掘・育成に努める。
- ・競技者の多様なニーズに対応できる指導者の資質向上に努める。

### 3 下北教育事務所社会教育・文化・スポーツ行政の体系図



## Ⅱ 管内社会教育関係団体一覧

令和5年4月1日現在

| 団 体 名                        | 会 長 名   | 事 務 局 住 所                       | 電 話     |
|------------------------------|---------|---------------------------------|---------|
| 下北地区社会教育委員連絡協議会              | 星 和 夫   | むつ市大湊浜町13-1<br>(むつ市教育委員会生涯学習課内) | 31-1188 |
| 下北地方公民館連絡協議会                 | 櫻 井 忍   | むつ市大湊浜町13-1<br>(むつ市中央公民館内)      | 24-1224 |
| むつ下北地区スポーツ推進委員<br>連絡協議会      | 井戸端 隆 雄 | むつ市中央1-8-1<br>(むつ市市民スポーツ課内)     | 22-1111 |
| 下北地方文化財審議委員<br>連絡協議会         | 奥 島 松 一 | むつ市大湊浜町13-1<br>(むつ市教育委員会生涯学習課内) | 31-1188 |
| むつ市連合PTA<br>(むつ市・佐井村)        | 大 見 竜 人 | むつ市柳町2-7-1<br>(第一田名部小学校内)       | 23-5838 |
| 下北三町村連合PTA<br>(大間町・東通村・風間浦村) | 相 内 学   | 東通村砂子又字沢内9-4<br>(東通小学校内)        | 48-2600 |
| 大間町連合PTA                     | 佐々木 純   | 大間町奥戸字館ノ上96-69<br>(奥戸小学校内)      | 37-2108 |
| 東通村連合PTA                     | 相 内 学   | 東通村砂子又字沢内9-4<br>(東通中学校内)        | 48-2601 |
| 風間浦村連合PTA                    | 中 塚 将 行 | 風間浦村易国間字古野18-2<br>(風間浦小学校内)     | 31-1831 |
| 佐井村連合PTA                     | 伊 藤 輝 貴 | 佐井村佐井字中道75<br>(佐井中学校内)          | 38-2078 |
| 下北地区子ども会育成連合会                | 中 嶋 康 夫 | むつ市大湊浜町13-1<br>(むつ市中央公民館内)      | 24-1224 |
| むつ下北地区読書団体連絡協議会              | 奥 寺 一 廣 | むつ市中央2-3-10<br>(むつ市立図書館内)       | 28-3500 |
| むつ・下北地区読書推進協議会               | 奥 寺 一 廣 | むつ市中央2-3-10<br>(むつ市立図書館内)       | 28-3500 |
| むつ下北地区<br>青少年赤十字指導者協議会       | 佐井小学校長  | 佐井村佐井字糠森103-3<br>(佐井小学校内)       | 38-2262 |

### Ⅲ 社会教育・文化・スポーツ関係行事

| No. | 事業名                           | 実施日                   | 場所       | 主催等       |
|-----|-------------------------------|-----------------------|----------|-----------|
| 1   | 管内教育委員会訪問①                    | 4月 月上旬                | 管内5市町村等  | 下北教育事務所   |
| 2   | 市町村保健体育及び社会体育担当国会議            | 4月14日(金)              | 県社教センター  | 県スポーツ健康課  |
| 3   | むつ下北地区スポーツ推進委員連絡協議会総会         | 5月                    | 未定       | 下北スポ推協議会  |
| 4   | 下北地区社会教育委員連絡協議会理事会①・総会        | 5月17日(水)              | むつ市中央公民館 | 下北社教委連    |
| 5   | 市町村教育委員会文化財保護行政担当国会議          | 5月19日(金)              | 県社教センター  | 県文化財保護課   |
| 6   | 市町村生涯学習・社会教育主管課長及び担当国会議①      | 5月19日(金)              | 県社教センター  | 県生涯学習課    |
| 7   | 管内生涯学習・社会教育・社会体育主管課長会議①       | 5月23日(火)              | むつ合同庁舎   | 下北教育事務所   |
| 8   | 下北地方文化財審議委員連絡協議会総会・前期研修会      | 5月 下旬                 | むつ市中央公民館 | 下文審連絡協議会  |
| 9   | 地域学校協働活動推進のための研修              | 6月 2日(金)              | 県社教センター  | 県社教センター   |
| 10  | 放課後子ども総合プラン支援員等研修会(前期)        | 6月13日(火)              | むつ市中央公民館 | 下北教育事務所   |
| 11  | 学校と地域・企業等をつなぐキャリア教育研修会        | 6月22日(木)              | むつ中学校    | 県社教センター   |
| 12  | スポーツ推進委員むつ下北地区研修会             | 6月24日(土)              | むつ市中央公民館 | 下北教育事務所   |
| 13  | 地域課題解決スタートアップ研修会              | 6月                    | 大間町      | 下北教育事務所   |
| 14  | あおもり家庭教育力向上事業                 | 6月～11月                | 未定       | 県社教センター   |
| 15  | 県民スポーツ・レクリエーション祭              | 7月1・2日(土・日)           | マエダアリーナ他 | 県スポーツ健康課  |
| 16  | 地域学校協働活動研修                    | 7月 5日(水)              | むつ来さまい館  | 県生涯学習課    |
| 17  | 東北地区スポーツ推進委員研修会               | 7月7・8日(金・土)           | 岩手県花巻市   | 県スポーツ推進協等 |
| 18  | 社会教育主事講習                      | 7月24日(月)<br>～8月18日(金) | 秋田大学     | 秋田大学      |
| 19  | 市町村対抗青森県民体育大会                 | 7月29・30日(土・日)         | 上北地域     | 県スポーツ協会   |
| 20  | 青森県社会教育研究大会                   | 9月 1日(金)              | 県社教センター  | 県社教委連     |
| 21  | 青森県民駅伝競走大会                    | 9月 3日(日)              | 青森市      | 県スポーツ健康課  |
| 22  | 生涯学習・社会教育関係職員研修講座下北地区研修       | 9月26日(火)              | むつ合同庁舎   | 県社教センター   |
| 23  | 総合型地域スポーツクラブアシスタントマネージャー養成講習会 | 9月23・24日(土・日)         | 県社教センター  | 県スポーツ健康課  |
| 24  | むつ下北地区地域スポーツフェスティバル           | 9月                    | 未定       | 下北スポ推協議会  |
| 25  | 下北地区社会教育研究会佐井大会               | 10月 月上旬               | 佐井村      | 下北社教委連    |
| 26  | こども民俗芸能大会                     | 10月 1日(日)             | 十和田市     | 県文化財保護課   |
| 27  | 放課後子ども総合プラン支援員等研修会(後期)        | 10月18日(水)             | むつ市中央公民館 | 下北教育事務所   |
| 28  | 下北地方文化財審議委員連絡協議会後期研修会         | 10月                   | 風間浦村     | 下文審連絡協議会  |
| 29  | 教育事務所社会教育担当国会議                | 11月13・14日(月・火)        | 八戸市      | 三八教育事務所   |
| 30  | 全国スポーツ推進委員研究協議会               | 11月16・17日(木・金)        | 青森市      | 全国スポ推委連合  |
| 31  | 青森県スポーツ推進委員研修会                | 11月 下旬                | 県社教センター  | 県スポーツ健康課  |
| 32  | むつ下北地区子ども会指導者育成者研修会           | 11月                   | むつ市中央公民館 | 下北子連      |
| 33  | 子どもの読書活動推進大会                  | 12月 月上旬               | 青森市      | 県生涯学習課    |
| 34  | むつ下北地区子ども会郷土芸能発表会             | 2月 月上旬                | 下北文化会館   | 下北子連      |
| 35  | 地域課題解決フォローアップ研修会              | 2月                    | 大間町      | 下北教育事務所   |
| 36  | 市町村生涯学習・社会教育主管課長及び担当国会議②      | 2月16日(金)              | 県社教センター  | 県生涯学習課    |
| 37  | 管内生涯学習・社会教育・社会体育主管課長会議②       | 2月22日(木)              | むつ合同庁舎   | 下北教育事務所   |
| 38  | 管内教育委員会訪問②                    | 3月 月上旬                | 管内5市町村等  | 下北教育事務所   |



## IV 管内教育委員会社会教育事業等予定表

|      |  | 4 月  | 5 月  | 6 月  |
|------|--|--|--|--|
| むつ市  | むつ地区   | <ul style="list-style-type: none"> <li>・各種委員会開催</li> <li>・各社会教育団体総会</li> <li>・各種文化財調査・事業（～3月）</li> <li>・自然観察会（年4回開催予定）</li> <li>・なるほど教育委員会（毎週FM7チャンネル）</li> <li>・むつ市子ども教室（～1月）</li> <li>・むつ市地域学校協働本部第1回運営委員会（4月中旬）</li> <li>・㊤地域づくり講座（～3月）</li> <li>・㊤婦人学級（～3月）</li> <li>・㊤日曜シネマ（毎月第2日曜日開催予定）</li> <li>・㊤土曜おはなし会（通年）</li> <li>・㊤イースターたまご探し（4/9）</li> <li>・㊤写真展（4月下旬～5月上旬）</li> <li>・㊤ミニ企画展（～3月）</li> </ul> | <ul style="list-style-type: none"> <li>・下北地区社会教育委員連絡協議会総会（5/18）</li> <li>・各社会教育団体総会</li> <li>・下北地方文化財審議委員連絡協議会総会・前期研修会（5月下旬）</li> <li>・Nature Walk事業（～2月）</li> <li>・地域講座（なるほどカフェ）（年5回）</li> <li>・㊤むつ市民大学（～2月）</li> <li>・㊤こどもゼミナール（～2月）</li> <li>・㊤はるの日のおはなし会（5月中旬）<br/>（読み聞かせボランティアによる）</li> <li>・㊤ぬいぐるみお泊まり会（5月下旬）</li> <li>・㊤移動図書館車運行（～12月）</li> </ul> | <ul style="list-style-type: none"> <li>・弘前大学連携事業子どもの学び応援隊育成研修会（前期）</li> <li>・㊤川島雄三監督映画上映会（6月中旬頃予定）</li> <li>・㊤ブックコート講習会（6/1）</li> <li>・㊤生涯学習講座「集まれ地域部」（フィールドラーニング）（～2月）</li> </ul> |
|      | 川内地区   | <ul style="list-style-type: none"> <li>・社会教育団体総会</li> <li>・野球場オープン（～10月）</li> <li>・海と森ふれあい体験館</li> <li>・ものづくり体験（通年：要予約）</li> </ul>   |  | <ul style="list-style-type: none"> <li>・むつ市民大学川内地区ゼミナール開始（～10月）</li> </ul>   |
|      | 大畑地区   | <ul style="list-style-type: none"> <li>・各社会教育団体総会</li> <li>・プール開設（4/10～11/30）</li> </ul>   |  | <ul style="list-style-type: none"> <li>・むつ市民大学大畑地区ゼミナール開始（～2月）</li> </ul>  |
|      | 脇野沢地区  | <ul style="list-style-type: none"> <li>・各社会教育団体総会</li> <li>・むつ市子ども教室（～2月）</li> </ul>   | <ul style="list-style-type: none"> <li>・むつ市民大学脇野沢地区ゼミナール開始（～2月）</li> </ul>   |  |
|      | 大間町  | <ul style="list-style-type: none"> <li>・各種委員合同会議</li> <li>・町スポーツ協会総会</li> <li>・町青少年健全育成あいさつ運動（～3月）</li> <li>・町スポーツ少年団総会</li> <li>・放課後子ども教室（～3月）</li> </ul>   | <ul style="list-style-type: none"> <li>・町子ども会育成連合会総会</li> <li>・町青少年健全育成会議総会</li> <li>・青森県民駅伝競走大会実行委員会全体会</li> </ul>  | <ul style="list-style-type: none"> <li>・大間町ナイター野球開幕</li> </ul>   |
| 東通村  | <ul style="list-style-type: none"> <li>・社会教育関係委員合同会議</li> <li>・村スポーツ協会総会</li> <li>・村連合PTA総会</li> <li>・村連合婦人会総会</li> </ul>  | <ul style="list-style-type: none"> <li>・村子ども会育成連合会総会</li> <li>・ブックスタート事業（～3月）</li> </ul>   | <ul style="list-style-type: none"> <li>・村スポーツフェスティバル</li> <li>・県民体育大会各競技予選会</li> </ul>   |  |
| 風間浦村 | <ul style="list-style-type: none"> <li>・村スポーツ協会総会</li> <li>・スポーツ少年団総会</li> <li>・連合婦人会総会</li> <li>・放課後子ども教室（～3月）</li> <li>・社会教育委員会議</li> <li>・スポーツ推進委員会議</li> <li>・村青少年健全育成あいさつ運動（～3月）</li> </ul>                                 | <ul style="list-style-type: none"> <li>・県及びむつ下北各種団体総会・研修会への参加（～6月）</li> <li>・連合PTA総会</li> <li>・青森県民駅伝競走大会実行委員会</li> </ul>  | <ul style="list-style-type: none"> <li>・県民体育大会各競技予選会</li> <li>・青森県民駅伝競走大会選手選考会</li> </ul>  |  |
| 佐井村  | <ul style="list-style-type: none"> <li>・各種委員会議</li> <li>・旧三上家住宅・海峽ミュージアム開館</li> <li>・地区公民館長会議</li> <li>・高齢者教室（～3月）</li> <li>・放課後子ども教室（～3月）</li> <li>・村子ども会育成連合会総会</li> <li>・文化講座（中央公民館事業～3月）</li> <li>・地区公民館総合学級（～3月）</li> </ul> | <ul style="list-style-type: none"> <li>・婦人講座（中央公民館事業～10月）</li> <li>・村連合PTA総会</li> </ul>  | <ul style="list-style-type: none"> <li>・村スポーツ協会総会</li> <li>・青森県民駅伝競走大会佐井村実行委員会</li> </ul>  |  |

\*むつ地区表示 ㊤むつ市中央公民館 ㊤むつ市立図書館 ㊤北の防人大湊式番館

|      |   | 7 月  | 8 月  | 9 月  |
|------|---|--|--|--|
| むつ市  | むつ地区  | <ul style="list-style-type: none"> <li>・東京藝術大学出身演奏家による芸術鑑賞教室(7/12～13)</li> <li>・移動型子ども教室「まなビット」(キッズラーニング)(～1月)</li> <li>・㊤婦人体育まつり(7月)</li> <li>・㊤むつ・下北地区読書感想文コンクール</li> <li>・㊤夏休み図書館スタンプラリー(7月下旬～8月末)</li> <li>・㊤夏休み子ども映画劇場(7月下旬)</li> <li>・㊤自主事業1(7月中旬～9月上旬)</li> </ul> | <ul style="list-style-type: none"> <li>・合同チャレンジ教室(8月中旬)</li> <li>・㊤子どもネプタ合同運行</li> <li>・㊤下北美術展(児童・生徒の部)(8月上旬～8月下旬)</li> <li>・㊤公民館まつり(8月下旬)</li> <li>・㊤むつ市詩歌コンクール</li> <li>・㊤夏休み工作教室</li> </ul> | <ul style="list-style-type: none"> <li>・放送大学公開講演会(9/2)</li> <li>・弘前大学連携事業子どもの学び応援隊育成研修会(後期)(9月下旬)</li> </ul> |
|      | 川内地区  |  | <ul style="list-style-type: none"> <li>・町内対抗野球大会</li> <li>・バスケットボール3on3大会</li> </ul>   |  |
|      | 大畑地区  | <ul style="list-style-type: none"> <li>・子ども会正調青森ねぶた囃子講習会</li> </ul>  | <ul style="list-style-type: none"> <li>・子どもネプタ合同運行及び流し踊り</li> </ul>  | <ul style="list-style-type: none"> <li>・少年スポーツ教室(サッカー)</li> </ul>  |
|      | 脇野沢地区   |  |  |  |
| 大間町  | <ul style="list-style-type: none"> <li>・町青少年健全育成巡回指導(夏休み)</li> <li>・青森県民体育大会参加</li> </ul> | <ul style="list-style-type: none"> <li>・20歳のつどい(8/15)</li> <li>・町青少年健全育成巡回指導(夏休み)</li> <li>・下北美術展(児童・生徒の部)</li> </ul>  | <ul style="list-style-type: none"> <li>・青森県民駅伝競走大会参加</li> <li>・むつ下北地区スポーツフェスティバル参加</li> <li>・公民館講座(～10月)</li> <li>・第2回本州最北端マラソン大会</li> </ul>   |  |
| 東通村  | <ul style="list-style-type: none"> <li>・青森県民体育大会参加</li> </ul>                             | <ul style="list-style-type: none"> <li>・下北美術展(児童・生徒の部)</li> </ul>  | <ul style="list-style-type: none"> <li>・青森県民駅伝競走大会参加</li> <li>・むつ下北地区スポーツフェスティバル参加</li> </ul>  |  |
| 風間浦村 | <ul style="list-style-type: none"> <li>・青森県民体育大会参加</li> <li>・蓬田村・風間浦村婦人会交流会</li> </ul>    | <ul style="list-style-type: none"> <li>・二十歳の集い(8/14)</li> <li>・下北美術展(児童・生徒の部)</li> <li>・風間浦・榎法華子ども交流会</li> <li>・むつ下北地区小学校陸上競技大会参加</li> </ul>   | <ul style="list-style-type: none"> <li>・青森県民駅伝競走大会参加</li> <li>・県小学校陸上大会参加</li> <li>・むつ下北地区スポーツフェスティバル参加</li> </ul>   |  |
| 佐井村  | <ul style="list-style-type: none"> <li>・村子ども会育成連合会海岸清掃</li> <li>・青森県民体育大会参加</li> </ul>    | <ul style="list-style-type: none"> <li>・成人式(8/15)</li> <li>・村子ども会育成連合会ねぶた合同運行</li> <li>・第11回地区・町内会対抗ソフトボール大会</li> <li>・下北美術展(児童・生徒の部)</li> <li>・佐井村・西目屋村交流事業(佐井村)</li> </ul>   | <ul style="list-style-type: none"> <li>・青森県民駅伝競走大会参加</li> <li>・むつ下北地区スポーツフェスティバル参加</li> </ul>  |  |

|      |   | 10月  | 11月   | 12月   |
|------|---|--|---|---|
| むつ市  | むつ地区  | <ul style="list-style-type: none"> <li>・北の防人大湊フェアがイトツア- (予定)</li> <li>・青森県民文化祭 (10月初旬)</li> <li>・むつ市地域学校協働本部第2回運営委員会 (10月上旬)</li> <li>・合同チャレンジ教室 (10/28)</li> <li>・㊤下北美術展 (高校・一般の部) (10月上旬～10月中旬)</li> <li>・㊤青森県子ども会指導者・育成者研究大会 (10/14～10/15)</li> <li>・㊤ブックフェスティバル (10月下旬)</li> <li>・㊤スタンプラリー (10月下旬～11月)</li> <li>・㊤あきの日のおはなし会 (10月中旬) (読み聞かせボランティアによる)</li> </ul> | <ul style="list-style-type: none"> <li>・むつ市文化賞文化奨励賞受賞者紹介展 (予定)</li> <li>・市民文化祭</li> <li>・弘前大学連携事業子どもの学び応援隊育成研修会 (後期)</li> <li>・㊤むつ下北地区子ども会指導者育成者研修会</li> <li>・㊤こども仕事体験館「GOOD JOB!!」 (11/12)</li> <li>・㊤むつ市詩歌コンクール優秀作品展示 (～12月上旬予定)</li> </ul> | <ul style="list-style-type: none"> <li>・下北Project2023音楽によるまちづくり事業 (12月上旬～12月下旬)</li> <li>・㊤冬のお楽しみ会 (12月中旬)</li> <li>・㊤フライング福袋 (12月下旬)</li> <li>・㊤自主事業2 収蔵品展 (12月中旬～2月中旬)</li> </ul> |
|      | 川内地区  | <ul style="list-style-type: none"> <li>・公民館まつり (月末)</li> </ul>   |   | <ul style="list-style-type: none"> <li>・テニスのつどい</li> <li>・ナイター卓球リーグ戦</li> </ul>   |
|      | 大畑地区  | <ul style="list-style-type: none"> <li>・ナイターバレーボール大会</li> <li>・ニュースポーツ (ペタンク)</li> <li>・公民館まつり</li> </ul>  | <ul style="list-style-type: none"> <li>・ナイターバスケットボールリーグ戦大会</li> <li>・少年バレーボール教室</li> <li>・少年バスケットボール教室</li> </ul>   | <ul style="list-style-type: none"> <li>・蕎麦打ち体験教室</li> </ul>   |
|      | 脇野沢地区   |  | <ul style="list-style-type: none"> <li>・公民館まつり</li> </ul>   |   |
| 大間町  | <ul style="list-style-type: none"> <li>・函館市戸井地区文化祭 (函館市戸井地区)</li> <li>・下北美術展 (高校・一般)</li> <li>・町健康ウォーキング大会</li> </ul>   | <ul style="list-style-type: none"> <li>・町民文化祭</li> <li>・大間町音楽祭</li> <li>・大間町ドッジボール大会</li> <li>・ナイターバレーボール大会 (～12月)</li> </ul>  | <ul style="list-style-type: none"> <li>・大間町少年柔道大会</li> </ul>  |   |
| 東通村  |   | <ul style="list-style-type: none"> <li>・村子ども会育成連合会郷土芸能発表会</li> <li>・村連合婦人会芸能発表会</li> </ul>   |   |   |
| 風間浦村 | <ul style="list-style-type: none"> <li>・下北地方文化財審議委員連絡協議会後期研修会</li> <li>・連合婦人会ブロック研修会</li> <li>・下北美術展 (高校・一般)</li> </ul> | <ul style="list-style-type: none"> <li>・むつ下北地区子ども会指導者育成者研修会参加</li> <li>・村連合PTA会員研修会</li> <li>・文化財パトロール</li> </ul>  |   |   |
| 佐井村  | <ul style="list-style-type: none"> <li>・村子ども会育成連合会地域安全球技大会</li> <li>・下北地区社会教育研究会佐井大会</li> </ul>                         | <ul style="list-style-type: none"> <li>・親子でふれあうお楽しみ会</li> </ul>  |   |   |

|      |   | 1 月  | 2 月  | 3 月   |
|------|---|--|--|---|
| むつ市  | むつ地区  | <ul style="list-style-type: none"> <li>・二十歳の集い (1/7)</li> <li>・文化財防火デー (1月下旬)</li> <li>・㊤かきぞめ大会 (1/6)</li> <li>・㊤冬の読書週間行事(1月上旬～)</li> <li>・㊤付録抽選会募集 (1月下旬～)</li> </ul> | <ul style="list-style-type: none"> <li>・㊤下北地区子ども会郷土芸能発表会</li> <li>・㊤むつ市婦人芸能発表会</li> <li>・㊤付録抽選会 (2月中旬～3月上旬)</li> </ul> | <ul style="list-style-type: none"> <li>・むつ市地域学校協働本部第3回運営委員会 (3月中旬)</li> </ul> |
|      | 川内地区  | <ul style="list-style-type: none"> <li>・かきぞめ大会</li> <li>・川内地区テニスの集い</li> </ul>   | <ul style="list-style-type: none"> <li>・川内地区卓球大会</li> </ul>  |   |
|      | 大畑地区  | <ul style="list-style-type: none"> <li>・書き初め大会</li> <li>・子ども会冬季レクリエーション大会</li> <li>・べこもち教室</li> </ul>  | <ul style="list-style-type: none"> <li>・下北地区子ども会郷土芸能発表会</li> <li>・べこもち教室</li> </ul>                                    |   |
|      | 脇野沢地区   | <ul style="list-style-type: none"> <li>・かきぞめ大会</li> </ul>  | <ul style="list-style-type: none"> <li>・むつ市婦人芸能発表会</li> </ul>  |   |
| 大間町  | <ul style="list-style-type: none"> <li>・大間町新春書き初め席書大会</li> <li>・書き初め展示会</li> <li>・大間町少年剣道大会</li> </ul>                        | <ul style="list-style-type: none"> <li>・下北地区子ども会郷土芸能発表会</li> <li>・大間町青少年健全育成推進大会</li> <li>・大間郷土芸能保存会大発表会</li> <li>・大間町フットサル選手権大会</li> </ul>                            | <ul style="list-style-type: none"> <li>・青森県ユニバーサルホッケー交流大会参加</li> </ul>   |   |
| 東通村  | <ul style="list-style-type: none"> <li>・二十歳の集い</li> <li>・村郷土芸能保存連合会発表会</li> <li>・村内郷土芸能保存団体の公開行事</li> <li>・文化財防火デー</li> </ul> | <ul style="list-style-type: none"> <li>・下北地区子ども会郷土芸能発表会</li> <li>・村郷土芸能保存連合会総会</li> <li>・村子ども会親子スキー教室</li> </ul>   |  |   |
| 風間浦村 |   | <ul style="list-style-type: none"> <li>・下北地区子ども会郷土芸能発表会</li> </ul>   |  |   |
| 佐井村  | <ul style="list-style-type: none"> <li>・文化財防火訓練</li> <li>・村子ども会育成連合会べこもち教室</li> <li>・ナイター卓球大会 (～2月)</li> </ul>                | <ul style="list-style-type: none"> <li>・下北地区子ども会郷土芸能発表会</li> <li>・村卓球選手権大会</li> <li>・村小学生卓球大会</li> </ul>   |  |   |

# V 管内市町村における社会教育施設・スポーツ施設

## 1 社会教育施設

| 施設            | 電話番号    | 住所                  |
|---------------|---------|---------------------|
| むつ市中央公民館      | 24-1224 | むつ市大湊浜町13-1         |
| 新田分館          |         | むつ市大字関根字新田川目211-37内 |
| 烏沢分館          |         | むつ市大字関根字前浜42-27     |
| 川代分館          |         | むつ市大字関根字川代29        |
| 出戸分館          |         | むつ市大字関根字出戸川目109-8   |
| 高梨分館          |         | むつ市大字関根字高梨川目73-1    |
| 北関根分館         |         | むつ市大字関根字北関根28       |
| 南関根分館         |         | むつ市大字関根字南関根164      |
| 椈山分館          |         | むつ市大字田名部字前川目1       |
| 最花分館          |         | むつ市大字田名部字土手内32-3    |
| 近川分館          |         | むつ市大字奥内字近川8         |
| 奥内分館          |         | むつ市大字奥内字奥内42        |
| 金谷沢分館         |         | むつ市大字奥内字金谷沢1-191    |
| 大曲分館          |         | むつ市大曲二丁目1-1         |
| 若松町分館         |         | むつ市若松町9-3           |
| 宇曾利川分館        |         | むつ市大湊字宇曾利川村下5-14    |
| 角違分館          |         | むつ市大字城ヶ沢字角違25       |
| むつ市立図書館       | 28-3500 | むつ市中央二丁目3-10        |
| 川内分館          | 42-3113 | 川内公民館内              |
| 大畑分館          | 34-2321 | 大畑公民館内              |
| 脇野沢分館         | 44-2110 | 脇野沢地域交流センター内        |
| むつ市文化財収蔵庫     | 31-0117 | むつ市金谷一丁目1-10        |
| 北の防人大湊式番館     | 31-1137 | むつ市桜木町5-64          |
| むつ市川内公民館      | 42-3113 | むつ市川内町楯木153         |
| 蛸崎地区館         | 43-2217 | むつ市川内町蛸崎寺ノ前148-36   |
| 宿野部地区館        | 43-2218 | むつ市川内町宿野部106-1      |
| 桧川地区館         |         | むつ市川内町桧川川代4-1       |
| 田野沢地区館        |         | むつ市川内町田野沢126        |
| 戸沢地区館         | 42-3977 | むつ市川内町川代15-1        |
| 下小倉平地区館       |         | むつ市川内町下小倉平98        |
| 上小倉平地区館       | 42-4044 | むつ市川内町上小倉平104-1     |
| 銀杏木地区館        |         | むつ市川内町銀杏平31         |
| 安部城地区館        |         | むつ市川内町新田290-44      |
| 畑地区館          | 42-5247 | むつ市川内町家ノ辺97         |
| 湯野川地区館        | 42-5349 | むつ市川内町湯野川25-1       |
| 初見地区館         |         | むつ市川内町休所42-140      |
| 袈川地区館         |         | むつ市川内町袈川103-80      |
| 石倉地区館         |         | むつ市川内町石倉沢75-2       |
| 川内地区文化財収蔵庫    | 31-1188 | むつ市川内町楯木15          |
| むつ市海と森ふれあい体験館 | 42-2411 | むつ市川内町川内477         |
| むつ市下北自然の家     | 34-6151 | むつ市大畑町佐助川399        |
| むつ市大畑公民館      | 34-2321 | むつ市大畑町中島108-5       |
| 関根橋地区館        | 34-5320 | むつ市大畑町関根橋14         |
| 小目名地区館        | 34-4666 | むつ市大畑町小目名村54        |
| 孫次郎間地区館       | 34-6310 | むつ市大畑町孫次郎間19-24     |
| 木野部地区館        | 34-5016 | むつ市大畑町佐助川29-3       |
| 赤川地区館         | 34-6489 | むつ市大畑町大赤川3-4        |
| 二枚橋地区館        | 34-4202 | むつ市大畑町釣屋浜16-2       |
| 正津川地区館        | 34-2231 | むつ市大畑町正津川平87-10     |
| 国設薬研野営場       | 34-3175 | むつ市大畑町葉色沢国宥林        |
| むつ市脇野沢公民館     | 44-2110 | むつ市脇野沢渡向107-1       |

|      | 施 設             | 電 話 番 号 | 住 所                |
|------|-----------------|---------|--------------------|
| 大間町  | 大間町立公民館         | 37-3104 | 大間町大字大間字大間91       |
|      | 大間町奥戸交流館        | 37-3998 | 大間町大字奥戸字浜町通48-1    |
|      | 大間町民体育館         | 37-3728 | 大間町大字大間字狼丁37       |
|      | 大間町勤労青少年ホーム     | 37-4346 | 大間町大字大間字大間平41-7    |
| 東通村  | 東通村体育館          | 27-2200 | 東通村大字砂子又字沢内5-34    |
|      | 東通南地区体育館        | 27-2111 | 東通村大字白糠字赤平744      |
|      | 東通村歴史民俗資料館      | 28-5645 | 東通村大字田屋字家ノ上29-2    |
| 風間浦村 | 風間浦村中央公民館       | 35-2210 | 風間浦村大字易国間字大川目28-5  |
|      | 下風呂公民館          | 36-2001 | 風間浦村大字下風呂字下風呂1     |
|      | 桑畑公民館           | 35-2808 | 風間浦村大字易国間字ニタ川2-2   |
|      | 蛇浦公民館           | 35-2809 | 風間浦村大字蛇浦字蛇浦17-3    |
|      | 風間浦村民野球場        | 35-2818 | 風間浦村大字易国間字古野17-1   |
| 佐井村  | 佐井村中央公民館        | 38-4506 | 佐井村大字佐井字糠森20       |
|      | 原田地区公民館         | 38-2265 | 佐井村大字佐井字中道83-40    |
|      | 川目地区公民館         | 38-4215 | 佐井村大字佐井字大佐井川目125-2 |
|      | 矢越地区公民館         | 38-4208 | 佐井村大字佐井字糠森130-2    |
|      | 磯谷地区公民館         | 38-4211 | 佐井村大字佐井字磯谷 磯谷漁港内   |
|      | 長後地区公民館         | 38-5827 | 佐井村大字長後字長後川目22     |
|      | 福浦地区公民館         | 38-5826 | 佐井村大字長後字福浦川目70-1   |
|      | 牛滝地区公民館         | 38-5815 | 佐井村大字長後字牛滝川目100-1  |
|      | 佐井村海峽ミュージアム     | 38-4506 | 佐井村大字佐井字大佐井112     |
|      | 旧三上家住宅          | 38-4506 | 佐井村大字佐井字大佐井70-2    |
|      | 山村広場            | 38-2111 | 佐井村大字佐井字古佐井120-2   |
|      | フォーレストパーク (庭球場) | 38-2929 | 佐井村大字佐井字大佐井川目83-1  |
|      | 願掛公園野営場 (キャンプ場) | 38-2159 | 佐井村大字佐井字矢越75-8     |

## 2 その他スポーツ施設

|  | 施 設                   | 電 話 番 号 | 住 所             |
|--|-----------------------|---------|-----------------|
|  | むつ運動公園                | 24-1895 | むつ市山田町43-1      |
|  | むつ市釜臥山スキー場            | 24-1881 | むつ市大字大湊字大川守44-5 |
|  | むつ市ウェルネスパーク           | 28-4341 | むつ市真砂町8-8       |
|  | むつマエダアリーナ (むつ市総合アリーナ) | 28-1125 | むつ市真砂町9-1       |
|  | むつ市川内体育館              | 42-4045 | むつ市川内町楯木153     |
|  | むつ市ふれあいスポーツパーク        | 42-4339 | むつ市川内町中道地内      |
|  | むつ市大畑体育館              | 34-2321 | むつ市大畑町中島108-5   |
|  | 大畑中央公園                | 34-6810 | むつ市大畑町涌館地内      |

## VI 管内委託・補助事業実施市町村

| 区 分      | 委 託 内 容      | 委託市町村等  | 期 間   |
|----------|--------------|---|-------|
| 青森県教育委員会 | 放課後子ども教室推進事業 | むつ市<br>・大湊小学校子ども教室<br>・体験型移動子ども教室<br>・脇野沢地域子ども教室<br><br>風間浦村<br>・風間浦放課後子ども教室<br><br>佐井村<br>・佐井村放課後子ども教室 | 令和5年度 |