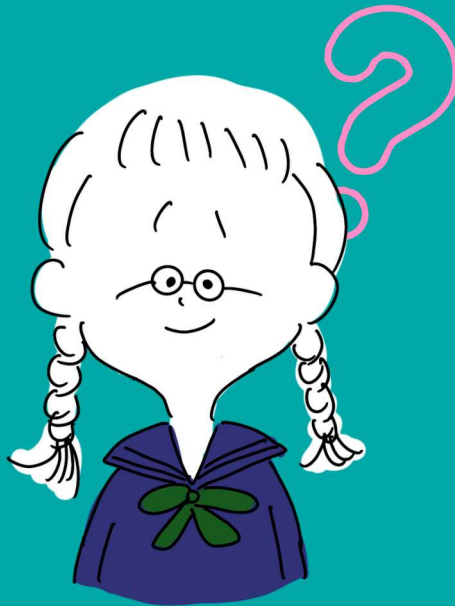


教育広報

# Aomoriken

あomoriken

青森県教育委員会は、どこに予算を使うの？



令和8年5月発行

【編集・発行】

青森県教育庁教育政策課

017-734-9868

〒030-8540

青森市長島1丁目1番1号

vol.

# 81



あomoriken県立高校  
情報ガイド  
AOMORI HIGH SCHOOL GUIDE

令和8年度  
青森県教育委員会  
当初予算の概要

# こどもまんなか青森

～未来を担うこどもたちのために～



青森県教育委員会では、「こどもまんなか青森」をめざす教育として様々な取組を進めています。「学校教育改革元年」と位置づけた令和6年度から3年目となる令和8年度は、各取組をさらに充実させるとともに、加速させていきます。  
「県民の財（たから）であるこどもたちの幸せは県民の幸せにつながる」という思いで、県教育委員会は、保護者の皆様方をはじめ、各市町村教育委員会や各学校、その他関係機関や団体の皆様と一丸となって各種施策に取り組んでまいりますので、ご理解とご協力をよろしくお願いいたします。

## 1 子どもの生きる力を 育む学びの推進

- ☑ 教育DXの促進による、こどもの個々の理解度に応じた学びを支援します。
- ☑ 探究学習等により、こどもの意欲や主体性を育む学びを実現します。
- ☑ 一人ひとりのニーズに適した学習支援により、誰もが学べる環境づくりを進めます。
- ☑ 高校教育を取り巻く環境の変化を踏まえた県立高校の魅力づくりを加速化します。



### 主な事業

#### 県立学校情報教育推進事業【1人1台端末】

県立高校や特別支援学校高等部の生徒に配布している**1人1台端末を公費負担により計画的に更新**します。

#### ミライへつなぐ遠隔教育推進事業

県総合学校教育センターを配信拠点とし、県立高校5校を受信校として授業支援アプリや外部講師の活用等により**遠隔教育を推進**します。

#### 県立学校施設整備事業

こどもたちが安心して学べる安全な学校施設の整備を進め、魅力ある教育環境を構築します。老朽化対策に加え、**避難所機能強化として体育館へのエアコン等の整備**や、「校舎（まなびや）のアップデートプロジェクト」により、**特別教室等へのエアコン整備・トイレの洋式化**等を進めます。

## 3 ふるさとを愛する 心を育む教育の推進

- ☑ 高校生の県内定着に向け、全ての高校生に対するキャリア支援を行います。
- ☑ 若者の県内定着の根拠となる、**幼少期からの郷土愛を育み**ます。



### 主な事業

#### ふるさと青森を愛する人づくり推進事業

**こどもたちの身近にいる大人が**、地域の魅力や青森で働く良さを改めて認識し、イベント等で**こどもたちと交流**することにより、こどもたちの郷土愛をはぐくみ、キャリア形成を促します。

## 2 教職員のやりがいを 高めるための環境整備



- ☑ 教職員の働き方改革の推進を通じて教育の質向上を目指します。
- ☑ 教職員の処遇改善に取り組みます。
- ☑ 教員の「研究と修養」を支援し、教員の専門性向上を図ります。

### 主な事業

#### 公立学校における教育改革支援事業

教職員が安心してこどもたちの学びに注力できるよう、働き方改革を推進します。**学校への通話録音・告知機能導入など必要な環境整備**等を行う市町村への支援や**業務改善に取り組む学校への伴走支援**のほか、**学校問題解決支援コーディネーターによる保護者や教職員等の相談対応**に取り組みます。

#### 教職大学院派遣事業

今後の学校教育をけん引するリーダーを育成するため、弘前大学教職大学院に挑戦したいと希望する、**高い能力と研修意欲がある教職員を支援**します。

## 4 スポーツの振興と 文化財の保存・活用

- ☑ あおもり国スポに向けた**本県選手の競技力向上と県有体育施設の整備**に取り組みます。
- ☑ 県立郷土館の整備や、三内丸山遺跡等の「北海道・北東北の縄文遺跡群」の認知度向上や受入体制の充実に取り組みます。

### 主な事業

#### 競技力向上対策特別事業

あおもり国スポでの天皇杯・皇后杯獲得に向けて、**競技団体等の選手強化事業を支援**します。



#### 「北海道・北東北の縄文遺跡群」 世界遺産登録5周年記念関連事業

世界遺産登録5周年を迎える「北海道・北東北の縄文遺跡群」について、**特別展やイベント、セレモニー等の開催や、インバウンド対策**に取り組みます。

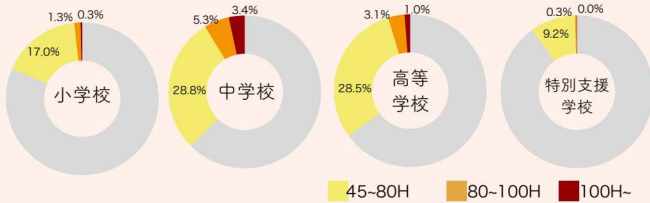
# 教育委員会から、保護者の皆様にはお願いです。

## ●学校における働き方改革へのご理解とご協力をお願いします。

県教育委員会では、教育の質向上のため、先生方が健康で心にとりをもって働くことができるよう、校務のICT化など業務改善を支援しています。

### 🕒 時間外勤務の状況

時間外勤務が月45時間を超える教育職員の割合（令和6年度）



## 📡 県教育委員会の主な取り組み

スクールカウンセラーやスクールサポートスタッフなど専門スタッフの活用、部活動指導員の配置、ICT活用の推進、調査内容・方法等の見直し、校外の会議・研修の見直しなどを行っています。

### 📡 ICT活用推進をPICK UP!!

#### 県立学校への連絡方法をデジタル化しています

- 欠席連絡や学級担任への連絡などに、連絡フォームをご活用ください。
- 学校への電話は、教職員の勤務時間内を基本として各校で定めています。各校の対応時間内をお願いします。
- 児童生徒の生命や安全に関わる重大事態など、真に緊急を要する場合には、最寄りの医療機関、消防、救急、警察等に連絡をお願いします。

※具体的な内容は、各校にお問い合わせください。

## 保護者・地域の皆様へ

- 1 学校への連絡の際には、教職員の勤務時間(概ね8:00~16:30)にご配慮ください。
- 2 登下校時の見守りや花壇整備、学校行事の準備・後片付け、部活動のサポートなどのボランティアへの積極的な参加等をお願いします。
- 3 運動会等の内容変更や保護者参加行事の平日開催、お祭り等地域行事への関わり方などの学校行事の見直しについてご理解・ご協力をお願いします。
- 4 紙チラシの配布縮減や学校を介さない各種募集・アンケート調査の実施、デジタル化などの業務の見直しについてご協力をお願いします。



学校における働き方改革詳しくはコチラ

子どもにとって「遊び」は学びそのもの。夢中になって遊ぶ中で、考える力や表現する力、人と関わる力が自然と育まれていきます。一人ひとりの「やってみよう！」が広がるとき、学びはもっと楽しく、深くなります。遊びから始まる学びが、未来へつながります。

幼児期の遊びで育った力は、小学校の学びへとつながります。5歳児から小学校1年生までの「架け橋期」を大切に、園と小学校が連携して子どもの育ちを支えています。子どもが安心して一歩を踏み出し「できた!」「わかった!」を実感できる学びをつないでいきます。

### 👉 幼児教育は「遊び」が学びの出発点!

### ✏️ 小学校へ、なめらかに繋がる学び

青森県幼児教育のグランドデザインを策定しました!!

# 子どもまんながで育むあおもりの未来!

幼児期は、生涯にわたる学びや人との関わりが育つ大切な時期です。青森県では、すべての子どもが安心して自分らしく成長できる環境づくりを目指し、「青森県幼児教育のグランドデザイン」を策定しました。このグランドデザインには、子どもたちの育ちを支えるために大切にしたい考え方や、家庭・地域・幼児教育施設等が共に取り組む方向性を示しています。

### 🌸 家庭や地域も、大切な「学びの場」

家庭は子どもにとって最初の学びの場、地域は多様な体験が広がる学びの場です。身近な大人や地域の人との関わりの中で、安心感や自己肯定感が育まれます。家庭や地域がつながり、子どもを見守ることで、「やってみよう!」が広がり、子どもの成長を支えていきます。

### 👉 全ての子どもに寄り添う教育へ

子ども一人ひとりの育ちや背景は様々です。青森県では、発達や環境の違いにかかわらず、全ての子どもに寄り添う教育を大切にしています。関係機関が連携しながら、一人ひとりのよさや可能性を伸ばし、「その子らしく」安心して成長できる環境づくりを進めています。



子どもたちは、遊びは生活の中でたくさん学び、成長しています。その学びを支えているのは、家庭や地域、そして社会全体です。「子どもまんなが」の視点で、子どもたちの声や思いに耳を傾けてみませんか。一人ひとりの「やってみよう!」を大切にすることが、あおもりの未来を育てていきます。



受験生注目

令和9年度入試（令和8年度実施）から

# 入試の出願手続きが WEB出願に変わります

県立中学校、県立高等学校及び県立特別支援学校高等部の入学者選抜にWEB出願システムを導入し、出願及び選抜手数料等納付の手続きをWEB上で行います。

※県立高等学校通信制の課程の後期選抜を除く

☆出願手続きの効率化により、出願者や教職員の負担軽減につながります！



## step 1

### 出願

インターネットに接続できるスマートフォンやパソコン等の端末とメールアドレスを準備して、システム上で必要事項の入力や出願に必要なデータの登録を行います。



## step 2

### 手数料等の納付

選抜手数料や入学金はクレジットカード決済、コンビニ支払、ペイジー払込のいずれかの方法で納付します。

※選抜手数料は県立中学校及び県立高等学校のみ  
※入学金は県立高等学校のみ



## step 3

### 調査書・受検票

調査書の提出や受検票の交付をシステム上で行います。



## step 4

### 合否確認

合否結果や学力検査の得点等をシステムで確認できます。

※学力検査の得点等の確認は県立中学校及び県立高等学校のみ



今後、WEB出願システムの操作に関するマニュアルの公開やヘルプデスクの開設を予定しています。詳細は下記URL又は二次元コードからご確認ください。

青森県立学校入学者選抜WEB出願に関する県教育委員会ホームページ

[https://www.pref.aomori.lg.jp/soshiki/kyoiku/e-gakyo/senbatsu\\_websyutugan.html](https://www.pref.aomori.lg.jp/soshiki/kyoiku/e-gakyo/senbatsu_websyutugan.html)



## 県内ジュニアアスリート養成プログラム / あおもりから世界へ！

# あおもりスポーツアカデミー事業



あおもりスポーツアカデミー事業では、県内在住の小学生から選考されたジュニアアスリートに対し、トップアスリートを目指す上で必要となるトレーニング（筋力・スピード、コーディネーション、メンタル）やコンディショニング（ケガ予防、栄養指導、疲労回復）、コミュニケーション能力等を養う様々なプログラムを実施しています。また、オリンピック選手や県内外のプロスポーツ選手等を講師に招いての講演や競技体験教室を行うほか、プログラム内で様々な競技を体験することにより、**自己の適性にあった新たな競技に出会うチャンス**もあります。

平成30年からあおもりスポーツアカデミー事業としてスタートし、令和7年度末で220名の修了生がいます。修了生の中には、日本代表選手や全国大会・国際大会で活躍する選手が多数おり、今年開催の「青の煌めきあおもり国スポ・障スポ」でもアカデミー修了生の活躍が期待されます。今後も、あおもりから全国、そして世界へと羽ばたく人材の育成を目指し、本事業を一層充実させていきます。



アカデミー事業についてはコチラ

スポーツ健康課  
TEL: 017-734-9177





# 地域校・全国募集導入校 の魅力を紹介します！

あおもり留学  
AOMORI RYUGAKU



全国からの  
生徒募集  
詳細はコチラ

あおもり留学HP

青森県立高等学校教育改革推進計画第2期実施計画において地域校として設置されている4校（鱒ヶ沢・六ヶ所・大間・三戸）と、全国募集導入校5校（鱒ヶ沢・柏木農業・大間・三戸・名久井農業）の魅力について紹介します。

ここでは書き切れない各校の魅力あふれる教育活動を、二次元コードの各校HPからぜひチェックしてみてください。

## 鱒ヶ沢高校

(地域校/全国募集)

きめ細かな指導で生徒一人ひとりに寄り添い、悩みにも親身に対応しています。

TikTok 部や野外活動部などの特色ある部活動やドローンの資格取得など、色々なことに挑戦できる学校です。

## 柏木農業高校

(全国募集)

農業学習のスタートラインはみんな一緒です。まずは「おいしい」「おもしろい」から始めましょう。

津軽の大地でお米づくりや農機の整備、加工品製造に挑戦できるほか、資格取得も全力でサポートします。仲間と最高の思い出を作ってみませんか。

## 六ヶ所高校

(地域校)

進路希望の実現に向けた個別最適な教育活動やユニバーサル・デザインの視点を取り入れた「分かる」授業の実施に取り組んでいます。

地域に支えられ充実した学習環境・人づくり学習が特徴で、戸鎖そば愛好会によるそば打ち教室などを実施しています。

## 大間高校

(地域校/全国募集)

本州最北端の地に位置しており、若い教員たちの情熱ときめ細かな指導が自慢です。

生徒一人ひとりに寄り添い、共に学び、挑戦し続ける環境。最北の地から、未来を切り拓く力強い志を全力でサポートします。

## 三戸高校

(地域校/全国募集)

挑戦したい、新たな可能性を見出したい人に夢を描けるキャンパスを準備しています。

様々な学びを積み上げて、自分のウェルビーイングな将来を鮮やかに描いてみませんか？

## 名久井農業高校

(全国募集)

「緑育心～緑は心を育てる 心は緑を育てる～」をモットーに、体験重視の地域交流活動に力を入れています。

また、各種コンクール・コンテストに積極的に挑戦するなど、研究活動にも力を入れています。

# 好きに会いに行く だから県立高校



私に合う高校ってどれだろう…？

自分にぴったりの  
高校を探すときに便利なのが



## あおもり県立高校 情報ガイド

AOMORI HIGHSCHOOL GUIDE

です。

あおもり県立高校情報ガイドHPでは、キーワードや課程・学科などから県立高校を検索できるほか、各校に設置している部活動なども見ることができます。

オープンスクールに参加する前や進路選択に迷っているときは、まずこのサイトをチェックしてみましょう！皆さんの進路選択にきっと役立ちます！



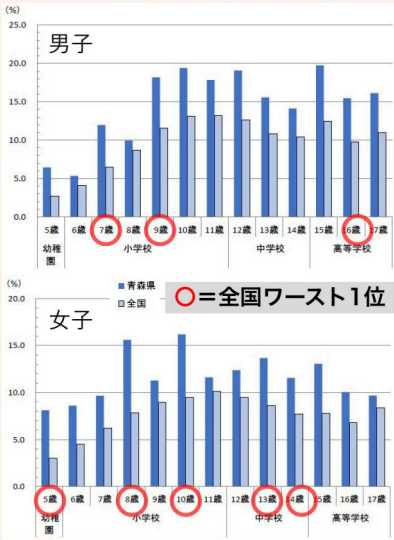
# こどもたちの未来の健康を守るために

～生活習慣病予防プログラム～



青森県の児童生徒の健康課題

## 肥満傾向児出現率 高水準



肥満傾向児出現率 本県と全国との比較 (令和7年度学校保健統計調査より)

最新の統計調査(令和7年度学校保健統計調査)によると、青森県の肥満傾向児出現率は幼稚園児から高校生(5～17歳)までの全年齢で男女ともに全国平均を上回りました。こどもの肥満傾向は将来の健康上のリスクに関わる大きな問題ですが・・・

**高校生までの適切な生活習慣はこどもたちの未来を変えます！！**

## 生活習慣病予防プログラムをぜひ御活用ください

県教育委員会では、小学校、中学校、高等学校の授業で活用できる生活習慣病予防のための指導案及び教材を作成しています。

### 【生活習慣病予防プログラムの特徴】

- 青森県の健康課題(都道府県平均寿命ランキング、生活習慣の乱れによる健康リスク等)への理解が深まる内容
- 日常生活でのより良い生活習慣の実践につなげるための指導内容

### 小学生用生活習慣病予防プログラム



### 中学生用生活習慣病予防プログラム



※高校生用プログラムは令和8年度完成予定



授業でそのまま使えるデータ資料やワークシートを豊富に揃えています！ダウンロードはコチラ  
スポーツ健康課 健康グループ  
TEL: 017-734-9907

○各種教材(「休養及び睡眠」「日常の運動」「食習慣」)は、様々な教科の特性に応じて幅広く活用できる内容となっています。

# 2026 チャレンジAOMORI! 未来塾



「青森の未来に挑戦し続ける大人」に出会える塾、始動。仲間との出会いを通じて自分だけの「物語」をつくらう！これは君の未来をおもしろくする「クエスト」だ！！

高校生地域活動講座  
第1期生  
募集

**募集期間** 2026年5月1日(金)～6月24日(水)

**対象** ・本県在住の高校生  
・県内の高校に在籍している生徒  
※いずれかの条件を満たす生徒

**募集人数** 30名程度

**参加費用** 受講料無料

**開催日時** 2026年7月～12月

**講座数** 全7回(内4回は選択制)

**その他** ・初回/最終回は、県内送迎バスあり  
・選択制フィールドワークは現地集合/解散

お申込み方法  
募集要項等  
詳細はコチラ

**必修** テーマ  
地域創生・コミュニティ

7/25(土) 初回(青森) 講座  
講師: 岡 詩子

**必修** テーマ  
夢・志・スポーツ

12/13(日) 最終(青森) 講座  
講師: 小田桐 咲

**選択** テーマ  
地域づくり  
こどもの居場所

8/9(日) 十和田フィールドワーク  
講師: 中沢 洋子

**選択** テーマ  
地域づくり  
国際交流

8/23(日) むつフィールドワーク  
講師: ムー・ユーチェン

**選択** テーマ  
地域づくり  
食・農業

9/6(日) 黒石フィールドワーク  
講師: 佐藤 拓郎

**選択** テーマ  
地域づくり  
観光開発

11/1(日) 八戸フィールドワーク  
講師: 町田 直子

私たち、  
こんな活動  
しています！



# 風間浦中学校のキャリア教育に注目！

風間浦中学校におけるキャリア教育では、4つの力（みつける力、つながる力、やりぬく力、えがく力）が重視されています。

令和7年度に函館市で行われた職場体験学習では、生徒が一人で企業などを訪問！誰にも頼ることができない状況の中、初対面の人たちとのコミュニケーションを取り、自らを成長させました。

他にも、函館を訪れる観光客に対し、風間浦村の魅力をPRするなどの地域学習も行いました。

地域理解とキャリア形成を深める学習等が評価され、  
「第18回キャリア教育優良学校等文部科学大臣表彰」を受賞しています！  
こどもたちがこれからどのような将来を描くのか楽しみです！



## お知らせ



note



X・Instagram・noteでも  
最新＆正しい情報を  
発信中！



### 三内丸山遺跡センター

イベント  
「北海道・北東北の縄文遺跡群」  
世界遺産登録5周年記念特別展  
北の縄文世界—円筒土器文化をさぐる—

○会期：  
4月11日～6月21日  
○会場：  
三内丸山遺跡センター企画展示室

【お問合わせ】  
三内丸山遺跡センター  
保存活用課最上文化財保護主幹  
TEL：017-782-9462



### 種差少年自然の家

イベント エンジョイ！海遊び

いかだ遊び、かにつりなどの海辺の活動を通して、夏の海を思いぎり楽しめます。

- 日時：7月4日(土)、7月5日(日)  
★8月にも2日実施します。  
そのうちいずれか1日のみ参加可能です。
- 対象：年長児、小・中学生とその家族
- 募集人員：各日100名
- 内容：いかだ遊び、カヌー遊び、  
サンドクラフト、磯遊び、かにつりなど
- 募集期間：6月3日(水)～5日(金)



昨年の海遊びの  
様子はコチラ！



イベント おいでよ！サマーキャンプ

仲間とキャンプをしながら、自然に親しんだり  
協力して活動を楽しんだりします。

○日時：A日程 7月29日(水)～30日(木)  
B日程 8月8日(土)～9日(日)

- ※A・B日程いずれかに参加可能
- 対象：小学5年生～中学生
- 募集人員：各日程30名
- 内容：野外活動、野外炊事、テント泊など
- 募集期間：6月17日(水)～19日(金)
- ※詳しくはホームページをご覧ください。



【お問合わせ】  
種差少年自然の家 TEL：0178-38-2131

### 新総合運動公園

イベント 春の行楽に  
遊具広場と散策路

複合遊具・ふわふわドーム・健康遊具  
など、親子で楽しめる広場がありま  
す。また、自然に囲まれた1周2.5km  
と1.0kmのジョギングコースもおすす  
めです。



○営業日時  
ふわふわドーム：  
4月25日～11月中旬  
(ご利用は小学生まで)  
○時間：9:00～17:00まで  
(10月以降は～16:00まで)  
○利用料：無料 ○駐車場：無料  
○トイレ：有り



詳細はコチラ

サービス 卓球台セット  
レンタルサービス

気軽に遊べるラケット・ボール付き  
の卓球スペースを提供しています。  
ラケットに当たりやすいラージボール  
もご用意しております。

- 営業日時：HPをご覧ください
- 予約：当日のみ（キャンセル不可）空き状況により予約なしでもご利用できます。
- 利用料：1,000円/1時間(1台)
- 用意する物：内履き、タオル



【お問合わせ】  
陸上競技場  
TEL：017-752-0641



詳細はコチラ

### 県立図書館

イベント おしえて先生！  
知るしるする探検隊

毎月、科学の実験やいろいろな仕事  
の人との交流、スポーツなどの体験、  
本の紹介などを行っています。

- 5月23日(土)  
テーマ：あおもり国スポ応援！  
ペタंकを体験しよう
- 6月27日(土)  
テーマ：あおもり国スポ応援！  
ファイン・ボールを体験しよう
- 7月25日(土)  
テーマ：あおもり国スポ応援！  
スポーツウエルネス吹矢を体験しよう  
(時間は各日14:00～14:30です)
- 場所 青森県立図書館 4階 集会室

お知らせ 青森県立図書館・近代文学館は、蔵書点検のため、5月25日(月)～28(木)全面休館します。

イベント おはなし会

読み聞かせボランティアと図書館職  
員による絵本の読み聞かせや、子  
どもたちからリクエストのあった絵本  
の紹介を行います。

- 日時：6月13日(土)、  
7月11日(土)、8月8日(土)  
時間は各日14:00～14:30です。
- 場所：青森県立図書館1階  
児童閲覧室おはなしコーナー

お知らせ

定期的な休館日の変更

青森県立図書館・近代文学館では、  
令和8年5月から、定期的な休館日を  
「木曜日」に統一します。

- 毎月：第4木曜日(変更なし)
- 奇数月：第2水曜日→第2木曜日

サービス Willスポーツクラブ新規会員募集中

Will ウィルスポーツクラブ



詳細はコチラ

Willスポーツクラブは、青森県総合運動公園・  
新青森県総合運動公園のPFI事業者が運営する  
総合型地域スポーツクラブです。お子様から  
シニア世代までテニス、水泳など各種クラス  
をご用意。入会・体験のご相談などお気軽に  
お問合せください。

令和7年度いじめ防止標語コンクール 優秀賞作品

気づいてる？ 相手に向けたの 言刃だよ  
青森県立青森西高等学校 1年 平山 緋袋斗

やさしさが 広がる教室 いじめゼロ  
弘前市立第三中学校 3年 原子 駿哉

優秀賞は6作品あり、毎号紹介しています。※受賞当時の学校と学年です。