

学校の在り方地区検討委員会（第2回） における意見に基づく資料

（各校の令和7年度学校案内）

目 次

1	三本木高校	1
2	三沢高校（全日制の課程・定時制の課程）	17
3	野辺地高校	25
4	七戸高校	31
5	百石高校	33
6	六ヶ所高校	35
7	三本木農業恵拓高校	37
8	十和田工業高校	45
9	三沢商業高校	48

■委員からの意見

各校の特色について、次回資料として提示してほしい。



三本

青森県立三本高等学校
附属中学校

学校案内

2025

校訓

学業の練磨
人格の陶冶
体力の養成

教育目標

真理と学問を尊重し、心身ともに健康で、国際社会の進展に寄与すべき、積極有為な人材を育成する。

本目標を達成するため、能力と個性に応じた教育活動を通して、次の諸項の実現に力点を置く。

知性の深化 徳性の涵養 個性の確立
自律心の養成 心身の鍛練

校 是

規律ある進学校 文武両道



青森県立三本木高等学校は、大正15年に設立された三本木町立三本木実科高等女学校を前身とし、令和8年に創立100周年を迎える県内屈指の伝統校であり、同時に、県内でも有数の進学校として、これまで2万2千名を超える有為な人材を輩出してきました。また、平成19年には、同敷地内に県立附属中学校が開校し、青森県内初の併設型中高一貫校となり、6年間を見通したユニークな教育活動が展開されています。

部活動をはじめとする課外活動も盛んに行われており、生徒たちは、活動に積極的に参加することで、心身を鍛え、社会性を大いに育てています。そこでは、本校の校是である「規律ある進学校」「文武両道」を体現している様子が多く見られます。

これからも、伝統を重んじつつ、目まぐるしく変化する社会に対応するしなやかさを持ちながら、新たな取組にも積極的に挑戦していきたいと思えます。

校 長 小 倉 民 生

TOPIC 1

沿 革

- 大正15年 5月1日 三本木町立三本木実科高等女学校 開校式典挙行
- 昭和23年 5月1日 定時制課程併置
- 昭和24年 4月1日 青森県立三本木高等学校と改称、男女共学を実施
- 昭和47年 10月6日 現在地の校舎に移転
- 昭和62年 2月21日 定時制閉校式典挙行
- 平成19年 4月1日 青森県立三本木高等学校附属中学校開校
- 平成22年 4月7日 文部科学省よりスーパーサイエンスハイスクール(S SH)に指定(～平成27年度)
- 平成28年 10月15日 創立90周年記念式典挙行
- 令和8年 創立100周年を迎えます!



教育課程

※令和7年度に入学した生徒の3年間の学習内容の予定です。

附属中学校 教育課程表

	1	2	3	4	5	6	7	8	9	10	11	12	13	14	15	16	17	18	19	20	21	22	23	24	25	26	27	28	29	30	31
1年	国語		社会			数学			理科			音楽	美術	保健体育		技術・家庭		外国語			道徳	学級活動	総合学習								
2年	国語		社会			数学			理科			音楽	美術	保健体育		技術・家庭		外国語			道徳	学級活動	総合学習								
3年	国語		社会			数学			理科			音楽	美術	保健体育		技術・家庭		外国語			道徳	学級活動	総合学習								

高等学校 教育課程表

	1	2	3	4	5	6	7	8	9	10	11	12	13	14	15	16	17	18	19	20	21	22	23	24	25	26	27	28	29	30	31	32	33
1年	現代の国語	言語文化		歴史総合		英語コミュニケーションⅠ		論理・表現Ⅰ		数学Ⅰ	数学Ⅱ	数学A	物理基礎	生物基礎	体育	保健	音楽Ⅰ 美術Ⅰ 書道Ⅰ	家庭基礎		情報Ⅰ		総合探究											
☆芸術は、音楽・美術・書道から選択します。																																	
普通コース	2年	論理国語	古典探究		◎探究文学	地理総合	日本史探究 世界史探究	公共	◎時事探究	英語コミュニケーションⅡ	論理・表現Ⅱ	◎現代英語A	数学Ⅱ	数学B	数学C	化学基礎	体育	保健	総合探究														
	3年	論理国語	古典探究	◎探究文学	日本史探究 世界史探究		政治・経済		英語コミュニケーションⅢ	論理・表現Ⅲ	◎現代英語A	数学C	◎探究数学α	◎探究化学	◎探究生物	体育	総合探究																
理系	2年	論理国語	古典探究		◎探究文学	地理総合	公共	英語コミュニケーションⅡ	論理・表現Ⅱ	数学Ⅱ	数学B	数学C	物理 生物	化学基礎	化学	体育	保健	総合探究															
	3年	論理国語	古典探究	◎探究文学	地理探究		英語コミュニケーションⅢ	論理・表現Ⅲ	数学Ⅲ	数学C	物理 生物	化学	体育	総合探究																			
☆「◎」は学校設定科目です。																																	
GSコース(グローバルサイエンスコース)	1年	現代の国語	言語文化		歴史総合		英語コミュニケーションⅠ		論理・表現Ⅰ		数学Ⅰ	数学Ⅱ	数学A	物理基礎	生物基礎	体育	保健	音楽Ⅰ 美術Ⅰ 書道Ⅰ	家庭基礎		情報Ⅰ		総合探究										
	☆芸術は、音楽・美術・書道から選択します。																																
文系	2年	論理国語	古典探究		◎探究文学	地理総合	日本史探究 世界史探究	公共	◎時事探究	英語コミュニケーションⅡ	論理・表現Ⅱ	数学Ⅱ	数学B	数学C	化学基礎	体育	保健	総合探究															
	3年	論理国語	古典探究	◎探究文学	地理探究		日本史探究 世界史探究		英語コミュニケーションⅢ	論理・表現Ⅲ	◎現代英語B	数学C	◎探究数学β	◎探究化学	◎探究生物	体育	総合探究																
理系	2年	論理国語	古典探究		◎探究文学	地理総合	公共	英語コミュニケーションⅡ	論理・表現Ⅱ	数学Ⅱ	数学B	数学C	物理 生物	化学基礎	化学	体育	保健	総合探究															
	3年	論理国語	古典探究	◎探究文学	地理探究		英語コミュニケーションⅢ	論理・表現Ⅲ	数学Ⅲ	数学C	物理 生物	化学	体育	総合探究																			
☆「◎」は学校設定科目です。																																	

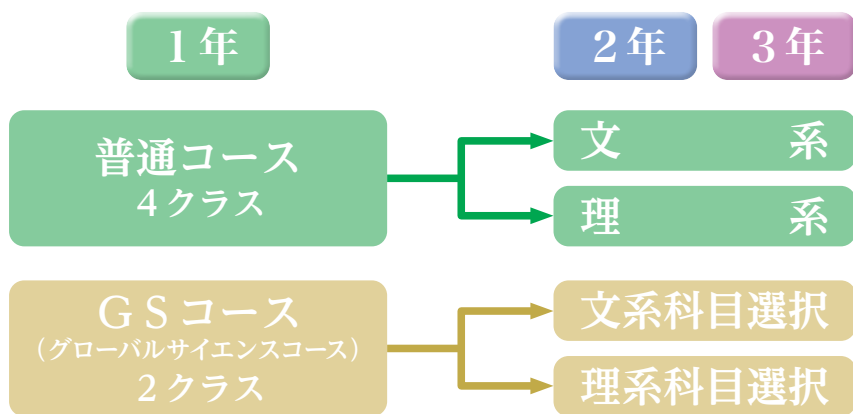
POINT

- 附属中学校では、3年生時に数学と英語で高等学校の内容を扱う、先取り学習を行っています。
- 高等学校では1年生から「普通コース」または「GSコース(グローバルサイエンス)」を選択します。そして2年生から文系・理系に分かれて一人一人の進路希望に応じた学習を行います。

TOPIC 3 三高の学び



コース編成



コース選択について

入学者選抜はコースごとの募集ではありません。普通科として一括で募集します。合格発表後、入学予定者説明会でGSコースの希望調査を実施します。希望者（附属中学校出身の希望者を含む）がGSコースの定員2クラス80人（目安）を超えた場合は、学力検査の点数等を参考に選抜します。なお、普通コースとGSコースでは教育課程が異なるため、途中で変更することは出来ませんのでご注意ください。

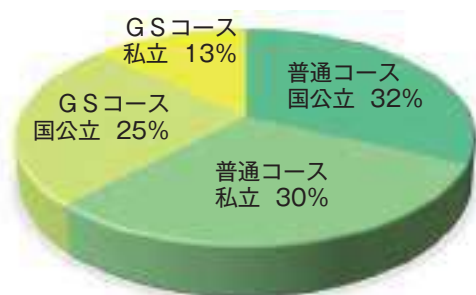


普通コースでの学び

「普通コース」は、GSコースに比べ学習の進度がそれほど速くないため、じっくりと学習に取り組む生徒に向いています。英語・数学・国語・社会・理科の5教科を中心に、大学入試に必要な科目は、基礎から応用までしっかりと学んでいきます。

令和6年度の国公立大学の進学者数は学年全体で90人ですが、そのうち普通コースが51人で約半数以上を占めています。普通コース1クラスあたり平均13人ほどが国公立大学へ進学したということになります。また、右のグラフは4年制大学へのコース別進学内訳ですが、普通コースは私立への進学も含めると全体の62%、短大へも4人が進学しており、85.7%という本校の大学進学率を支えています。

令和6年度 4年制大学進学内訳



国公立大学の進学先

弘前大学	10人	北海道教育大学	2人
青森公立大学	7人	はこだて未来大学	2人
青森保健大学	4人	福島大学	2人
宮城教育大学	3人	岩手県立大学	2人
岩手大学	2人		

英語教育の充実

東京学芸大学名誉教授 金谷憲先生監修
「三本木メソッド Sambongi Method」

英語コミュニケーションの授業において、教科書本文の Shortened Version (縮約版) を使い、4技能「聞く (Listening)」「読む (Reading)」「話す (Speaking)」「書く (Writing)」を統合した活動により英語のより良い定着を図り、受験にも対応した高い英語能力の養成を行っています。



GSコースでの学び

平成27年度までの文部科学省指定SSH (スーパーサイエンスハイスクール) から継承された外部機関 (大学・企業等) との連携などを活用し、これからの変化の激しいグローバル社会の中で、多様な人々と協働しながら新たな価値を創造するために主体的に活躍できる人材の育成を図ることを目的にGSコースを設けています。難関大学への進学にも対応した「探究力」「表現力」「主体性・協働性」を身に付けられるよう、オリジナルのカリキュラムに基づいた活動を行っています。



世界で活躍できる力を身に付ける

台湾 台北市立大理高級中学との国際交流

青森県教育委員会と台北市政府教育局による「青森と台湾の高校生による協働学習促進プログラム」により、活きた国際交流を行っています。

- ・英語を使いオンラインでの協働による地域研究
- ・台湾からの学校訪問の受け入れ
- ・台湾での学校訪問を含む海外研修



探究活動で未来を切り開く実践力

【GSコース1年生 探究する基礎力を身に付ける各種セミナー】

大学・企業の一流講師が直接指導する講座

大学連携セミナー 国際理解セミナー

※連携大学例：東北大学・岩手大学・弘前大学・八戸工業大学・早稲田大学 など

【GSコース2年生 探究活動の実践と成果の発表】

興味を持った課題を徹底的に探究し、大学などでプレゼンテーション

青森県高等学校理数系課題研究発表会での発表

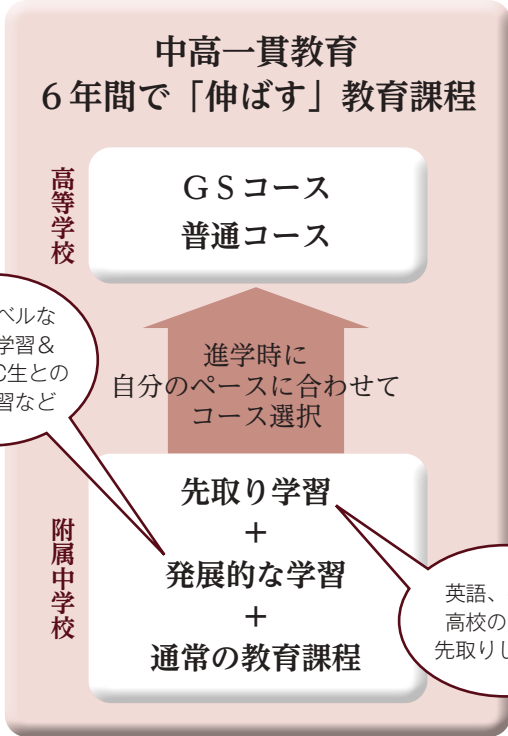
大学入試の活動実績提出などに対応できる具体的な活動

※過去の生徒の設定したテーマ例：「シャープペンシルの芯の硬度の規則性」「野球選手の身体的データと成績の関係」「ブナの樹幹流による土壌pHの変化について」など



附属中学校の学び

校訓
「学業の錬磨」「人格の陶冶」「体力の養成」



三本木高等学校附属中学校は、特に**理数教育**と**言語教育**に力を入れています

- 数学検定 **準2級3名**・3級5名、英語検定 **2級3名**・**準2級17名**、漢字検定 **2級1名**・**準2級2名** (令和6年度実績)
- 無理なく、余裕のある授業時間数で基礎もしっかり定着

他にも「附中ならではの」学びがあります

オンライン海外研修



英会話学習・バーチャルスタディーツアー・フィリピンの地元高校生との国際交流をオンラインで行います。

森林環境学習



奥入瀬溪流そばの国有林をお借りして「三本木夢と生命(いのち)の森」と命名。ブナの観察をはじめとする植物や小動物及び生態系の観察を行います。

弁当の日



献立づくりから調理、片付けまで全て自分で行います。この食育を通して、自分たちを取り巻く環境や食に起因する健康問題を学び、食生活のあり方を考えます。

附属中学校在校生・卒業生の声



夢への一步

生徒会長

3年 吉田 嘉向

附属中学校では高校の学習内容を「先取り」して行う授業が実施されています。これは他の中学校にはない特色ある取り組みです。大学進学を視野に入れた質の高い授業が行われています。これは附属中学校がもつ魅力の一つです。

また、希望者はオンライン海外留学に参加して、より実践的な英語力を身につけることができます。海外に住む同世代の人と直接英語で会話することで、自分の英語がどこまで通じるかということを知る機会になります。

他に自分の学校生活を充実させているものに部活動があります。僕は自然科学部に所属していますが、1年生の時に「科学の甲子園ジュニア全国大会」に出場することができました。仲間との絆を深め、協力しながら目標に頑張り、よい結果に結びつけられたことが大きな自信になりました。

附属中学校は自分の可能性を広げられる学校です。みなさんもぜひこの学校で、夢への一步を踏み出してみませんか？



附属中での成長

生徒会副会長

3年 古川 愛珠

附属中学校には、様々な地域から集まった仲間と共に、それぞれの個性を大切にしながら成長できる環境が整っています。

学習面では進みが早く大変な部分もありますが、親身に教えてくださる先生方のもと、志が高い仲間と切磋琢磨して日々お互いに高め合うことができます。

部活動で仲間と同じ目標に向かって努力する毎日はとても充実しています。さらに、学校行事では学年を越えて協力し合い、全力で取り組むことで毎年違った楽しみを味わうことができます。その時の出会いや絆はきっと一生の宝物になることでしょう。

私は生徒会執行部という立場に挑戦したことで視野を広げ、自分をレベルアップさせることができました。ここでの経験は、夢に向かって進む私の大きな力になっています。

仲間と過ごす附属中学校での毎日は刺激に満ち、自分自身の成長を実感できる貴重な時間です。笑顔と挑戦があふれる充実した附属中学校で、ワンランク上の自分を目指してみませんか？



成長のきっかけ

卒業生

現高校1年 十文字 弥寿希

三本木高校附属中学校は、仲間と高め合い、自分の目標を見つけ、その目標に近づいていくことができる学校です。

附属中学校では質の高い授業や先取り学習によって、高校や大学受験へとつながる学習ができます。

また附属中学校では行事や体験活動が充実しており、体育祭や三高祭、合唱コンクールはもちろん、校内課題研究発表会や三高アカデミーなど、高校と連携した行事があります。これは三本木高校グローバルサイエンスコースの発表を聴いたり、中学校生活のアドバイスを先輩方からもらう機会で、たくさんの気付きを得て、自分を成長させることができます。

私は通っていた小学校から一人で入学しましたが、楽しくて頼りになる仲間と出会い、充実した中学校生活を送ることができました。みなさんも附属中学校で仲間と高め合い、自分の目標に向かってたくさん挑戦してみましょう！



夢を追いかけて

卒業生

現高校1年 市澤 承真

三本木高等学校附属中学校には、中高一貫校ならではの魅力がたくさんあります。

まず附属中学校ではレベルの高い学習や授業を3年間通して受けることができます。レベルが高い分、授業のスピードも速いので、各教科の予習はとても大事です。中学生のうちに予習の習慣を身につけることができれば高校に入ってから勉強は楽になります。さらに中学3年生から高校の先取り学習をすることができるのも大きな魅力です。

附属中学校は勉強だけが魅力なのではありません。部活動や行事にも、とても力を入れています。私は中学校時代、ハンドボール部に所属していました。仲間と共に、3年間努力を重ね、全国大会に出場することができました。ハンドボール部は高校にもあるので、中学校で培った能力を高校に進んでからも発揮することができます。

三高祭、体育祭、合唱コンクールなどの学校行事では、仲間と協力してひとつの目標に向かうことの意義を体験的に学ぶことができます。どの行事も盛り上がるので、とても楽しいです。

附属中学校ではこのような様々な経験を通して、人間性や努力の大切さを学ぶことができます。これはすべての人にとって、夢を追いかけるうえでの基本だと思います。附属中に入学して、自分の夢を追いかけてみませんか？明るい未来があなたを待っています！

Q 附属中は「勉強ばかり」というイメージですが？

A 学習には力を入れていますが、行事や部活動、体験活動も充実しています。

Q 附属中では給食はないのですか？

A 令和7年度から附属中学校でも給食が始まりました。十和田六戸給食センターに委託しています。



Q 附属中の行事や体験活動は、他校と違いますか？

A 他校と同じようなものもありますが、附属中ならではの行事や体験活動が充実しています。

Q 附属中は、お金がかかると聞きましたか？

A 本校は公立の学校ですので、他校とそれほど変わりません。

附中生・三高生の1日

附中生の1日

三高生の1日



朝の登校

徒歩、自転車、バス等で通学しています。

8:10

朝の登校

半数以上の生徒が自転車通学をしています。



朝の会

8:10
8:20

朝のHR



午前の授業

高校の先生が授業担当になることもあります！

8:25
12:15

午前の授業



給食

12:15
12:40

昼休み

12:15
13:00

購買(ファミリーマート)があります。ファミチキやパン、春雨スープが人気です♪



昼休み

12:40
13:25

清掃

13:05
13:20



午後の授業

週に一度、7時間授業があります。

13:25
15:15
(16:15)

午後の授業

週に一度、6時間授業があります。

13:25
16:15
(15:15)



帰りの会

各教科の係が授業の連絡を黒板に掲示し、クラスで確認しています。

15:20
15:35

帰りのHR

16:20
16:25
(15:20)



Sタイム・部活動

Sタイムでは委員会活動や生徒会行事を行っています。

16:00
(16:30)

放課後・部活動

高校生の約9割の生徒が部活動に加入しています。文武両道を目指し日々頑張っています！！

16:30
(15:30)



※()は7校時までの時間帯

※()は6校時までの時間帯

部活動

高等学校

【運動部】 バスケットボール・バレーボール・硬式野球・卓球・ハンドボール・ソフトボール・テニス
ソフトテニス・バドミントン・陸上競技・弓道・柔道・剣道・空手道・なぎなた・サッカー

【文化部】 演劇・茶道・華道・ボランティア・写真・家庭科・書道・吹奏楽・美術・自然科学・放送・箏曲 【愛好会】 ダンス愛好会

令和6年度 主な活動結果

全国大会出場

ハンドボール部・ソフトテニス部
空手道部・家庭科部

東北大会出場

ハンドボール部・ソフトテニス部
空手道部・陸上競技部・弓道部
なぎなた部・剣道部・吹奏楽部

- ハンドボール部
高校総体 女子 準優勝・男子 3位
選抜大会県2次予選会 男子 優勝・女子 優勝
- ソフトテニス部
高校総体 男子団体 優勝
- 陸上競技
高校総体 女子棒高跳び 2位
- 弓道部
高校総体 男子団体 準優勝
- 剣道部
県高等学校新人剣道選手権大会 女子団体 3位
- なぎなた部
高校総体 女子団体 準優勝
- 家庭科部
ジュニア料理選手権 高校団体 グランプリ
スマイル“フード”プロジェクト in 東北 奨励賞
- 書道部
高校総文 書道部門 優秀賞
- 吹奏楽部
青森県吹奏楽コンクール 金賞
青森県アンサンブルコンテスト 金賞
- 自然科学部
高校総文 研究発表部門 最優秀賞
日本学生科学賞 入選三等



中学3年生の希望者は、中体連後に
高校の部活動に参加することができます。

附属中学校

【運動部】 軟式野球・陸上競技・サッカー・男子ハンドボール・ソフトテニス・女子バスケットボール・剣道
【文化部】 吹奏楽・自然科学・美術 ※任意加入

令和6年度 主な活動結果

●陸上競技部

第75回上北地方中学校体育大会夏季大会
女子総合 第3位
共通女子走幅跳 第1位 / 2年男子100m 第1位
第53回上北地方中学校体育大会新人大会
1年女子4×100mリレー 第1位
1年女子100mH 第1位 / 2年男子200m 第1位
2年男子走幅跳 第1位

●ハンドボール部

第45回青森県中学校ハンドボール大会
第2位

●男子ソフトテニス部

第53回上北地方中学校体育大会新人大会
男子団体 第3位

●剣道部

第53回上北地方中学校体育大会新人大会
男子団体 第3位

●吹奏楽部

青森県吹奏楽コンクール第44回中央地区大会
中学生の部 金賞
第49回青森県アンサンブルコンテスト
打楽器三重奏 金賞

●自然科学部

第68回日本学生科学賞青森県大会
優秀賞
第76回青森県児童生徒理科研究発表大会
物理分科会 青森県教育委員会教育長賞

●美術部

第36回読書感想画中央コンクール
奨励賞
第52回『青森の海と川をきれいにする運動』
ポスターの部 特選

School Life



入学式



合唱コンクール



三高祭



企業訪問

附属中学校

入学式
始業式

前期第一
中間テスト

中体連
前期第二
中間テスト

三高祭
職場体験学習
オンライン
海外研修

附属中学校説明会
(児童・保護者対象)
海外研修

附属中学校説明会
(保護者対象)
前期期末テスト

4 April

5 May

6 June

7 July

8 August

9 September

入学式
対面式
生徒総会
授業公開

高校総体
前期中間考査

競技大会
三高祭

中学生の体験入学
夏期講習
ボランティア
スクール

体育祭
前期末考査

高等学校



入学式



三高祭



体育祭

ボランティアスクール



競技大会





体育祭



修学旅行



卒業式

冬季スポーツ教室



体育祭
修学旅行
企業訪問

後期第一
中間テスト
合唱コンクール

中学校
入学者選抜

後期第二
中間テスト
冬季スポーツ教室
弁当の日

English Day
後期期末テスト

卒業式
修了式
離任式

10 October

11 November

12 December

1 January

2 February

3 March

修学旅行(2年)
遠足(1・3年)
芸術教室
高総文祭

授業公開
後期中間考査

大学入試
共通テスト
スキー教室
生徒総会

後期末考査
ダンス発表会

卒業式
高等学校
入学者選抜
修了式
離任式



修学旅行

遠足



創作ダンス発表会



スキー教室



卒業式

進路実績

東京科学大、東北大、弘前大医
筑波大、千葉大、早稲田大など
大学進学率7年連続8割超

大学合格者状況（過去5年間）

卒業年度		R 6	R 5	R 4	R 3	R 2
大 学	国公立	92	109	84	123	132
	私 立	201	181	263	218	235
短 大	国公立	2	11	2	3	1
	私 立	3	2	4	2	7
文科省管轄外		1	2	2	1	3
進学率 (%)		85.7	83.9	86.9	87.7	87.2

令和6年度卒業生の大学合格一覧

■国立大学		
北見工業大学	1	筑波大学
北海道教育大学	7	群馬大学
弘前大学	19	埼玉大学
岩手大学	10	千葉大学
東北大学	4	東京海洋大学
宮城教育大学	4	東京学芸大学
秋田大学	1	東京科学大学
福島大学	3	横浜国立大学
茨城大学	1	京都教育大学

■公立大学		
はこだて未来大学	2	高崎経済大学
青森県立保健大学	4	東京都立大学
青森公立大学	7	神奈川保健福祉大学
岩手県立大学	3	富山県立大学
宮城大学	1	山梨県立大学
秋田県立大学	1	都留文科大学
秋田公立美術大学	1	名城大学
群馬県立女子大学	1	
その他	国立看護大	1



OB・OG講演会



進路講演会

■私立大学								
早稲田大学	明治大学	青山学院大学	立教大学	中央大学	法政大学	東京理科大学	日本大学	東洋大学
専修大学	大東文化大学	東海大学	帝京大学	国士舘大学	獨協大学	拓殖大学	立正大学	順天堂大学
日本体育大学	桜美林大学	東京女子大学	東京音楽大学	洗足学園音楽大学	神奈川大学	関東学院大学		
関西大学	関西学院大学	同志社大学	龍谷大学	東北学院大学	東北福祉大学	東北医科薬科大学	他	

三高の進学力

令和6年度は、東京科学大学、東北大学、弘前大学医学部医学科など、いわゆる難関大学に多くの附属中学校出身生徒が合格しています。高校から入学する生徒ももちろん頑張っており、優秀な成績を取っていますが、中高一貫校の附属中学校出身の生徒が学業の上で全体を牽引する役割を果たしていることが多々あるのも事実です。附属中出身の生徒がまじめに授業に臨み、小テストや課題、定期考査などにきちんと取り組むことで学力が向上するのは言うまでもありませんが、そうした基本的な学習習慣が中学時から身に付いていることで、自分の学力が上がるだけでなく周囲の生徒にもよい影響を与えています。そしてこうした環境で生徒がお互いに切磋琢磨する姿勢が三本木高校の進学力を支えています。

「見えない学力」に支えられる「見える学力」

“学力”には、基礎的な知識・技能、専門性・専門知識などテストやIQなどで測れる力である「見える学力」と、協調性、自制心、主体性、自己管理能力、自己肯定感、実行力、統率力、創造性、探究心、共感性、道徳心、倫理観、規範意識など、学力テストなどで測りづらい力である「見えない学力」があります。「見えない学力」という下地の大きさの上に「見える学力」があり、それらを育む絶好の場所がこの三高です。

中高一貫校としての三高は、「運動神経が発達し、集中力も養われ、その影響で学力も伸びる」とされる12歳頃までの“ゴールデンエイジ”からの持続的な次のステージといえるでしょう。附属中においては、「附属中で学びたい」、という同じ意志を持った級友たちと学校生活を送っていく中で育まれるものがたくさんあり、附属中で学んだことが高校でも大いに発揮されます。また、一般的な高校受験期でもある15歳頃の多感な思春期に、その豊かな感受性で多くのことを知り、経験し、吸収する、確かな“学力”の土台を築く機会でもあります。

毎日の取り組みで 学力を育む三高

大学入学者選抜でも評価される“学力”には、「生きて働く知識・技能」、「未知の状況にも対応できる思考力・判断力・表現力」、「主体性を持って多様な人々と協働して学ぶ態度」の“学力の三要素”があります。「規律ある進学校」を校是とする三高においては、授業へのしっかりとした取り組みを基盤として、部活動や生徒会活動などでの自主的積極的な活動と、学校行事への自律性をもった品格ある行動を通して、思考力、判断力、読解力、記述力、論述力、表現力、集中力、傾聴力、暗記力など、学力を構成するこれらの要素を堅実に育みます。

丁寧な面談で悩みを解決



在校生・卒業生の声

生徒会長

3年 桜田 よしの
(附属中学校出身)

みなさんは「勉強」と聞いてどのようなことを思い浮かべますか。課題や定期考査、高校3年生になれば大学受験などそんな少し重たいイメージを持つ人もいるかもしれませんが。中学校と高校での違いは、やはり教科内容の難しさや模試の回数が増えることかもしれません。AIによると「勉強」とは、学問や知識を身につけること、または何かに熱心に取り組み、努力することを指します。私が高校生活で感じているのは、「勉強」は単なる知識の習得ではなく、「人生をより幸せに生きるための力をつける」ことができるということです。将来の夢を叶えるため、好きなことを仕事にするため、そして大切な人たちと豊かな時間を過ごすためにその土台をつくるのが高校です。「勉強」を通して、自分の可能性を広げ、より自由に、より豊かに生きる力を手に入れることができます。また、行事や部活動に全力を注ぐことも、高校生活における大切な「勉強」のひとつです。私は陸上部と女子サッカー部に所属しながら、生徒会長としても活動しています。自分のやりたいことに全力で挑戦することは、多くの経験と成長をもたらしてくれます。その経験から得た知識や感情は、きっと将来、思いがけない場面であなただけを助けてくれるはずですよ。

三本木高校は来年度で100周年を迎えます。その新しい時代をみなさんがまたよりよいものに築き上げることを期待しています。「文武両道」を掲げ、何事にも全力で取り組んでいる仲間と共に成長できる三本木高校で、充実した高校生活を送りませんか。



令和4年度卒業

川上 誇衣 さん
(東京大学合格)

ひとえに時間が有限であるがために、ある目標を達成するためにはほかのことを犠牲にせざるを得ません。しかしその犠牲を最小限にとどめる方法がただ一つあります。それはすべてに全力を尽くすということです。

とにかく全力を尽くしてください。自分のやりたいこと、やらなければいけないこと、自分でやると決めたことには常に全力を尽くしてください。決して手を抜かないでください。それは勉強に限らず、部活にだって行事にだって青春にだってそうです。すべてに全力を尽くして取り組んだ時、払わざるを得なかった犠牲は後悔としてではなく最高の思い出として残ります。不器用でもいいです。ただがむしゃらに中学校・高校生活の6年間を過ごしてください。

もちろん常に全力を尽くしていると人間必ず疲れます。そんなときは三本木高校や附属中学校の先生を、友人を頼ってください。いつも全力で頑張っているあなたには必ず手を差し伸べてくれます。親身になって相談に乗ってくれます。そして再び頑張る力を与えてくれます。そんな最高の先生と友人に囲まれた空間こそが、そして何よりあなたの全力の頑張りに応えてくれる学び舎こそが附属中学校、そして三本木高校です。



ハンドボール部

3年 長谷川 朱羽
(十和田中学校出身)

私は三本木高校に入学してから、文武両道を目標に、勉強と部活動の両方に力を注いでできました。所属しているハンドボール部では、3月に全国選抜大会に出場し、仲間とともに全国の舞台上でプレーするという貴重な経験をすることができました。

部活は、楽しいことや嬉しいことがたくさんあります。もちろん楽しいことばかりではありません。思うようにいかない時や苦しい時もあります。そんな時は、熱心に指導して下さる監督や先生方、一緒に励まし合い、笑い合える仲間の存在が、大きな支えとなっています。今は、みんなでインターハイ出場という大きな目標に向かって、一丸となって練習に励んでいます。

部活動は練習がハードな分、勉強時間をどう確保するかが大切になります。私が大切にしているのは、時間を有効に使うというメリハリのある生活です。限られた時間の中で、自分にとって大事なことを見極め、集中して取り組む。その積み重ねが、部活動だけではなく、勉強にもきっと力になると思います。

三本木高校には、自分の夢や目標に向かって挑戦できる環境があります。そして、壁にぶつかった時には、いつもそばで見守り、力になってくれる先生方や仲間がいます。高校生活はたった三年間。この三年間でどれだけ成長できるかは、自分次第です。勉強も部活動も、そして高校生活も思いきり楽しみたいと思います。



平成14年度卒業

木村 晃太郎 さん
(農林水産省 勤務)

高校時代は切磋琢磨できるたくさんの仲間と囲まれ充実した毎日を過ごすことができました。先生たちの熱心なご指導もあり、塾に通うこともなく、学校の授業と独学で大学に進学しました。

部活はハンドボール部に所属し主将でした。幸せなことにインターハイや国体にも出場できました。これまでの人生の中で間違いなく高校時代が一番濃厚で成長できた時期でした。

私は十和田市の平凡な家庭で生まれ育ちました。今は国家公務員として農林水産省で働いています。困っている人を助けたい、国民を絶対に飢えさせない、そんな想いで入省しました。小さい頃はこんな職業があると知りませんでした。当然、自分なるなんて思ってもいませんでした。早い段階で自分の将来を決めたり、自分にはできないはずがないと挑戦することを諦めたりしていたら、全然違った人生を歩んでいたことでしょう。

高校時代は勉強だけを学ぶ時期ではありません。授業、部活、友人、家庭などから様々なことを学び成長していきます。目の前に現れる選択肢の中で、理想の自分にふさわしいのはどれかを見極め、それに向けて取る行動の質と量が釣り合えば、必ず理想の自分になります。

三本木高校はそんなチャレンジができる場所だと思っています。



三本木高等学校グランドデザイン

〈全日制の課程 普通科〉

スクール・ミッション

本校の求められる役割、目指す学校像

併設型中高一貫校として、様々な夢や志を持った仲間との学び合いや異年齢交流を通して、生徒一人一人の個性を伸長するとともに、質の高い課題解決型の学習を推進し、教科等横断的な視点を育み、豊かな心を持った、グローバル社会の発展を担う人財を育成します。

スクール・ポリシー

一貫性を持って教育活動を進めるための具体的な3つの方針

グラデュエーション・ポリシー

育成を目指す資質・能力に関する方針

真理と学問を尊重し、心身の健康の保持増進を図り、国際社会の進展に寄与すべき積極有為な人材を育成します。本目標を達成するため、能力と個性に応じた教育活動を通して、次の諸項の実現に力点を置きます。

知性の深化 徳性の涵養 個性の確立 自律心の養成 心身の鍛練

カリキュラム・ポリシー

教育課程の編成及び実施に関する方針

次のような教育活動を実施します。

- 普通科：普通コース
1年時は共通科目を履修し、基礎学力の充実を図ります。2年・3年時は適性、進路に応じて、文系・理系の2類型に分けて学習を行います。
- 普通科：GSコース
主体的・協働的な探究活動及び表現活動を通して、文系・理系ともに深く学び、生徒の多様かつ高い進路希望を達成するための実力養成を目的とした学習活動を展開します。

アドミッション・ポリシー

入学者の受入れに関する方針

次のような生徒を求めています。

- 大学進学等、進路に対して確かな目的意識を持ち、努力を続けることができる生徒
- 旺盛な学習意欲と探究心を持ち、学力の向上を目指す生徒
- 学校行事、生徒会活動、部活動、ボランティア活動等に積極的に参加し、入学後も継続して積極的に取り組む生徒

青森県三本木高等学校校歌
作詩 佐藤春夫
作曲 大中実二

栄ゆく市にわれらが
甲田の雪のおほらかに
奥入瀬の水にわたりなく
こころの曠野耕さん
志に燃えたる
三本野が原の春草の
わかうど若く夢を
身はついでに文の
門辺の桜吹雪
園は芽ぐえぬカラマツ
われらが家に睦みあり
学びのたのしみ
世に捧げしわが力
三本野が原の春草の
若人わかく夢を

附属中学校		校 時 表	高等学校	
6時間授業	7時間授業		月～木曜日 (7時間授業)	金曜日 (6時間授業)
朝の会		8:10～8:20	H	R
1校時		8:25～9:15	1校時	
2校時		9:25～10:15	2校時	
3校時		10:25～11:15	3校時	
4校時		11:25～12:15	4校時	
給食 (12:15～12:40)			昼休み (12:15～13:00)	
昼休み (12:40～13:25)			清掃 (13:05～13:20)	
5校時		13:25～14:15	5校時	
6校時		14:25～15:15	6校時	
清掃 (15:20～15:35)	7校時	15:25～16:15	7校時	H R (15:20～15:25)
帰りの会 (15:40～15:55)	帰りの会	16:20～16:25	H R	部活動 (15:30～)
Sタイム 部活動 (16:00～)	部活動	16:30～	部活動	

2025
中学生の体験入学

8 / 5
Tue.

2025
附属中学校説明会
(児童・保護者対象)

8 / 4
Mon.

2025
附属中学校説明会
(保護者対象)

9 / 24
Wed.



〒034-0085 青森県十和田市西五番町7番1号 TEL 0176-23-4181
<https://www.sanbongi-h.asn.ed.jp>

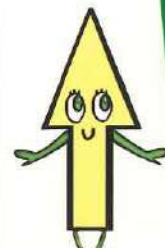
令和7年度

学校案内

もっとすごい
自分に出会える



三沢高校マスコットキャラクター
「モッピー」



三沢高校マスコットキャラクター
「UP つぶ」

夢
を見つけて
かなえる
ために
三沢高校は動いていきます



青森県立三沢高等学校

<https://www.misawa-h.asn.ed.jp>

青森県立三沢高等学校

教育目標

- ◆自主・自律の精神を涵養し、自らの将来を切り拓くことができる生徒の育成
- ◆自他を敬愛し、社会規範を身に付け、多様な人々と協働できる生徒の育成
- ◆郷土の文化や伝統を育み、心身ともに健全である生徒の育成

学校沿革

- 昭和27年6月1日 青森県立三本木高等学校大三沢分校(定時制の課程)設置
- 昭和29年4月1日 青森県大三沢高等学校開校
- 昭和32年3月23日 青森県立大三沢高等学校設置
- 昭和43年4月1日 青森県立三沢高等学校に校名変更
- 昭和44年8月 第51回全国高等学校野球選手権大会準優勝
- 昭和45年4月1日 全日制課程に衛生看護科を置く
- 平成5年4月1日 全日制課程に英語科を置く
- 平成16年3月 衛生看護科閉科
- 平成26年10月11日 創立60周年記念式典挙行
- 令和3年3月 英語科閉科
- 令和5年1月31日 管理・教室棟改築工事竣工

校章の由来



本校定時制第一回卒業生、佐藤三郎氏のデザインによるもので、桜の花びら3枚をモチーフとし、満開の桜の中の校舎をイメージしたものです。

三沢高等学校がめざすもの 社会的・職業的な自立 (10年後の自分)



知の支援

心の支援

夢の支援



ものごとを深く探究する
主体的思考力

疑問や課題を多面的・客観的に捉え、解決に取り組む力。

自他を理解し、協調性を発揮する
コミュニケーション力

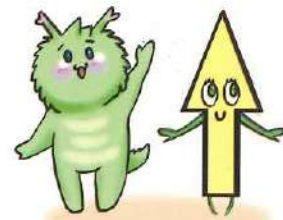
自分の意見を伝え、相手の意見に耳を傾け、立場の違いを理解しながら望ましい人間関係を築く力。

自分を知り将来を見通す
自分デザイン力

自分の資質、能力を高め、自己実現のために将来を構想する力。

多様で変化の激しい社会の中で主体的に切り拓いていく「力」の育成

もっとすごい自分になるための モスプロジェクトとは？



「学びのチャレンジ」「成長へのチャレンジ」「将来へのチャレンジ」を通して「気づく」「考える」「経験する」「身につける」という4つの能力を身につけ、グローバルな社会で活躍できる人物を目指すプロジェクトです。

気づく

考える

経験する

身につける

学びの チャレンジ

生徒が主体的に考え、作業を通して理解を深める授業を行います。

グループ学習や発表活動を中心とした授業を行います。
将来学びたい学問を見つけよう！

成長への チャレンジ

望ましい人間関係を作りながら、リーダーとなることを目指します。

ボランティア活動をさらに充実させ、チームワーク力を高めま

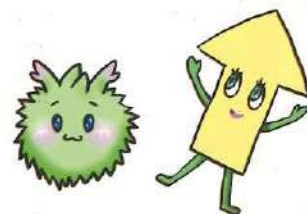
将来への チャレンジ

校内外の人々と交流・協働しながら将来の自分の役割を見つけます。

モスプロジェクトでは、課題解決の手だてを学びます。
世代を越えた交流を推進します。

ルーブリックの活用

三沢高校生が身に付ける3つの力を、9つの観点に分けて、自己分析し、達成度を確認しながら成長を促していきます。また同時に、「学びに向かう姿勢」についても確認します。



主体的思考力

傾聴する

他人の意見を謙虚に聞く。

情報を得る

様々な情報を収集する。

分析する

物事を客観的に捉え、共通点や相違点を発見する。

コミュニケーション力

表現する

自分の考えを、わかりやすく具体的に伝える。

共感する

自分とは違う意見に対しても理解を示し、尊重する。

協働する

一つの目標・目的に向かって、他者と共に取り組む。

自分デザイン力

理解する

現在の自分の性格・特性を的確に把握している。(自分の行動を振り返る)

自律する

自分の感情・行動を自制する。

創造する

自分のあるべき姿を、建設的・発展的に創造する。

沢高タイムの実施



沢高タイムとは!

生徒の読解力養成のため設置した取り組みです。

読解力とは

- ①文や図表を正しく理解できる力
- ②得た情報について熟考できる力
- ③自分の意見を論じられる力

例題 意味を間違いやすい日本語

(1)~(5)の意味を次のA~Jから選んでください。

- (1) 世間ずれ (せけんずれ)
- (2) 敷居が高い (しきいがたかい)
- (3) 役不足 (やくぶそく)
- (4) 琴線に触れる (きんせんにつれる)
- (5) 確信犯 (かくしんはん)

- A. 不義理をしたり長い間音信不通だったりして、その家に行くにくいこと
- B. 世の中の考えから外れている
- C. 実社会でもまれ、ずる賢さを身につけていること
- D. 本人の力量に対して役目が重すぎる
- E. 高級過ぎたり、上品過ぎたりして、その店や家に入りにくいこと
- F. 本人の力量に対して役目が軽すぎる
- G. 怒りを買ってしまうこと
- H. 感動や共鳴を与えること
- I. 信念に基づいて正しいと信じてなされる犯罪行為
- J. 悪いことであるとわかっていながら故意に行う犯罪

答え (1) (2) (3) (4) (5)

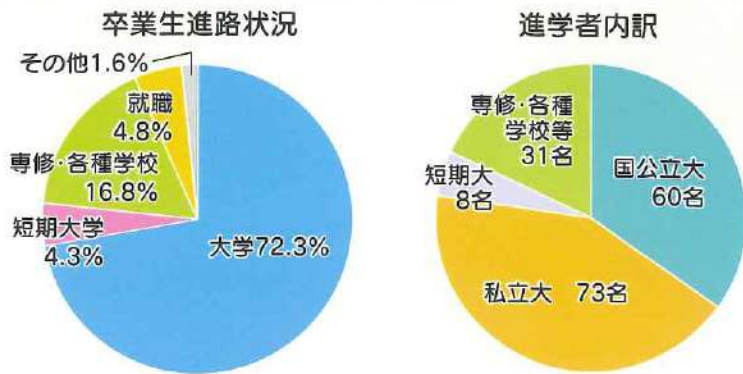
教育課程 (令和7年度入学生教育課程)

単位	1	2	3	4	5	6	7	8	9	10	11	12	13	14	15	16	17	18	19	20	21	22	23	24	25	26	27	28	29	30	31	32	33
1学年	共通	現代の国語	言語文化	歴史総合	数学I	数学A	化学基礎	生物基礎	体育	保健	書道I	音楽I・美術I	英語コミュニケーションI	英語コミュニケーションI	論理・表現I	家庭基礎	情報I																
	文型	論理国語	古典探究	地理総合	世界史探究	日本史探究	公共	数学II	数学B	数学C	地学基礎	生物探究	体育	保健	英語コミュニケーションII	論理・表現II	総合的な探究の時間																
2学年	理型	論理国語	古典探究	地理総合	公共	数学II	数学B	数学C	物理基礎	生物	化学	体育	保健	英語コミュニケーションII	論理・表現II	ホームルーム活動																	
	文型	論理国語	古典探究	地歴概論	政治・経済	数学B	数学C	数学探究β	生物探究	地学探究	体育	英語コミュニケーションIII	論理・表現II																				
3学年	理型	論理国語	古典探究	地理探究	政治・経済	数学III	数学探究γ	数学B	数学C	物理	生物	化学	体育	英語コミュニケーションIII	論理・表現II																		
	文型	論理国語	古典探究	地歴探究	政治・経済	数学III	数学探究γ	数学B	数学C	物理	生物	化学	体育	英語コミュニケーションIII	論理・表現II																		

※普通科は2年生から進路目標に応じて、文型・理型に分かれて学習します。

進学・就職状況

令和6年度卒業生進路状況



主な大学進学先

●国公立大学 (合格者数)

北見工業大学(1)、室蘭工業大学(1)、北海道教育大学函館校(1)、弘前大学(17)、岩手大学(5)、宇都宮大学(1)、秋田大学(1)、宮城教育大学(1)、茨城大学(1)、埼玉大学(1)、名古屋市立大学(1)、釧路公立大学(1)、公立はこだて未来大学(3)、青森県立保健大学(7)、青森公立大学(14)、岩手県立大学(1)、高崎経済大学(1)、群馬県立女子大学(1)、山梨県立大学(1)

●私立大学 (進学者数)

札幌学院大学(1)、北海道武蔵女子大学(1)、北海道科学大学(1)、酪農学園大学(2)、青森大学(2)、八戸学院大学(5)、八戸工業大学(4)、弘前医療福祉大学(1)、弘前学院大学(1)、岩手医科大学(1)、富士大学(1)、盛岡大学(1)、石巻専修大学(1)、仙台青葉学院大学(2)、仙台大学(2)、東北医科薬科大学(1)、東北学院大学(9)、東北工業大学(1)、東北福祉大学(1)、東北文化学園大学(1)、宮城学院女子大学(2)、東北公益文科大学(1)、東北芸術工科大学(1)、白鷗大学(1)、群馬パース大学(1)、城西大学(2)、駿河台大学(1)、東京国際大学(1)、獨協大学(1)、神田外語大学(2)、青山学院大学(1)、北里大学(2)、国土館大学(1)、大東文化大学(1)、帝京平成大学(1)、城西国際大学(1)、東海大学(4)、東京工科大学(1)、東京農業大学(1)、文化学園大学(1)、麗澤大学(1)、法政大学(1)、武蔵野大学(1)、明治大学(1)、立正大学(1)、関東学院大学(1)

●公立短期大学 (合格者数)

岩手県立大学宮古短期大学部(2)、山形県立米沢女子短期大学(1)、公立会津大学短期大学部(1)、岩手県立大学宮古短期大学部(2)、山形県立米沢女子短期大学(1)、公立会津大学短期大学部(1)

主な就職先

(県内) 日本原燃株式会社(2)、みらいグローバルファーム株式会社(1)、株式会社ユニバース(1)、株式会社よこまち(1)、有限会社日福板金工業(1)

(公務員・自衛隊)

国家公務員(行政事務)(1)、青森県警察(1)、陸上自衛隊(1)

卒業生の声



新堂 玲大
宮城教育大学

私が三沢高校に入って良かったことはたくさんあります。先生方は生徒の進路実現にとても向き合ってくれるため、勉強に真剣に取り組むことができます。また、勉強だけでなく行事もとても盛んに行われています。特に、文化祭の盛り上がりは毎年凄まじく、準備期間から本番まで充実した時間を送ることが出来ます。私自身もたくさんの思い出を作ることができました。みなさんも三沢高校で充実した生活を送りませんか？



道場 弓月
日本原燃株式会社

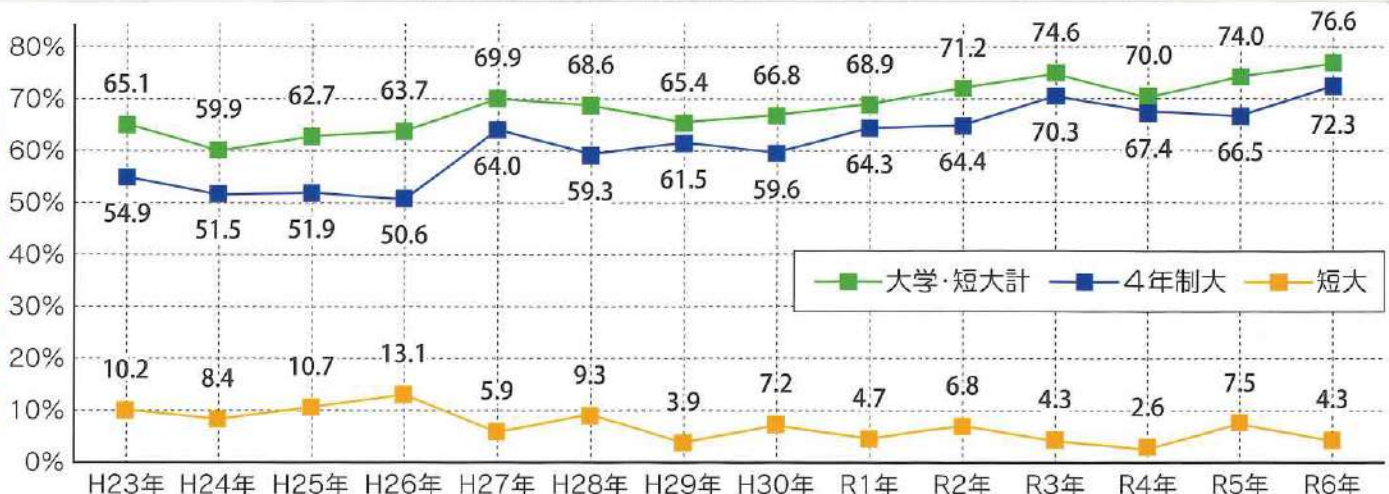
みなさんこんにちは。今年の3月1日に三沢高校を卒業した道場弓月です。中学生の皆さん無理をして友達を作ったり接する必要もありません。自分がいたい人、頼れる先輩、クラスの人、先生を見つければいいのです。高校生活は自分が主人公のゲームです。困難をクリアして、わからないことを「わからない」と認める人になることが大人になる第一歩です！時には遊び、勉強していきましょう。私自身、家族、友達、先生たくさんの人に助けってもらって新しい社会人というステージに立っていますが、自分の行動に責任が伴ってくるので、自由は増えますがやはり高校生分ではいられません。たくさん人のサポートがあるうちにたくさん経験して困難を乗り越えましょう。中学生のみなさん2、3年生のみなさん！報連相を忘れずに！



野々宮 紅央
茨城大学
理学科総合理学科コース

今年3月に三沢高校を卒業した野々宮紅央です。三沢高校は、行事を通して友人と仲を深められるほか、モスプロなどの探究活動も存在し、自分の将来についてもしっかり考えられる高校です。私は高校3年間を思い出すと楽しい思い出ばかりです。小中学校とは違う生活をおくる上で大変なこともあると思いますが、それもかけがえのない経験となります。また、中学生の皆さんは勉強面での不安もあると思いますが、先生方はしっかりと私たちの学習をサポートしてください。私も周りの方々の支えで無事大学へ進学できました。日々の提出物や定期テスト、継続的な勉強をしっかりと取り組むと自分の将来にも繋げることができると思います。楽しい学校行事や日々の生活を通して大事な仲間と出会い、素敵な高校生活を送ってください。

大学・短大進学率



スクールライフ

前期

4 入学式・始業式
対面式

April

5 春季大会

May

6 高校総体・中間考査
体育祭

June

7 文化祭

July

8 球技大会

August

9 期末考査

September



高校総合文化祭 **10**
October

中間考査 **11**
November

修学旅行 **12**
December

スキー教室
(1・2年) **1**
January

期末考査 **2**
February

卒業式・修了式
離任式 **3**
March

後期

学食 学食は**240名収容**の大スペース。
テイクアウトにも対応しています。

- MENU
- 日替わり
 - ラーメン
 - みそラーメン
 - カレーライス
 - カツカレー
 - かつ丼



三沢高校の学食は「障害者地域生活支援センターびあ(NPO法人)」が運営しています。安くて、おいしいメニューが沢山あります。びあ直営のブレッドスタジオ HONOKA のパンも販売しています。

部活動

運動部

- 弓道部
- 剣道部
- ホッケー部
- ソフトテニス部
- ソフトボール部※1
- 硬式野球部
- 卓球部
- 陸上競技部
- バスケットボール部
- サッカー部
- バレーボール部
- バドミントン部

※1 女子のみ入部できます



もっとすごい自分に出会える。

気づく 考える 経験する 身につける



〒033-0037 青森県三沢市松園町一丁目一番地
TEL.0176-53-2168 FAX.0176-53-2169

Noheji High School

野辺地高等学校

学校案内

100
th
ANNIVERSARY
NOHEJI HIGH SCHOOL
つなぐ100年の歴史
無限に広がる新たな未来

野辺地高校は
今年100周年を
迎えます

2025

総領

質実剛健

自治協同

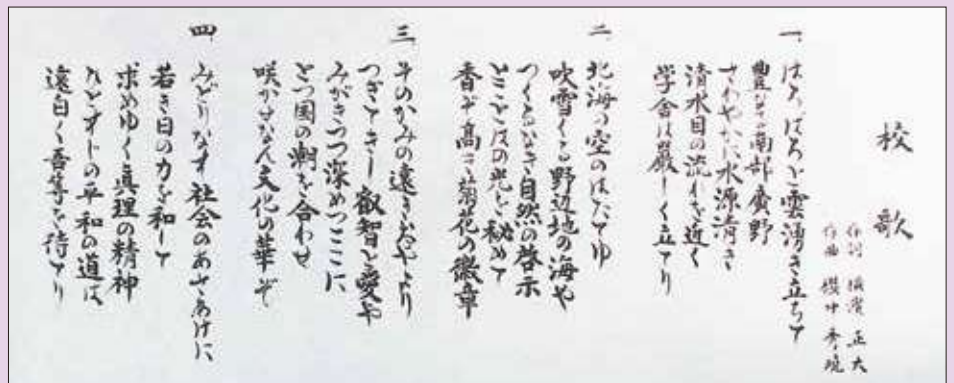
能率増進

青森県立
北村心哉

教育目標

- 1 心身ともに健全でたくましく、もっと知りたいという好奇心を持ち、将来の目標に向かって積極的に学び続ける生徒を育成する。
- 2 社会を構成する一員としての協働性やコミュニケーション力を養い、他者への思いやりを忘れず、社会の秩序を守り、自己の責任を果たそうとする生徒を育成する。
- 3 課題解決に向けた探究力を身につけ、郷土に誇りを持ち、主体的に未来を切り拓く、地域社会に貢献できる生徒を育成する。

校歌



沿革

- | | |
|--------------|---|
| 大正15年 2月2日 | 青森県立野辺地中学校の開校許可 |
| 大正15年 5月5日 | 開校記念式典挙行 |
| 昭和4年 3月23日 | 野辺地女子補習学校を廃校し、青森県野辺地町立実科高等女学校に組織変更 |
| 昭和18年 3月31日 | 高等女学校令により青森県野辺地高等女学校と校名変更 |
| 昭和23年 3月27日 | 通信教育部設置（昭和36年10月31日 通信制課程となる） |
| 昭和23年 4月15日 | 青森県立野辺地中学校、青森県野辺地高等女学校から生徒を收容して青森県立野辺地高等学校として開校 |
| 昭和23年 5月1日 | 定時制課程を設置 |
| 昭和23年 6月27日 | 定時制分校を設置（上北郡横浜村） |
| 昭和38年 3月18日 | 校舎新築工事完了 |
| 昭和45年 4月1日 | 横浜分校県立移管となる |
| 昭和50年 10月3日 | 創立50周年記念式典挙行 |
| 昭和55年 4月1日 | 横浜分校全日制課程開校 |
| 昭和56年 3月31日 | 定時制課程閉校 |
| 昭和58年 3月31日 | 横浜分校定時制課程閉校 |
| 平成14年 3月31日 | 通信制の課程閉校 |
| 平成19年 3月31日 | 横浜分校閉校 |
| 平成27年 10月10日 | 創立90周年記念式典挙行 |
| 令和4年 3月31日 | スポーツ科学コース修了 |
| 令和4年 11月14日 | 集約化改修工事完了 |

教育課程表

◆令和8年度入学生 教育課程 ※教育課程は現在調整中のため変更になる場合があります

		1	2	3	4	5	6	7	8	9	10	11	12	13	14	15	16	17	18	19	20	21	22	23	24	25	26	27	28	29	30
1学年		現代の国語	言語文化	地理総合	数学Ⅰ	数学A	化学基礎	体育	保健	音楽Ⅰ 書道Ⅰ	英語「コミュⅠ	論理・表現Ⅰ	家庭基礎	情報Ⅰ	総合的な探究の時間																
	I型	国語表現	論理国語	歴史総合	公共	数学B	物理基礎	体育	保健	音楽Ⅱ 書道Ⅱ	英語「コミュⅡ	ビジネス基礎 ／保育基礎	情報処理	総合的な探究の時間																	
2学年	II型	論理国語	古典探究	歴史総合	公共	数学B	数学C	物理基礎	生物基礎	化学	体育	保健	英語「コミュⅡ	論理・表現Ⅱ	総合的な探究の時間																
	I型	国語表現	論理国語	政治・経済	数学探究	生物基礎	体育	音楽Ⅲ 書道Ⅲ	英語「コミュⅢ	課題研究(商業系) 課題研究(家庭系)	観光ビジネス ／フードデザイン	情報処理	総合的な探究の時間																		
3学年	II型	論理国語	古典探究	政治・経済	地理探究 ／日本史探究	数学Ⅱ	化学	生物	体育	英語「コミュⅢ	論理・表現Ⅱ	総合的な探究の時間																			
	I型	国語表現	論理国語	政治・経済	数学探究	生物	化学	体育	英語「コミュⅢ	観光ビジネス ／フードデザイン	情報処理	総合的な探究の時間																			

2年生から、自分の進路希望に合わせて2つの類型に分かれます。

I型(就職型)

就職を希望する生徒が選択します。
就職を希望する生徒のために、進路に応じた科目を選択できます。普通科における職業教育の充実及び社会に対応できる人材育成の観点から2学年では『情報処理』、『ビジネス基礎』、『保育基礎』などを、3学年では『情報処理』、『課題研究(商業系・家庭系)』、『観光ビジネス』、『フードデザイン』などを学習します。産業を牽引する人材並びに社会を支える人材の育成を目指します。

II型(進学型)

4年制大学や短期大学、専修・各種学校への進学や公務員を希望する生徒が選択します。大学入学共通テストの受験にも対応しています。
4年制大学、短期大学、専修・各種学校等への進学や公務員を希望する生徒のために、主要五教科の学力を満遍なく付けることができます。2学年では科目選択はありませんが、3学年では文系向け(地歴と数学)と理系向け(数学のみ)の科目選択を設けています。放課後や長期休業中には、進学講習を実施しています。

◆卒業生から



西濱 瑚 (令和6年度卒・I型)

株式会社ホテル華乃湯
横浜中学校卒

私が野辺地高校で学んだことは、「人とのつながりの大切さ」と「努力は必ず実を結ぶ」ということです。
私は高校3年間、生徒会に所属し、学校行事の企画や司会進行に携わりました。最初は不安もありましたが、学年が上がるにつれ、大きな仕事を責任を持ってやり遂げなければならないことが増えていきました。その際、生徒会役員だけでなく、先輩方や生徒たちにも協力してもらい、知らない人とも積極的にコミュニケーションを取る必要がありました。その体験を通して、人との繋がりの大切さを改めて認識することが出来ました。また、沢山の人の前で話すことは苦手でしたが、克服することが出来たので、接客業にも挑戦したいと思い就職先を決めることが出来ました。
つながりを持つということは、相手からの信用を得ることであります。さまざまな価値観を持つ人がいる中で、迷ったり、辛くなったりすることもあるかもしれません。しかし、野辺地高校にはそのような経験をした際に学びに変えてくれる先輩方や環境が整っており、いい信頼関係を築ける場所になります。
そんな中で、努力が必要な時もあるかもしれません。人間関係の悩みだけでなく、勉強面でも苦勞することがあるでしょう。しかし、野辺地高校の先生方はそのような時に強力にサポートしてください。人数が少ないからこそ、授業や放課後に細かい部分まで丁寧に教えていただける点が、私にはとても合っている勉強法でした。
努力が実を結んだおかげで、私は自分らしい就職先を見つけ、前に進むことができています。これから皆さんが、100周年を迎える野辺地高校と共に、輝かしい3年間を過ごせることを願っています。頑張ってください。



横濱 葵 (令和6年度卒・II型)

青森公立大学 経営経済学部 地域みらい学科
野辺地中学校卒

私はもともと別の高校に通っていましたが、事情があり一年生の途中で野辺地高校に転校してきましたが、不安だらけでした。しかし野辺地高校に来たおかげで自分にぴったりの進路先を見つけ、合格することができました。授業の一環で行った地域についての探究学習をきっかけに、将来は町を活性化させることができる町役場職員になりたいと思うようになり、地域に根づいた大学を目指し始めました。試験対策では何度も辛いと思いましたが、周りの先生方が私のために的確なアドバイスをして支えてくださり、やり遂げることができました。野辺地高校の先生は生徒一人一人に親身になって考えてくださり、進路の実現へ導いてくれます。志望した大学に合格した時の喜びは本当に格別で今でも忘れられません。サポートしてくれた先生方には心の底から感謝しています。
私から皆さんに伝えたいことは、自分がやりたいことを見つけたら絶対に諦めないことです。私自身も進路への不安が毎日絶えず、本調子ではなかったことがありました。しかし、「受からない」と考える時間を減らし、実現に向けて取り組んできました。ネガティブに考えただけ自信がなくなってしまい生活に影響を与えてしまうため、「やってやる」くらい強い気持ちで決めた進路に向かって努力していくことが自分を高めていくことに繋がります。結果を恐れず努力する自分を誇りに思うことが大切です。今まで力を注いだ分だけ自分を強くします。絶対に諦めずに自信を持って突き進んでください。
最後になりますが、3年というのはとても短いです。一日一日をどう過ごしていくかでこれからが決まってくるため、授業や部活動など精進することが大切です。そして、本当になりたい自分の姿を少しずつ明確にし、必ず実現させられるよう、悔いのない高校生活を送ってください。

総合的な探究の時間について

防災探究

一人一人の防災力を高め、率先して行動できる野高生を育てる。

避難所運営訓練

本校は、災害発生時の避難所に指定されています。避難所を開設するための訓練として、体育館でテントを張り、簡易トイレやベッドを組み立てます。高校生でも出来ることはたくさんあることを知り、野高生の防災意識を高めます。



防災グッズのススメ(令和6年度テーマ)



防災リュックの重要性を学び、“本当に必要な防災リュック”を班で考えます。リュックの限られた容量に何を入れるべきか、班で意見をまとめます。

完成したリュック案はポスターにまとめ、発表します。ゴミ袋や新聞紙など、身近な製品でオリジナル防災グッズも作成し、防災スキルを身につけます。

地域探究

地域と向き合い、地域を想う。未来を創造できる野高生を育てる。

地域研究(1学年)

「のへじ検定」合格を目指して勉強します。野辺地町の歴史や文化を学ぶことで、より深く野辺地町を知ることができます。



「ふるさと学習」は、学んだことに実際に触れることができる校外学習です。実際に見たり、聞いたりすることで、さらに学びを深めます。

地域探究 / 地域活性化探究(2,3学年)

地域にどんな課題があるのか発見・解析することで、地域がどのように活性化していけばよいかを考察します。課題設定後は、実際にアンケート調査や実験を繰り返しながら、独自の地域活性化プランを考案し、発表を行います。



学 校 行 事

4月

5月

6月

7月

8月

9月

10月

11月

12月

1月

2月

3月

入学式
対面式



避難訓練

高校総体



野高祭(文化祭)

体育祭



耐久登山

生徒総会



高総文祭
(10月~12月)

修学旅行(2年)



進路体験発表会

スポーツ文化大会



卒業式

進路状況

2024

《進学》

- 国立大学
弘前大学 人文社会科学部 文化創生課程
- 公立大学
青森公立大学 経営経済学部 地域みらい学科
- 私立大学・私立短大
青森大学 社会学部 社会学科／青森大学 ソフトウェア情報学部 ソフトウェア情報学科
青森中央学院大学 経営法学部 経営法学科／岡山理科大学 生物地球学部 生物地球学科
弘前学院大学 文学部 日本語・日本文学科／盛岡大学 文学部 社会文化学科／大阪芸術大学 短期大学部 デザイン美術学科
- 専修・各種学校
S K K情報ビジネス専門学校／アイエステティック専門学校 メイクアップアーティスト専攻
仙台ウェディング&ブライダル専門学校 ウェディングプランナー科／仙台スイーツ&カフェ専門学校 パティシエ・カフェ科
仙台デザイン&テクノロジー専門学校 クリエイティブコミュニケーション学科／仙台ヘアメイク専門学校 美容本科
仙台リゾート&スポーツ専門学校 スポーツトレーナー科／仙台リハビリテーション専門学校 作業療法学科
専門学校東北動物看護学院 愛玩動物看護学科／東北メディカル学院 作業療法学科／八戸理容美容専門学校 美容科
東日本医療専門学校 鍼灸スポーツ科学科／青森市医師会立青森准看護学院

《就職》

- 県内就職
株式会社青森クリエイト／株式会社ジェイテック／株式会社東部建設／株式会社マエダ
株式会社三沢奥入瀬観光開発星野リゾート 青森屋・奥入瀬溪流ホテル／株式会社三輪鉄建
社会福祉法人吉幸会特別養護老人ホーム野辺地ホーム／東邦テック株式会社／日本原燃株式会社
- 県外就職
株式会社司食品工業／株式会社ホテル華乃湯／株式会社マミーマート／セイキ工業株式会社

《進学》

- 私立大学・私立短大
専修大学 商学部 マーケティング学科／八戸工業大学 工学部 工学科建築・土木工学コース
弘前医療福祉大学 保健学部 医療技術学科／青森中央短期大学 食物栄養学科
- 専修・各種学校
M C L盛岡医療福祉スポーツ専門学校 こども未来学科／M C L盛岡ペットワールド専門学校 ペット美容トリマー科
青森県ビューティー&メディカル専門学校 美容科／仙台リハビリテーション専門学校 理学療法学科
専門学校日本デザイナー芸術学院 デザイン芸術学科／東奥保育・福祉専門学院 保育科
東京エアトラベル・ホテル専門学校 英語キャリア科／八戸理容美容専門学校 美容科
宮城調理製菓専門学校 アドバンスキュリネール科

《就職》

- 公務員
青森県警
- 県内就職
イマジン株式会社／株式会社青森クリエイト／株式会社ジェイテック／株式会社永木精機 六ヶ所村工場／株式会社マエダ
日本原燃株式会社／日本テクサ株式会社 青森事業所

《進学》

- 公立大学
青森公立大学 経営経済学部 地域みらい学科
- 私立大学・私立短大
青森大学 社会学部 コミュニティ創生コース／国土館大学 体育学部 スポーツ医科学科
日本医療大学 保健医療学部 診療放射線学科／日本大学 文理学部 体育学科／弘前医療福祉大学 保健学部看護学科
青森明の星短期大学 子ども福祉未来学科／青森中央短期大学 幼児保育学科

- 専修・各種学校
M C L盛岡ペットワールド専門学校 ペットマスター科／仙台ウェディング&ブライダル専門学校 ウェディングプランナー科
専門学校デジタルアーツ仙台 イラスト・マンガアニメ科／東奥保育・福祉専門学院 保育科
八戸理容美容専門学校 美容科／盛岡医療福祉スポーツ専門学校 スポーツ健康学科

《就職》

- 公務員
航空自衛隊／東北町役場／野辺地町役場
- 県内就職
青森レコードマネジメント株式会社／医療法人社団良風会ちびき病院／医療法人喜栄会戸館内科整形外科医院
株式会社青森クリエイト／株式会社岡山建設／株式会社ジェイテック／株式会社東北産業横浜第二事務所
社会福祉法人吉幸会特別養護老人ホーム野辺地ホーム／社会福祉法人福祉の里／十和興産株式会社有料老人ホームTOWAホーム
日本原燃株式会社／日本テクサ株式会社 青森事業所／ゆうき青森農業協同組合／六ヶ所エンジニアリング株式会社
六ヶ所げんねん企画株式会社
- 県外就職
日本レストランシステム株式会社

2023

2022

●部活動一覧

- ◆運動部……硬式野球部 陸上競技部 スキー部 ハンドボール部 バドミントン部
 - ◆文化部……書道部 演劇部 ボランティアサークル
- (令和8年度活動予定の部活動のみ掲載)

●部活動の主な実績 (令和6年度)

ハンドボール部

- 【第77回青森県高等学校総合体育大会ハンドボール大会】第2位
- 【第48回全国高等学校選抜ハンドボール青森大会】青森県第二次予選会第2位
- 【第74回青森県高等学校秋季ハンドボール選手権大会】第1位
- 【第51回東北総合体育大会ハンドボール競技会】出場



ハンドボール部

スキー部

- 【第77回青森県高等学校スキー大会】
 - 女子5kmクラシカル第1位・第2位
 - 女子5kmフリー第1位・第2位
- 【第47回東北高等学校スキー選手権】
 - 女子5kmクラシカル第3位
 - 女子5kmフリー第2位
- 【第74回全国高等学校スキー大会】
 - 女子5kmクラシカル第7位
 - 女子5kmフリー第6位
- 【第79回国民スポーツ大会冬季大会スキー競技会】
 - 少年女子5kmクラシカル第1位・第2位
 - 女子10kmフリー第3位・第6位
 - 女子リレー第3位



スキー部

書道部

- 【第45回青森県高等学校文化祭(東青・下北大会)書道部門】優良賞
- 【第48回全国高等学校総合文化祭書道部門】出品
- 【第58回高野山競書大会】特別賞(南山賞)
- 【第29回全日本高等学校書道コンクール】全日本高等学校書道教育研究会賞



書道部

●主な施設・設備

本校では、トレーニングハウスなどの施設を整備し、学校生活の充実に役立てています。



トレーニングハウス



生徒会館



第一体育館



情報処理室



家庭科室



図書館



音楽室

生物室

書道室



この校章は野辺地のNとハイスクールのHと菊花の三つを素材にして構成されている。NとHが直線の形で重なり合って質実剛健の気風を誇示しており、その質実剛健の気風を土壌として見事に花開いた菊花は、曲線で表される事によって流動的発展性を意味するものである。また、菊花の飛鳥に擬した形は、若人の雄々しくはばたきいきとした姿の象徴である。

青森県立野辺地高等学校

〒039-3157
 青森県上北郡野辺地町字松ノ木106-1
 TEL.0175-64-2266
 FAX.0175-64-8011
<http://www.noheji-h.asn.ed.jp/>



<p>入学</p> <p>入学式・対面式 1学期始業式 ガイダンス・部紹介 身体測定 交通安全・防犯・薬物乱用防止教室 クラス面談週間 PTA総会・生徒総会 避難訓練</p> <p>Apr.</p>	<p>春季大会(運動部)</p> <p>性教育講座 中間考査 遠足 科目選択ガイダンス 企業見学会 高校総体結団式</p> <p>May</p>	<p>企業見学会 県高校総合体育大会 進路ガイダンス フィールドワーク 科目選択 開校記念日 期末考査 100周年記念講演会</p> <p>Jun.</p>	<p>七高祭(文化祭)</p> <p>生徒会長選挙 ビジネスマナー講習会 1学期終業式 中学生体験入学 公務員対策講習</p> <p>Jul.</p>
<p>修学旅行 総合学科発表会 球技大会 2学期終業式 進路ガイダンス 学校安全講習</p> <p>Dec.</p>	<p>新人戦(運動部) 修学旅行前検診 期末考査</p> <p>Nov.</p>	<p>体育祭 芸術教室 県高校総合文化祭 系列相談会 科目選択 進路ガイダンス 100周年記念式典</p> <p>Oct.</p>	<p>学びの基礎診断テスト 七戸秋祭り 系列相談会 中間考査 科目選択 学校安全講習 卒業生との座談会</p> <p>Sep.</p>
<p>3学期始業式 大学入学共通テスト 3年次期末考査</p> <p>Jan.</p>	<p>進路座談会 避難訓練 スキー教室 1・2年次期末考査 表彰式</p> <p>Feb.</p>	<p>卒業式 修了式</p> <p>Mar.</p>	<p>公務員対策講習 2学期始業式 クラス面談週間 大学見学会</p> <p>Aug.</p>



《予備校と学習塾の融合》

特徴1 自学自習の場を提供するハイブリッド指導

- 個別指導**
 - 一人ひとりの学力・進路希望に応じて個別カリキュラムを作成
 - 学校の授業のフォロー、専門学校、公務員、就職対策等にも対応
- 映像授業**
 - 最新の映像授業(約3万種)を導入
 - 特に受験科目の復習に効果的

特徴2 希望に合わせた時間設定と入退室時間管理システム導入で送迎も安心

- 開塾時間**: 月～金曜日 16:00～21:30、土曜日 10:00～12:00、13:00～18:00、日曜 休
- 場所**: 七戸高校生徒会館2階
- 生徒一人あたり週2～3回通塾、1回あたり2時間、部活動後も通塾可能**

特徴3 イベントによる地域交流ができる

- 地元で働く大人から聞く「おしごと講話」**
 - 2カ月に1回程度、地元七戸町で働く住民から、ご自身の職業について伺います。
 - 七戸町にはどのような職業があるかの地域理解とその職業についての理解度を深めることができます。
 - 講話例: 北原照久さん、三輪鉄建さん、Vena Energyさん、七戸町役場さんなど
- 他地域の生徒と交流する交流会**
 - 他県や海外の生徒と異文化交流や地元地域のPRなどのワークショップを行います。
 - 交流例: 葛巻高校との交流、国東高校との交流など



青森県立七戸高等学校

〒039-2516 青森県上北郡七戸町館野47-31
Tel 0176-62-4111
Fax 0176-62-4112
URL <http://www.shichinohe-h.asn.ed.jp/>

この印刷物は1,500部作成し、印刷経費は1部当たり66.55円です。

ANNIVERSARY

進取果敢

～根を張れ我ら柏葉～

令和7年度 学校案内 青森県立七戸高等学校

総合学科の特色

1年目 「産業社会と人間」を中心とするキャリア教育

自分の将来について深く考える

- 社会人講話
- 大学等の学校見学
- 企業担当者との座談会
- 系列選択ガイダンス
- ライフプラン作成
- 総合学科発表会

2年目 系列による学習の開始

学びたいこと・進路希望を明確にした学習活動

- 進路に沿った科目選択(系列の選択科目を学習)
- 進路に沿った探究活動(自主研究I)
- 総合学科発表会

3年目 主体的・探究的学習の実践

専門科目を生かした進路達成

- 進路に沿った科目選択
- 進路に沿った探究活動(自主研究II)
- 探究活動のまとめ発表
- 総合学科発表会

夢 Dreams come true 実現!

県内初の『総合学科』設置校 & 県内唯一の『公営塾』設置校

多様な進路に対応した4つの系列(2・3年次)

特別活動・部活動



文系進学等対応

人文科学系列 1



理系進学等対応

自然科学系列 2

情報ビジネス系列 3

資格取得
ビジネス系進学等対応



福祉健康系列 4

介護職員初任者研修
福祉系進学等対応



進路達成(過去3年の進路先)

【国公立大学】

弘前大学、青森県立保健大学、青森公立大学、釧路公立大学、室蘭工業大学、公立はこだて未来大学、北見工業大学、札幌市立大学、埼玉県立大学、長野県立大学

【私立大学】

八戸学院大学、八戸工業大学、青森中央学院大学、弘前医療福祉大学、弘前学院大学、柴田学園大学、函館大学、北海道医療大学、日本赤十字秋田看護大学、盛岡大学、岩手保健医療大学、石巻専修大学、医療創生大学、仙台青葉学院大学、仙台大学、東北工業大学、ビューティー&ウェルネス専門学校、東京国際大学、東京情報大学、大妻女子大学、駿河台大学、東洋大学、千葉商科大学、大阪経済法科大学、奈良大学

【公立短期大学】

岩手県立大学盛岡短期大学部、山形県立米沢女子短期大学、会津大学短期大学部、大月市立大月短期大学

【私立短期大学】

青森中央短期大学、青森明の星短期大学、八戸学院大学短期大学部、弘前医療福祉大学短期大学部、柴田学園大学短期大学部、函館短期大学、新渡戸文化短期大学

【専門・各種学校等】

青森県宮城農学校、東北メディカル学院、青森中央文化専門学校、青森中央経理専門学校、八戸看護専門学校、八戸保健医療専門学校、東奥保育・福祉専門学校、八戸理容美容専門学校、専門学校アレック情報ビジネス学院、八戸工学院、一般財団法人演説会付属十和田看護学院、青森県ビューティ&メディカル専門学校、盛岡ヘアメイク専門学校、北日本ヘア・スタイリストカレッジ、MCL盛岡外語観光&ブライダル専門学校、MCL盛岡ペットワールド専門学校、大原簿記情報ビジネス医療福祉専門学校盛岡校、日本デザイナー芸術学院、東北電子専門学校、仙台医療・スポーツ専門学校、仙台保健福祉専門学校、仙台ヘアメイク専門学校、仙台スイーツ&カフェ専門学校、仙台総合ペット専門学校、仙台デザイン専門学校、仙台総合ビジネス公務員専門学校、仙台大原簿記情報公務員専門学校、東北保健医療専門学校、大宮歯科衛生専門学校、新横浜歯科衛生士・歯科技工士専門学校、横浜歯科医療専門学校、公立春日井小牧看護専門学校、船橋情報ビジネス専門学校、尚美ミュージックカレッジ専門学校、窪田理容美容専門学校、日本工学院専門学校蒲田校、日本工学院専門学校、新宿医療専門学校、神奈川社会福祉専門学校

【公務員】

七戸町役場、国家公務員(検察庁事務官)、青森県職員(教育事務)、航空自衛隊自衛官候補生、航空自衛隊一般曹候補生、陸上自衛隊一般曹候補生

【県内就職】

青森県農業共済組合、八戸東洋株式会社、株式会社 三沢奥入瀬観光開発 星野リゾート 青森県・奥入瀬渓流ホテル、青森トヨペット株式会社、日本原燃株式会社、六ヶ所原燃警備株式会社、ENEOSグローバルエナジー株式会社北日本支社、株式会社七戸物産協会、山崎製パン株式会社、株式会社コメリ、株式会社ユニバース、株式会社 青森クワイエット、株式会社サンソーソング 青森フクトリー、有限会社キョーステック、株式会社 大泉製作所 十和田工場、株式会社ササキコーポレーション、タクミホーム株式会社、株式会社 眞照堂、医療法人村木内科胃腸科医院、医療法人仁泉会 介護老人保健施設ハートランド、医療法人仁泉会 介護老人保健施設しんごう、医療法人健心会 介護老人保健施設ナーシングセンター柏葉、社会福祉法人みやぎ会 介護老人保健施設とわた、社会福祉法人 至誠会、社会福祉法人 八甲田会、社会福祉法人 新人生会 上北療養園、株式会社 一心亭、KPダイニング株式会社、日本フードパッカー株式会社 青森工場、日本テック株式会社 青森事業所、有限会社キューテック、株式会社ジェイテック、凸版メディア株式会社、株式会社ココソウ、株式会社 三輪鉄建、株式会社むつ縫製、彦建設 株式会社、有限会社 岩木建設、田中土木株式会社、株式会社 島山土木工業、株式会社 藤井建設、フォールビ(ジェイエステック)、株式会社みちのく庭園、株式会社 愛工大興 青森営業所、有限会社 十美商事株式会社、日本サーモンファーム株式会社、東洋ワークセキュリティ株式会社 八戸営業所、株式会社 新山運送

【県外就職】

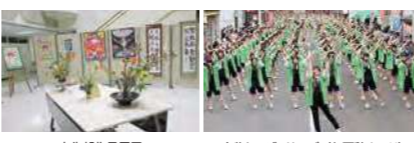
日本郵便株式会社東北支社、第一貨物株式会社、京セラSOC株式会社、医療法人歯友会赤羽歯科、株式会社Twelve Dining、株式会社ファイブグループ、株式会社ジーフィールド、東京エアポートレストラン株式会社、ピセラ株式会社、株式会社 大匠監、株式会社共立メンテナンス、株式会社ロピア、東日本コンクリート株式会社、株式会社 第一ビルメンテナンス、資誠紙業株式会社(就職進学)

運動部

- 硬式野球部 空手道部 卓球部
- バドミントン部 ボクシング部
- 陸上競技部 ソフトボール部
- ダンスパフォーマンス部 アーチェリー部
- ソフトテニス部 バスケットボール部
- バレーボール部

文化部

- 茶華道部 美術部 書道部
- ビジネス部 吹奏楽部
- 青少年赤十字部



文化部作品展示 名物トラジャサンパ(七戸校まつり)



部活動(運動部)

令和6年度部活動実績

【東北大会】
ボクシング部：第36回東北高等学校ボクシング新人大会 男子1部 ミドル級 第2位
空手道部：第38回東北高等学校空手道選手権大会 個人組手+66kg級 第3位
ソフトボール部：第16回東北北海道公立高等学校ソフトボール大会 第3位
ビジネス部：第62回東北六県高等学校ワープ競技大会 団体出場

【春季大会】
ボクシング部：男子1部 ビン級 第3位 2部 バンタム級 第3位 2部 ライト級 第3位
アーチェリー部：女子団体[70m競技] 第5位
陸上競技部：男子10000m 第3位

【高総体】
ボクシング部：男子 学校対抗 5位
男子 1部 ライトフライ級 第2位
1部 バンタム級 第3位
2部 ミドル級 第2位
2部 ミドル級 第1位

ソフトボール部：ソフトボール競技 第3位
アーチェリー部：アーチェリー競技女子団体[70m競技] 第5位
【新入・秋季大会】
ボクシング部：男子 1部 ミドル級 第1位(東北高等学校ボクシング新人大会出場)
1部 バンタム級 第3位
2部 ミドル級 第2位

ソフトテニス部：第66回青森県高等学校ソフトテニス新人大会 第3位
アーチェリー部：女子団体[50m・30m競技] 第6位
バドミントン部：男子ダブルス 第2位
男子シングルス 第3位 第5位
男子団体 第1位 第3位
女子団体 第2位

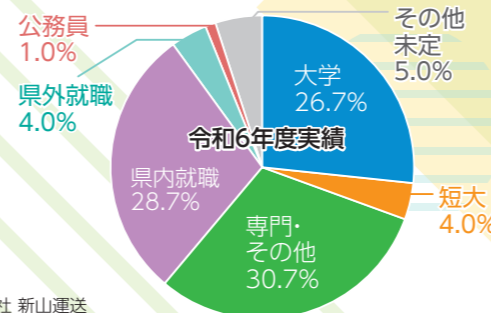
ソフトテニス部：二北地区高等学校ソフトテニス新人選手権大会 第3位
空手道部：男子個人組手+76kg級 第3位
女子個人組手+66kg級 第1位(東北選抜大会出場)

卓球部：二北地区高等学校卓球新人選手権大会 男子シングルス第2位

【県高校総合文化祭】
青少年赤十字部：青少年赤十字部門 体験発表の部 優良賞

【その他】
バドミントン部：上北地区バドミントン選手権大会 男子団体 第3位
男子ダブルスフレッシュマン第3位
ソフトテニス部：上三地区高等学校ソフトテニス・インドア新人選手権大会 高校男子ペア第1位 第3位
空手道部：第26回青森県高等学校空手道選手権大会 男子個人組手 第3位
陸上競技部：第62回南部地区陸上競技選手権大会 男子5000m 第8位
高校男子砲丸投 第2位
女子やり投 第2位

ビジネス部：第71回全国高等学校ビジネス計算競技大会青森県予選会 団体 電卓の部 第3位
吹奏楽部：青森県吹奏楽コンクール第44回中央地区大会 高等学校小編成の部 銀賞
書道部：第48回 筆の部 熊野町ふれあい書道展 奨励賞



教育課程

Educational Curriculum

七高は一人一人の進路に直結した時間割を作ることができます

自分は何をしたいのか、将来どんな職業に就きたいのかによって、学ばべき科目も異なってきます。希望する進路に向けて必要な科目を自分で選択し、自分だけの時間割で学習します。以下の表を参考にしてみてください。

令和7年度入学生教育課程

単位	1	2	3	4	5	6	7	8	9	10	11	12	13	14	15	16	17	18	19	20	21	22	23	24	25	26	27	28	29	30	31
1年次	現代の国語	言語文化	歴史総合	公共	数学I	数学A	化学基礎	体育	保健	音楽I 美術I 書道I から1科目	英語 コミュニケーションI	家庭基礎	情報I	産業社会と人間	H.R活動																
2年次	論理国語	地理総合	生物基礎	地学基礎	物理基礎	体育	保健	総合選択科目 自由選択科目								自主研I	H.R活動														
3年次	論理国語	体育	総合選択科目 自由選択科目								自主研II	H.R活動																			

*自主研究I・IIは「総合的な探究の時間」の本校の名称です。

選択科目

	人文科学系列	自然科学系列	情報ビジネス系列	福祉健康系列
2年次	実用国語 古典探究 論理・表現I 倫理 政治・経済 数学II 保育基礎 英語コミュニケーションII	数学II 化学 論理・表現I 古典探究 実用国語 英語コミュニケーションII	ビジネス基礎 ビジネス・コミュニケーション 情報処理 マーケティング 簿記 英語コミュニケーションII 数学II	社会福祉基礎 介護福祉基礎 生活支援技術
3年次	倫理 政治・経済 古典探究 論理・表現II 英語コミュニケーションIII 文学国語 保育実践 ファッション造形基礎 地理探究 日本史探究 世界史探究	倫理 政治・経済 古典探究 論理・表現II 英語コミュニケーションIII 生物 物理 化学 数学III 数学研究I	ビジネスマネジメント 英語コミュニケーションIII ソフトウェア活用 ネットワーク活用 財務会計I 簿記 ビジネス法規 観光ビジネス	介護実習 生活支援技術 こころとからだの理解 介護総合演習 介護過程
自由選択科目	2年次 数学B 英語会話 フードデザイン	音楽II 美術II 書道II 社会福祉基礎 こころとからだの理解		時事研究 地理研究 日本史研究 世界史研究 Practical English 英語会話 数学研究I 実用数学 数学研究II 実験理科 実用理科 音楽I 美術I 書道I 情報メディアデザイン 情報処理 保育基礎 フードデザイン 総合スポーツ 実用福祉 認知症の理解 数学C 生物研究 物理研究



各系列の日常的授業風景および探究的な学習活動の様子



(人文科学系列 授業風景)



(自然科学系列 フィールドワーク)



(情報ビジネス系列 PCの活用)



(福祉健康系列 体験入学)

スクールミッション

活動・体験を重視した学習や地域についての理解を深める学習を通して、主体性を身に付けるとともに、地域や企業と連携したキャリア教育や食育に関する異年齢交流等により、地域に貢献する態度を養い、豊かな心を持った新たな時代を切り拓く人材を育成します。

ももいし心



「ももいし心を育成します」

【カリキュラム・ポリシー】

次のような教育活動を実施します。
 ○充実したキャリア教育で夢実現の普通科カリキュラム
 ○卒業後申請により無試験で調理師免許が取得できる食物調理科カリキュラム
 ○地域の諸活動への積極的参加とともに地域資源を活用した教育活動
 ○ICTを活用し、総合的な探究の時間(課題研究)等を通じて、自ら学び考え取り組める教育活動

【グラデュエーション・ポリシー】

次のような資質・能力を育成します。
 ○明るく健康で、礼儀正しい生徒の育成
 ○自分で目標を定め、目標の実現に向かって努力する生徒の育成
 ○新しい時代を主体的に切り拓く、心豊かで、たくましい生徒の育成

【アドミッション・ポリシー】

次のような生徒を求めています。
 ○本校を志望する明確な目的意識を持っている生徒
 ○志望する進路の達成に向けて学習に意欲的に取り組む生徒
 ○ルールやマナーを守り、明るく挨拶ができるなど基本的な生活習慣が確立されている生徒
 ○特別活動、部活動やボランティア活動等に積極的に参加する生徒

部活動

運動部
(令和7年4月現在)
ソフトテニス部・卓球部・陸上競技部
女子バレーボール部・バスケットボール部
ボウリング部

文化部
(令和7年4月現在)
茶華道部・手芸部・将棋部
演劇部・ボランティア部・吹奏楽部
調理クラブ

自分の手元と先生の手元を比較しながら実習できます



卒業生の声

八戸製錬株式会社
普通科
飯干 悠大 (百石中学校出身・野球部)

百石高校に入学して頑張ったことは、硬式野球愛好会に入学し、3年間継続したことです。人数が少なかったため他の学校と連合を組むことになり、休日の合同練習や練習試合がとても大変でした。硬式野球愛好会を引退後は、そこで培った体力を活かして、学校行事に積極的に取り組みました。体育祭や校内レクリエーション大会などではクラスのみんなと力を合わせて総合優勝をすることができ、とても嬉しかったです。ところが楽しいことばかりではなく、3年生の夏休みくらいから本格的に就職活動が始まりました。就職活動は、履歴書作成や面接練習などやるべきことが多く、思った以上に大変でした。最終的に、第一希望の八戸製錬株式会社に入社することができて良かったです。

青森県職員(警察事務)
普通科
田嶋 心優 (百石中学校出身・女子バレーボール部)

私は3年間の高校生活で、挑戦し努力することの大切さを学びました。2年生の頃の私は、勉強や女子バレーボール部、ボランティアなどの活動に積極的に取り組み、充実した生活を送っていました。しかし、進路については、将来の夢が見つからずに迷っていました。そんな時に先生から公務員という選択肢を勧められ、安定した仕事で地域に貢献できる点に魅力を感じ、興味を持ちました。公務員試験の筆記試験の内容は、学校の勉強とは異なる部分も多く、外部の講習会に参加しながら対策を進めました。試験直前には、面接試験の練習を先生方や友人と何度も行い、自信を持って臨めるよう努力しました。百石高校は、自分の目標に向かって努力できる環境が整っています。先生方も、生徒一人ひとりの進路実現のために、親身になり多くのお手助けしてくれます。挑戦し努力をすることで、選択肢は無限に広がります。ぜひ百石高校に入学し、自分の可能性を広げてください。

株式会社利久
食物調理科
原 心花 (百石中学校出身・卓球部)

私は食物調理科に入りましたが、将来何をしたいのか全然考えていませんでした。ですが、部活動やボランティア活動、そして食物調理科での活動を経験していくうちに、自分のやりたいことが明確になり、接客の仕事に就きたいと思っています。進路達成のため、今までの活動により力を入れ、検定も積極的に受け、自分にできることを増やして自信を付けることができるように頑張りました。食物調理科では総合調理実習や校外活動など貴重な体験がたくさんできて、自分次第でいくらでも技術を身に付けることができるので、調理の進みたい人にはとても良い環境です。調理の他にも学びや気づきがあり、自分を成長できるきっかけになれると思います。百石高校は、先生方が生徒想いで進路活動に積極的なので、どんどん相談して大丈夫です。進路達成のためにしっかりメリハリをつけて、頑張るところはしっかり頑張ります。3年間はあっという間なので、後悔せず楽しんでください。

東北学院大学 経営学部 経営学科
普通科
上新井田 茉央 (五戸中学校出身・ボランティア部)

私は入学当初、特にやりたいこともなく、今後苦労しないために上位の成績をキープしようとして決まりました。高校2年生の時、元々興味があった経営について学びたいという思いから、進学したいと考えました。その後、いろいろな模範に挑戦し、「あおばな」などのイベントにも積極的に取り組みました。私は受験の目標上、2つの受験方法を準備する必要がありました。そのため、不安に押しつぶされそうな毎日を送っていました。しかし百石高校の先生方に励まされ、不安な気持ちが減り、受験に前向きに取り組めるようになりました。このような、生徒一人ひとりの話を親身に聞いて、寄り添ってくれる先生、そして個性豊かな明るい生徒の存在が百石高校の良さだと思います。私はこの3年間、自分自身を大きく成長させることができました。百石高校に入学したいと考えているみなさん、ぜひ入学しているいろいろなことを学び、友だちと素敵な思い出を作ってください。

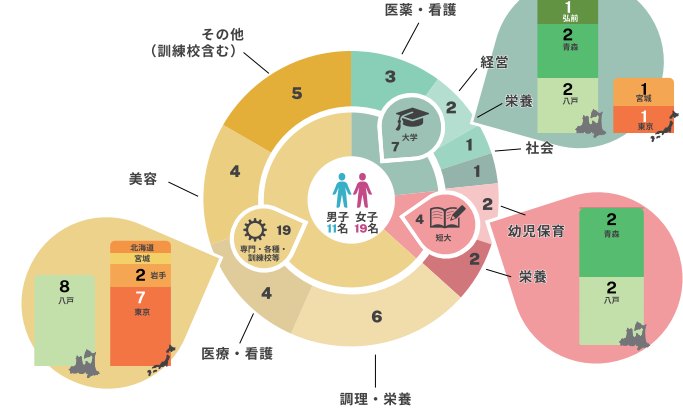
株式会社虎屋
食物調理科
滝沢 耕平 (下長中学校出身・ボウリング部)

私は入学して1回目の調理実習で、正直3年間やっていけるか不安になりました。進路も決まっておらず、僕の高校生活は本当のゼロからスタートしました。調理実習では、特に日本料理が楽しかったです。進路も日本の食文化に関わる仕事がしたいと考え、和菓子職人に興味を持ちました。しかし、特別和菓子について詳しくというわけではなかったため、進路活動中ずいぶん不安でした。そこで私は担任の先生や進路指導の先生方などにたくさん話を聞きました。初めて進路指導室に入室する時はとても緊張しましたが、先生方は自分の想いを聞いてくださいました。そして3年生で進路を決める時期になったとき、虎屋さんの製造の求人を知り、就職が決まりました。百石高校食物調理科では、3年間様々な授業や実習を経験することで、新しい発見や自分に足りないものを知ることができます。食物調理科に入学し、食生活と自分という人間を見つめ直しましょう。

柴田学園大学 生活創生学部 健康栄養学科
食物調理科
向折戸 彩音 (小中野中学校出身・ソフトテニス部)

私は百石高校に入学したときから、栄養系の学校に進学したいと考えていました。そのため、1年生のときから専門科目だけでなく理数系の科目にも力を入れ、定期考査では高い点数を維持できるように自分に合う勉強法を探すと工夫しました。百石高校に入学して良かったことは、調理実習で本格的な料理を学べることに、高校生活だけでなく進路先や就職先にも生かせる経験ができることです。例えば私は、ボランティア、食育イベントに参加しました。食育イベントでは様々な年齢の人を対象にし、その人の目標に合わせてコミュニケーションをとることができました。このことは将来管理栄養士として働いたときに生かせる、とても良い経験だと思います。百石高校は地域の人となることができイベントや校内レク、文化祭などの楽しい行事がたくさんあります。百石高校に入学し、楽しくて充実した高校生活を送ってみませんか。

進学先決定者

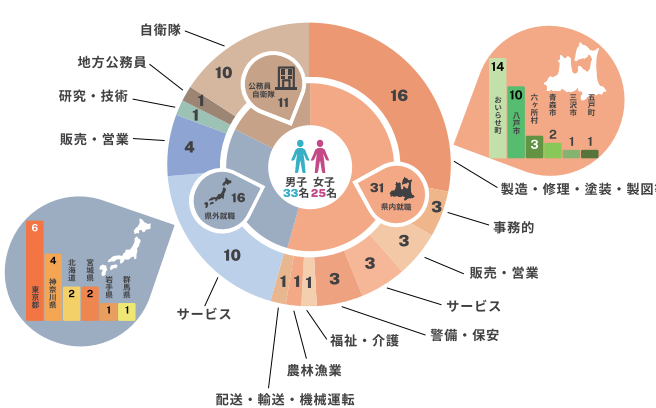


大学
 ・青森大学 薬学部 薬学科 / 青森中央学院大学 経営法学部 経営法学科
 ・柴田学園大学 生活創生学部 健康栄養学科 / 八戸学院大学 健康医療学部 看護学科 (2)
 ・デジタルハリウッド大学 デジタルコミュニケーション学部 デジタルコンテンツ学科
 ・東北学院大学 経営学部 経営学科

短期大学
 ・青森中央短期大学 食物栄養学科 (2) / 八戸学院大学短期大学部 幼児保育学科 (2)

専門・各種・訓練校等
 ・専門学校アレック情報ビジネス学院 建築科 / IT エンジニア科
 ・八戸保健医療専門学校 スポーツ美整科 / 八戸理容美容専門学校 美容科 (2)
 ・東北メディカル学院 作業療法学科 / 理学療法学科
 ・青森県立八戸工科大学 自動車整備科 / 若手理容美容専門学校 美容科
 ・上野法律ビジネス専門学校 総合ビジネス科 / 吉祥寺二業栄養調理専門学校 栄養士科
 ・国際製菓専門学校 製菓総合専門士科 / 住田美容専門学校 美容科
 ・仙台スクールオブミュージック&ダンス専門学校 音楽コミュニケーション科
 ・辻調理師専門学校 東京 製菓衛生士本科 (2)
 ・東京ベルエポック製菓調理師専門学校 バティシエ科 / フードビジネス科
 ・北海道医療専門学校 診療放射線学科

就職先決定者



県内就職
 ・青森県民生活協同組合 おいらせ店・(株)業務サポートサービス
 ・(株)ケン・ホテルマンスメント青森 (ホテル JAL シティ青森)
 ・(株)ティモール・(株)ビジネスサービス・(株)PRAY ペッパーランチ イオンモール下田店
 ・(株)ホンダ四輪販売八戸 (ホンダカーズ青森東)
 ・(株)三沢興入瀬観光開発 星野リゾート青森屋・興入瀬深流ホテル・北日本造船機
 ・高周波鋳造機・社会福祉法人 興入瀬会 特別養護老人ホーム 百石荘
 ・日本テクス(株) 青森事業所 (3) / 日本八戸北海道ファクトリー(株) 青森工場
 ・日本ビュウフード(株) 青森工場 (2) / 日本フード(株) 青森工場 (8)
 ・八戸製錬(株) 八戸製錬所・八戸東洋(株) (2) / 三愛製紙エンジニアリング(株)
 ・(株)青森ヒューム・(株)東北グローイング

県外就職
 ・イオンスーパーセンター(株) 盛岡本部・(株)伊藤園ホテルズ・(株)コプラス
 ・(株)サンライズサービス・(株)新星苑 札幌支社 サッポロビール(株) (2)
 ・(株)ジー・フィールド・(株)虎屋・(株)ビネス・アンド・ティ・(株)吉池旅館 (2) / (株)利久
 ・(株)ロピア・カレハハウス CoCo 岩手番(株) スカイスクレイパー
 ・タリーズコーヒージャパン(株) 東京エアポートレストラン(株)

公務員・自衛隊
 ・青森県職員・海上自衛隊 (一般候補生) / 航空自衛隊 (一般候補生 / 自衛官候補生)



発見・挑戦・実現
 青森県立百石高等学校

君の輝く場所がある

個性と才能を伸ばす学校。
 だからこそ輝く
 みんなちがう、



おいらせ町苗平谷地46
 電話: 0178-52-2088
 FAX: 0178-52-8315

充実したキャリア教育で夢を実現

校訓 誠実・努力・自立

「分かって、できて、 おもしろい授業」の推進

本校では、生徒の主体的・対話的・協働的な学びを促し、基礎学力の定着や希望進路実現のために必要な学力を身につけることを目指し、「分かって、できて、おもしろい授業」を推進しています。

活発に意見を交わし 成長し続ける「生徒会活動」

生徒会活動では、生徒会役員が中心となり生徒主体の行事運営のもとで、1年間の学校行事が実施されています。全ての行事に生徒の創意工夫が盛り込まれ、一人一人にとって満足度の高いものとなっています。

「地域」に貢献する人材育成

地元イベントのボランティアや、保育園・老人施設での体験学習など、地域の中で活動する場面を多く設定しています。普通科では、Feel度 Walk や町長とのフレッシュトークなど、地域について学ぶ活動を行っています。食物調理科では、小中学校へ出向いての食育教室、おいらせ町二十歳の記念式典での料理提供など地域に根ざした活動を行っています。また、調理クラブでは地元食材を利用したレシピ開発やイベントでの料理提供などの活動を行っています。

生徒定員

令和7年度

学科	学年	第1学年	第2学年	第3学年	合計
普通科		80 (2)	80 (2)	80 (2)	240 (6)
食物調理科		40 (1)	40 (1)	40 (1)	120 (3)
合計		120 (3)	120 (3)	120 (3)	360 (9)

() 内は学級数



おいらせ町からの支援

おいらせ町では、平成27年度から本校を支援する事業をスタートさせ、現在では「百石高等学校魅力アップ推進事業」として、本校生徒の教育活動を強力にバックアップ。(令和7年度は以下のとおり)

1. 4年制大学・短期大学へ進学するために学習塾等へ通う生徒への費用の一部を助成
2. 進学用各種外部模擬試験の受験費用の全額を助成(1人年6回を上限)
3. 「英検」、「漢検」などの各種検定費用の半額を助成(一部全額助成もあり)
4. 全校生徒が利用する学習支援システム「Classi」の使用料の一部を助成

取得可能な資格等

資格取得を目指す生徒に対して、講習会や校内模擬試験等を実施して合格に向けた支援を行います。

◆普通科・食物調理科共通

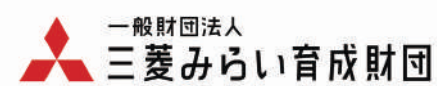
- 日本漢字能力検定(2~3級)
- 実用英語技能検定(2~3級)
- 全商ビジネス文書実務検定(1~3級)
- 全商情報処理検定(1~3級)

◆食物調理科

- 調理師免許
- 専門調理師(技術考査筆記のみ)
- 全国高等学校家庭科食物調理技術検定(1~3級)

総合的な探究の時間—百探— 価値ある学びへ

本物のキャリア形成を目指し、ヒトモノも充実した授業(普通科)を展開しています。



「心のエンジンを駆動させるプログラム」に令和6年度採択され、多くの支援をいただき、活動しています。



青森県立百石高等学校
総合的な探究の時間

普通科

普通科は総合的な探究の時間—百探—を核として各教科での学びを融合しながら、それぞれの興味関心を基に探究テーマを深め、自己のキャリアを育成します。

多様な進路目標達成に向けた充実したカリキュラム

資格取得のための講習会の実施、公務員模試、看護模試などの各種模擬試験の実施、大学等への進学志望者への進学ゼミ(課外講習)の実施などにより、資格取得や学力の向上を目指しています。

特色

- 1 総合的な探究の時間—百探—で、夢の発見・挑戦・実現を目指すカリキュラム。
- 2 地域の諸活動への積極的参加とともに地域資源を活用した教育活動。
- 3 2学年からは自分の進路志望や興味関心にあわせて授業科目を選択できるカリキュラムで、多様な進路志望に対応。



授業科目と時間数(令和7年度)

	1	2	3	4	5	6	7	8	9	10	11	12	13	14	15	16	17	18	19	20	21	22	23	24	25	26	27	28	29	30
1学年	現代の国語	言語文化	地理総合	公共	数学I	化学基礎	生物基礎	体育	保健	音楽I 書道I	英語コミュニケーションI	家庭総合	情報I	総合的な探究	HR活動															
2学年	論理国語	文学国語 国語表現	歴史総合	数学A	数学II	化学 生物	物理基礎	体育	保健	英語コミュニケーションII	論理・表現I	家庭総合	情報処理	総合的な探究	HR活動															
3学年	論理国語	文学国語 国語表現	政治・経済	数学II	化学 生物	体育	音楽I 書道I 生活と福祉	英語コミュニケーションII	論理・表現II ソフトウェア活用	総合的な探究	HR活動																			

スクールライフ



3年間を見通した キャリア教育

●…普通科
■…食物調理科
◆…両科共通

新入生オリエンテーション Classi ガイダンス	4月	
花壇環境整備	5月	職業講話(3年) 校外実習(2年)
進路説明会(3年)	6月	職業講話(1,2年) 「ハーフ」植え付け
探究・専門WEEK 総合的な探究—百探— 中間発表会(1,2年)	7月	校外実習(2年) 家庭科食物調理技術 検定3級(1年) 洋菓子講習(1年)
社会人講話(1,2年)	8月	家庭科食物調理技術 検定1級(3年) サービスマナー講習(1年)
外部関係者による模擬面接	9月	高齢者福祉体験学習(1年) すし講習(2年) そば打ち講習(3年)
高齢者福祉体験学習(1年) 高齢者疑似体験(1年)	10月	テーブルマナー講習会(2年) 製パン講習(3年) 家庭科食物調理技術 検定2級(1年)
進路ガイダンス(2年) 消費者力検定(2年)	11月	洋菓子講習(1年) 保育体験学習(1年)
探究・専門WEEK 総合的な探究—百探—発表会 (3年)	12月	食育教室(2年) 家庭科食物調理技術 検定準1級(2年)
町長フレッシュトーク(1年)	1月	おいらせ町二十歳を祝う会 おもてなし料理(3年) テーブルマナー講習会(3年) 課題研究発表会
総合的な探究—百探—発表会 (1,2年) 進路ガイダンス(1年)	2月	

食物調理科

食物調理科は、専門的知識・技術を習得させることに加え、もてなす心と技術の育成、そして最終的には人間力の育成を目指しています。

県内公立高校では唯一、 厚生労働大臣の指定を受けた調理師養成施設

本校の授業を受けて必要な単位を修得すれば、調理師の国家試験を受けなくても卒業と同時に調理師免許を申請することができます。

特色

- 1 ホテルのシェフなどの特別講師 20 名による充実した授業。
- 2 レストランでの現場実習、高齢者福祉施設や保育園での体験学習、ホテルでのサービスマナー講習など校外での幅広い体験。
- 3 学びが進路に直結。(調理師として就職、栄養士やパティシエを目指した進学など)



授業科目と時間数(令和7年度)

	1	2	3	4	5	6	7	8	9	10	11	12	13	14	15	16	17	18	19	20	21	22	23	24	25	26	27	28	29	30
1学年	現代の国語	地理総合	数学I	科学と人間生活	体育	保健	音楽I 書道I	英語コミュニケーションI	家庭基礎	生活産業基礎	調理	食品	HR活動																	
2学年	言語文化	公共	数学I	化学基礎	体育	保健	英語コミュニケーションII	生活産業情報	調理	栄養	食品衛生	公衆衛生	HR活動																	
3学年	論理国語	歴史総合	数学A	生物基礎	体育	英語コミュニケーションII	課題研究	食文化	調理	食品衛生	公衆衛生	総合調理実習	HR活動																	

卒業生(令和7年3月卒)の声



館 癒織

青森県立保健大学
健康科学部 看護学科

六ヶ所高校は行事がたくさんあり、充実した学校生活を送ることができる学校です。体育祭や文化祭で思い出を作ることができるのはもちろんですが、六ヶ所縦断耐久レースという六ヶ所高校ならではの行事もあります。私自身、この行事で仲間と声を掛け合ってゴールし、感動を分かち合うという貴重な経験をすることができました。また、資格取得にも力を入れ、実用英語検定2級を取得することができました。みなさんも六ヶ所高校に入学し、思い出に残るような高校生活を送ってみませんか。



吹越 羅夢

青森明の星短期大学
保育専攻

六ヶ所高校は、生徒みんなが自分らしさを発揮できる場所です。学校行事では、学年関係なく交流を深め、楽しむことができます。また地域と連携を図り、企業説明会や探究活動などで地域に親しみを感じながら学ぶことができます。進路活動では先生方からの手厚いサポートがあり、たくさんの資格を取得しながら進路達成のために前向きに取り組むことができます。夢の実現のために頑張りたい人は、ぜひ六ヶ所高校へ!



田中 望愛

株式会社西武・プリンスホテルズワールドワイド
グランドプリンスホテル高輪

六ヶ所高校は、生徒一人一人に対して親身になってくれる学校です。先生と生徒の距離が近く、一人一人へのサポートが手厚いので、私は勉強や進路の相談をたくさんしていました。また、熱心な先生が多いため、授業も楽しい雰囲気です。六ヶ所高校は学校行事も盛んで、行事を通じて仲間との絆を深めることができます。全校生徒が少ないため一人一人が主役になれるのも大きな魅力です。私はこんな素敵な学校で過ごすことができるととても幸せだと思っています。ぜひ六ヶ所高校へ入学してください。



宮古 光斗

ATOM Works 株式会社

六ヶ所高校は、自然豊かで、春・夏辺りになるとウグイスの鳴き声が聞こえてきます。そんな、自然豊かな六ヶ所高校は、進路活動にとても力を入れています。村内企業説明会では、村内の企業の方々から来校し、企業説明をしてくれます。3年生では、進路活動をする上で困難に直面することもあります。先生方のアドバイスのおかげで私は何度も助けられました。六ヶ所高校の先生方は誰にでも優しく、頼もしい先生ばかりです。六ヶ所高校に、ぜひ入学してください!楽しい思い出をたくさん作れると思いますよ!



野田 美羽

東北学院大学
経営学部 経営学科

六ヶ所高校は生徒一人一人に進路実現の手助けをしてくれる学校です。「進路のこと?welcome!!」などと、気軽に話しかけられる雰囲気をもっている先生が多いため、私は進路のことをたくさん相談することができました。また、村内企業研究会や公務員セミナー、小論文対策など、進路に対して深く考えたり対策できる機会も多く設けられています。進路実現へのサポートが充実し、みんなの憧れるアオハルな高校生活を送ることができるのは「六ヶ所高校」のみです。また、資格取得も可能で、私は日本商工会議所主催簿記検定2級を取得することができました。六ヶ所高校で自分の夢を叶えるために、充実した学校生活を送ってみませんか?楽しいこと間違いなしです!



赤石 莉杏

日本原燃株式会社

六ヶ所高校は、生徒一人一人の希望を叶えるために徹底的にサポートしてくれる学校です。進路活動では、先生方が親身になって相談に乗り、自信を持って試験会場に向かえるよう支えてくださいます。また、自然豊かな環境に囲まれた学校で、綺麗な景色を背景に仲間と写真を撮ったり、自然の中で走り回ったり、素敵な思い出をたくさん作ることができます。スクールバスに揺られながら1日の出来事を振り返る時間も、すべてが青春です!まずは体験入学で、六ヶ所高校の魅力を感じてみてください!



中田 愛聖

六ヶ所村役場

六ヶ所高校は、生徒の可能性を引き出してくれる学校です。多くの部活動があり、普通科の高校でありながら、簿記や情報処理など商業科目の授業を受けることができます。そして、検定対策のサポートが厚いため、多くの資格を取得することができます。私は目標だった日本商工会議所主催簿記検定2級を取得することができました。また、先生方が生徒一人一人に親身に向き合ってくれるため、勉強や行事、進路実現に向けて自信を持って取り組むことができます。みなさんも、この六ヶ所高校で充実した時間を過ごし、進路達成に向かって頑張ってください!



山本 鈴音

量子科学技術研究開発機構

六ヶ所高校は生徒一人一人に手厚くサポートしてくれる学校です。毎年、村内企業説明会があり、進路を決めるための選択肢を増やす機会が用意されています。また、先生方が就職活動のときに、書類作成や面接練習、進学では小論文講座など、親身になって指導してくれます。行事では、学年関係なく全体で盛り上がるため、楽しい思い出を作ることができます。六ヶ所高校は魅力たっぷりの学校なので、まずは体験入学に参加してみてください。

Charge & Jump High

部 活 動



硬式野球部



バレーボール部(女子)



卓球部



陸上競技部



サッカー部(男子)



アーチェリー部



吹奏楽部



芸術部



パソコン部

▶令和7年度 部活動の主な戦績(第78回青森県高等学校総合体育大会)

- 陸上競技部
 - 上野 来音 男子 棒高跳 第6位 東北大会出場
- アーチェリー部
 - 高田 煌士郎 男子個人 70mラウンドW 東北大会出場

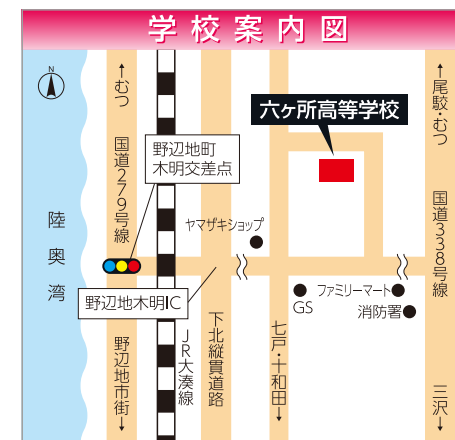
六ヶ所村からの支援が受けられます。

■通学バス
年間の交通費：通学バス代の3分の2を補助しています。
補助対象生徒：六ヶ所村内に限らず、近隣市町村から通学しているすべての生徒に支給。
現在の通学バス5路線：【六ヶ所村 全域2路線】
【三沢市方面】【横浜町方面】【東北町方面・上北町方面】



青森県立六ヶ所高等学校

〒039-3215 青森県上北郡六ヶ所村大字倉内宇笹崎305
TEL 0175-74-2304 FAX 0175-74-2377
ホームページ <https://www.rokkasho-h.asn.ed.jp/>



To a higher stage with our smiles

～ 私たちの笑顔でさらなる高みへ ～



青森県立六ヶ所高等学校 2025



六ヶ所高校から始まる…君の未来の基盤作り！

校訓

創造	模倣ではなく、自らの考えによって新しいものを造り出す
自律	自ら自己の行動を規制し、進んで規則・規律を守る
勤勉	高校生の本分である勉強や部活動、地域活動に一心に励む

建学の精神

流汗悟道	何事にも汗を流して一生懸命取り組み、自ずと道は拓ける
-------------	----------------------------

Rokkasho High School

Relationship
地域とつながる学校

Organized
組織的に取り組む学校

Hopeful
希望あふれる学校

Shining
一人ひとりが輝ける学校

六ヶ所高校は地域密着型人財育成校

To a higher stage with our smiles

私たちの笑顔でさらなる高みへ



卒業生の主な進路状況(過去5年間)

進学

4年制大学	岩手大学 札幌市立大学 青森県立保健大学 青森公立大学 札幌大学 青森大学 青森中央学院大学 八戸工業大学 八戸学院大学 弘前医療福祉大学 東北学院大学 東北工業大学 拓殖大学 等
短期大学	米沢女子短期大学 青森中央短期大学 青森明の星短期大学 弘前医療福祉大学短期大学部 仙台青葉学院短期大学 国際学院埼玉短期大学 聖和学園短期大学
専修学校等	青森県営農大校 青森県立八戸工科学院 八戸理美容専門学校 仙台こども専門学校 仙台デザイン専門学校 仙台リゾート&スポーツ専門学校 仙台工科専門学校 等

就職

公務員	六ヶ所村役場 六ヶ所村会計年度任用職員 自衛官一般曹候補生 自衛官候補生 北部上北広域事務組合(消防士)
村内企業	日本原燃株式会社 日本原燃分析株式会社 株式会社ジェイテック むつ小川原油備蓄株式会社 株式会社岡山建設 むつ小川原燃興産株式会社 ATOM Works 株式会社 株式会社青森クリエイト 株式会社青森プラント 等
県内企業	リサイクル燃料貯蔵株式会社 青森県商工会連合会 zip 株式会社 株式会社東北産業 横浜第二事業所 等
県外企業	(国研) 量子科学技術研究開発機構 株式会社クリハラント 株式会社西武・プリンスホテルズワールドワイド 等

令和7年度履修科目一覧

▶1年生

コース	1	2	3	4	5	6	7	8	9	10	11	12	13	14	15	16	17	18	19	20	21	22	23	24	25	26	27	28	29	30	
コースなし(共通履修)	現代の国語	言語文化	地理総合	歴史総合	数学I	数学A	化学基礎	体育	保健	音楽I	英語I	家庭基礎	情報I	総合探	H	R	活動														

▶2年生

コース	1	2	3	4	5	6	7	8	9	10	11	12	13	14	15	16	17	18	19	20	21	22	23	24	25	26	27	28	29	30
普通	論理国語	※古典探究	※地理探究	公	数	数	物理基礎	生物基礎	体育	保健	※論理・表現I	英語I	総合探	H	R	活動														
ビジネス	論理国語	国語表現	※地理探究	公	数	科学・人間生活	体育	保健	音楽II	英語II	ビジネス基礎	簿記	情報処理																	

▶3年生

コース	1	2	3	4	5	6	7	8	9	10	11	12	13	14	15	16	17	18	19	20	21	22	23	24	25	26	27	28	29	30
普通	論理国語	古典探究	※化学	政治・経済	※数学III	数学C	※物理	エネルギー探究	体育	音楽III	英語II	課題研究	※論理・表現II	英語III	総合探	H	R	活動												
ビジネス	論理国語	政治・経済	数	エネルギー探究	体育	音楽III	英語II	課題研究	※財務会計I	※原価計算	※ソフトウェア活用	※マーケティング																		

※「古典探究」と「国語表現」、「地理探究」と「日本史探究」、「論理表現I」と「音楽II」、「数学III」と「数学セミナー」、「物理」と「生物」、「財務会計・原価計算」と「ソフトウェア活用・マーケティング」については、それぞれ選択科目となります。

▶2学年より普通コースとビジネスコースを用意し、生徒の進路希望に応じた教育課程を編成しております。

- 普通コース：4年生大学等への進学、公務員志望者や原燃関連企業等を希望する生徒
大学入学共通テスト(文理選択)や一般教養試験(公務員試験や原燃関連企業)に対応する力を育成します。
- ビジネスコース：商業に関する上級資格取得を含めた就職を希望する生徒
高度資格取得や専門性を生かした就職・進学に対応する力を育成します。

六ヶ所高校で取得可能な資格・検定

資格・検定名	レベル
日本商工会議所 簿記検定	2～3級
全国商業高等学校協会 ビジネス計算実務検定試験(電卓)	1～3級
全国商業高等学校協会 簿記実務検定試験	1～3級
全国商業高等学校協会 情報処理検定試験 ビジネス情報部門	1～3級
日本漢字能力検定協会 日本漢字能力検定	2～4級
日本数学検定協会 実用数学技能検定	2～3級
日本英語検定協会 実用英語技能検定	2～3級
(一財)消防試験研究センター 危険物取扱者試験	乙4、丙種等
(一財)電気技術者試験センター 第2種電気工事士試験	第2種



村内企業研究会



よさこいソーラン「響」



六高祭



ウィンタースポーツ教室



高総体壮行式



体育祭



六ヶ所縦断耐久レース



球技大会

主な学校行事(予定)

- ▶4月 入学式 1学期始業式
対面式 生徒総会
- ▶5月 春季大会
高等学校総合体育大会
- ▶6月 村内企業研究会
1学期期末考査
- ▶7月 体育祭 全校野球応援
1学期終業式 夏季休業
- ▶8月 中学生体験入学
2学期始業式
- ▶9月 2学期中間考査
- ▶10月 高等学校総合文化祭
六ヶ所縦断耐久レース
六高祭
- ▶11月 生徒会役員選挙
2学期期末考査
修学旅行(2学年)
- ▶12月 総探校内成果発表会
球技大会 2学期終業式
- ▶1月 3学期始業式
学年末考査(3学年)
- ▶2月 ウィンタースポーツ教室(1・2学年)
学年末考査(1・2学年)
- ▶3月 卒業式 修了式

令和3年4月開校

けいたく

青森県立 三本木農業恵拓高等学校

<http://www.sanbongi-ah.asn.ed.jp>

〒034-8578 青森県十和田市大字相坂字高清水78の92
TEL 0176-23-5341 FAX 0176-23-2141



ACCESS

東北新幹線「七戸十和田駅」から車で20分
 十和田観光電鉄バス「十和田市中央」から約15分 「三農校前」下車 徒歩1分
 十和田観光電鉄バス「三沢駅」から約15分 「三農校前」下車 徒歩1分

HPはこちらへ



校是

未来拓創

みらい たくそう

可能性を

人とのつながりを

未来を

拓く

ひらく【拓く】
 未開拓の地や、上陸などに
 手を入れて利用できるようにする。
 開拓する。開墾する。
 新たに道を作る。
 よい方へ拓くように努める。



校訓 校是 未来 拓創

敬愛 創造 自主

本と紙とペンだけではできない学びがここにはある

令和3年4月、十和田西高校、六戸高校、三本木農業高校の統合により、新たに「青森県立三本木農業恵拓高等学校」として開校しました。本校では、統合となる高校の歴史や伝統、教育実践を継承しつつ、これまで培ってきた農業教育を生かした、まさに「生きる学び」を実践します。

1 オンリーワンの普通教育 普通科

普通科は、共通教科の学習のほか、農業や観光をテーマとした学習や地域の課題発見解決学習など、学びを生かす活動を重視し、他校にないオンリーワンの普通科を目指します。

2 プロフェッショナルを育成する農業教育 植物科学科 動物科学科 環境工学科 食品科学科

農業科(4学科)は、本県農業教育の拠点校として農産物の生産や動物の飼育に加え、生産を支える環境、土木、農産物の加工、流通について幅広く学べる環境を整え、引き続き各分野のプロフェッショナルを目指す教育を進めます。

3 人間力を劇的に育む学校行事

多彩な行事、部活動を通じて、生徒自身の手で仲間と協働しながら一つの物事を達成させる豊かな人間力を育みます。

4 農業教育の強みを最大限に生かした取組

大規模農場、寄宿舎教育、農業クラブも引き続き充実を図るとともに、普通科も必要に応じて参加できるようにするなど、農業高校のメリットを最大限に生かした教育を進めます。

G 普通科

本校にしかできない
普通科の体験的・協働的学び

GENERAL EDUCATION



これからの時代に求められる力を育み、地域や社会を支える人材の育成を目指します。

共通教科に加え、本校の強みである農業や主に十和田八幡平国立公園を舞台とした学びを取り入れるとともに、探究型学習の充実を図りながら、今後求められる進んで学ぶ力や課題発見・解決力の育成を目指します。

文理総合コース

共通教科を主とした科目を設置し、大学等への進学に対応します。特に、体験的学習を通して、より深い学びを目指すとともに、他者との関わりに必要なコミュニケーション力の育成を目指します。

主な設置科目(予定)

- 論理国語 ○国語表現 ○地理総合 ○公共
- 政治・経済 ○数学B ○数学C ○化学
- 生物 ○英語コミュニケーションⅡ ○栽培と資源活用
- 総合的な探究の時間(3年間で5単位)

* ○は学校設定科目を示す



地域・観光コース

共通教科に加え、地域理解、観光等の学びを取り入れた科目を設置し、進学や就職に対応します。特に、地域を題材とした学びを通して課題発見、解決力を育むことにより、即戦力としての人材育成を目指します。

主な設置科目(予定)

- 論理国語 ○国語表現 ○地理総合 ○公共
- 政治・経済 ○英語コミュニケーションⅡ
- 数学探究 ○栽培と資源活用 ○観光ビジネス基礎
- 地域消費者分析 ○地域観光資源活用
- 地域食生活デザイン ○総合的な探究の時間(3年間で5単位)

* ○は学校設定科目を示す



P 植物科学科

植物に学び植物を活かす
農と自然のサイエンス

PLANT SCIENCE



植物の栽培・経営の
プロフェッショナルを目指します。

作物の生理生態、栽培と生産に関する学習を通して、地域における農業経営者や植物関連産業の技術者として必要な能力と態度を身につける学習をします。

農業経営コース

水稲・野菜の栽培や農業機械の操作など、人と自然が共生できる食料生産や、仮想農業法人運営の実践的な農業経営に取り組み、農業・農村の活性化について学習します。

主な設置科目（予定）

- 農業と環境 ○栽培と環境 ○課題研究 ○総合実習
- 農業と情報 ○野菜 ○作物 ○農業経営
- 農業機械 ○生物活用 ○農業経営シミュレーション

※ 大学進学対応の選択科目あり
※ ◎は学校設定科目を示す



施設園芸コース

草花・施設野菜の栽培や植物の資源活用など、生活を豊かにする植物生産や、仮想ビジネスの実践による環境と経済を融合させた農業について学習します。

主な設置科目（予定）

- 農業と環境 ○栽培と環境 ○課題研究 ○総合実習
- 農業と情報 ○野菜 ○草花 ○農業経営
- 農業機械 ○生物活用 ○施設園芸ビジネス

※ 大学進学対応の選択科目あり
※ ◎は学校設定科目を示す



学科に関する主な資格 日本農業技術検定 日本語ワープロ検定 情報処理検定 小型車両系建設機械 ほか

L 動物科学科

「大地の恵み」発 「動物との共生」経由
「豊かな暮らし」行き

LIVESTOCK SCIENCE



動物の飼育・経営・活用の
プロフェッショナルを目指します。

産業動物と社会動物の生理生態、飼養と活用に関する学習を通して、地域における畜産経営者や動物関連産業の技術者として必要な能力と態度を身につける学習をします。

産業動物コース

牛や鶏等の産業動物の生理や飼育など、人と環境にやさしい家畜生産や畜産経営について学習します。

主な設置科目（予定）

- 農業と環境 ○課題研究 ○総合実習 ○農業と情報
- 畜産 ○農業経営 ○食品製造 ○飼育と環境
- 生物活用 ○愛玩動物

※ 大学進学対応の選択科目あり
※ ◎は学校設定科目を示す



社会動物コース

馬・犬・鳥類などの社会動物の特性や飼育、動物と社会の関わりなど、社会動物の管理技術と活用について学習します。

主な設置科目（予定）

- 農業と環境 ○課題研究 ○総合実習 ○農業と情報
- 畜産 ○農業経営 ○飼育と環境 ○愛玩動物
- ◎愛玩動物飼養技術 ◎馬学

※ 大学進学対応の選択科目あり
※ ◎は学校設定科目を示す



学科に関する主な資格 愛玩動物飼養管理士 日本農業技術検定 日本語ワープロ検定 情報処理検定 ほか

E 環境工学科



環境創造と機械技術のプロフェッショナルを目指します。

生産基盤や環境保全、機械操作や整備に関する学習を通して、地域の環境創造関連産業、農業機械関連産業の技術者として必要な能力と態度を身につける学習をします。

環境工学科

農用地や道路・水路の設計や施工などの学習を通して、自然と共生した豊かな地域環境と農業・農村の基盤整備について学びます。また、進学希望者向けの科目も開設し、土木工学の基礎基本を学びつつ、進学後のさらに高度で専門的な知識や技術に対応できるよう学習します。



主な設置科目(予定)

- 農業と環境
- 農業と情報
- 農業土木施工
- 測量実践
- 課題研究
- 農業機械
- 測量
- 地球環境科学
- 総合実習
- 農業土木設計
- 水循環

※ 大学進学対応の選択科目あり
※ ○は学校設定科目を示す

学科に関する主な資格

測量士 測量士補 日本語ワープロ検定 土木施工管理技士 危険物取扱者 日本農業技術検定 情報処理検定 小型車両系建設機械 ほか

F 食品科学科



農畜産物の可能性をひきだし、食品の価値を高めるプロフェッショナルを目指します。

食品の加工や流通及び衛生管理に関する学習はもちろん、地域の資源や素材を活用し商品化に取り組む技術者として必要な能力と態度を身につける学習をします。

食品科学科

食品の特性や加工原理・加工技術などの学習を通して、自ら食品に関する情報収集をし、地域の食資源の活用や伝統食品の継承、食と衛生基準・健康について学びます。また、進学希望者向けの科目も開設し、進学後のさらに高度で専門的な研究等にも対応できるよう学習します。



主な設置科目(予定)

- 農業と環境
- 農業と情報
- 食品製造
- 食品流通
- 課題研究
- 果樹
- 食品化学
- 地域資源活用
- 総合実習
- 農業経営
- 食品微生物

※ 大学進学対応の選択科目あり

学科に関する主な資格

危険物取扱者 日本農業技術検定 日本語ワープロ検定 情報処理検定 食品衛生責任者 ほか

農のこころで生産基盤をささえる
環境の保全と創造をサイエンス

ENVIRONMENTAL ENGINEERING

地域素材を最大に活かす加工技術で
食資源を最高の食品へ導く

FOOD SCIENCE

年間行事

School Life

本校では、他校と同様の学校行事のほか、農業高校ならではの四季の自然を感じる行事があるのも特徴です。
また、生徒自身が主役となって取り組んでいる行事も多くあり、1年の行事を通して人間として大きく成長しています。



4月

- 入学式
- 1学期始業式・対面式
- 入寮式
- 生徒会総会
- 農業クラブ総会

5月

- 1学期中間考査
- 全校田植え(▶p10)

6月

- 高校総合体育大会
- 農業クラブ県大会

7月

- 1学期末考査
- 体育祭
- 1学期終業式
- 中学生体験入学

8月

- 2学期始業式
- 農業クラブ東北大会

9月

- 授業参観
- 運動部新人戦(~11月)
- 2学期中間考査

10月

- 生徒会・農業クラブ役員改選
- 農業クラブ全国大会
- 高校総合文化祭

11月

- 三農祭
- 収穫感謝祭
- 2学期末考査

12月

- 修学旅行
- プロジェクト オブ ザ イヤー(▶p10)
- 球技大会
- 2学期終業式

1月

- 3学期始業式
- 学年末考査(3年)
- スキー教室(1・2年)

2月

- 学年末考査(1・2年)
- 退寮式

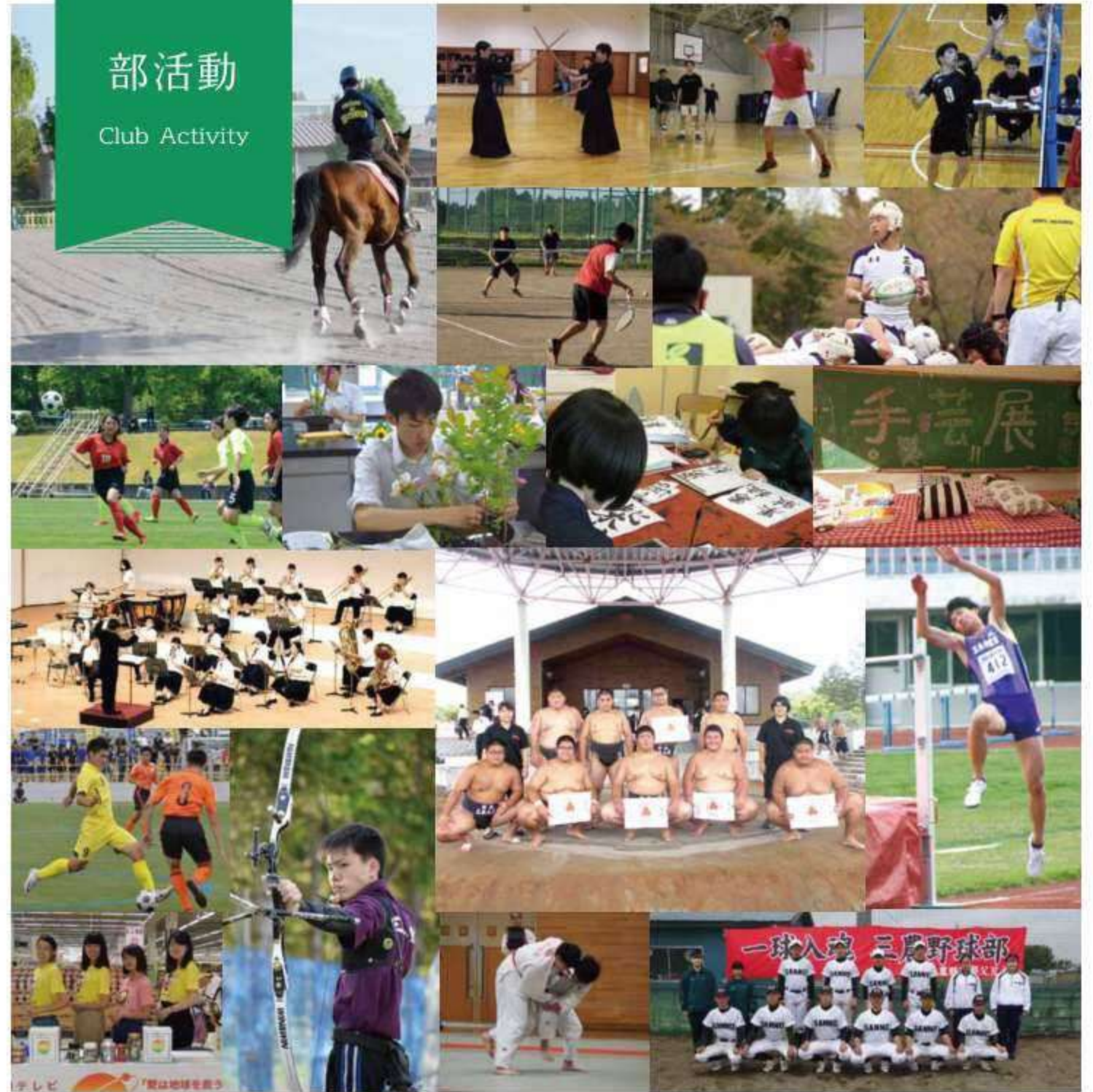
3月

- 卒業式
- 入学者選抜
- 校内意見発表会
- ポスターセッショングランプリ
- 修了式

※写真は昨年度以前のものです。

部活動

Club Activity



運動部

- 陸上競技部 東北大会出場を目指した練習に積極的です。
- 馬術部 青森県唯一の馬術部、全国大会出場常連です。
- バレーボール部 県大会ベスト16を目指し日々活動中です。
- バスケットボール部 県大会ベスト8を目指し日々活動中です。
- バドミントン部 個人・団体県大会ベスト8を目指し日々活動中です。
- ソフトテニス部 個人・団体県大会ベスト8を目指し、楽しく頑張る活動中です。
- アーチェリー部 H26年度高校日本一(男子団体)、インターハイ常連です。
- 相撲部 インターハイ3度制覇、高校横綱2名、他選抜大会優勝10回。
- サッカー部 全国大会を目指し日々活動中、全部高校選手権出場経験があります。
- ラグビー部 14回回の「花菱」出場を目指し練習中、あなたの方がが必要です。
- 硬式野球部 社会の必要とされる人間性・人間力を身につけ、高めることを目指し活動しています。
- 卓球部 日々の練習や試合を通じて心技体を鍛えています。
- 剣道部 礼節と相手への敬意を持ち、稽古しています。
- 女子サッカー部 サッカーを通して人間性の向上に努めます、笑顔で楽しく活動しています。

文化部

- 吹奏楽部 コンクール県大会常連、東北大会出場を目指しています。
- 写真部 季節の写真や動物、各行事の撮影などに励んでいます。
- 手芸部 手紙の他に、幅広く作品制作に取り組み、各賞コンテスト等への出品を目指しています。
- 華道部 礼儀と思いやりを大切に、物の花をいけています。
- 書道部 高校文、文化祭に向け、活動しています。
- 放送部 校内行事の放送業務をし、各賞コンテストでの入賞を目指しています。

愛好会

- インターアクト イベントなどに参加し、地域の人と交流しています。
- 愛玩動物 命の尊さを体感できます。
- 軽音楽 「音楽を通じて人々に笑顔を届ける」を目標に活動しています。
- 柔道 R1年度東北大会、R3年度春季男子団体3位入賞。
- ボランティア 目的意識を持ち、ボランティアに参加しています。

※名称等は変更になることもあります。

寄宿舎
志岳寮
Dormitory Life



私が育てたのは“自分自身”。

三木農業志拓高校では文部科学省から「農業経営者育成高等学校」の指定を受けており、農業の担い手を育てるため、朝夕の農場当番実習を含む寄宿舎生活に取り組んできました。

朝夕の農場当番実習、掃除や洗濯など慣れるまでは大変かもしれませんが、仲間や先輩たちと協力しながらの生活は、かけがえのない体験となっています。

入寮のパターンは以下のとおりとなっています。

- 義務入寮** 植物科学科、動物科学科の1年生は**全員入寮**します。
- 希望入寮** 植物科学科、動物科学科以外の1年生のうち、希望者が選考を経て入寮します。
- 特別入寮** 2・3年生のうち、1年生の生活や実習を指導するため、希望者が選考を経て入寮します。

年間行事予定

4月 ● 入学式 ● 新入生歓迎会 ● 入学オリエンテーション	5月 ● 体験入寮 ● 保護者懇話会 ● 寮内研修訓練	6月 ● 映画鑑賞会	7月 ● 寮内大会 ● 保護者懇話会	8月 ● 入学 ● 部活動	9月 ● 寮内研修訓練	10月 ● 映画鑑賞会 ● 寮内大会	11月 ● 球技大会	12月 ● クリスマスマス会 ● 寮内大会 ● 保護者懇話会	1月 ● 3年生卒業式 ● 3年生を送る会	2月 ● 卒業式 ● 特別入寮 ● 候補生選抜	3月 ● 寮内研修
---	---	----------------------	---------------------------------	----------------------------	-----------------------	---------------------------------	----------------------	--	------------------------------------	---	---------------------



仕様&施設



- 居室** 全室4人部屋となります
机、椅子、本棚、ロッカー、2段ベッド
換気扇、冷暖房、扇風機
- 寮内施設** 快適な寄宿舎生活を支援します
食堂、浴室、ランドリールーム、
衣類乾燥室、修繕室・売店、
自動販売機、公衆電話

農業クラブ
活動

Future Farmers
of Japan



三農式“アクティブラーニング”が、可能性を引き出し、個性を伸ばす

日頃の授業で学んだ知識や技術は、使わなければ定着しません。その場を提供するのが農業クラブです。オリジナリティーあふれる行事を通じて生徒の資質を引き出し、活動に参加することで生徒の協調性や郷土愛を育みます。また、研究成果や技術を競う大会へ参加しており、本校は**全国大会で通算【26回】の日本一**を獲得するなど、全国トップクラスの実績と特色ある活動を展開しています。

1 全校田植え

十和田市の基幹産業である【稲作】。授業を通じて学んだ技術を生かします。競技形式で行われ、全校生徒が学科ごとに分かれて、丁寧さ、安全性、正確性、協調性といった審査基準のもと、プライドをかけて挑みます。全校が一丸となる行事であり、この行事は近隣校や保護者も参加できる地域の名物イベントになりつつあります。



ファームナビゲーター

本校を知り尽くした生徒が、農業体験に訪れる園児や小学生を案内します。春は作物の植え付けを行い、秋には、リンゴやサツマイモなどの収穫体験をサポートします。また、校内で飼育している動物たちの見学案内も行います。ナビゲーター登録には、本校独自の**ファームナビゲーター**検定試験に合格する必要があります。



3 PROJECT OF THE YEAR

本校の年間No1プロジェクトを決める行事で、毎年十和田市民文化センターで開催されます。3つのカテゴリーに分かれ、全校生徒が1年間取り組んだプロジェクト学習の成果を発表します。



他にも多くの行事、活動があります /

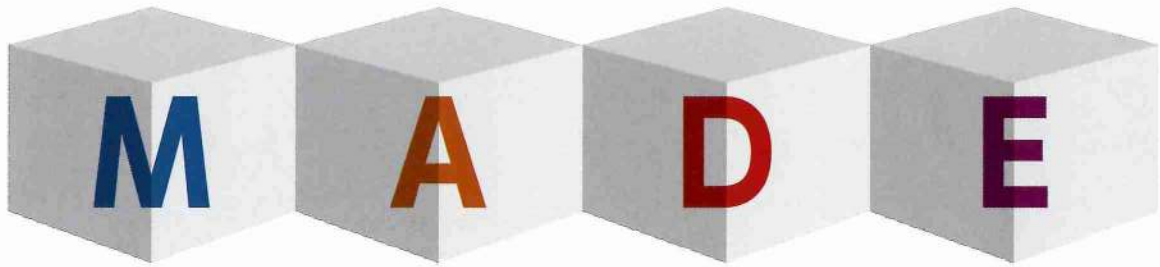
新入生オリエンテーション、寮生オリエンテーション、農業クラブ総会、農業鑑定競技会、MUD FLAG FESTIVAL、中学生体験入学、十和田秋祭り参加、県・東北・全国大会、役員改選、収穫感謝祭、意見発表会、ポスターセッションランブリ 等

MADE in TOWAKO

「もの」をつくり「こころ」をつくり「未来」をつくる



青森県立十和田工業高等学校



Mechanical
&Energy
Engineering

Architecture

Digital

Electrical
Engineering

機械・エネルギー科

建築科

電子科

電気科

～「夢」実現に向けて架け橋となる～

機械技術は、ものづくりの基本となります。本科では機械に関する設計・製図・機構・最新の加工技術・機械材料の性質等を学習します。実習では、金属材料（鉄やアルミなど）を、切る・削る・溶かす・接合する等の作業を通して基本的な技術を身に付けます。

また、エネルギーに関する実験や、環境問題などいろいろなことを学び、ものづくりの「スペシャリスト」を目指すことができます。

取得可能な資格

- 危険物取扱者乙種
- 技能検定
(機械系保全作業)
- 技能検定(機械検査作業)
- 技能検定(普通旋盤作業)



- 機械製図検定
- 基礎製図検定
- パソコン利用技術検定
- 計算技術検定 等

機械・エネルギー科

～未来を創る、夢を形に～

住宅、ショッピングセンター、学校、病院、体育館などの様々な建築物があります。建築科では建築物を住みやすくするための建物の構造や設計、デザインなどの基礎知識を学習します。

また、CAD製図やトータルステーションを使用した測量、木材加工技術、建築整備などについても幅広く知識や技術を身に付けることができます。

取得可能な資格

- 2級建築施工管理技術検定(一次)
- 建築CAD検定
- 初級CAD検定
- 計算技術検定



- 技能検定(建築大工)
- パソコン利用技術検定
- トレース技能検定
- 危険物取扱者乙種 等

建築科

～快適な生活は電子技術が作る～

私たちの身の周りには、テレビ、スマートフォン、コンピュータなど便利な家電製品があり、快適な生活が送られるようになりました。これは電子技術の発展によるものです。

電子科では、これらの分野に対応するために、電気・電子の基礎的な知識や技術に加えて、情報を伝達するための知識や技術なども幅広く学びます。

取得可能な資格

- 工事担任者(総合通信、第二級デジタル通信)
- 第二種電気工事士
- 危険物取扱者乙種
- 陸上・海上特殊無線技士(2級)



- 技能検定3級(電子機器組立て作業)
- ITパスポート
- 情報技術検定
- パソコン利用技術検定 等

電子科

～ライフラインの安全を守る～

電気はわたしたちの生活に欠かすことのできないエネルギーです。あらゆる産業の基盤であり生命線です。電気を正しく理解し、応用できる技術者になるための学習や、各種資格取得に力を入れています。

さらに、社会のICT化に伴い、コンピュータに関連した授業や実習を通して、基礎を学びます。

取得可能な資格

- 第三種電気主任技術者
- 第一種電気工事士
- 第二種電気工事士



- 2級電気工事施工管理技術検定
- 危険物取扱者乙種
- パソコン利用技術検定 等

電気科

学校行事

4月

入学式
対面式



5月

生徒総会



6月

体育祭



7月

遠足



8月

十和田市
秋祭り



9月

10月

十和工祭



11月

修学旅行



12月

球技大会



1月

スキー教室



2月

学習成果
発表会



3月

卒業式

●ものづくりコンテスト出場記録

	令和6年度	令和5年度	令和4年度	令和3年度
機械・エネルギー科	県大会4位 東北大会出場	県大会優勝 東北大会3位	県大会優勝 東北大会3位	県大会優勝 東北大会5位
建築科	県大会優勝 県大会3位	県大会3位	県大会奨励賞 東北大会準優勝	県大会準優勝 県大会3位
電子科	県大会奨励賞	県大会奨励賞	県大会準優勝 奨励賞	県大会準優勝 奨励賞
電気科	県大会準優勝	県大会奨励賞	県大会準優勝 東北大会3位	県大会優勝

●小学校とのものづくり連携

近隣小学校の高学年の児童を対象に、ものづくり体験教室を実施しています。

(内容例)

- 機械・エネルギー科……機械加工によるミニスピーカーの製作
- 建築科……木材加工によるペン立ての製作
- 電子科……電子オルゴールごまの製作
- 電気科……ハーパーリウムLEDスタンドの製作

ものづくり事業



課題研究の取組

機械・エネルギー科

ゴーカートの製作

ブランド均しの製作

電気科

三内丸山遺跡とのコラボ
遮光器土偶の型抜きキット

ニツ森貝塚とのコラボ
鹿角製櫛の型抜き製作

3年生では課題研究の時間(週3時間)を利用して、グループ毎に研究テーマに向けて調査・研究やものづくりに取り組み、学校で学んだ知識や技能を駆使して探求していきます。1月にはその集大成として学習成果発表会を開き、それぞれのグループが作ってきたプレゼンテーション資料を用いながら研究結果について発表します。

電子科

太鼓の達人の製作

アーケードコントローラーの製作

建築科

軸組模型の製作

建築甲子園

自ら主体的に学び、郷土を愛し、勤労を尊び、
心豊かで未来を切り拓く調和のとれた産業人を育成する。【教育目標】

青森県立十和田工業高等学校グランドデザイン

校訓 不撓 探究 至誠 明朗



スクール・ミッション

外部機関と連携・協働した工業教育とキャリア教育を推進し、産業社会の変化に対応できる専門的な知識・技術や職業観・倫理観を身に付けるとともに、ものづくりを通じた地域との交流を通して、責任感と柔軟性を育み、豊かな心を持った、社会の健全で持続的な発展を担う人材を育成します。

育てたい生徒像
(グラデュエーション・ポリシー)



○社会で求められる資質・能力を理解し、社会や地域に貢献しようと自ら主体的に学び行動し続ける生徒。



○確かな専門知識・技術と実行力を兼ね備え、健全で持続的な社会の発展に寄与できる生徒。



○確かな職業観や倫理観と、社会の変化に即応できる柔軟性や責任感を兼ね備え、お互いを認め合う豊かな心を持った生徒。

学びの内容・方法
(カリキュラム・ポリシー)

土台づくり

- 学ぶ意欲を高める授業
- 学び直し等を含めた個別指導
- 進路目標に応じた適切な教育課程編成により基礎学力の定着を目指した質の高い学習を実施します。

ものづくり

- 専門分野の充実した学習を目指す。
- 検定・資格取得
- 横断した教科横断的な課題研究
- 外部機関と連携した協働学習を推進します。

人づくり

- 自己を見つめ多様な価値感を育成するために
- キャリア教育の推進
- 学業と部活動等の両立の推進
- ものづくり交流の実施を行います。

求める生徒像
(アドミッション・ポリシー)

ものづくりに興味・関心を持ち、新しい知識や技術を積極的に習得しようとする探究心や、資格取得等に自ら進んで取り組むチャレンジ精神を持った生徒。

高い規範意識を持ち基本的な生活習慣が身に付いていると共に、他者を思いやり協力して良好な人間関係を築ける生徒。

部活動、生徒会等の特別活動、ボランティア活動等、様々な活動に積極的に取り組んでいこうとする意欲のある生徒。

校訓



不撓
探究
至誠
明朗

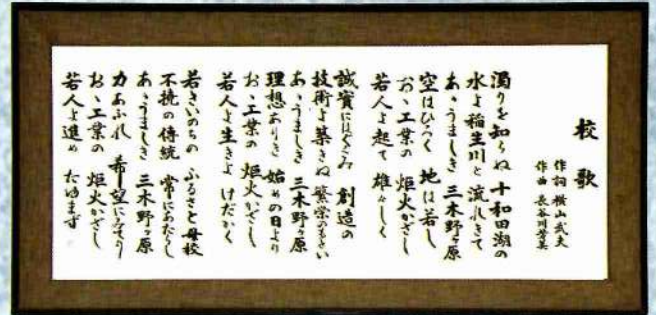
困難を進んで克服する勇気と根気強さのある人間を育てる

探究心を持って意欲的に課題に取り組む人間を育てる

誠実で礼儀正しい人間を育てる

心身ともに健康で明朗な人間を育てる

校歌 ～伝統と誇り～



沿革

- 昭和38年4月 青森県立十和田工業高等学校開校 (機械科・電気科)
- 昭和58年4月 建築科開設
- 平成元年4月 電子科開設
- 平成3年4月 電子機械科開設
- 平成14年3月 第一体育館完成 (40周年記念事業)
- 平成16年3月 運動場整備工事完成
- 平成19年12月 青稜会館改築 (合宿所)
- 平成23年4月 学科改編により 機械科から機械・エネルギー科へ
- 平成24年10月 創立50周年記念式典
- 令和2年4月 電子機械科募集停止 (電子科に統合)
- 令和4年10月 創立60周年記念式典

部活動・愛好会

- 運動部** 野球、サッカー、柔道、陸上競技、卓球、バレーボール、バスケットボール、ソフトテニス、弓道、バドミントン、ゴルフ
- 文化部** 美術、吹奏楽、放送技術、ロボット研究
- 愛好会** 機械研究、建築研究、電子研究、電気研究、茶道



青森県立十和田工業高等学校

〒034-0001 十和田市大字三本木字下平215-1 TEL: 0176-23-6178 FAX: 0176-23-6771
(進路指導室) TEL・FAX: 0176-23-6463
URL: <https://www.towada-th.asn.ed.jp/> E-mail: towada-th@asn.ed.jp





三沢商業が変わります

文武両道の三商



2025

SCHOOL GUIDE



青森県 三沢商業高等学校

三沢商業高等学校

— 校訓

理想

変化の激しい社会に柔軟に対応し、夢の実現に向け、自らの人生を切り開く

協力

誠実で謙虚に目的達成に向け、力を合わせ、相互理解と協調を信条とし、人生を生き抜く

規律

自主的に個性豊かな調和のとれた人を目指し、倫理とモラルを持ち、自分の役割と責任を果たす

— 各学科の特徴

1 学年	くくり募集 共通カリキュラム 120名	
2・3 学年	2クラス 商業科80名	1クラス 情報処理科40名

— 特色ある学び

商業科

商業科ではマーケティングでの授業を活かして、地域のニーズに応え企業と連携した実践的な取り組みを行います。

- ◆ インスタグラムを用いた活動 PR
- ◆ 三沢市特産品（ニンニク）紹介動画



- ◆ 三沢市の CM 作成



- ◆ 実際に販売した商品（一部）



情報処理科

情報処理科では、プログラミングやシステム開発、WEB サイト構築などの学習をもとにした地域活性化をテーマとした課題に取り組みます。また、地元企業の技術者より、コンピュータシステム開発に関わる講演と基礎的なプログラミング技法の実習を行います。

- ◆ アプリ開発（ノベルゲーム、フライトシューティングゲーム）



- ◆ 大学教員による特別授業
- ◆ IT 企業による特別講義



（八戸工業大学）

◎ 授業と資格取得

— 教育課程表（令和7年度入学生）

1年生	共通履修	現代の国語 2	言語文化 2	地理総合 2	数学Ⅰ 3	科学と人間生活 2	体育 2	保健 1	英語コミュニケーションⅠ 3	ビジネス基礎 3	簿記 5	情報処理 4		
	商業科	論理国語 2	公共 2	数学Ⅱ 3	生物基礎 2	体育 2	保健 1	英語コミュニケーションⅡ 3	家庭総合 2	課題研究 1	マーケティング 2	財務会計Ⅰ 3	原価計算 3	選択※1 3
2年生	情報処理科	論理国語 2									財務会計Ⅰ 3	ソフトウェア活用 3	プログラミング 2	選択※2 3
	商業科	論理国語 3		歴史総合 3	数学Ⅱ 2	体育 3	芸術選択 音楽Ⅰ 美術Ⅰ 書道Ⅰ 2	英語コミュニケーションⅡ 3	家庭総合 2	課題研究 3		総合実践 2	商業選択※3 3	選択※4 3
3年生	情報処理科										ネットワーク活用 3	プログラミング 2	選択※5 3	
	商業科													

2年/商業科 情報処理科 選択※1では、「物理基礎」「論理・表現Ⅰ」「グローバル経済」「ビジネス法規」「ソフトウェア活用」から1科目を選択する。
 2年/商業科 情報処理科 選択※2では、「物理基礎」「論理・表現Ⅰ」「原価計算」から1科目を選択する。
 3年/商業科 情報処理科 選択※3では、「商品開発と流通」「財務会計Ⅱ」から1科目を選択する。
 3年/商業科 情報処理科 選択※4では、「数学A」「化学基礎」「論理・表現Ⅱ」「ビジネス法規」「管理会計」から1科目を選択する。
 3年/商業科 情報処理科 選択※5では、「数学A」「化学基礎」「論理・表現Ⅱ」「原価計算」「ネットワーク管理」から1科目を選択する。

資格取得

時代の流れに即した、高度情報化社会を推進するリーダーの育成と将来の起業家を目指す人に有利です。

取得可能な検定

■ 全商主催の検定試験

全商簿記実務検定
 全商英語検定
 全商情報処理検定（ビジネス情報）
 全商商業経済検定
 全商情報処理検定（プログラミング）
 全商ビジネス文書実務検定
 全商ビジネス計算実務検定（電卓）
 全商財務諸表分析・財務会計・
 全商ビジネス計算実務検定（珠算）
 管理会計検定

■ 全商主催以外の検定試験

日商簿記検定
 経産省基本情報技術者
 経産省ITパスポート
 経産省情報セキュリティマネジメント
 実用英語技能検定
 日本漢字能力検定

※全商は「全国商業高等学校協会」、日商は「日本商工会議所」のことで、
 ※経済産業省主催の国家試験を取得しておく、情報系大学の推薦入試で有利になる場合があります。また、情報系専門学校では、入学金や授業料の一部免除を採用しているところがあります。

2年連続

全商9種目1級制覇

初の2名合格

5年連続

日商簿記3級取得100%

令和6年度卒業生の声「高校で学んだこと」



弘前大学 人文社会学部
米内山 夏芽
 簿記部（上北中学校出身）

私は普段学習するうえで、何事にも意欲的に取り組むことを意識しています。わからないところはすぐ調べる・誰かに聞くことで解消したり、自分なりのポイントをまとめたりと覚えやすいように工夫しています。また、最初は勇気がありますが、授業中の先生の質問に答えることで、その時間でインプットされるので勉強時間も減り、授業評価も上がりやすいので一石二鳥です。実際に私も、積極性や継続力などが自然と鍛えられ、この方法のおかげで成績を維持できたといっても過言ではありません。

その甲斐もあり、私は在学中に多くの資格を取得しました。資格は多いに越したことはありません。その資格の数や難易度によっても、大学受験や就職活動でその努力や継続力・知識の面でアピールできるため、評価も変わってきます。

私は、弘前大学人文社会学部社会経営課程の総合型選抜を受験し、合格することができました。出願書類の一つである学習計画書が鍵となります。その学習計画書や面接において、取得した資格や在学中の努力を精一杯アピールすることができたと思います。

皆さんも、楽しく充実した高校生活を三沢商業高校で送りませんか？



千葉商科大学 商経学部経営学科
三浦 日菜子
 英語同好会（三沢第一中学校出身）

私は、現在経営コンサルタントを目指しています。きっかけは、在学中に取得した検定を生かしたいと考えたからです。初めは、事務関係の仕事か、商品開発する仕事に就きたいと考えていましたが、その両方を生かせる仕事が経営コンサルタントであることを知り、目指すようになりました。さらに私は、課題解決に向けたアイデアを創造することに興味があり、現在のような社会の行き先が困難な時代に持続可能な経営戦略を立案し、長期的に成長する企業を支えたいと考えました。

学校の授業では、販売戦略の必要性を学びました。マーケティングの授業でSTP分析を知り、課題研究で船の販売を行った際に生かすことができました。ターゲット層を決め、手作り船を強調して販売、ラベルの作成をしたことにより、他の船との差別化を図ることができました。販売実習では、ターゲット層である子供に重点的に売り込み、興味を持ってもらうことができました。STP分析を学んだことで、具体的な顧客層をイメージしやすくなり、お店の強みやニーズを理解する経験になりました。

高校在学中に私は多くの資格を取得しました。資格取得は、自分自身の成長にもつながり、将来の視野も広がりました。私は三沢商業高校に入學して良かったと感じています。皆さんも、私と同じ経験をしてみてください。

◎ 特色ある授業

未来プロジェクト「一簿一笑」(日本最先端の簿記学習!!)

SAH(スーパー・アカウンティング・ハイスクール)指定校 Haul-Aプロジェクト協定校

全校生徒が、インターネットのビデオ授業で予習してから学校の授業へ出て、わからないところを確認したり、復習したりします。そのビデオ授業は、日本で一番信頼のおける内容で、全国の商業高校が採用しています。SAHの指定を受けている本校は、新入生全員が視聴できます。1年生で日商簿記3級全員合格、2年生または3年生で日商簿記2級に全員合格できる環境が整っています。

もちろん、さらに挑戦したい生徒には、1級合格までを完全サポートするシステムです。日本最先端の至れり尽くせりのシステムが、あなたを合格へと導きます。日商3級全員合格を5年連続達成しているのは、全国でも三沢商業だけです。

課題研究で地域と連携し、実社会を体験!!

社会が求める企画力・プレゼンテーション力・コミュニケーション力を養成します!!

実体験教育推進委員会



県内商業高校開発商品販売



実体験教育推進委員会



東北ファームと連携した商品開発「プリン」



校内生徒商業研究発表会

充実したコンピュータ実習室を5部屋完備!!

令和6・7年DXハイスクール採択校!!



ビジネス情報室



プログラミング室



IT企業による実習



DXについての講演

即戦力としての表計算、ワープロなどのソフト活用やWebページ、データベース、アプリ作成などのプログラミングの実践を学習できます。

文部科学省DXハイスクール事業の採択校として、情報機器の整備やデジタル社会に対応した人材育成を目指した授業等を実施しています。

【学習ソフトウェア例】 ●エクセル ●ワード ●パワーポイント ●アクセス ●ウェブページ作成ソフト
 ●プログラミング学習: Java/Android Studio/VMware(Windows Server/Apache/PHP/MySQL)/Python/Unity

令和6年度卒業生の声「高校で学んだこと」



岩手県立大学
松原 陸
 ITA部 (八戸市立三桑中学校)

私は、2年生から情報処理科を選びました。私が思う情報処理の魅力は、これからの社会に必要な不可欠なところ。特にプログラミングは重要であり、普段私たちが使っているスマートフォンやアプリケーションは全てプログラミングで動いています。またExcelやWordなどのソフトウェアは一般的に仕事で使われています。これから情報という分野は発展していくので、情報処理を学ぶことによって情報に対する力をつけることはとても大切であり、その重要なスキルを三沢商業高校で身につけることができました。

私の将来の夢は、民間企業で働き、セキュリティエンジニアとして企業や人々をサイバー攻撃やウイルスなどの脅威から守ることです。現在の日本は、世界で二番目にサイバー攻撃の被害を受けています。ランサムウェアを中心に、たくさんの企業が被害にあっています。少しでも人々が安心して働けるような環境作りを携わっていきたく考えています。そのために、大学に進学し、セキュリティとプログラミングを中心に、専門的に学び技術を身に付けていきたいと考えています。



高崎商科大学
長内 颯汰
 簿記部 (三沢第一中学校)

私は三沢商業高校で、簿記の大切さを学びました。私が思う簿記の魅力は、「社会で役に立つ」ことです。簿記では、「お金の流れ」と「お金の種類」のみならず、経営や経済などお金に関する知識全般を学習することができます。商品などの売り買いにより、常にお金が動き続ける社会では、簿記の知識はもはや必須といえるほど重要です。そのため、簿記を学ぶことは社会そのものを学ぶことでもあります。簿記の知識は、生涯にわたって自分を支えてくれる大きな柱だと考えています。

私の将来の夢は、「公認会計士」として、企業の経営管理をサポートしつつ、簿記をはじめとした「お金」に関する知識を全国の人たちに教えるなどして、社会貢献を行うことです。

「公認会計士」は、いわば「お金」に関する分野のスペシャリストであり、「監査」という公認会計士しかできない仕事があるほど価値が高い資格です。その難易度は高く、膨大な勉強量が必要です。私は大学で、資格取得を目標に精一杯励んでいくつもりです。

◎ 進学と就職データ

進学・就職どちらにも強い！

進路希望への柔軟な対応！

進学状況 国公立大学合格 8 名

主な実績(令和6年度)

合格 弘前大・小樽商科大・福島大・青森公立大・岩手県立大

■ 大学

明治大学
同志社大学

拓殖大学
大阪商業大学

中央大学
千葉商科大学

東洋大学
高崎商科大学

東京情報大学
青森中央学院大学

■ 短期大学

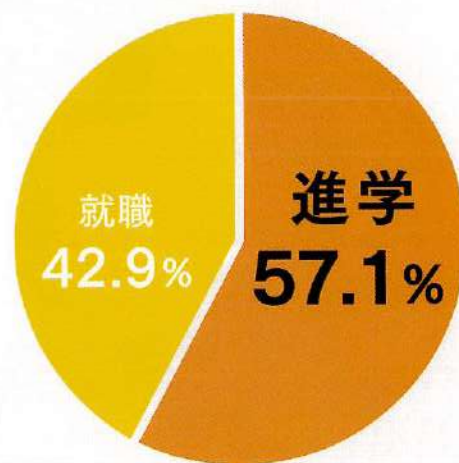
青森明の星短期大学

青森中央短期大学

■ 専門・各種学校

専門学校アレック情報ビジネス学院
八戸保健医療専門学校
東北保健医療専門学校
仙台医療秘書福祉 & IT 専門学校

八戸理容美容専門学校
東北メディカル学院
仙台大原簿記情報公務員専門学校



就職状況

内定率 100%

主な実績(令和6年度)

■ 公務員

青森県庁

東北町役場

■ 県内企業

青い森信用金庫
株式会社 ジェイテック
三八五観光株式会社
株式会社 田中組
株式会社 なの花東北

住友化学株式会社 三沢工場
株式会社青森クリエイト
上北建設株式会社
ビッグブレイン株式会社
株式会社 ビジネスサービス八戸支店

日本原燃株式会社
有限会社ループ
十和田おいらせ農業協同組合
住友電工電子ワイヤー株式会社
日本テクサ 青森事業所

■ 県外企業

コスモシステム 株式会社
京セラ SOC 株式会社
ブリヂストンイサビ 東日本 株式会社

朝日信用金庫
ブリヂストンリテラジャパン株式会社

株式会社 ホテル華乃湯
ブリヂストンイサビソリューションズジャパン株式会社

令和6年度卒業生の声「課題研究で学んだこと」



上北建設 株式会社
志田 美月
珠算部 (十和田市立甲東中学校)

私たちは、三沢市の春日台に会社を構える中村建設さんと共同開発を行いました。ターゲットは働き世代である20代から50代に絞り、だれでも気軽に手に取ることができるアイスキャンディーを開発することにしました。開発にあたって一番大切な商品名を授業で習ったブレンドミントを活用し100個考えました。アイスキャンディーは10000個発注し、今年度の販売活動で全て売り上げることを目標に設定しました。商品の知名度を上げるために、ポスターやポケットティッシュを作成しPR活動を行いました。販売実績は、ただ商品を売るのではなく、私たちの活動目的を消費者に伝え、建設業のイメージ向上に努めました。

私たちはマーケティングや商品開発と流通で学んだ知識を活用し、計画を練りました。私たちが特に大切にしたいのが顧客とのコミュニケーションです。私たちが販売しているアイスは一般的なアイスキャンディーよりも少し高価であったため、ただ商品をお客様に販売していただくだけでなく、私たちの活動目的を顧客に理解していただき、納得して買ってもらうことを意識して販売しました。イベントでの販売をメインに行っていたので売り上げにばらつきがありつつも、顧客の中にはリピート購入してくれる人がいました。私たちが大切にしていたコミュニケーションが実を結んだ瞬間で、販売実習を面白いと感じた瞬間でした。この面白さは三沢商業高校でしか体験することはできません。ぜひ、三沢商業高校に入学して他の学校では味わえない商業の仕事の魅力や奥深さを実感してみませんか？



住友電工電子ワイヤー株式会社
清川 真依
簿記部 (八戸市立市川中学校)

私たちの課題研究のテーマは、「東北ファーム盛り上げ大作戦！」です。一昨年に東北ファームで鳥インフルエンザが発生し、イメージダウンが起こりました。そこで、東北ファームのイメージアップのために共同で新商品を開発し、SNSを活用して広報活動を行うことでさらに認知度を向上できると考えました。また、同時に三沢商業高校の知名度アップや地元企業と連携することで地域貢献にもつながると思ったためです。

昨年に続き、今年も新商品の開発を行いました。その際に、多くの方に知ってもらうためにInstagramを開設し、新商品や既存商品のPR動画を投稿しました。他にも、空港や七夕まつり、各種地元のイベントなどの地域に密着した場で商品の販売活動を行いました。さらに文化祭でも販売し、たくさんのお客様に買っていただきました。地域貢献にも力を入れており、販売実習で売り上げた利益の一部で絵本を買い、保育園や幼稚園に寄贈しています。

課題研究の活動を通して、私たちは「売る仕組み」をつくるという授業で習ったことを生かし、商品のラベルを考えたり、ポスターを作成したりと、どうしたらお客様に買ってもらえるのかを考えながら販売実習を行うことができました。また、新商品である卵ボーロは300個売ることができ、接客を通して幅広い年代の方々とコミュニケーションを取れることや、商品を買ってくれたお客様の笑顔を見られることも販売実習の面白さの一つだと思います。ぜひ、課題研究を通して他の学校では経験することのできない活動を、仲間と一緒に活動しましょう。

部活動

- 硬式野球部 (男)
- サッカー部 (男)
- ラグビーフットボール部 (男)
- バスケットボール部 (女)
- ソフトボール部 (女)
- 卓球部 (男女)
- バドミントン部 (女)
- バレーボール部 (女)
- ソフトテニス部 (女)
- 吹奏楽部 (男女)
- ワープロ部 (男女)
- I T A 部 (男女)
- 英語同好会 (男女)
- 珠算部 (男女)
- 簿記部 (男女)
- 茶道部 (女)



主な実績(令和6年度)

全国大会	ソフトボール部	国スポ第3位(少年女子選抜チーム)	簿記部	団体出場
	珠算部	珠算の部 団体第6位 電卓の部 団体第9位 個人優良賞ほか	ITA 部	個人出場
東北大会	ソフトボール部	国スポ予選優勝(少年女子選抜チーム)	ワープロ部	団体準優勝 個人優良賞ほか
	珠算部	珠算の部 団体優勝 電卓の部 団体優勝	バレーボール部	東北高校選手権・東北新人出場
県大会	野球部	県春季・甲子園予選ベスト8	吹奏楽部	マーチングバンド銀賞
	ソフトボール部	高校総体・県新人第3位(合同チーム)	ワープロ部	個人優勝
	ラグビーフットボール部	県春季第5位(合同チーム)	卓球部(男子)	県新人団体第5位
	ソフトテニス部	高校総体団体ベスト8	簿記部	全国大会県予選団体優勝、個人優勝ほか
	バレーボール部	県春季第3位、高校総体・県新人準優勝	ITA 部	全国大会県予選団体第2位、個人第2位ほか
			ゴルフ(個人)	県ジュニア第2位

令和6年度卒業生の声「部活動から得たもの」



日本原燃株式会社
中村 帆夏
吹奏楽部(東北町立東北中学校)

「一音入魂!!!」

私の所属する吹奏楽部では、コンクール県大会出場、マーチング全国大会出場を目標に、吹奏楽とマーチングの両立を行っています。私たち吹奏楽部員が最も大切にしているものは「音」です。吹く時の口の形や発音、リリース(音の処理)など、たったの一音であっても私たちはそこに魂を込めます。「私生活の乱れは音の乱れ」。そのため、私たちは「速い、明るい、大きい」をモットーに明るく楽しく、適度にメリハリのある活動を目指して日々練習に励んでいます。

日々の活動の中で楽しいことだけでなく辛い練習も勿論ありますが、そういった時こそ自分の音と向き合い、部員同士で声を掛け合いながら乗り越えてきました。三沢商業高校の吹奏楽部には優しい先輩、面白い先輩が沢山います。新しい環境に対する不安や緊張はあると思いますが、絶対に後悔させません!皆さんの入部をお待ちしています!!



青森県職員 警察事務
檜崎 悠大
硬式野球部(東北町立上北中学校)

「野球=人間性」

三沢商業高校硬式野球部は、野球の技術と人間性を成長させることができます。日々の練習では「全力疾走、全力発声」を意識し、お互いに声をかけ鼓舞しあいながら毎日練習に励みました。私は守備ではキャッチャー、打撃では中軸を務めました。キャッチャーを務めるにあたり視野を広く持つこととチームメイトと積極的にコミュニケーションをとることを意識しました。そうすることで迷いがなくプレーをすることができました。打撃では得点圏で打順が回ってくることが多かったため、ランナーをしっかり返せるように普段の練習から1球1球試合をイメージしながら取り組みました。その結果自分の役割を果たし、チームの勝利に貢献することができました。

野球は一人ではできません。仲間や相手、保護者や審判など、支えてくれる多くの人に失礼のないように、また感謝を伝えるために挨拶や礼儀を学ぶことも大切です。三沢商業高校野球部では、話す際の言葉遣いや相手を尊重すること、目配り、気配り、心配りなど人として基本的なことを身に付け、人間性を向上させることができます。

三沢商業高校硬式野球部に入り自分の技術と人間性を成長させながらみんなで大好きな野球をしませんか?



東北電子専門学校 ゲームエンジニア科
野崎 ひらり
珠算部(十和田市立東中学校)

「珠算部に入って、中身の濃い高校3年間にしませんか?」

珠算部のPRポイントは大会も勉強もどちらも好成绩な部員が多いことです。11月に行われた東北大会では珠算と電卓の両部門で団体総合優勝をすることが出来ました。また、部活で鍛えた精神面を活かし勉強も頑張っています。オフシーズンには部全体で検定勉強をするので勉強と部活のどちらかが疎かになることはありません。

競技で勝つためだけでなく、社会でよりよく生きていける人間になるために、人間性を磨く・競技力をつける・資格取得をたくさんとることを目標に、「普通計算」と「応用計算」の二つの種目の練習を珠算競技と電卓競技に分かれて活動を行っています。「普通計算」では乗算、除算、見取算を時間内により多く計算できるように練習しています。「応用計算」ではビジネスに関わる商品売買や会社が行っている経営活動についての文章問題を正確に読み取り、早く正確に解く練習をします。

あなたもぜひ、三沢商業高校珠算部に入学して、濃密な3年間をエンジョイしませんか。

● 学校行事と施設

— 年間行事予定表



◆ 入学式
～緊張の中でも晴れやかな一日です～



◆ 高校総体壮行式
～勝利を誓い、全校一丸となって試合に臨みます～



◆ 修学旅行
～京都・奈良・大阪へ、思い出の4泊5日の旅～



◆ 校内レクリエーション
～チームで競い合い、大きな絆づくりへ～

入学式 対面式 生徒総会
1 学年オリエンテーション

4

春季大会

5

高校総体
3 学年遠足
期末考査
体育祭

6

夏季休業
一日体験入学

7

夏季休業

8

1 学年就業体験
中間考査

9

三商祭
高校総合文化祭

10

期末考査
2 学年修学旅行

11

校内生徒商業研究発表会
校内レクリエーション
冬季休業

12

冬季休業

1

3 学年学年末考査
1・2 学年学年末考査

2

卒業式 離任式
学年末休業

3



◆ 1 学年オリエンテーション
～入学してすぐにくさんの友だちができます～



◆ 体育祭
～1年から3年まで各色ごとに競います～



◆ 三商祭
～模擬店やステージ発表などクラスごとの企画で大いに盛り上がります～



◆ 卒業式
～3年間の思い出が涙になってあふれます～

— 充実の施設内容

清潔で整備された宿舎所や豊富なメニューの食堂も完備



合宿所 (冷・暖房も完備)



トレーニング室



食堂

学食メニュー	
日替り定食	500円
ラーメン (しょうゆみそ)	400円
からあげ丼	400円
おかず	350円
おにぎり	100円
からあげ	100円

生徒会長インタビュー

◆ 三沢商業を中学生にオススメする理由

一つ目は、会計分野はもちろん情報処理分野も学べるという点です！今まで勉強が苦手だった生徒も商業科目、情報処理科目など皆スタート地点が同じであるため苦手意識にとらわれないことが大きな魅力だと感じます。二つ目は制服が新しくなったという点です！これまでの制服とは一変し、ブレザーになりました。新しい制服を着用することで、学校生活や学校行事をより一層楽しむことが出来ると思います。その他、学校生活を通じてじっくり進路を考える環境があるという点。そしてそれをサポートしてくれる先生がたくさんいるという点がオススメです。

◆ 一番好きな行事とその理由

一番好きな行事は文化祭です。昨年から全学年クラスTシャツを作ることが可能になりました。昨年度の活動として、一年生はお化け屋敷などのクラス展示、二年生は野菜やスイーツなどの仕入れ販売、三年生は豚汁や小籠包、焼き鳥などの模擬店を行いました。クラスの仲間と協力をし、装飾を行ったり、販売活動を行ったりすることでより絆が深まったと思います。

◆ どんな三沢商業にしていきたいですか

私はすべての生徒が快適に過ごせる時代にあった学校にしたいと考えています。そして生徒一人一人がしっかりと意見を持ち、それを大切にできるような学校環境を作りたいと考えています。また、地域とのつながりを大事にすることで、職場体験や企業とのコラボなど実践的な学びができる学校にしたいです。三沢商業高校生全員が快適に過ごせることができ、楽しく成長できる学校を目指していきたいです！



生徒会長 純名 咲登
(東北町立上北中学校出身)



本校の
制服が変わりました！
(令和7年度入学生から)



青森県立三沢商業高等学校

〒033-0053 青森県三沢市春日台2丁目154
 TEL 0176-53-2880(事務室)
 FAX 0176-53-7825(事務室)
 URL <http://www.misawa-ch.asn.ed.jp/>



本校HP



Instagram

