

# 作業手順書

場所：青森大学

作業：清掃作業

- ・作業準備(身だしなみ・あいさつ・清掃場所)
- ・タイムスケジュール
- ・道具の使い方
- ・フロア清掃
- ・階段清掃
- ・窓清掃
- ・ガラス清掃
- ・後片付け

作成者：学校法人青森山田学園

協力：特定非営利活動法人 夢の里

初版作成：平成29年7月3日

最終更新：平成29年7月18日



# ■作業準備①(身だしなみ)

## 出勤から業務開始までの流れ

大学事務局で出勤簿に  
出勤時間を記入しハンコを押す

ジョブスタッフ控え室で着替え  
業務日報記入

本部でミーティング・業務開始

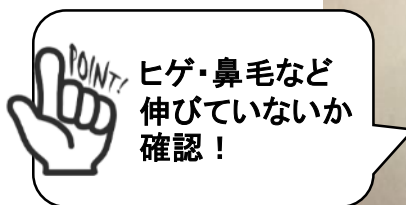
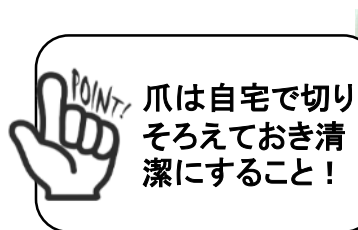
## 業務終了から退勤までの流れ

清掃用具を用具室に片付ける

ジョブスタッフ控え室で着替え  
業務日報記入

大学事務局で出勤簿に  
退勤時間を記入して業務終了

## 身だしなみ



夏服: 5月頃～8月頃



冬服: 9月～4月頃

## ■作業準備②(あいさつ)

### あいさつについて

大学はたくさんの人が来る場所です。

ジョブスタッフも青森大学のスタッフの一員として見られています。

一人の社会人として、笑顔で元気な挨拶を心がけましょう。

朝、事務局に入るとき	「おはようございます」
事務局を出るとき	「失礼しました」
誰かとすれ違う時	「お疲れ様です」
帰る前、事務局に入るとき	「失礼します」
帰り、事務局を出るとき	「お先に失礼します、お疲れ様でした」

### 控え室の表示変更



- ・着替え中
- ・休憩中

など、控え室に居るときは  
「**在室**」の表示にします。



清掃作業中で控え室に居ない時は  
「**構内**」の表示にします。



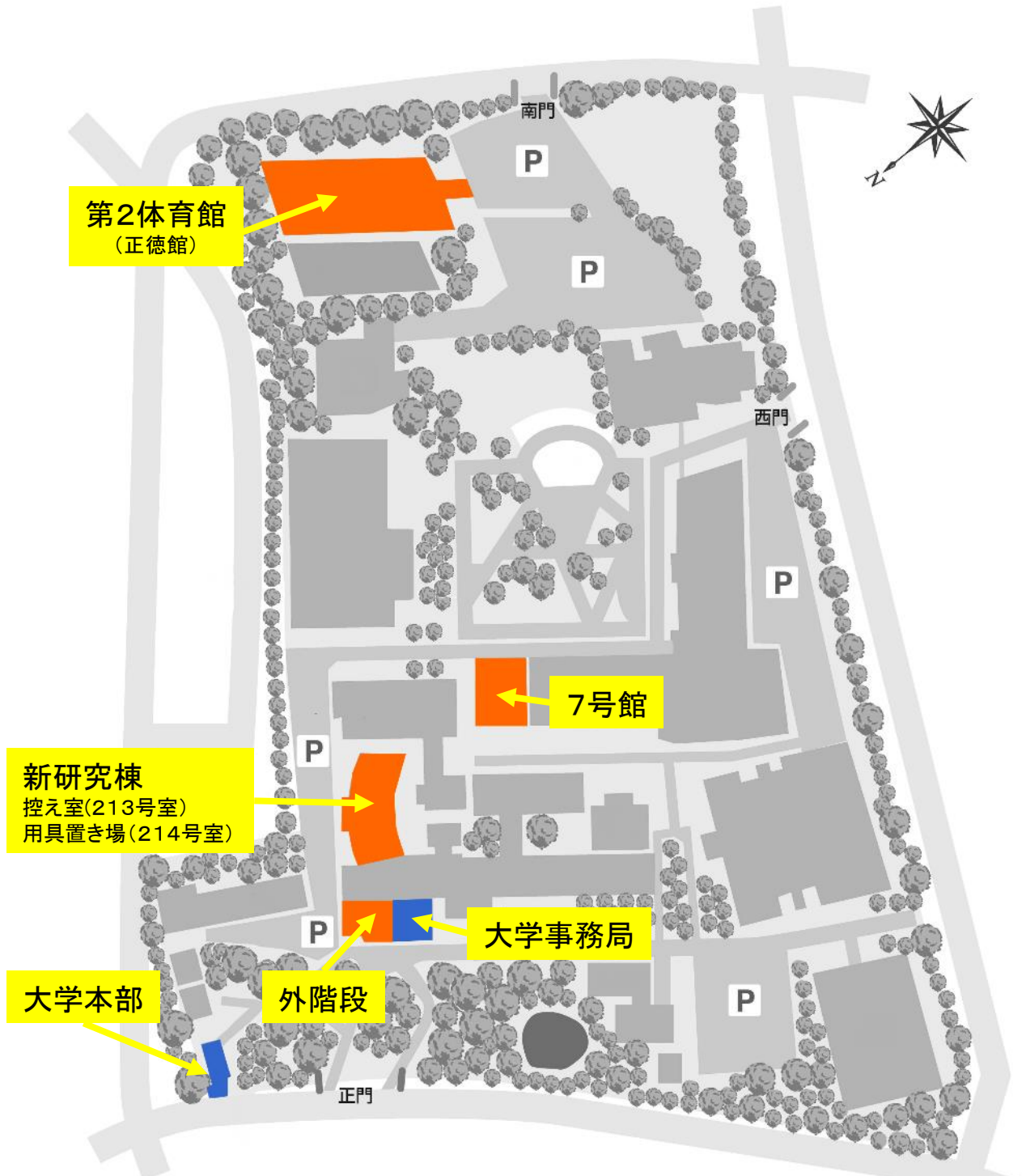
業務終了後、帰宅時には  
「**帰宅**」の表示にします。



# ■作業準備③(清掃作業の場所)

## 清掃作業場所と作業一覧

- 新研究棟 …フロア清掃、階段清掃、窓拭き
- 7号館 …フロア清掃、階段清掃、窓拭き、出入口ガラス清掃
- 第2体育館(正徳館)…床・客席清掃、階段清掃、出入口ガラス清掃
- 外階段 …階段清掃



※貴重品は身につけるか、大学本部担当者に預けること

# ■清掃タイムスケジュール(ジョブスタッフ)



時間	場所	内容
	・大学事務局	出勤(あいさつ)「おはようございます」 出勤簿に出勤時間の記入とハンコを押す
～9:00	・控え室	着替え
9:00～	・本部	ミーティング(本日の作業場所について)
9:10～	・新研究棟 ・7号館 ・第2体育館 ・外階段	指定された場所での清掃作業
10:15～		***休憩(15分間)***
10:30～	・新研究棟 ・7号館 ・第2体育館 ・外階段	指定された場所での清掃作業
11:30～		***昼休み(60分間)***
12:30～	・新研究棟 ・7号館 ・第2体育館 ・外階段	指定された場所での清掃作業
14:30～		***休憩(15分間)***
14:45～	・新研究棟 ・7号館 ・第2体育館 ・外階段	指定された場所での清掃作業
15:30～	・用具室 ・控え室	清掃用具片付け 着替え
16:00～	・大学事務局	出勤簿に退勤時間の記入 退勤(あいさつ)「お疲れ様でした」

# ■ 道具の使い方①

## 自在ぼうきの持ち方と使い方



足は肩幅に開き、両手の位置は写真のようにする

### 掃き方

POINT!  
ゴミを見ながら一箇所に集めるように動かして掃く。  
ほこりが飛ばないように地面から離さず、前進しながら掃く。

## ダスタークロス（Duster Cross）の持ち方と使い方



伸縮棒の長さは、上が顔のアゴから鼻の間に来るように調整をする。

### 掃き方

POINT!  
S字を描くようにして掃く。  
ほこりが飛ばないように地面から離さず、前進しながら掃く。

## モップ（湿式モップ）の持ち方と使い方



モップの動き



身体の動き

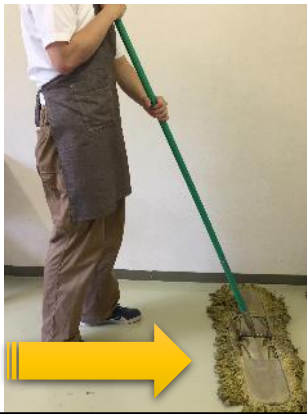
### 掃き方

POINT!  
左右に床を拭きながら、小さく後ろに進んでいく。  
同じ場所を2～3回拭きながらゆっくり進む。

伸縮棒の長さや手の位置はダスタークロスと同じにする。

## ■ 道具の使い方②

### フロアモップ(乾式モップ)の使い方



足は肩幅に開き、両手の位置は写真のようにする

#### 掃き方

まっすぐ前に押しながらかく。  
掃き終わったら持ち上げて軽く振り、ゴミを落とす。  
落としたゴミはほうきとちりとりで集める(自在ほうきだとゴミが付くので使わない)。



### ウインドウウォッシャーの使い方



ウインドウウォッシャーを窓ガラスにしっかりと密着させ、手首をひねりながら使う

#### 使い方

最初は上から下に洗う。  
次に手首をひねりながらS字を描くように洗う。



### ウインドウスクイジーの使い方



ウインドウスクイジーを窓ガラスに密着させる。強く押し付けると進まなくなるので注意する。

#### 使い方

ウインドウウォッシャーで窓の汚れを落とした後に使う。  
窓に密着させて、上から下まで止まらずに動かし、水気を切る。  
高い場所はハイポールを繋ぐ。



# ■フロア清掃①(新研究棟・7号館)

## 使う道具



ダスタークロス



自在ぼうき  
ちりとり



モップ



ぞうきん



クレンザー  
スポンジ



スクレイパー



モップ用バケツ



マイペット



バケツ

## ダスタークロスの取り付け



クリップを指で押し開く



クリップを部品にはめる

ポールの長さ調整は、この部品を回すことで調整可能

しまる

ゆるむ



ダスタークロスを床に置く



ホルダーを真ん中に乗せる



ホルダーの溝に、ダスタークロスを指で入れていく



完成

## フロアの掃き清掃(ダスタークロス)

床全体をダスタークロスで掃く。伸縮棒は作業しやすい長さに調整して使う。

廊下の端や、手洗い場の下なども掃くこと

ゴミ箱は動かして掃き、終わったら元に戻すこと



新研究棟1～3階



7号館1階



7号館2～6階



# ■フロア清掃②(新研究棟・7号館)

## モップへの交換

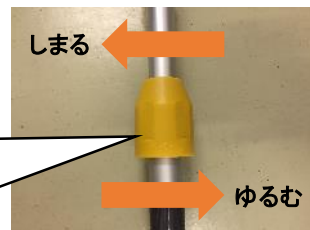


クリップを指で押し開く



クリップを部品にはめる

ポールの長さ調整は、この部品を回すことで調整可能



## フロアの拭き清掃(モップ)

- ①黄色い線まで水を入れる。
  - ②洗剤をキャップ1杯入れる。
  - ③モップをバケツに入れて、レバーを踏んでモップを絞る。
  - ④フロア全体をモップで拭く。
  - ⑤モップが汚れたらバケツで絞って清掃を繰り返す。
- ※拭く場所はダスタークロスと同じ



水の量はモップをここまで入れてもモップが水に濡れない量。



モップを奥まで入れてからレバーを踏む



ゆっくりとモップを絞る。

## 窓のさんの拭き清掃

- ①バケツに水を半分入れ、マイペットを入れて薄める。
- ②ぞうきんを絞る。
- ③廊下や階段の窓のさんを拭く(赤く縫った部分)。

※窓ガラス部分は拭かないこと！



水を半分、洗剤キャップ1杯



# ■フロア清掃③(7号館の7階のみ)

## 使う道具



掃除機

## 作業前の確認事項

7号館7階には「学長室」があります。

掃除機は大きな音が出るので、学長在室時には清掃作業を行って良いか確認をします。



ノックをしてから入室する

「失礼します」

「本日、7階と学長室の掃除機がけをしてもよろしいでしょうか？」

## 掃除機がけ

- ①学長室に掃除機をかける。
- ②7階全体に掃除機をかける。
- ③応接室に掃除機をかける。



## 作業後の報告



7号館7階「学長室」に作業完了の報告をします。

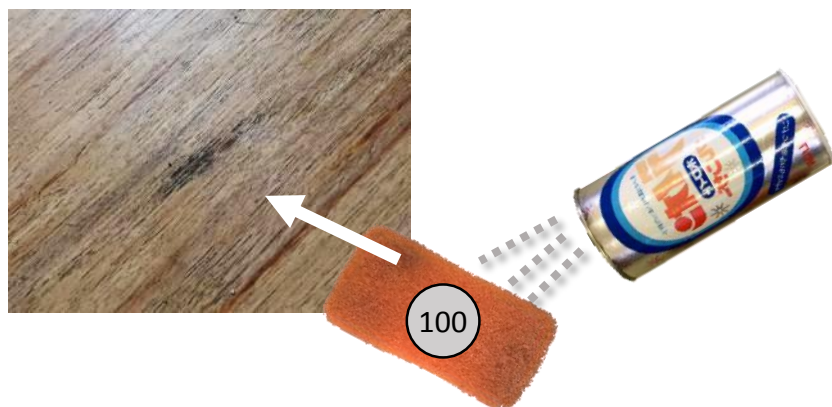
ノックをしてから入室する

「失礼します」

「清掃作業が終了しました。失礼しました。」

## ■フロア清掃④(すべての場所)

### シミ・靴のゴム汚れなどがある場合



- ①スポンジにクレンザーを100円玉くらいの量をつけて、汚れをこすって落とす。
- ②モップで残った汚れとクレンザーの泡を拭く。

### ガム汚れがある場合



- ①スクレイパーでガム等の汚れと床の隙間を少しずつ押しながらはがしていく。
- ②汚れを取った後をモップで拭く



低い角度で使うこと



刃の向きが逆



角度が高すぎる

# ■フロア清掃⑤(第2体育館(正徳館))

## 使う道具



フロアモップ

フロアモップは第2体育館に備え付けのものを借りて使う



ほうき

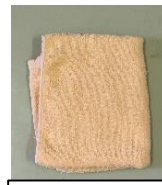


自在ぼうき

ちりとり



バケツ



ぞうきん



マイペット

## 2階床清掃

- ①フロアモップで床を掃く。
- ②モップについたゴミを落とす
- ③ゴミをほうきとちりとりで集める



### 掃き方

端から端まで往復しながら掃いていきます。



ゴミ

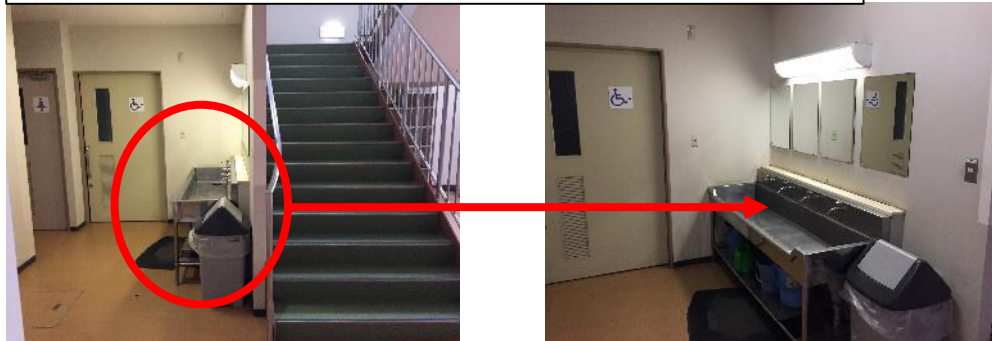


フロアモップを持ち上げて軽く振ってゴミを落とす。ゴミをほうきとちりとりで集める。

# ■フロア清掃⑥(第2体育館(正徳館))

## 2階客席清掃

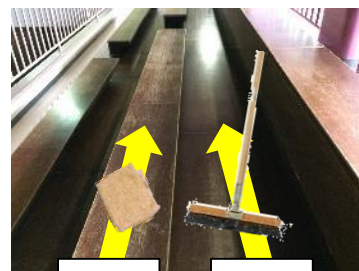
清掃に使う水道は1階を利用する。



- ①客席足元を自在ぼうきで掃き、ちりとりでゴミを拾う。
- ②客席座席(座る部分)はぞうきんで拭く。



水を半分、洗剤キャップ1杯



座席

足元

## 2階手すり拭き清掃

- ①手すりをぞうきんで拭く。



水を半分、洗剤キャップ1杯



縦の細いパイプも拭く

# ■階段清掃(新研究棟・7号館・第2体育館(正徳館))

## 使う道具



自在ぼうき    ちりとり



バケツ



ぞうきん

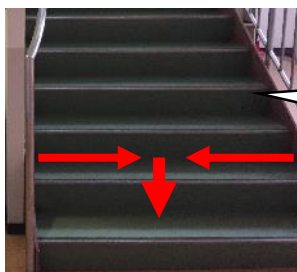


マイペット

## 掃き清掃(自在ぼうき)

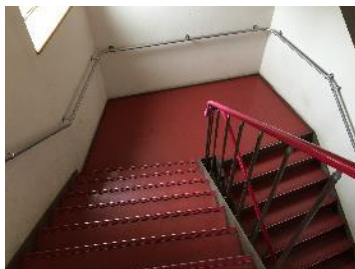
- ①自在ぼうきで一番上の階段から掃いて降りていく。
- ②階段踊り場でゴミを集め、ちりとりに入れる。
- ③繰り返しながら一番下の階まで清掃する。

階段を使う人(先生・学生・来客など)の邪魔にならないよう注意すること！！

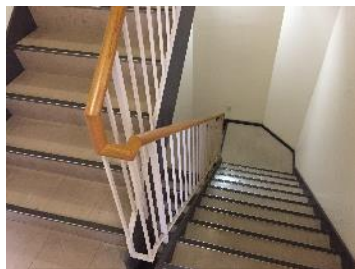


### 階段の掃き方

自在ぼうきで両端から真ん中にゴミを集めて、下に落とす。



新研究棟



7号館



第2体育館

## 手すり拭き清掃(ぞうきん)

- ①マイペットを水で薄めたバケツでぞうきんを絞る。
- ②一番上の階の手すりから拭いていく。



水を半分、洗剤キャップ1杯



# ■階段清掃(事務局外階段)

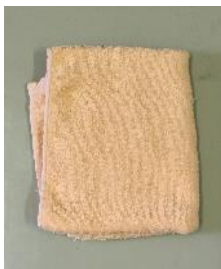
## 使う道具



自在ぼうき    ちりとり



バケツ



ぞうきん



マイペット

## 掃き清掃(自在ぼうき)

- ①自在ぼうきで赤線から下へ掃いて降りていく。
- ②一番下まで掃いたら、ゴミをちりとりに入れる。

階段を使う人(先生・学生・来客など)の邪魔にならないよう注意すること！！



### POINT! 階段の掃き方

自在ぼうきで端から端へゴミを集めて、下に落とす。

人通りが多いため、後ろから来る人に注意すること！

マット部分にはゴミを落とさないようにして、マットの間の黄色い部分にゴミを集める。



## 手すり拭き清掃(ぞうきん)

- ①マイペットを水で薄めたバケツでぞうきんを絞る。
- ②一番上の手すりから拭いていく。



水を半分、洗剤キャップ1杯



# 窓清掃(新研究棟・7号館)

## 使う道具



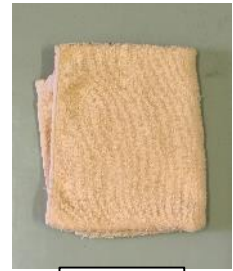
ウインドウウォッシャー本体



ウインドウスクイジー本体



バケツ



ぞうきん

※高い場所の窓にはハイポールも使う

## 水洗い



新研究棟 各階



7号館 各階

### 清掃場所

新研究棟と7号館には色々な大きさの窓がある。手が届く範囲の窓すべてを清掃すること。

- ①バケツに水を半分まで入れる。
- ②ウインドウウォッシャーをバケツに入れてたっぷり水を含ませる。
- ③ウインドウウォッシャーで窓ガラス全体を上から下へ水洗いする。
- ④ウインドウスクイジーで水を切る。ぞうきんでスクイジーの水気を取りながら作業をする。

### ウインドウウォッシャー

水は下に流れるので、上から下へガラス全体を洗っていく。  
流れてくる水をぞうきんでふき取る。



### ウインドウスクイジー

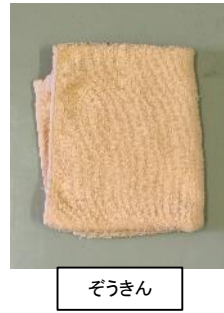
水ムラが残らないよう、まっすぐ上から下へ動かして水を切る。  
ぞうきんでスクイジーの水を取りながら作業する。





# ■ガラス清掃(7号館出入口・第2体育館(正徳館)出入口)

## 使う道具



## 水洗い



### 清掃場所

ガラス外側と内側の両方を清掃すること。第2体育館はガラス下の銀色部分(赤い枠)も同じ作業をすること。



- ①バケツに水を半分まで入れる。
- ②ウインドウウォッシャーをバケツに入れてたっぷり水を含ませる。
- ③ウインドウウォッシャーで窓ガラス全体を上から下へ水洗いする。
- ④ウインドウスクイジーで水を切る。ぞうきんでスクイジーの水気を取りながら作業をする。



# ■後片付け①

## 自在ぼうきのゴミ取り

- ①ケガキを使って自在ぼうきのゴミをかき出すようにして取る
  - ②床に落ちたゴミをほうきとちり取りで集める
- ※自在ぼうきでゴミを集めると自在ぼうきにもう一度ゴミが付くので、ほうきを使う



毛がき



交差する向きで使う



平行だと絡まって取れない

## ダスタークロス清掃

- ①掃除機を使ってダスタークロスについた大きなゴミを取る
- ②SK(洗い場)でダスタークロスを手洗いする
- ③よく絞ってから用具室に干す



## ぞうきんの清掃

- ①SK(洗い場)で水を出して手洗いをする
- ②よく絞ってから用具室に干す



## ■後片付け②

### モップの清掃

- ①クレンザーをモップの根元部分に100円玉の大きさほどつける
- ②SK(洗い場)でもみ洗いをする
- ③水で泡がなくなるまで流して洗ってから絞る
- ④よく絞ってから用具室に干す



#### クレンザー

モップは根元が一番汚れるので、根元部分にクレンザーを付けること！



#### 洗い方

モップの先端を根元につけてもみ洗いをすると汚れが落ちやすい

### 用具の片付け

- ・濡れたぞうきんやダスタークロスは用具室内に干す



スペースに限りがあるので、乾いたものは干したままにせず、畳んで整理しておくこと！