

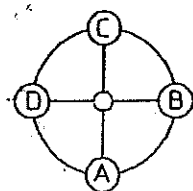
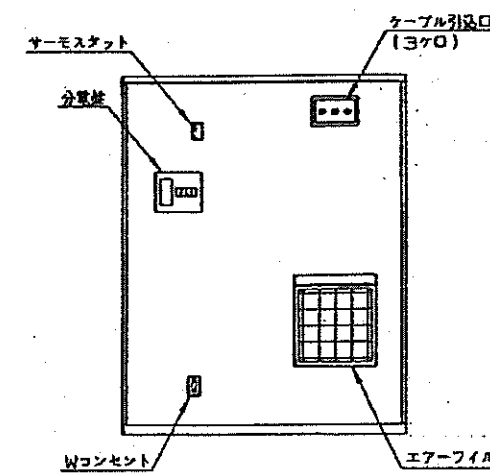
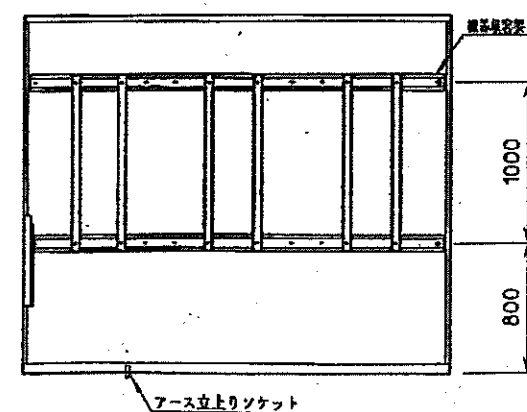
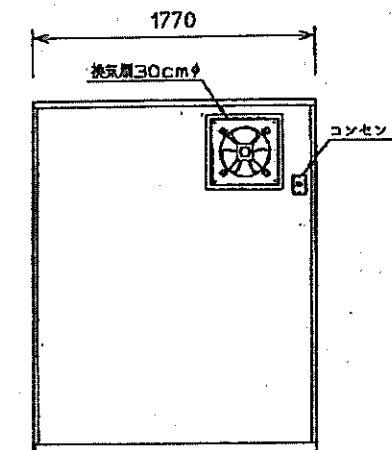
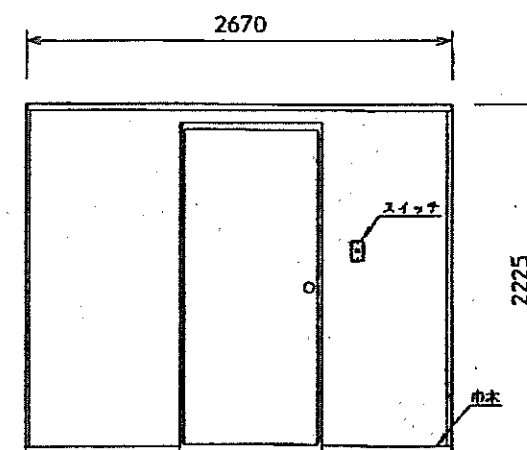
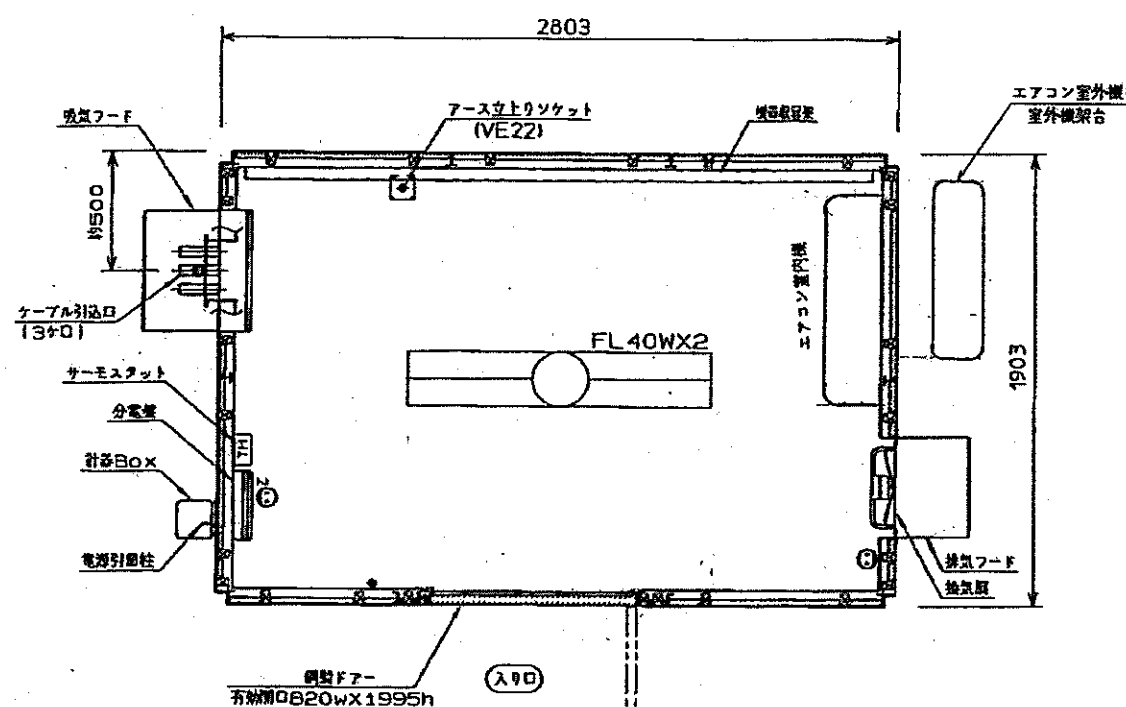
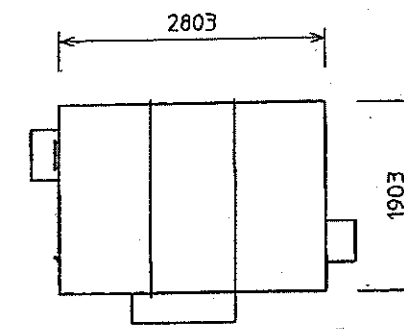
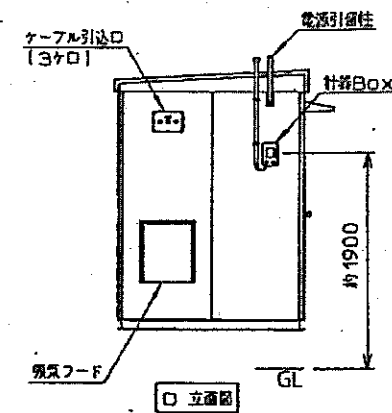
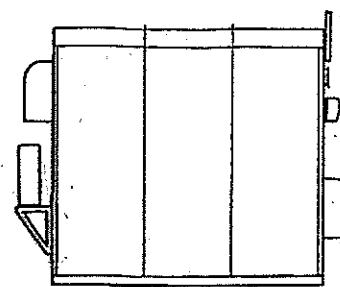
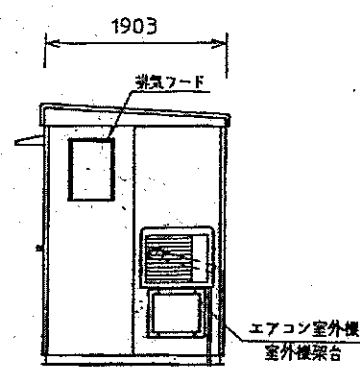
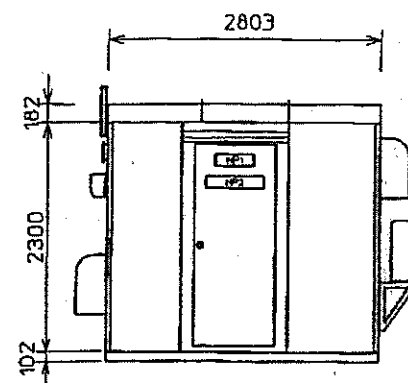
I 工事概要		章	項目	特記事項	章	項目	特記事項	章	項目	特記事項																																										
1. 工事場所	東北町上北南4丁目 外	①章 各章共通事	◎適用基準	1) 本設計図書における「標準詳細図」とは、次の基準を指す。 建築工事標準図（令和4年版） 国土交通省大臣官房官庁営繕部整備課	5章 特別管理産業廃棄物の処理等	・施工計画調査	《5.1.2》 <table><tr><td>材料名</td><td>厚さ(mm)</td><td>調査を行う範囲</td></tr><tr><td></td><td></td><td>※図示・工事範囲</td></tr><tr><td></td><td></td><td></td></tr><tr><td></td><td></td><td></td></tr></table>	材料名	厚さ(mm)	調査を行う範囲			※図示・工事範囲									測定方法 ・自動測定器による測定 <table><tr><td>測定名称</td><td colspan="3">測定方法</td></tr><tr><td>・測定4 ・測定5</td><td colspan="3">粉じん相対濃度計（デジタル粉じん計）パーティクルカウンター、繊維状粒子自動測定器</td></tr></table> ・JIS K 3850-1に基づいた測定 <table><tr><td>測定名称</td><td>メンブレンフィルタ直径(mm)</td><td>試料の吸引流量(L/min)</td><td>試料の吸引時間(min)</td></tr><tr><td></td><td></td><td></td><td></td></tr><tr><td></td><td></td><td></td><td></td></tr></table>	測定名称	測定方法			・測定4 ・測定5	粉じん相対濃度計（デジタル粉じん計）パーティクルカウンター、繊維状粒子自動測定器			測定名称	メンブレンフィルタ直径(mm)	試料の吸引流量(L/min)	試料の吸引時間(min)																		
材料名	厚さ(mm)		調査を行う範囲																																																	
			※図示・工事範囲																																																	
測定名称	測定方法																																																			
・測定4 ・測定5	粉じん相対濃度計（デジタル粉じん計）パーティクルカウンター、繊維状粒子自動測定器																																																			
測定名称	メンブレンフィルタ直径(mm)	試料の吸引流量(L/min)	試料の吸引時間(min)																																																	
2. 敷地面積		②章 仮設工事	◎騒音・粉じん等の対策	《2.2.1》 騒音・粉じん等の対策 ・防音パネル ・防音シート ・養生シート 設置範囲及び高さ ・図示（ / 図による）	⑥章 アスベスト含有建材の除去及び処理	◎石綿含有建材の除去工事	《6.1.3》 ※石綿含有建材の事前調査 工事着手に先立ち、目視及び貸与する設計図書等によって石綿を含有している吹き付け材、成形成、建築材料等の仕様の有無について調査する。 調査範囲（※施工範囲全て ・図示 ） 貸与資料（・アスベスト関係材料調査票 ◎既存図面等） ・分析による石綿含有建材の調査 分析対象 アクチノライト、アモサイト、 アンソフィライト、クリソタイル、 クロシドライト、トレモライト 分析方法 <table><tr><td>材料名</td><td>定性分析方法</td><td>定量分析方法</td></tr><tr><td></td><td>JIS A 1481-1 又は JIS A 1481-2</td><td>JIS A 1481-3 又は JIS A 1481-4</td></tr><tr><td></td><td>・ 箇所</td><td>・ 箇所</td></tr><tr><td></td><td>・ 箇所</td><td>・ 箇所</td></tr><tr><td></td><td>・ 箇所</td><td>・ 箇所</td></tr></table> サンプル数 1箇所あたり3サンプル 採取箇所 ・図示	材料名	定性分析方法	定量分析方法		JIS A 1481-1 又は JIS A 1481-2	JIS A 1481-3 又は JIS A 1481-4		・ 箇所	・ 箇所		・ 箇所	・ 箇所		・ 箇所	・ 箇所	・石綿含有吹き付け材の除去	《6.3.2,3》 除去対象範囲 ・図示 工法 ・ ※6.3.2(1) 除去した石綿含有吹き付け材等の飛散防止措置 ※湿潤化 ・固形化 除去した石綿含有吹き付け材等の処分 ・埋立処分（管理型最終処分場） ・中間処理（熔融施設又は無害化処理施設）																												
材料名	定性分析方法		定量分析方法																																																	
	JIS A 1481-1 又は JIS A 1481-2		JIS A 1481-3 又は JIS A 1481-4																																																	
	・ 箇所		・ 箇所																																																	
	・ 箇所		・ 箇所																																																	
	・ 箇所	・ 箇所																																																		
3. 工事種目	【建築物解体】 東北町役場局 サンドイッチパネル方式 1階建 取り壊し1棟 延べ面積 19.2㎡（電気設備、エアコン共） 非常用発電機及び基礎 取り壊し1式 外構工事 1式 東北分庁舎局 サンドイッチパネル方式 1階建 取り壊し1棟 延べ面積 19.2㎡（電気設備、エアコン共） 非常用発電機及び基礎 取り壊し1式 外構工事 1式	◎足場等	(2.2.4) 「「手すり先行工法に関するガイドライン」について」（厚生労働省 平成21年4月24日）の「（別紙）手すり先行工法等に関するガイドライン」に基づく足場の設置に当たっては、同ガイドラインの別紙1「手すり先行工法による足場の組み立て等に関する基準」における2の(2)手すり据え置き方式又は(3)手すり先行専用足場方式により行う。	◎石綿含有仕上り塗材の除去	《6.1.4》 測定時期、場所及び測定点 <table><tr><td>適用</td><td>測定名称</td><td>測定時期</td><td>測定場所</td><td>測定箇所数</td></tr><tr><td></td><td>測定1</td><td rowspan="5">処理作業前 中</td><td>処理作業室内</td><td></td></tr><tr><td></td><td>測定2</td><td>調査対象室外部付近</td><td></td></tr><tr><td></td><td>測定3</td><td>処理作業室内</td><td></td></tr><tr><td></td><td>測定4</td><td>汚染貯留槽場所</td><td></td></tr><tr><td></td><td>測定5</td><td>集じん・排気装置の排出口（処理作業室外の場合）</td><td></td></tr><tr><td></td><td>測定6</td><td>処理作業室外 ・施工区画周辺 ・敷地境界</td><td></td></tr><tr><td></td><td>測定7</td><td>処理作業後（シート養生中）</td><td>処理作業室内</td><td></td></tr><tr><td></td><td>測定8</td><td>処理作業後シート撤去後1週間以降</td><td>処理作業室内</td><td></td></tr><tr><td></td><td>測定9</td><td></td><td>調査対象室外部の付近</td><td></td></tr></table>	適用	測定名称	測定時期	測定場所	測定箇所数		測定1	処理作業前 中	処理作業室内			測定2	調査対象室外部付近			測定3	処理作業室内			測定4	汚染貯留槽場所			測定5	集じん・排気装置の排出口（処理作業室外の場合）			測定6	処理作業室外 ・施工区画周辺 ・敷地境界			測定7	処理作業後（シート養生中）	処理作業室内			測定8	処理作業後シート撤去後1週間以降	処理作業室内			測定9		調査対象室外部の付近		・石綿含有の設備資機材の除去	《6.4.1》 除去対象範囲 ・図示 工法 ・破碎して除去 ・原型のまま手ばらし 除去した石綿含有保温材等の飛散防止 ※湿潤化 ・固形化 除去した石綿含有本罪等の処分 ・埋立処分（管理型最終処分場） ・中間処理（熔融施設又は無害化処理施設）
適用	測定名称	測定時期	測定場所		測定箇所数																																															
	測定1	処理作業前 中	処理作業室内																																																	
	測定2		調査対象室外部付近																																																	
	測定3		処理作業室内																																																	
	測定4		汚染貯留槽場所																																																	
	測定5		集じん・排気装置の排出口（処理作業室外の場合）																																																	
	測定6	処理作業室外 ・施工区画周辺 ・敷地境界																																																		
	測定7	処理作業後（シート養生中）	処理作業室内																																																	
	測定8	処理作業後シート撤去後1週間以降	処理作業室内																																																	
	測定9		調査対象室外部の付近																																																	
4. 指定部分	・有 ・無 対象部分（ ） 指定部分工期 年 月 日	・山留めの撤去	《2.4.3》 鋼矢板等の抜き後の処理 ※直ちに砂等で充填する	③章 解体施工	・石綿粉じん濃度測定		《6.6.1》 除去対象範囲 ・図示 工法 ・集塵装置付き超高压水洗工法（100MPa以上） ・湿式集じん装置付き ディスクグラインダー工法 ・乾式集じん装置付き ディスクグラインダー工法 ・剥離剤（薬品）工法 ・超音波ケレン工法 除去した石綿含有仕上り塗材の処分 ・埋立処分（安定型最終処分場） ・中間処理（熔融施設又は無害化処理施設）																																													
5. 工事範囲	全ての躯体（捨てコンクリートまでとし、砂利地業は除く。）及び仕上げ材全てとする。	・杭の解体	《3.9.2》 杭 ・行う ・行わない 杭の解体工法 ・引抜き工法 ・粉砕による解体							アスベスト含有の設備資機材の処理については、取りこわし特記仕様書（電気設備の部）及び（機械設備の部による）																																										
		◎樹木等	《3.11.1》 樹木の伐採抜根及び移植 ◎行う（東北町役場局 別添参照）																																																	
		・地下埋設物埋設配管	《3.12.1》 地下埋設物及び埋設配管の解体 ・行う（電気設備、機械設備 図による）																																																	
		◎解体後の整地	《3.13.1》 解体後の埋め戻し及び盛土 ◎行う 整地高さ ◎現状 GL ・図示（ / 図による） 埋戻し及び盛土の材料 ◎山砂の類 ・他現場の建設発生土の中の良質土 ・再生コンクリート砂 埋戻し及び盛土に当たっては、各層 30cm 程度毎に締め固めること。 解体後の地均し ◎基礎部分等の撤去範囲の地均しを行う ・敷地全体の地均しを行う ・敷地の地均しを行わない ・行わない																																																	

東北町役場局




東北町役場局 非常用自家発電装置

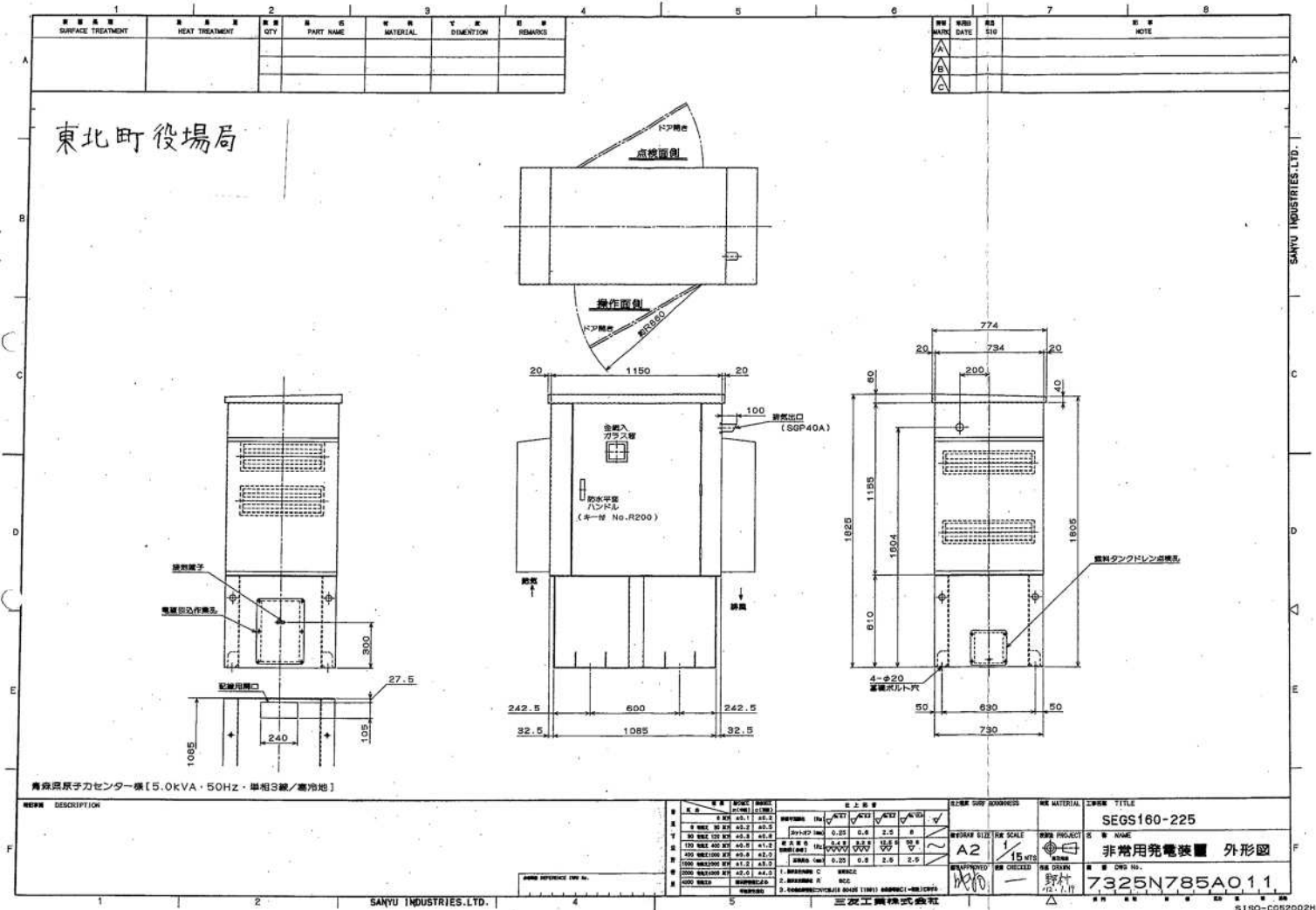




仕上表					
外部	外壁・屋根	亜鉛処理鋼板 加工仕 防雨塗装	配 合 色	塗装箇所	塗 装 色
	架 合	塩酸亜鉛メッキ		屋 外	合成樹脂珪合ペイント(2回) (色:N-7)
内部	天 井	下地タル木+下地板+ツナ合板		天 井	水性塗料 (色:白色)
	壁	下地タル木+下地板+化粧合板		建具・枠類	焼付塗装 (色:5Y7/1)
	床	重鋳鉄板+ホモゲン板+複合床墊			
	断熱材	発砲スチロール			
	N P	アクリル板 5t			

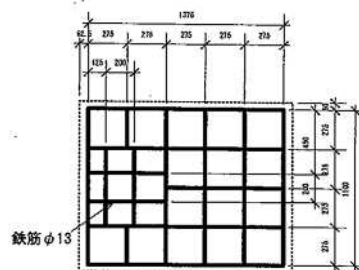
材 質					処 理			数 量	
					名 称	SP2-2型局舎概要図 (標準)			
					図 番	T9Z-10088			尺 度
版 年 月 日	設 計	調 査	承 取	変 更 内 容				ベ ル ム	/
縮 小 1987.07.27	資 料 提 出	図 取	承 取						

東北町役場局 非常用自家発電装置図面



SISO-C052002H

東北町役場局

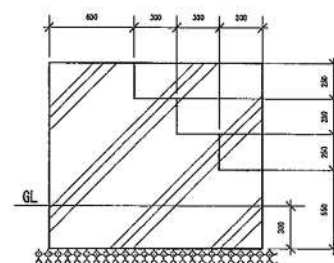


断面A-A

FEP80埋込(管の上端部は基礎より出ないこと。
上面平面度 $\pm 2\text{mm}$
(鉛直位置設置部分)

100
100
50
GL
50

断面A-A



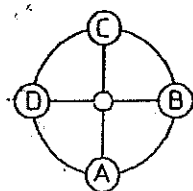
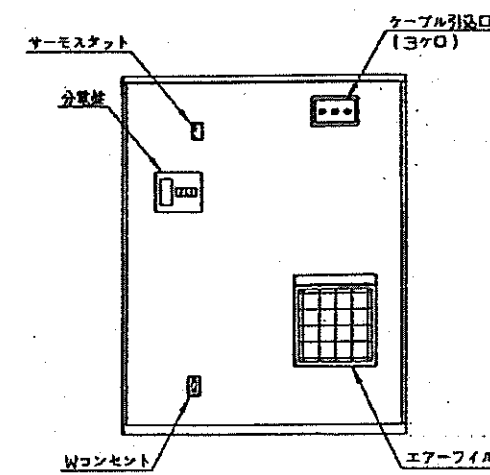
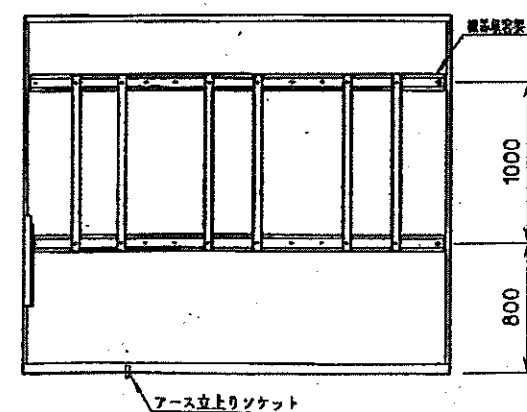
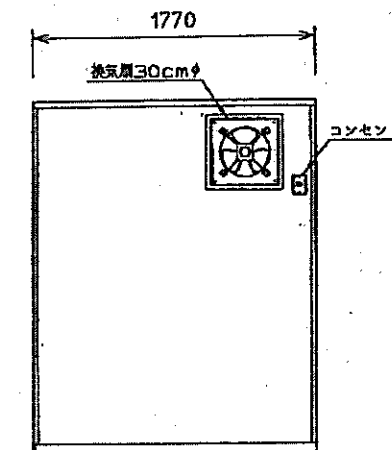
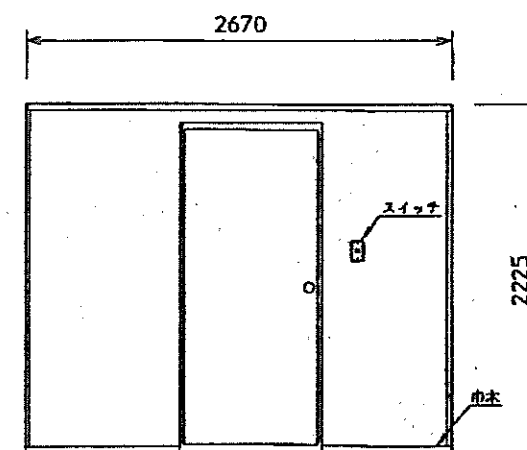
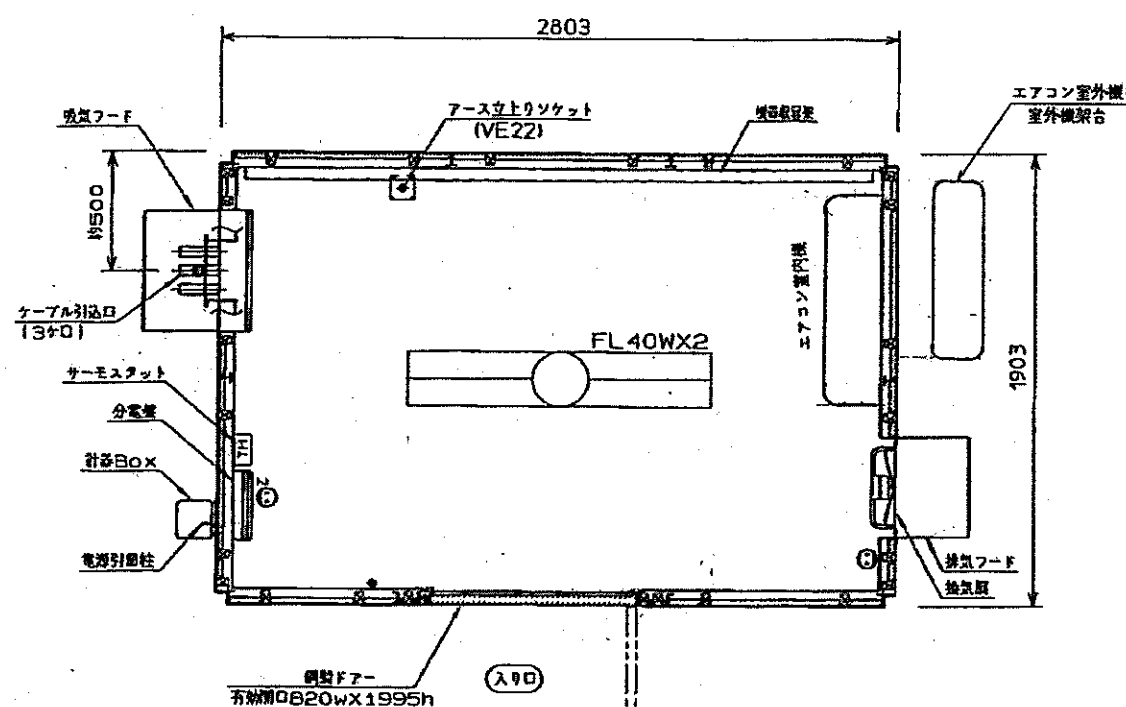
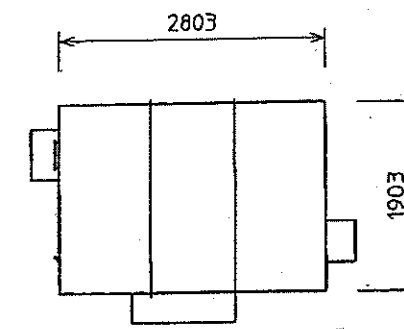
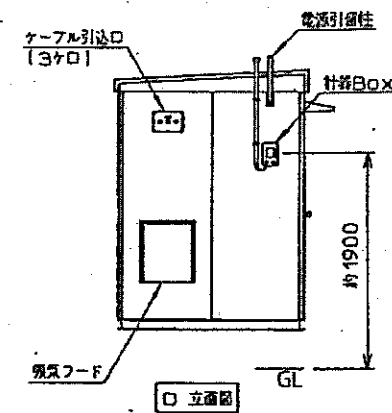
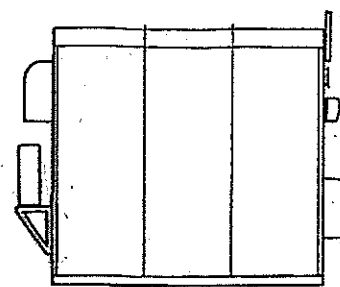
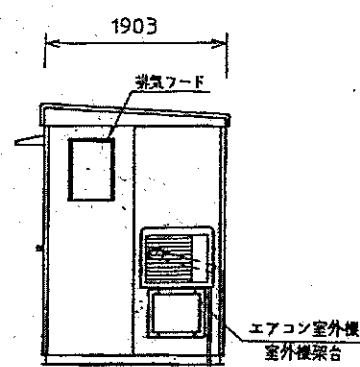
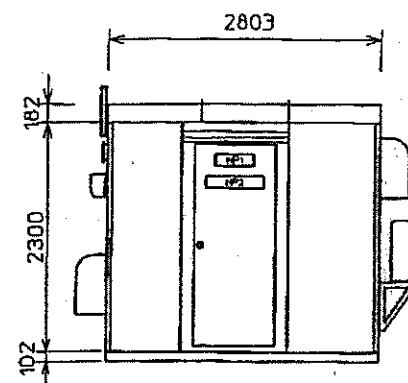
矢視B

発電装置基礎コンクリート質量	約6.3ton
本体運転時質量	約0.9ton
合計	約7.2ton

生コン 18-8-25

東北分庁舎局 外観

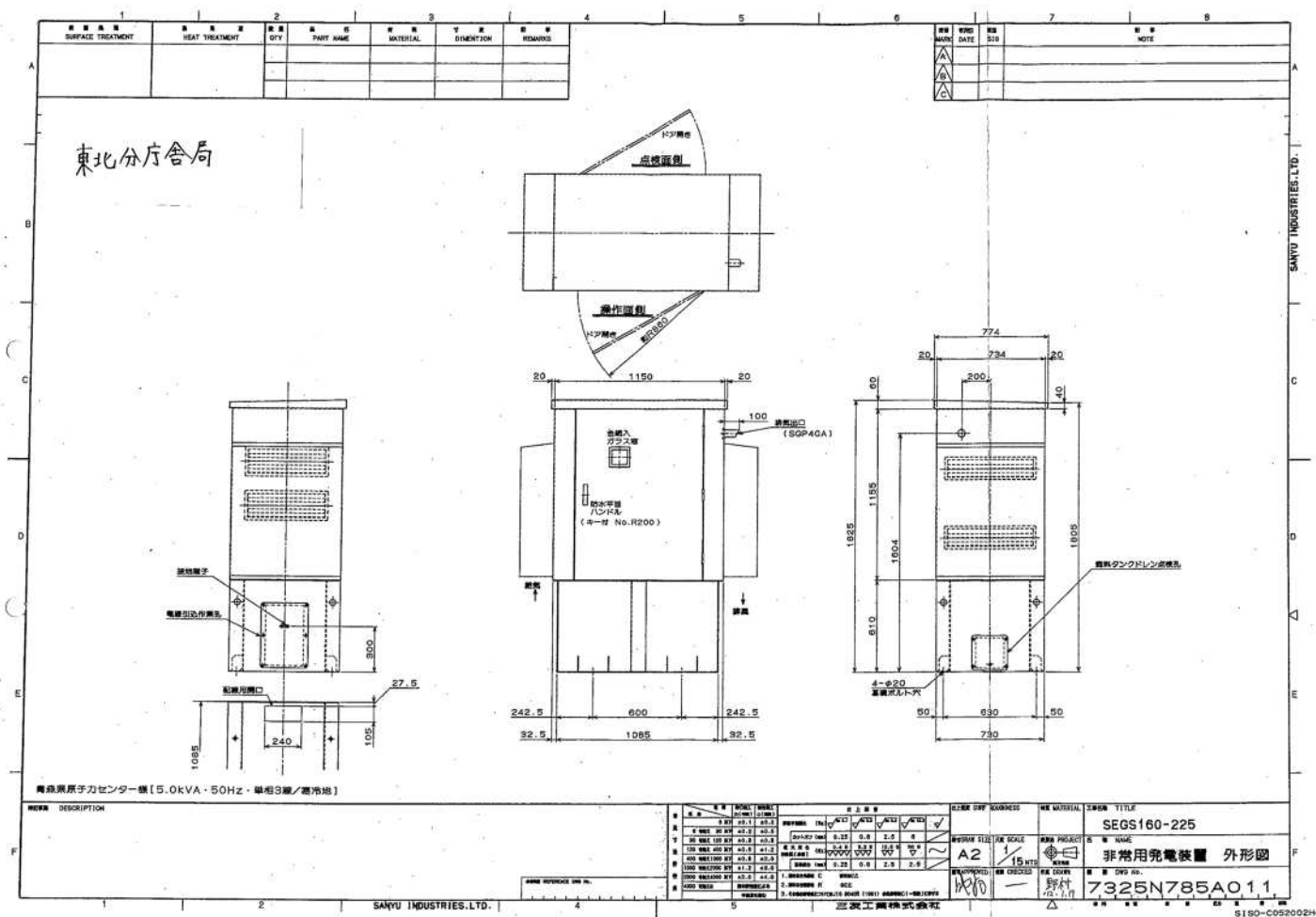




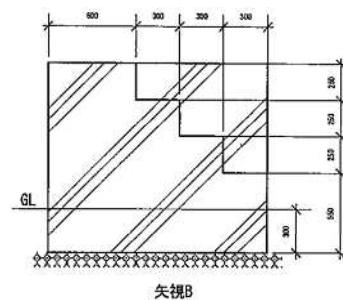
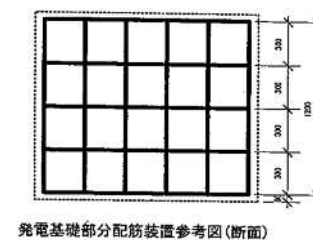
仕上表			配 合 色	塗装箇所	塗 装 色
外 部	外壁・屋根	亜鉛処理鋼板 加工板 防雨塗装		屋 外	合成樹脂珪合ペイント(2回) (色:N-7)
	架 合	溶融亜鉛メッキ			
内 部	天 井	下地タル木+下地板+ツナ合板		天 井	水性塗料 (色:白色)
	壁	下地タル木+下地板+化粧合板		建具・枠類	焼付塗装 (色:5Y7/1)
	床	亜鉛鉄板+ホモゲン板+複合床材			
	断熱材	発砲スチロール			
	N P	アクリル板 5t			

材質					鉋理			数量	
						名称	SP2-2型局舎候要図 (標準)		
						図番	T9Z-10088		尺 度 ベ シ
版	年月日	設計	調査	承認	変更内容				
縮計	1997.07.17	森本 俊彦	岡倉		承認				/

東北分庁舎局 非常用発電機



東北分庁舎局



発電装置基礎コンクリート質量	約6.3ton
本体運転時質量	約0.9ton
合計	約7.2ton

生コン 18-8-25