



# 復興プランの進捗状況と復興ビジョンの取組

---

平成26年3月10日  
青森県復興対策本部



# 1 生活再建①

- ・ 県内の避難者の数は、県内被災者37人、県外避難者748人、計785人
  - ・ 県内被災者に対する支援は被災市町が、県外避難者に対する支援は避難先市町村の協力を得て県が中心となって対応
- ⇒ 健康面から生活面にわたる総合的かつきめ細かな支援を継続

- ・ 被災者生活再建支援金の支給世帯数は519世帯、支給済額は約8億2千8百万円
  - ・ 被災市町が創設した住宅再建等の助成制度の交付決定額は約2億5千8百万円
- ⇒ 被災者の住宅再建等が着実に進むよう、被災市町と連携した対応を継続

## ● 県内の避難者の状況

(単位:人)

区分	受入先		民間上宅 借住宅	親戚 宅等	合計
	公 住宅等	営 住宅等			
県内被災者①	30	—	—	7	37
県外避難者②	149	175	175	424	748
内 訳	岩手県	22	14	33	69
	宮城県	44	22	132	198
	福島県	80	139	249	468
	その他	3	0	10	13
合計(①+②)	179	175	175	431	785

(H26.2.12現在 生活再建・産業復興局まとめ)

## ● 復興ビジョンの取組

### ～住宅の再建支援～

#### ■ 住宅再建に係る借入資金の負担軽減(～H28年度)

- ⇒ 建設・購入・改修により住宅再建を行う方の新規及び震災前の既往の借入資金の利子相当額を補助
- |       |     |                     |
|-------|-----|---------------------|
| H24実績 | 52件 | 32,069千円            |
| H25実績 | 35件 | 20,211千円(H26.1月末現在) |

#### ■ 災害公営住宅の整備

- ⇒ 八戸市において4地区62戸、おいらせ町において1地区5戸、計5地区67戸の災害公営住宅を整備 (H25.4月入居開始)

#### ■ 災害復興住宅融資の活用(～H28.3.31)

- ⇒ 独立行政法人住宅金融支援機構が被災住宅復旧のための災害復興住宅融資の申込みを受け (H23.3月～H25.12月の申込件数33件)

#### ■ 地域の実情に応じた住宅再建の促進

- ⇒ 被災市町が地域の実情に応じて弾力的かつきめ細かに被災者の住宅再建に対応できるよう、県から復興推進交付金約4億8千万円を交付(H25.3.30)
- ⇒ 被災市町が住宅再建等の助成制度を創設
- 実績(H26.1月末現在) 130件、約2億5千8百万円
- 八戸市 102件、212,828千円
  - おいらせ町 21件、32,144千円
  - 階上町 7件、14,000千円

# 1 生活再建②

- ・ 県がこれまでに受け入れた義援金は約17億6千万円、ほぼ全額が被災者に支給済
  - ・ 緊急雇用創出事業等の実施により、平成23～25年度、1,756事業、18,431人の雇用創出
- ⇒ 雇用創出関連基金を活用した雇用機会の創出・提供等に取り組む

## ● 当面の資金

項目	(支給額)／ (受入額)	進捗状況
<b>義援金</b> (被災者への支給額)		約99%
県が受け入れた義援金 17億6,023万円 (H25.2.10現在)	義援金受入口座の開設期間を 平成26年3月31日まで延長	被災者への支給額 17億6,013万円 (H26.2.10現在)

(健康福祉政策課まとめ)

項目	件数	支給(貸付)額
災害弔慰金の支給	14件	5,000万円
災害援護資金の貸付	41件	9,810万円
生活福祉資金・生活復興支援資金の貸付	46件	670万円

(H26.2.10現在 健康福祉政策課まとめ)

項目	件数	減免等額
保険料の減免・徴収猶予等	国保・後期高齢者	2,605件 9,575万円
	介護保険	1,030件 3,579万円
一部負担金の減免・徴収猶予等	国保・後期高齢者	73,490件 3億1,920万円
	介護保険	5,196件 4,369万円

(H26.1.31現在 健康福祉部まとめ)

## ● 雇用機会の創出

### ■ 雇用創出関連の基金事業の活用による雇用機会の創出

⇒ 平成23年度、938事業で11,732人の雇用を創出

○ ふるさと雇用再生特別基金事業 226事業、1,052人

○ 緊急雇用創出事業 712事業、10,680人

(うち震災等緊急雇用対応事業 64事業、775人)

⇒ 平成24年度、486事業(緊急雇用創出)で4,362人の雇用を創出

(うち震災等緊急雇用対応事業 423事業、3,780人)

⇒ 平成25年度、332事業(緊急雇用創出)、2,337人の雇用を創出

(うち震災等緊急雇用対応事業 118事業、890人)

(見込)

〔平成26年度は約1,100人の雇用の創出事業を計画〕

## ● 雇用の維持

### ■ 震災による離職者等を雇用する企業への金融支援

⇒ 青森県未来への挑戦資金に震災離職者雇用支援枠を創設

8件、3億6,500万円利用(H26.2.10現在)

### ■ 県発注公共工事における緊急雇用対策の実施

⇒ H26.3.31までの被災者雇用対策として継続実施中

# 1 生活再建③



東北の元気、  
日本の元気を青森から

- ・被災者が健康で安心して暮らせる生活環境を確保するための各種対策を実施  
⇒ 関係機関が連携しながら家庭環境や経済状況等にも配慮したきめ細かな支援を継続

## ● 生活の安心の確保

- 被災者の健康支援(保健師による健康相談等)
  - ⇒ 震災直後の健康支援(H23.3月末までの保健師派遣)  
相談件数666件、心の健康相談282件
  - ⇒ 県外避難者の毎戸訪問  
訪問件数1,476件(H26.1.31現在)
  - ⇒ 被災市町における保健師等による再訪問調査(H25.2月)
  - ⇒ 県外避難者へのアンケート調査の実施と結果を踏まえた  
状況確認等(H25.2月)
- 被災した児童生徒の心のケア
  - ⇒ 児童生徒の心のケアのためのスクールカウンセラー派遣  
派遣回数20回(H26.2.10現在)
- 保護者の負担の軽減
  - ⇒ 県立学校における被災生徒の入学料等の全額免除、私立  
学校における被災幼児・生徒の授業料等軽減を支援
- 被災地域からの児童生徒に対する支援
  - ⇒ 被災地域の幼児児童生徒の受入  
公立学校185名、私立学校17名を受入中(H25.5.1現在)
- 環境の保全と安心の確保
  - ⇒ アスベスト濃度調査や環境放射線モニタリングを実施し、  
その結果を公表(いずれも影響がないレベル)

## ● 復興ビジョンの取組

### ～生活再建支援～

- 生活資金の貸付や多重債務対策の実施
  - ⇒ 消費者信用生活協同組合が行う相談・貸付事業を県全域で  
実施(H23.8月～)
  - ⇒ 個人版私的整理ガイドライン運営委員会青森支部による個  
別相談会(H23.11.22～H26.2.20まで151回開催)

### ～心身の健康を維持するための支援～

- 心身の健康を維持するための相談体制
  - ⇒ 「こころの相談窓口ネットワーク」を構成している各相談窓口  
が、相談者の様々な悩みに対して連携して適切に対応

### ～県外被災者への支援～

- 県外被災者の相談体制の強化
  - ⇒ 被災者支援相談ダイヤルを開設するとともに、県内6圏域に  
支援員を配置し、希望者に対して訪問等を実施
    - 電話相談 H24 32件、H25 8件(H26.1月末現在)
    - 支援員相談 H24 190件、H25 56件(H26.1月末現在)
- 県外被災者の地域交流支援
  - ⇒ 県外から避難している被災者の孤立防止のための交流会の  
開催支援  
H24 41回、274人 H25 23回、209人(H26.2月末現在)
- 福島県からの避難者と福島県職員との意見交換
  - ⇒ 福島県からの避難者の要望を踏まえ、H25.10月に青森市  
及び八戸市で実施(参加者14人)

## 2 産業復興①



東北の元氣、  
日本の元氣を青森から

- ・被災漁船の代船取得等による復旧は約9割まで進展
  - ・H24年の漁業生産額は震災前の約9割の水準を確保
- ⇒ 本県漁業の競争力強化に取り組む

### ● 漁業

項目	(復旧隻数) / (復旧対象隻数)	復旧状況
漁船		92%
復旧対象漁船※ 450隻 (H25.12.20現在)	「未来を拓くあおり漁船漁業復興事業」により取得予定の82隻中、82隻取得済につき事業完了 (H25.11月末現在)	復旧した漁船 414隻 (H25.12.20現在)

※復旧対象漁船＝被災漁船(620隻)－復旧予定の無い漁船(170隻)

(水産振興課調べ)

項目	(震災後) / (震災前)	状況
漁業生産		約87%
震災前の漁業生産額 495億円 (H22年)		漁業生産額 432億円 (H24年)

(農林水産省：海面漁業生産統計)

### ● 復興ビジョンの取組

～日本の食料供給基地としてのあおり食産業の強化～

#### ■ 復興漁船の出漁

⇒ 被災漁船の代替として建造された国内初の欧州型遠洋トロール漁船(605トン)がH25.8月から北太平洋に出漁。幅広の船体、機械化した漁労・加工設備や広い居住空間を備える

#### ■ 荷捌き場等の集約による効率化・衛生高度化

⇒ 被災した八戸漁港の荷捌き所B棟(増築分)はH24.6月に復旧完了、B棟(改築分)はH25.12月に復旧完了。HACCP対応型A棟も復旧完了しH24.10月から試験稼働開始、H26年度にHACCP登録手続を実施予定

#### ■ 水産加工ビジネスの多様化支援

⇒ 水産加工ビジネス多様化モデル事業により、漁海況の変化や震災後の新たな加工ニーズに対応するため、ビジネスの多様化を目指す県内水産加工業者の取組を支援(～H25年度)。H24年度は7事業者、H25年度は6事業者を採択

#### ■ 水産資源の早期再生

⇒ 津波の被害を受けたあわび、うに等の磯根資源の早期回復を図るため、餌料となるこんぶの海中造林と下北地域の空うに輸送試験を平成24年度に続き実施(～H25年度)

## 2 産業復興②

- ・ 被災水田、園芸産地等の除塩工事等を速やか実施し、農地の復旧はH24.5月までに完了
  - ・ 対策の早期実施により、H24年の農業産出額は震災前の水準を確保
- ⇒ 県産農林水産物に対する信頼の維持・確保に万全を期しながら販路拡大等に取り組む

### ● 農業

項目	(復旧面積)／ (被災面積)	復旧状況
農地		100%
被災農地面積 107ヘクタール (H24.5.18現在)	八戸市、十和田市、三沢市、 六戸町、おいらせ町	復旧完了面積 107ヘクタール (H24.5.18現在)

(農林水産部まとめ)

項目	(震災後)／ (震災前)	状況
農業生産		100%
震災前の農業産出額※ 県全体 2,751億円 (被災市町 234億円)	県全体(H24/H22) 100%  被災市町(H24/震災前) (八戸市、おいらせ町) 約97%	H24年の農業産出額 県全体 2,759億円 (被災市町 227億円)

※県全体はH22年値、被災市町はH18年値

(農林水産省・生産農業所得統計)

### ● 復興ビジョンの取組

～日本の食料供給基地としてのあおり食産業の強化～

#### ■ 安全安心な農林水産物の販売対策と情報発信

- ⇒ 県産農林水産物の放射性物質モニタリング調査を継続実施し、結果を公表。H25年度中に115品目、1,626件を調査(H26.2.6現在)(H24年度実績、128品目1,855件を調査)
- ⇒ あおり産品消費宣伝震災復興特別対策事業により、業界団体等が自ら行う県産品の安全性等に係る消費宣伝活動を支援(H24年度13団体、H25年度8団体の計画を採択)

#### ■ 被災園芸施設の復旧

- ⇒ 震災により被害を受けた被災いちご生産者等に対して、園芸用パイプハウスや使用不能となった農業機械の再整備などを通じて、園芸産地の維持・再生産等に向けた取組を支援

～産業振興による雇用創出と就職支援の強化～

#### ■ 県産品の販路拡大

- ⇒ 県内企業の魅力的な県産品の発掘・PRを行うとともに、八戸地域等の被災求職者等を雇用し、県産品を宮城県や関東地域等でPR・販売する仕組みを形成するなどの取組を推進

～輸出の拡大促進～

#### ■ アジアへの販路拡大

- ⇒ インドネシア、タイ、マレーシア、香港などを対象に、輸入業者の招へいや現地での商談、県産品フェアの開催等により、りんごを始めとする県産農林水産品の販路拡大の取組を推進

## 2 産業復興③



東北の元氣、  
日本の元氣を青森から

- ・震災直後から、被災企業の早期再開に向けた金融支援や助成措置に取り組み、直接被害を受けた企業の建物・機械設備等の復旧は完了
  - ・一方、震災の影響があるとする八戸地区の事業所は約3割(409社)
- ⇒ 必要な金融支援などを行いながら、本県の優位性を活かした産業の創出等に取り組む

### ● 企業

項目	(復旧済企業)／(被災企業)	復旧状況
直接被害 (建物・機械設備等)		100%
調査回答企業数 62社 (H24.2.6～2.17)	H24.2月調査で「復旧作業中」 等と回答した事業者の すべてが復旧作業を完了	建物・機械設備等が 「復旧済み」の企業数 62社 (H26.2月末現在)

(商工政策課:東日本大震災に係る県内企業被害調査報告)

項目	(工事完了)／(交付対象)	進捗状況
グループ補助金※		100%
交付対象事業者数 202者	計10グループに対し、総額 7,886百万円を交付決定済 (H25.12月末現在)	工事完了事業者数 202者 (H25.12月末現在)

※中小企業等グループ施設等復旧整備事業費補助金

(商工政策課調べ)

項目	(影響がある企業)／(回答企業)	状況
事業活動への 震災の影響		約27%
調査回答企業数 1,493社 (H25.2.18～3.22)	震災から2年経過後の事業 活動への震災の影響を把握 するため、八戸地区の事業 所を対象に調査実施	震災の影響が 「現在もある」と 回答した企業数 409社

(生活再建・産業復興局:東日本大震災による事業活動への影響実態調査)

### ● 金融

#### ■ 金融支援の充実・強化

- ⇒ 青森県経営安定化サポート資金「災害復旧枠(無利子・保証料全額免除)」の創設 利用実績551件、約169億円(H24.3月まで)
- ⇒ 青森県経営安定化サポート資金「中小企業経営安定枠」の創設 利用実績1,675件、約301億円(H26.2.10現在)
- ⇒ 青森県未来への挑戦資金「震災離職者雇用支援枠」を創設 利用実績8件、3億6,500万円(H26.2.10現在)

#### ■ 青森県産業復興相談センターによる支援

- 被災企業に6名の専門家が相談対応 相談延べ件数729件  
(H26.1.31現在)

#### ■ 東日本大震災事業者再生支援機構による支援

- 本県事業者への支援決定件数32件(H26.1月末現在)

### ● 復興ビジョンの取組

#### ～被災中小企業の再生支援～

#### ■ 震災の影響があるとする企業の支援

- ⇒ 対象企業に対し、H25.5月からヒアリング調査を実施。「受注・取引の確保」「販路開拓」が課題とする企業が最多。
- H25.10月 創造的復興促進ビジネスマッチング事業を創設 実績 5社に首都圏企業とのマッチングを実施(H26.1月現在)

## 2 産業復興④



東北の元氣、  
日本の元氣を青森から

### ● 復興ビジョンの取組

#### ～産業復興による雇用創出と就職支援の強化～

##### ■ あおり生業づくり復興特区

- ⇒ H24.3月に認定を受けた復興推進計画に基づき、税制の特例等を活用しながら、本県の地域特性や特色ある地域資源、強みを最大限活用した産業集積の形成・活性化を促進
- 課税の特例に係る指定件数 178件(160社)(H26.1.31現在)
  - 新規雇用者実績 275人(H25.12.31現在)
  - 設備投資見込額 約393億円(H25.12.31現在)

##### ■ 災害に強い企業の育成

- ⇒ 災害や危機に強い中小企業を育成するため、BCP(業務継続計画)に係る普及啓発セミナー、策定指導者育成講座及び策定実践塾を開催するとともに、青森県版BCP策定マニュアルを作成し、県内中小企業によるBCP策定を支援(～H25年度)
- BCP策定企業数 H24年度 9社、H25年度 12社

#### ～北東北の物流拠点機能の強化～

##### ■ 青森県ロジスティクス戦略の検討

- ⇒ 本県の地理的優位性や物流拠点機能を活かした戦略をロジスティクス(物流)の観点から検討。H25.6月からの外部有識者による懇話会での検討を踏まえ、26.1.15青森県ロジスティクス戦略を策定。H26.2.19青森県ロジスティクス推進フォーラムを開催。

##### ■ 八戸南環状道路の全線開通

- ⇒ 復興道路である三陸沿岸道路(八戸市～仙台市)のうち八戸南環状道路(8.6km)全線開通(H26.3.29予定)。八戸自動車道と八戸南道路を連結。

#### ～再生可能エネルギーの導入推進による産業復興と持続可能な低炭素社会の実現～

##### ■ あおり風力産業の創出

- ⇒ 風力発電事業を青森県の地域産業として成長させていくため、風車メンテナンス業務の受注拡大を目的にスキルアップ研修をH25年度に2回開催。自立・分散型地域モデル構築のため蓄電池併設型システムの導入可能性等を調査

##### ■ 海洋エネルギー関連産業の創出

- ⇒ 青森県実証フィールド検討委員会を開催し(第1回:H25.5月、第2回:H26.2月)、公募要件の整理と候補対象地域の地元関係者との協議を継続実施

##### ■ LNG利活用産業の創出

- ⇒ 「八戸LNG輸入基地」(H27.4月運転開始予定)を最大限に活用した新産業創出を促進するため、LNG利活用方を検討。H25.4月から事業実現可能性について民間企業等調査を実施(～H25年度)

##### ■ 県内事業者の再生可能エネルギー発電事業への参入促進

- ⇒ 県内事業者による再生可能エネルギー発電事業への参入を促進するため、融資条件を拡充した「再生可能エネルギー枠」を創設(H26.2.10現在、16件、294,690千円利用)

##### ■ 再生可能エネルギー産業の振興に向けた連携体制の構築

- ⇒ 再生可能エネルギーの導入促進を地域経済の活性化や雇用の拡大につなげていくため、県内の産学官金の企業・団体等による「青森県再生可能エネルギー産業ネットワーク会議」をH24.8月に設立し、情報の共有とネットワークづくりを支援(～H25年度)



## 2 産業復興⑤

- ・ 県内34施設の観光客入込数は、ほぼ震災前の水準にまで回復
  - ・ 外国人宿泊者数は、震災前の水準にまで回復
- ⇒ 観光産業の復興に向けて、観光客誘致の総合的な推進等に取り組む

### ● 観光

項目	(震災後) / (震災前)	状況
観光客入込数 (県内34施設)	震災後1年目 H23.4~12月 約93%	約95%
震災前の入込数 8,913千人 (H22.4~12月)	震災後2年目 H24.4~12月 約99%	震災後の入込数 8,485千人 (H25.4~12月)
	震災後3年目 H25.4~12月 約95%	

(観光企画課: 月例観光統計)

項目	(震災後) / (震災前)	状況
外国人延べ 宿泊者数	震災後1年目 H23.4~9月 約32%	約104%
震災前の宿泊者数 31,060人 (H22.4~9月)	震災後2年目 H24.4~9月 約72%	震災後の宿泊者数 32,240人 (H25.4~9月)
	震災後3年目 H25.4~9月 約104%	

(観光庁: 宿泊旅行統計調査)

### ● 復興ビジョンの取組

～創造的復興に向けた「とことん元気な観光産業」～

#### ■ 観光客誘致の総合的な推進

⇒ 東北新幹線青森県開業10周年を契機とした観光と食の一体的なPR、青森一名古屋線の就航1周年を契機とした誘客宣伝活動、旅行エージェントや教育旅行関係者に対するセールス活動の強化等、観光客誘致を総合的に推進(～H25年度)

#### ■ 三陸復興国立公園の指定を契機とした観光復興

⇒ 三陸復興国立公園の指定を地域経済の復興につなげるため、国、八戸市、階上町、地元観光団体と連携して、記念式典や利活用促進のためのイベント等の実施

OH25.5月～ トレッキングイベントなど通年で取組を推進

OH25.9.24 三陸ジオパークの認定

八戸市と階上町を含む三陸ジオパークが日本ジオパークに認定。岩手県等との連携により取組を一層強化

OH25.11.29 長距離自然歩道「みちのく潮風トレイル」開通  
八戸市蕪島から久慈市小袖間(約100km)が開通

#### ■ 災害に強い観光地づくり

⇒ 十和田湖・奥入瀬地域(十和田市)、深浦町をモデル地域として、危機管理対策マニュアルや避難マップの作成等を支援し、観光危機管理体制を構築するとともに、その成果を公表することにより、他の観光地域での取組を促進(～H25年度)

# 3 インフラ復興

- ・ インフラ施設の復旧工事は、ほぼすべての箇所が完了  
(※国直轄の馬淵川被災堤防の残工事もH25年度内に完了予定)
- ⇒ 「防災公共」によるソフト・ハード対策を市町村と一体となって推進
- ・ 一方、海岸防災林の塩害等による立枯れの被害区域が拡大
- ⇒ 海岸防災林の新たな再生手法の確立と整備促進

## ● インフラ施設

項目	(完成箇所数) / (発注箇所数)	進捗状況
復旧工事の状況 (農林水産部関係)	海岸防災林関係 100% (31/31)	100%
発注箇所数 159箇所 (H25.2月末現在)	農村整備関係 100% (4/4)	
	漁港関係 100% (124/124)	
		完成箇所数 159箇所 (H25.2月末現在)

(注)国直轄による復旧工事を含まない。

(農林水産部まとめ)

項目	(完成箇所数) / (発注箇所数)	進捗状況
復旧工事の状況 (県土整備部関係)	道路関係 100% (4/4)	100% (H24年度内に完了)
	河川関係 100% (19/19)	
	海岸関係 100% (15/15)	
発注箇所数 132箇所 (H25.3月末現在)	港湾関係 100% (90/90)	
	下水道関係 100% (1/1)	
	工業用水道関係 100% (3/3)	
		完成箇所数 132箇所 (H25.3月末現在)

(注)国直轄による復旧工事を含まない。

(県土整備部まとめ)

## ● 復興ビジョンの取組

～防災公共～命を守るインフラの整備～

### ■ 危機管理体制の強化によるソフト対策の充実

⇒ 津波シミュレーションによる浸水予測図を作成し、市町村の津波ハザードマップ作成を支援するとともに、基礎データの収集整理や地震動・液状化の解析を実施し、地震・津波による被害想定を検討(～H25年度)

### ■ 防災公共推進計画によるハード対策の充実

⇒ 農道・林道等の避難路等としての活用検討、人家等に影響のある大規模ため池の安全性検証、臨時ヘリポートの候補地選定、応急仮設住宅の建設候補地の選定等の各種調査及び過年度の調査結果をもとに県・市町村が一体となって全市町村について「防災公共推進計画」を策定。(H24年度に13市町村、H25年度に27市町村)

### ■ 海岸防災林の被害の拡大

⇒ 八戸市から三沢市にかけての海岸防災林では、海水が浸入・滞水した区域で塩害等による立枯れの被害区域が拡大  
○H24.12月 約25ha → H25.8月 約102ha  
○青森県産業技術センターによる塩害等に強い新たな再生手法の調査検討及び治山事業による整備促進



## 4 支障物・がれきの撤去

- ・ 県内で発生した災害廃棄物約19万トンについて、三沢市、おいらせ町及び階上町の処理はH23年度に完了し、八戸市の処理もH24年度内に完了
- ・ 八戸市の仮置場は、H25年度内に撤去予定  
⇒広域処理に協力する観点から必要な助言等を実施(H25年度内)

### ● 支障物・がれきの撤去

項目	(処理済量)／ (発生量)	進捗状況
災害廃棄物 (処理・処分)		100%
県内で発生した 災害廃棄物の量 約19万トン (H25.3.31現在)	県内で発生した災害 廃棄物は処理完了	処理・処分済 量 約19万トン (H25.3.31現在)

(環境政策課調べ)

### ● 復興ビジョンの取組

～ビジョンの推進(東北各県との連携)～

#### ■ 災害廃棄物広域処理への支援

⇒ 岩手県及び宮城県で発生した災害廃棄物の広域処理について、要請を受けた市町村に対し、処理の安全性の確認等に係る情報提供、助言を実施

H26.1.31までに90,324トンの災害廃棄物を受入れ

<H23年度>

八戸市、三戸町、東北町及び六ヶ所村の民間業者において、計9,091トンの災害廃棄物を受入れ

<H24年度>

八戸市、東北町及び東通村の民間業者と六ヶ所村において、計18,480トンの災害廃棄物を受入れ

<H25年度>

八戸市及び東通村の民間業者と三沢市及び六ヶ所村において、計62,753トンの災害廃棄物を受入れ

# 5 東北復興への貢献

- ・ 甚大な被害を受けた岩手県、宮城県、福島県への支援として、各県のニーズに応じた人的支援を継続実施、また、本県に避難されてきている方々を受け入れ支援するとともに、被災地の子どもたちの短期受入プログラムを実施

## ● 岩手県、宮城県、福島県への人的支援

### ■ 派遣状況(H25.4.1現在)

- 知事部局職員 計9人派遣  
(岩手県4人、宮城県1人、福島県3人、岩手県野田村1人)
- 市町村職員 計21人派遣  
(岩手県内11人、宮城県内9人、福島県内1人)
- 県教育委員会 計5人派遣  
(岩手県教育委員会5人(人事交流を含む))

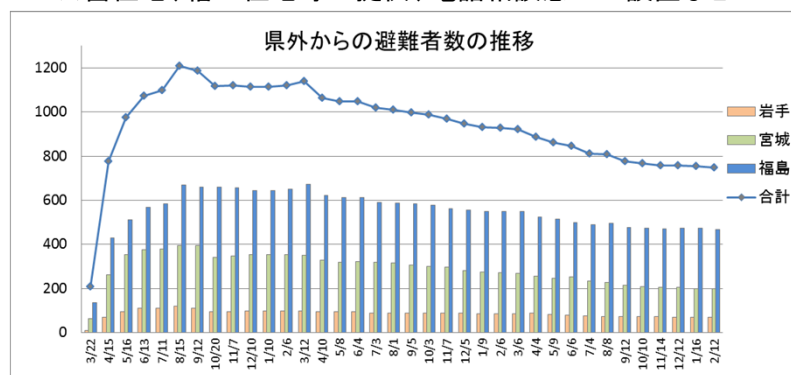
## ● 県外被災者の受入支援

- 十和田・奥入瀬サマーキッズキャンパス(23年度実施)  
福島の子どもたち、家族を2週間のプログラムで受入れ  
(H23.8.7~8.22(15泊16日)251人参加)



## ● 県外からの避難者の受入

- 岩手・宮城・福島等から748人を受入れ (H26.2.12現在)  
公営住宅、借上住宅等の提供、電話相談窓口の設置など



## ● 復興ビジョンの取組

### ～県外被災者への支援～

#### ■ 福島キッズ in 青森 2012(H24.7~8月)

夏・冬休み期間中、福島県の児童・生徒、家族などを受入れ、地域との交流プログラム等を実施

- ・白神キッズキャンパス(弘前、鯉ヶ沢) 52人
  - ・下北キッズキャンパス(むつ、風間浦) 60人
  - ・十和田・奥入瀬キッズキャンパス(十和田) 66人
- 計 178人参加

#### ■ 福島キッズ in 青森 2013(H25.7~8月,H25.12月~H26.1月)

- ・白神キッズキャンパス(弘前、鯉ヶ沢) 夏28人、冬31人
  - ・下北キッズキャンパス(むつ、風間浦) 夏25人
  - ・十和田・奥入瀬キッズキャンパス(十和田) 夏15人
- 計 99人参加

# 6 震災の教訓を踏まえた防災対策等



東北の元氣、  
日本の元氣を青森から

## ● 復興ビジョンの取組

### ～地域の絆と防災力の強化～

#### ■ 県地域防災計画(地震編)の修正

⇒ H23.12月、H24.9月の国の防災基本計画の修正やH24.6月の災害対策基本法の改正等を踏まえ、H25.1月開催の県防災会議で修正、「風水害等編」についても所要の修正

#### ■ 災害時における「情報力」の強化

⇒ 災害発生時等における県民の「情報力」の強化を図るため、産学官連携による情報力強化検討会議をH24.7月に設置、緊急時におけるICTの活用方策を検討(～H25年度)

#### ■ 自主防災組織の育成・強化

⇒ 自主防災組織による地域防災力の向上を図るため、研修会を開催するとともに、市町村に対して防災資機材の購入経費を助成(～H26年度) H25 87組織(21,204千円)に助成  
自主防災組織率 H22.4月 28.5 → H25.4月 39.8%

#### ■ 港湾における防災・減災対策

⇒ 重要港におけるBCP(事業継続計画)の策定、関係者の意識醸成のためのセミナー等の開催、港湾相互のバックアップ体制の確立に向けた取組を実施(～H26年度)  
H24 八戸港BCP策定、H25 青森港BCP策定予定

#### ■ 災害時における石油燃料安定供給対策の推進

⇒ 災害時における緊急車両・重要施設への石油燃料供給体制の整備を図るため、災害時対応情報システムを整備や県民の災害時対応への理解を促進(H25年度)

#### ■ 津波災害に対する漁港の減災プロジェクト

⇒ 津波災害時に漁業者と漁船を守るため、漁船を安全に避難できる海域マップの作成、モデル地区(階上漁港、関根浜漁港)の選定、漁船避難ルールづくりの支援(～H27年度)  
H26.1月末 避難海域マップを作成

### ～県民の健康と安心を支える保健・医療・介護・福祉提供体制～

#### ■ 災害時における医療機能の確保・強化

⇒ 災害拠点病院、人工透析・産科医療機関の災害時における医療機能の確保・強化のため、設備の整備等に係る経費について補助(～H25年度)  
H24～25実績 各年度5病院に補助

#### ■ 災害時保健・医療・福祉提供体制の強化

⇒ 災害時医療体制の一層の強化を図るため、関係機関の連携体制の構築、災害医療に係る人材育成、保健所における資機材整備及び災害時医療情報共有システムの機能検討を行う(～H26年度)

### ～原子力防災対策の充実・強化～

#### ■ 県地域防災計画(原子力編)の修正

⇒ 緊急時モニタリングの実施体制などを具体化した原子力災害対策指針の改正を踏まえ、所要の修正(H26.2.25)

### ～復興を担い、グローバル社会に挑戦するたくましい人材の育成～

#### ■ 夢や目標の形成に向けた環境づくり

⇒ 高校生を対象としたキャリアづくり応援マガジンの制作や先輩から後輩への夢相伝講座(高校生向けの職業講話)を実施(～H25年度) H25 夢相伝講座 8回

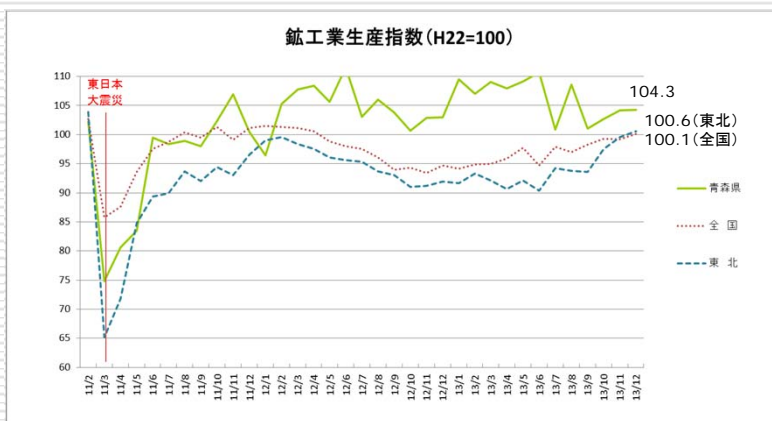
#### ■ あおもりの未来を切り拓く人材の育成

⇒ 復興支援の体験などを通じて、絆やつながりの大切さの再認識や社会貢献の意識涵養を図るため、高校生が行う被災者支援や被災地との交流に助成(～H26年度)  
H25 公立高校6校、私立高校10校がボランティア等実施

# 7 基礎的な指標が示す復興の現状

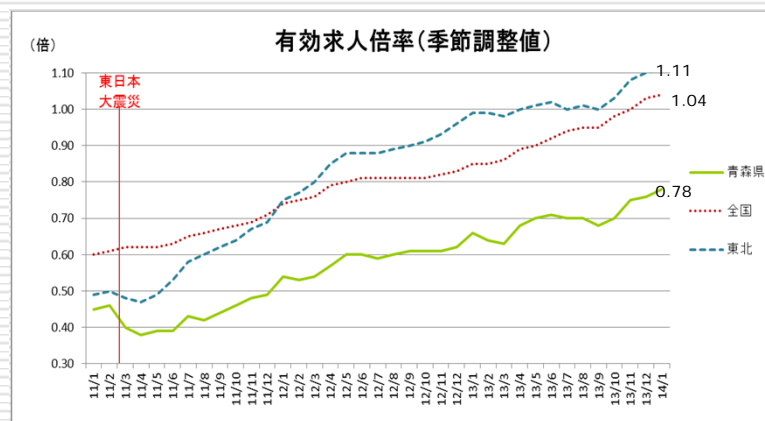
- 本県経済は、生産面では、震災前の水準に回復した後、横ばい傾向にある。また、雇用面では、有効求人倍率が21年ぶりとなる0.7倍台の水準を維持

## ● 製造業の生産

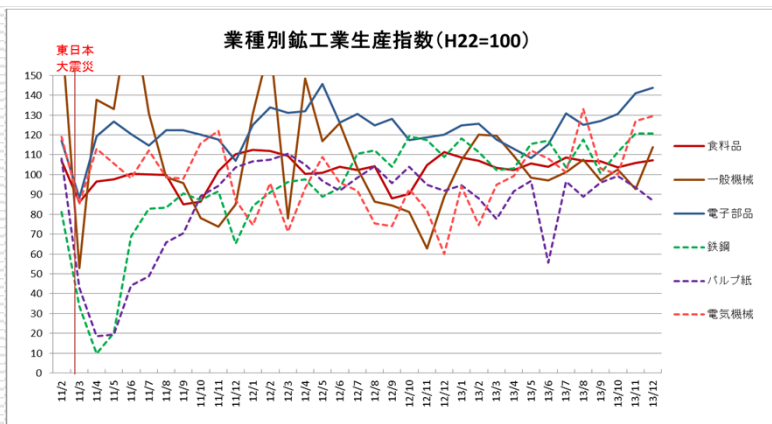


(統計分析課：青森県鉱工業生産指数)

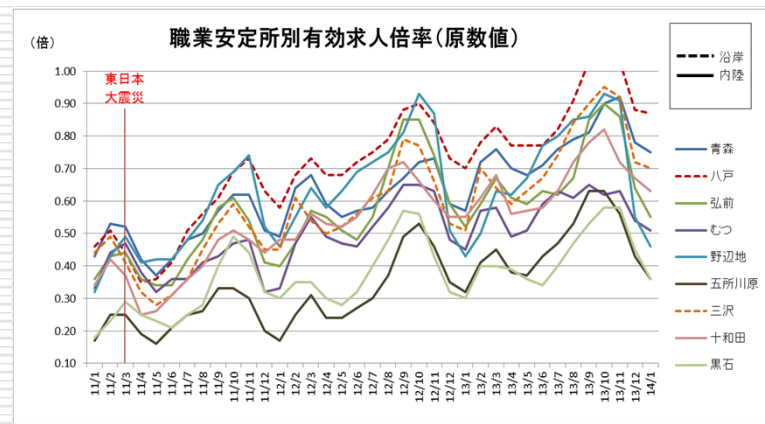
## ● 雇用情勢



(青森労働局：最近の雇用情勢)



(統計分析課：青森県鉱工業生産指数)



(青森労働局：最近の雇用情勢)

# 8 復興トピックス

## ～災害に強い地域づくり(復興交付金事業)～

### ■ 八戸市小中野公民館の津波避難ビルへの建替

⇒ 八戸市小中野公民館を津波避難ビルとして整備。H24年度に県が調査した最大クラスの津波も考慮。鉄筋コンクリート造り3階建て1階部分は駐車場、2階、3階を多目的ホール等とし、3階と屋上を避難スペースとする。備蓄倉庫や非常用自家発電設備を備える。H26.5月完成予定



完成イメージ図

### ■ 三沢市漁民研修施設の高台移転

⇒ 東日本大震災により被災した三沢市漁民研修施設と漁業従事者のための共用棟(洗濯場、炊事場等)を国道338号沿いに高台移転。同一敷地内で研修施設と共用棟を機能集約し、さらに簡易的な水産物直売所を併設整備。H26.9月末完成予定



甚大な被害を受けた三沢市漁民研修施設(三沢漁港内、H23.3月)

## ～三陸復興国立公園関係～

### ■ 種差海岸インフォメーションセンターの設置

⇒ 三陸復興国立公園の北の玄関口として、種差海岸や階上岳等の自然や景観、気候風土やそれらが生み出す様々な生態系や生活文化などの資源や魅力を展示紹介する。また、自然体験プログラムやみちのく潮風トレイルのトレイルセンターとしての拠点機能も併せ持つ。H26.7月オープン予定



建物内イメージ図

## ～八戸港の復興関係～

### ■ コンテナ取扱量

⇒ H25のコンテナ取扱量(速報値)は約4万5千TEUで震災前の水準に回復。

### ■ 機能強化

⇒ コンテナクレーン2基のうち老朽化していたクレーンをH25.12月末に更新  
⇒ 冷凍コンテナ用電源設備を15基増設し、77基に。H26.3月完成予定

