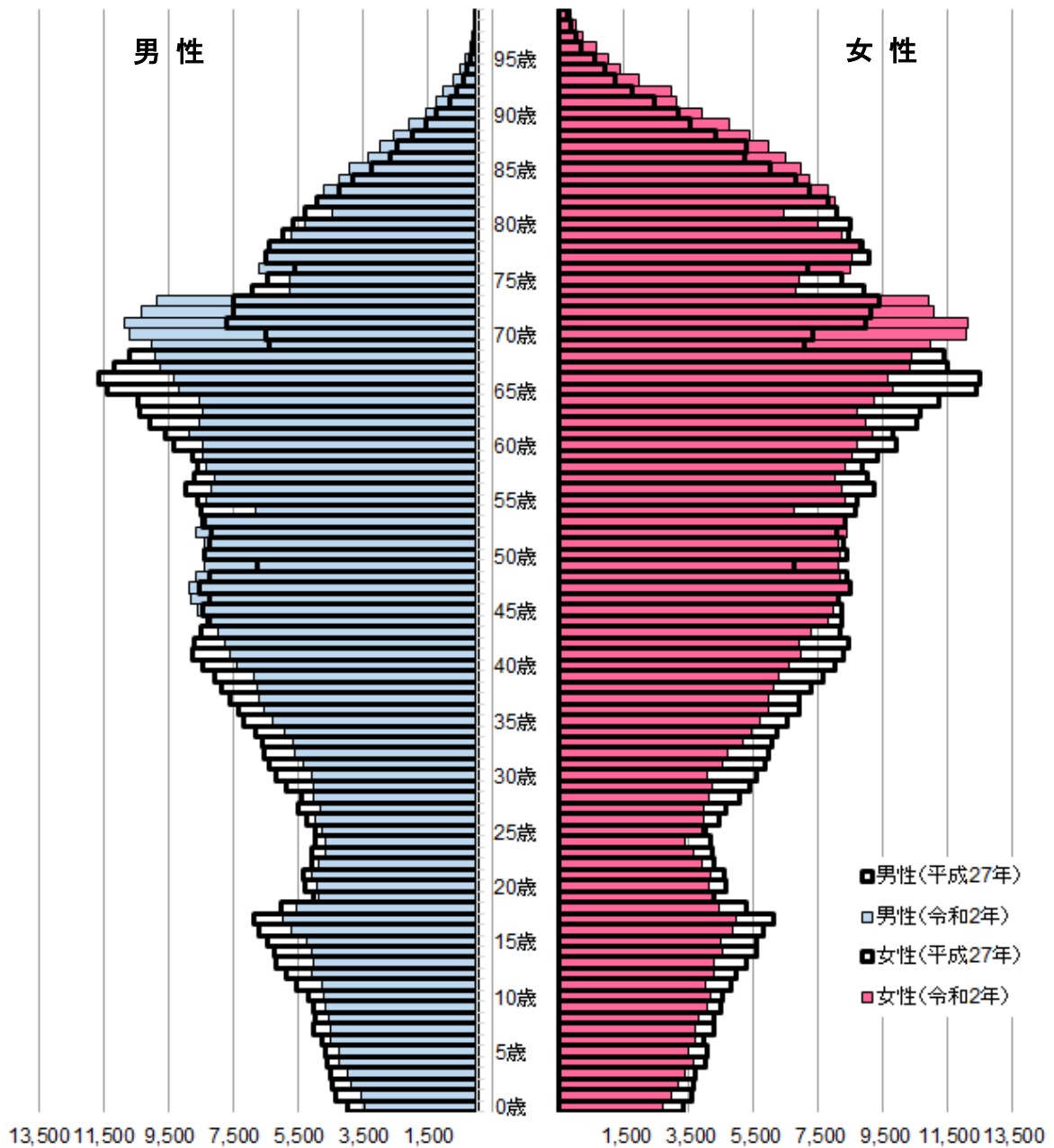


令和2年国勢調査 人口等基本集計

青森県 結果の要約

青森県の人口ピラミッド（平成27年、令和2年）



注) 不詳補完値による

青森県企画政策部統計分析課

この資料は、総務省統計局「令和2年国勢調査 人口等基本集計」（令和3年11月30日公表）における令和2年10月1日現在の青森県の人口及び世帯数について、概要をとりまとめたものです。

令和2年国勢調査 人口等基本集計 要約

項目	令和2年 (2020年)	平成27年 (2015年)	増減
人口	1,237,984人	1,308,265人	△70,281人
うち男性	583,402人	614,694人	△31,292人
うち女性	654,582人	693,571人	△38,989人
人口増加率 (対前回調査)	△5.4%	△4.7%	△0.7ポイント
総世帯数	511,526世帯	510,945世帯	581世帯
うち一般世帯数	509,649世帯	509,241世帯	408世帯
一般世帯増加率 (対前回調査)	0.1%	△0.5%	0.6ポイント
一般世帯1世帯 当たりの人員	2.34人	2.48人	△0.14人

【利用上の注意】

- ・ 本文及び図表中の数値は、表章単位未満で四捨五入している。なお、増減率や割合などの各種計算値の算出に当たっては、単位未満を含んだ数値を用いている。
- ・ 割合は、特に注記のない限り、分母から不詳を除いて算出し、又は不詳補完値により算出している。
- ・ 令和3年11月30日公表の「人口等基本集計」は、全ての「調査票」を用いて市町村別の人口、世帯、住居に関する結果及び外国人、高齢者世帯等に関する結果について集計した確定値であり、令和3年6月25日公表の「人口速報集計」は、市町村から提出された「要計表」を基に、男女別人口と世帯数を速報値として集計したものである。確定値と速報値は必ずしも一致しない。
- ・ 詳細な結果は、総務省統計局のホームページを参照のこと
<https://www.stat.go.jp/data/kokusei/2020/index.html>

■ 青森県の人口

令和2年10月1日現在の青森県の人口は123万7,984人で、平成27年から7万281人減少している。

令和2年10月1日現在の確定した「人口」は123万7,984人で、平成27年と比べると7万281人減少（平成27年から5.4%減）している。

総人口を男女別にみると、男性は58万3,402人（総人口の47.1%）、女性が65万4,582人（同52.9%）となり、女性が7万1,180人多くなっている。

図1 人口及び人口増減率の推移（大正9年～令和2年）

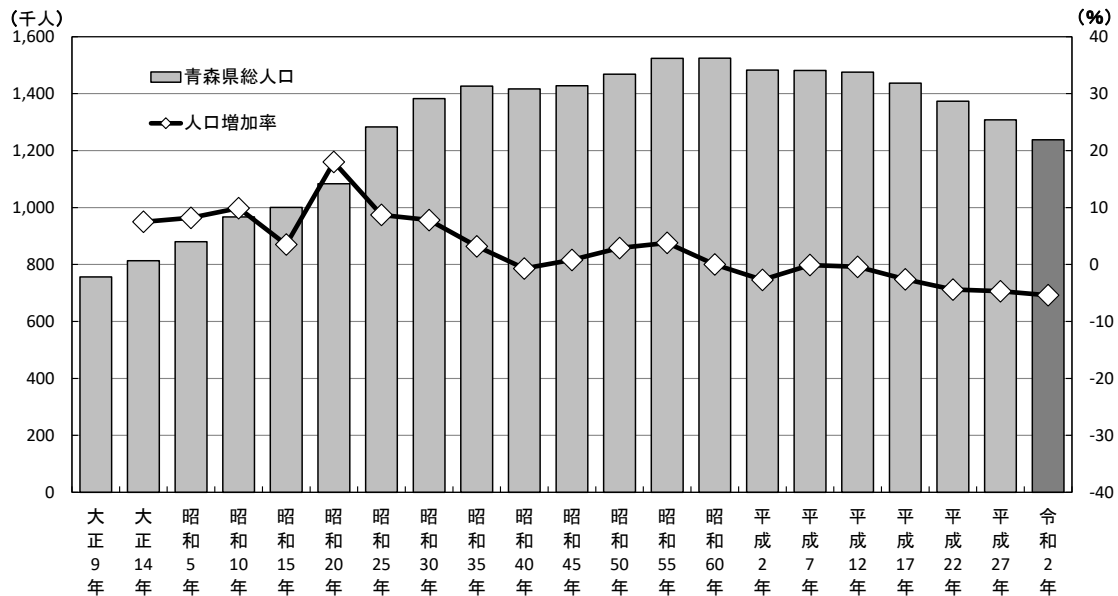


表1 男女別人口の推移（大正9年～令和2年）

年次	人口(人)			5年間の人口増減		年平均人口増減率 (%)	人口性比
	総数	男	女	増減数(人)	増減率 (%)		
大正9年	756,454	381,293	375,161	-	-	-	101.6
大正14年	812,977	408,770	404,207	56,523	7.5	1.49	101.1
昭和5年	879,914	441,441	438,473	66,937	8.2	1.65	100.7
昭和10年	967,129	484,277	482,852	87,215	9.9	1.98	100.3
昭和15年	1,000,372	496,517	503,855	33,243	3.4	0.69	98.5
昭和20年	1,083,250	511,798	571,452	82,878	8.3	1.66	89.6
昭和25年	1,282,867	635,547	647,320	199,617	18.4	3.68	98.2
昭和30年	1,382,523	678,837	703,686	99,656	7.8	1.55	96.5
昭和35年	1,426,606	694,037	732,569	44,083	3.2	0.64	94.7
昭和40年	1,416,591	682,972	733,619	△ 10,015	△ 0.7	△ 0.14	93.1
昭和45年	1,427,520	685,477	742,043	10,929	0.8	0.15	92.4
昭和50年	1,468,646	707,232	761,414	41,126	2.9	0.58	92.9
昭和55年	1,523,907	735,444	788,463	55,261	3.8	0.75	93.3
昭和60年	1,524,448	731,439	793,009	541	0.0	0.01	92.2
平成2年	1,482,873	704,758	778,115	△ 41,575	△ 2.7	△ 0.55	90.6
平成7年	1,481,663	704,189	777,474	△ 1,210	△ 0.1	△ 0.02	90.6
平成12年	1,475,728	702,573	773,155	△ 5,935	△ 0.4	△ 0.08	90.9
平成17年	1,436,657	679,077	757,580	△ 39,071	△ 2.6	△ 0.53	89.6
平成22年	1,373,339	646,141	727,198	△ 63,318	△ 4.4	△ 0.88	88.9
平成27年	1,308,265	614,694	693,571	△ 65,074	△ 4.7	△ 0.95	88.6
令和2年	1,237,984	583,402	654,582	△ 70,281	△ 5.4	△ 1.07	89.1

注) 昭和20年は、昭和20年実施の人口調査による。

■ 市町村の人口

六戸町、おいらせ町の2町で人口が増加し、他の38市町村の人口は減少している。

最も人口が多い市町村は青森市（27万5192人）で、上位3市（青森市、八戸市、弘前市）で県全体の5割以上（53.9%）を占めている。

人口が増加したのは六戸町とおいらせ町の2町で、他の38市町村では人口が減少している。

図2 市町村別人口（令和2年）

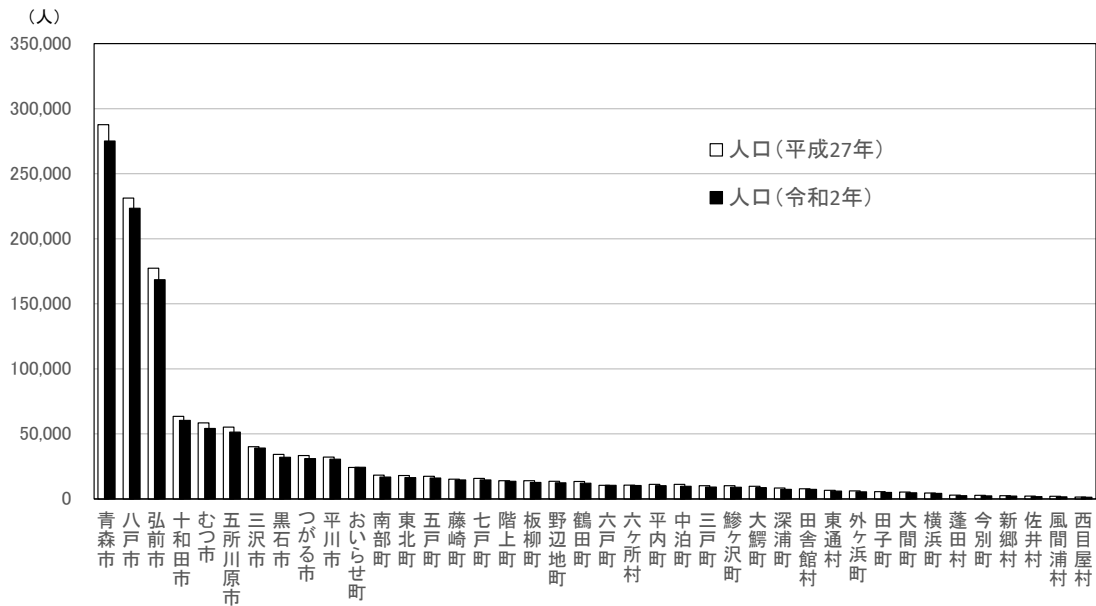
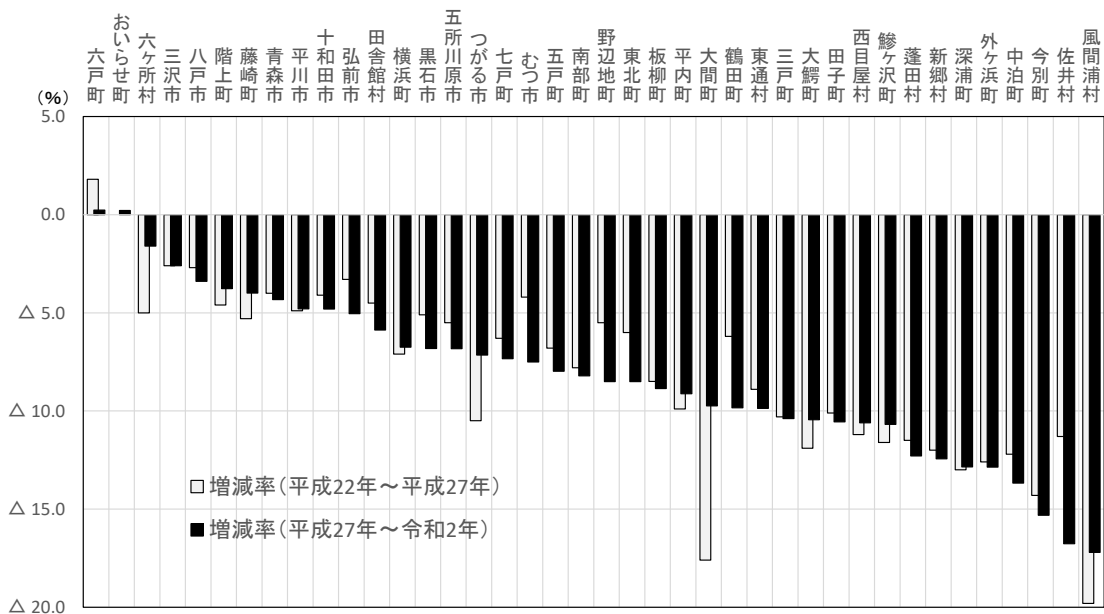


図3 市町村別人口増減率（平成22年～平成27年、平成27年～令和2年）

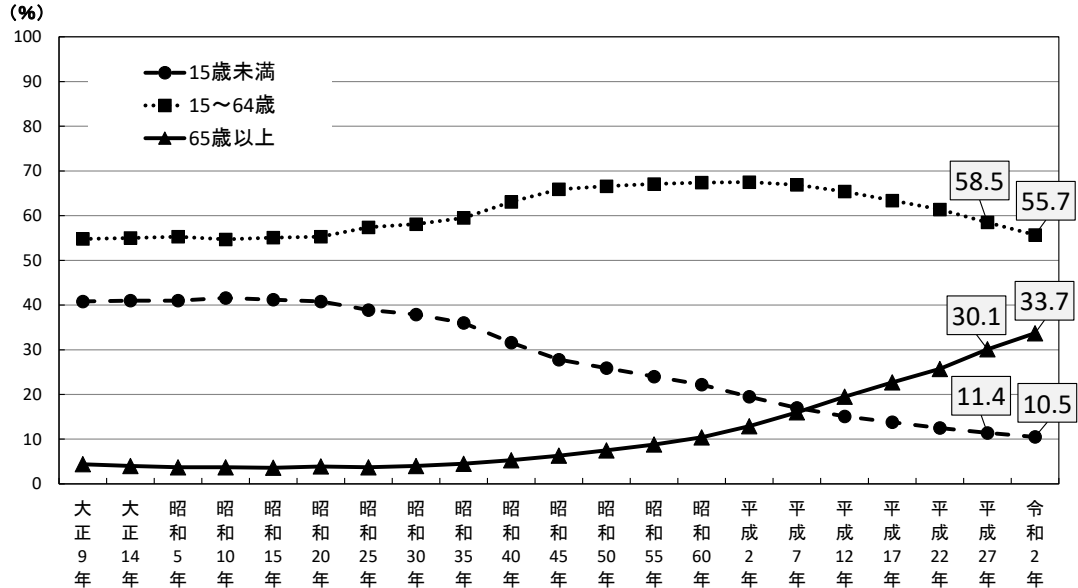


■ 青森県の年齢別人口割合

総人口に占める 65 歳以上人口の割合は、30.1%から 33.7%に上昇している。

15 歳未満人口は 13 万 259 人（総人口の 10.5%）、15～64 歳人口は 68 万 9,910 人（同 55.7%）、65 歳以上人口は 41 万 7,815 人（同 33.7%）となっている。

図 4 年齢（3 区分）別人口の割合の推移（大正 9 年～令和 2 年）

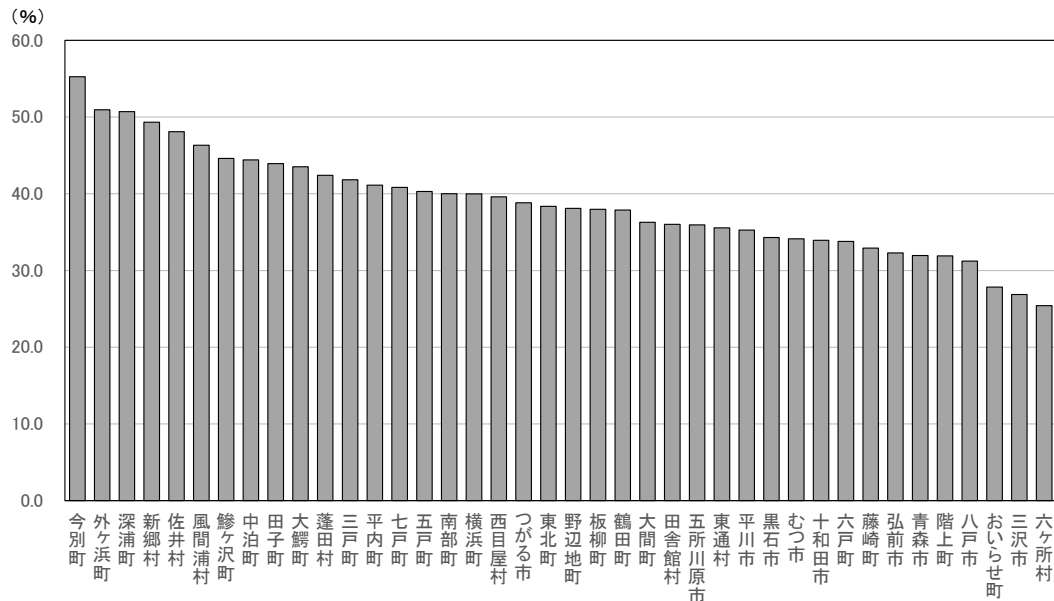


注) 平成 27 年と令和 2 年は不詳補完値により算出。平成 22 年以前は分母から不詳を除いて算出

■ 市町村の年齢別人口割合（65 歳以上人口）

65 歳以上人口の割合が最も高い市町村は今別町（55.3%）で、次いで外ヶ浜町（51.0%）、深浦町（50.7%）などとなっている。

図 5 市町村別 65 歳以上人口の割合（令和 2 年）

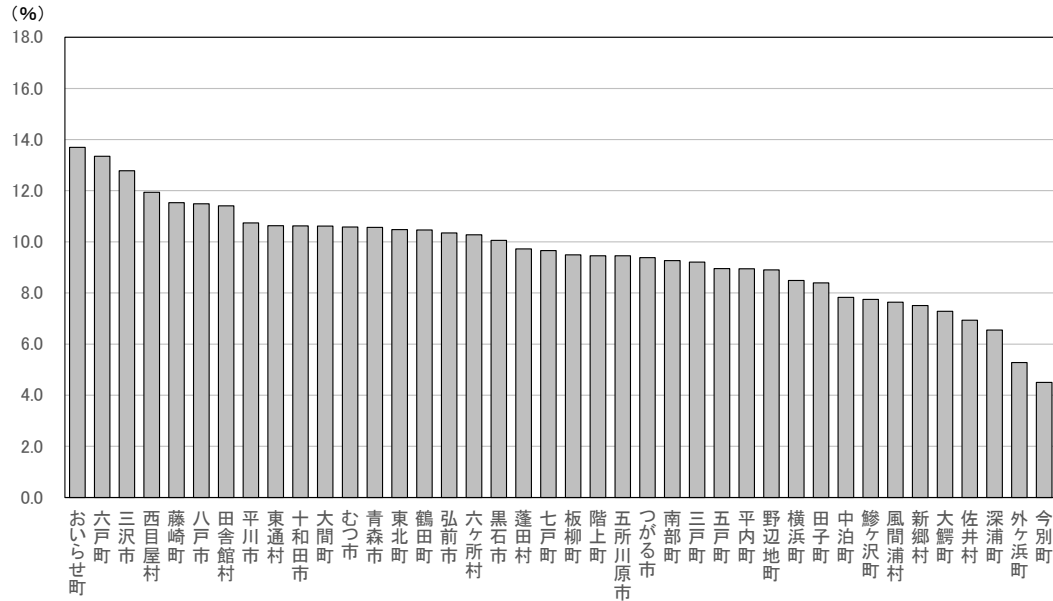


注) 不詳補完値による。

■ 市町村の年齢別人口割合（15歳未満人口）

15歳未満の人口の割合が最も高い市町村はおいらせ町（13.7%）で、次いで六戸町（13.3%）、三沢市（12.8%）などとなっている。

図6 市町村別15歳未満人口の割合（令和2年）



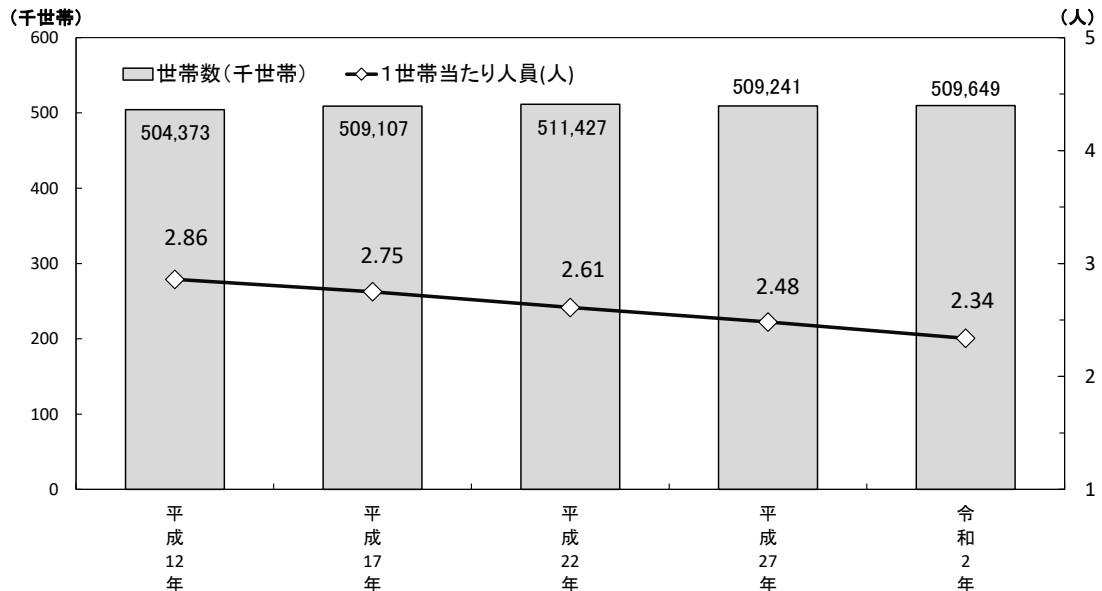
注) 不詳補完値による。

■ 青森県の世帯

一般世帯数は50万9,649世帯で、平成27年に比べ408世帯増加している。
一般世帯の1世帯当たり人員は2.34人で、平成27年に引き続き減少している。

一般世帯数は50万9,649世帯で、平成27年に比べ408世帯増加している。
一般世帯人員は119万1,534人で、1世帯当たり人員は2.34人となり、平成27年に引き続き減少している。

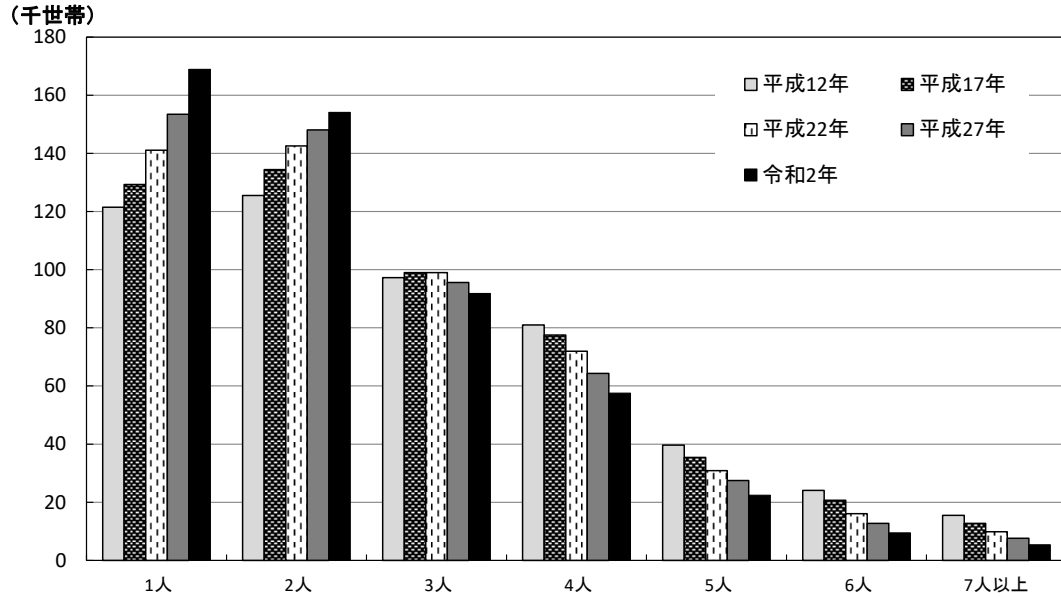
図7 一般世帯数及び一般世帯の1世帯当たり人数の推移（平成12年～令和2年）



一般世帯数を世帯人員別にみると、世帯人員が1人の世帯が16万8,917世帯と最も多く、世帯人員が多くなるほど世帯数は少なくなっている。

平成12年と比べると、世帯人員が2人以上の世帯はいずれも増加しているのに対し、3人以上の世帯はいずれも減少している。

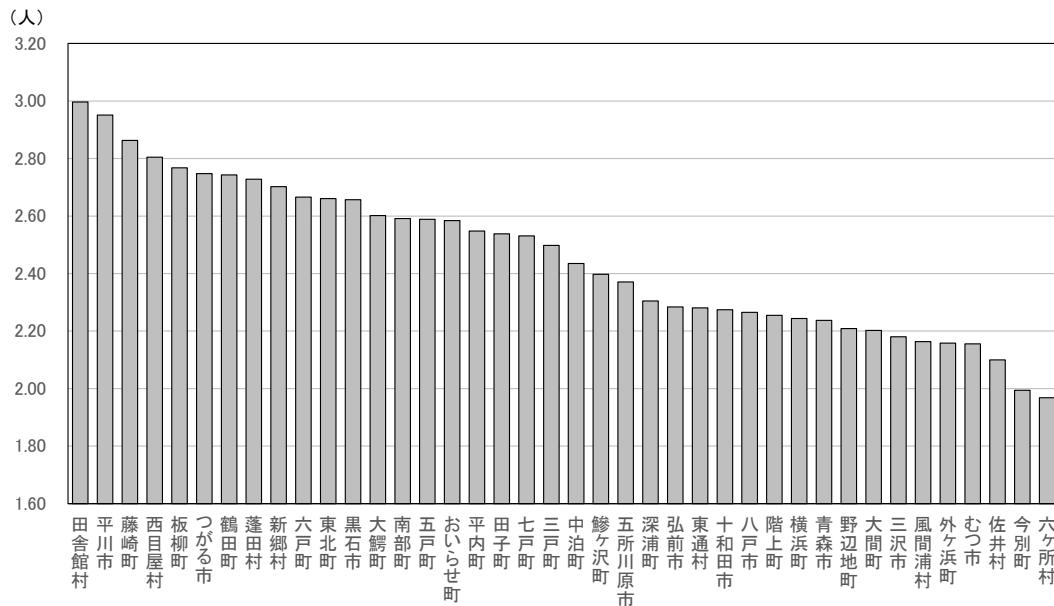
図8 世帯人員別一般世帯数の推移（平成12年～令和2年）



■ 市町村の世帯

一般世帯の1世帯当たり人員が最も多い市町村は田舎館村（3.00人）で、最も少ない市町村は六ヶ所村（1.97人）となっている。

図9 市町村別一般世帯の1世帯当たり人員（令和2年）

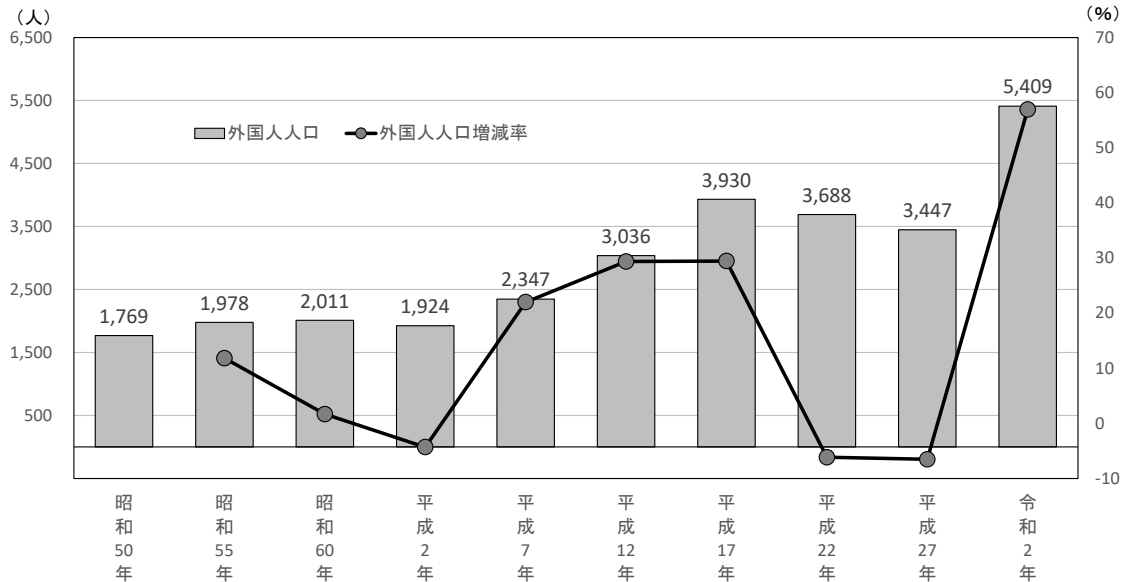


■ 青森県の外国人人口

外国人人口は5,409人で、平成27年から56.9%増加している。

外国人人口は5,409人で、県総人口の0.4%となっている。令和2年は、昭和50年以降で最も外国人人口が多い。

図10 外国人人口及び外国人人口増減率の推移（昭和50年～令和2年）



注) 原数値による。

表2 国籍別外国人人口及び割合（平成22年～令和2年）

総数・国籍	実数(人)			割合(%)		
	令和2年	平成27年	平成22年	令和2年	平成27年	平成22年
総数・男女別 1)	5,409	3,447	3,688	100.0	100.0	100.0
うち男性	2,111	1,263	1,291	39.0	36.6	35.0
うち女性	3,298	2,184	2,397	61.0	63.4	65.0
国籍別 1)						
韓国、朝鮮	633	685	846	11.7	19.9	22.9
中国	1,029	978	1,391	19.0	28.4	37.7
フィリピン	597	452	437	11.0	13.1	11.8
タイ	101	104	73	1.9	3.0	2.0
インドネシア	134	75	67	2.5	2.2	1.8
ベトナム	1,693	302	29	31.3	8.8	0.8
インド	14	18	—	0.3	0.5	—
ネパール	62	—	—	1.1	—	—
イギリス	24	26	17	0.4	0.8	0.5
アメリカ	366	344	305	6.8	10.0	8.3
ブラジル	21	16	13	0.4	0.5	0.4
ペルー	6	5	3	0.1	0.1	0.1
その他 2)	729	442	507	13.5	12.8	13.7

1) 原数値による。

2) 無国籍及び国名「不詳」を含む。