

1 人口

1-1 人口の推移

平成 27 年国勢調査による 10 月 1 日現在の本県人口は、130 万 8265 人となった。総人口を男女別にみると、男性が 61 万 4694 人（総人口の 47.0%）、女性が 69 万 3571 人（同 53.0%）となっており、女性の方が 7 万 8877 人多くなっている。

5 年ごとの人口増減率の推移をみると、昭和 20 年～25 年はいわゆる第 1 次ベビーブームにより 18.4%と高い増加率となったが、その後は出生率の低下に伴って増加幅が縮小し、35 年～40 年には一時的に 0.7%の減少となった。

その後、第 2 次ベビーブームにより、昭和 50 年～55 年には 3.8%と増加幅が拡大したものの、平成 2 年から縮小に転じ、その後、人口減少が進んでいる。

図 1-1 人口の推移—青森県（大正 9 年～平成 27 年）

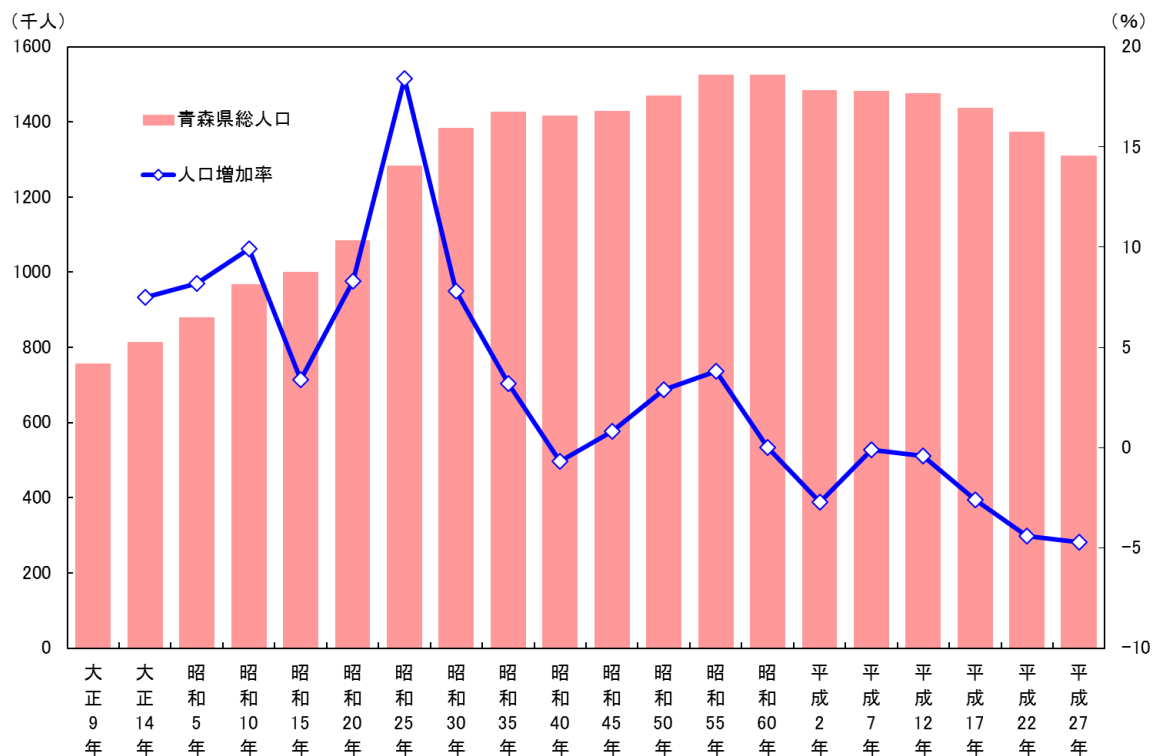


表 1-1 男女別人口の推移—青森県（大正 9 年～平成 27 年）

年次	人口(人)			人口性比	5年間の人口増減		割合(%)	
	総数	男	女		増減数(人)	増減率(%)	男	女
大正 9年	756,454	381,293	375,161	101.6	—	—	50.4	49.6
14年	812,977	408,770	404,207	101.1	56,523	7.5	50.3	49.7
昭和 5年	879,914	441,441	438,473	100.7	66,937	8.2	50.2	49.8
10年	967,129	484,277	482,852	100.3	87,215	9.9	50.1	49.9
15年	1,000,372	496,517	503,855	98.5	33,243	3.4	49.6	50.4
20年	1,083,250	511,798	571,452	89.6	82,878	8.3	47.2	52.8
25年	1,282,867	635,547	647,320	98.2	199,617	18.4	49.5	50.5
30年	1,382,523	678,837	703,686	96.5	99,656	7.8	49.1	50.9
35年	1,426,606	694,037	732,569	94.7	44,083	3.2	48.6	51.4
40年	1,416,591	682,972	733,619	93.1	-10,015	-0.7	48.2	51.8
45年	1,427,520	685,477	742,043	92.4	10,929	0.8	48.0	52.0
50年	1,468,646	707,232	761,414	92.9	41,126	2.9	48.2	51.8
55年	1,523,907	735,444	788,463	93.3	55,261	3.8	48.3	51.7
60年	1,524,448	731,439	793,009	92.2	541	0.0	48.0	52.0
平成 2年	1,482,873	704,758	778,115	90.6	-41,575	-2.7	47.5	52.5
7年	1,481,663	704,189	777,474	90.6	-1,210	-0.1	47.5	52.5
12年	1,475,728	702,573	773,155	90.9	-5,935	-0.4	47.6	52.4
17年	1,436,657	679,077	757,580	89.6	-39,071	-2.6	47.3	52.7
22年	1,373,339	646,141	727,198	88.9	-63,318	-4.4	47.0	53.0
27年	1,308,265	614,694	693,571	88.6	-65,074	-4.7	47.0	53.0

図 1-2 男女別人口及び人口性比の推移—青森県（大正 9 年～平成 27 年）

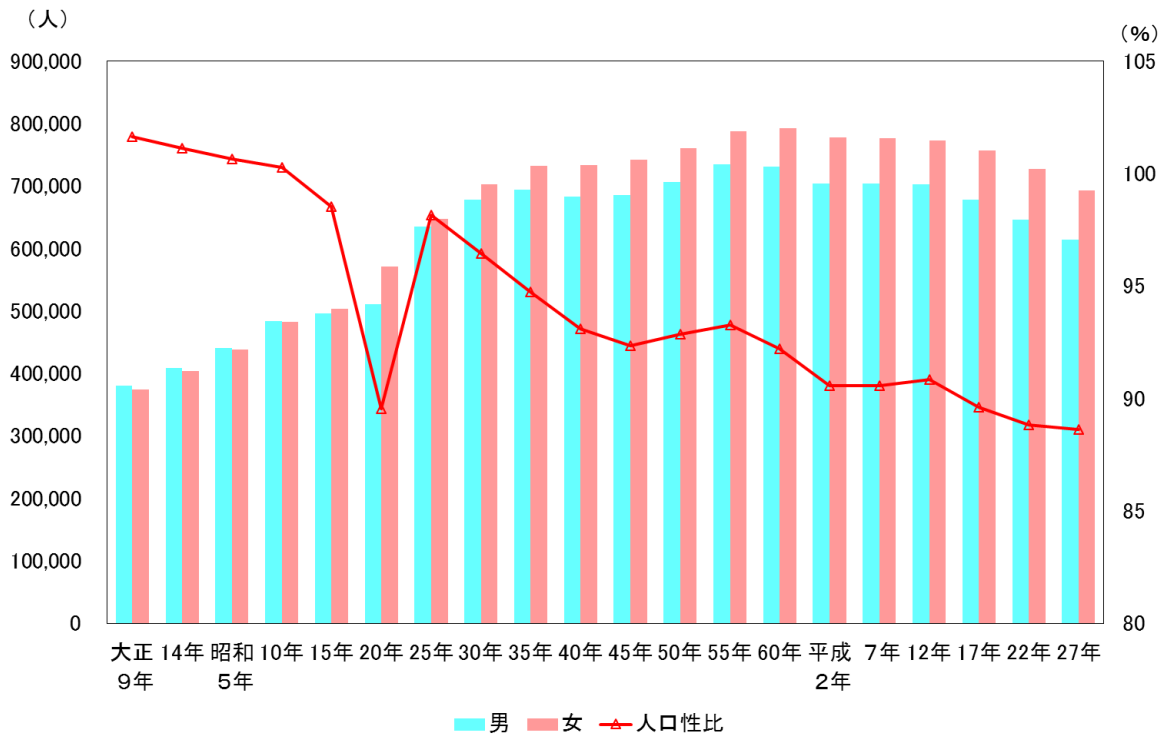


図1-2 人口ピラミッドー青森県（平成27年）

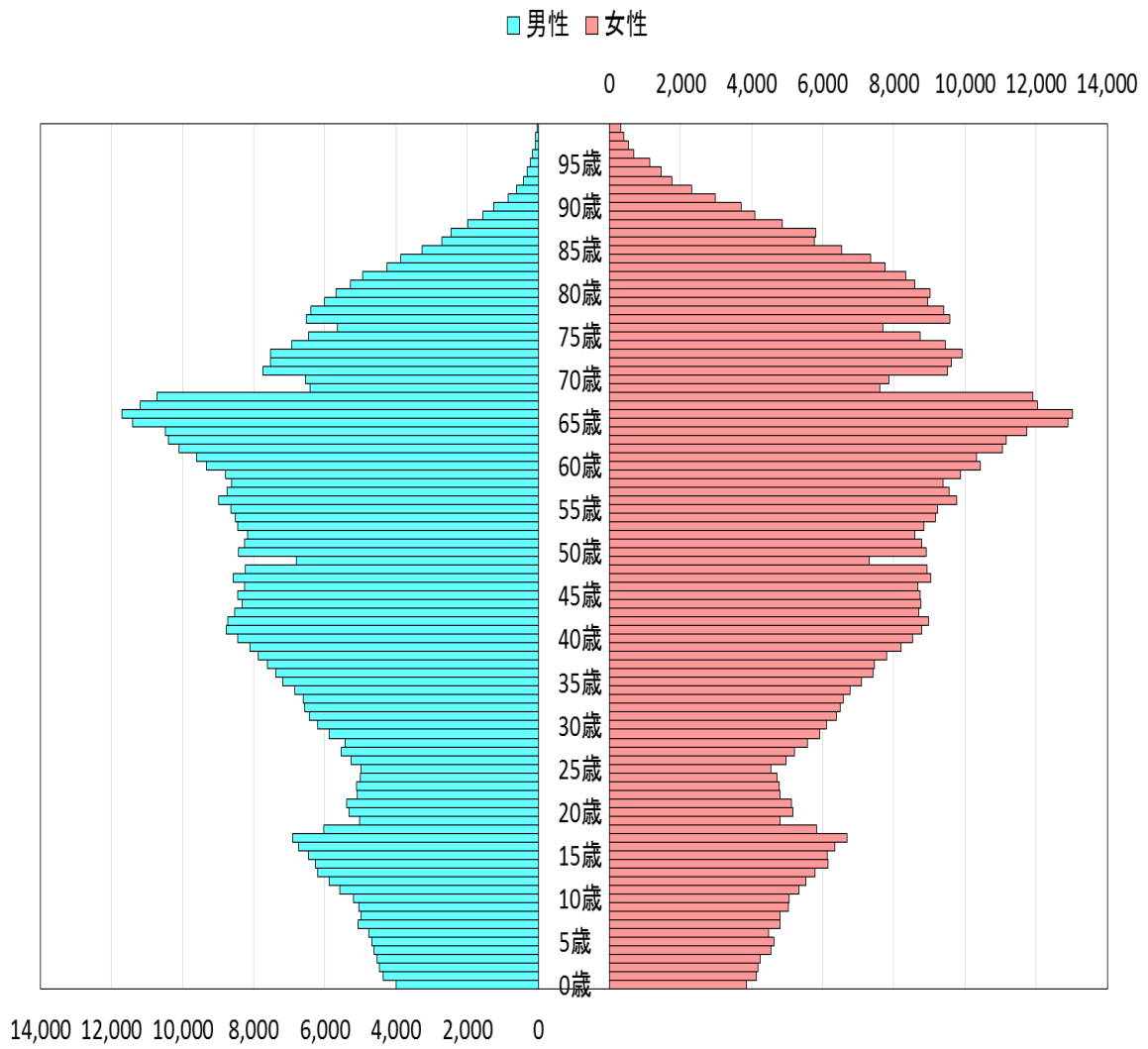


表 1-2 男女、年齢（各歳）別人口—青森県（平成 27 年）

	総数(人)	男(人)	女(人)		総数(人)	男(人)	女(人)
総数 1)	1,308,265	614,694	693,571	50歳	17,335	8,424	8,911
0歳	7,857	3,997	3,860	51歳	17,047	8,258	8,789
1歳	8,511	4,366	4,145	52歳	16,777	8,179	8,598
2歳	8,642	4,471	4,171	53歳	17,305	8,463	8,842
3歳	8,785	4,541	4,244	54歳	17,676	8,506	9,170
4歳	9,148	4,608	4,540	55歳	17,889	8,647	9,242
5歳	9,310	4,686	4,624	56歳	18,743	8,985	9,758
6歳	9,258	4,774	4,484	57歳	18,293	8,749	9,544
7歳	9,865	5,066	4,799	58歳	18,003	8,625	9,378
8歳	9,780	4,974	4,806	59歳	18,664	8,794	9,870
9歳	10,083	5,051	5,032	60歳	19,760	9,338	10,422
10歳	10,247	5,188	5,059	61歳	19,931	9,599	10,332
11歳	10,917	5,578	5,339	62歳	21,164	10,111	11,053
12歳	11,405	5,888	5,517	63歳	21,559	10,402	11,157
13歳	11,992	6,208	5,784	64歳	22,222	10,481	11,741
14歳	12,408	6,265	6,143	65歳	24,303	11,410	12,893
15歳	12,586	6,460	6,126	66歳	24,716	11,698	13,018
16歳	13,094	6,748	6,346	67歳	23,231	11,192	12,039
17歳	13,583	6,906	6,677	68歳	22,653	10,733	11,920
18歳	11,864	6,032	5,832	69歳	14,022	6,426	7,596
19歳	9,833	5,030	4,803	70歳	14,405	6,545	7,860
20歳	10,489	5,328	5,161	71歳	17,247	7,744	9,503
21歳	10,495	5,383	5,112	72歳	17,160	7,533	9,627
22歳	9,908	5,099	4,809	73歳	17,461	7,539	9,922
23歳	9,882	5,110	4,772	74歳	16,398	6,942	9,456
24歳	9,712	5,008	4,704	75歳	15,213	6,465	8,748
25歳	9,513	4,976	4,537	76歳	13,339	5,645	7,694
26歳	10,240	5,259	4,981	77歳	16,106	6,535	9,571
27歳	10,741	5,544	5,197	78歳	15,811	6,399	9,412
28歳	11,010	5,433	5,577	79歳	14,962	6,001	8,961
29歳	11,799	5,889	5,910	80歳	14,710	5,682	9,028
30歳	12,312	6,209	6,103	81歳	13,874	5,292	8,582
31歳	12,821	6,434	6,387	82歳	13,277	4,934	8,343
32歳	13,062	6,570	6,492	83歳	12,000	4,244	7,756
33歳	13,185	6,610	6,575	84歳	11,205	3,859	7,346
34歳	13,631	6,851	6,780	85歳	9,813	3,271	6,542
35歳	14,278	7,185	7,093	86歳	8,468	2,706	5,762
36歳	14,803	7,381	7,422	87歳	8,249	2,448	5,801
37歳	15,058	7,607	7,451	88歳	6,833	1,977	4,856
38歳	15,685	7,878	7,807	89歳	5,652	1,562	4,090
39歳	16,314	8,117	8,197	90歳	4,953	1,247	3,706
40歳	16,993	8,461	8,532	91歳	3,823	843	2,980
41歳	17,561	8,778	8,783	92歳	2,915	606	2,309
42歳	17,716	8,736	8,980	93歳	2,174	427	1,747
43歳	17,225	8,528	8,697	94歳	1,773	307	1,466
44歳	17,088	8,327	8,761	95歳	1,352	222	1,130
45歳	17,190	8,458	8,732	96歳	844	156	688
46歳	16,935	8,269	8,666	97歳	621	83	538
47歳	17,618	8,579	9,039	98歳	483	67	416
48歳	17,171	8,246	8,925	99歳	355	42	313
49歳	14,104	6,806	7,298	100歳以上	539	55	484
				不詳	11,250	6,400	4,850

※ 日本人・外国人の別「不詳」を含む。

平成 27 年 10 月 1 日現在の 40 市町村について、同じ境域で 5 年間の人口の増減をみると、人口が増加したのは 2 町で、人口が減少したのは 38 市町村となっている。人口増加数が最も多かった市町村は、六戸町（182 人）で、次いでおいらせ町（11 人）となっている。

また、市町村の平成 22 年～27 年の人口増減率をみると、人口が増加した市町村数は 2 で、人口減少率が 10%以上の市町村数は 15 となっている。人口増加率が最も高かった市町村は六戸町の 1.8%で、次いでおいらせ町が 0.0%となっている。人口減少率が最も高かった市町村は風間浦村（19.8%）で、次いで大間町（17.6%）、今別町（14.3%）などとなっている。

表 1-3 市町村別人口—青森県(平成 22、27 年)

市町村	平成27年	平成22年	増減数	増減率(%)	市町村	平成27年	平成22年	増減数	増減率(%)
青森市	287,648	299,520	-11,872	-4.0	板柳町	13,935	15,227	-1,292	-8.5
弘前市	177,411	183,473	-6,062	-3.3	鶴田町	13,392	14,270	-878	-6.2
八戸市	231,257	237,615	-6,358	-2.7	中泊町	11,187	12,743	-1,556	-12.2
黒石市	34,284	36,132	-1,848	-5.1	野辺地町	13,524	14,314	-790	-5.5
五所川原市	55,181	58,421	-3,240	-5.5	七戸町	15,709	16,759	-1,050	-6.3
十和田市	63,429	66,110	-2,681	-4.1	六戸町	10,423	10,241	182	1.8
三沢市	40,196	41,258	-1,062	-2.6	横浜町	4,535	4,881	-346	-7.1
むつ市	58,493	61,066	-2,573	-4.2	東北町	17,955	19,106	-1,151	-6.0
つがる市	33,316	37,243	-3,927	-10.5	六ヶ所村	10,536	11,095	-559	-5.0
平川市	32,106	33,764	-1,658	-4.9	おいらせ町	24,222	24,211	11	0.0
平内町	11,142	12,361	-1,219	-9.9	大間町	5,227	6,340	-1,113	-17.6
今別町	2,756	3,217	-461	-14.3	東通村	6,607	7,252	-645	-8.9
蓬田村	2,896	3,271	-375	-11.5	風間浦村	1,976	2,463	-487	-19.8
外ヶ浜町	6,198	7,089	-891	-12.6	佐井村	2,148	2,422	-274	-11.3
鱒ヶ沢町	10,126	11,449	-1,323	-11.6	三戸町	10,135	11,299	-1,164	-10.3
深浦町	8,429	9,691	-1,262	-13.0	五戸町	17,433	18,712	-1,279	-6.8
西目屋村	1,415	1,594	-179	-11.2	田子町	5,554	6,175	-621	-10.1
藤崎町	15,179	16,021	-842	-5.3	南部町	18,312	19,853	-1,541	-7.8
大鰐町	9,676	10,978	-1,302	-11.9	階上町	14,025	14,699	-674	-4.6
田舎館村	7,783	8,153	-370	-4.5	新郷村	2,509	2,851	-342	-12.0

市町村別人口密度をみると、八戸市が 756.9 人/km²と最も高く、県平均（135.6 人/km²）の 5.6 倍となっている。次いで藤崎町（407.1 人/km²）、青森市（348.8 人/km²）、田舎館村（348.2 人/km²）、弘前市（338.4 人/km²）、おいらせ町（336.6 人/km²）、三沢市（335.3 人/km²）、板柳町（332.7 人/km²）などとなっており、これら 8 市町村が 300 人/km²を上回っている。

一方、最も低いのは西目屋村で、5.8 人/km²となっている。

表1-4 市町村別面積及び人口密度—青森県(平成27年)

市町村	人口	面積(km2)	人口密度 (人/km2)	市町村	人口	面積(km2)	人口密度 (人/km2)
青森県	1,308,265	9,645.59	135.6	板柳町	13,935	41.88	332.7
青森市	287,648	824.61	348.8	鶴田町	13,392	46.43	288.4
弘前市	177,411	524.20	338.4	中泊町	11,187	216.32	51.7
八戸市	231,257	305.54	756.9	野辺地町	13,524	81.68	165.6
黒石市	34,284	217.05	158.0	七戸町	15,709	337.23	46.6
五所川原市	55,181	404.18	136.5	六戸町	10,423	83.89	124.2
十和田市	63,429	725.65	87.4	横浜町	4,535	126.38	35.9
三沢市	40,196	119.87	335.3	東北町	17,955	326.50	55.0
むつ市	58,493	864.16	67.7	六ヶ所村	10,536	252.68	41.7
つがる市	33,316	253.55	131.4	おいらせ町	24,222	71.96	336.6
平川市	32,106	346.01	92.8	大間町	5,227	52.10	100.3
平内町	11,142	217.09	51.3	東通村	6,607	295.27	22.4
今別町	2,756	125.27	22.0	風間浦村	1,976	69.55	28.4
蓬田村	2,896	80.84	35.8	佐井村	2,148	135.04	15.9
外ヶ浜町	6,198	230.29	26.9	三戸町	10,135	151.79	66.8
鱒ヶ沢町	10,126	343.08	29.5	五戸町	17,433	177.67	98.1
深浦町	8,429	488.89	17.2	田子町	5,554	241.98	23.0
西目屋村	1,415	246.02	5.8	南部町	18,312	153.12	119.6
藤崎町	15,179	37.29	407.1	階上町	14,025	94.01	149.2
大鰐町	9,676	163.43	59.2	新郷村	2,509	150.77	16.6
田舎館村	7,783	22.35	348.2				

県内市町村別人口の地域分布の偏りの程度は、市町村別の人口と面積によるローレンツ曲線*でもみることができる。人口密度の低い順に市町村を配列し、各市町村の面積の県面積に占める割合の累積和を横軸に、各市町村の人口の県人口に占める割合の累積和を縦軸に取ったグラフを作成すると、人口が面積に比例して完全に均等に分布している場合は、原点から右上に向かう対角線に一致し、人口分布が不均等であるほど右下に強く張った弓形の曲線となる。

昭和50年より平成7年、平成7年より平成27年と、右下への張り出しが大きくなっており、県内の人口分布が不均等になってきている。

市町村別人口によるジニの集中係数の推移をみると、昭和50年から平成7年には上昇幅が0.038で、平成7年から27年には上昇幅が0.028となっており、人口分布の不均等化が進行している。

※ ローレンツ曲線とは、ある事象の集中の度合いを示す曲線で、所得や貯蓄の格差などを示す時に有効なグラフ。

※ ジニの集中係数とは、ローレンツ曲線と対角線によって囲まれた部分の面積と三角形の面積の比をいう。値が大きいほど不均等度が大きいことを示し、人口が均等に分布している場合に0となり、1か所に人口が集中すると限りなく1に近づく。

図1-3 市町村別人口と面積によるローレンツ曲線の推移
—青森県(昭和50年、平成7年、平成27年)

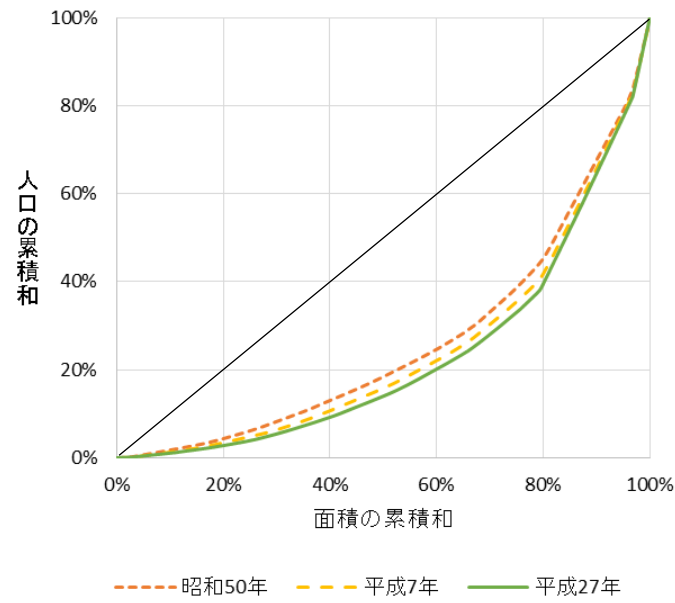


表1-5 ジニの集中係数の推移(昭和50年～平成27年)

年次	ジニの集中係数	上昇幅
昭和50年(1975)	0.474	-
平成7年(1995)	0.512	0.038
平成27年(2015)	0.540	0.028

1-2 人口集中地区の人口

人口集中地区とは、統計データに基づいて、一定の基準により都市的地域を定めたもので、昭和 35 年国勢調査から調査ごと※に設定されている。

理由として、国勢調査の結果は行政区域を単位として集計されているが、町村合併や新市の創設などにより市部が拡大され、市部・郡部別の表章が必ずしも都市的地域と農村的地域の特質を明瞭に示さなくなったことがあげられる。

※ 平成 27 年国勢調査での設定の基準は以下のとおり。

国勢調査基本単位区及び調査区（以下「基本単位区等」という。）を基礎単位として、

- ① 原則として人口密度が 1 平方キロメートル当たり 4,000 人以上の基本単位区等が市区町村の境域内で互いに隣接して、
- ② それらの隣接した地域の人口が平成 27 年国勢調査時に 5,000 人以上を有するこの地域を「人口集中地区」とした。

なお、文教レクリエーション施設（学校・研究所・神社・仏閣・運動場等）、産業施設（工場・倉庫・事務所等）、公共及び社会福祉施設（官公庁・病院・療養所等）等のある基本単位区等で、それらの施設の面積を除いた残りの区域に人口が密集している基本単位区等又はそれらの施設の面積が 2 分の 1 以上占める基本単位区等が上記①の基本単位区等に隣接している場合には、上記①を構成する地域に含める。

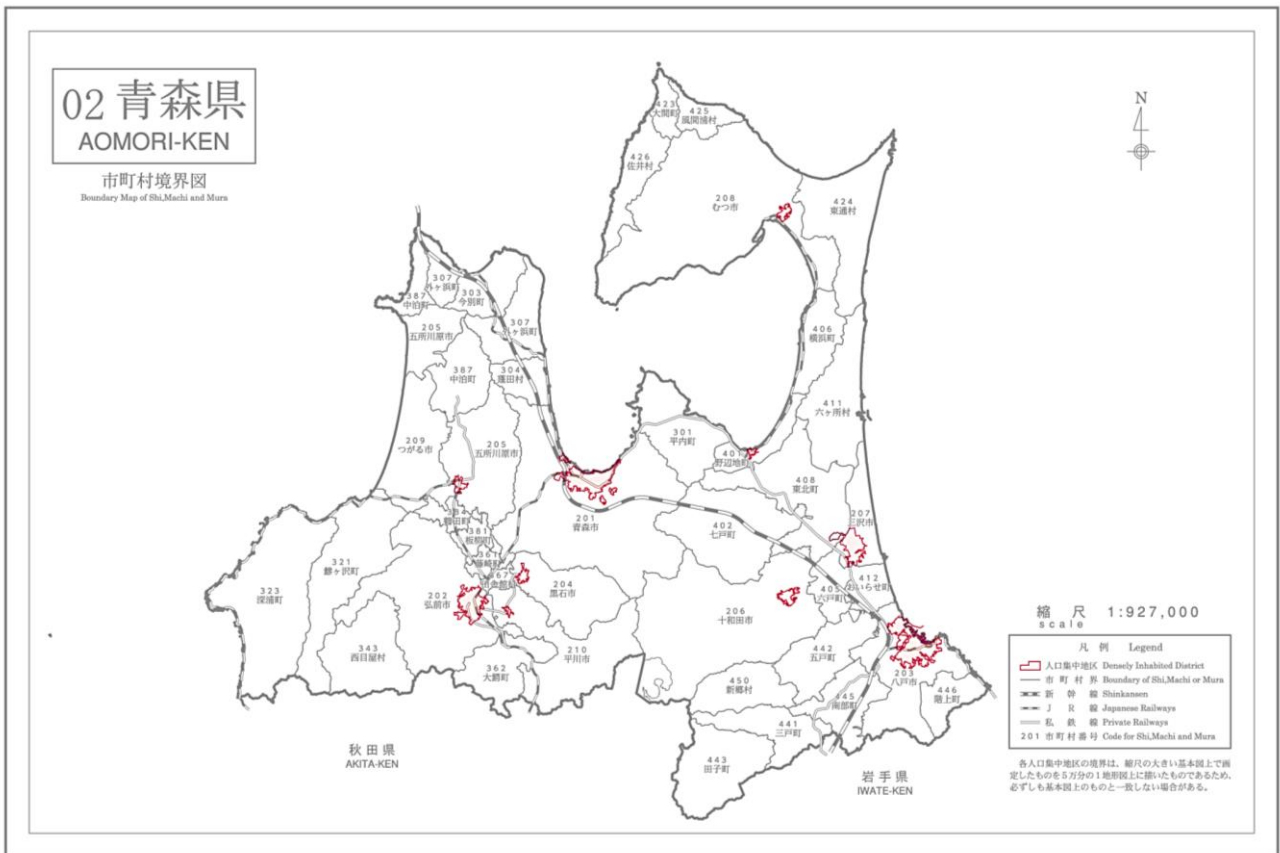
また、基本単位区とは、市区町村を細分した小地域（学校区、町丁・字等など）結果を利用のために、平成 2 年調査の際に導入した地域単位で、原則、固定されている。原則、一街区または道路・河川・鉄道・水路など地理的に明瞭で恒久的な施設等によって区分けされた区域で設定されている。

平成 27 年国勢調査における本県の人口集中地区は、県内 40 市町村の 25%に当たる 10 市町（青森市、弘前市、八戸市、黒石市、五所川原市、十和田市、三沢市、むつ市、平川市、野辺地町）に 68 地区を設定している。人口集中地区の人口は、61 万 34 人と県人口の 46.6%を占め、面積は 159.91 km²で、県土面積（9,645.59 km²）の 1.7%、人口集中地区の人口密度は 3,815 人/km²となっている。

表1-6 人口集中地区及び人口集中地区以外の地区の人口、面積、人口密度、
人口集中地区設定市町村数、人口集中地区数—青森県(平成27年)

人口(人)			人口に占める割合(%)		
全域	人口集中地区	人口集中地区 以外の地区	人口集中地区	人口集中地区 以外の地区	
1,308,265	610,034	698,231	46.6	53.4	
面積(km ²)			面積に占める割合(%)		
全域	人口集中地区	人口集中地区 以外の地区	人口集中地区	人口集中地区 以外の地区	
9645.59	159.91	9485.68	1.7	98.3	
人口密度(人/km ²)			市町村数	人口集中地区 設定市町村数	人口集中地区 数
全域	人口集中地区	人口集中地区 以外の地区			
135.6	3814.9	73.6	40	10	68

図1-4 青森県人口集中地区境界図



人口集中地区の人口の推移をみると、昭和35年は40万427人と県人口の28.1%であったが、その後も増加を続け、平成27年には61万34人と県人口の46.6%を占めている。

人口集中地区における人口増減率の推移をみると、昭和55年までは8.4～15.9%増と高水準であったが、その後、60年～平成12年は0.2%～2.3%増と増減率は低下した。17年以降は減少している。

また、人口集中地区の面積は159.91km²で、県土面積(9,645.59km²)の1.66%を占めるに過ぎない。すなわち、県人口の5割弱の人々が県土の約2%の地域に集中していることになる。その結果、人口集中地区の人口密度は3,815人/km²と、人口集中地区以外の地区の人口密度(74人/km²)の約52倍となっている。

平成27年における人口集中地区の数は68地区で、平成22年と同数となっている。また、人口集中地区の面積は、平成22年の160.06km²から0.15km²(0.1%)の減少となっている。つまり、人口集中地区1つ当たりの面積は拡大化している。

表1-7 人口集中地区及び人口集中行く以外の地区の人口、面積、人口密度、人口増減数、増減率、人口集中地区設定市町村数及び人口集中地区数—青森県(昭和35年～平成27年)

年次	人口(人)			人口に占める割合(%)		面積(km ²)			面積に占める割合(%)		人口密度(人/km ²)		
	全域	人口集中地区	人口集中地区以外の地区	人口集中地区	人口集中地区以外の地区	全域	人口集中地区	人口集中地区以外の地区	人口集中地区	人口集中地区以外の地区	全域	人口集中地区	人口集中地区以外の地区
昭和35年(1960)	1,426,606	400,427	1,026,179	28.1	71.9	9,612.65	41.2	9,571.5	0.43	99.57	148	9,719	107
昭和40年(1965)	1,416,591	464,028	952,563	32.8	67.2	9,613.07	62.0	9,551.1	0.64	99.36	147	7,484	100
昭和45年(1970)	1,427,520	503,005	924,515	35.2	64.8	9,613.32	70.5	9,542.8	0.73	99.27	148	7,135	97
昭和50年(1975)	1,468,646	562,118	906,528	38.3	61.7	9,614.29	108.2	9,506.1	1.13	98.87	153	5,195	95
昭和55年(1980)	1,523,907	638,052	885,855	41.9	58.1	9,615.63	131.8	9,483.8	1.37	98.63	158	4,841	93
昭和60年(1985)	1,524,448	643,230	881,218	42.2	57.8	9,617.23	138.5	9,478.7	1.44	98.56	159	4,644	93
平成2年(1990)	1,482,873	644,663	838,210	43.5	56.5	9,605.57	149.2	9,456.4	1.55	98.45	154	4,321	89
平成7年(1995)	1,481,663	659,239	822,424	44.5	55.5	9,605.56	152.5	9,453.1	1.59	98.41	154	4,323	87
平成12年(2000)	1,475,728	665,330	810,398	45.1	54.9	9,606.33	156.1	9,450.23	1.62	98.38	154	4,262	86
平成17年(2005)	1,436,657	652,633	784,024	45.4	54.6	9,606.88	158.88	9,448.00	1.65	98.35	150	4,108	83
平成22年(2010)	1,373,339	632,157	741,182	46.0	54.0	9,644.54	160.06	9,484.48	1.66	98.34	142	3,950	78
平成27年(2015)	1,308,265	610,034	698,231	46.6	53.4	9,645.59	159.91	9,485.68	1.66	98.34	136	3,815	74

年次	人口増減数(人)			人口増減率(%)			市町村数	人口集中地区設定市町村数	人口集中地区数
	全域	人口集中地区	人口集中地区以外の地区	全域	人口集中地区	人口集中地区以外の地区			
昭和35年(1960)	-	-	-	-	-	-	68	12	56
昭和40年(1965)	△ 10,015	63,601	△ 73,616	△ 0.7	15.9	△ 7.2	67	15	65
昭和45年(1970)	10,929	38,977	△ 28,048	0.8	8.4	△ 2.9	67	15	92
昭和50年(1975)	41,126	59,113	△ 17,987	2.9	11.8	△ 1.9	67	13	90
昭和55年(1980)	55,261	75,934	△ 20,673	3.8	13.5	△ 2.3	67	13	91
昭和60年(1985)	541	5,178	△ 4,637	0.0	0.8	△ 0.5	67	13	86
平成2年(1990)	△ 41,575	1,433	△ 43,008	△ 2.7	0.2	△ 4.9	67	12	80
平成7年(1995)	△ 1,210	14,576	△ 15,786	△ 0.1	2.3	△ 1.9	67	11	82
平成12年(2000)	△ 5,935	6,091	△ 12,026	△ 0.4	0.9	△ 1.5	67	10	75
平成17年(2005)	△ 39,071	△ 12,697	△ 26,374	△ 2.6	△ 1.9	△ 3.3	47	10	72
平成22年(2010)	△ 63,318	△ 20,476	△ 42,842	△ 4.4	△ 3.1	△ 5.5	40	10	68
平成27年(2015)	△ 65,074	△ 22,123	△ 42,951	△ 4.7	△ 3.5	△ 5.8	40	10	68

人口集中地区と人口集中地区以外の地区とに分けて人口性比をみると、人口集中地区が87.4で、人口集中地区以外の地区の89.7を2.3ポイント下回っている。人口集中地区の人口性比は、人口集中地区以外の地区を下回って推移している。

両地区の差は、12年は3.9ポイントの差であったが、17年には3.4ポイント、22年には2.9ポイントの差と縮小し、27年には2.3ポイントの差になった。

表1-8 人口集中地区・人口集中地区以外の地区の人口性比の推移—青森県(平成12年～27年)

地域	平成12年	平成17年	平成22年	平成27年
全域	90.9	89.6	88.9	88.6
人口集中地区	88.8	87.8	87.3	87.4
人口集中地区以外の地区	92.6	91.2	90.2	89.7

2 年齢別人口

2-1 年齢構成

総人口（130万8265人）を年齢3区分別にみると、15歳未満人口は14万8208人（総人口の11.4%）、15～64歳人口は75万7867人（同58.4%）、65歳以上人口は39万940人（同30.1%）となっている。

平成22年結果と比べると、15歳未満人口は2万3634人（13.8%）減、15～64歳人口は8万5720人（10.2%）減、65歳以上人口は3万8172人（10.8%）増となっている。

また、総人口に占める割合は、15歳未満人口は12.6%から11.4%に低下、15～64歳人口は61.7%から58.4%に低下、65歳以上人口は25.8%から30.1%に上昇している。

図2-1 年齢3区分別人口の推移—青森県(大正9年～平成27年)

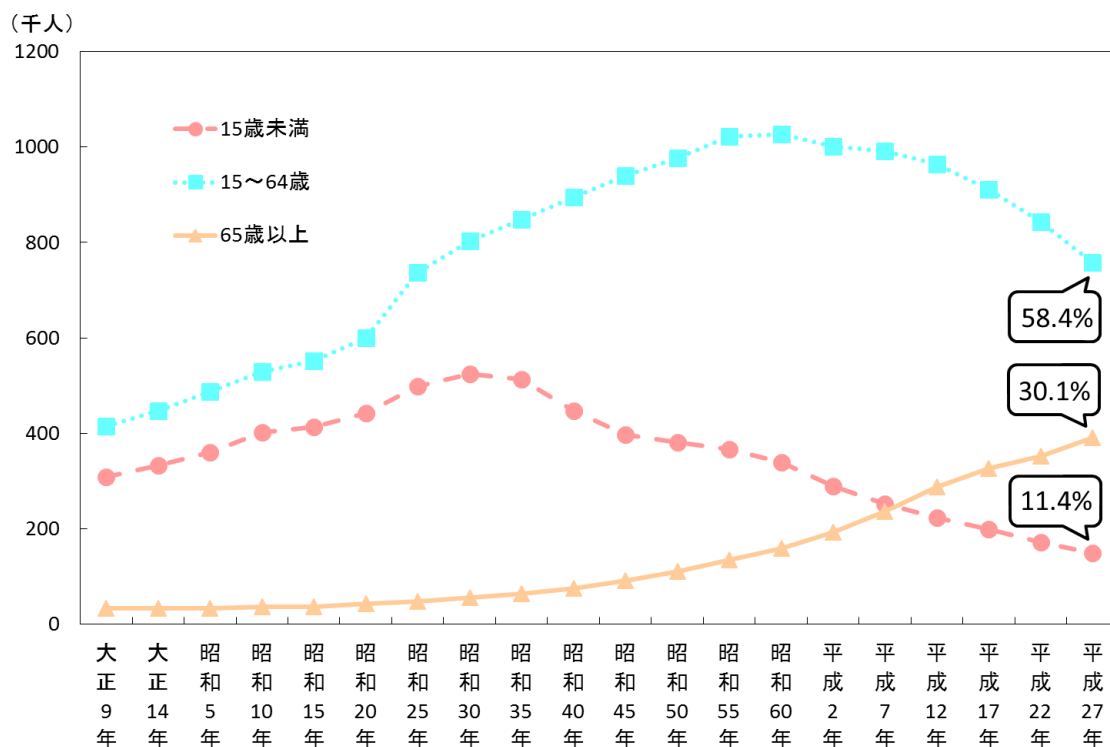


表2-1 年齢3区分別人口の推移—青森県(平成22,27年)

年次	実数			割合(%)		
	15歳未満	15～64歳	65歳以上	15歳未満	15～64歳	65歳以上
総数						
平成22年	171,842	843,587	352,768	12.6	61.7	25.8
平成27年	148,208	757,867	390,940	11.4	58.4	30.1
増減	-23,634	-85,720	38,172	-1.1	-3.2	4.4
増減率	-13.8	-10.2	10.8			
男						
平成22年	87,585	414,888	140,636	13.6	64.5	21.9
平成27年	75,661	373,796	158,837	12.4	61.4	26.1
増減	-11,924	-41,092	18,201	-1.2	-3.1	4.2
増減率	-13.6	-9.9	12.9			
女						
平成22年	84,257	428,699	212,132	11.6	59.1	29.3
平成27年	72,547	384,071	232,103	10.5	55.8	33.7
増減	-11,710	-44,628	19,971	-1.1	-3.4	4.4
増減率	-13.9	-10.4	9.4			

年齢3区分別を市町村別にみると、15歳未満人口の割合が最も高いのは三沢市(総人口の14.5%)で、次いでおいらせ町(総人口の14.2%)となっている。割合が最も低いのは今別町(総人口の5.0%)で、次いで外ヶ浜町(総人口の7.1%)となっている。

一方、65歳以上人口の割合が最も高いのは今別町(総人口の50.5%)で、次いで外ヶ浜町(総人口の45.7%)となっている。割合が最も低いのは六ヶ所村(総人口の23.3%)で、次いで三沢市(総人口の23.7%)となっている。

表2-2 男女、年齢3区分別人口—市町村(平成27年)

市町村	実数(人)			割合(%)		
	15歳未満	15~64歳	65歳以上	15歳未満	15~64歳	65歳以上
青森市	32,528	168,992	80,297	11.5	60.0	28.5
弘前市	19,410	105,062	51,830	11.0	59.6	29.4
八戸市	28,122	136,712	63,614	12.3	59.8	27.8
黒石市	3,864	20,215	10,178	11.3	59.0	29.7
五所川原市	6,007	31,606	17,433	10.9	57.4	31.7
十和田市	7,325	37,028	18,850	11.6	58.6	29.8
三沢市	5,791	24,779	9,478	14.5	61.9	23.7
むつ市	7,007	33,885	17,326	12.0	58.2	29.8
つがる市	3,474	18,309	11,507	10.4	55.0	34.6
平川市	3,634	18,384	10,085	11.3	57.3	31.4
平内町	1,072	6,123	3,946	9.6	55.0	35.4
今別町	139	1,225	1,392	5.0	44.4	50.5
蓬田村	291	1,500	1,080	10.1	52.2	37.6
外ヶ浜町	437	2,927	2,832	7.1	47.2	45.7
鱒ヶ沢町	851	5,230	4,021	8.4	51.8	39.8
深浦町	667	3,986	3,776	7.9	47.3	44.8
西目屋村	129	750	536	9.1	53.0	37.9
藤崎町	1,808	8,739	4,628	11.9	57.6	30.5
大鰐町	786	5,133	3,755	8.1	53.1	38.8
田舎館村	890	4,393	2,491	11.4	56.5	32.0
板柳町	1,492	7,700	4,741	10.7	55.3	34.0
鶴田町	1,508	7,492	4,392	11.3	55.9	32.8
中泊町	960	5,921	4,283	8.6	53.0	38.4
野辺地町	1,425	7,513	4,565	10.6	55.6	33.8
七戸町	1,604	8,419	5,684	10.2	53.6	36.2
六戸町	1,311	5,790	3,231	12.7	56.0	31.3
横浜町	446	2,440	1,649	9.8	53.8	36.4
東北町	2,008	9,844	6,050	11.2	55.0	33.8
六ヶ所村	1,291	6,714	2,427	12.4	64.4	23.3
おいらせ町	3,438	14,755	5,984	14.2	61.0	24.8
大間町	623	3,007	1,537	12.1	58.2	29.7
東通村	761	3,802	2,044	11.5	57.5	30.9
風間浦村	170	1,032	774	8.6	52.2	39.2
佐井村	191	1,084	872	8.9	50.5	40.6
三戸町	997	5,332	3,784	9.9	52.7	37.4
五戸町	1,689	9,541	6,191	9.7	54.8	35.5
田子町	516	2,845	2,192	9.3	51.2	39.5
南部町	1,869	9,882	6,557	10.2	54.0	35.8
階上町	1,471	8,599	3,802	10.6	62.0	27.4
新郷村	206	1,177	1,126	8.2	46.9	44.9

2-2 人口集中地区の年齢構成

全国の人口集中地区と人口集中地区以外の地区別に年齢3区分別人口の割合をみると、15歳未満人口の割合は、人口集中地区が12.0%、人口集中地区以外の地区が10.9%で、人口集中地区がやや高くなっている。平成22年と比べると、人口集中地区が1.1ポイント、人口集中地区以外の地区が1.2ポイント低下している。

15～64歳人口の割合は、人口集中地区が60.6%、人口集中地区以外の地区が56.5%となっており、人口集中地区が高くなっている。平成22年と比べると、人口集中地区が3.2ポイント、人口集中地区以外の地区が3.3ポイント低下している。

65歳以上人口の割合は、人口集中地区が27.3%、人口集中地区以外の地区が32.6%で、人口集中地区以外の地区が高くなっている。平成22年と比べると、人口集中地区は4.2ポイント、人口集中地区以外の地区は4.5ポイントそれぞれ上昇しており、高齢者の割合が増加している。

表2-3 人口集中地区・人口集中地区以外の地区の年齢(3区分)別人口の割合
—青森県(平成22、27年)

(単位:%)

地域	平成27年			22年		
	15歳未満	15～64歳	65歳以上	15歳未満	15～64歳	65歳以上
全域	11.4	58.4	30.1	12.6	61.7	25.8
人口集中地区	12.0	60.6	27.3	13.1	63.8	23.1
人口集中地区以外の地区	10.9	56.5	32.6	12.1	59.8	28.1

表2-4 人口集中地区・人口集中地区以外の地区の年齢(3区分)別人口
—青森県(平成22、27年)

(単位:人)

地域	平成27年			22年		
	15歳未満	15～64歳	65歳以上	15歳未満	15～64歳	65歳以上
全域	148,208	757,867	390,940	171,842	843,587	352,768
人口集中地区	72,410	364,799	164,326	82,553	400,848	144,952
人口集中地区以外の地区	75,798	393,068	226,614	89,289	442,739	207,816

人口の年齢構成の特徴を表す指標として用いられる年齢構成指数についてみると、「年少人口指数」（15～64歳人口に対する15歳未満人口の比率）は人口集中地区が19.8、人口集中地区以外の地区が19.3で、平成22年に比べると、それぞれ0.8ポイント、0.9ポイント低下した。

「老年人口指数」（15～64歳人口に対する65歳以上人口の比率）は、人口集中地区が45.0、人口集中地区以外の地区が57.7で、平成22年に比べると、それぞれ8.8ポイント、10.8ポイント上昇した。

「従属人口指数」（年少人口指数と老年人口指数の和）は、人口集中地区が64.9、人口集中地区以外の地区が76.9で、それぞれ8.1ポイント、9.8ポイント上昇した。

また、「老年化指数」（15歳未満人口に対する65歳以上人口の比率）は平成22年に比べると、人口集中地区では51.3ポイント上昇して226.9、人口集中地区以外の地区では66.3ポイント上昇して299.0となっている。

表2-5 人口集中地区・人口集中地区以外の地区の年齢構成指数
—青森県(平成22、27年)

地域	平成27年				22年			
	年少人口指数	老年人口指数	従属人口指数	老年化指数	年少人口指数	老年人口指数	従属人口指数	老年化指数
全域	19.6	51.6	71.1	263.8	20.4	41.8	62.2	205.3
人口集中地区	19.8	45.0	64.9	226.9	20.6	36.2	56.8	175.6
人口集中地区以外の地区	19.3	57.7	76.9	299.0	20.2	46.9	67.1	232.7

人口集中地区と人口集中地区以外の地区別に年齢5歳階級別人口の割合をみると、0～54歳までの各年齢階級で人口集中地区が人口集中地区以外の地区を上回っており、特に、20～24歳で1.1ポイント、40～44歳で1.0ポイントの差となっている。

一方、55歳以上の各年齢階級では、人口集中地区以外の地区が人口集中地区を上回っており、特に85歳以上人口では2.0ポイントの差がある。

年齢5歳階級別人口の割合を平成22年と比べると、人口集中地区は39歳まで、55～64歳で低下し、人口集中地区以外の地区共に、0歳から34歳及び50歳から59歳までの各年齢階級では低下し、40～54歳の各年齢階級ではわずかに上昇している。

表2-6 人口集中地区・人口集中地区以外の地区の年齢(5歳階級)別人口の割合
—青森県(平成22、27年)

(単位:%)

年齢	平成27年				22年			
	全域	人口集中地区	人口集中地区以外の地区	差	全域	人口集中地区	人口集中地区以外の地区	差
総数	100.0	100.0	100.0		100.0	100.0	100.0	
0～4歳	3.3	3.6	3.1	0.5	3.5	3.8	3.3	0.6
5～9歳	3.7	3.9	3.5	0.4	4.2	4.4	4.0	0.4
10～14歳	4.4	4.5	4.3	0.2	4.8	4.9	4.8	0.2
15～19歳	4.7	4.9	4.5	0.4	4.9	5.1	4.8	0.3
20～24歳	3.9	4.5	3.4	1.1	4.1	4.6	3.7	0.9
25～29歳	4.1	4.5	3.8	0.7	4.8	5.2	4.5	0.7
30～34歳	5.0	5.4	4.7	0.7	5.7	6.2	5.3	0.9
35～39歳	5.9	6.3	5.5	0.8	6.4	7.1	5.9	1.2
40～44歳	6.7	7.2	6.2	1.0	6.2	6.6	5.9	0.7
45～49歳	6.4	6.8	6.1	0.7	6.5	6.7	6.3	0.4
50～54歳	6.6	6.8	6.5	0.2	6.9	6.8	7.0	-0.2
55～59歳	7.1	6.8	7.2	-0.4	7.9	7.4	8.2	-0.8
60～64歳	8.1	7.5	8.6	-1.1	8.3	8.2	8.4	-0.2
65～69歳	8.4	8.1	8.6	-0.5	6.5	6.4	6.5	-0.1
70～74歳	6.4	6.2	6.5	-0.3	6.2	5.8	6.5	-0.7
75～79歳	5.8	5.3	6.3	-1.0	5.8	5.1	6.4	-1.3
80～84歳	5.0	4.3	5.7	-1.4	4.1	3.4	4.7	-1.3
85歳以上	4.5	3.4	5.5	-2.0	3.3	2.4	4.0	-1.6

「年齢不詳」を除く

3 配偶関係

3-1 15歳以上人口の配偶関係

男女別 15 歳以上人口を配偶関係（注）別にみると、男性（53 万 2633 人）は、「未婚」が 15 万 9610 千人（15 歳以上男性の 30.0%）、「有配偶」が 32 万 97 人（同 60.1%）、「死別」が 2 万 29 人（同 3.8%）、「離別」が 2 万 7102 人（同 5.1%）となっている。

一方、女性（61 万 6174 人）は、「未婚」が 12 万 2538 人（15 歳以上女性の 19.9%）、「有配偶」が 32 万 3429 人（同 52.5%）、「死別」が 11 万 6204 人（同 18.9%）、「離別」が 4 万 8127 人（同 7.8%）となっている。

（注）配偶関係については届け出の有無にかかわらず、実際の状態により次の四つの区分としている。

「未婚」はまだ結婚したことのない人、「有配偶」は妻又は夫のある人、「死別」は妻又は夫と死別して独身の人、「離別」は妻又は夫と離別して独身の人。

表3-1 男女、配偶関係別 15 歳以上人口及び割合の推移—青森県(平成 7~27 年)

男女、配偶関係	実数(人)				割合(%)				平成22年~ 27年の差	平成17年~ 22年の差	平成7年~ 17年の差
	平成27年	平成22年	平成17年	平成7年	平成27年	平成22年	平成17年	平成7年			
総数	1,148,807	1,196,355	1,237,418	1,228,056	100.0	100.0	99.4	99.9			
未婚	282,148	292,035	300,127	296,235	24.6	24.4	24.3	24.1	0.1	0.2	0.1
有配偶	643,526	688,092	732,514	768,963	56.0	57.5	59.2	62.6	-1.5	-1.7	-3.4
死別	136,233	137,531	132,250	117,988	11.9	11.5	10.7	9.6	0.4	0.8	1.1
離別	75,229	74,184	65,693	43,032	6.5	6.2	5.3	3.5	0.3	0.9	1.8
不詳	11,671	4,513			1.0	0.4			0.6		
男	532,633	555,524	577,480	574,511	100.0	100.0	99.4	99.9			
未婚	159,610	164,653	167,964	163,453	30.0	29.6	29.1	28.5	0.3	0.6	0.6
有配偶	320,097	342,282	363,950	380,330	60.1	61.6	63.0	66.2	-1.5	-1.4	-3.2
死別	20,029	20,123	18,336	15,280	3.8	3.6	3.2	2.7	0.1	0.4	0.5
離別	27,102	26,619	23,631	14,591	5.1	4.8	4.1	2.5	0.3	0.7	1.6
不詳	5,795	1,847			1.1	0.3			0.8		
女	616,174	640,831	659,938	653,545	100.0	100.0	99.5	99.8			
未婚	122,538	127,382	132,163	132,782	19.9	19.9	20.0	20.3	0.0	-0.1	-0.3
有配偶	323,429	345,810	368,564	388,633	52.5	54.0	55.8	59.5	-1.5	-1.9	-3.6
死別	116,204	117,408	113,914	102,708	18.9	18.3	17.3	15.7	0.5	1.1	1.5
離別	48,127	47,565	42,062	28,441	7.8	7.4	6.4	4.4	0.4	1.0	2.0
不詳	5,876	2,666			1.0	0.4			0.5		

※平成7年、平成17年総数には不詳を含む

図3-1 男女、年齢(5歳階級)、配偶関係別 15歳以上人口の割合—青森県(平成27年)

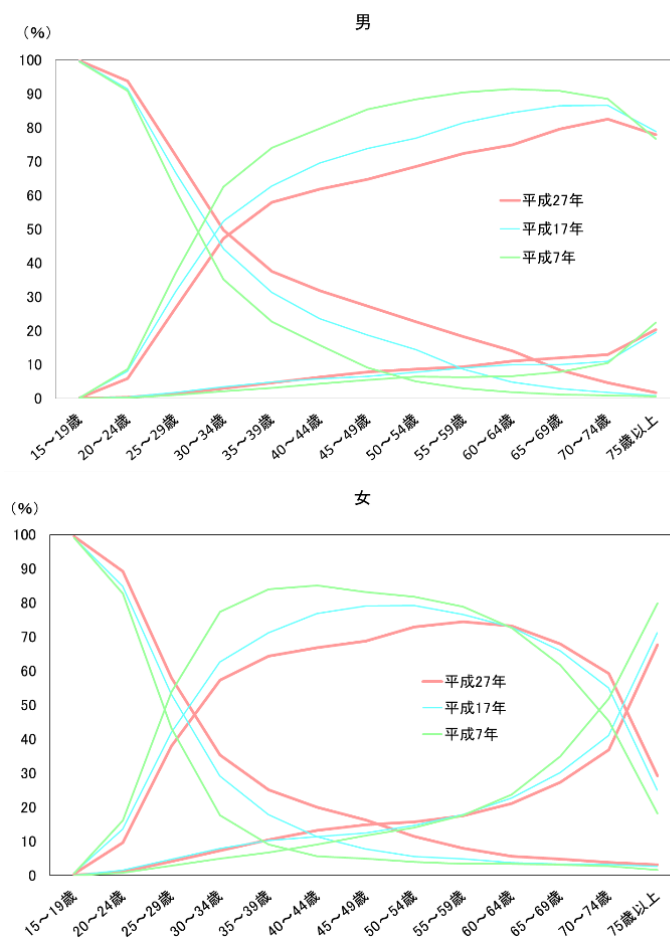


表3-2 男女、年齢(5歳階級)、配偶関係別 15歳以上人口の割合の推移—青森県(平成7~27年)

男女、年齢	割合(%)									差(ポイント)					
	平成7年			平成17年			平成27年			平成7年~17年			17年~27年		
	未婚	有配偶	死別・離別	未婚	有配偶	死別・離別	未婚	有配偶	死別・離別	未婚	有配偶	死別・離別	未婚	有配偶	死別・離別
男															
15~19歳	99.5	0.2	0.0	99.7	0.3	0.0	99.0	0.2	0.0	0.2	0.1	0.0	-0.7	-0.1	0.0
20~24歳	90.8	8.7	0.2	91.5	8.0	0.4	90.5	5.6	0.3	0.7	-0.7	0.2	-1.0	-2.4	-0.1
25~29歳	61.8	36.9	1.1	66.7	31.6	1.7	70.4	26.2	1.4	4.9	-5.4	0.7	3.8	-5.4	-0.4
30~34歳	35.2	62.5	2.1	44.2	52.4	3.4	49.1	46.7	3.0	9.0	-10.1	1.3	5.0	-5.7	-0.4
35~39歳	22.7	74.1	3.0	31.4	62.7	4.9	37.1	57.3	4.5	8.6	-11.4	1.8	5.7	-5.4	-0.3
40~44歳	15.8	79.8	4.3	23.6	69.5	5.9	31.6	61.2	6.2	7.9	-10.3	1.5	7.9	-8.3	0.3
45~49歳	9.0	85.4	5.4	18.7	73.9	6.5	27.1	64.2	7.8	9.6	-11.5	1.0	8.4	-9.7	1.3
50~54歳	5.0	88.4	6.4	14.4	76.9	7.8	22.6	68.1	8.6	9.4	-11.6	1.4	8.1	-8.8	0.8
55~59歳	3.0	90.5	6.4	8.6	81.5	9.0	18.1	71.8	9.2	5.6	-9.0	2.7	9.5	-9.6	0.2
60~64歳	1.9	91.4	6.6	4.9	84.4	9.9	14.0	74.2	10.9	3.0	-7.0	3.4	9.1	-10.2	1.0
65~69歳	1.2	90.9	7.8	2.9	86.5	10.0	8.3	79.0	11.9	1.8	-4.4	2.2	5.4	-7.5	1.9
70~74歳	0.9	88.6	10.5	1.7	86.6	11.0	4.5	81.8	12.8	0.9	-2.0	0.5	2.8	-4.8	1.8
75歳以上	0.7	76.7	22.5	0.9	78.9	19.5	1.8	77.3	20.1	0.2	2.2	-2.9	0.9	-1.6	0.6
女															
15~19歳	99.0	0.7	0.0	99.1	0.8	0.1	98.5	0.5	0.1	0.1	0.1	0.0	-0.6	-0.3	0.0
20~24歳	82.8	16.2	0.8	84.9	13.6	1.5	87.4	9.5	1.1	2.1	-2.6	0.7	2.5	-4.1	-0.4
25~29歳	43.2	53.8	2.9	53.3	41.9	4.8	57.2	37.5	4.0	10.1	-11.9	1.9	3.9	-4.4	-0.7
30~34歳	17.6	77.3	5.0	29.2	62.7	8.0	35.0	56.7	7.3	11.6	-14.6	3.0	5.8	-6.0	-0.7
35~39歳	9.2	84.0	6.8	17.9	71.2	10.3	24.9	63.9	10.4	8.7	-12.8	3.5	7.0	-7.3	0.1
40~44歳	5.7	85.1	9.1	11.3	76.8	11.4	19.8	66.2	13.1	5.6	-8.3	2.2	8.5	-10.6	1.7
45~49歳	5.0	83.2	11.7	7.8	79.1	12.5	16.2	68.4	14.8	2.8	-4.1	0.8	8.3	-10.8	2.3
50~54歳	4.0	81.8	14.1	5.6	79.2	14.7	11.4	72.5	15.6	1.6	-2.6	0.6	5.8	-6.7	0.9
55~59歳	3.4	78.9	17.6	4.9	76.6	17.9	8.0	74.1	17.4	1.5	-2.3	0.3	3.1	-2.5	-0.5
60~64歳	3.4	72.7	23.8	3.8	72.9	22.7	5.7	72.9	21.0	0.4	0.2	-1.0	1.9	0.0	-1.8
65~69歳	3.2	61.7	34.9	3.3	66.0	30.2	4.8	67.5	27.1	0.1	4.3	-4.7	1.5	1.5	-3.1
70~74歳	2.7	45.2	51.9	3.3	55.0	41.0	3.8	58.8	36.7	0.6	9.8	-10.8	0.5	3.8	-4.4
75歳以上	1.6	18.2	79.8	2.7	25.1	71.3	3.1	28.8	66.6	1.1	6.9	-8.6	0.4	3.7	-4.7