

令和7年度第1回青森県障がい者自立支援協議会 医療的ケア児支援体制検討部会  
令和7年度9月11日（木）14：00～15：30

## 青森県医療的ケア児の通学支援事業について

青森県教育庁学校教育課特別支援教育推進室

# 1. 検討会設置の背景と目的

## (1) 検討会を行うこととした背景

- ・ 医療的ケア児及びその家族に対する支援に関する法律（令和3年9月）
- ・ 県障がい者自立支援部会の専門部会の要望等



令和6年度から検討会を立ち上げ、医療的ケア児の通学支援の在り方等について検討

## (2) 検討会設置の目的

県立特別支援学校に在籍する医療的ケア児の通学支援の在り方について、関係部局や有識者、福祉事業者、市町村、学校等の関係者により検討を行い、円滑かつ持続可能な支援体制を構築する。

## 2. 令和7年度 試行的実施の概要

### (1) 実施目的

- 地域ごとの課題整理
- 支援の仕組みの検証
- 今後の制度設計への反映

### (2) 実施内容

- 対象圏域：6 圏域
- 対象児：各 1 名（乗車中にケアが必要）
- 実施期間：夏場・冬場の各 1 か月間（計16回）
- 実施主体：県教育委員会

### (3) 通学支援事業の目指す姿

- 保護者の負担軽減
- 医療的ケア児の自立促進
- 卒業後の地域生活の実現
- 地域の支援体制の充実（対応事業所・人材の充実）




## 2. 令和7年度 試行的実施の概要

### (4) 試行的実施協力者




| No | 圏域 | 学校名      | 居住地  | 自宅から学校までの通学時間<br>(分) (平均) | 通学中に必要な<br>医療的ケア              |
|----|----|----------|------|---------------------------|-------------------------------|
| 1  | 東青 | 青森第一養護学校 | 青森市  | 10                        | たんの吸引、<br>気管切開の管理             |
| 2  |    | 青森若葉養護学校 | 青森市  | 25                        | たんの吸引                         |
| 3  | 中南 | 浪岡養護学校   | 平川市  | 40                        | たんの吸引                         |
| 4  | 上北 | 七戸養護学校   | 十和田市 | 20                        | たんの吸引、<br>気管切開の管理             |
| 5  | 下北 | むつ養護学校   | むつ市  | 20                        | たんの吸引、<br>気管切開の管理、<br>人工呼吸器管理 |
| 6  | 三八 | 八戸第一養護学校 | 八戸市  | 15                        | たんの吸引、<br>気管切開の管理             |

## 3. 手続の流れ


### 【STEP 1】申請・準備

|   |   |
|---|---|
|    | <ul style="list-style-type: none"><li>市町村・Coの支援を受けつつ、事業者を選定</li><li>申請書類等を学校に提出</li></ul> |
|     | <ul style="list-style-type: none"><li>書類確認、取りまとめ</li></ul>                                |
|  | <ul style="list-style-type: none"><li>県と委託契約</li></ul>                                    |

### 【STEP 2】利用決定から実施

|  |  |
|--|--|
|   | <ul style="list-style-type: none"><li>指示書作成依頼、指示書提出</li><li>日程調整</li></ul> |
|   | <ul style="list-style-type: none"><li>指示書作成</li></ul>                      |
|  | <ul style="list-style-type: none"><li>事前打合せ</li><li>実施（試走含む）</li></ul>     |

### 【STEP 3】実施後

|   |   |
|---|---|
|  | <ul style="list-style-type: none"><li>業務請求書、実施報告書の提出（月ごと）</li></ul> |
|---|---|



保護者



学校



医療機関

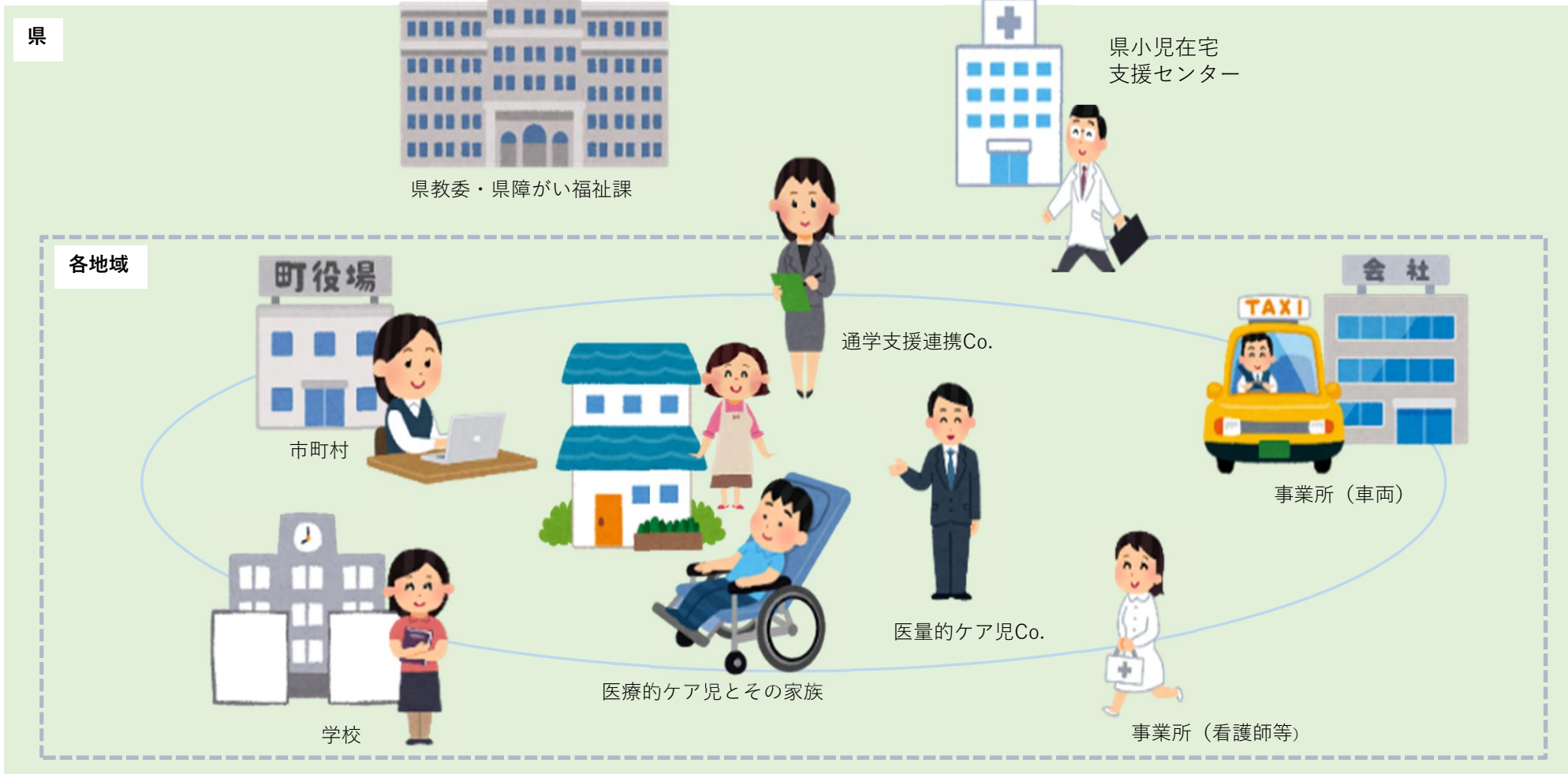


福祉タクシー等事業者



訪問看護等事業者

# 4. 関係機関の主な役割と連携



## 4. 関係機関の主な役割と連携

| 関係者                            | 主な役割                                   |
|--------------------------------|--|
| 県教育委員会                         | 事業の全体運営と制度設計、調整支援<br>通学支援連携コーディネーターの配置 |
| 県障がい福祉課                        | 福祉分野からの支援・連絡調整                         |
| 保護者・利用者                        | 利用申請、送迎・ケアへの協力                         |
| 市町村（福祉・教育）                     | 支援体制の構築、関係機関との連絡調整                     |
| 事業者（送迎・看護等）                    | サービス提供、安全確保、報告対応                       |
| 通学支援連携コーディネーター・医療的ケア児等コーディネーター | 事業所開拓、関係機関との連絡調整、支援体制の構築               |
| 特別支援学校                         | 申請書類の受領・確認、保護者・関係機関との連絡調整              |
| 県小児在宅支援センター・医療機関               | 医療的ケアの指示書、緊急時対応、研修協力                   |

## 5. 通学支援事業のロードマップ

| 主要な取組区分    | R6（初年度・準備）  | R7（試行・制度設計・体制整備）   | R8（拡充）  | R9（本格実施）  |
|------------|---|--|---|---|
| 調査・現状分析    | <ul style="list-style-type: none"> <li>ニーズ調査、現状把握</li> </ul>            | <ul style="list-style-type: none"> <li>試行実施のフィードバック収集</li> <li>評価指標の精緻化</li> </ul>         | <ul style="list-style-type: none"> <li>新たな課題の洗い出しと分析</li> </ul>   | <ul style="list-style-type: none"> <li>定期モニタリング体制の確立</li> <li>持続可能なデータ収集の運用開始</li> </ul>                      |
| 実施         | <ul style="list-style-type: none"> <li>試行実施の運用ルール、マニュアルの草案作成</li> </ul> | <ul style="list-style-type: none"> <li>試行実施</li> <li>試行結果の評価・課題の整理と改善点の検討</li> </ul>       | <ul style="list-style-type: none"> <li>試行実施の拡大</li> <li>実施例の充実と改善点の反映</li> <li>利用者事例の積極的な共有</li> </ul>                    | <ul style="list-style-type: none"> <li>全域への展開</li> <li>市町村への委託</li> <li>本格実施運用マニュアルの確定</li> </ul>             |
| 制度設計・整備    | <ul style="list-style-type: none"> <li>基礎となる制度設計の検討</li> </ul>          | <ul style="list-style-type: none"> <li>試行結果を反映した制度設計案のブラッシュアップ</li> <li>予算計画の立案</li> </ul> | <ul style="list-style-type: none"> <li>現状と拡充対象の実態を反映した制度改定</li> <li>拡充に向けた予算計画の具体化（<u>車両の使用料については就学奨励費を活用</u>）</li> </ul> | <ul style="list-style-type: none"> <li>本格実施となる制度の確定</li> <li>関係各機関との合意形成</li> <li>財政計画の最終調整</li> </ul>        |
| 体制整備       | <ul style="list-style-type: none"> <li>関係機関との連携体制の構築・役割整理</li> </ul>    | <ul style="list-style-type: none"> <li>関係者への説明、訪問支援の実施</li> </ul>                          | <ul style="list-style-type: none"> <li>サポート体制の強化と連携強化</li> <li>ガイドブックの改定</li> <li>リーフレットの発行</li> </ul>                    | <ul style="list-style-type: none"> <li>持続可能な運営体制の確立</li> <li>システム本格運用開始</li> <li>運用・評価のPDCAサイクルの定着</li> </ul> |
| 広報・周知・啓発活動 | <ul style="list-style-type: none"> <li>研修会等における情報発信</li> </ul>          | <ul style="list-style-type: none"> <li>研修会等における情報発信</li> </ul>                             | <ul style="list-style-type: none"> <li>ガイドブックやリーフレットによる制度周知</li> <li>研修会等における情報発信</li> <li>説明会の実施</li> </ul>              | <ul style="list-style-type: none"> <li>ガイドブックやリーフレットによる制度周知</li> <li>研修会等における情報発信</li> <li>説明会の実施</li> </ul>  |