

# 令和元年 青森県人口動態統計（確定数）の概況

## 目 次

1	結果の要約（対前年比及び全国との比較）	1
2	出生	3
3	死亡	5
4	婚姻・離婚	11
統 計 表		13
第 1 表	人口動態総覧の年次推移	14
第 2 表	人口動態総覧（率）の年次推移	15
第 3 表	出生数の年次別推移、母の年齢階級（5歳階級）別	15
第 4 表	母の年齢階級（5歳階級）別出生数の構成割合	15
第 5 表	合計特殊出生率の年次推移（全国、東北6県比較）	16
第 6 表	主な死因別にみた死亡率（人口10万対）の年次推移	16
第 7 表	死亡順位別にみた死亡数の構成割合	17
第 8 表	主な死因別にみた年齢調整死亡率の推移	17
【参考】第 9 表	三大死因等による死亡数及び死亡率：青森県（令和元年）	18
【参考】第 10 表	三大死因等による死亡数及び死亡率：全国（令和元年）	19
第 11 表	乳児死亡数及び死亡率の推移	20
第 12 表	新生児死亡数及び死亡率の推移	20
第 13 表	周産期死亡数及び死亡率の推移	21
第 14 表	死亡数・死亡率（人口10万対）の対前年比較、死因（死因分類）別（1/3）	22
第 14 表	死亡数・死亡率（人口10万対）の対前年比較、死因（死因分類）別（2/3）	23
第 14 表	死亡数・死亡率（人口10万対）の対前年比較、死因（死因分類）別（3/3）	24
別添 1	人口動態総覧（保健所・市町村別）（1/2）	25
別添 1	人口動態総覧（保健所・市町村別）（2/2）	26
別添 2	人口動態統計 確定数と概数の数値等の対比表	27

令和 2 年 1 0 月  
青 森 県 健 康 福 祉 部  
担 当 ： 健 康 福 祉 政 策 課  
直 通 ： 0 1 7 - 7 3 4 - 9 2 7 7  
代 表 ： 0 1 7 - 7 2 2 - 1 1 1 1 （ 内 ） 6 2 1 5

# 用語等の説明

## 1 用語説明

- ・自然増減：出生数から死亡数を減じたもの。
- ・乳児死亡：生後1年未満の死亡。
- ・新生児死亡：生後4週未満の死亡。
- ・早期新生児死亡：生後1週未満の死亡。
- ・死産：妊娠満12週以後の死児の出産。
- ・周産期死亡：妊娠満22週以後の死産に早期新生児死亡を加えたもの。
- ・合計特殊出生率：15歳から49歳までの女性の年齢別出生率を合計したもので、1人の女性が仮にその年次の年齢別出生率で、一生の間に生むとした時の平均こども数に相当する。

## 2 率の算出方法

- (1) 出生・死亡・自然増減・婚姻及び離婚率：人口千対  
(年間発生件数÷総務省推計日本人人口) ×1,000
- (2) 乳児・新生児及び早期新生児死亡率：出生千対  
(年間発生件数÷年間の出生数) ×1,000
- (3) 死産率（自然死産率及び人工死産率を含む。）：出産千対  
{年間発生件数÷年間出産数（出生数+死産数）} ×1,000
- (4) 周産期死亡率及び妊娠満22週以後の死産率：出産千対  
{年間発生件数÷年間出産数（出生数+妊娠満22週以後の死産数）} ×1,000
- (5) 死因別にみた死亡率：人口10万対  
(年間発生件数÷総務省推計日本人人口) ×100,000

## 3 率の算出に用いた人口

- ・令和元年

県分：総務省統計局公表の都道府県別推計日本人人口（令和元年10月1日現在）

総数	1,240,000人
男	583,000人
女	657,000人

- ・平成30年

県分：総務省統計局公表の都道府県別推計日本人人口（平成30年10月1日現在）

総数	1,258,000人
男	591,000人
女	666,000人

## 4 表章記号

- ・計数のない場合 —
- ・統計項目のありえない場合 ・
- ・計数不明又は計数を表章することが不適当な場合 …
- ・比率が微小（表章単位の2分の1未満）の場合 0.0、0.00

## 5 注意事項

厚生労働省において、過去数値の修正（公表）が行われているものを反映している。

## 1 結果の要約（対前年比及び全国との比較）

### （1）出生数は「減少」

本県の出生数は7,170人で、前年の7,803人より633人減少した。出生率（人口千対）は5.8で、前年の6.2を0.4ポイント下回った。また、全国の7.0を1.2ポイント下回り、全国順位は45位（前年45位）であった。

また本県の合計特殊出生率は1.38で、前年の1.43より0.05ポイント減となった。全国の1.36を0.02ポイント上回り、全国順位は36位（前年35位）であった。

### （2）死亡数は「増加」

本県の死亡数は18,424人で、前年の17,936人より488人増加した。死亡率（人口千対）は14.9で、前年の14.3を0.6ポイント上回った。また、全国の11.2を3.1ポイント上回り、全国順位は3位（前年4位）であった。

### （3）乳児死亡数は「増加」

本県の乳児死亡数は23人で、前年の15人より8人増加した。乳児死亡率（出生千対）は3.2で、前年の1.9を1.3ポイント上回った。また、全国の1.9を上回り、全国順位は1位（前年21位）であった。なお、対象数が少ないため実数1件当たりの影響が大きいことから、5年単位で比較すると、平成22～26年の2.13から平成27～令和元年の2.34と上昇した。

### （4）新生児死亡数は「増加」

本県の新生児死亡数は15人で、前年の10人より5人増加した。新生児死亡率（出生千対）は2.1で、前年の1.3を0.8ポイント上回った。また、全国の0.9を1.2ポイント上回った。なお、対象数が少ないため実数1件当たりの影響が大きいことから、5年単位で比較すると、平成22～26年の1.08から平成27～令和元年の1.47と上昇した。

### （5）自然増減数は減少幅が「拡大」

本県の自然増減数は11,254人減となり、前年の10,133人減と比較すると減少幅が1,121人に拡大し、自然増減率（人口千対）は $\Delta$ 9.1で前年の $\Delta$ 8.1を1.0ポイント下回り、21年連続の自然減となった。

### （6）死産数は「減少」

本県の死産数は168胎（自然死産88胎、人工死産80胎）で、前年の191胎（同91胎、同100胎）より23胎減少（同3胎減、同20胎減）した。死産率（出産（出生＋死産）千対）は22.9で、前年の23.9を1.0ポイント下回った。また、全国の22.0を0.9ポイント上回った。

### （7）周産期死亡数は「増加」

本県の周産期死亡数は36件（妊娠満22週以後の死産25胎、早期新生児死亡11人）で、前年の21件（同13胎、同8人）より15件増加（同12胎増、同3人増）した。周産期死亡率（出産（出生＋妊娠満22週以後の死産）千対）は5.0で、前年の2.7を2.3ポイント上回った。また、全国の3.4を1.6ポイント上回り、全国順位は2位（前年42位）であった。なお、対象数が少ないため実数1件当たりの影響が大きいことから、5年単位で比較すると、平成22～26年の3.68から平成27～令和元年の3.84と上昇した。

### （8）婚姻数は「減少」

本県の婚姻件数は4,601組で、前年の4,737組より136組減少した。婚姻率（人口千対）は3.7で、前年の3.8より0.1ポイント下回った。また、全国の4.8を1.1ポイント下回り、全国順位は45位（前年44位）であった。

### （9）離婚数は「減少」

本県の離婚件数は2,009組で、前年の2,022組より13組減少した。離婚率（人口千対）は1.62で、前年の1.61を0.01ポイント上回った。また、全国の1.69を0.07ポイント下回り、全国順位は29位（前年28位）であった。

表1 人口動態総覧

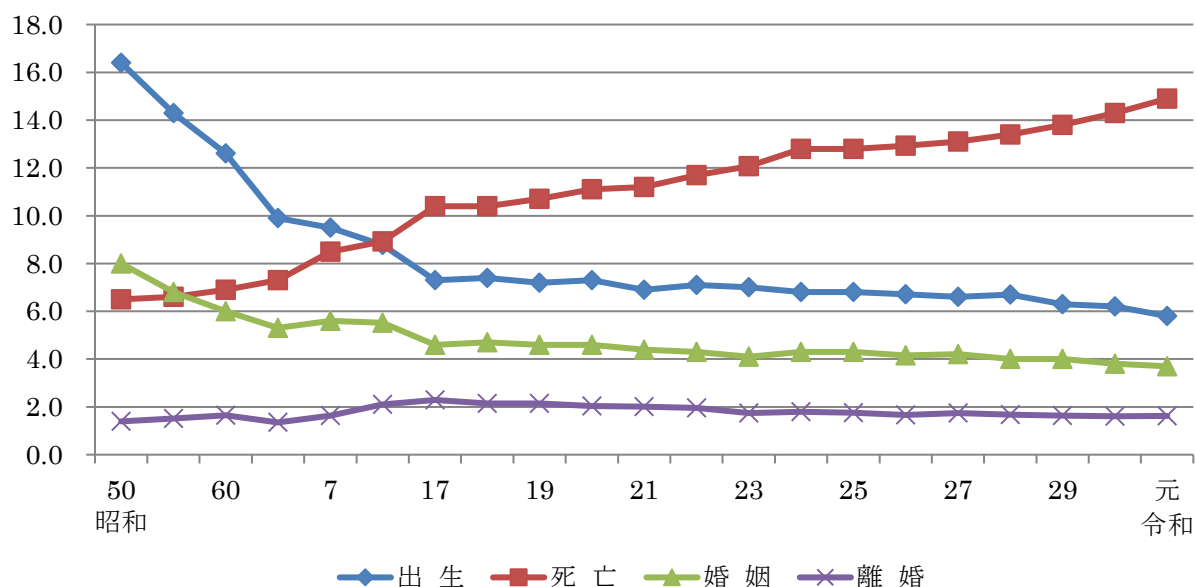
区分	青森県						全国		
	実数			率			率		
	令和元年	平成30年	対前年比	令和元年	平成30年	対前年比	令和元年	平成30年	対前年比
出生	7,170	7,803	△ 633	5.8	6.2	△ 0.4	7.0	7.4	△ 0.4
死亡	18,424	17,936	488	14.9	14.3	0.6	11.2	11.0	0.2
乳児死亡	23	15	8	3.2	1.9	1.3	1.9	1.9	0.0
5年単位	94 (H27~R1)	99 (H22~H26)	△ 5	2.34 (H27~R1)	2.13 (H22~H26)	0.21	1.91 (H27~R1)	2.21 (H22~H26)	△ 0.30
新生児死亡	15	10	5	2.1	1.3	0.8	0.9	0.9	0.0
5年単位	59 (H27~R1)	50 (H22~H26)	9	1.47 (H27~R1)	1.08 (H22~H26)	0.39	0.88 (H27~R1)	1.03 (H22~H26)	△ 0.15
自然増減	△ 11,254	△ 10,133	△ 1,121	△ 9.1	△ 8.1	△ 1.0	△ 4.2	△ 3.6	△ 0.6
死産	168	191	△ 23	22.9	23.9	△ 1.0	22.0	20.9	1.1
自然死産	88	91	△ 3	12.0	11.4	0.6	10.2	9.9	0.3
人工死産	80	100	△ 20	10.9	12.5	△ 1.6	11.8	11.0	0.8
周産期死亡	36	21	15	5.0	2.7	2.3	3.4	3.3	0.1
5年単位	155 (H27~R1)	171 (H22~H26)	△ 16	3.84 (H27~R1)	3.68 (H22~H26)	0.16	3.49 (H27~R1)	3.95 (H22~H26)	△ 0.46
妊娠満22週以後の死産	25	13	12	3.5	1.7	1.8	2.7	2.6	0.1
早期新生児死亡	11	8	3	1.5	1.0	0.5	0.7	0.7	0.0
婚姻	4,601	4,737	△ 136	3.7	3.8	△ 0.1	4.8	4.7	0.1
離婚	2,009	2,022	△ 13	1.62	1.61	0.01	1.69	1.68	0.01

表2 合計特殊出生率

区分	令和元年	平成30年
青森県	1.38	1.43
全国	1.36	1.42

図1 人口動態総覧（率）の年次推移

(人口千対)



## 2 出生

### (1) 出生数

青森県の令和元年の出生数は7,170人で、前年の7,803人より633人減少した。

青森県の出生数は減少傾向にあり、昭和60年には20,000人、平成21年には10,000人を割り込んでいる。

出生率（人口千対）は5.8ポイントで、前年の6.2を0.4ポイント下回った。また全国は7.0で、1.2ポイント下回る結果となった。

### (2) 合計特殊出生率の年次推移

令和元年の合計特殊出生率は1.38で、前年の1.43より0.05減となり、全国の1.36を0.02ポイント上回った。

図2 出生数及び合計特殊出生率の年次推移

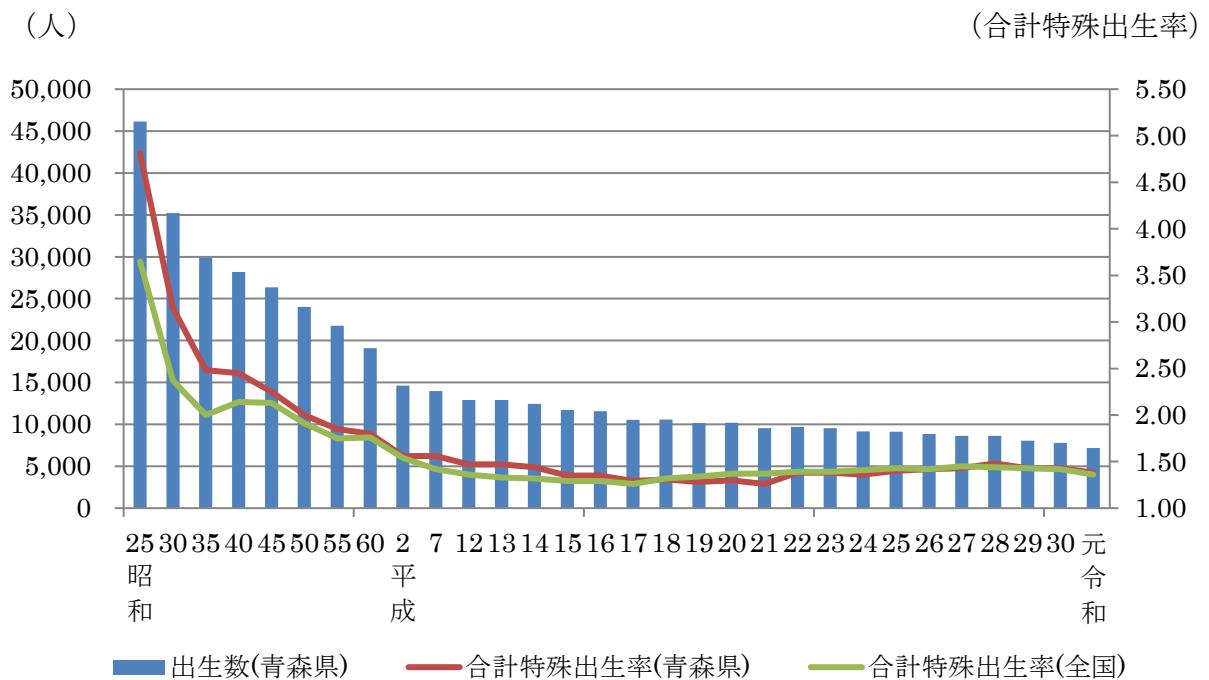
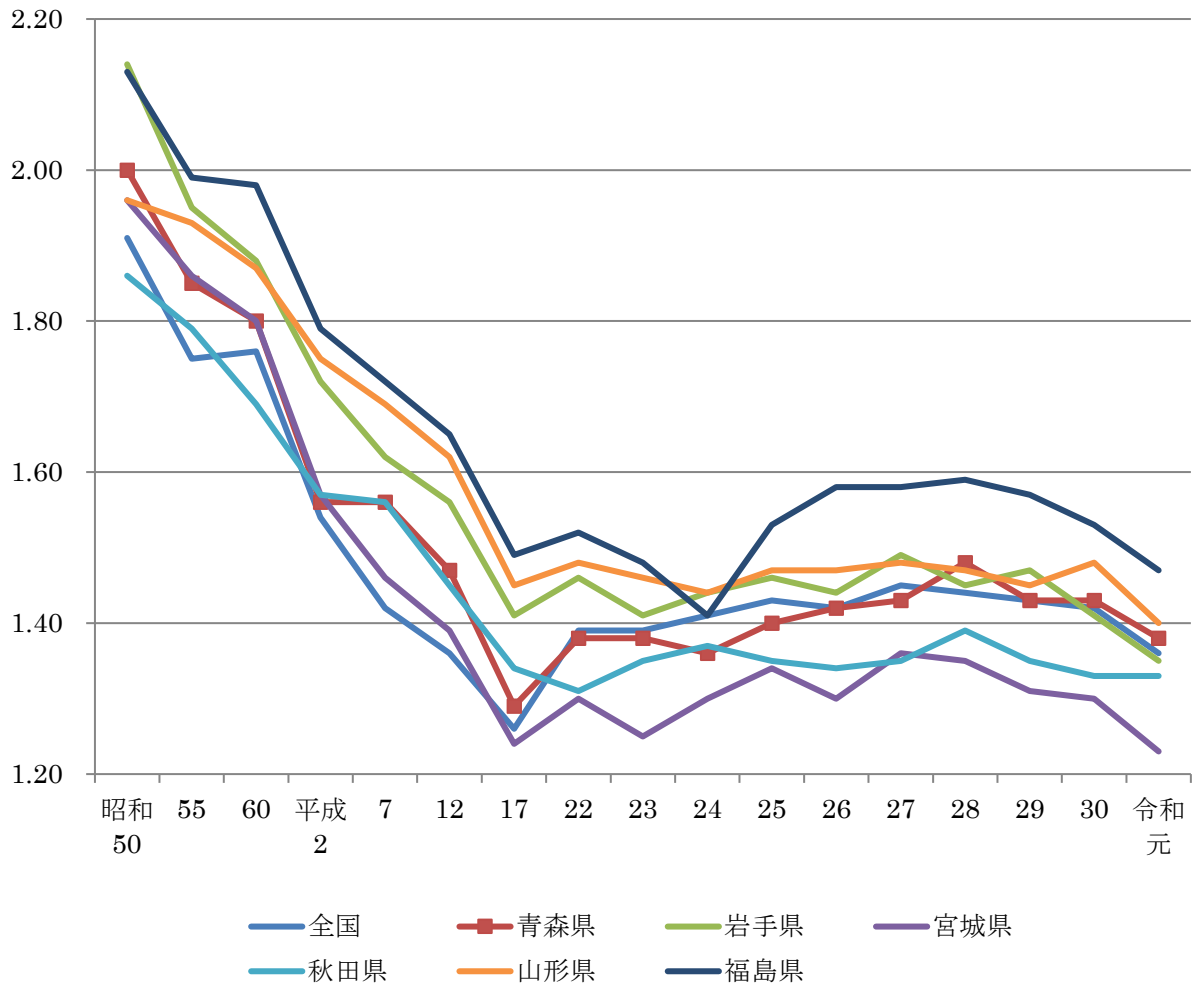


図3 合計特殊出生率の年次推移（全国、東北他県との比較）



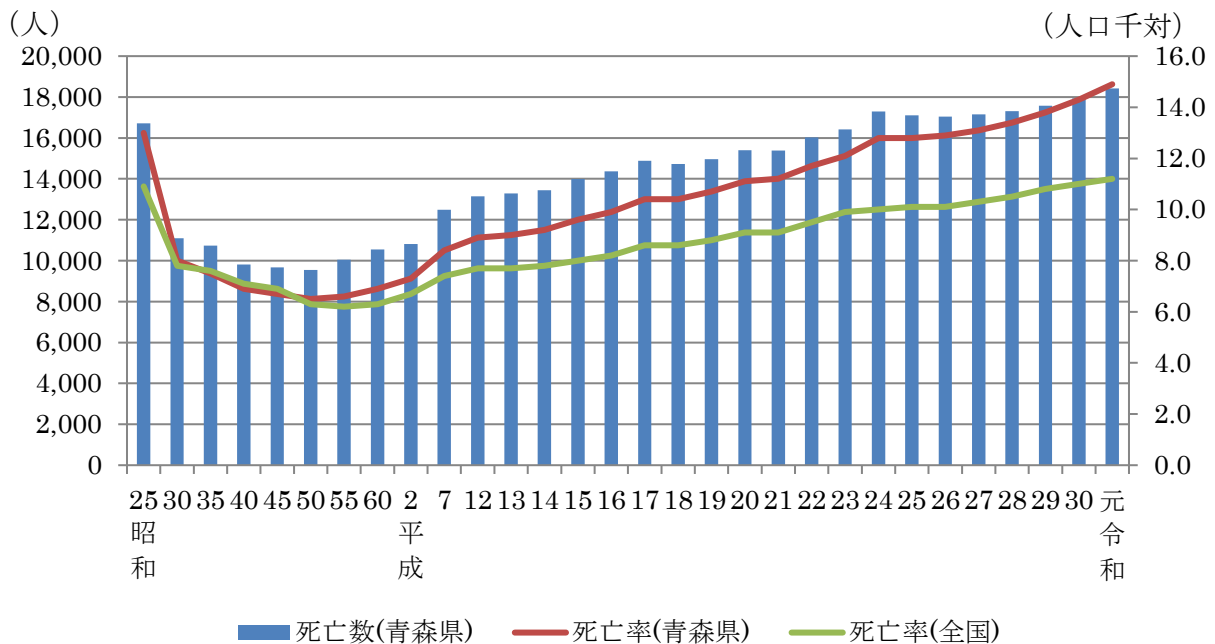
### 3 死亡

#### (1) 死亡数・死亡率

令和元年の死亡数は18,424人で、前年の17,936人より488人増加し、死亡率（人口千対）は14.9（全国11.2）で、前年の14.3（全国11.0）を0.6ポイント上回った。

青森県の死亡者は、高齢化の進行に伴い昭和55年には10,000人を、平成20年には15,000人を超えるに至っている。

図4 死亡数及び死亡率の年次推移



#### (2) 死因

##### ① 主な死因

令和元年の死因の第1位は悪性新生物で、死亡数5,125人、死亡率（人口10万対）は413.3となった。第2位は心疾患で死亡数2,805人、死亡率226.2、第3位は脳血管疾患で、死亡数1,611人、死亡率129.9となった。これらの3つの死因で、死亡者9,541人と、全体の51.7%（前年51.9%）を占めている。

##### ア 悪性新生物

悪性新生物による死亡率（人口10万対）は413.3で前年の393.2を20.1ポイント上回り、全国順位は2位（前年2位）となった。

死亡率は年々上昇している。

##### イ 心疾患

心疾患による死亡率（人口10万対）は226.2で前年の213.4を12.8ポイント上回り、全国順位は7位（前年12位）となった。

死亡率は近年上昇傾向にある。

##### ウ 脳血管疾患

脳血管疾患による死亡率（人口10万対）は129.9で前年の132.4を2.5ポイント下回り、全国順位は5位（前年4位）となった。

昭和50年には死亡順位が第1位であったが、近年は横ばいの傾向となっている。

図5 主な死因別死亡数の割合（令和元年）

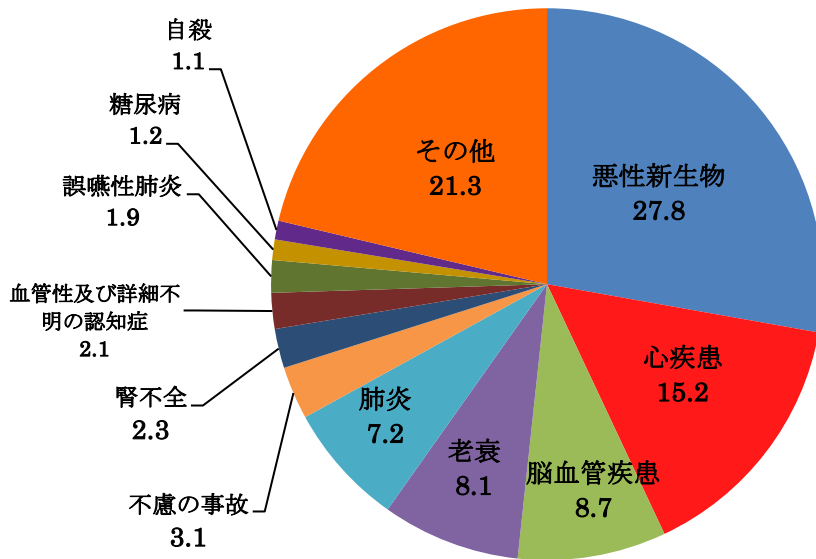


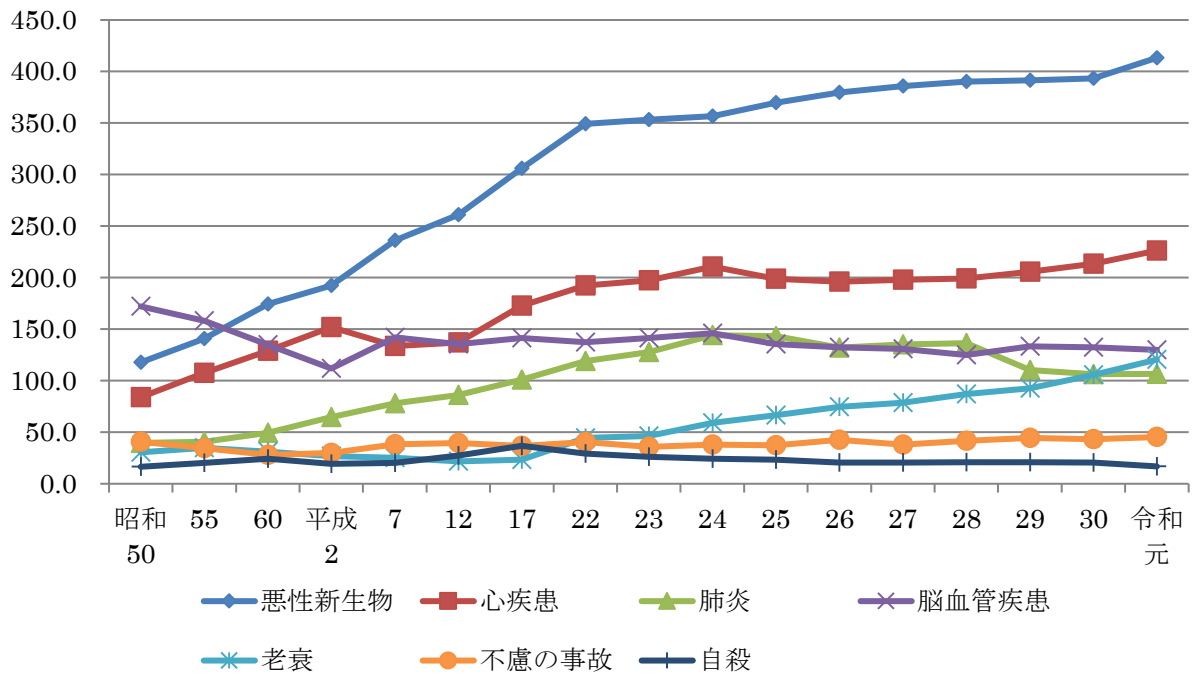
表3 主な死因別にみた死亡数・死亡率・順位

死 因	令和元年							平成30年		
	総 数			男		女		総 数		
	死 亡 数	率	全国順位	死 亡 数	率	死 亡 数	率	死 亡 数	率	全国順位
死 亡 総 数	18,424	1,485.8	3	9,286	1,592.8	9,138	1,390.9	17,936	1,425.8	4
悪性新生物	5,125	413.3	2	2,936	503.6	2,189	333.2	4,947	393.2	2
心 疾 患	2,805	226.2	7	1,334	228.8	1,471	223.9	2,684	213.4	12
脳 血 管 疾 患	1,611	129.9	5	801	137.4	810	123.3	1,666	132.4	4
老 衰	1,494	120.5	19	364	62.4	1,130	172.0	1,328	105.6	18
肺 炎	1,321	106.5	7	731	125.4	590	89.8	1,336	106.2	7
不慮の事故	562	45.3	6	320	54.9	242	36.8	543	43.2	16
腎 不 全	430	34.7	2	209	35.8	221	33.6	373	29.7	8
血管性及び詳細不明の認知症	379	30.6	5	133	22.8	246	37.4	375	29.8	3
誤嚥性肺炎	351	28.3	40	207	35.5	144	21.9	332	26.4	39
糖 尿 病	223	18.0		114	19.6	109	16.6	254	20.2	1
自 殺	209	16.9	17	149	25.6	60	9.1	259	20.6	2



図6 主な死因別にみた死亡率の年次推移

(人口10万対)



② 自殺

令和元年の自殺による死亡者数は209人で、前年の259人より50人減少した。また死亡率(人口10万対)は16.9(全国15.7)で、前年の20.6(全国16.1)を3.7ポイント下回った。

図7 自殺による死亡者数・死亡率の推移

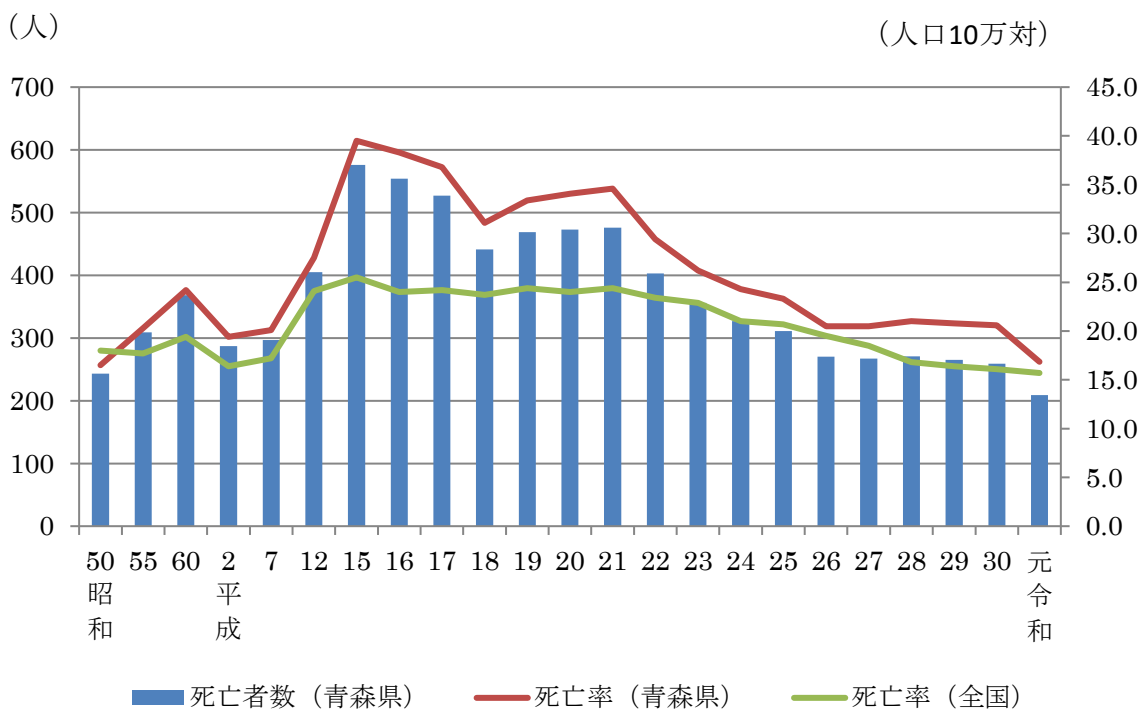


表4 自殺による死亡者数・死亡率の推移

区分	平成22年		23		24		25		26		
	死亡者数	死亡率	死亡者数	死亡率	死亡者数	死亡率	死亡者数	死亡率	死亡者数	死亡率	
青森県	男性	297	46.1	261	40.8	232	36.7	225	35.9	192	31.0
	女性	106	14.6	95	13.2	95	13.3	86	12.2	78	11.2
	総数	403	29.4	356	26.2	327	24.3	311	23.3	270	20.5
	順位	3		7		7		8		12	
全国	男性	21,028	34.2	19,904	32.4	18,485	30.1	18,158	29.7	16,875	27.6
	女性	8,526	13.2	8,992	13.9	7,948	12.3	7,905	12.3	7,542	11.7
	総数	29,554	23.4	28,896	22.9	26,433	21.0	26,063	20.7	24,417	19.5

区分	平成27年		28		29		30		令和元年		
	死亡者数	死亡率	死亡者数	死亡率	死亡者数	死亡率	死亡者数	死亡率	死亡者数	死亡率	
青森県	男性	199	32.4	195	32.2	203	33.9	188	31.8	149	25.6
	女性	68	9.8	76	11.1	62	9.2	71	10.7	60	9.1
	総数	267	20.5	271	21.0	265	20.8	259	20.6	209	16.9
	順位	11		5		3		2		17	
全国	男性	16,202	26.6	14,639	24.1	14,333	23.6	13,851	22.9	13,668	22.7
	女性	6,950	10.8	6,378	9.9	6,132	9.6	6,180	9.7	5,757	9.1
	総数	23,152	18.5	21,017	16.8	20,465	16.4	20,031	16.1	19,425	15.7

表5 都道府県別自殺死亡率（上位・下位5位）

区分	平成22年		23		24		25		26		
	県名	死亡率	県名	死亡率	県名	死亡率	県名	死亡率	県名	死亡率	
高死亡率	1位	秋田	33.1	秋田	32.3	秋田	27.6	秋田	26.5	岩手	26.6
	2位	岩手	32.2	岩手	28.3	新潟	26.4	岩手	26.4	秋田	26.0
	3位	<b>青森</b>	<b>29.4</b>	新潟	27.7	高知	25.9	新潟	26.1	宮崎	23.9
	4位	新潟	28.6	宮崎	27.7	岩手	25.3	島根	25.4	新潟	23.5
	5位	山梨	27.4	沖縄	27.2	山形	25.3	群馬	25.2	富山	22.8
低死亡率	43位	福井	20.1	三重	19.8	愛知	18.3	佐賀	18.1	奈良	17.1
	44位	愛知	19.8	広島	19.6	奈良	17.7	神奈川	17.9	福井	17.1
	45位	徳島	19.5	徳島	18.8	長崎	17.7	福井	17.9	岡山	17.0
	46位	三重	19.3	福井	18.4	香川	17.5	岡山	17.8	佐賀	17.0
	47位	奈良	19.2	奈良	17.4	京都	17.3	石川	17.7	石川	15.7

区分	平成27年		28		29		30		令和元年		
	県名	死亡率	県名	死亡率	県名	死亡率	県名	死亡率	県名	死亡率	
高死亡率	1位	秋田	25.7	秋田	23.8	秋田	24.4	和歌山	21.2	秋田	20.8
	2位	岩手	23.3	岩手	22.9	岩手	21.0	<b>青森</b>	<b>20.6</b>	岩手	20.5
	3位	宮崎	23.2	新潟	21.8	<b>青森</b>	<b>20.8</b>	岩手	20.5	群馬	18.9
	4位	島根	22.9	和歌山	21.7	愛媛	20.3	秋田	20.3	新潟	18.5
	5位	新潟	22.0	<b>青森</b>	<b>21.0</b>	福島	20.2	福島	19.7	山形	18.2
低死亡率	43位	香川	16.2	神奈川	14.6	滋賀	14.5	愛知	13.7	石川	14.2
	44位	愛知	16.0	鳥取	14.5	愛知	14.4	岡山	13.5	愛知	14.0
	45位	奈良	15.9	愛知	14.4	京都	14.1	京都	13.3	神奈川	13.4
	46位	高知	15.7	京都	14.2	奈良	14.1	石川	12.9	鳥取	13.1
	47位	福井	15.4	奈良	13.6	岡山	14.0	徳島	12.4	京都	12.4

(3) 乳児死亡等

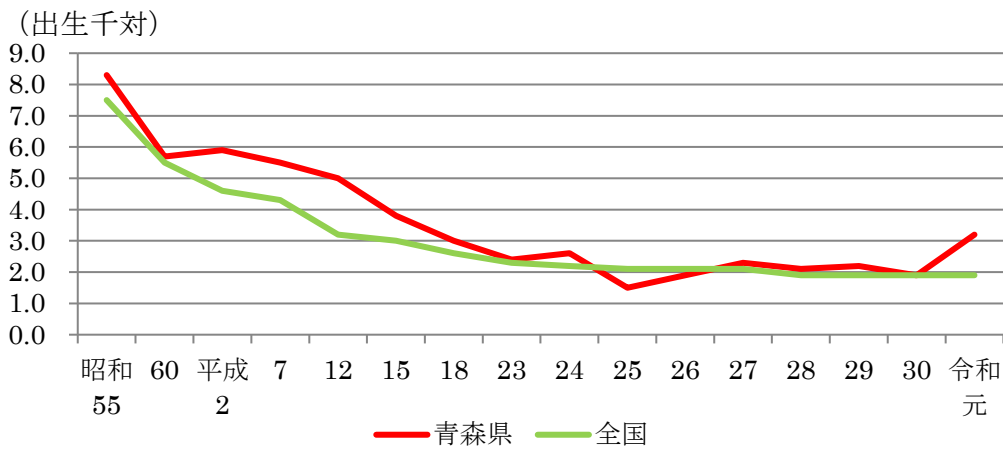
① 乳児死亡

令和元年の乳児死亡数は23人で、前年の15人より8人増加した。乳児死亡率（出生千対）は3.2（全国1.9）で、前年の1.9（全国1.9）を1.3ポイント上回った。

表6 乳児死亡の内訳の推移

死亡の内訳	平成25年	平成26年	平成27年	平成28年	平成29年	平成30年	令和元年
総計	14	17	20	18	18	15	23
周産期に発生した病態	4	3	7	6	6	5	12
先天奇形、変形及び染色体異常	5	8	7	5	7	7	3
乳幼児突然死症候群	2	2	1	0	0	0	2
その他	3	4	5	7	5	3	6

図8 乳児死亡率の年次推移



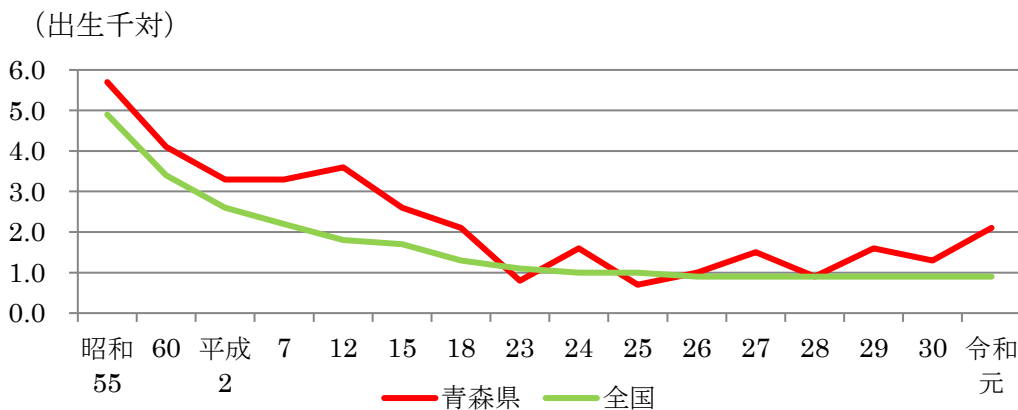
② 新生児死亡

令和元年の新生児死亡数は15人で、前年の10人より5人増加した。新生児死亡率（出生千対）は2.1（全国0.9）で、前年の1.3（全国0.9）を0.8ポイント上回った。

表7 新生児死亡の内訳の推移

死亡の内訳	平成25年	平成26年	平成27年	平成28年	平成29年	平成30年	令和元年
総計	6	9	13	8	13	10	15
周産期に発生した病態	2	3	7	6	6	4	12
先天奇形、変形及び染色体異常	4	5	5	2	4	5	3
乳幼児突然死症候群	0	0	0	0	0	0	0
その他	0	1	1	0	3	1	0

図9 新生児死亡率の年次推移



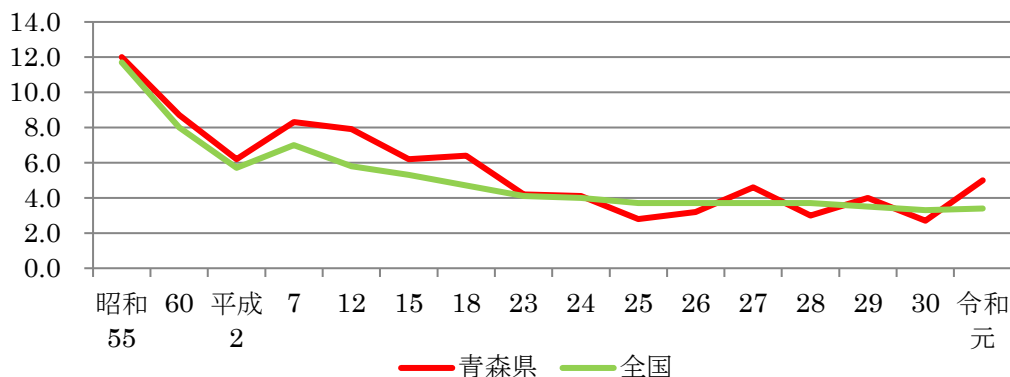
### ③ 周産期死亡

令和元年の周産期死亡数は36件で、前年の21件より15件増加した。周産期死亡率（出産千対）は5.0（全国3.4）で、前年の2.7（全国3.3）を2.3ポイント上回った。

また、周産期死亡の内訳は満22週以降の死産が25胎、早期新生児死亡が11人であった。

図10 周産期死亡率の年次推移

（出生千対、出産千対）



※ 死亡数、死亡率の算定方法が、平成6年以前と平成7年以降では異なっている。

	死亡数	死亡率
平成6年以前	妊娠満28週以後死産 + 早期新生児	出生千対
平成7年以降	妊娠満22週以後死産 + 早期新生児	出産千対（出生+妊 娠満22週以後死産）

### ④ 5か年比較

①～③については、対象数が少ないため実数1件当たりの影響が大きいことから平成22年から26年までと、平成27年から令和元年までの5年単位で比較すると、実数ではいずれも減少し、率では新生児死亡以外は低下した。

表8 乳児死亡・新生児死亡・周産期死亡（実数・率）の5か年比較

区分	乳児死亡				新生児死亡				周産期死亡				
	人数	5年合計	率	5年平均	人数	5年合計	率	5年平均	人数	5年合計	率	5年平均	
青森県	平成22	21	99	2.2	2.13	12	50	1.2	1.08	39	171	4.0	3.68
	23	23		2.4		8		0.8		40		4.2	
	24	24		2.6		15		1.6		38		4.1	
	25	14		1.5		6		0.7		26		2.8	
	26	17		1.9		9		1.0		28		3.2	
	27	20	94	2.3	2.34	13	59	1.5	1.47	40	155	4.6	3.84
	28	18		2.1		8		0.9		26		3.0	
	29	18		2.2		13		1.6		32		4.0	
	30	15		1.9		10		1.3		21		2.7	
	令和1	23		3.2		15		2.1		36		5.0	
全国	平成22	2,450	11,477	2.3	2.21	1,167	5,357	1.1	1.03	4,515	20,576	4.2	3.95
	23	2,463		2.3		1,147		1.1		4,315		4.1	
	24	2,299		2.2		1,065		1.0		4,133		4.0	
	25	2,185		2.1		1,026		1.0		3,862		3.7	
	26	2,080		2.1		952		0.9		3,751		3.7	
	27	1,916	9,009	1.9	1.91	902	4,166	0.9	0.88	3,729	16,510	3.7	3.49
	28	1,929		2.0		875		0.9		3,518		3.6	
	29	1,762		1.9		833		0.9		3,309		3.5	
	30	1,748		1.9		801		0.9		2,999		3.3	
	令和1	1,654		1.9		755		0.9		2,955		3.4	

※ 「5年平均の率」は、「5年合計」を乳児・新生児死亡については5年分出生数で、周産期死亡については5年分出生数（出生数+妊娠満22週以後の死産数）で除した数値である。

## 4 婚姻・離婚

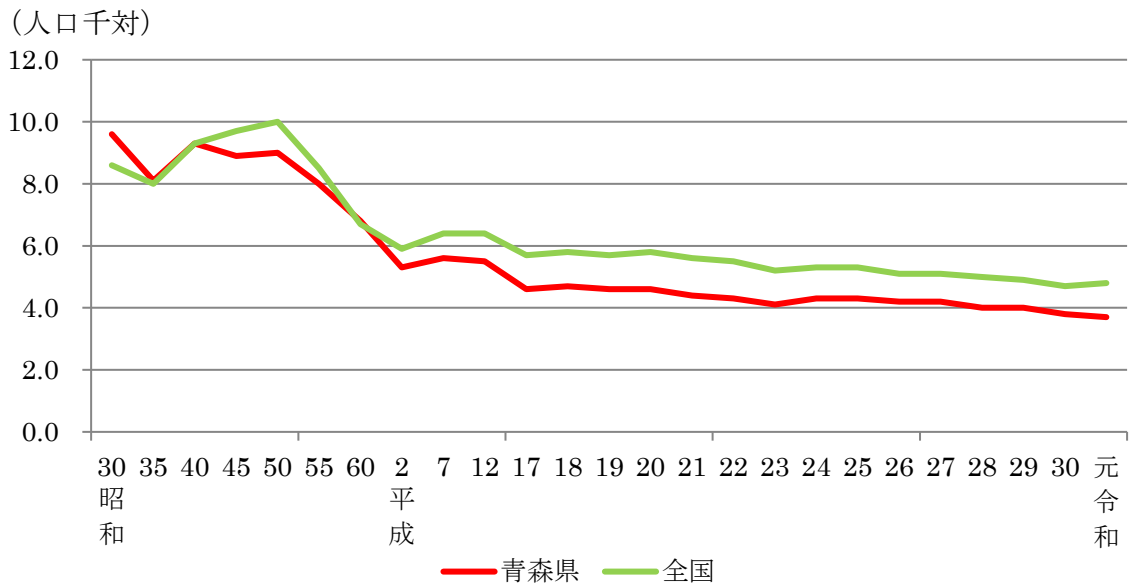
### (1) 婚姻

#### ① 婚姻件数

令和元年の婚姻件数は4,601組で、前年の4,737組より136組減少し、婚姻率（人口千対）は3.7（全国4.8）で、前年の3.8（全国4.7）を0.1ポイント下回った。

本県の婚姻件数・婚姻率は、長期的に減少・低下傾向にある。

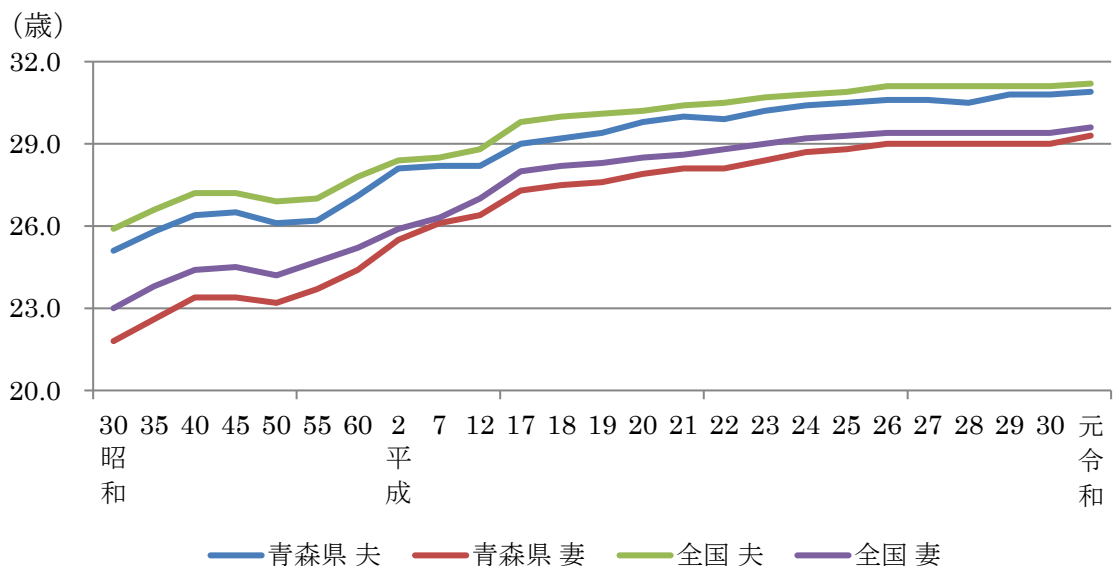
図1-1 婚姻率の推移



#### ② 平均初婚年齢

令和元年の平均初婚年齢は、男性が30.9歳（全国31.2歳）、女性が29.3歳（全国29.6歳）で、男性は前年の30.8歳（全国31.1歳）を0.1歳上回り、女性は前年の29.0歳（全国29.4歳）を0.3歳上回った。

図1-2 平均初婚年齢の推移

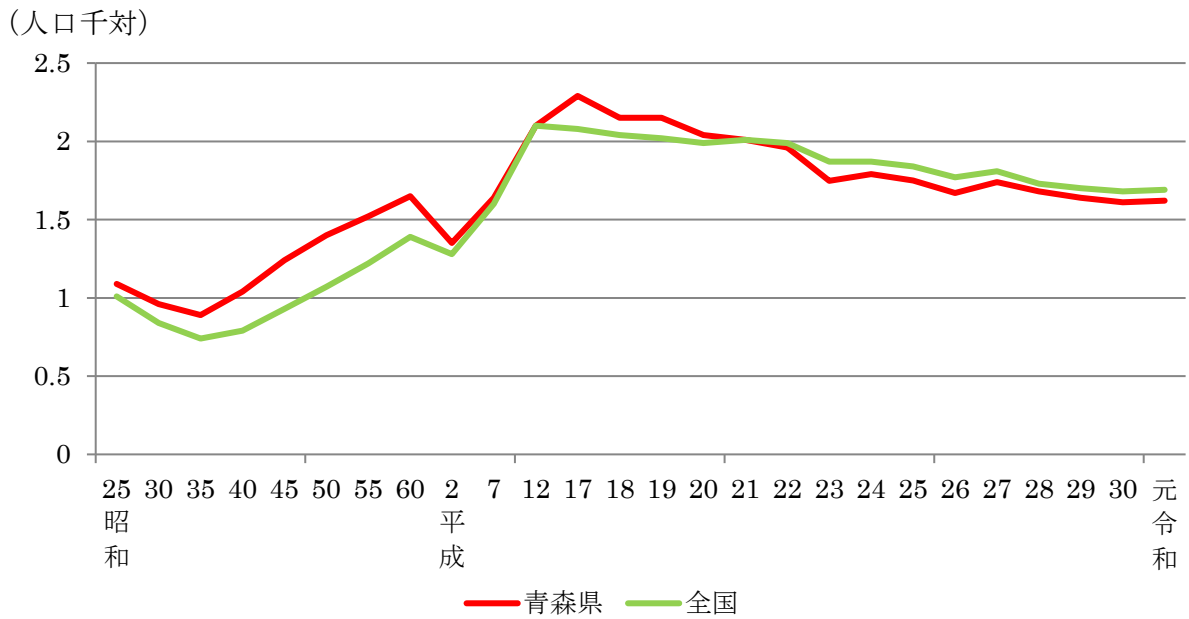


## (2) 離婚

令和元年の離婚件数は2,009組で、前年の2,022組より13組減少し、離婚率（人口千対）は1.62（全国1.69）で、前年の1.61（全国1.68）を0.01ポイント上回った。

本県の離婚件数、離婚率については、平成15年にピークに達し、その後は緩やかな減少・低下傾向にある。

図13 離婚率の推移



# 統計表

第1表 人口動態総覧の年次推移

年	出生数	死亡数	自然増減数	乳児死亡数	新生児死亡数	死産数			周産期死亡数	婚姻件数	離婚件数
						総数	自然	人工			
昭和25年	46,137	16,707	29,430	4,404	...	3,885	1,845	2,040	...	12,366	1,396
30	35,219	11,094	24,125	2,043	942	3,216	1,339	1,877	1,403	11,213	1,329
35	29,881	10,742	19,139	1,370	663	3,367	1,592	1,775	1,314	13,205	1,276
40	28,204	9,805	18,399	822	507	2,561	1,352	1,209	909	12,592	1,480
45	26,369	9,669	16,700	468	293	2,090	1,188	902	631	12,878	1,763
50	24,031	9,546	14,485	291	193	1,583	951	632	425	11,695	2,047
55	21,761	10,052	11,709	180	124	1,122	735	387	464	10,414	2,307
60	19,095	10,547	8,548	109	78	1,010	490	520	352	9,175	2,512
61	18,353	10,043	8,310	103	60	951	485	466	150	8,902	2,511
62	17,324	10,200	7,124	107	68	855	442	413	155	8,200	2,369
63	16,373	10,751	5,622	98	62	777	396	381	119	8,136	2,045
平成元年	15,544	10,901	4,643	105	69	748	378	370	136	7,858	2,202
2	14,635	10,812	3,823	86	48	645	311	334	180	7,892	2,001
3	15,030	11,241	3,789	76	39	565	292	273	89	7,868	2,205
4	14,486	11,631	2,855	68	35	610	274	336	81	8,180	2,266
5	14,357	12,210	2,147	75	40	562	266	296	87	8,636	2,385
6	14,767	11,950	2,817	61	41	542	276	266	87	8,239	2,331
7	13,972	12,496	1,476	77	46	527	235	292	116	8,306	2,429
8	13,955	12,542	1,413	60	36	480	220	260	102	8,190	2,496
9	13,606	12,768	838	44	20	494	232	262	101	7,912	2,650
10	13,594	12,752	842	49	28	498	207	291	83	8,113	2,806
11	13,146	13,445	△ 299	67	46	467	181	286	87	7,730	2,888
12	12,920	13,147	△ 227	64	47	471	200	271	103	8,138	3,092
13	12,889	13,281	△ 392	48	28	460	190	270	92	8,069	3,440
14	12,434	13,446	△ 1,012	46	31	426	171	255	76	7,730	3,631
15	11,723	13,995	△ 2,272	45	30	415	163	252	73	7,130	3,645
16	11,554	14,372	△ 2,818	27	17	369	160	209	59	6,924	3,429
17	10,524	14,882	△ 4,358	29	20	367	154	213	56	6,584	3,281
18	10,556	14,733	△ 4,177	32	22	382	166	216	68	6,642	3,044
19	10,162	14,968	△ 4,806	26	17	311	131	180	55	6,405	3,014
20	10,187	15,400	△ 5,213	21	11	290	130	160	45	6,401	2,828
21	9,523	15,387	△ 5,864	33	17	290	139	151	46	6,067	2,768
22	9,712	16,030	△ 6,318	21	12	283	142	141	39	5,926	2,679
23	9,531	16,419	△ 6,888	23	8	256	120	136	40	5,583	2,377
24	9,168	17,294	△ 8,126	24	15	260	119	141	38	5,846	2,408
25	9,126	17,112	△ 7,986	14	6	239	112	127	26	5,723	2,335
26	8,853	17,042	△ 8,189	17	9	250	108	142	28	5,481	2,195
27	8,621	17,148	△ 8,527	20	13	216	102	114	40	5,432	2,267
28	8,626	17,309	△ 8,683	18	8	183	81	102	26	5,135	2,164
29	8,035	17,575	△ 9,540	18	13	173	81	92	32	5,122	2,092
30	7,803	17,936	△ 10,133	15	10	191	91	100	21	4,737	2,022
令和元年	7,170	18,424	△ 11,254	23	15	168	88	80	36	4,601	2,009



第2表 人口動態総覧（率）の年次推移

年	出生	死亡	自然増減	乳児死亡	新生児死亡	死産（出産千対）			周産期死亡	婚姻	離婚	合計特殊出生率
	（人口千対）			（出生千対）		総数	自然	人工	（出産千対）	（人口千対）		
昭和25年	36.0	13.0	22.9	95.5	...	77.7	36.9	40.8	...	9.6	1.09	4.81
30	25.5	8.0	17.4	58.0	26.7	83.7	34.8	48.8	39.8	8.1	0.96	3.15
35	20.9	7.5	13.4	45.8	22.2	101.3	47.9	53.4	44.0	9.3	0.89	2.48
40	19.9	6.9	13.0	29.1	18.0	83.2	43.9	39.3	32.2	8.9	1.04	2.45
45	18.5	6.8	11.6	17.7	11.1	73.4	41.7	31.7	23.9	9.0	1.24	2.25
50	16.4	6.5	9.9	12.1	8.0	61.8	37.1	24.7	17.7	8.0	1.40	2.00
55	14.3	6.6	7.7	8.3	5.7	49.0	32.1	16.9	21.0	6.8	1.52	1.85
60	12.6	6.9	5.6	5.7	4.1	50.2	24.4	25.9	18.1	6.0	1.65	1.80
61	12.1	6.6	5.5	5.6	3.3	49.3	25.1	24.1	8.2	5.9	1.65	1.77
62	11.5	6.7	4.7	6.2	3.9	47.0	24.3	22.7	8.9	5.4	1.57	1.71
63	10.9	7.1	3.7	6.0	3.8	45.3	23.1	22.2	7.3	5.4	1.36	1.63
平成元年	10.4	7.3	3.1	6.8	4.4	45.9	23.2	22.7	8.7	5.2	1.47	1.55
2	9.9	7.3	2.6	5.9	3.3	42.2	20.4	21.9	12.2	5.3	1.35	1.56
3	10.2	7.6	2.6	5.1	2.6	36.2	18.7	17.5	5.9	5.3	1.50	1.65
4	9.9	7.9	1.9	4.7	2.4	40.4	18.2	22.3	5.6	5.6	1.54	1.61
5	9.8	8.3	1.5	5.2	2.8	37.7	17.8	19.8	6.1	5.9	1.63	1.58
6	10.1	8.1	1.9	4.1	2.8	35.4	18.0	17.4	5.9	5.6	1.59	1.64
7	9.5	8.5	1.0	5.5	3.3	36.3	16.2	20.1	8.3	5.6	1.64	1.56
8	9.4	8.5	1.0	4.3	2.6	33.3	15.2	18.0	7.3	5.5	1.69	1.54
9	9.2	8.6	0.6	3.2	1.5	35.0	16.5	18.6	7.4	5.4	1.79	1.50
10	9.2	8.6	0.6	3.6	2.1	35.3	14.7	20.7	6.1	5.5	1.90	1.50
11	8.9	9.1	△ 0.2	5.1	3.5	34.3	13.3	21.0	6.6	5.2	1.96	1.46
12	8.8	8.9	△ 0.2	5.0	3.6	35.2	14.9	20.2	7.9	5.5	2.10	1.47
13	8.8	9.0	△ 0.3	3.7	2.2	34.5	14.2	20.2	7.1	5.5	2.34	1.47
14	8.5	9.2	△ 0.7	3.7	2.5	33.1	13.3	19.8	6.1	5.3	2.48	1.44
15	8.0	9.6	△ 1.6	3.8	2.6	34.2	13.4	20.8	6.2	4.9	2.50	1.35
16	8.0	9.9	△ 1.9	2.3	1.5	30.9	13.4	17.5	5.1	4.8	2.37	1.35
17	7.3	10.4	△ 3.0	2.8	1.9	33.7	14.1	19.6	5.3	4.6	2.29	1.29
18	7.4	10.4	△ 2.9	3.0	2.1	34.9	15.2	19.7	6.4	4.7	2.15	1.31
19	7.2	10.7	△ 3.4	2.6	1.7	29.7	12.5	17.2	5.4	4.6	2.15	1.28
20	7.3	11.1	△ 3.8	2.1	1.1	27.7	12.4	15.3	4.4	4.6	2.04	1.30
21	6.9	11.2	△ 4.3	3.5	1.8	29.6	14.2	15.4	4.8	4.4	2.01	1.26
22	7.1	11.7	△ 4.6	2.2	1.2	28.3	14.2	14.1	4.0	4.3	1.96	1.38
23	7.0	12.1	△ 5.1	2.4	0.8	26.2	12.3	13.9	4.2	4.1	1.75	1.38
24	6.8	12.8	△ 6.0	2.6	1.6	27.6	12.6	15.0	4.1	4.3	1.79	1.36
25	6.8	12.8	△ 6.0	1.5	0.7	25.5	12.0	13.6	2.8	4.3	1.75	1.40
26	6.7	12.9	△ 6.2	1.9	1.0	27.5	11.9	15.6	3.2	4.2	1.67	1.42
27	6.6	13.1	△ 6.5	2.3	1.5	24.4	11.5	12.9	4.6	4.2	1.74	1.43
28	6.7	13.4	△ 6.7	2.1	0.9	20.8	9.2	11.6	3.0	4.0	1.68	1.48
29	6.3	13.8	△ 7.5	2.2	1.6	21.1	9.9	11.2	4.0	4.0	1.64	1.43
30	6.2	14.3	△ 8.1	1.9	1.3	23.9	11.4	12.5	2.7	3.8	1.61	1.43
令和元年	5.8	14.9	△ 9.1	3.2	2.1	22.9	12.0	10.9	5.0	3.7	1.62	1.38

第3表 出生数の年次別推移、母の年齢階級（5歳階級）別

母の年齢	平成2年	7	12	17	22	23	24	25	26	27	28	29	30	令和元年
総数	14,635	13,972	12,920	10,524	9,712	9,531	9,168	9,126	8,853	8,621	8,626	8,035	7,803	7,170
（再掲）														
15歳～19歳	200	240	297	192	143	142	131	141	158	125	109	89	85	76
20歳～24歳	2,467	2,614	2,361	1,730	1,344	1,250	1,127	1,065	1,035	1,002	976	925	832	771
25歳～29歳	6,430	5,406	4,694	3,473	3,086	2,948	2,881	2,631	2,528	2,439	2,374	2,175	2,185	1,941
30歳～34歳	4,266	4,244	3,944	3,451	3,108	3,181	2,983	3,126	3,007	2,972	2,939	2,727	2,685	2,416
35歳～39歳	1,131	1,296	1,414	1,446	1,736	1,725	1,697	1,803	1,762	1,718	1,834	1,719	1,592	1,596
40歳～44歳	140	167	201	227	285	281	337	352	352	358	387	388	414	354
45歳～49歳	1	4	9	5	8	4	12	5	10	7	7	11	9	16

※出生数総数には母の年齢14歳以下、50歳以上及び年齢不詳が含まれている。

第4表 母の年齢階級（5歳階級）別出生数の構成割合

母の年齢	平成2年	7	12	17	22	23	24	25	26	27	28	29	30	令和元年
15歳～19歳	1.4	1.7	2.3	1.8	1.5	1.5	1.4	1.5	1.8	1.4	1.3	1.1	1.1	1.1
20歳～24歳	16.9	18.7	18.3	16.4	13.8	13.1	12.3	11.7	11.7	11.6	11.3	11.5	10.7	10.8
25歳～29歳	43.9	38.7	36.3	33.0	31.8	30.9	31.4	28.8	28.6	28.3	27.5	27.1	28.0	27.1
30歳～34歳	29.1	30.4	30.5	32.8	32.0	33.4	32.5	34.3	34.0	34.5	34.1	33.9	34.4	33.7
35歳～39歳	7.7	9.3	10.9	13.7	17.9	18.1	18.5	19.8	19.9	19.9	21.3	21.4	20.4	22.3
40歳～44歳	1.0	1.2	1.6	2.2	2.9	2.9	3.7	3.9	4.0	4.2	4.5	4.8	5.3	4.9
45歳～49歳	0.0	0.0	0.1	0.0	0.1	0.0	0.1	0.1	0.1	0.1	0.1	0.1	0.1	0.2

第5表 合計特殊出生率の年次推移（全国、東北6県比較）

年	全国	青森県	岩手県	宮城県	秋田県	山形県	福島県
昭和							
50	1.91	2.00	2.14	1.96	1.86	1.96	2.13
55	1.75	1.85	1.95	1.86	1.79	1.93	1.99
60	1.76	1.80	1.88	1.80	1.69	1.87	1.98
平成							
2	1.54	1.56	1.72	1.57	1.57	1.75	1.79
7	1.42	1.56	1.62	1.46	1.56	1.69	1.72
12	1.36	1.47	1.56	1.39	1.45	1.62	1.65
17	1.26	1.29	1.41	1.24	1.34	1.45	1.49
18	1.32	1.31	1.39	1.25	1.34	1.45	1.49
19	1.34	1.28	1.39	1.27	1.31	1.42	1.49
20	1.37	1.30	1.39	1.29	1.32	1.44	1.52
21	1.37	1.26	1.37	1.25	1.29	1.39	1.49
22	1.39	1.38	1.46	1.30	1.31	1.48	1.52
23	1.39	1.38	1.41	1.25	1.35	1.46	1.48
24	1.41	1.36	1.44	1.30	1.37	1.44	1.41
25	1.43	1.40	1.46	1.34	1.35	1.47	1.53
26	1.42	1.42	1.44	1.30	1.34	1.47	1.58
27	1.45	1.43	1.49	1.36	1.35	1.48	1.58
28	1.44	1.48	1.45	1.35	1.39	1.47	1.59
29	1.43	1.43	1.47	1.31	1.35	1.45	1.57
30	1.42	1.43	1.41	1.30	1.33	1.48	1.53
令和							
元	1.36	1.38	1.35	1.23	1.33	1.40	1.47

第6表 主な死因別にみた死亡率（人口10万対）の年次推移

年	悪性新生物		心疾患		脳血管疾患		肺炎		老衰		不慮の事故		自殺	
	死亡率	順位	死亡率	順位	死亡率	順位	死亡率	順位	死亡率	順位	死亡率	順位	死亡率	順位
昭和														
50	117.8	39	84.0	38	172.1	32	39.6	20	30.6	26	40.7	8	16.5	32
55	140.7	32	107.6	36	158.1	28	40.8	20	35.0	22	34.6	9	20.3	11
60	174.3	20	129.0	23	134.9	20	49.3	18	31.1	18	28.0	22	24.2	9
平成														
2	192.4	21	151.8	22	111.8	28	64.7	28	26.7	16	30.0	23	19.4	11
7	236.0	15	133.5	11	141.9	17	77.9	15	25.3	14	38.4	19	20.1	9
12	261.0	16	136.9	13	135.5	12	86.2	13	21.7	17	39.4	15	27.5	6
15	283.2	10	148.7	16	138.5	11	89.4	17	20.6	24	35.0	25	39.5	2
16	298.8	9	154.7	13	141.2	9	91.7	19	22.7	21	37.4	19	38.3	2
17	305.9	10	172.9	10	141.3	11	100.9	20	23.4	26	36.6	25	36.8	2
18	313.9	6	171.2	10	134.8	11	104.2	14	26.7	21	34.4	27	31.1	6
19	327.7	6	167.6	13	134.3	10	107.1	18	30.6	17	35.0	23	33.4	3
20	334.7	3	173.1	14	136.2	11	118.1	13	32.9	23	33.4	30	34.1	2
21	328.4	7	179.9	13	133.7	9	119.2	10	37.2	21	34.3	28	34.6	2
22	349.3	2	192.3	10	137.5	8	119.1	12	44.4	18	40.3	18	29.4	3
23	353.2	4	197.4	12	141.5	7	127.6	11	46.3	24	35.7	29	26.2	7
24	356.7	4	210.8	8	145.9	6	144.1	5	59.0	21	37.9	24	24.3	7
25	369.7	2	198.7	10	135.5	8	143.1	4	66.4	21	37.4	25	23.3	8
26	379.5	2	196.1	13	132.5	6	132.2	7	74.7	19	42.6	11	20.5	12
27	385.9	2	197.9	12	130.7	6	135.3	5	78.7	22	37.8	22	20.5	11
28	390.2	2	199.1	11	124.8	9	136.4	5	87.0	21	41.8	14	21.0	5
29	391.4	2	205.7	13	133.4	4	110.4	8	92.5	22	44.6	9	20.8	3
30	393.2	2	213.4	12	132.4	4	106.2	7	105.6	18	43.2	16	20.6	2
令和														
元	413.3	2	226.2	7	129.9	5	106.5	7	120.5	19	45.3	6	16.9	17

※ 「肺炎」一昭和50、55、60年、平成2年は当時の死因分類により「肺炎及び気管支炎」を計上。

第7表 死亡順位別にみた死亡数の構成割合

		平成2	7	12	17	22	23	24
第1位	死因分類名	悪性新生物	悪性新生物	悪性新生物	悪性新生物	悪性新生物	悪性新生物	悪性新生物
	割合	26.4	27.9	29.2	29.5	29.8	29.3	27.8
第2位	死因分類名	心疾患	脳血管疾患	心疾患	心疾患	心疾患	心疾患	心疾患
	割合	20.8	16.8	15.3	16.6	16.4	16.4	16.4
第3位	死因分類名	脳血管疾患	心疾患	脳血管疾患	脳血管疾患	脳血管疾患	脳血管疾患	脳血管疾患
	割合	15.3	15.8	15.2	13.6	11.7	11.7	11.4

		25	26	27	28	29	30	令和元年
第1位	死因分類名	悪性新生物	悪性新生物	悪性新生物	悪性新生物	悪性新生物	悪性新生物	悪性新生物
	割合	28.8	29.4	29.4	29.1	28.4	27.6	27.8
第2位	死因分類名	心疾患	心疾患	心疾患	心疾患	心疾患	心疾患	心疾患
	割合	15.5	15.2	15.1	14.8	14.9	15.0	15.2
第3位	死因分類名	肺炎	脳血管疾患	肺炎	肺炎	脳血管疾患	脳血管疾患	脳血管疾患
	割合	11.2	10.2	10.3	10.2	9.7	9.3	8.7

第8表 主な死因別にみた年齢調整死亡率の推移

死因	平成7年		12		17		22		27	
	男性		男性		男性		男性		男性	
	死亡率	全国順位	死亡率	全国順位	死亡率	全国順位	死亡率	全国順位	死亡率	全国順位
総数	833.1	2	755.9	1	733.4	1	662.4	1	585.6	1
悪性新生物	247.3	6	240.2	3	234.1	1	215.9	1	201.6	1
心疾患	123.0	1	102.5	1	108.0	1	98.8	1	76.8	6
脳血管疾患	122.1	2	102.7	1	84.0	1	67.1	2	52.8	1
肺炎	78.2	1	69.3	1	61.7	1	58.6	1	49.1	1
自殺	28.1	8	34.8	11	52.2	1	39.1	2	26.5	11
不慮の事故	51.0	5	44.3	2	37.1	8	33.0	3	25.4	7
腎不全	14.8	2	11.9	1	10.0	11	12.8	1	10.0	1
肝疾患	17.8	12	17.3	6	15.8	5	12.6	7	10.9	8
糖尿病	10.8	14	9.9	3	9.0	7	9.0	1	9.3	2
老衰	13.4	7	8.7	7	6.6	14	7.8	17	10.5	19

死因	女性		女性		女性		女性		女性	
	死亡率	全国順位	死亡率	全国順位	死亡率	全国順位	死亡率	全国順位	死亡率	全国順位
総数	404.9	3	346.5	2	322.9	2	304.3	1	288.4	1
悪性新生物	110.3	11	101.1	23	99.6	9	105.6	1	103.0	1
心疾患	63.7	7	53.5	6	50.2	8	44.9	8	36.6	16
脳血管疾患	72.5	7	51.6	9	45.3	2	34.0	3	28.2	3
肺炎	32.2	7	26.9	2	24.1	7	20.2	15	19.6	4
自殺	8.7	32	11.8	8	11.8	9	11.0	18	7.4	40
不慮の事故	16.3	24	14.4	17	11.9	25	10.9	22	9.7	12
腎不全	9.0	2	8.4	1	6.4	5	5.8	8	5.2	3
肝疾患	5.1	28	4.2	29	4.4	15	4.3	11	3.7	13
糖尿病	7.5	8	4.8	12	4.3	11	4.0	9	3.7	2
老衰	14.2	5	8.9	7	6.8	22	10.1	13	13.1	25

※ 年齢調整死亡率

人口構成の異なる集団間で死亡率を比較するために、年齢階級別死亡率を一定の基準人口（昭和60年モデル人口）にあてはめて算出した指標。厚生労働省では、都道府県別の年齢調整死亡率を5年ごとに公表している。

【参考】第9表 三大死因等による死亡数及び死亡率：青森県（令和元年）

【男女計】	人口	死亡											
		総数		悪性新生物		心疾患		脳血管疾患		肺炎		自殺	
		死亡数	粗死亡率	死亡数	粗死亡率	死亡数	粗死亡率	死亡数	粗死亡率	死亡数	粗死亡率	死亡数	粗死亡率
総数	1,240,000	18,424	1,485.8	5,125	413.3	2,805	226.2	1,611	129.9	1,321	106.5	209	16.9
0～4歳	40,000	30	75.0	1	2.5	2	5.0	-	-	-	-	-	-
5～9歳	44,000	4	9.1	2	4.5	-	-	-	-	-	-	-	-
10～14歳	49,000	2	4.1	-	-	-	-	-	-	-	-	1	2.0
15～19歳	55,000	17	30.9	2	3.6	-	-	1	1.8	-	-	8	14.5
20～24歳	46,000	17	37.0	1	2.2	3	6.5	1	2.2	-	-	4	8.7
25～29歳	46,000	22	47.8	4	8.7	1	2.2	-	-	-	-	9	19.6
30～34歳	55,000	33	60.0	10	18.2	3	5.5	1	1.8	-	-	6	10.9
35～39歳	66,000	49	74.2	15	22.7	4	6.1	7	10.6	-	-	13	19.7
40～44歳	78,000	91	116.7	21	26.9	11	14.1	11	14.1	1	1.3	14	17.9
45～49歳	86,000	170	197.7	60	69.8	17	19.8	16	18.6	1	1.2	24	27.9
50～54歳	83,000	239	288.0	93	112.0	33	39.8	26	31.3	3	3.6	13	15.7
55～59歳	86,000	413	480.2	183	212.8	43	50.0	29	33.7	10	11.6	19	22.1
60～64歳	92,000	692	752.2	323	351.1	86	93.5	48	52.2	13	14.1	19	20.7
65～69歳	106,000	1,300	1,226.4	579	546.2	176	166.0	111	104.7	44	41.5	20	18.9
70～74歳	95,000	1,528	1,608.4	665	700.0	162	170.5	120	126.3	70	73.7	21	22.1
75～79歳	77,000	2,115	2,746.8	814	1,057.1	255	331.2	166	215.6	147	190.9	18	23.4
80～84歳	65,000	3,067	4,718.5	961	1,478.5	441	678.5	290	446.2	215	330.8	14	21.5
85歳～	72,000	8,635	11,993.1	1,391	1,931.9	1,568	2,177.8	784	1,088.9	817	1,134.7	6	8.3
【男性】													
総数	583,000	9,286	1,592.8	2,936	503.6	1,334	228.8	801	137.4	731	125.4	149	25.6
0～4歳	20,000	14	70.0	-	-	2	10.0	-	-	-	-	-	-
5～9歳	23,000	3	13.0	1	4.3	-	-	-	-	-	-	-	-
10～14歳	25,000	2	8.0	-	-	-	-	-	-	-	-	1	4.0
15～19歳	28,000	12	42.9	2	7.1	-	-	1	3.6	-	-	5	17.9
20～24歳	25,000	13	52.0	1	4.0	2	8.0	1	4.0	-	-	4	16.0
25～29歳	24,000	16	66.7	3	12.5	1	4.2	-	-	-	-	7	29.2
30～34歳	28,000	20	71.4	2	7.1	2	7.1	1	3.6	-	-	5	17.9
35～39歳	33,000	32	97.0	4	12.1	3	9.1	5	15.2	-	-	11	33.3
40～44歳	39,000	61	156.4	5	12.8	9	23.1	9	23.1	1	2.6	11	28.2
45～49歳	43,000	109	253.5	26	60.5	14	32.6	10	23.3	-	-	17	39.5
50～54歳	40,000	149	372.5	42	105.0	27	67.5	17	42.5	2	5.0	10	25.0
55～59歳	41,000	280	682.9	103	251.2	35	85.4	23	56.1	8	19.5	17	41.5
60～64歳	44,000	478	1,086.4	199	452.3	73	165.9	32	72.7	12	27.3	12	27.3
65～69歳	50,000	907	1,814.0	373	746.0	142	284.0	80	160.0	34	68.0	12	24.0
70～74歳	44,000	1,062	2,413.6	465	1,056.8	117	265.9	87	197.7	54	122.7	11	25.0
75～79歳	32,000	1,349	4,215.6	532	1,662.5	165	515.6	96	300.0	112	350.0	11	34.4
80～84歳	24,000	1,748	7,283.3	557	2,320.8	237	987.5	161	670.8	139	579.2	10	41.7
85歳～	20,000	3,031	15,155.0	621	3,105.0	505	2,525.0	278	1,390.0	369	1,845.0	5	25.0
【女性】													
総数	657,000	9,138	1,390.9	2,189	333.2	1,471	223.9	810	123.3	590	89.8	60	9.1
0～4歳	20,000	16	80.0	1	5.0	-	-	-	-	-	-	-	-
5～9歳	22,000	1	4.5	1	4.5	-	-	-	-	-	-	-	-
10～14歳	24,000	-	-	-	-	-	-	-	-	-	-	-	-
15～19歳	27,000	5	18.5	-	-	-	-	-	-	-	-	3	11.1
20～24歳	21,000	4	19.0	-	-	1	4.8	-	-	-	-	-	-
25～29歳	22,000	6	27.3	1	4.5	-	-	-	-	-	-	2	9.1
30～34歳	27,000	13	48.1	8	29.6	1	3.7	-	-	-	-	1	3.7
35～39歳	33,000	17	51.5	11	33.3	1	3.0	2	6.1	-	-	2	6.1
40～44歳	39,000	30	76.9	16	41.0	2	5.1	2	5.1	-	-	3	7.7
45～49歳	43,000	61	141.9	34	79.1	3	7.0	6	14.0	1	2.3	7	16.3
50～54歳	42,000	90	214.3	51	121.4	6	14.3	9	21.4	1	2.4	3	7.1
55～59歳	44,000	133	302.3	80	181.8	8	18.2	6	13.6	2	4.5	2	4.5
60～64歳	49,000	214	436.7	124	253.1	13	26.5	16	32.7	1	2.0	7	14.3
65～69歳	56,000	393	701.8	206	367.9	34	60.7	31	55.4	10	17.9	8	14.3
70～74歳	51,000	466	913.7	200	392.2	45	88.2	33	64.7	16	31.4	10	19.6
75～79歳	45,000	766	1,702.2	282	626.7	90	200.0	70	155.6	35	77.8	7	15.6
80～84歳	41,000	1,319	3,217.1	404	985.4	204	497.6	129	314.6	76	185.4	4	9.8
85歳～	52,000	5,604	10,776.9	770	1,480.8	1,063	2,044.2	506	973.1	448	861.5	1	1.9

※年齢階級別人口及び年齢階級別死亡数に不詳分は含まれていない。

【参考】第10表 三大死因等による死亡数及び死亡率：全国（令和元年）

【男女計】	人口	死亡											
		総数		悪性新生物		心疾患		肺炎		脳血管疾患		自殺	
		死亡数	死亡率	死亡数	死亡率	死亡数	死亡率	死亡数	死亡率	死亡数	死亡率	死亡数	死亡率
総数	123,731,176	1,380,609	1,115.8	376,411	304.2	207,674	167.8	95,505	77.2	106,549	86.1	19,389	15.7
0～4歳	4,678,534	2,319	49.6	73	1.6	85	1.8	40	0.9	7	0.1	-	-
5～9歳	5,030,788	379	7.5	86	1.7	18	0.4	4	0.1	13	0.3	-	-
10～14歳	5,293,741	426	8.0	98	1.9	20	0.4	4	0.1	14	0.3	90	1.7
15～19歳	5,706,558	1,177	20.6	126	2.2	37	0.6	7	0.1	14	0.2	563	9.9
20～24歳	5,960,242	2,042	34.3	158	2.7	96	1.6	6	0.1	23	0.4	1,040	17.4
25～29歳	5,862,140	2,055	35.1	246	4.2	108	1.8	14	0.2	35	0.6	989	16.9
30～34歳	6,474,878	2,978	46.0	512	7.9	208	3.2	30	0.5	131	2.0	1,145	17.7
35～39歳	7,328,763	4,477	61.1	1,091	14.9	409	5.6	41	0.6	274	3.7	1,287	17.6
40～44歳	8,540,311	7,813	91.5	2,238	26.2	846	9.9	92	1.1	664	7.8	1,498	17.5
45～49歳	9,640,216	14,024	145.5	4,719	49.0	1,699	17.6	146	1.5	1,344	13.9	1,825	18.9
50～54歳	8,429,352	19,545	231.9	7,254	86.1	2,572	30.5	281	3.3	1,671	19.8	1,748	20.7
55～59歳	7,606,165	27,390	360.1	11,738	154.3	3,461	45.5	462	6.1	2,016	26.5	1,562	20.5
60～64歳	7,450,572	42,145	565.7	19,308	259.1	5,329	71.5	995	13.4	2,924	39.2	1,352	18.1
65～69歳	8,653,715	79,490	918.6	37,265	430.6	9,641	111.4	2,347	27.1	5,164	59.7	1,416	16.4
70～74歳	8,644,616	117,966	1,364.6	52,842	611.3	14,456	167.2	4,553	52.7	8,091	93.6	1,514	17.5
75～79歳	7,211,769	163,768	2,270.8	62,657	868.8	21,046	291.8	9,063	125.7	12,314	170.7	1,303	18.1
80～84歳	5,310,386	222,333	4,186.8	66,607	1,254.3	32,199	606.3	15,939	300.1	18,275	344.1	1,042	19.6
85歳～	5,908,430	670,282	11,344.5	109,393	1,851.5	115,444	1,953.9	61,481	1,040.6	53,575	906.8	1,015	17.2
【男性】													
総数	60,208,034	707,062	1,174.4	220,329	365.9	98,185	163.1	53,064	88.1	51,766	86.0	13,637	22.6
0～4歳	2,396,769	1,229	51.3	36	1.5	41	1.7	23	1.0	3	0.1	-	-
5～9歳	2,575,221	209	8.1	54	2.1	6	0.2	2	0.1	6	0.2	-	-
10～14歳	2,711,090	236	8.7	61	2.3	13	0.5	3	0.1	4	0.1	47	1.7
15～19歳	2,927,427	771	26.3	55	1.9	23	0.8	4	0.1	11	0.4	385	13.2
20～24歳	3,063,070	1,430	46.7	97	3.2	75	2.4	1	0.0	12	0.4	748	24.4
25～29歳	2,999,849	1,372	45.7	131	4.4	81	2.7	8	0.3	22	0.7	683	22.8
30～34歳	3,300,059	1,961	59.4	207	6.3	151	4.6	15	0.5	91	2.8	865	26.2
35～39歳	3,724,188	2,851	76.6	421	11.3	317	8.5	30	0.8	186	5.0	961	25.8
40～44歳	4,341,201	4,889	112.6	878	20.2	649	14.9	61	1.4	465	10.7	1,127	26.0
45～49歳	4,891,569	8,802	179.9	2,019	41.3	1,335	27.3	97	2.0	919	18.8	1,319	27.0
50～54歳	4,254,560	12,646	297.2	3,476	81.7	2,082	48.9	202	4.7	1,141	26.8	1,264	29.7
55～59歳	3,809,196	18,274	479.7	6,407	168.2	2,812	73.8	351	9.2	1,418	37.2	1,163	30.5
60～64歳	3,682,399	29,211	793.3	11,950	324.5	4,203	114.1	800	21.7	2,119	57.5	1,003	27.2
65～69歳	4,191,592	55,240	1,317.9	24,483	584.1	7,314	174.5	1,782	42.5	3,677	87.7	961	22.9
70～74歳	4,075,907	80,580	1,977.0	35,536	871.9	10,198	250.2	3,508	86.1	5,522	135.5	997	24.5
75～79歳	3,225,463	105,133	3,259.5	40,932	1,269.0	13,121	406.8	6,537	202.7	7,655	237.3	856	26.5
80～84歳	2,191,157	128,508	5,864.8	40,586	1,852.3	17,206	785.2	10,594	483.5	10,126	462.1	637	29.1
85歳～	1,847,317	253,720	13,734.5	53,000	2,869.0	38,558	2,087.2	29,046	1,572.3	18,389	995.4	621	33.6
【女性】													
総数	63,523,142	673,547	1,060.3	156,082	245.7	109,489	172.4	42,441	66.8	54,783	86.2	5,752	9.1
0～4歳	2,281,765	1,090	47.8	37	1.6	44	1.9	17	0.7	4	0.2	-	-
5～9歳	2,455,567	170	6.9	32	1.3	12	0.5	2	0.1	7	0.3	-	-
10～14歳	2,582,651	190	7.4	37	1.4	7	0.3	1	0.0	10	0.4	43	1.7
15～19歳	2,779,131	406	14.6	71	2.6	14	0.5	3	0.1	3	0.1	178	6.4
20～24歳	2,897,172	612	21.1	61	2.1	21	0.7	5	0.2	11	0.4	292	10.1
25～29歳	2,862,291	683	23.9	115	4.0	27	0.9	6	0.2	13	0.5	306	10.7
30～34歳	3,174,819	1,017	32.0	305	9.6	57	1.8	15	0.5	40	1.3	280	8.8
35～39歳	3,604,575	1,626	45.1	670	18.6	92	2.6	11	0.3	88	2.4	326	9.0
40～44歳	4,199,110	2,924	69.6	1,360	32.4	197	4.7	31	0.7	199	4.7	371	8.8
45～49歳	4,748,647	5,222	110.0	2,700	56.9	364	7.7	49	1.0	425	8.9	506	10.7
50～54歳	4,174,792	6,899	165.3	3,778	90.5	490	11.7	79	1.9	530	12.7	484	11.6
55～59歳	3,796,969	9,116	240.1	5,331	140.4	649	17.1	111	2.9	598	15.7	399	10.5
60～64歳	3,768,173	12,934	343.2	7,358	195.3	1,126	29.9	195	5.2	805	21.4	349	9.3
65～69歳	4,462,123	24,250	543.5	12,782	286.5	2,327	52.2	565	12.7	1,487	33.3	455	10.2
70～74歳	4,568,709	37,386	818.3	17,306	378.8	4,258	93.2	1,045	22.9	2,569	56.2	517	11.3
75～79歳	3,986,306	58,635	1,470.9	21,725	545.0	7,925	198.8	2,526	63.4	4,659	116.9	447	11.2
80～84歳	3,119,229	93,825	3,008.0	26,021	834.2	14,993	480.7	5,345	171.4	8,149	261.3	405	13.0
85歳～	4,061,113	416,562	10,257.3	56,393	1,388.6	76,886	1,893.2	32,435	798.7	35,186	866.4	394	9.7

※年齢階級別人口及び年齢階級別死亡数に不詳は含まれていない。

第 1 1 表 乳児死亡数及び死亡率の推移

年	乳児死亡数				
	青森県			全国	
	死亡数	死亡率	全国順位	死亡数	死亡率
昭和 55	180	8.3	13	11,841	7.5
60	109	5.7	19	7,899	5.5
平成 2	86	5.9	5	5,616	4.6
7	77	5.5	4	5,054	4.3
12	64	5.0	1	3,830	3.2
15	45	3.8	2	3,364	3.0
16	27	2.3	44	3,122	2.8
17	29	2.8	28	2,958	2.8
18	32	3.0	8	2,864	2.6
19	26	2.6	23	2,828	2.6
20	21	2.1	41	2,798	2.6
21	33	3.5	3	2,556	2.4
22	21	2.2	35	2,450	2.3
23	23	2.4	16	2,463	2.3
24	24	2.6	10	2,299	2.2
25	14	1.5	45	2,185	2.1
26	17	1.9	34	2,080	2.1
27	20	2.3	8	1,916	1.9
28	18	2.1	19	1,929	2.0
29	18	2.2	11	1,762	1.9
30	15	1.9	21	1,748	1.9
令和 元	23	3.2	1	1,654	1.9

第 1 2 表 新生児死亡数及び死亡率の推移

年	新生児死亡数				
	県			国	
	死亡数	死亡率	全国順位	死亡数	死亡率
昭和 55	124	5.7	11	7,796	4.9
60	78	4.1	8	4,910	3.4
平成 2	48	3.3	9	3,179	2.6
7	46	3.3	3	2,615	2.2
12	47	3.6	1	2,106	1.8
15	30	2.6	1	1,879	1.7
16	17	1.5	26	1,622	1.5
17	20	1.9	3	1,510	1.4
18	22	2.1	2	1,444	1.3
19	17	1.7	9	1,434	1.3
20	11	1.1	30	1,331	1.2
21	17	1.8	6	1,254	1.2
22	12	1.2	15	1,167	1.1
23	8	0.8	35	1,147	1.1
24	15	1.6	3	1,065	1.0
25	6	0.7	43	1,026	1.0
26	9	1.0	17	952	0.9
27	13	1.5	3	902	0.9
28	8	0.9	21	875	0.9
29	13	1.6	2	833	0.9
30	10	1.3	4	801	0.9
令和 元	15	2.1	1	755	0.9

第13表 周産期死亡数及び死亡率の推移

年	周産期死亡数				
	県			国	
	死亡数	死亡率	全国順位	死亡数	死亡率
昭和 55	261	12.0	22	18,385	11.7
60	166	8.7	10	11,470	8.0
平成 2	91	6.2	13	7,001	5.7
7	116	8.3	5	8,412	7.0
12	103	7.9	1	6,881	5.8
15	73	6.2	4	5,929	5.3
16	59	5.1	24	5,541	5.0
17	56	5.3	10	5,149	4.8
18	68	6.4	2	5,100	4.7
19	55	5.4	5	4,906	4.5
20	45	4.4	17	4,720	4.3
21	46	4.8	8	4,519	4.2
22	39	4.0	27	4,515	4.2
23	40	4.2	28	4,315	4.1
24	38	4.1	18	4,133	4.0
25	26	2.8	45	3,862	3.7
26	28	3.2	39	3,751	3.7
27	40	4.6	7	3,729	3.7
28	26	3.0	39	3,518	3.6
29	32	4.0	10	3,309	3.5
30	21	2.7	42	2,999	3.3
令和 元	36	5.0	2	2,955	3.4

※ 死亡数、死亡率の算定方法が、平成6年以前と平成7年以降では異なっている。

	死亡数	死亡率
平成6年以前	妊娠28週以後死産 ＋早期新生児	出生千対
平成7年以降	妊娠22週以後死産 ＋早期新生児	出産千対（出生＋妊 娠22週以後死産）

第14表 死亡数・死亡率（人口10万対）の対前年比較、死因（死因分類）別（1/3）

分類名	実数		率		令和元年死亡 総数に占める 割合(%)
	令和元年	平成30年	令和元年	平成30年	
総数	18,424	17,936	1,485.8	1,425.8	100.0
感染症及び寄生虫症	264	262	21.3	20.8	1.4
腸管感染症	41	23	3.3	1.8	0.2
結核	25	22	2.0	1.7	0.1
呼吸器結核	21	18	1.7	1.4	0.1
その他の結核	4	4	0.3	0.3	0.0
敗血症	102	113	8.2	9.0	0.6
ウイルス性肝炎	27	40	2.2	3.2	0.1
B型ウイルス性肝炎	4	6	0.3	0.5	0.0
C型ウイルス性肝炎	21	31	1.7	2.5	0.1
その他のウイルス性肝炎	2	3	0.2	0.2	0.0
ヒト免疫不全ウイルス〔HIV〕病	-	-	-	-	-
その他の感染症及び寄生虫症	69	64	5.6	5.1	0.4
新生物	5,310	5,135	428.2	408.2	28.8
悪性新生物	5,125	4,947	413.3	393.2	27.8
口唇、口腔及び咽頭の悪性新生物	119	82	9.6	6.5	0.6
食道の悪性新生物	153	140	12.3	11.1	0.8
胃の悪性新生物	599	604	48.3	48.0	3.3
結腸の悪性新生物	561	541	45.2	43.0	3.0
直腸S状結腸移行部及び直腸の悪性新生物	259	261	20.9	20.7	1.4
肝及び肝内胆管の悪性新生物	335	318	27.0	25.3	1.8
胆のう及びその他の胆道の悪性新生物	283	278	22.8	22.1	1.5
膵の悪性新生物	505	477	40.7	37.9	2.7
喉頭の悪性新生物	13	15	1.0	1.2	0.1
気管、気管支及び肺の悪性新生物	964	928	77.7	73.8	5.2
皮膚の悪性新生物	25	34	2.0	2.7	0.1
乳房の悪性新生物	195	195	15.7	15.5	1.1
子宮の悪性新生物（注）	84	110	12.8	16.5	0.5
卵巣の悪性新生物（注）	77	74	11.7	11.1	0.4
前立腺の悪性新生物（注）	153	156	26.2	26.4	0.8
膀胱の悪性新生物	128	114	10.3	9.1	0.7
中枢神経系の悪性新生物	32	22	2.6	1.7	0.2
悪性リンパ腫	148	118	11.9	9.4	0.8
白血病	87	100	7.0	7.9	0.5
その他のリンパ組織、造血組織及び関連 組織の悪性新生物	50	53	4.0	4.2	0.3
その他の悪性新生物	355	327	28.6	26.0	1.9
その他の新生物	185	188	14.9	14.9	1.0
中枢神経系のその他の新生物	40	48	3.2	3.8	0.2
中枢神経系を除くその他の新生物	145	140	11.7	11.1	0.8
血液及び造血器の疾患並びに免疫機構の障害	44	45	3.5	3.6	0.2
貧血	25	19	2.0	1.5	0.1
その他の血液及び造血器の疾患並びに免疫 機構の障害	19	26	1.5	2.1	0.1
内分泌、栄養及び代謝疾患	316	384	25.5	30.5	1.7
糖尿病	223	254	18.0	20.2	1.2
その他の内分泌、栄養及び代謝疾患	93	130	7.5	10.3	0.5

※（注）の項目については、男女別の人口を用いている。



第14表 死亡数・死亡率（人口10万対）の対前年比較、死因（死因分類）別（2/3）

分類名	実数		率		令和元年死亡 総数に占める 割合(%)
	令和元年	平成30年	令和元年	平成30年	
精神及び行動の障害	411	404	33.1	32.1	2.2
血管性及び詳細不明の認知症	379	375	30.6	29.8	2.1
その他の精神及び行動の障害	32	29	2.6	2.3	0.2
神経系の疾患	707	622	57.0	49.4	3.8
髄膜炎	2	6	0.2	0.5	0.0
脊髄性筋萎縮症及び関連症候群	16	35	1.3	2.8	0.1
パーキンソン病	113	100	9.1	7.9	0.6
アルツハイマー病	387	301	31.2	23.9	2.1
その他の神経系の疾患	189	180	15.2	14.3	1.0
眼及び付属器の疾患	-	1	-	0.1	-
耳及び乳様突起の疾患	-	-	-	-	-
循環器系の疾患	4,884	4,807	393.9	382.1	26.5
高血圧性疾患	114	113	9.2	9.0	0.6
高血圧性心疾患及び心腎疾患	80	60	6.5	4.8	0.4
その他の高血圧性疾患	34	53	2.7	4.2	0.2
心疾患（高血圧性を除く）	2,805	2,684	226.2	213.4	15.2
慢性リウマチ性心疾患	20	36	1.6	2.9	0.1
急性心筋梗塞	380	382	30.6	30.4	2.1
その他の虚血性心疾患	244	225	19.7	17.9	1.3
慢性非リウマチ性心内膜疾患	143	138	11.5	11.0	0.8
心筋症	52	50	4.2	4.0	0.3
不整脈及び伝導障害	617	561	49.8	44.6	3.3
心不全	1,307	1,258	105.4	100.0	7.1
その他の心疾患	42	34	3.4	2.7	0.2
脳血管疾患	1,611	1,666	129.9	132.4	8.7
くも膜下出血	148	185	11.9	14.7	0.8
脳内出血	449	466	36.2	37.0	2.4
脳梗塞	965	976	77.8	77.6	5.2
その他の脳血管疾患	49	39	4.0	3.1	0.3
大動脈瘤及び解離	246	247	19.8	19.6	1.3
その他の循環器系の疾患	108	97	8.7	7.7	0.6
呼吸器系の疾患	2,298	2,308	185.3	183.5	12.5
インフルエンザ	49	55	4.0	4.4	0.3
肺炎	1,321	1,336	106.5	106.2	7.2
急性気管支炎	8	6	0.6	0.5	0.0
慢性閉塞性肺疾患	211	218	17.0	17.3	1.1
喘息	14	12	1.1	1.0	0.1
その他の呼吸器系の疾患	695	681	56.0	54.1	3.8
誤嚥性肺炎	351	332	28.3	26.4	1.9
間質性肺疾患	203	181	16.4	14.4	1.1
その他の呼吸器系の疾患	141	168	11.4	13.4	0.8
消化器系の疾患	696	738	56.1	58.7	3.8
胃潰瘍及び十二指腸潰瘍	42	32	3.4	2.5	0.2
ヘルニア及び腸閉塞	111	110	9.0	8.7	0.6
肝疾患	213	224	17.2	17.8	1.2
肝硬変（アルコール性を除く）	100	95	8.1	7.6	0.5
その他の肝疾患	113	129	9.1	10.3	0.6
その他の消化器系の疾患	330	372	26.6	29.6	1.8

※（注）の項目については、男女別の人口を用いている。

第14表 死亡数・死亡率（人口10万対）の対前年比較、死因（死因分類）別（3/3）

分類名	実数		率		令和元年死亡 総数に占める 割合(%)
	令和元年	平成30年	令和元年	平成30年	
皮膚及び皮下組織の疾患	24	23	1.9	1.8	0.1
筋骨格系及び結合組織の疾患	88	71	7.1	5.6	0.5
腎尿路生殖器系の疾患	597	516	48.1	41.0	3.2
糸球体疾患及び腎尿細管間質性疾患	77	65	6.2	5.2	0.4
腎不全	430	373	34.7	29.7	2.3
急性腎不全	45	32	3.6	2.5	0.2
慢性腎臓病	315	281	25.4	22.3	1.7
詳細不明の腎不全	70	60	5.6	4.8	0.4
その他の腎尿路生殖器系の疾患	90	78	7.3	6.2	0.5
妊娠，分娩及び産じょく（注）	-	1	-	0.2	-
周産期に発生した病態	12	6	1.0	0.5	0.1
妊娠期間及び胎児発育に関連する障害	2	2	0.2	0.2	0.0
出産外傷	1	-	0.1	-	0.0
周産期に特異的な呼吸障害及び心血管障害	7	-	0.6	-	0.0
周産期に特異的な感染症	-	2	-	0.2	-
胎児及び新生児の出血性障害及び血液障害	1	1	0.1	0.1	0.0
その他の周産期に発生した病態	1	1	0.1	0.1	0.0
先天奇形，変形及び染色体異常	20	23	1.6	1.8	0.1
神経系の先天奇形	1	1	0.1	0.1	0.0
循環器系の先天奇形	13	8	1.0	0.6	0.1
心臓の先天奇形	9	7	0.7	0.6	0.0
その他の循環器系の先天奇形	4	1	0.3	0.1	0.0
消化器系の先天奇形	1	1	0.1	0.1	0.0
その他の先天奇形及び変形	3	10	0.2	0.8	0.0
染色体異常，他に分類されないもの	2	3	0.2	0.2	0.0
症状，徴候及び異常臨床所見・異常検査所見 で他に分類されないもの	1,895	1,701	152.8	135.2	10.3
老衰	1,494	1,328	120.5	105.6	8.1
乳幼児突然死症候群	2	-	0.2	0.0	0.0
その他の症状，徴候及び異常臨床所見・ 異常検査所見で他に分類されないもの	399	373	32.2	29.7	2.2
傷病及び死亡の外因	858	889	69.2	70.7	4.7
不慮の事故	562	543	45.3	43.2	3.1
交通事故	65	69	5.2	5.5	0.4
転倒・転落・墜落	113	99	9.1	7.9	0.6
不慮の溺死及び溺水	117	93	9.4	7.4	0.6
不慮の窒息	98	128	7.9	10.2	0.5
煙，火及び火炎への曝露	31	27	2.5	2.1	0.2
有害物質による不慮の中毒及び有害物質 への曝露	7	15	0.6	1.2	0.0
その他の不慮の事故	131	112	10.6	8.9	0.7
自殺	209	259	16.9	20.6	1.1
他殺	4	6	0.3	0.5	0.0
その他の外因	83	81	6.7	6.4	0.5
特殊目的用コード	-	-	-	-	-
重症急性呼吸器症候群（SARS）	-	-	-	-	-
その他の特殊目的用コード	-	-	-	-	-

※（注）の項目については、男女別の人口を用いている。

別添1 人口動態総覧（保健所・市町村別）（1/2）

符号	県・保健医療圏 ・市町村	令和元年 10月1日 現在推計 人口	出 生						死 亡							
			総 数	率	男	女	2,500g未満の 出生(再掲)		総 数	率	男	女	乳児死亡(再掲)			
							総 数	割合					総 数	率		
02	青 森 県	1,240,000	7,170	5.8	3,682	3,488	683	9.5	18,424	14.9	9,286	9,138	23	3.2	15	2.1
	市 部	969,938	5,811	6.0	3,004	2,807	550	9.5	13,509	13.9	6,786	6,723	19	3.3	12	2.1
	町 村 部	276,201	1,359	4.9	678	681	133	9.8	4,915	17.8	2,500	2,415	4	2.9	3	2.2
	津軽地域（弘前保健所）	278,950	1,581	5.7	838	743	157	9.9	4,157	14.9	2,037	2,120	5	3.2	2	1.3
	八 戸 地 域 （八戸市保健所・三戸地方保健所）	310,503	1,917	6.2	1,001	916	197	10.3	4,320	13.9	2,270	2,050	8	4.2	6	3.1
	（再掲）八戸市保健所	223,338	1,460	6.5	780	680	154	10.5	2,899	13.0	1,532	1,367	8	5.5	6	4.1
	（再掲）三戸地方保健所	87,165	457	5.2	221	236	43	9.4	1,421	16.3	738	683	-	-	-	-
	青 森 地 域 （青森市保健所・東地方保健所）	296,652	1,715	5.8	850	865	145	8.5	4,149	14.0	1,978	2,171	5	2.9	4	2.3
	（再掲）青森市保健所	275,786	1,643	6.0	823	820	140	8.5	3,685	13.4	1,746	1,939	4	2.4	3	1.8
	（再掲）東地方保健所	20,866	72	3.5	27	45	5	6.9	464	22.2	232	232	1	13.9	1	13.9
	西北五地域（五所川原保健所）	121,912	563	4.6	267	296	50	8.9	2,158	17.7	1,099	1,059	2	3.6	1	1.8
	上十三地域（上十三保健所）	169,136	1,032	6.1	545	487	101	9.8	2,460	14.5	1,261	1,199	3	2.9	2	1.9
	下北地域（むつ保健所）	68,986	362	5.2	181	181	33	9.1	1,180	17.1	641	539	-	-	-	-
201	青森市	275,786	1,643	6.0	823	820	140	8.5	3,685	13.4	1,746	1,939	4	2.4	3	1.8
301	平内町	10,286	45	4.4	16	29	3	6.7	195	19.0	97	98	-	-	-	-
303	今別町	2,413	5	2.1	1	4	-	-	81	33.6	39	42	1	200.0	1	200.0
304	蓬田村	2,688	12	4.5	6	6	1	8.3	57	21.2	32	25	-	-	-	-
307	外ヶ浜町	5,479	10	1.8	4	6	1	10.0	131	23.9	64	67	-	-	-	-
202	弘前市	170,556	999	5.9	527	472	102	10.2	2,443	14.3	1,209	1,234	1	1.0	1	1.0
204	黒石市	32,284	188	5.8	109	79	19	10.1	468	14.5	228	240	1	5.3	-	-
210	平川市	30,775	166	5.4	87	79	13	7.8	455	14.8	215	240	1	6.0	-	-
343	西目屋村	1,360	7	5.1	3	4	1	14.3	19	14.0	10	9	-	-	-	-
361	藤崎町	14,725	89	6.0	46	43	6	6.7	232	15.8	113	119	-	-	-	-
362	大鱒町	8,757	33	3.8	13	20	4	12.1	190	21.7	90	100	1	30.3	-	-
367	田舎館村	7,475	37	4.9	16	21	5	13.5	137	18.3	66	71	1	27.0	1	27.0
381	板柳町	13,018	62	4.8	37	25	7	11.3	213	16.4	106	107	-	-	-	-
203	八戸市	223,338	1,460	6.5	780	680	154	10.5	2,899	13.0	1,532	1,367	8	5.5	6	4.1
412	おいらせ町	24,311	197	8.1	87	110	17	8.6	278	11.4	146	132	-	-	-	-
441	三戸町	9,139	40	4.4	25	15	3	7.5	181	19.8	96	85	-	-	-	-
442	五戸町	16,200	77	4.8	45	32	7	9.1	289	17.8	147	142	-	-	-	-
443	田子町	4,959	23	4.6	10	13	2	8.7	112	22.6	54	58	-	-	-	-
445	南部町	16,853	65	3.9	29	36	10	15.4	322	19.1	162	160	-	-	-	-
446	階上町	13,423	48	3.6	21	27	4	8.3	185	13.8	101	84	-	-	-	-
450	新郷村	2,280	7	3.1	4	3	-	-	54	23.7	32	22	-	-	-	-
205	五所川原市	51,744	259	5.0	117	142	19	7.3	810	15.7	420	390	1	3.9	-	-
209	つがる市	30,935	136	4.4	64	72	9	6.6	572	18.5	287	285	-	-	-	-
321	鯉ヶ沢町	9,083	38	4.2	21	17	9	23.7	196	21.6	95	101	-	-	-	-
323	深浦町	7,498	19	2.5	10	9	2	10.5	168	22.4	83	85	-	-	-	-
384	鶴田町	12,494	68	5.4	32	36	8	11.8	227	18.2	118	109	1	14.7	1	14.7
387	中泊町	10,158	43	4.2	23	20	3	7.0	185	18.2	96	89	-	-	-	-
206	十和田市	61,024	335	5.5	180	155	31	9.3	874	14.3	454	420	2	6.0	1	3.0
207	三沢市	38,926	321	8.2	159	162	35	10.9	434	11.1	237	197	1	3.1	1	3.1
401	野辺地町	12,675	59	4.7	31	28	7	11.9	193	15.2	92	101	-	-	-	-
402	七戸町	14,590	51	3.5	25	26	7	13.7	308	21.1	135	173	-	-	-	-
405	六戸町	10,546	83	7.9	52	31	6	7.2	154	14.6	85	69	-	-	-	-
406	横浜町	4,233	17	4.0	8	9	1	5.9	89	21.0	42	47	-	-	-	-
408	東北町	16,851	96	5.7	52	44	9	9.4	280	16.6	146	134	-	-	-	-
411	六ヶ所村	10,291	70	6.8	38	32	5	7.1	128	12.4	70	58	-	-	-	-
208	むつ市	54,570	304	5.6	158	146	28	9.2	869	15.9	458	411	-	-	-	-
423	大間町	4,751	17	3.6	6	11	3	17.6	87	18.3	50	37	-	-	-	-
424	東通村	6,074	27	4.4	10	17	2	7.4	123	20.3	74	49	-	-	-	-
425	風間浦村	1,720	4	2.3	2	2	-	-	49	28.5	31	18	-	-	-	-
426	佐井村	1,871	10	5.3	5	5	-	-	52	27.8	28	24	-	-	-	-

※令和元年10月1日現在推計人口

青 森 県：総務省統計局公表の推計日本人人口

市町村・地域：県統計分析課公表の青森県の推計人口

別添1 人口動態総覧（保健所・市町村別）（2/2）

符号	県・保健医療圏 ・市町村	令和元年 10月1日 現在推計 人口	自然増減		死産						周産期死亡				婚姻		離婚			
			総数	率	総数	率	自然	率	人工	率	総数	率	妊娠満 22週以 後	率	早期新 生児死 亡	率	件数	率	件数	率
02	青森県	1,240,000	△ 11,254	△ 9.1	168	22.9	88	12.0	80	10.9	36	5.0	25	3.5	11	1.5	4,601	3.7	2,009	1.62
	市部	969,938	△ 7,698	△ 7.9	140	23.5	75	12.6	65	10.9	27	4.6	19	3.3	8	1.4	3,757	3.9	1,607	1.66
	町村部	276,201	△ 3,556	△ 12.9	28	20.1	13	9.4	15	10.8	9	6.6	6	4.4	3	2.2	844	3.1	402	1.46
	津軽地域（弘前保健所）	278,950	△ 2,576	△ 9.2	35	21.7	15	9.3	20	12.4	8	5.0	6	3.8	2	1.3	987	3.5	419	1.50
	八戸地域 （八戸市保健所・三戸地方保健所）	310,503	△ 2,403	△ 7.7	53	26.9	30	15.2	23	11.7	7	3.6	5	2.6	2	1.0	1,232	4.0	507	1.63
	（再掲）八戸市保健所	223,338	△ 1,439	△ 6.4	43	28.6	26	17.3	17	11.3	6	4.1	4	2.7	2	1.4	935	4.2	376	1.68
	（再掲）三戸地方保健所	87,165	△ 964	△ 11.1	10	21.4	4	8.6	6	12.8	1	2.2	1	2.2	-	-	297	3.4	131	1.50
	青森地域 （青森市保健所・東地方保健所）	296,652	△ 2,434	△ 8.2	25	14.4	15	8.6	10	5.7	8	4.7	4	2.3	4	2.3	1,087	3.7	470	1.58
	（再掲）青森市保健所	275,786	△ 2,042	△ 7.4	25	15.0	15	9.0	10	6.0	7	4.3	4	2.4	3	1.8	1,044	3.8	442	1.60
	（再掲）東地方保健所	20,866	△ 392	△ 18.8	-	-	-	-	-	-	1	13.9	-	-	1	13.9	43	2.1	28	1.34
	西北五地域（五所川原保健所）	121,912	△ 1,595	△ 13.1	12	20.9	5	8.7	7	12.2	3	5.3	2	3.5	1	1.8	357	2.9	188	1.54
	上十三地域（上十三保健所）	169,136	△ 1,428	△ 8.4	34	31.8	19	17.8	15	14.0	10	9.6	8	7.7	2	1.9	655	3.9	300	1.77
	下北地域（むつ保健所）	68,986	△ 818	△ 11.9	9	24.3	4	10.8	5	13.5	-	-	-	-	-	-	283	4.1	125	1.81
201	青森市	275,786	△ 2,042	△ 7.4	25	15.0	15	9.0	10	6.0	7	4.3	4	2.4	3	1.8	1,044	3.8	442	1.60
301	平内町	10,286	△ 150	△ 14.6	-	-	-	-	-	-	-	-	-	-	-	-	23	2.2	17	1.65
303	今別町	2,413	△ 76	△ 31.5	-	-	-	-	-	-	1	200.0	-	-	1	200.0	8	3.3	2	0.83
304	蓬田村	2,688	△ 45	△ 16.7	-	-	-	-	-	-	-	-	-	-	-	-	5	1.9	2	0.74
307	外ヶ浜町	5,479	△ 121	△ 22.1	-	-	-	-	-	-	-	-	-	-	-	-	7	1.3	7	1.28
202	弘前市	170,556	△ 1,444	△ 8.5	24	23.5	11	10.8	13	12.7	5	5.0	4	4.0	1	1.0	657	3.9	276	1.62
204	黒石市	32,284	△ 280	△ 8.7	2	10.5	-	-	2	10.5	-	-	-	-	-	-	96	3.0	44	1.36
210	平川市	30,775	△ 289	△ 9.4	4	23.5	1	5.9	3	17.6	-	-	-	-	-	-	95	3.1	45	1.46
343	西目屋村	1,360	△ 12	△ 8.8	1	125.0	-	-	1	125.0	-	-	-	-	-	-	0	0.0	1	0.74
361	藤崎町	14,725	△ 143	△ 9.7	2	22.0	2	22.0	-	-	2	22.0	2	22.0	-	-	51	3.5	26	1.77
362	大鰐町	8,757	△ 157	△ 17.9	1	29.4	-	-	1	29.4	-	-	-	-	-	-	25	2.9	7	0.80
367	田舎館村	7,475	△ 100	△ 13.4	-	-	-	-	-	-	1	27.0	-	-	1	27.0	24	3.2	8	1.07
381	板柳町	13,018	△ 151	△ 11.6	1	15.9	1	15.9	-	-	-	-	-	-	-	-	39	3.0	12	0.92
203	八戸市	223,338	△ 1,439	△ 6.4	43	28.6	26	17.3	17	11.3	6	4.1	4	2.7	2	1.4	935	4.2	376	1.68
412	おいらせ町	24,311	△ 81	△ 3.3	4	19.9	2	10.0	2	10.0	-	-	-	-	-	-	121	5.0	49	2.02
441	三戸町	9,139	△ 141	△ 15.4	1	24.4	-	-	1	24.4	-	-	-	-	-	-	31	3.4	19	2.08
442	五戸町	16,200	△ 212	△ 13.1	1	12.8	-	-	1	12.8	-	-	-	-	-	-	43	2.7	20	1.23
443	田子町	4,959	△ 89	△ 17.9	-	-	-	-	-	-	-	-	-	-	-	-	15	3.0	3	0.60
445	南部町	16,853	△ 257	△ 15.2	4	58.0	2	29.0	2	29.0	1	15.2	1	15.2	-	-	43	2.6	22	1.31
446	階上町	13,423	△ 137	△ 10.2	-	-	-	-	-	-	-	-	-	-	-	-	39	2.9	18	1.34
450	新郷村	2,280	△ 47	△ 20.6	-	-	-	-	-	-	-	-	-	-	-	-	5	2.2	0	0.00
205	五所川原市	51,744	△ 551	△ 10.6	5	18.9	1	3.8	4	15.2	-	-	-	-	-	-	171	3.3	85	1.64
209	つがる市	30,935	△ 436	△ 14.1	5	35.5	3	21.3	2	14.2	1	7.3	1	7.3	-	-	97	3.1	48	1.55
321	鯉ヶ沢町	9,083	△ 158	△ 17.4	-	-	-	-	-	-	-	-	-	-	-	-	20	2.2	18	1.98
323	深浦町	7,498	△ 149	△ 19.9	-	-	-	-	-	-	-	-	-	-	-	-	18	2.4	14	1.87
384	鶴田町	12,494	△ 159	△ 12.7	2	28.6	1	14.3	1	14.3	2	29.0	1	14.5	1	14.7	34	2.7	14	1.12
387	中泊町	10,158	△ 142	△ 14.0	-	-	-	-	-	-	-	-	-	-	-	-	17	1.7	9	0.89
206	十和田市	61,024	△ 539	△ 8.8	13	37.4	7	20.1	6	17.2	4	11.8	3	8.9	1	3.0	191	3.1	100	1.64
207	三沢市	38,926	△ 113	△ 2.9	13	38.9	7	21.0	6	18.0	4	12.3	3	9.3	1	3.1	244	6.3	93	2.39
401	野辺地町	12,675	△ 134	△ 10.6	-	-	-	-	-	-	-	-	-	-	-	-	43	3.4	21	1.66
402	七戸町	14,590	△ 257	△ 17.6	1	18.9	1	18.9	-	-	-	-	-	-	-	-	35	2.4	20	1.37
405	六戸町	10,546	△ 71	△ 6.7	2	23.5	2	23.5	-	-	1	11.9	1	11.9	-	-	23	2.2	13	1.23
406	横浜町	4,233	△ 72	△ 17.0	-	-	-	-	-	-	-	-	-	-	-	-	12	2.8	4	0.94
408	東北町	16,851	△ 184	△ 10.9	4	40.0	2	20.0	2	20.0	1	10.3	1	10.3	-	-	52	3.1	27	1.60
411	六ヶ所村	10,291	△ 58	△ 5.6	1	14.1	-	-	1	14.1	-	-	-	-	-	-	55	5.3	22	2.14
208	むつ市	54,570	△ 565	△ 10.4	6	19.4	4	12.9	2	6.5	-	-	-	-	-	-	227	4.2	98	1.80
423	大岡町	4,751	△ 70	△ 14.7	-	-	-	-	-	-	-	-	-	-	-	-	14	2.9	13	2.74
424	東通村	6,074	△ 96	△ 15.8	3	100.0	-	-	3	100.0	-	-	-	-	-	-	31	5.1	12	1.98
425	風間浦村	1,720	△ 45	△ 26.2	-	-	-	-	-	-	-	-	-	-	-	-	5	2.9	1	0.58
426	佐井村	1,871	△ 42	△ 22.4	-	-	-	-	-	-	-	-	-	-	-	-	6	3.2	1	0.53

※令和元年10月1日現在推計人口

青森県：総務省統計局公表の推計日本人口  
市町村・地域：県統計分析課公表の青森県の推計人口

## 別添2 人口動態統計 確定数と概数の数値等の対比表

令和元年人口動態統計

確定数と概数の数値等の対比表

### 1 総覧についての対比

青森県	確定数 (A)			概数 (B)			差異 (A) - (B)			全国 (確定数)
	実数値	率	全国順位	実数値	率	全国順位	実数値	率	全国順位	率
出生	7,170	5.8	45	7,170	5.8	45	-	-	-	7.0
死亡	18,424	14.9	3	18,424	14.9	2	-	-	1	11.2
乳児死亡	23	3.2	1	23	3.2	1	-	-	-	1.9
新生児死亡	15	2.1	1	15	2.1		-	-		0.9
自然増減	△ 11,254	△ 9.1		△ 11,254	△ 9.1		-	-		△ 4.2
死産	168	22.9	14	168	22.9		-	-		22.0
自然死産	88	12.0		88	12.0		-	-		10.2
人工死産	80	10.9		80	10.9		-	-		11.8
周産期死亡	36	5.0	2	36	5.0	2	-	-	-	3.4
妊娠満22週以後の死産	25	3.5		25			-	-		2.7
早期新生児死亡	11	1.5		11			-	-		0.7
婚姻	4,601	3.7	45	4,601	3.7	45	-	-	-	4.8
離婚	2,009	1.62	29	2,009	1.62	28	-	-	1	1.69
合計特殊出生率		1.38	36		1.38	35			1	1.36

※1) 率について、出生・死亡・婚姻・離婚・自然増減は人口千対、乳児・新生児死亡は出生千対、死産は出産千対、周産期死亡は出産千対である。

※2) 全国順位について、

①確定数公表により、概数公表時から実数値の変動があるため、順位も変動する。

②順位付けの方法が異なるため、実数値の変動がない場合でも順位が変動する可能性がある（確定数は小数点第2位以下の数値により順位付けを行っている。）

■＝厚生労働省が公表していない部分は黒塗り

### 2 主な死因別死亡者数・率についての対比

死因	確定数 (A)			概数 (B)			差異 (A) - (B)			全国 (確定数)
	死亡数	率	全国順位	死亡数	率	全国順位	死亡数	率	全国順位	率
死亡総数	18,424	1,485.8	3	18,424	1,485.8	2	-	-	1	1,116.2
悪性新生物	5,125	413.3	2	5,124	413.2	2	1	0.1	-	304.2
心疾患	2,805	226.2	7	2,806	226.3	7	△ 1	△ 0.1	-	167.9
脳血管疾患	1,611	129.9	5	1,610	129.8	5	1	0.1	-	86.1
肺炎	1,321	106.5	7	1,320	106.5	7	1	0.0	-	77.2
老衰	1,494	120.5	19	1,494	120.5	19	-	-	-	98.5
不慮の事故	562	45.3	6	566	45.6	6	△ 4	△ 0.3	-	31.7
血管性及び詳細不明の認知症	379	30.6	5	379	30.6	5	-	-	-	17.3
腎不全	430	34.7	2	430	34.7	2	-	-	-	21.5
誤嚥性肺炎	351	28.3	40	353	28.5	39	△ 2	△ 0.2	1	32.6
自殺	209	16.9	17	209	16.9	17	-	-	-	15.7
(参考) 糖尿病	223	18.0		223	18.0	1	-	-		11.2

■＝厚生労働省が公表していない部分は黒塗り

【問い合わせ先】

項 目	該当ページ	担 当 課	連 絡 先
出 生	6,7	こどもみらい課 子育て支援グループ	(直通) 017-734-9301 (内線) 6301
死 亡	三大死因による死亡	8~10 がん・生活習慣病対策課 がん対策推進グループ	(直通) 017-734-9216 (内線) 6342
	自殺による死亡	10,11 障害福祉課 障害企画・精神保健グループ	(直通) 017-734-9307 (内線) 6321
	乳児・新生児死亡	12,13 こどもみらい課 家庭支援グループ	(直通) 017-734-9303 (内線) 6307
	周産期死亡	12,13 医療薬務課 地域医療確保グループ こどもみらい課 家庭支援グループ	(直通) 017-734-9287 (内線) 6244 (直通) 017-734-9303 (内線) 6307
婚 姻	14	こどもみらい課 子育て支援グループ	(直通) 017-734-9301 (内線) 6301
その他数値に関すること		健康福祉政策課 企画政策グループ	(直通) 017-734-9277 (内線) 6215