

平成 23 年 青森県人口動態統計（確定数）の概況

～人口動態統計（確定数）から～

目 次

1	結果の要約（対前年比及び全国との比較）	2
2	出生	4
3	死亡	6
	統計表	14
第 1 表	人口動態総覧の年次推移	15
第 2 表	人口動態総覧（率）の年次推移	16
第 3 表	出生数の年次別推移、母の年齢階級（5 歳階級）別	16
第 4 表	母の年齢階級（5 歳階級）別出生数の構成割合	17
第 5 表	合計特殊出生率の年次推移（全国、東北 6 県比較）	17
第 6 表	主な死因別にみた死亡率（人口 10 万対）の年次推移	17
第 7 表	死亡順位別にみた死亡数の構成割合	18
第 8 表	主な死因別にみた年齢調整死亡率の推移と試算	18
第 9 表	三大死因による死亡者数及び死亡率（青森県 平成 23 年）	19
第 10 表	三大死因による死亡者数及び死亡率（全国 平成 23 年）	20
第 11 表	乳児死亡数及び死亡率の推移	21
第 12 表	新生児死亡数及び死亡率の推移	21
第 13 表	周産期死亡数及び死亡率の推移	22
第 14 表	死亡数・死亡率（人口 10 万対）の対前年比較、死因（死因分類）別	23
第 15 表	人口動態総覧 保健医療圏（保健所）・市町村別	25

平成 24 年 9 月

青森県健康福祉部

担当：健康福祉政策課

直通：017-734-9277

代表：017-722-1111（内）6217

用語等の説明

1 用語説明

- ・自然増減：出生数から死亡数を減じたもの。
- ・乳児死亡：生後1年未満の死亡。
- ・新生児死亡：生後4週未満の死亡。
- ・早期新生児死亡：生後1週未満の死亡。
- ・死産：妊娠満12週以後の死児の出産。
- ・周産期死亡：妊娠満22週以後の死産に早期新生児死亡を加えたもの。
- ・合計特殊出生率：15歳から49歳までの女子の年齢別出生率を合計したもので、1人の女子が仮にその年次の年齢別出生率で、一生の間に生むとした時の平均こども数に相当する。

2 率の算出方法

- (1) 出生・死亡・自然増減・婚姻及び離婚率：人口千対
(年間発生件数÷10月1日現在推計日本人人口)×1,000
- (2) 乳児・新生児及び早期新生児死亡率：出生千対
(年間発生件数÷年間の出生数)×1,000
- (3) 死産率(自然死産率及び人工死産率を含む。)：出産千対
{年間発生件数÷年間出産数(出生数+死産数)}×1,000
- (4) 周産期死亡率及び妊娠満22週以後の死産率：出産千対
{年間発生件数÷年間出産数(出生数+妊娠満22週以後の死産数)}×1,000

3 率の算出に用いた人口

- ・平成23年
県分：総務省統計局公表の都道府県別推計日本人人口(平成23年10月1日現在)

総数	1,360,000人
男	639,000人
女	720,000人
- ・平成22年
県分：平成22年国勢調査日本人人口(平成22年10月1日現在)

総数	1,369,629人
男	644,839人
女	724,790人

4 表章記号

- ・計数のない場合 —
- ・統計項目のありえない場合 ・
- ・計数不明又は計数を表章することが不適当な場合 …
- ・比率が微小(表章単位の2分の1未満)の場合 0.0、0.00

1 結果の要約（対前年比及び全国との比較）

（1）出生数は「減少」

本県の出生数は9,531人で、前年の9,711人より180人減少した。出生率（人口千対）は7.0で、前年の7.1を0.1ポイント下回った。また、全国の8.3を1.3ポイント下回り、全国順位は45位（前年46位）であった。

また本県の合計特殊出生率は1.38で、前年の1.38から横ばいであった。また、全国の1.39ポイントを0.1ポイント下回り、全国順位は36位（前年37位）であった。

（2）死亡数は「増加」

本県の死亡数は16,419人で、前年の16,030人より389人増加した。死亡率（人口千対）は12.1で、前年の11.7を0.4ポイント上回った。また、全国の9.9を2.2ポイント上回り、全国順位は12位（前年11位）であった。

（3）乳児死亡数は「増加」

本県の乳児死亡数は23人で、前年の21人より2人増加した。乳児死亡率（出生千対）は2.4で、前年の2.2を0.2ポイント上回った。また、全国の2.3を0.1ポイント上回り、全国順位は16位（前年35位）であった。

（4）新生児死亡数は「減少」

本県の新生児死亡数は8人で、前年の12人より4人減少した。新生児死亡率（出生千対）は0.8で、前年の1.2を0.4ポイント下回った。また、全国の1.1を0.3ポイント下回り、全国順位は35位（前年15位）だった。

（5）自然増減数は「減少」

本県の自然増減数は△6,888人で、前年の△6,319人より569人減少し、自然増減率（人口千対）は△5.1で13年連続マイナスとなった。また、全国の△1.6を3.5ポイント下回り、全国順位は40位（前年43位）だった。

（6）死産数は「減少」

本県の死産数は256胎（自然死産120胎、人工死産136胎）で、昨年の283胎（自然死産142胎、人工死産141胎）を27胎（同22胎、同5胎）下回った。死産率（出産（出生＋死産）千対）は26.2で、前年の28.3を2.1ポイント下回った。また、全国の23.9を2.3ポイント上回り、全国順位は14位（前年13位）だった。

（7）周産期死亡数は「増加」

本県の周産期死亡数は40件（妊娠満22週以後の死産33胎、早期新生児死亡7人）で、前年の39件（同30胎、同9人）より1件（同3胎増加、同2人減少）増加した。周産期死亡率（出産（出生＋妊娠満22週以後の死産）千対）は4.2で、前年の4.0を0.2ポイント上回った。また、全国の4.1を0.1ポイント上回り、全国順位は30位（前年31位）であった。

（8）婚姻数は「減少」

本県の婚姻件数は5,583組で、前年の5,924組より341組減少した。婚姻率（人口千対）は4.1で、前年の4.3を0.2ポイント下回った。また、全国の5.2を1.1ポイント下回り、全国順位は43位（前年45位）であった。

（9）離婚数は「減少」

本県の離婚件数は2,377組で、前年の2,679組より302組減少した。離婚率（人口千対）は1.75で、前年の1.96を0.21ポイント下回った。また、全国の1.87を0.12ポイント下回り、全国順位は30位（前年20位）であった。

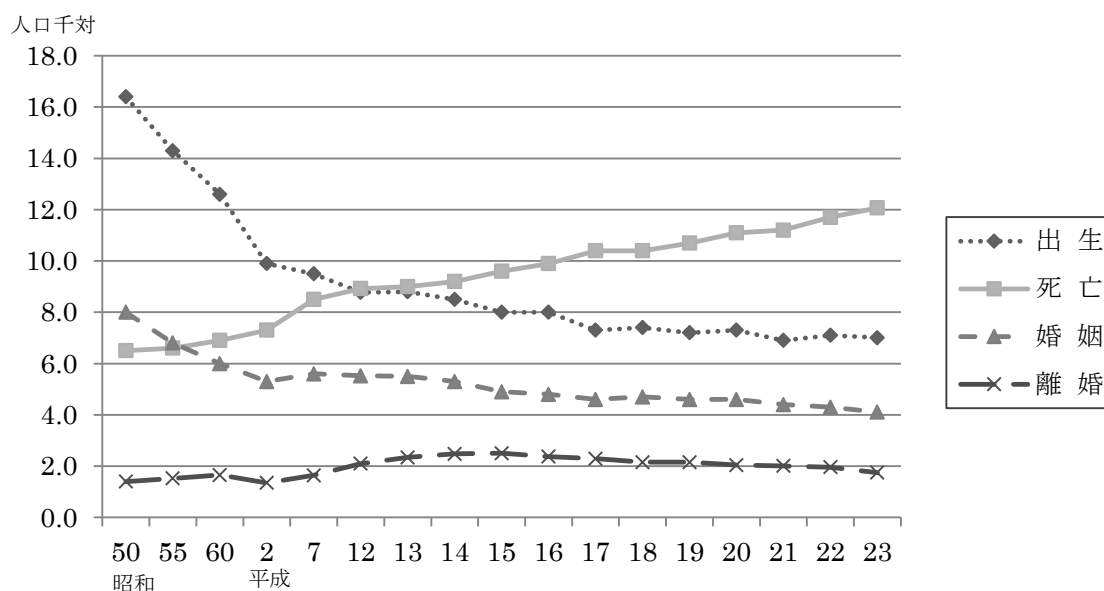
表1 人口動態総覧

区分	青 森 県						全 国		
	実 数			率			率		
	平成22年	平成23年	対前年比	平成22年	平成23年	対前年比	平成22年	平成23年	対前年比
出生	9,711	9,531	△ 180	7.1	7.0	△ 0.1	8.5	8.3	△ 0.2
死亡	16,030	16,419	389	11.7	12.1	0.4	9.5	9.9	0.4
乳児死亡	21	23	2	2.2	2.4	0.2	2.3	2.3	0.0
新生児死亡	12	8	△ 4	1.2	0.8	△ 0.4	1.1	1.1	0.0
自然増減	△ 6,319	△ 6,888	△ 569	△ 4.6	△ 5.1	△ 0.5	△ 1.0	△ 1.6	△ 0.6
死産	283	256	△ 27	28.3	26.2	△ 2.1	24.2	23.9	△ 0.3
自然死産	142	120	△ 22	14.2	12.3	△ 1.9	11.2	11.1	△ 0.1
人工死産	141	136	△ 5	14.1	13.9	△ 0.2	13.0	12.8	△ 0.2
周産期死亡	39	40	2	4.0	4.2	0.2	4.2	4.1	△ 0.1
妊娠満22週以後の死産	30	33	4	3.1	3.5	0.4	3.4	3.3	△ 0.1
早期新生児死亡	9	7	△ 2	0.9	0.7	△ 0.2	0.8	0.8	0.0
婚姻	5,924	5,583	△ 341	4.3	4.1	△ 0.2	5.5	5.2	△ 0.3
離婚	2,679	2,377	△ 302	1.96	1.75	△ 0.21	1.99	1.87	△ 0.12

表2 合計特殊出生率

区分	平成22年	平成23年
青森県	1.38	1.38
全 国	1.39	1.39

図1 青森県の人口動態総覧（率）の年次推移



2 出生

(1) 出生数

青森県の平成 23 年の出生数は 9,531 人（全国 1,050,806 人）で、前年の 9,711 人（全国 1,071,304 人）を 180 人下回った。

青森県の出生数は、昭和 25 年から一貫して減少傾向にあり、昭和 50 年には出生数が 24,000 人を超えていたが、平成 21 年以降は 10,000 人を割り込んでいる。

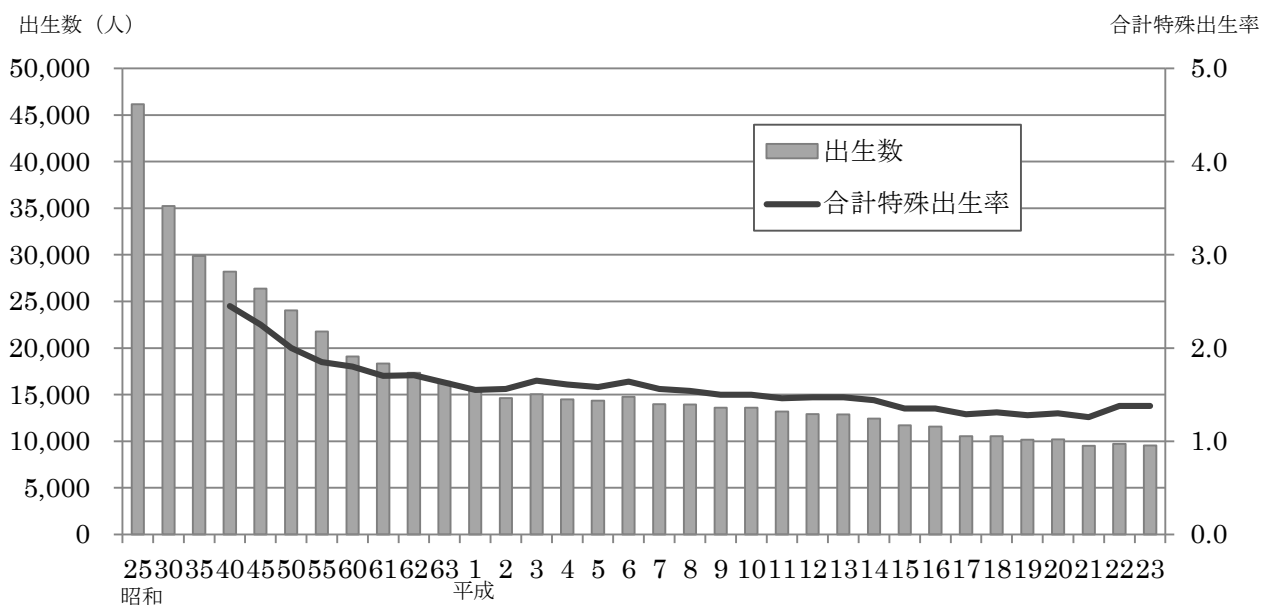
出生率（人口千対）は 7.0 で、前年の 7.1 と比較して下回った。また全国平均は 8.3 で、1.3 ポイント下回る結果となった。

(2) 合計特殊出生率の年次推移

平成 23 年の合計特殊出生率は 1.38（全国 1.39）で、前年の 1.38（全国 1.39）から横ばいであった。

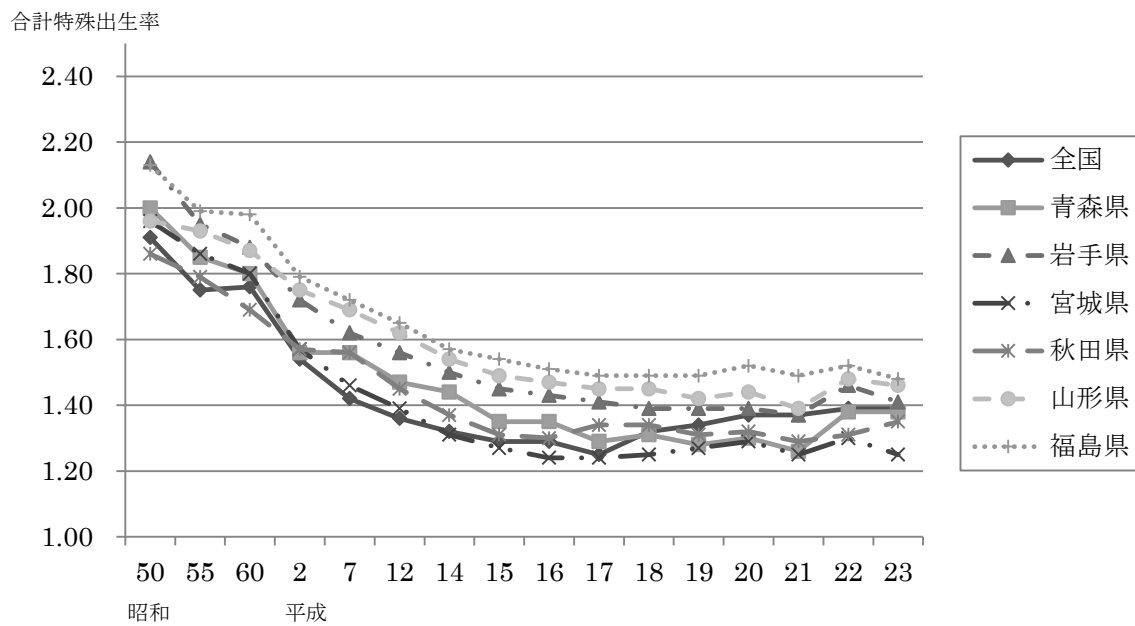
青森県の合計特殊出生率は、昭和 40 年代から平成 21 年まで一貫して減少傾向にあり、昭和 50 年以降は 2.0 を下回っていたが、22 年からは若干持ち直している。

図 2 出生数及び合計特殊出生率の年次推移



※昭和 25 年～60 年までは 5 年刻み、合計特殊出生率に関しては、昭和 25,35 年データ無し。

図3 合計特殊出生率の年次推移（他県等との比較）



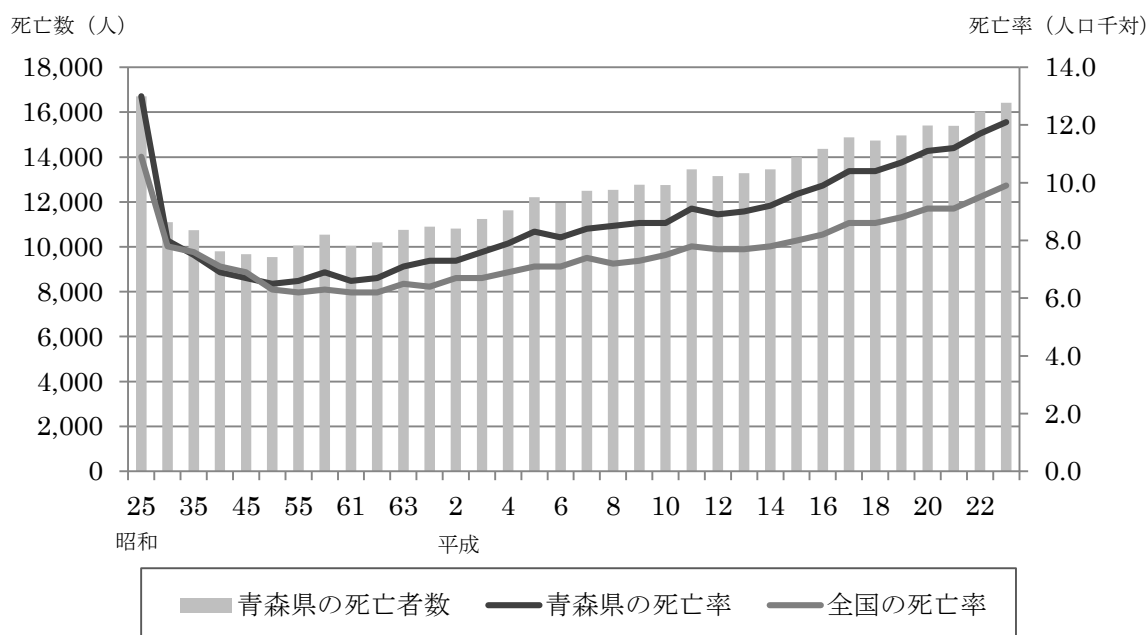
3 死亡

(1) 死亡数・死亡率

平成 23 年の死亡数は 16,419 人（全国 1,253,066 人）で、前年の 16,030 人（全国 1,197,012 人）より 389 人増加し、死亡率（人口千対）は 12.1（全国 9.9）で、前年の 11.7（全国 9.5）を上回った。

青森県の死亡者数は、高齢化の進行に伴い昭和 52 年以降年々増加傾向にあり、昭和 55 年には 10,000 人を、平成 20 年には 15,000 人を超えるに至っている。

図 4 死亡数及び死亡率の年次推移



(2) 死因

① 三大死因

平成 23 年の死因の第 1 位は悪性新生物で、死亡数は 4,803 人、死亡率（人口 10 万対）は 353.2 となった。第 2 位は心疾患で死亡数 2,685 人、死亡率 197.4、第 3 位は脳血管疾患で、死亡数 1,925 人、死亡率 141.5 となった。この三大死因で、死亡者 9,413 人と、全体の 57.3%（前年 58.0%）を占めている。

ア 悪性新生物

悪性新生物による死亡率（人口 10 万対）は 353.2 で前年の 349.3 を 3.9 ポイント上回り、全国順位は 4 位（前年 2 位）となった。男女別の死亡率は男が 452.7 で女の約 1.7 倍となっている。

死亡率は年々上昇しており、昭和 50 年には 117.8 であったが、平成 23 年には 353.2 と約 3 倍となっている。

イ 心疾患

心疾患による死亡率（人口 10 万対）は 197.4 で前年の 192.3 を 5.1 ポイント上回った。また、全国の 154.4 を 43.0 ポイント上回り、全国順位は 12 位（10 位）となった。男女別の死亡率は、男が 192.5、女が 202.1 となっている。

死亡率は平成 5 年から平成 12 年にかけて一時減少したものの、その後再び上

昇に転じた。

ウ 脳血管疾患

脳血管疾患による死亡率（人口10万対）は141.5で前年の137.5を4.0ポイント上回り、全国順位は7位（前年8位）となった。男女別の死亡率は、男が145.5、女が138.2となっている。

昭和50年には死亡順位が第1位であったが、その後は減少傾向となり、昭和56年には悪性新生物に替わり第2位となった。さらに昭和61年には心疾患に替わって第3位となった。

図5 青森県の主な死因別死亡数の割合（平成23年）

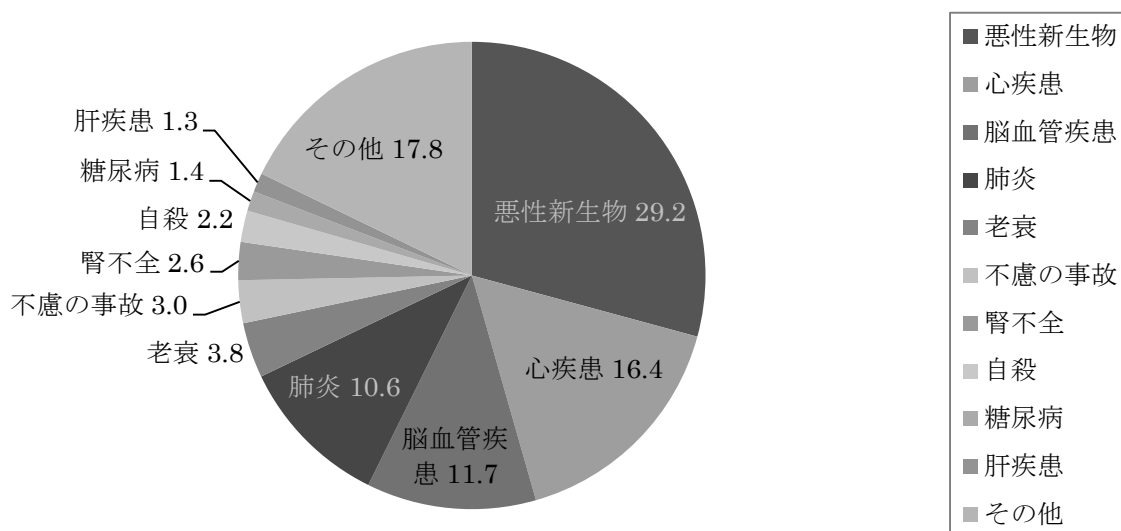
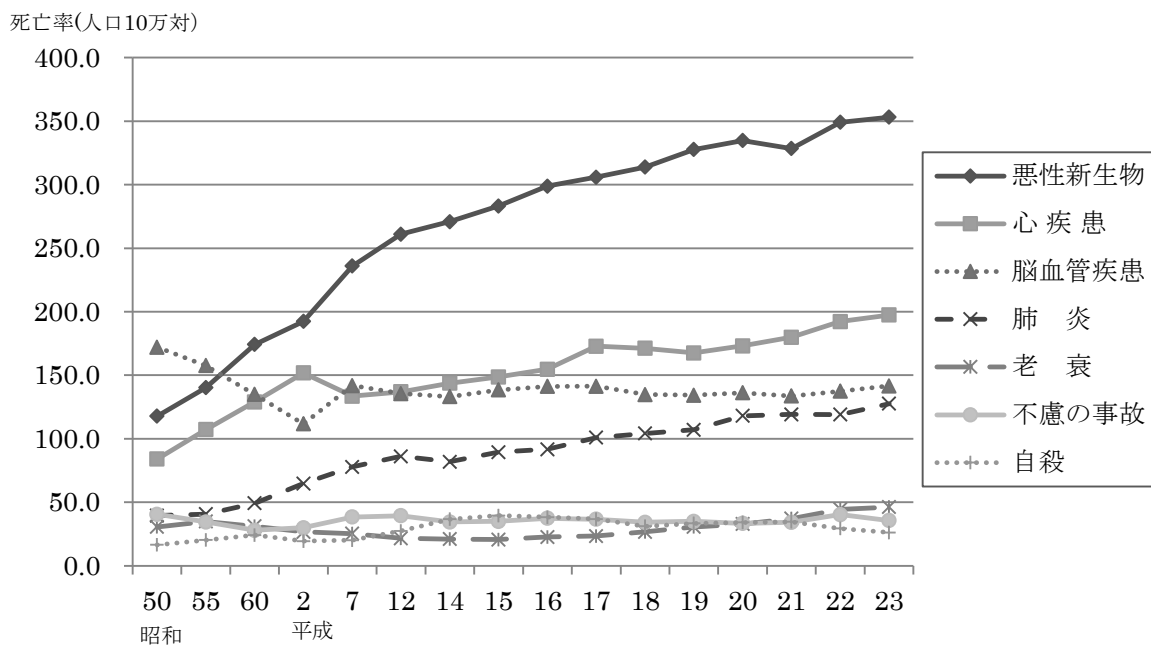


表3 青森県の主な死因別にみた死亡数・死亡率・順位

順位	死 因	平成23年						平成22年		
		総 数			男			女		
		死亡数	率	全国順位	死亡数	率	死亡数	率	死亡数	率
	死亡総数	16,419	1,207.3	12	8,679	1,358.2	7,740	1,075.0	16,030	1,170.4
1	悪性新生物	4,803	353.2	4	2,893	452.7	1,910	265.3	4,784	349.3
2	心疾患	2,685	197.4	12	1,230	192.5	1,455	202.1	2,634	192.3
3	脳血管疾患	1,925	141.5	7	930	145.5	995	138.2	1,883	137.5
4	肺炎	1,736	127.6	11	978	153.1	758	105.3	1,631	119.1
5	老衰	629	46.3	24	135	21.1	494	68.6	608	44.4
6	不慮の事故	485	35.7	29	288	45.1	197	27.4	552	40.3
7	腎不全	432	31.8	2	208	32.6	224	31.1	375	27.4
8	自殺	356	26.2	7	261	40.8	95	13.2	403	29.4
9	糖尿病	228	16.8	4	124	19.4	104	14.4	227	16.6
10	肝疾患	216	15.9	5	144	22.5	72	10.0	207	15.1

※ 死亡率：人口10万対

図6 青森県の主要死因別にみた死亡率の年次推移



② 乳児死亡等

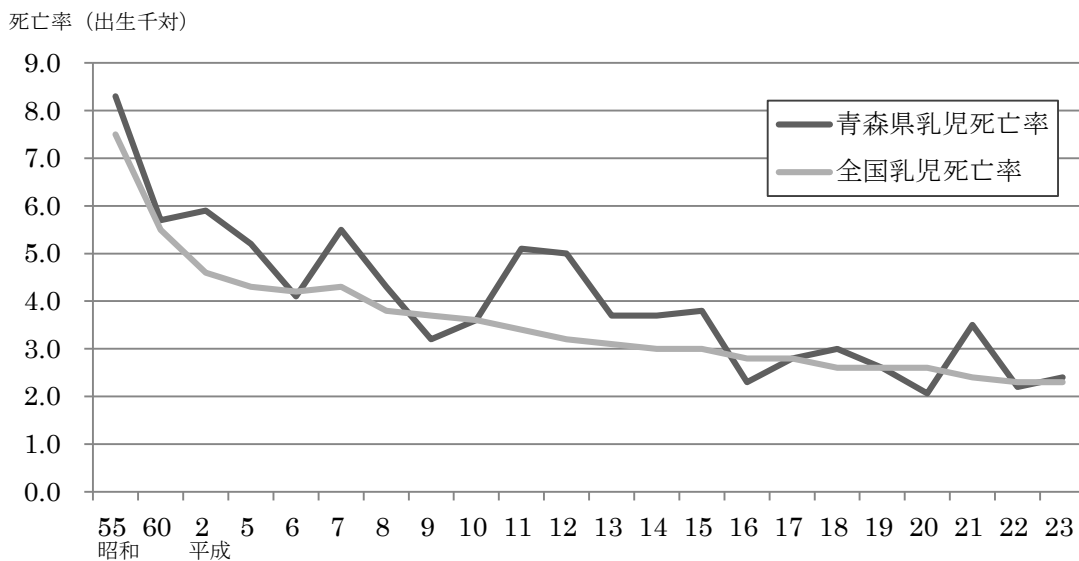
ア 乳児死亡

平成23年の乳児死亡数は23人(全国2,463人)で、前年の21人(全国2,450人)を2人上回った。乳児死亡率(出生千対)は2.4(全国2.3)で、前年の2.2(全国2.3)を0.2ポイント上回った。

表4 乳児死亡の内訳の推移

区 分	平成19年	20	21	22	23
総 計	26	21	33	21	23
周産期に発生した病態	12	6	14	9	6
先天奇形、変形及び染色体異常	6	8	8	4	6
乳幼児突然死症候群	0	3	3	1	2
そ の 他	8	4	8	7	9

図8 乳児死亡率の年次推移



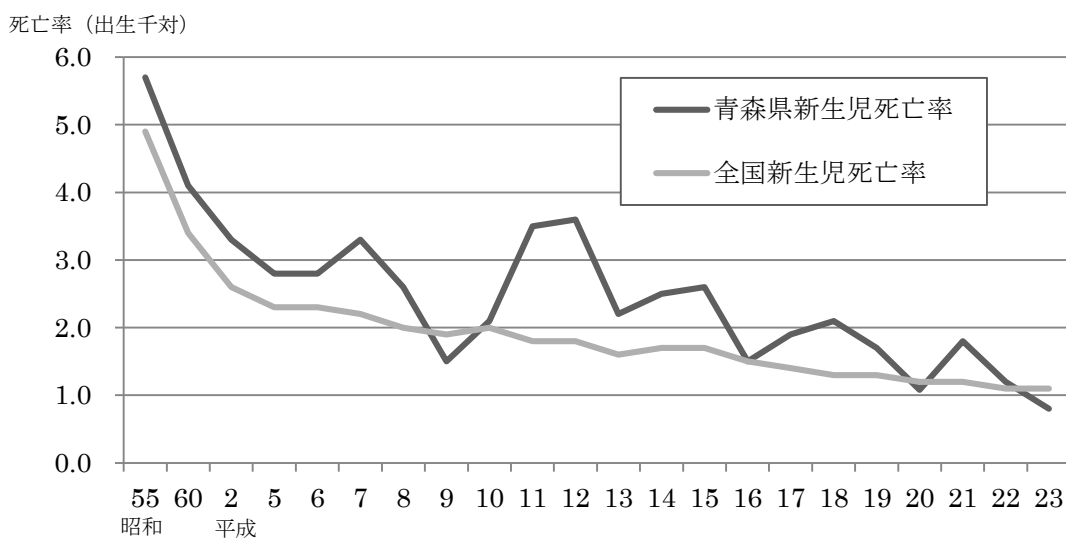
イ 新生児死亡

平成23年の新生児死亡数は8人（全国1,147人）で、前年の12人（全国1,167人）を4人下回った。新生児死亡率（出生千対）は0.8（全国1.1）で、前年の1.2（全国1.1）を0.4ポイント下回った。

表5 新生児死亡の内訳の推移

区分	平成19年	20	21	22	23
総計	17	11	17	12	8
周産期に発生した病態	12	6	12	8	6
先天奇形、変形及び染色体異常	4	5	0	3	2
乳幼児突然死症候群	0	0	0	0	0
その他	1	0	5	1	0

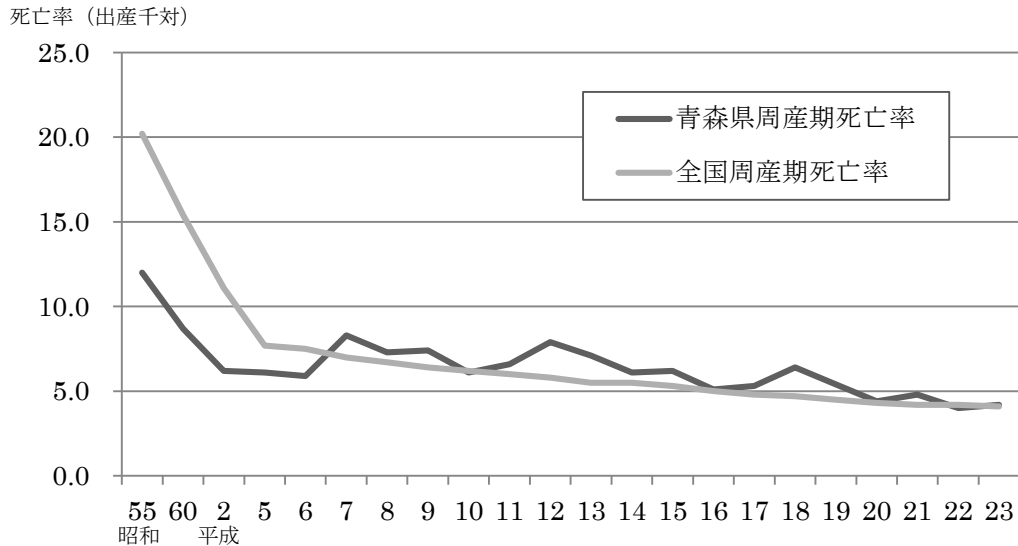
図9 新生児死亡率の年次推移



ウ 周産期死亡

平成 23 年の周産期死亡数は 40 人（全国 4,315 人）で、前年の 39 人（全国 4,515 人）を 1 人上回った。周産期死亡率（出生千対）は 4.2（全国 4.1）で、前年の 4.0（全国 4.2）を 0.2 ポイント上回った。

図 1 0 周産期死亡率の年次推移



エ 5か年ごとの推移

乳児死亡について、5か年ごとの推移を比較すると、平成 19 年から平成 23 年までの乳児死亡率の平均は 2.56 であり、平成 14 年から平成 18 年までの 3.12 から改善している。

また、新生児死亡及び周産期死亡についても、同じように改善傾向にある。

表 6 乳児死亡・新生児死亡・周産期死亡の推移

区分	乳児死亡				新生児死亡				周産期死亡				
	人数	5年合計	率	5年平均	人数	5年合計	率	5年平均	人数	5年合計	率	5年平均	
青森県	平成14年	46		3.7		31		2.5		76		6.1	
	15	45		3.8		30		2.6		73		6.2	
	16	27	179	2.3	3.12	17	120	1.5	2.12	59	332	5.1	5.82
	17	29		2.8		20		1.9		56		5.3	
	18	32		3.0		22		2.1		68		6.4	
	19	26		2.6		17		1.7		55		5.4	
	20	21		2.1		11		1.1		45		4.4	
	21	33	124	3.5	2.56	17	65	1.8	1.32	46	225	4.8	4.56
	22	21		2.2		12		1.2		39		4.0	
	23	23		2.4		8		0.8		40		4.2	
全国	平成14年	3,497		3.0		1,937		1.7		6,333		5.5	
	15	3,364		3.0		1,879		1.7		5,929		5.3	
	16	3,122	15,805	2.8	2.84	1,622	8,392	1.5	1.52	5,541	28,052	5.0	5.06
	17	2,958		2.8		1,510		1.4		5,149		4.8	
	18	2,864		2.6		1,444		1.3		5,100		4.7	
	19	2,828		2.6		1,434		1.3		4,906		4.5	
	20	2,798		2.6		1,331		1.2		4,720		4.3	
	21	2,556	13,095	2.4	2.44	1,254	6,333	1.2	1.18	4,519	22,978	4.2	4.26
	22	2,450		2.3		1,167		1.1		4,518		4.2	
	23	2,463		2.3		1,147		1.1		4,315		4.1	

③ 自殺

ア 自殺による死亡者数及び死亡率の推移

平成 23 年の自殺による死亡者数は 356 人（全国 28,874 人）で、前年の 403 人（全国 29,524 人）を 47 人下回った。また死亡率（人口 10 万対）は 26.2 で（全国 22.9）、前年の 29.4（全国 23.4）を 3.2 ポイント下回った。

図 1 1 自殺による死亡者数・死亡率の推移

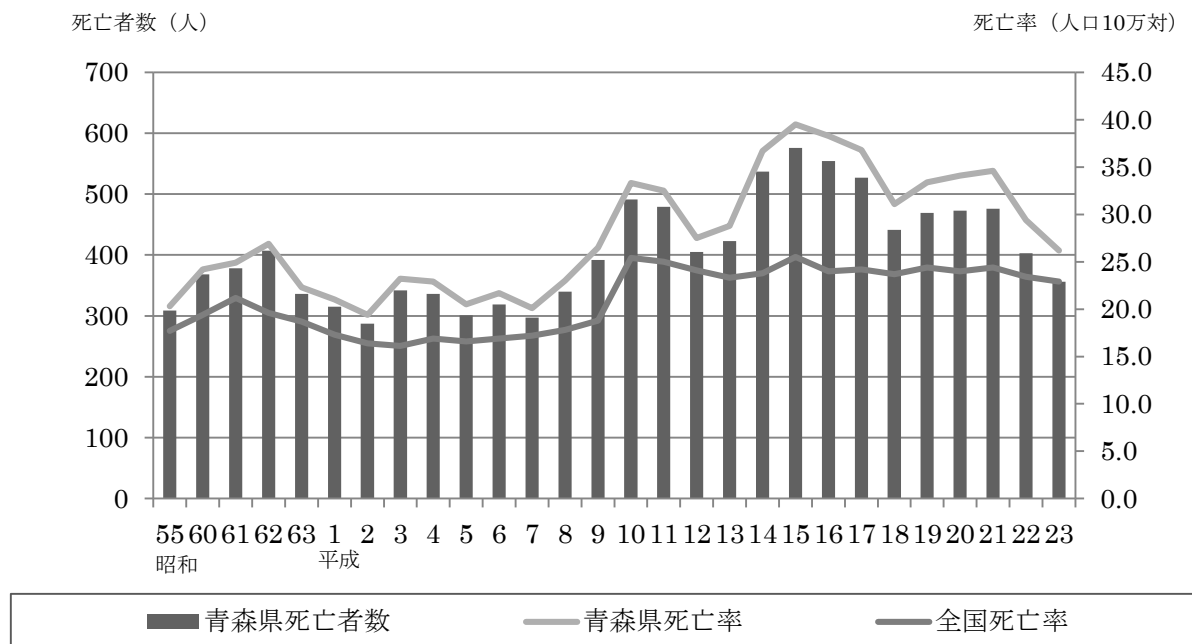


表 7 自殺による死亡者数・死亡率の推移

区 分	平成14年		15		16		17		18		
	死亡者数	死亡率	死亡者数	死亡率	死亡者数	死亡率	死亡者数	死亡率	死亡者数	死亡率	
青森県	男性	407	58.4	446	64.4	450	65.5	404	59.6	334	49.9
	女性	130	16.9	130	17.0	104	13.7	123	16.3	107	14.3
	総数	537	36.7	576	39.5	554	38.3	527	36.8	441	31.1
	順位	2		2		2		2		6	
全国	男性	21,677	35.2	23,396	38.0	21,955	35.6	22,236	36.1	21,419	34.8
	女性	8,272	12.8	8,713	13.5	8,292	12.8	8,317	12.9	8,502	13.2
	総数	29,949	23.8	32,109	25.5	30,247	24.0	30,553	24.2	29,921	23.7

区 分	平成19年		20		21		22		23		
	死亡者数	死亡率	死亡者数	死亡率	死亡者数	死亡率	死亡者数	死亡率	死亡者数	死亡率	
青森県	男性	373	56.4	353	54.1	359	55.6	297	46.1	261	40.8
	女性	96	12.9	120	16.3	117	16.0	106	14.6	95	13.2
	総数	469	33.4	473	34.1	476	34.6	403	29.4	356	26.2
	順位	3		2		2		3		7	
全国	男性	22,007	35.8	21,546	35.1	22,189	36.2	21,028	34.2	19,904	32.4
	女性	8,820	13.7	8,683	13.5	8,518	13.2	8,526	13.2	8,992	13.9
	総数	30,827	24.4	30,229	24.0	30,707	24.4	29,554	23.4	28,896	22.9

表8 高自殺死亡県と低自殺死亡県

区 分		平成14年		15		16		17		18	
		県 名	死亡率	県 名	死亡率	県 名	死亡率	県 名	死亡率	県 名	死亡率
高死亡率	1位	秋 田	42.1	秋 田	44.6	秋 田	39.1	秋 田	39.1	秋 田	42.7
	2位	青 森	36.7	青 森	39.5	青 森	38.3	青 森	36.8	岩 手	34.1
	3位	岩 手	35.6	岩 手	37.8	岩 手	34.6	岩 手	34.1	山 形	31.7
	4位	島 根	32.4	新 潟	34.0	高 知	32.0	山 形	31.1	島 根	
	5位	新 潟	31.4	富 山	32.1	島 根		富 山	30.7	宮 崎	31.6
低死亡率	43位	愛 知	20.5	静 岡	21.1	滋 賀	20.0	奈 良	20.5	京 都	20.2
	44位	千 葉	20.4	神 奈 川	20.9	神 奈 川	19.9	德 島	} 20.0	神 奈 川	19.3
	45位	德 島	20.1	奈 良	20.7	香 川	19.7	香 川		岡 山	19.0
	46位	神 奈 川	19.6	岡 山	20.5	德 島	19.4	三 重		德 島	
	47位	奈 良	18.0	德 島	20.3	岡 山	19.0	神 奈 川	19.7	奈 良	18.0

区 分		平成19年		20		21		22		23	
		県 名	死亡率	県 名	死亡率	県 名	死亡率	県 名	死亡率	県 名	死亡率
高死亡率	1位	秋 田	37.6	秋 田	37.1	秋 田	38.1	秋 田	33.1	秋 田	32.3
	2位	宮 崎	34.6	青 森	34.1	青 森	34.6	岩 手	32.2	岩 手	28.3
	3位	青 森	33.4	岩 手	33.7	岩 手	34.4	青 森	29.4	新 潟	27.7
	4位	岩 手	32.2	宮 崎	32.1	島 根	30.9	新 潟	28.6	宮 崎	27.7
	5位	島 根	32.1	鳥 取	31.0	高 知	30.5	山 梨	27.4	沖 縄	27.2
低死亡率	43位	神 奈 川	20.8	石 川 良	20.6	愛 知	20.9	福 井	21.1	三 重	19.8
	44位	德 島	20.6	佐 賀	20.4	岡 山	20.8	愛 知	19.8	広 島	19.6
	45位	三 重	20.1	香 川	20.2	香 川	20.7	德 島	19.5	德 島	18.8
	46位	愛 知	19.7	愛 知	20.0	滋 賀	20.2	三 重	19.3	福 井	18.4
	47位	奈 良	18.0	岡 山	19.7	奈 良	19.6	奈 良	19.2	奈 良	17.4

統計表

第1表 人口動態総覧の年次推移

年	出生数	死亡数	自然増減数	乳児死亡数	新生児死亡数	死産数			周産期死亡数	婚姻件数	離婚件数
						総数	自然	人工			
昭和25年	46,137	16,707	29,430	4,404	…	3,885	1,845	2,040	…	12,366	1,396
30	35,219	11,094	24,125	2,043	942	3,216	1,339	1,877	…	11,213	1,329
35	29,881	10,742	19,139	1,370	663	3,367	1,592	1,775	…	13,205	1,276
40	28,204	9,805	18,399	822	507	2,561	1,352	1,209	…	12,592	1,480
45	26,369	9,669	16,700	468	293	2,090	1,188	902	…	12,878	1,763
50	24,031	9,546	14,485	291	193	1,583	951	632	…	11,695	2,047
55	21,761	10,052	11,709	180	124	1,122	735	387	261	10,414	2,307
60	19,095	10,547	8,548	109	78	1,010	490	520	166	9,175	2,512
61	18,353	10,043	8,310	103	60	951	485	466	150	8,902	2,511
62	17,324	10,200	7,124	107	68	855	442	413	155	8,200	2,369
63	16,373	10,751	5,622	98	62	777	396	381	119	8,136	2,045
平成1年	15,544	10,901	4,643	105	69	748	378	370	136	7,858	2,202
2	14,635	10,812	3,823	86	48	645	311	334	91	7,892	2,001
3	15,030	11,241	3,789	76	39	565	292	273	89	7,868	2,205
4	14,486	11,631	2,855	68	35	610	274	336	81	8,180	2,266
5	14,357	12,210	2,147	75	40	562	266	296	87	8,636	2,385
6	14,767	11,950	2,817	61	41	542	276	266	87	8,239	2,331
7	13,972	12,496	1,476	77	46	527	235	292	116	8,306	2,429
8	13,955	12,542	1,413	60	36	480	220	260	102	8,190	2,496
9	13,606	12,768	838	44	20	494	232	262	101	7,912	2,650
10	13,594	12,752	842	49	28	498	207	291	83	8,113	2,806
11	13,146	13,445	△ 299	67	46	467	181	286	87	7,730	2,888
12	12,920	13,147	△ 227	64	47	471	200	271	103	8,138	3,092
13	12,889	13,281	△ 392	48	28	460	190	270	92	8,069	3,440
14	12,434	13,446	△ 1,012	46	31	426	171	255	76	7,730	3,631
15	11,723	13,995	△ 2,272	45	30	415	163	252	73	7,130	3,645
16	11,554	14,372	△ 2,818	27	17	369	160	209	59	6,924	3,429
17	10,524	14,882	△ 4,358	29	20	367	154	213	56	6,584	3,281
18	10,556	14,733	△ 4,177	32	22	382	166	216	68	6,642	3,044
19	10,162	14,968	△ 4,806	26	17	311	131	180	55	6,405	3,014
20	10,187	15,400	△ 5,213	21	11	290	130	160	45	6,401	2,828
21	9,523	15,387	△ 5,864	33	17	290	139	151	46	6,067	2,768
22	9,711	16,030	△ 6,319	21	12	283	142	141	39	5,924	2,679
23	9,531	16,419	△ 6,888	23	8	256	120	136	40	5,583	2,377

第2表 人口動態総覧（率）の年次推移

年	出生	死亡	自然増減	乳児死亡	新生児死亡	死産（出産千対）			周産期死亡	婚姻	離婚
	（人口千対）			（出生千対）		総数	自然	人工	（出産千対）	（人口千対）	
昭和25年	36.0	13.0	22.9	95.5	...	77.7	36.9	40.3	...	9.6	1.09
30	25.5	8.0	17.4	58.0	26.7	83.7	34.8	48.8	...	8.1	0.96
35	20.9	7.5	13.4	45.8	22.2	101.3	47.9	53.4	...	9.3	0.89
40	19.9	6.9	13.0	29.1	18.0	83.2	43.9	39.3	...	8.9	1.04
45	18.4	6.7	11.6	17.7	11.1	73.4	41.7	31.7	...	9.0	1.23
50	16.4	6.5	9.9	12.1	8.0	61.8	37.1	24.7	...	8.0	1.40
55	14.3	6.6	7.7	8.3	5.7	49.0	32.1	16.9	12.0	6.8	1.52
60	12.6	6.9	5.6	5.7	4.1	50.2	24.4	25.9	8.7	6.0	1.65
61	12.1	6.6	5.5	5.6	3.3	49.3	25.1	24.1	8.2	5.9	1.65
62	11.5	6.7	4.7	6.2	3.9	47.0	24.3	22.7	8.9	5.4	1.57
63	10.9	7.1	3.7	6.0	3.8	45.3	23.1	22.2	7.3	5.4	1.36
平成1年	10.4	7.3	3.1	6.8	4.4	45.9	23.3	22.7	8.7	5.2	1.47
2	9.9	7.3	2.6	5.9	3.3	42.2	20.4	21.9	6.2	5.3	1.35
3	10.2	7.6	2.6	5.1	2.6	36.2	18.7	17.5	5.9	5.3	1.50
4	9.9	7.9	1.9	4.7	2.4	40.4	18.2	22.3	5.6	5.6	1.54
5	9.8	8.3	1.5	5.2	2.8	37.7	17.8	19.8	6.1	5.9	1.63
6	10.1	7.1	1.9	4.1	2.8	35.4	18.0	17.4	5.9	5.6	1.59
7	9.5	8.5	1.0	5.5	3.3	36.3	16.2	20.1	8.3	5.6	1.64
8	9.4	8.5	1.0	4.3	2.6	33.3	15.2	18.0	7.3	5.5	1.68
9	9.2	8.6	0.6	3.2	1.5	35.0	16.5	18.6	7.4	5.4	1.79
10	9.2	8.6	0.6	3.6	2.1	35.3	14.7	20.7	6.1	5.5	1.90
11	8.9	9.1	△ 0.2	5.1	3.5	34.3	13.3	21.0	6.6	5.2	1.96
12	8.8	8.9	△ 0.2	5.0	3.6	35.2	14.9	20.2	7.9	5.5	2.10
13	8.8	9.0	△ 0.3	3.7	2.2	34.5	14.2	20.2	7.1	5.5	2.34
14	8.5	9.2	△ 0.7	3.7	2.5	33.1	13.3	19.8	6.1	5.3	2.48
15	8.0	9.6	△ 1.6	3.8	2.6	34.2	13.4	20.8	6.2	4.9	2.50
16	8.0	9.9	△ 1.9	2.3	1.5	30.9	13.4	17.5	5.1	4.8	2.37
17	7.3	10.4	△ 3.0	2.8	1.9	33.7	14.1	19.6	5.3	4.6	2.29
18	7.4	10.4	△ 2.9	3.0	2.1	34.9	15.2	19.7	6.4	4.7	2.15
19	7.2	10.7	△ 3.4	2.6	1.7	29.7	12.5	17.2	5.4	4.6	2.15
20	7.3	11.1	△ 3.8	2.1	1.1	27.7	12.4	15.3	4.4	4.6	2.04
21	6.9	11.2	△ 4.3	3.5	1.8	29.6	14.2	15.4	4.8	4.4	2.01
22	7.1	11.7	△ 4.6	2.2	1.2	28.3	14.2	14.1	4.0	4.3	1.96
23	7.0	12.1	△ 5.1	2.4	0.8	26.2	12.3	13.9	4.2	4.1	1.75

第3表 出生数の年次別推移、母の年齢階級（5歳階級）別

母の年齢	平成2年	7	12	14	15	16	17	18	19	20	21	22	23
総数	14,635	13,972	12,920	12,434	11,723	11,554	10,524	10,556	10,162	10,187	9,523	9,711	9,531
(再掲)													
15歳～19歳	200	240	297	304	272	255	192	183	174	168	149	144	142
20歳～24歳	2,467	2,614	2,361	2,252	2,022	1,941	1,730	1,702	1,601	1,521	1,427	1,344	1,250
25歳～29歳	6,430	5,406	4,694	4,475	4,141	3,900	3,473	3,423	3,246	3,244	2,941	3,086	2,948
30歳～34歳	4,266	4,244	3,944	3,860	3,651	3,739	3,451	3,541	3,380	3,423	3,093	3,108	3,181
35歳～39歳	1,131	1,296	1,414	1,363	1,422	1,500	1,446	1,475	1,529	1,553	1,640	1,736	1,725
40歳～44歳	140	167	201	177	212	216	227	229	230	272	269	285	281
45歳～49歳	1	4	9	3	3	3	5	3	2	6	4	8	4

※ 出生数総数には母の年齢 14 歳以下、50 歳以上及び年齢不詳が含まれている。

第4表 母の年齢階級（5歳階級）別出生数の構成割合

母の年齢	平成2年	7	12	14	15	16	17	18	19	20	21	22	23
15歳～19歳	1.4	1.7	2.3	2.4	2.3	2.2	1.8	1.7	1.7	1.6	1.6	1.5	1.5
20歳～24歳	16.9	18.7	18.3	18.1	17.2	16.8	16.4	16.1	15.8	14.9	15.0	13.8	13.1
25歳～29歳	43.9	38.7	36.3	36.0	35.3	33.8	33.0	32.4	31.9	31.8	30.9	31.8	30.9
30歳～34歳	29.1	30.4	30.5	31.0	31.1	32.4	32.8	33.5	33.3	33.6	32.5	32.0	33.4
35歳～39歳	7.7	9.3	10.9	11.0	12.1	13.0	13.7	14.0	15.0	15.2	17.2	17.9	18.1
40歳～44歳	1.0	1.2	1.6	1.4	1.8	1.9	2.2	2.2	2.3	2.7	2.8	2.9	3.0
45歳～49歳	0.0	0.0	0.1	0.0	0.0	0.0	0.0	0.0	0.0	0.1	0.0	0.1	0.0

第5表 合計特殊出生率の年次推移（全国、東北6県比較）

年	全国	青森県	岩手県	宮城県	秋田県	山形県	福島県
昭和50年	1.91	2.00	2.14	1.96	1.86	1.96	2.13
55	1.75	1.85	1.95	1.86	1.79	1.93	1.99
60	1.76	1.80	1.88	1.80	1.69	1.87	1.98
平成2年	1.54	1.56	1.72	1.57	1.57	1.75	1.79
7	1.42	1.56	1.62	1.46	1.56	1.69	1.72
12	1.36	1.47	1.56	1.39	1.45	1.62	1.65
14	1.32	1.44	1.50	1.31	1.37	1.54	1.57
15	1.29	1.35	1.45	1.27	1.31	1.49	1.54
16	1.29	1.35	1.43	1.24	1.30	1.47	1.51
17	1.26	1.29	1.41	1.24	1.34	1.45	1.49
18	1.32	1.31	1.39	1.25	1.34	1.45	1.49
19	1.34	1.28	1.39	1.27	1.31	1.42	1.49
20	1.37	1.30	1.39	1.29	1.32	1.44	1.52
21	1.37	1.26	1.37	1.25	1.29	1.39	1.49
22	1.39	1.38	1.46	1.30	1.31	1.48	1.52
23	1.39	1.38	1.41	1.25	1.35	1.46	1.48

第6表 主な死因別にみた死亡率（人口10万対）の年次推移

年	悪性新生物		心疾患		脳血管疾患		肺炎		老衰		不慮の事故		自殺	
	実数	率	実数	率	実数	率	実数	率	実数	率	実数	率	実数	率
昭和50年	1,730	117.8	1,233	84.0	2,528	172.1	582	39.6	450	30.6	597	40.6	243	16.5
55	2,136	140.2	1,634	107.2	2,401	157.6	620	40.7	532	34.9	525	34.5	309	20.3
60	2,651	174.3	1,962	129.0	2,052	134.9	750	49.3	473	31.1	426	28.0	368	24.2
平成2年	2,850	192.4	2,248	151.8	1,655	111.8	958	64.7	396	26.7	445	30.0	287	19.4
7	3,488	236.0	1,974	133.5	2,097	141.9	1,152	77.9	374	25.3	568	38.4	297	20.1
12	3,843	261.0	2,016	136.9	1,996	135.5	1,270	86.2	320	21.7	580	39.4	405	27.5
14	3,968	270.9	2,107	143.8	1,952	133.2	1,200	81.9	307	21.0	506	34.5	537	36.7
15	4,129	283.2	2,168	148.7	2,019	138.5	1,304	89.4	301	20.6	510	35.0	576	39.5
16	4,327	298.8	2,240	154.7	2,045	141.2	1,328	91.7	329	22.7	542	37.4	554	38.3
17	4,383	305.9	2,477	172.9	2,024	141.3	1,446	100.9	335	23.4	524	36.6	527	36.8
18	4,454	313.9	2,429	171.2	1,913	134.8	1,478	104.2	379	26.7	488	34.2	441	31.1
19	4,598	327.7	2,351	167.6	1,884	134.3	1,503	107.1	429	30.6	491	35.0	469	33.4
20	4,646	334.7	2,403	173.1	1,890	136.2	1,639	118.1	457	32.9	464	33.4	473	34.1
21	4,516	328.4	2,474	179.9	1,838	133.7	1,639	119.2	511	37.2	471	34.3	476	34.6
22	4,784	349.3	2,634	192.3	1,883	137.5	1,631	119.1	608	44.4	552	40.3	403	29.4
23	4,803	353.2	2,685	197.4	1,925	141.5	1,736	127.6	629	46.3	485	35.7	356	26.2

第7表 死亡順位別にみた死亡数の構成割合

区分		昭和50	55	60	平成2	7	12	14	15
第1位	死因分類名	脳血管疾患	脳血管疾患	悪性新生物	悪性新生物	悪性新生物	悪性新生物	悪性新生物	悪性新生物
	割合	26.5	23.9	25.1	26.4	27.9	29.2	29.5	29.5
第2位	死因分類名	悪性新生物	悪性新生物	脳血管疾患	心疾患	脳血管疾患	心疾患	心疾患	心疾患
	割合	18.1	21.2	19.5	20.8	16.8	15.3	15.7	15.5
第3位	死因分類名	心疾患	心疾患	心疾患	脳血管疾患	心疾患	脳血管疾患	脳血管疾患	脳血管疾患
	割合	12.9	16.3	18.6	15.3	15.8	15.2	14.5	14.4

区分		平成16	17	18	19	20	21	22	23
第1位	死因分類名	悪性新生物	悪性新生物	悪性新生物	悪性新生物	悪性新生物	悪性新生物	悪性新生物	悪性新生物
	割合	30.1	29.5	30.2	30.7	30.2	29.3	29.8	29.3
第2位	死因分類名	心疾患	心疾患	心疾患	心疾患	心疾患	心疾患	心疾患	心疾患
	割合	15.6	16.6	16.5	15.7	15.6	16.1	16.4	16.4
第3位	死因分類名	脳血管疾患	脳血管疾患	脳血管疾患	脳血管疾患	脳血管疾患	脳血管疾患	脳血管疾患	脳血管疾患
	割合	14.2	13.6	13.0	12.6	12.3	11.9	11.7	11.7

第8表 主な死因別にみた年齢調整死亡率の推移と試算

死因	平成7年				12				17				22				23(試算)	
	男性		女性		男性		女性		男性		女性		男性		女性		男性	女性
	死亡率	全国順位	死亡率	全国順位	死亡率	全国順位	死亡率	全国順位	死亡率	全国順位	死亡率	全国順位	死亡率	全国順位	死亡率	全国順位		
総数	833.1	2	404.9	3	755.9	1	346.5	2	733.4	1	322.9	2	662.4	1	304.3	1	654.8	299.2
悪性新生物	247.3	6	110.3	11	240.2	3	101.1	23	234.1	1	99.6	9	215.9	1	105.6	1	217.9	97.6
心疾患	123.0	1	63.7	7	102.5	1	53.5	6	108.0	1	50.2	8	98.8	1	44.9	8	91.3	45.3
脳血管疾患	122.1	2	72.5	7	102.7	1	51.6	9	84.0	1	45.3	2	67.1	2	34.0	3	68.1	33.0
肺炎	78.2	1	32.2	7	69.3	1	26.9	2	61.7	1	24.1	7	58.6	1	20.2	15	60.1	21.3
自殺	28.1	8	8.7	35	34.8	11	11.8	8	52.2	1	11.8	9	39.1	2	12.4	10	34.2	10.1
不慮の事故	51.0	5	16.3	24	44.3	2	14.4	18	37.1	8	11.9	25	33.0	3	10.9	22	26.2	10.4
腎疾患	14.8	2	9.0	3	11.9	1	8.4	1	10.0	11	6.4	5	12.8	1	5.8	8	14.5	7.2
肝疾患	17.8	12	5.1	29	17.3	6	4.2	29	15.8	5	4.4	15	12.6	7	4.3	11	13.7	3.6
糖尿病	10.8	16	7.5	9	9.9	3	4.8	12	9.0	7	4.3	11	9.0	1	4.0	10	9.8	4.0
老衰	13.4	7	14.2	5	8.7	7	8.9	7	6.6	14	6.8	22	7.8	17	10.1	13	7.5	9.9

※ 年齢調整死亡率

各都道府県間では年齢構成に差があるため、高齢者の多い地域では死亡率が高くなる傾向にあるため、このような年齢構成の異なる地域間で適切に死亡状況を比較できるよう年齢構成を調整した死亡率。調整に当たっては、昭和60年モデル人口を基準人口として使用する。平成23年分の試算には、総務省統計局公表の都道府県別総人口を利用している。

厚生労働省では、都道府県別の年齢調整死亡率を5年ごとに公表している。

第9表 三大死因による死亡者数及び死亡率（青森県 平成23年）

【男女計】	人口	青森県							
		総数		悪性新生物		心疾患		脳血管疾患	
		死亡数	死亡率	死亡数	死亡率	死亡数	死亡率	死亡数	死亡率
総数	1,360,000	16,419	1,207.3	4,803	353.2	2,685	197.4	1,925	141.5
0～4歳	48,000	35	72.9	-	-	4	8.3	-	-
5～9歳	55,000	7	12.7	1	1.8	1	1.8	1	1.8
10～14歳	65,000	6	9.2	1	1.5	-	-	-	-
15～19歳	68,000	19	27.9	2	2.9	2	2.9	1	1.5
20～24歳	53,000	20	37.7	2	3.8	4	7.5	-	-
25～29歳	64,000	29	45.3	3	4.7	2	3.1	-	-
30～34歳	75,000	49	65.3	10	13.3	2	2.7	3	4.0
35～39歳	88,000	74	84.1	16	18.2	10	11.4	5	5.7
40～44歳	88,000	151	171.6	41	46.6	18	20.5	16	18.2
45～49歳	84,000	211	251.2	65	77.4	21	25.0	27	32.1
50～54歳	93,000	345	371.0	120	129.0	48	51.6	34	36.6
55～59歳	104,000	567	545.2	245	235.6	58	55.8	46	44.2
60～64歳	121,000	996	823.1	478	395.0	142	117.4	95	78.5
65～69歳	85,000	998	1,174.1	464	545.9	124	145.9	94	110.6
70～74歳	84,000	1,469	1,748.8	626	745.2	194	231.0	155	184.5
75～79歳	80,000	2,383	2,978.8	864	1,080.0	341	426.3	257	321.3
80～84歳	58,000	3,083	5,315.5	861	1,484.5	519	894.8	381	656.9
85歳～	47,000	5,977	12,717.0	1,004	2,136.2	1,195	2,542.6	810	1,723.4
【男性】									
総数	639,000	8,679	1,358.2	2,893	452.7	1,230	192.5	930	145.5
0～4歳	24,000	16	66.7	-	-	2	8.3	-	-
5～9歳	28,000	5	17.9	1	3.6	1	3.6	1	3.6
10～14歳	33,000	4	12.1	-	-	-	-	-	-
15～19歳	35,000	13	37.1	1	2.9	2	5.7	-	-
20～24歳	27,000	12	44.4	1	3.7	3	11.1	-	-
25～29歳	32,000	18	56.3	3	9.4	1	3.1	-	-
30～34歳	38,000	40	105.3	3	7.9	2	5.3	3	7.9
35～39歳	44,000	51	115.9	9	20.5	7	15.9	4	9.1
40～44歳	43,000	96	223.3	18	41.9	15	34.9	11	25.6
45～49歳	41,000	145	353.7	37	90.2	14	34.1	19	46.3
50～54歳	45,000	239	531.1	67	148.9	40	88.9	25	55.6
55～59歳	50,000	402	804.0	151	302.0	43	86.0	40	80.0
60～64歳	58,000	700	1,206.9	327	563.8	110	189.7	64	110.3
65～69歳	39,000	702	1,800.0	314	805.1	95	243.6	70	179.5
70～74歳	36,000	992	2,755.6	428	1,188.9	140	388.9	99	275.0
75～79歳	33,000	1,485	4,500.0	565	1,712.1	195	590.9	145	439.4
80～84歳	21,000	1,730	8,238.1	536	2,552.4	232	1,104.8	200	952.4
85歳～	12,000	2,029	16,908.3	432	3,600.0	328	2,733.3	249	2,075.0
【女性】									
総数	720,000	7,740	1,075.0	1,910	265.3	1,455	202.1	995	138.2
0～4歳	24,000	19	79.2	-	-	2	8.3	-	-
5～9歳	27,000	2	7.4	-	-	-	-	-	-
10～14歳	32,000	2	6.3	1	3.1	-	-	-	-
15～19歳	33,000	6	18.2	1	3.0	-	-	1	3.0
20～24歳	26,000	8	30.8	1	3.8	1	3.8	-	-
25～29歳	32,000	11	34.4	-	-	1	3.1	-	-
30～34歳	37,000	9	24.3	7	18.9	-	-	-	-
35～39歳	44,000	23	52.3	7	15.9	3	6.8	1	2.3
40～44歳	45,000	55	122.2	23	51.1	3	6.7	5	11.1
45～49歳	43,000	66	153.5	28	65.1	7	16.3	8	18.6
50～54歳	48,000	106	220.8	53	110.4	8	16.7	9	18.8
55～59歳	54,000	165	305.6	94	174.1	15	27.8	6	11.1
60～64歳	63,000	296	469.8	151	239.7	32	50.8	31	49.2
65～69歳	46,000	296	643.5	150	326.1	29	63.0	24	52.2
70～74歳	48,000	477	993.8	198	412.5	54	112.5	56	116.7
75～79歳	47,000	898	1,910.6	299	636.2	146	310.6	112	238.3
80～84歳	37,000	1,353	3,656.8	325	878.4	287	775.7	181	489.2
85歳～	35,000	3,948	11,280.0	572	1,634.3	867	2,477.1	561	1,602.9

※ 年齢階級別人口は総人口であるため、合計とは一致しない場合がある。（総数に関しては日本人人口を利用。用語等の説明を参照）

第10表 三大死因による死亡者数及び死亡率（全国 平成23年）

【男女計】	人口	死亡							
		総数		悪性新生物		心疾患		脳血管疾患	
		死亡数	死亡率	死亡数	死亡率	死亡数	死亡率	死亡数	死亡率
総数	126,180,000	1,253,066	993.1	357,305	283.2	194,926	154.5	123,867	98.2
0～4歳	5,255,000	3,622	68.9	89	1.7	118	2.2	13	0.2
5～9歳	5,446,000	749	13.8	99	1.8	27	0.5	7	0.1
10～14歳	5,865,000	728	12.4	112	1.9	28	0.5	19	0.3
15～19歳	6,009,000	1,740	29.0	159	2.6	75	1.2	11	0.2
20～24歳	6,169,000	2,964	48.0	220	3.6	136	2.2	28	0.5
25～29歳	7,004,000	3,683	52.6	326	4.7	204	2.9	62	0.9
30～34歳	7,897,000	4,916	62.3	732	9.3	370	4.7	153	1.9
35～39歳	9,545,000	7,964	83.4	1,643	17.2	696	7.3	476	5.0
40～44歳	9,155,000	11,190	122.2	2,836	31.0	1,258	13.7	870	9.5
45～49歳	7,837,000	14,979	191.1	4,630	59.1	1,756	22.4	1,271	16.2
50～54歳	7,546,000	22,437	297.3	8,350	110.7	2,738	36.3	1,858	24.6
55～59歳	8,247,000	37,455	454.2	16,423	199.1	4,298	52.1	2,787	33.8
60～64歳	10,573,000	72,120	682.1	34,164	323.1	8,595	81.3	5,331	50.4
65～69歳	7,819,000	82,062	1,049.5	38,390	491.0	9,958	127.4	6,242	79.8
70～74歳	7,151,000	113,113	1,581.8	48,093	672.5	14,301	200.0	9,663	135.1
75～79歳	6,122,000	167,707	2,739.4	61,070	997.5	23,301	380.6	16,007	261.5
80～84歳	4,481,000	220,110	4,912.1	62,843	1,402.4	34,826	777.2	23,742	529.8
85歳～	4,059,000	484,151	11,927.8	77,110	1,899.7	92,201	2,271.5	55,307	1,362.6
【男性】									
総数	61,453,000	656,540	1,068.4	213,190	346.9	91,298	148.6	59,616	97.0
0～4歳	2,691,000	1,874	69.6	48	1.8	55	2.0	10	0.4
5～9歳	2,788,000	404	14.5	55	2.0	17	0.6	2	0.1
10～14歳	3,004,000	442	14.7	62	2.1	16	0.5	10	0.3
15～19歳	3,086,000	1,131	36.6	99	3.2	56	1.8	5	0.2
20～24歳	3,160,000	1,988	62.9	137	4.3	100	3.2	17	0.5
25～29歳	3,570,000	2,391	67.0	171	4.8	154	4.3	39	1.1
30～34歳	4,018,000	3,141	78.2	331	8.2	285	7.1	101	2.5
35～39歳	4,855,000	4,979	102.6	653	13.5	542	11.2	317	6.5
40～44歳	4,640,000	7,106	153.1	1,217	26.2	982	21.2	596	12.8
45～49歳	3,950,000	9,477	239.9	2,128	53.9	1,370	34.7	855	21.6
50～54歳	3,779,000	14,791	391.4	4,437	117.4	2,248	59.5	1,276	33.8
55～59歳	4,095,000	25,206	615.5	9,772	238.6	3,402	83.1	1,958	47.8
60～64歳	5,189,000	49,819	960.1	22,297	429.7	6,663	128.4	3,698	71.3
65～69歳	3,738,000	56,561	1,513.1	26,093	698.0	7,254	194.1	4,332	115.9
70～74歳	3,321,000	75,161	2,263.2	32,503	978.7	9,465	285.0	6,367	191.7
75～79歳	2,670,000	105,186	3,939.6	39,927	1,495.4	13,587	508.9	9,813	367.5
80～84歳	1,758,000	124,245	7,067.4	38,396	2,184.1	17,451	992.7	12,623	718.0
85歳～	1,142,000	171,855	15,048.6	34,851	3,051.8	27,614	2,418.0	17,582	1,539.6
【女性】									
総数	64,727,000	596,526	921.6	144,115	222.7	103,628	160.1	64,251	99.3
0～4歳	2,564,000	1,748	68.2	41	1.6	63	2.5	3	0.1
5～9歳	2,658,000	345	13.0	44	1.7	10	0.4	5	0.2
10～14歳	2,861,000	286	10.0	50	1.7	12	0.4	9	0.3
15～19歳	2,923,000	609	20.8	60	2.1	19	0.7	6	0.2
20～24歳	3,008,000	976	32.4	83	2.8	36	1.2	11	0.4
25～29歳	3,435,000	1,292	37.6	155	4.5	50	1.5	23	0.7
30～34歳	3,879,000	1,775	45.8	401	10.3	85	2.2	52	1.3
35～39歳	4,691,000	2,985	63.6	990	21.1	154	3.3	159	3.4
40～44歳	4,515,000	4,084	90.5	1,619	35.9	276	6.1	274	6.1
45～49歳	3,887,000	5,502	141.5	2,502	64.4	386	9.9	416	10.7
50～54歳	3,768,000	7,646	202.9	3,913	103.8	490	13.0	582	15.4
55～59歳	4,152,000	12,249	295.0	6,651	160.2	896	21.6	829	20.0
60～64歳	5,384,000	22,301	414.2	11,867	220.4	1,932	35.9	1,633	30.3
65～69歳	4,081,000	25,501	624.9	12,297	301.3	2,704	66.3	1,910	46.8
70～74歳	3,830,000	37,952	990.9	15,590	407.0	4,836	126.3	3,296	86.1
75～79歳	3,452,000	62,521	1,811.2	21,143	612.5	9,714	281.4	6,194	179.4
80～84歳	2,723,000	95,865	3,520.6	24,447	897.8	17,375	638.1	11,119	408.3
85歳～	2,917,000	312,296	10,706.1	42,259	1,448.7	64,587	2,214.2	37,725	1,293.3

第 1 1 表 乳児死亡数及び死亡率の推移

年	青森県			全国	
	死亡数	死亡率	全国順位	死亡数	死亡率
昭和55年	180	8.3	・・・	11,841	7.5
60	109	5.7	19	7,899	5.5
平成2年	86	5.9	5	5,616	4.6
5	75	5.2	5	5,169	4.3
6	61	4.1	28	5,261	4.2
7	77	5.5	4	5,054	4.3
8	60	4.3	12	4,546	3.8
9	44	3.2	38	4,403	3.7
10	49	3.6	27	4,380	3.6
11	67	5.1	1	4,010	3.4
12	64	5.0	1	3,830	3.2
13	48	3.7	7	3,599	3.1
14	46	3.7	5	3,497	3.0
15	45	3.8	2	3,364	3.0
16	27	2.3	44	3,122	2.8
17	29	2.8	28	2,958	2.8
18	32	3.0	8	2,864	2.6
19	26	2.6	23	2,828	2.6
20	21	2.1	41	2,798	2.6
21	33	3.5	3	2,556	2.4
22	21	2.2	35	2,450	2.3
23	23	2.4	16	2,463	2.3

第 1 2 表 新生児死亡数及び死亡率の推移

年	青森県			全国	
	死亡数	死亡率	全国順位	死亡数	死亡率
昭和55年	124	5.7	・・・	7,796	4.9
60	78	4.1	8	4,910	3.4
平成2年	48	3.3	9	3,179	2.6
5	40	2.8	8	2,765	2.3
6	41	2.8	11	2,889	2.3
7	46	3.3	3	2,615	2.2
8	36	2.6	9	2,438	2.0
9	20	1.5	40	2,307	1.9
10	28	2.1	22	2,353	2.0
11	46	3.5	1	2,137	1.8
12	47	3.6	1	2,106	1.8
13	28	2.2	5	1,909	1.6
14	31	2.5	3	1,937	1.7
15	30	2.6	1	1,879	1.7
16	17	1.5	26	1,622	1.5
17	20	1.9	3	1,510	1.4
18	22	2.1	2	1,444	1.3
19	17	1.7	9	1,434	1.3
20	11	1.1	30	1,331	1.2
21	17	1.8	6	1,254	1.2
22	12	1.2	15	1,167	1.1
23	8	0.8	35	1,147	1.1

第13表 周産期死亡数及び死亡率の推移

年	青森県			全国	
	死亡数	死亡率	全国順位	死亡数	死亡率
昭和55年	261	12.0	・・・	32,422	20.2
60	166	8.7	10	22,379	15.4
平成2年	91	6.2	13	13,704	11.1
5	87	6.1	3	9,226	7.7
6	87	5.9	3	9,286	7.5
7	116	8.3	5	8,412	7.0
8	102	7.3	10	8,080	6.7
9	101	7.4	6	7,624	6.4
10	83	6.1	24	7,447	6.2
11	87	6.6	5	7,102	6.0
12	103	7.9	1	6,881	5.8
13	92	7.1	1	6,476	5.5
14	76	6.1	10	6,333	5.5
15	73	6.2	4	5,929	5.3
16	59	5.1	24	5,541	5.0
17	56	5.3	11	5,149	4.8
18	68	6.4	2	5,100	4.7
19	55	5.4	5	4,906	4.5
20	45	4.4	18	4,720	4.3
21	46	4.8	8	4,519	4.2
22	39	4.0	31	4,515	4.2
23	40	4.2	30	4,315	4.1

第14表 死亡数・死亡率（人口10万対）の対

分類名	実					年死亡 占める (%)
	平成2					
総数	16,					2.4
感染症及び寄生虫症						6.6
腸管感染症						9.1
結核						1.4
呼吸器結核	22	13	1.6	0.9	169.2	
その他の結核	3	1	0.1	0.1	200.0	
敗血症	115	97	8.5	7.1	118.6	
ウイルス肝炎	51	51	3.8	3.7	100.0	
B型ウイルス肝炎	8	6	0.6	0.4	133.3	
C型ウイルス肝炎	40	43	2.9	3.1	93.0	
その他のウイルス肝炎	3	2	0.2	0.1	150.0	
ヒト免疫不全ウイルス〔HIV〕病	-	-	-	-	-	
その他の感染症及び寄生虫症	46	44	3.3	3.2	102.3	
新生物	4,951	4,913	364.0	358.7	100.8	
悪性新生物	4,803	4,784	353.2	349.3	100.4	
口唇、口腔及び咽頭の悪性新生物	106	78	7.8	5.7	135.9	
食道の悪性新生物	133	146	9.8	10.7	91.1	
胃の悪性新生物	704	705	51.8	51.5	99.9	
結腸の悪性新生物	461	490	33.9	35.8	94.1	
直腸S状結腸移行部及び直腸の悪性新生物	241	203	17.7	14.8	118.7	
肝及び肝内胆管の悪性新生物	365	365	26.8	26.6	100.0	
胆のう及びその他の胆道の悪性新生物	289	283	21.3	20.7	102.1	
膵の悪性新生物	377	408	27.7	29.8	92.4	
喉頭の悪性新生物	20	24	1.5	1.8	83.3	
気管、気管支及び肺の悪性新生物	911	945	67.0	69.0	96.4	
皮膚の悪性新生物	23	31	1.7	2.3	74.2	
乳房の悪性新生物	156	155	11.5	11.3	100.6	
子宮の悪性新生物 (注)	78	65	5.7	4.7	120.0	
卵巣の悪性新生物 (注)	62	74	4.6	5.4	83.8	
前立腺の悪性新生物 (注)	134	149	9.9	10.9	89.9	
膀胱の悪性新生物	118	83	8.7	6.1	142.2	
中枢神経系の悪性新生物	25	18	1.8	1.3	138.9	
悪性リンパ腫	138	111	10.1	8.1	124.3	
白血病	77	71	5.7	5.2	108.5	
その他のリンパ組織、造血組織及び関連組織の悪性新生物	45	42	3.3	3.1	107.1	
その他の悪性新生物	340	338	25.0	24.7	100.6	
その他の新生物	148	129	10.9	9.4	114.7	
中枢神経系のその他の新生物	29	33	2.1	2.4	87.9	
中枢神経系を除くその他の新生物	119	96	8.8	7.0	124.0	
血液及び造血器の疾患並びに免疫機構の障害	40	49	2.9	3.6	81.6	
貧血	19	18	1.4	1.3	105.6	
その他の血液及び造血器の疾患並びに免疫機構の障害	21	31	1.5	2.3	67.7	
内分泌、栄養及び代謝疾患	323	314	23.8	22.9	102.9	
糖尿病	228	227	16.8	16.6	100.4	
その他の内分泌、栄養及び代謝疾患	95	87	7.1	6.4	110.3	

上段右端の項目について、厚労省公表資料では、公表年の死亡総数に占める割合を標記している。
そのため、厚労省資料に合わせるために「死亡総数に占める特定死因の割合」の様にした方がよいのではないかと

第14表 死亡数・死亡率（人口10万対）の対前年比較、死因（死因分類）別（2/3）

分類名	実数		率		平成22年死亡 総数に占める 割合(%)
	平成23年	平成22年	平成23年	平成22年	
精神及び行動の障害	132	119	9.7	8.7	110.9
血管性及び詳細不明の認知症	114	98	8.4	7.2	116.3
その他の精神及び行動の障害	18	21	1.3	1.5	85.7
神経系の疾患	224	178	16.5	13.0	125.8
髄膜炎	6	3	0.4	0.2	200.0
脊髄性筋萎縮症及び関連症候群	20	18	1.5	1.3	111.1
パーキンソン病	45	40	3.3	2.9	112.5
アルツハイマー病	62	41	4.6	3.0	151.2
その他の神経系の疾患	91	76	6.7	5.5	119.7
眼及び付属器の疾患	-	-	-	-	-
耳及び乳様突起の疾患	-	-	-	-	-
循環器系の疾患	4,972	4,864	365.6	355.1	102.2
高血圧性疾患	85	79	6.3	5.8	107.6
高血圧性心疾患及び心腎疾患	40	43	2.9	3.1	93.0
その他の高血圧性疾患	45	36	3.3	2.6	125.0
心疾患（高血圧性を除く）	2,685	2,634	197.4	192.3	101.9
慢性リウマチ性心疾患	25	25	1.8	1.8	100.0
急性心筋梗塞	656	700	48.2	51.1	93.7
その他の虚血性心疾患	352	366	25.9	26.7	96.2
慢性非リウマチ性心内膜疾患	111	103	8.2	7.5	107.8
心筋症	43	47	3.2	3.4	91.5
不整脈及び伝導障害	462	447	34.0	32.6	103.4
心不全	1,001	913	73.6	66.7	109.6
その他の心疾患	35	33	2.6	2.4	106.1
脳血管疾患	1,925	1,883	141.5	137.5	102.2
くも膜下出血	199	206	14.6	15.0	96.6
脳内出血	528	486	38.8	35.5	108.6
脳梗塞	1,144	1,134	84.1	82.8	100.9
その他の脳血管疾患	54	57	4.0	4.2	94.7
大動脈瘤及び解離	174	187	12.8	13.7	93.0
その他の循環器系の疾患	103	81	7.6	5.9	127.2
呼吸器系の疾患	2,398	2,309	176.3	168.6	103.9
インフルエンザ	2	1	0.1	0.1	200.0
肺炎	1,736	1,631	127.6	119.1	106.4
急性気管支炎	10	7	0.7	0.5	142.9
慢性閉塞性肺疾患	171	159	12.6	11.6	107.5
喘息	16	19	1.2	1.4	84.2
その他の呼吸器系の疾患	463	492	34.0	35.9	94.1
消化器系の疾患	590	526	43.2	38.4	111.6
胃潰瘍及び十二指腸潰瘍	36	29	2.5	2.1	117.2
ヘルニア及び腸閉塞	96	58	7.1	4.2	165.5
肝疾患	216	207	15.9	15.1	104.3
肝硬変（アルコール性を除く）	110	109	8.1	8.0	100.9
その他の肝疾患	106	98	7.8	7.2	108.2
その他の消化器系の疾患	242	232	17.7	16.9	103.9
皮膚及び皮下組織の疾患	13	13	1.0	0.9	100.0

第14表 死亡数・死亡率（人口10万対）の対前年比較、死因（死因分類）別 (3/3)

分類名	実数		率		平成22年死亡 総数に占める 割合(%)
	平成23年	平成22年	平成23年	平成22年	
筋骨格系及び結合組織の疾患	51	47	3.8	3.4	108.5
腎尿路性器系の疾患	580	502	42.6	36.7	115.5
糸球体疾患及び腎尿細管間質性疾患	68	58	5.0	4.2	117.2
腎不全	432	375	31.8	27.4	115.2
急性腎不全	62	69	4.6	5.0	89.9
慢性腎不全	292	237	21.5	17.3	123.2
詳細不明の腎不全	78	69	5.7	5.0	113.0
その他の腎尿路性器系の疾患	80	69	5.8	5.0	115.9
妊娠，分娩及び産じょく(注)	-	2	-	0.1	-
周産期に発生した病態	7	9	0.5	0.7	77.8
妊娠期間及び胎児発育に関連する障害	3	1	0.2	0.1	300.0
出産外傷	-	-	-	-	-
周産期に特異的な呼吸障害及び心血管障害	1	6	0.1	0.4	16.7
周産期に特異的な感染症	-	-	-	-	-
胎児及び新生児の出血性障害及び血液障害	2	-	-	-	-
その他の周産期に発生した病態	1	2	0.1	0.1	50.0
先天奇形，変形及び染色体異常	25	24	1.8	1.8	104.2
神経系の先天奇形	1	1	0.1	0.1	100.0
循環器系の先天奇形	12	14	0.9	1.0	85.7
心臓の先天奇形	8	14	0.6	1.0	57.1
その他の循環器系の先天奇形	4	-	0.3	-	-
消化器系の先天奇形	2	3	0.1	0.2	66.7
その他の先天奇形及び変形	6	4	0.4	0.3	150.0
染色体異常，他に分類されないもの	4	2	0.3	0.1	200.0
症状，徴候及び異常臨床所見・異常検査所見 で他に分類されないもの	954	917	70.6	67.0	104.0
老衰	629	608	46.3	44.4	103.5
乳幼児突然死症候群	3	1	0.2	0.1	300.0
その他の症状，徴候及び異常臨床所見・ 異常検査所見で他に分類されないもの	322	308	24.1	22.5	104.5
傷病及び死亡の外因	890	1,015	65.4	74.1	87.7
不慮の事故	485	552	35.7	40.3	87.9
交通事故	76	94	5.5	6.9	80.9
転倒・転落	61	69	4.3	5.0	88.4
不慮の溺死及び溺水	69	86	5.1	6.3	80.2
不慮の窒息	130	144	9.6	10.5	90.3
煙，火及び火炎への曝露	19	35	1.4	2.6	54.3
有害物質による不慮の中毒及び有害物質 への曝露	24	21	1.7	1.5	114.3
その他の不慮の事故	106	103	8.1	7.5	102.9
自殺	356	403	26.2	29.4	88.3
他殺	5	3	0.4	0.2	166.7
その他の外因	44	57	3.2	4.2	77.2
特殊目的用コード	-	-	-	-	-
重症急性呼吸器症候群（SARS）	-	-	-	-	-

第15表 人口動態総覧 保健医療圏（保健所）・市町村別 (1/2)

符号	県・保健医療圏 ・市町村	平成23年 10月1日 現在推計 総人口	出 生						死				亡			
			総 数	率	男	女	2,500g未満の 出生（再掲）		総 数	率	男	女	乳児死亡（再掲）		新生児死亡（再掲）	
							総 数	割 合					総 数	率	総 数	率
02	青 森 県	1,360,000	9,531	7.0	4,772	4,759	900	9.4	16,419	12.1	8,679	7,740	23	2.4	8	0.8
	津軽地域（弘前保健所）	303,026	1,936	6.4	982	954	185	9.6	3,764	12.4	1,936	1,828	2	1.0	-	-
	八戸地域（八戸保健所）	333,255	2,497	7.5	1,261	1,236	249	10.0	3,662	11.0	2,004	1,658	4	1.6	-	-
	青 森 地 域 （青森市保健所・東地方保健所）	323,366	2,309	7.1	1,158	1,151	214	9.3	3,779	11.7	1,988	1,791	10	4.3	7	3.0
	（再掲）青森市保健所	298,033	2,201	7.4	1,101	1,100	205	9.3	3,309	11.1	1,743	1,566	9	4.1	6	2.7
	（再掲）東地方保健所	25,333	108	4.3	57	51	9	8.3	470	18.6	245	225	1	9.2	1	9.2
	西北五地域（五所川原保健	141,802	805	5.7	385	420	62	7.7	2,010	14.2	1,025	985	3	3.7	-	-
	上十三地域（上十三保健所）	182,587	1,395	7.6	708	687	123	8.8	2,193	12.0	1,197	996	2	1.4	-	-
	下北地域（むつ保健所）	78,960	589	7.5	278	311	67	11.4	1,011	12.8	529	482	2	3.4	1	1.7
201	青 森 市	298,033	2,201	7.4	1,101	1,100	205	9.3	3,309	11.1	1,743	1,566	9	4.1	6	2.7
301	平 内 町	12,142	62	5.1	34	28	6	9.7	208	17.1	112	96	-	-	-	-
303	今 別 町	3,122	6	1.9	3	3	-	-	61	19.5	32	29	-	-	-	-
304	蓬 田 村	3,226	17	5.3	11	6	1	5.9	54	16.7	25	29	-	-	-	-
307	外 ケ 浜 町	6,843	23	3.4	9	14	2	8.7	147	21.5	76	71	1	41.7	1	41.7
202	弘 前 市	182,532	1,186	6.5	613	573	113	9.5	2,143	11.7	1,078	1,065	2	1.7	-	-
204	黒 石 市	35,623	226	6.3	119	107	23	10.2	489	13.7	266	223	-	-	-	-
210	平 川 市	33,484	211	6.3	95	116	19	9.0	418	12.5	201	217	-	-	-	-
343	西 目 屋 村	1,554	7	4.5	2	5	-	-	33	21.2	17	16	-	-	-	-
361	藤 崎 町	15,909	106	6.7	48	58	9	8.5	194	12.2	111	83	-	-	-	-
362	大 鱒 町	10,767	56	5.2	32	24	8	14.3	188	17.5	100	88	-	-	-	-
367	田 舎 館 村	8,076	56	6.9	28	28	2	3.6	105	13.0	62	43	-	-	-	-
381	板 柳 町	15,081	88	5.8	45	43	11	12.5	194	12.9	101	93	-	-	-	-
203	八 戸 市	236,535	1,890	8.0	975	915	182	9.6	2,344	9.9	1,286	1,058	3	1.6	-	-
412	お い ら せ 町	24,207	196	8.1	107	89	18	9.2	244	10.1	136	108	1	5.1	-	-
441	三 戸 町	11,045	70	6.3	25	45	8	11.4	159	14.4	95	64	-	-	-	-
442	五 戸 町	18,486	109	5.9	47	62	12	11.0	276	14.9	142	134	-	-	-	-
443	田 子 町	6,042	30	5.0	13	17	2	6.7	122	20.2	73	49	-	-	-	-
445	南 部 町	19,532	117	6.0	54	63	16	13.7	313	16.0	159	154	-	-	-	-
446	階 上 町	14,614	76	5.2	35	41	9	11.8	148	10.1	79	69	-	-	-	-
450	新 郷 村	2,794	9	3.2	5	4	2	22.2	56	20.0	34	22	-	-	-	-
205	五 所 川 原 市	57,970	364	6.3	178	186	31	8.5	759	13.1	385	374	2	5.5	-	-
209	つ が る 市	36,604	210	5.7	105	105	7	3.3	519	14.2	276	243	-	-	-	-
321	鱒 ケ 沢 町	11,145	46	4.1	21	25	2	4.3	185	16.6	87	98	-	-	-	-
323	深 浦 町	9,473	45	4.8	19	26	6	13.3	166	17.5	78	88	-	-	-	-
384	鶴 田 町	14,142	81	5.7	37	44	6	7.4	187	13.2	97	90	1	12.2	-	-
387	中 泊 町	12,468	59	4.7	25	34	10	16.9	194	15.6	102	92	-	-	-	-
206	十 和 田 市	65,770	433	6.6	212	221	44	10.2	779	11.8	447	332	1	2.3	-	-
207	三 沢 市	41,130	433	10.5	226	207	41	9.5	376	9.1	212	164	-	-	-	-
401	野 辺 地 町	14,143	98	6.9	53	45	4	4.1	183	12.9	92	91	-	-	-	-
402	七 戸 町	16,538	94	5.7	38	56	7	7.4	232	14.0	121	111	1	10.5	-	-
405	六 戸 町	10,153	67	6.6	39	28	2	3.0	147	14.5	75	72	-	-	-	-
406	横 浜 町	4,839	31	6.4	20	11	4	12.9	67	13.8	34	33	-	-	-	-
408	東 北 町	18,915	121	6.4	67	54	8	6.6	249	13.2	131	118	-	-	-	-
411	六 ケ 所 村	11,099	118	10.6	53	65	13	11.0	160	14.4	85	75	-	-	-	-
208	む つ 市	60,668	470	7.7	224	246	55	11.7	754	12.4	404	350	2	4.2	1	2.1
423	大 間 町	6,331	51	8.1	26	25	3	5.9	86	13.6	45	41	-	-	-	-
424	東 通 村	7,163	46	6.4	19	27	9	19.6	91	12.7	45	46	-	-	-	-
425	風 間 浦 村	2,405	9	3.7	3	6	-	-	40	16.6	17	23	-	-	-	-
426	佐 井 村	2,393	13	5.4	6	7	-	-	40	16.7	18	22	-	-	-	-

※ 平成23年10月1日現在推計人口

青森県：総務省統計局公表の推計日本人人口

市町村：県統計分析課公表の青森県の推計人口

第15表 人口動態総覧 保健医療圏別（保健所）・市町村別（2/2）

符号	県・保健医療圏 ・市町村	自然増減		死						産				周産期死亡		婚姻		離婚	
		総数	率	総数	率	自然	率	人工	率	総数	率	妊娠満 22週以後	早期新生児死亡	件数	率	件数	率		
02	青森県	△ 6,888	△ 5.1	256	26.2	120	12.3	136	13.9	40	4.2	33	7	5,583	4.1	2,377	1.75		
	津軽地域（弘前保健所）	△ 1,828	△ 6.0	57	28.6	27	13.5	30	15.1	5	2.6	5	-	1,186	3.9	489	1.60		
	八戸地域（八戸保健所）	△ 1,165	△ 3.5	69	26.9	27	10.5	42	16.4	10	4.0	10	-	1,401	4.2	592	1.78		
	青森地域 （青森市保健所・東地方保健所）	△ 1,470	△ 4.5	65	27.4	36	15.2	29	12.2	19	8.2	12	7	1,352	4.2	594	1.84		
	（再掲）青森市保健所	△ 1,108	△ 3.7	62	27.4	34	15.0	28	12.4	16	7.2	10	6	1,275	4.3	553	1.86		
	（再掲）東地方保健所	△ 362	△ 14.3	3	27.0	2	18.0	1	9.0	3	27.3	2	1	77	3.0	41	1.62		
	西北五地域（五所川原保健	△ 1,205	△ 8.5	20	24.2	8	9.7	12	14.5	3	3.7	3	-	429	3.0	196	1.38		
	上十三地域（上十三保健所）	△ 798	△ 4.4	34	23.8	17	11.9	17	11.9	3	2.1	3	-	846	4.6	343	1.88		
	下北地域（むつ保健所）	△ 422	△ 5.3	11	18.3	5	8.3	6	10.0	-	-	-	-	369	4.7	163	2.06		
201	青森市	△ 1,108	△ 3.7	62	27.4	34	15.0	28	12.4	16	7.2	10	6	1,275	4.3	553	1.86		
202	平内町	△ 146	△ 12.0	1	15.9	1	15.9	-	-	1	15.9	1	-	42	3.5	19	1.56		
203	今別町	△ 55	△ 17.6	-	-	-	-	-	-	-	-	-	-	8	2.6	4	1.28		
204	蓬田村	△ 37	△ 11.5	1	55.6	1	55.6	-	-	1	55.6	1	-	9	2.8	5	1.55		
205	外ヶ浜町	△ 124	△ 18.1	1	41.7	-	-	1	41.7	1	43.5	-	1	18	2.6	13	1.90		
206	弘前市	△ 957	△ 5.2	35	28.7	18	14.7	17	13.9	4	3.4	4	-	773	4.2	296	1.62		
207	黒石市	△ 263	△ 7.4	8	34.2	2	8.5	6	25.6	1	4.4	1	-	141	4.0	66	1.85		
208	平川市	△ 207	△ 6.2	1	4.7	1	4.7	-	-	-	-	-	-	108	3.2	56	1.67		
209	西目屋村	△ 26	△ 16.7	1	125.0	-	-	1	125.0	-	-	-	-	3	1.9	4	2.57		
210	藤崎町	△ 88	△ 5.5	2	18.5	-	-	2	18.5	-	-	-	-	51	3.2	21	1.32		
301	大鰐町	△ 132	△ 12.3	1	17.5	1	17.5	-	-	-	-	-	-	36	3.3	10	0.93		
303	田舎館村	△ 49	△ 6.1	2	34.5	1	17.2	1	17.2	-	-	-	-	23	2.8	8	0.99		
304	板柳町	△ 106	△ 7.0	7	73.7	4	42.1	3	31.6	-	-	-	-	51	3.4	28	1.86		
307	八戸市	△ 454	△ 1.9	47	24.3	12	6.2	35	18.1	4	2.1	4	-	1,051	4.4	434	1.83		
321	おいらせ町	△ 48	△ 2.0	8	39.2	5	24.5	3	14.7	2	10.1	2	-	103	4.3	59	2.44		
323	三戸町	△ 89	△ 8.1	5	66.7	5	66.7	-	-	2	27.8	2	-	39	3.5	20	1.81		
343	五戸町	△ 167	△ 9.0	2	18.0	-	-	2	18.0	-	-	-	-	64	3.5	22	1.19		
361	田子町	△ 92	△ 15.2	2	62.5	2	62.5	-	-	1	32.3	1	-	19	3.1	4	0.66		
362	南部町	△ 196	△ 10.0	2	16.8	2	16.8	-	-	1	8.5	1	-	61	3.1	24	1.23		
367	階上町	△ 72	△ 4.9	3	38.0	1	12.7	2	25.3	-	-	-	-	60	4.1	26	1.78		
381	新郷村	△ 47	△ 16.8	-	-	-	-	-	-	-	-	-	-	4	1.4	3	1.07		
384	五所川原市	△ 395	△ 6.8	7	18.9	3	8.1	4	10.8	1	2.7	1	-	195	3.4	87	1.50		
387	つがる市	△ 309	△ 8.4	6	27.8	4	18.5	2	9.3	1	4.7	1	-	101	2.8	49	1.34		
401	鯡ヶ沢町	△ 139	△ 12.5	2	41.7	-	-	2	41.7	-	-	-	-	37	3.3	16	1.44		
402	深浦町	△ 121	△ 12.8	1	21.7	-	-	1	21.7	-	-	-	-	21	2.2	7	0.74		
405	鶴田町	△ 106	△ 7.5	1	12.2	1	12.2	-	-	1	12.2	1	-	39	2.8	21	1.48		
406	中泊町	△ 135	△ 10.8	3	48.4	-	-	3	48.4	-	-	-	-	36	2.9	16	1.28		
408	十和田市	△ 346	△ 5.3	14	31.3	4	8.9	10	22.4	1	2.3	1	-	285	4.3	106	1.61		
411	三沢市	57	1.4	11	24.8	9	20.3	2	4.5	2	4.6	2	-	270	6.6	113	2.75		
412	野辺地町	△ 85	△ 6.0	1	10.1	-	-	1	10.1	-	-	-	-	44	3.1	20	1.41		
423	七戸町	△ 138	△ 8.3	1	10.5	-	-	1	10.5	-	-	-	-	51	3.1	21	1.27		
424	六戸町	△ 80	△ 7.9	-	-	-	-	-	-	-	-	-	-	47	4.6	17	1.67		
425	横浜町	△ 36	△ 7.4	-	-	-	-	-	-	-	-	-	-	20	4.1	8	1.65		
426	東北町	△ 128	△ 6.8	4	32.0	2	16.0	2	16.0	-	-	-	-	71	3.8	34	1.80		
441	六ヶ所村	△ 42	△ 3.8	3	24.8	2	16.5	1	8.3	-	-	-	-	58	5.2	24	2.16		
442	むつ市	△ 284	△ 4.7	9	18.8	3	6.3	6	12.5	-	-	-	-	305	5.0	123	2.03		
443	大間町	△ 35	△ 5.5	2	37.7	2	37.7	-	-	-	-	-	-	26	4.1	16	2.53		
445	東通村	△ 45	△ 6.3	-	-	-	-	-	-	-	-	-	-	28	3.9	14	1.95		
446	風間浦村	△ 31	△ 12.9	-	-	-	-	-	-	-	-	-	-	5	2.1	7	2.91		
450	佐井村	△ 27	△ 11.3	-	-	-	-	-	-	-	-	-	-	5	2.1	3	1.25		

平成23年人口動態統計
概数と確定数の数値等の差異について

(参考)

(1) 総覧についての差異

青森県		確定数			概数			差異			全国 (率)
		実数値	率	全国順位	実数値	率	全国順位	実数値	率	全国順位	
(総覧)	出生	9,531	7.0	45	9,531	7.0	45	-	-	-	8.3
	死亡	16,419	12.1	12	16,419	12.1	12	-	-	-	9.9
	乳児死亡	23	2.4	16	23	2.4	16	-	-	-	2.3
	新生児死亡	8	0.8	35	8	0.8	35	-	-	-	1.1
	自然増加	△ 6,888	△ 5.1	40	△ 6,888	△ 5.1	40	-	-	-	△ 1.6
	死産	256	26.2	14	256	26.2	14	-	-	-	23.9
	自然死産	120	12.3		120	12.3		-	-		11.1
	人工死産	136	13.9		136	13.9		-	-		12.8
	周産期死亡	40	4.2	30	40	4.2	28	-	-	△ 2	4.1
	妊娠満2週以降	33	3.5		33	3.5		-	-		3.3
	早期新生児死亡	7	0.7		7	0.7		-	-		0.8
	婚姻	5,583	4.1	43	5,583	4.1	43	-	-	-	5.2
	離婚	2,377	1.75	30	2,377	1.75	30	-	-	-	1.87
	合計特殊出生率	-	1.38	36	-	1.38	35	-	-	△ 1	1.39

全国順位について

①確定数公表により、概数公表時から実数値の変動があるため、順位も変動する。

②順位付けの方法が異なるため、実数値の変動が無い場合でも概数公表時から順位が変動する可能性がある（概数は小数点以下1桁目までの数値で順位付けを行っている。）

(2) 死因別死亡者数についての差異

順位	死因	平成23年(確定数)			平成23年(概数)			差			全国	
		死亡数	率	全国順位	死亡数	率	全国順位	死亡数	率	全国順位	率	順位
	死亡総数	16,419	1207.3	12	16,419	1207.3	12	-	-	-	993.1	
1	悪性新生物	4,803	353.2	4	4,803	353.2	4	-	-	-	283.2	1
2	心疾患	2,685	197.4	12	2,685	197.4	12	-	-	-	154.5	2
3	脳血管疾患	1,925	141.5	7	1,925	141.5	7	-	-	-	98.2	4
4	肺炎	1,736	127.6	11	1,736	127.6	11	-	-	-	98.9	3
5	老衰	629	46.3	24	629	46.3	24	-	-	-	41.4	6
6	不慮の事故	485	35.7	29	485	35.7	28	-	-	△ 1	11.1	5
8	腎不全	432	31.8	2	432	31.8	2	-	-	-	12.8	8
7	自殺	356	26.2	7	356	26.2	7	-	-	-	22.9	7
9	糖尿病	228	16.8	4	227	16.7	4	1	0.1	-	3.4	12
10	肝疾患	216	15.9	5	216	15.9	5	-	-	-	0.8	10