

平成25年 青森県人口動態統計（確定数）の概況

目 次

1	結果の要約(対前年比及び全国との比較)	1
2	出生	3
3	死亡	5
4	婚姻・離婚	12

統計表

第1表	人口動態総覧の年次推移	15
第2表	人口動態総覧（率）の年次推移	16
第3表	出生数の年次別推移、母の年齢階級（5歳階級）別	16
第4表	母の年齢階級（5歳階級）別出生数の構成割合	17
第5表	合計特殊出生率の年次推移（全国、東北6県比較）	17
第6表	主な死因別にみた死亡率（人口10万対）の年次推移	17
第7表	死亡順位別にみた死亡数の構成割合	18
第8表	主な死因別にみた年齢調整死亡率の推移と試算	18
第9表	三大死因等による死亡者数及び死亡率：青森県（平成25年）	19
第10表	三大死因等による死亡者数及び死亡率：全国（平成25年）	20
第11表	乳児死亡数及び死亡率の推移	21
第12表	新生児死亡数及び死亡率の推移	21
第13表	周産期死亡数及び死亡率の推移	22
第14表	死亡数・死亡率（人口10万対）の対前年比較、死因（死因分類）別	23
別添1	人口動態総覧（保健所・市町村別）	26
別添2	人口動態統計 確定数と概数の数値等の対比表	28

平成26年9月
青森県健康福祉部
担当：健康福祉政策課
直通：017-734-9277
代表：017-722-1111（内）6221

用語等の説明

1 用語説明

- ・自然増減 : 出生数から死亡数を減じたもの。
- ・乳児死亡 : 生後1年未満の死亡。
- ・新生児死亡 : 生後4週未満の死亡。
- ・早期新生児死亡 : 生後1週未満の死亡。
- ・死産 : 妊娠満12週以後の死児の出産。
- ・周産期死亡 : 妊娠満22週以後の死産に早期新生児死亡を加えたもの。
- ・合計特殊出生率 : 15歳から49歳までの女子の年齢別出生率を合計したもので、1人の女子が仮にその年次の年齢別出生率で、一生の間に生むとした時の平均こども数に相当する。

2 率の算出方法

- (1) 出生・死亡・自然増減・婚姻及び離婚率 : 人口千対
(年間発生件数 ÷ 10月1日現在推計日本人人口) × 1,000
- (2) 乳児・新生児及び早期新生児死亡率 : 出生千対
(年間発生件数 ÷ 年間の出生数) × 1,000
- (3) 死産率 (自然死産率及び人工死産率を含む。) : 出産千対
{年間発生件数 ÷ 年間出産数 (出生数 + 死産数)} × 1,000
- (4) 周産期死亡率及び妊娠満22週以後の死産率 : 出産千対
{年間発生件数 ÷ 年間出産数 (出生数 + 妊娠満22週以後の死産数)} × 1,000
- (5) 死因別にみた死亡率 : 人口10万対
(年間発生件数 ÷ 10月1日現在推計日本人人口) × 100,000

3 率の算出に用いた人口

・平成25年

県分 : 総務省統計局公表の都道府県別推計日本人人口(平成25年10月1日現在)

総数	1,333,000人
男	626,000人
女	706,000人

・平成24年

県分 : 総務省統計局公表の都道府県別推計日本人人口(平成24年10月1日現在)

総数	1,347,000人
男	633,000人
女	714,000人

4 表章記号

- ・計数のない場合 —
- ・統計項目のありえない場合 .
- ・計数不明又は計数を表章することが不適当な場合 ...
- ・比率が微小(表章単位の2分の1未満)の場合 0.0、0.00

1 結果の要約（対前年比及び全国との比較）

（1）出生数は「減少」

本県の出生数は9,126人で、前年の9,168人より42人減少した。出生率（人口千対）は6.8で、前年と同じであった。また、全国の8.2を1.4ポイント下回り、全国順位は46位（前年46位）であった。

また本県の合計特殊出生率は1.40で、前年の1.36を0.04ポイント上回った。また、全国の1.43を0.03ポイント下回り、全国順位は37位（前年38位）であった。

（2）死亡数は「減少」

本県の死亡数は17,112人で、前年の17,294人より182人減少した。死亡率（人口千対）は12.8で、前年と同じであった。また、全国の10.1を2.7ポイント上回り、全国順位は8位（前年5位）であった。

（3）乳児死亡数は「減少」

本県の乳児死亡数は14人で、前年の24人より10人減少した。乳児死亡率（出生千対）は1.5で、前年の2.6を1.1ポイント下回った。また、全国の2.1を0.6ポイント下回り、全国順位は45位（前年10位）であった。

（4）新生児死亡数は「減少」

本県の新生児死亡数は6人で、前年の15人より9人減少した。新生児死亡率（出生千対）は0.7で、前年の1.6を0.9ポイント下回った。また、全国の1.0を0.3ポイント下回り、全国順位は43位（前年3位）だった。

（5）自然増減数は「増加」

本県の自然増減数は△7,986人で、前年の△8,126人より140人増加し、自然増減率（人口千対）は前年と同じ△6.0で15年連続マイナスとなった。また、全国の△1.9を4.1ポイント下回り、全国順位は44位（前年45位）だった。

（6）死産数は「減少」

本県の死産数は239胎（自然死産112胎、人工死産127胎）で、昨年の260胎（同119胎、同141胎）より21胎（同7胎減、同14胎減）減少した。死産率（出産（出生＋死産）千対）は25.5で、前年の27.6を2.1ポイント下回った。また、全国の22.9を2.6ポイント上回り、全国順位は9位（前年5位）だった。

（7）周産期死亡数は「減少」

本県の周産期死亡数は26件（妊娠満22週以後の死産21胎、早期新生児死亡5人）で、前年の38件（同24胎、同14人）より12件（同3胎減、同9人減）減少した。周産期死亡率（出産（出生＋妊娠満22週以後の死産）千対）は2.8で、前年の4.1を1.3ポイント下回った。また、全国の3.7を0.9ポイント下回り、全国順位は45位（前年17位）であった。

（8）婚姻数は「減少」

本県の婚姻件数は5,723組で、前年の5,846組より123組減少した。婚姻率（人口千対）は4.3で、前年と同じであった。また、全国の5.3を1.0ポイント下回り、全国順位は43位（前年43位）であった。

（9）離婚数は「減少」

本県の離婚件数は2,335組で、前年の2,408組より73組減少した。離婚率（人口千対）は1.75で、前年の1.79を0.04ポイント下回った。また、全国の1.84を0.09ポイント下回り、全国順位は29位（前年28位）であった。

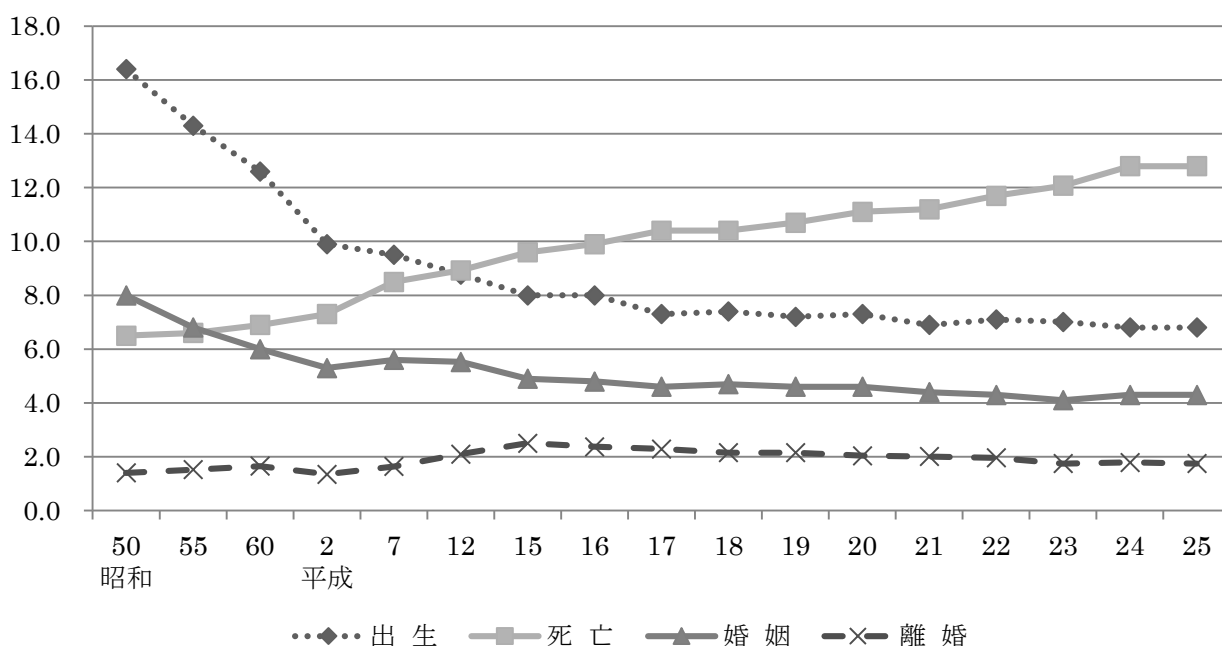
表1 人口動態総覧

区分	青森県						全国		
	実数			率			率		
	平成25年	平成24年	対前年比	平成25年	平成24年	対前年比	平成25年	平成24年	対前年比
出生	9,126	9,168	△ 42	6.8	6.8	0.0	8.2	8.2	0.0
死亡	17,112	17,294	△ 182	12.8	12.8	0.0	10.1	10.0	0.1
乳児死亡	14	24	△ 10	1.5	2.6	△ 1.1	2.1	2.2	△ 0.1
新生児死亡	6	15	△ 9	0.7	1.6	△ 0.9	1.0	1.0	0.0
自然増減	△ 7,986	△ 8,126	140	△ 6.0	△ 6.0	0.0	△ 1.9	△ 1.7	△ 0.2
死産	239	260	△ 21	25.5	27.6	△ 2.1	22.9	23.4	△ 0.5
自然死産	112	119	△ 7	12.0	12.6	△ 0.6	10.4	10.8	△ 0.4
人工死産	127	141	△ 14	13.6	15.0	△ 1.4	12.5	12.6	△ 0.1
周産期死亡	26	38	△ 12	2.8	4.1	△ 1.3	3.7	4.0	△ 0.3
妊娠満22週以後の死産	21	24	△ 3	2.3	2.6	△ 0.3	3.0	3.2	△ 0.2
早期新生児死亡	5	14	△ 9	0.5	1.5	△ 1.0	0.7	0.8	△ 0.1
婚姻	5,723	5,846	△ 123	4.3	4.3	0.0	5.3	5.3	0.0
離婚	2,335	2,408	△ 73	1.75	1.79	△ 0.04	1.84	1.87	△ 0.03

表2 合計特殊出生率

区分	平成25年	平成24年
青森県	1.40	1.36
全国	1.43	1.41

図1 青森県の人口動態総覧（率）の年次推移



2 出生

(1) 出生数

青森県の平成 25 年の出生数は 9,126 人(全国 1,029,816 人)で、前年の 9,168 人(全国 1,037,231 人)を 42 人下回った。

青森県の出生数は、昭和 25 年から一貫して減少傾向にあり、昭和 50 年には出生数が 24,000 人を超えていたが、平成 21 年以降は 10,000 人を割り込んでいる。

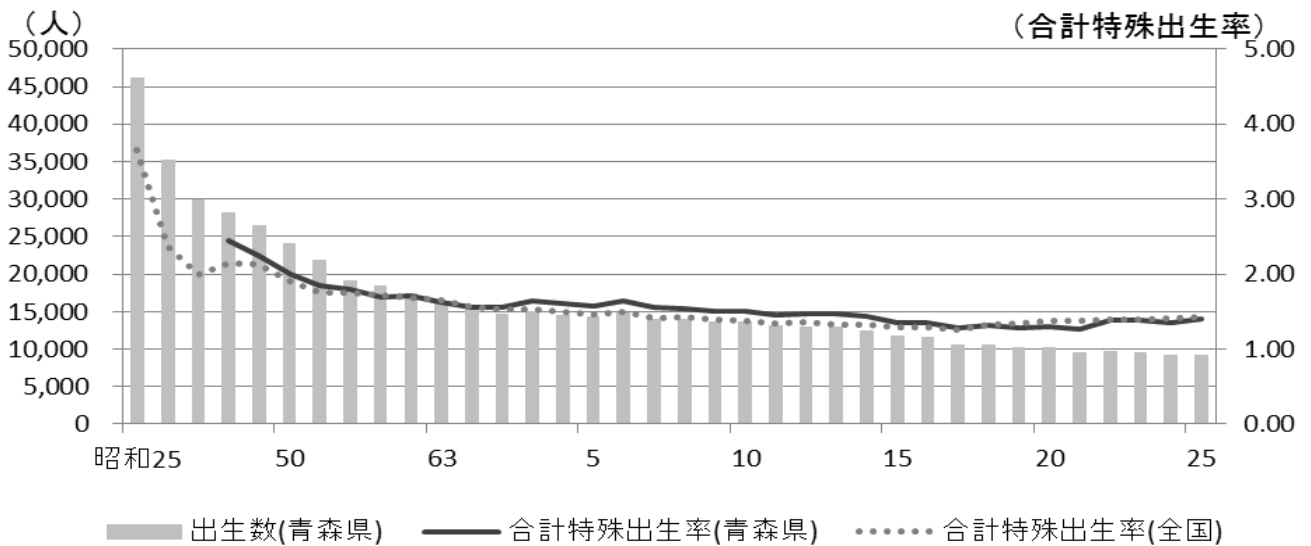
出生率(人口千対)は 6.8 ポイントで、前年の 6.8 と同じであった。また全国平均は 8.2 で、1.4 ポイント下回る結果となった。

(2) 合計特殊出生率の年次推移

平成 25 年の合計特殊出生率は 1.40(全国 1.43)で、前年の 1.36(全国 1.41)から 0.04 ポイント上回った。

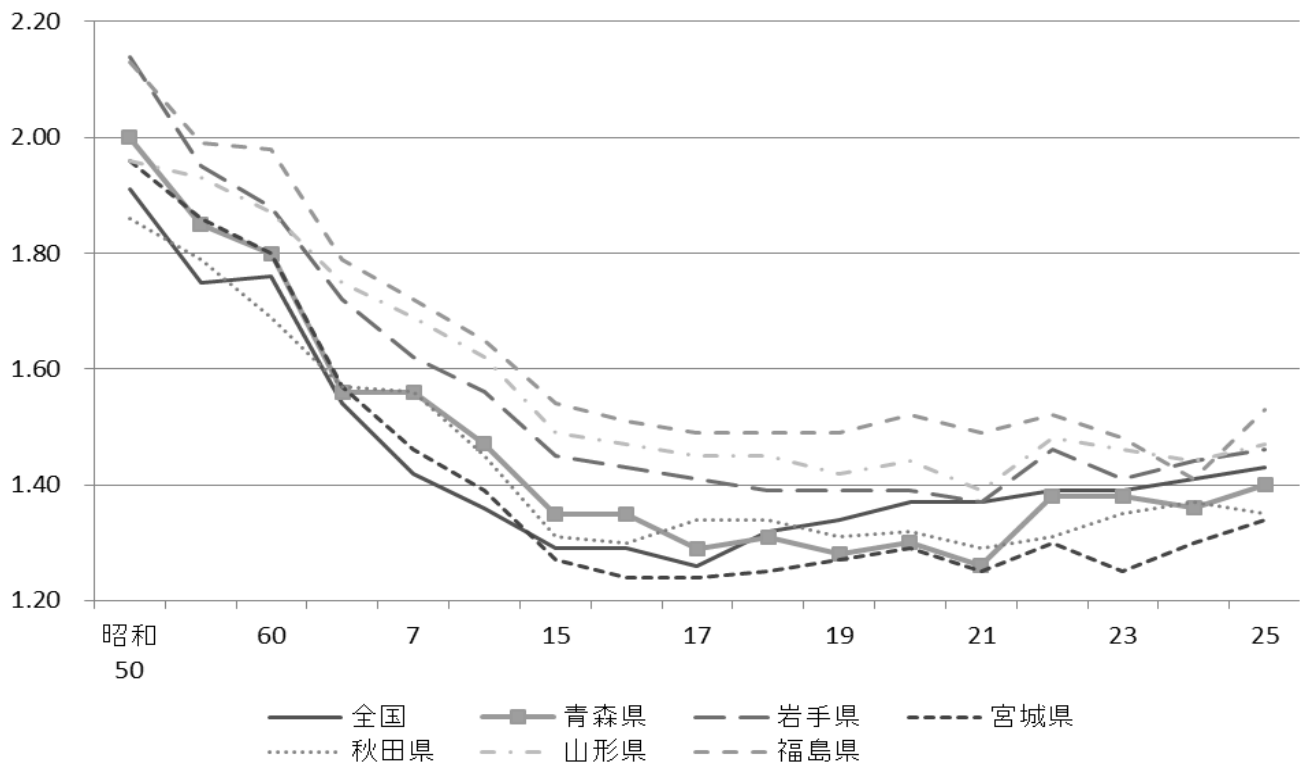
青森県の合計特殊出生率は、昭和 40 年代から平成 21 年まで一貫して減少傾向にあったが、22 年、23 年に微増し、今回は、11 年振りに 1.40 台を回復した。

図 2 青森県の出生数及び合計特殊出生率の年次推移



※昭和 25 年～60 年までは 5 年刻み、青森県の合計特殊出生率に関しては、昭和 25,30 年データ無し。

図3 合計特殊出生率の年次推移（全国、東北他県との比較）



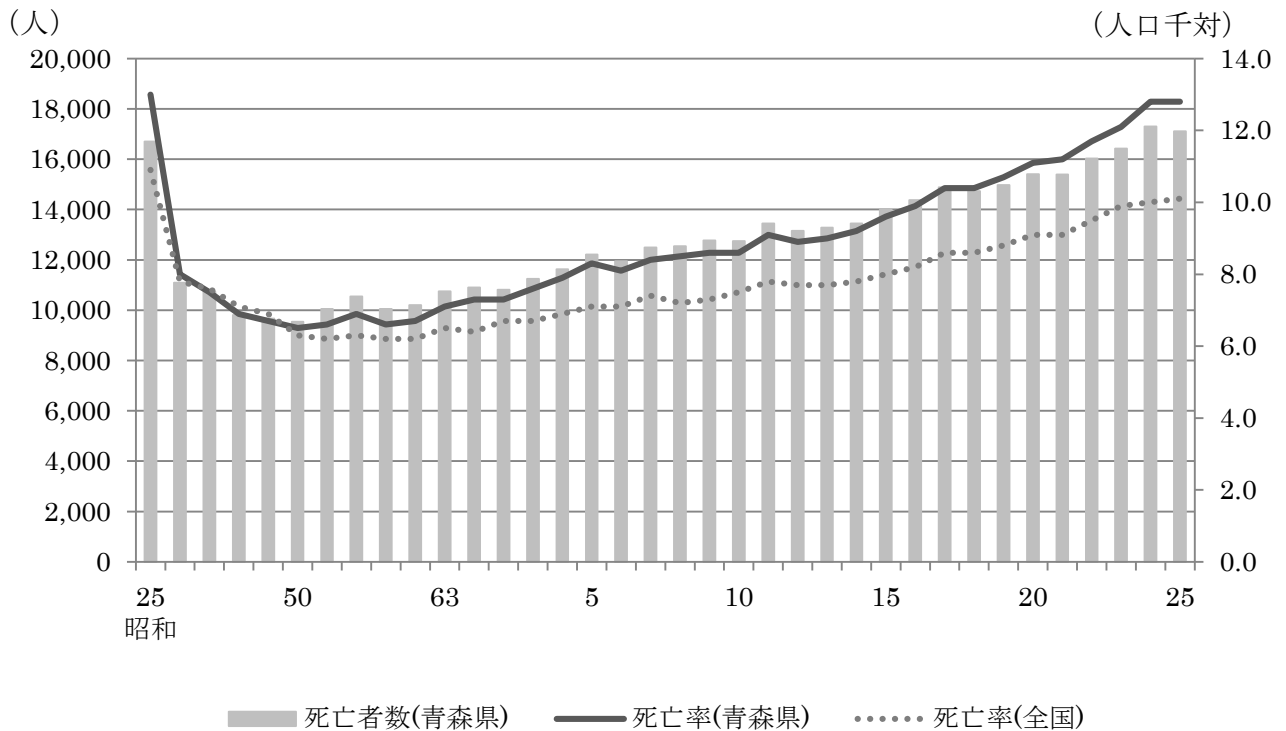
3 死亡

(1) 死亡数・死亡率

平成 25 年の死亡数は 17,112 人（全国 1,268,436 人）で、前年の 17,294 人（全国 1,256,359 人）より 182 人減少し、死亡率（人口千対）は 12.8 ポイント（全国 10.1）で、前年（全国 10.0）と同じであった。

青森県の死亡者数は、高齢化の進行に伴い昭和 52 年以降増加傾向にあり、昭和 55 年には 10,000 人を、平成 20 年には 15,000 人を超えるに至っている。

図 4 死亡数及び死亡率の年次推移



(2) 死因

① 主な死因

平成 25 年の死因の第 1 位は悪性新生物で、死亡数 4,928 人、死亡率（人口 10 万対）は 369.7 となった。第 2 位は心疾患で死亡数 2,649 人、死亡率 198.7、第 3 位は肺炎で、死亡数 1,908 人、死亡率 143.1、第 4 位は脳血管疾患で、死亡数 1,806 人、死亡率 135.5 となった。これらの 4 つの死因で、死亡者 11,291 人と、全体の 66.0%（前年 66.8%）を占めている。

ア 悪性新生物

悪性新生物による死亡率（人口 10 万対）は 369.7 で前年の 356.7 を 13.0 ポイント上回り、全国順位は 2 位（前年 4 位）となった。男女別の死亡率は男性が 458.5 で女性の約 1.6 倍となっている。

死亡率は年々上昇しており、昭和 50 年には 117.8 であったものが、平成 25 年には 369.7 と 3 倍を超えるに至っている。

イ 心疾患

心疾患による死亡率（人口 10 万対）は 198.7 で前年の 210.8 を 12.1 ポイント下回った。また、全国の 156.5 を 42.2 ポイント上回ったが、全国順位は 10 位（前年 8 位）となった。男女別の死亡率は、男性が 193.5、女性が 203.7 となっている。

死亡率は平成5年から平成12年にかけて一時減少後、再び上昇に転じ、平成24年の死亡率は過去最高となったが、平成25年は減少している。

ウ 肺炎

肺炎による死亡率（人口10万対）は143.1で前年の144.1を1.0ポイント下回った。

また、全国の97.8を45.3ポイント上回り、全国順位は4位（前年5位）となった。男女別の死亡率は、男性が164.1、女性が124.8となっている。今回、脳血管疾患に変わって第3位となった。

エ 脳血管疾患

脳血管疾患による死亡率（人口10万対）は135.5で前年の145.9を10.4ポイント下回り、全国順位は8位（前年6位）となった。男女別の死亡率は、男性が135.3、女性が135.8となっている。

昭和50年には死亡順位が第1位であったが、その後は減少傾向となり、昭和56年には悪性新生物に替わり第2位となった。さらに昭和61年には心疾患に替わって第3位となり、今回、肺炎に変わって第4位となった。

図5 青森県の主な死因別死亡数の割合（平成25年）

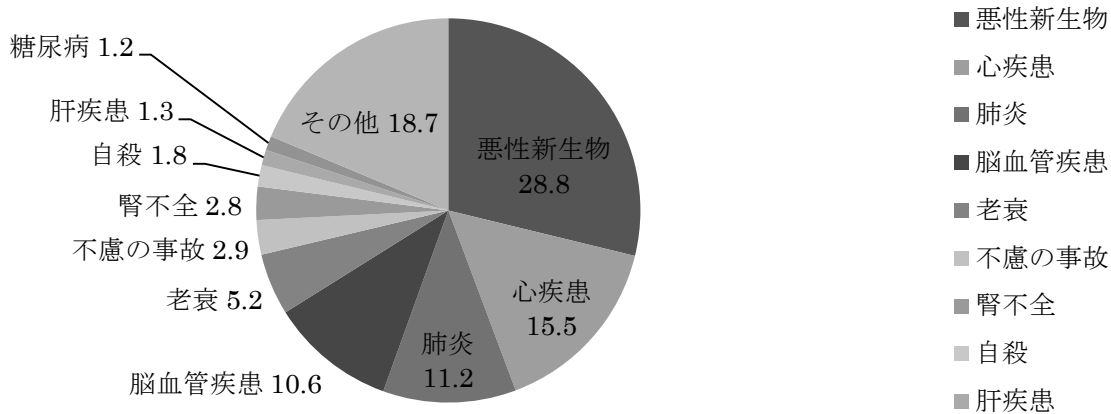
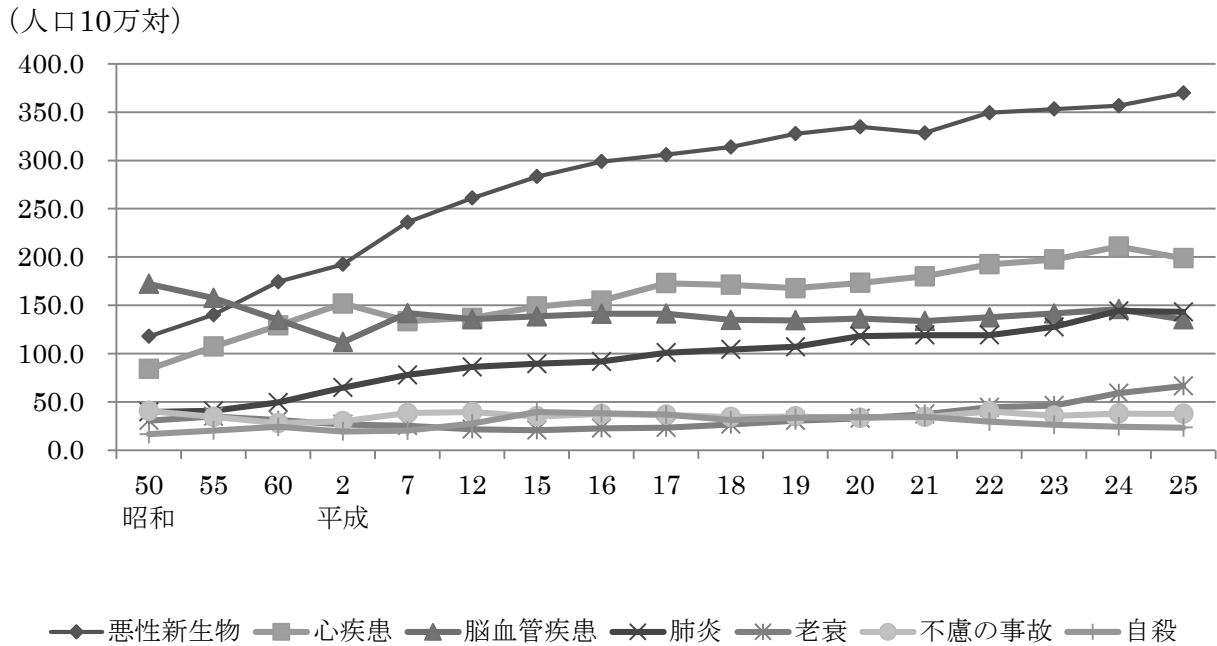


表3 青森県の主な死因別にみた死亡数・死亡率・順位

順位	死 因	平成25年						平成24年			
		総 数			男			女			
		死 亡 数	率	全国順位	死 亡 数	率	死 亡 数	率	死 亡 数	率	順位
	死亡総数	17,112	1283.7	8	8,738	1395.8	8,374	1186.1	17,294	1,283.9	5
1	悪性新生物	4,928	369.7	2	2,870	458.5	2,058	291.5	4,805	356.7	4
2	心疾患	2,649	198.7	10	1,211	193.5	1,438	203.7	2,839	210.8	8
3	肺炎	1,908	143.1	4	1,027	164.1	881	124.8	1,941	144.1	5
4	脳血管疾患	1,806	135.5	8	847	135.3	959	135.8	1,965	145.9	6
5	老衰	885	66.4	21	190	30.4	695	98.4	795	59.0	21
6	不慮の事故	499	37.4	25	281	44.9	218	30.9	511	37.9	24
8	腎不全	475	35.6	1	228	36.4	247	35.0	457	33.9	2
7	自殺	311	23.3	8	225	35.9	86	12.2	327	24.3	7
9	肝疾患	219	16.4	3	143	22.8	76	10.8	213	15.8	6
10	糖尿病	213	16.0	4	104	16.6	109	15.4	229	17.0	2

※1 死亡率：人口10万対

図6 青森県の主要死因別にみた死亡率の年次推移



② 自殺

平成 25 年の自殺による死亡者数は 311 人(全国 26,063 人)で、前年の 327 人(全国 26,433 人)を 16 人下回り、4 年連続の減少となった。また死亡率(人口 10 万対)は 23.3 で(全国 20.7)、前年の 24.3 (全国 21.0)を 1.0 ポイント下回った。

図7 自殺による死亡者数・死亡率の推移

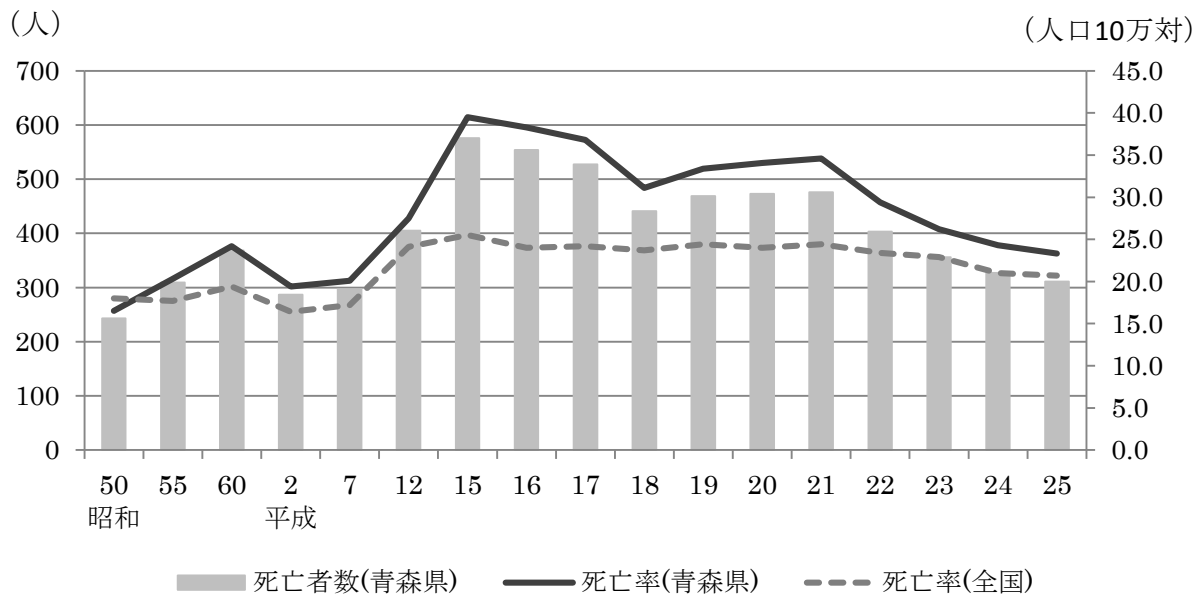


表4 自殺による死亡者数・死亡率の推移

区分		平成16年		17		18		19		20	
		死亡者数	死亡率	死亡者数	死亡率	死亡者数	死亡率	死亡者数	死亡率	死亡者数	死亡率
青森県	男性	450	65.5	404	59.6	334	49.9	373	56.4	353	54.1
	女性	104	13.7	123	16.3	107	14.3	96	12.9	120	16.3
	総数	554	38.3	527	36.8	441	31.1	469	33.4	473	34.1
	順位	2		2		6		3		2	
全国	男性	21,955	35.6	22,236	36.1	21,419	34.8	22,007	35.8	21,546	35.1
	女性	8,292	12.8	8,317	12.9	8,502	13.2	8,820	13.7	8,683	13.5
	総数	30,247	24.0	30,553	24.2	29,921	23.7	30,827	24.4	30,229	24.0

区分		平成21年		22		23		24		25	
		死亡者数	死亡率	死亡者数	死亡率	死亡者数	死亡率	死亡者数	死亡率	死亡者数	死亡率
青森県	男性	359	55.6	297	46.1	261	40.8	232	36.7	225	35.9
	女性	117	16.0	106	14.6	95	13.2	95	13.3	86	12.2
	総数	476	34.6	403	29.4	356	26.2	327	24.3	311	23.3
	順位	2		3		7		7		8	
全国	男性	22,189	36.2	21,028	34.2	19,892	32.4	18,485	30.1	18,158	29.7
	女性	8,518	13.2	8,526	13.2	8,982	13.9	7,948	12.3	7,905	12.3
	総数	30,707	24.4	29,554	23.4	28,874	22.9	26,433	21.0	26,063	20.7

表5 高自殺死亡県と低自殺死亡県

区分		平成16年		17		18		19		20	
		県名	死亡率	県名	死亡率	県名	死亡率	県名	死亡率	県名	死亡率
高死亡率	1位	秋田	39.1	秋田	39.1	秋田	42.7	秋田	37.6	秋田	37.1
	2位	青森	38.3	青森	36.8	岩手	34.1	宮崎	34.6	青森	34.1
	3位	岩手	34.6	岩手	34.1	山形	31.7	青森	33.4	岩手	33.7
	4位	高知	32.0	山形	31.1	島根		岩手	32.2	宮崎	32.1
	5位	島根		富山	30.7	宮崎	31.6	島根	32.1	鳥取	31.0
						青森	31.0(6位)				
低死亡率	43位	滋賀	20.0	奈良	20.5	京都	20.2	神奈川	20.8	石川	20.6
	44位	神奈川	19.9	徳島	20.0	神奈川	19.3	徳島	20.6	佐賀	20.4
	45位	香川	19.7	香川		岡山	19.0	三重	20.1	香川	20.2
	46位	徳島	19.4	三重		徳島		愛知	19.7	愛知	20.0
	47位	岡山	19.0	神奈川	19.7	奈良	18.0	奈良	18.0	岡山	19.7

区分		平成21年		22		23		24		25	
		県名	死亡率	県名	死亡率	県名	死亡率	県名	死亡率	県名	死亡率
高死亡率	1位	秋田	38.1	秋田	33.1	秋田	32.3	秋田	27.6	秋田	26.5
	2位	青森	34.6	岩手	32.2	岩手	28.3	新潟	26.4	岩手	26.4
	3位	岩手	34.4	青森	29.4	新潟	27.7	高知	25.9	新潟	26.1
	4位	島根	30.9	新潟	28.6	宮崎	27.7	岩手	25.3	島根	25.4
	5位	高知	30.5	山梨	27.4	沖縄	27.2	山形	25.3	群馬	25.2
						青森	26.2(7位)	青森	24.3(7位)	青森	23.3(8位)
低死亡率	43位	愛知	20.9	福井	21.1	三重	19.8	愛知	18.3	佐賀	18.1
	44位	岡山	20.8	愛知	19.8	広島	19.6	奈良	17.7	神奈川	17.9
	45位	香川	20.7	徳島	19.5	徳島	18.8			長崎	福井
	46位	滋賀	20.2	三重	19.3	福井	18.4	香川	17.5	岡山	17.8
	47位	奈良	19.6	奈良	19.2	奈良	17.4	京都	17.3	石川	17.7

(3) 乳児死亡等

① 乳児死亡

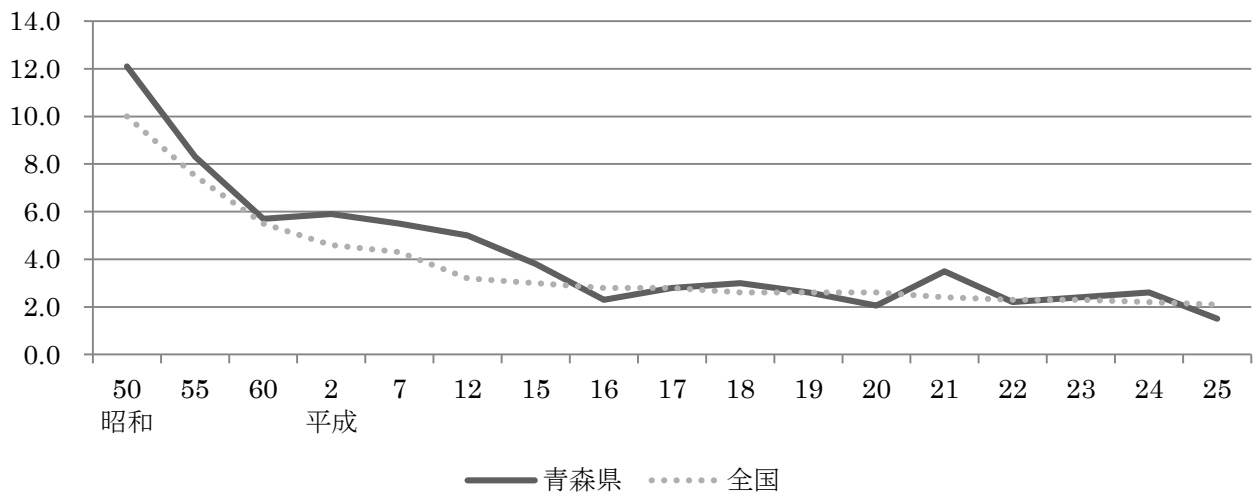
平成25年の乳児死亡数は14人（全国2,185人）で、前年の24人（全国2,299人）を10人下回った。乳児死亡率（出生千対）は1.5（全国2.1）で、前年の2.6（全国2.2）を1.1ポイント下回った。

表6 乳児死亡の内訳の推移

死亡の内訳	平成20年	平成21年	平成22年	平成23年	平成24年	平成25年
総計	21	33	21	23	24	14
周産期に発生した病態	6	14	9	6	10	4
先天奇形、変形及び染色体異常	8	8	4	6	7	5
乳幼児突然死症候群	3	3	1	2	2	2
その他	4	8	7	9	5	3

図8 乳児死亡率の年次推移

(出生千対)



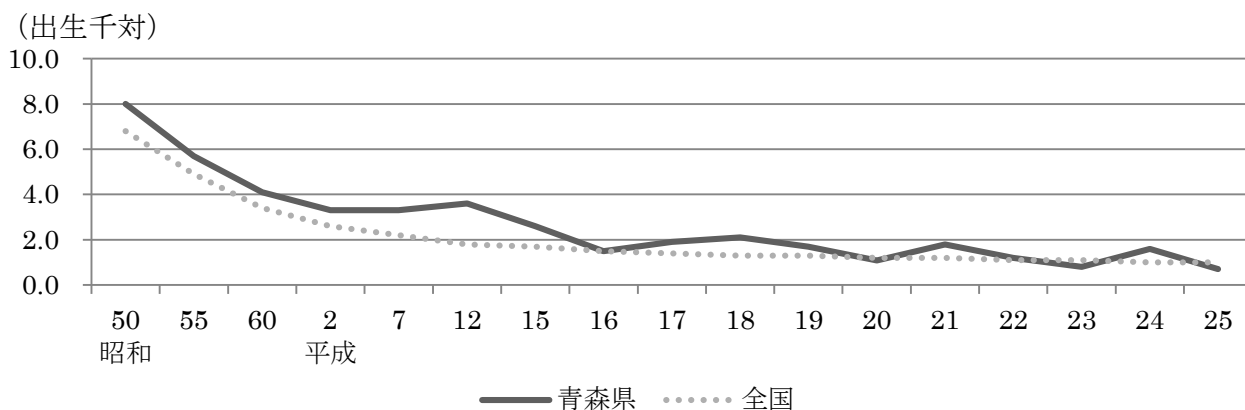
② 新生児死亡

平成25年の新生児死亡数は6人（全国1,026人）で、前年の15人（全国1,065人）を9人下回った。新生児死亡率（出生千対）は0.7（全国1.0）で、前年の1.6（全国1.0）を0.9ポイント下回った。

表7 新生児死亡の内訳の推移

死亡の内訳	平成20年	平成21年	平成22年	平成23年	平成24年	平成25年
総計	11	17	12	8	15	6
周産期に発生した病態	6	12	8	6	10	2
先天奇形、変形及び染色体異常	5	0	3	2	4	4
乳幼児突然死症候群	0	0	0	0	0	0
その他	0	5	1	0	1	0

図9 新生児死亡率の年次推移

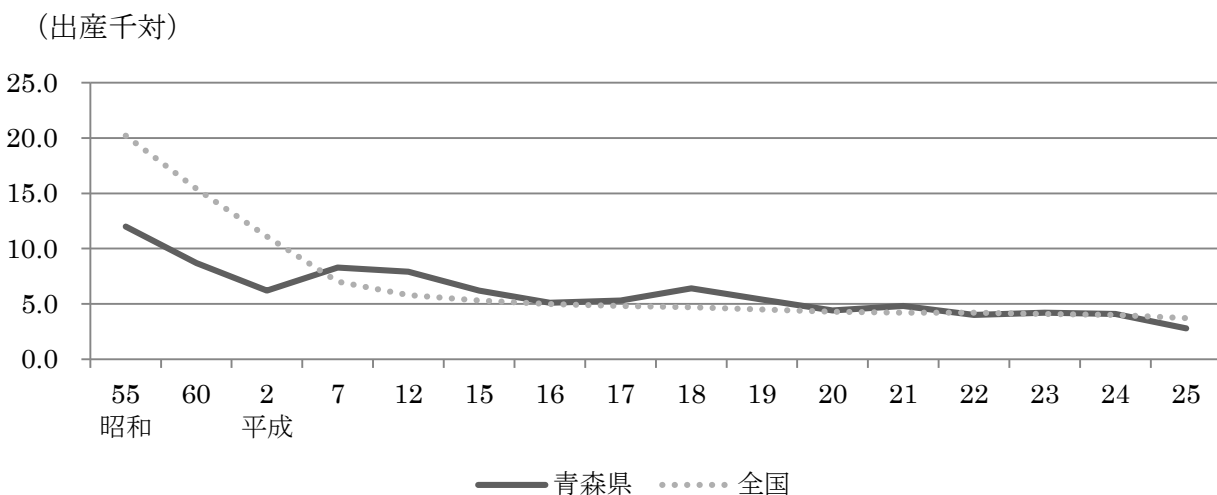


③ 周産期死亡

平成 25 年の周産期死亡数は 26 人（全国 3,862 人）で、前年の 38 人（全国 4,133 人）を 12 人下回った。周産期死亡率（出産千対）は 2.8（全国 3.7）で、前年の 4.1（全国 4.0）を 1.3 ポイント下回った。

また、周産期死亡の内訳は満 22 週以降の死産が 21 胎（全国 3,110 胎）、早期新生児死亡数が 5 人（全国 752 人）であった。

図10 周産期死亡率の年次推移



④ 5か年ごとの推移

乳児死亡について、5か年ごとの推移を比較すると、平成21年から平成25年までの乳児死亡率の平均は 2.44 であり、平成16年から平成20年までの 2.55 から改善している。

また、新生児死亡及び周産期死亡についても、同じように改善傾向にある。

表8 乳児死亡・新生児死亡・周産期死亡の推移

区分	乳児死亡				新生児死亡				周産期死亡				
	人数	5年合計	率	5年平均	人数	5年合計	率	5年平均	人数	5年合計	率	5年平均	
青森県	平成16	27	135	2.3	2.55	17	87	1.5	1.64	59	283	5.1	5.32
	17	29		2.8		20		1.9		56		5.3	
	18	32		3.0		22		2.1		68		6.4	
	19	26		2.6		17		1.7		55		5.4	
	20	21		2.1		11		1.1		45		4.4	
	21	33	115	3.5	2.44	17	58	1.8	1.23	46	189	4.8	4.00
	22	21		2.2		12		1.2		39		4.0	
	23	23		2.4		8		0.8		40		4.2	
	24	24		2.6		15		1.6		38		4.1	
	25	14		1.5		6		0.7		26		2.8	
全国	平成16	3,122	14,570	2.8	2.67	1,622	7,341	1.5	1.35	5,541	25,416	5.0	4.65
	17	2,958		2.8		1,510		1.4		5,149		4.8	
	18	2,864		2.6		1,444		1.3		5,100		4.7	
	19	2,828		2.6		1,434		1.3		4,906		4.5	
	20	2,798		2.6		1,331		1.2		4,720		4.3	
	21	2,556	11,953	2.4	2.27	1,254	5,659	1.2	1.08	4,519	21,347	4.2	4.05
	22	2,450		2.3		1,167		1.1		4,518		4.2	
	23	2,463		2.3		1,147		1.1		4,315		4.1	
	24	2,299		2.2		1,065		1.0		4,133		4.0	
	25	2,185		2.1		1,026		1.0		3,862		3.7	

4 婚姻・離婚

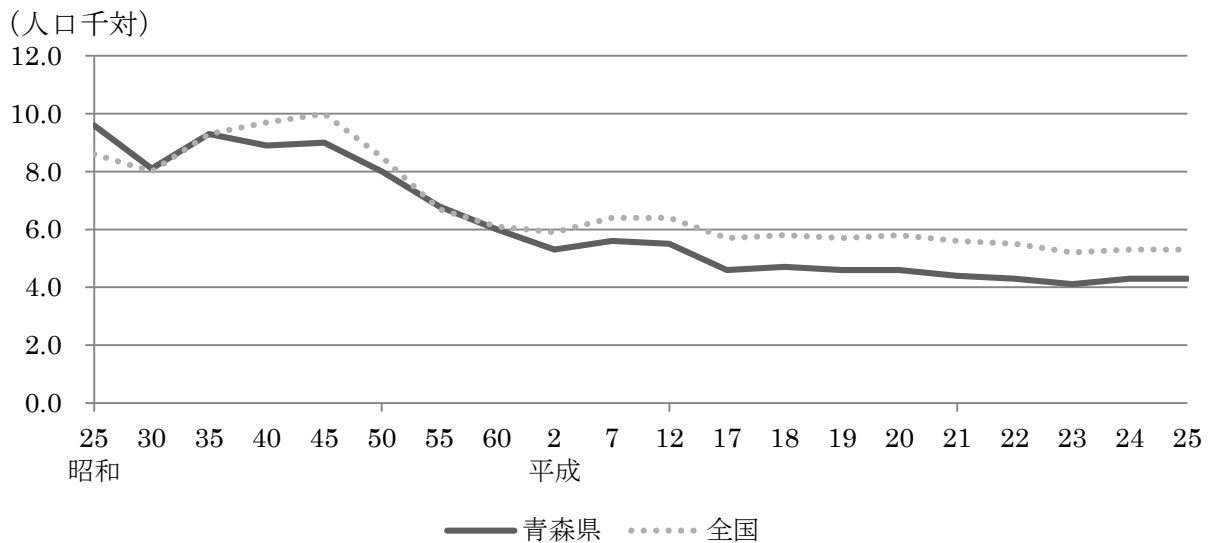
(1) 婚姻

① 婚姻件数

平成 25 年の婚姻件数は 5,723 組（全国 660,613 組）で、前年の 5,846 組（全国 668,869 組）を 123 組下回り、婚姻率（人口千対）は 4.3（全国 5.3）で、前年（全国 5.3）と同じであった。

本県の婚姻件数・婚姻率は、昭和 25 年以降減少傾向にあり、平成 24 年には一時的に増加したが、平成 25 年は減少した。

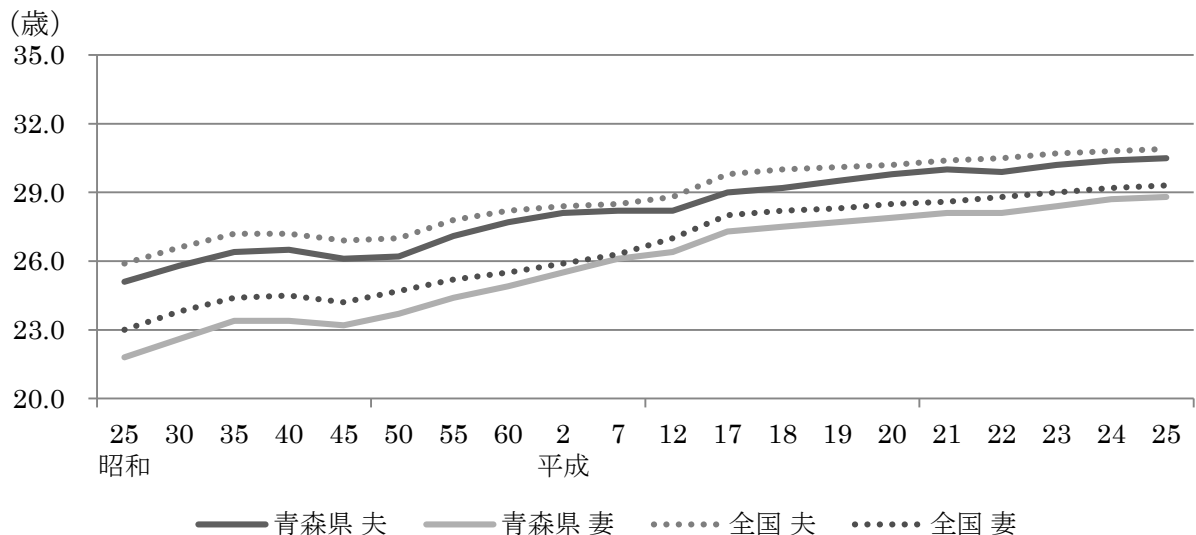
図 1 1 青森県の婚姻率の推移



② 平均初婚年齢

平成 25 年の平均初婚年齢は、男性が 30.5 歳（全国 30.9 歳）、女性が 28.8 歳（全国 29.3 歳）で、男性は昨年の 30.4 歳（全国 30.8 歳）を、女性は昨年の 28.7 歳（全国 29.2 歳）を、それぞれ 0.1 歳上回った。

図 1 2 平均初婚年齢の推移（全国比較）

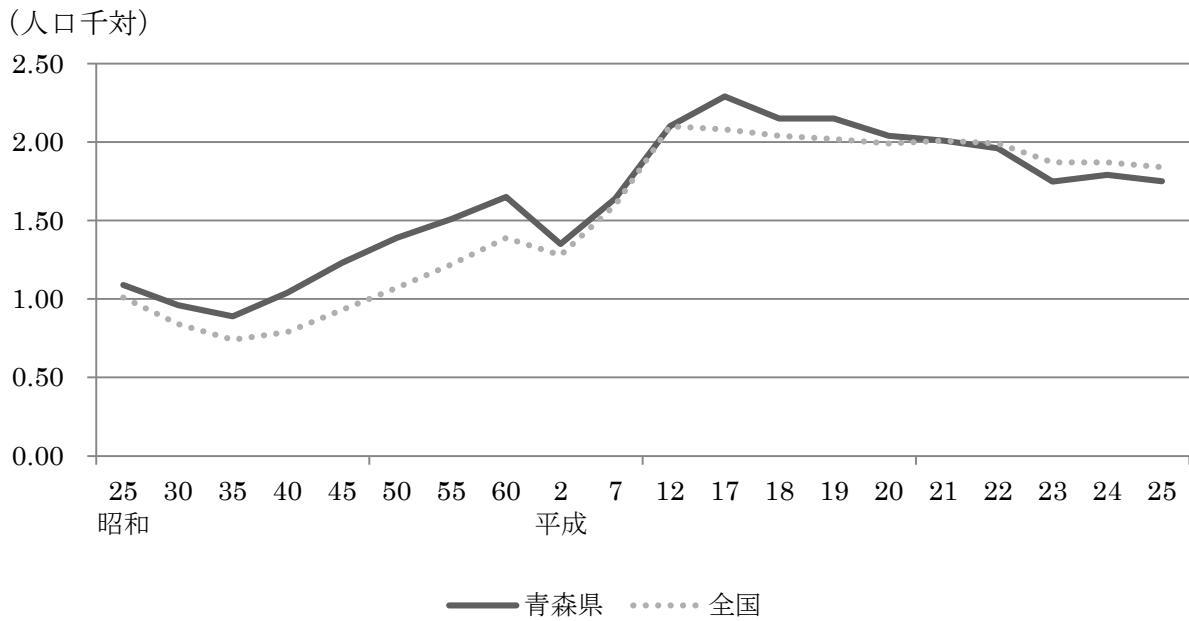


(2) 離婚

平成 25 年の離婚件数は 2,335 組（全国 231,383 組）で、前年の 2,408 組（全国 235,406 組）を 73 組下回り、離婚率（人口千対）は 1.75（全国 1.84）で、前年の 1.79（全国 1.87）を 0.04 ポイント下回った。

本県の離婚件数、離婚率については、平成 15 年にピークに達し、その後は緩やかな減少傾向にあり、平成 24 年は増加したものの平成 25 年は減少した。

図 1 3 青森県の離婚率の推移



統計表

第1表 人口動態総覧の年次推移

年	出生数	死亡数	自然増減数	乳児死亡数	新生児死亡数	死産数			周産期死亡数	婚姻件数	離婚件数
						総数	自然	人工			
昭和25年	46,137	16,707	29,430	4,404	…	3,885	1,845	2,040	…	12,366	1,396
30	35,219	11,094	24,125	2,043	942	3,216	1,339	1,877	…	11,213	1,329
35	29,881	10,742	19,139	1,370	663	3,367	1,592	1,775	…	13,205	1,276
40	28,204	9,805	18,399	822	507	2,561	1,352	1,209	…	12,592	1,480
45	26,369	9,669	16,700	468	293	2,090	1,188	902	…	12,878	1,763
50	24,031	9,546	14,485	291	193	1,583	951	632	…	11,695	2,047
55	21,761	10,052	11,709	180	124	1,122	735	387	261	10,414	2,307
60	19,095	10,547	8,548	109	78	1,010	490	520	166	9,175	2,512
61	18,353	10,043	8,310	103	60	951	485	466	150	8,902	2,511
62	17,324	10,200	7,124	107	68	855	442	413	155	8,200	2,369
63	16,373	10,751	5,622	98	62	777	396	381	119	8,136	2,045
平成1年	15,544	10,901	4,643	105	69	748	378	370	136	7,858	2,202
2	14,635	10,812	3,823	86	48	645	311	334	91	7,892	2,001
3	15,030	11,241	3,789	76	39	565	292	273	89	7,868	2,205
4	14,486	11,631	2,855	68	35	610	274	336	81	8,180	2,266
5	14,357	12,210	2,147	75	40	562	266	296	87	8,636	2,385
6	14,767	11,950	2,817	61	41	542	276	266	87	8,239	2,331
7	13,972	12,496	1,476	77	46	527	235	292	116	8,306	2,429
8	13,955	12,542	1,413	60	36	480	220	260	102	8,190	2,496
9	13,606	12,768	838	44	20	494	232	262	101	7,912	2,650
10	13,594	12,752	842	49	28	498	207	291	83	8,113	2,806
11	13,146	13,445	△ 299	67	46	467	181	286	87	7,730	2,888
12	12,920	13,147	△ 227	64	47	471	200	271	103	8,138	3,092
13	12,889	13,281	△ 392	48	28	460	190	270	92	8,069	3,440
14	12,434	13,446	△ 1,012	46	31	426	171	255	76	7,730	3,631
15	11,723	13,995	△ 2,272	45	30	415	163	252	73	7,130	3,645
16	11,554	14,372	△ 2,818	27	17	369	160	209	59	6,924	3,429
17	10,524	14,882	△ 4,358	29	20	367	154	213	56	6,584	3,281
18	10,556	14,733	△ 4,177	32	22	382	166	216	68	6,642	3,044
19	10,162	14,968	△ 4,806	26	17	311	131	180	55	6,405	3,014
20	10,187	15,400	△ 5,213	21	11	290	130	160	45	6,401	2,828
21	9,523	15,387	△ 5,864	33	17	290	139	151	46	6,067	2,768
22	9,711	16,030	△ 6,319	21	12	283	142	141	39	5,924	2,679
23	9,531	16,419	△ 6,888	23	8	256	120	136	40	5,583	2,377
24	9,168	17,294	△ 8,126	24	15	260	119	141	38	5,846	2,408
25	9,126	17,112	△ 7,986	14	6	239	112	127	26	5,723	2,335

第2表 人口動態総覧（率）の年次推移

年	出生	死亡	自然増減	乳児死亡	新生児死亡	死産（出産千対）			周産期死亡	婚姻	離婚
	（人口千対）			（出生千対）		総数	自然	人工	（出産千対）	（人口千対）	
昭和25年	36.0	13.0	22.9	95.5	...	77.7	36.9	40.3	...	9.6	1.09
30	25.5	8.0	17.4	58.0	26.7	83.7	34.8	48.8	...	8.1	0.96
35	20.9	7.5	13.4	45.8	22.2	101.3	47.9	53.4	...	9.3	0.89
40	19.9	6.9	13.0	29.1	18.0	83.2	43.9	39.3	...	8.9	1.04
45	18.4	6.7	11.6	17.7	11.1	73.4	41.7	31.7	...	9.0	1.23
50	16.4	6.5	9.9	12.1	8.0	61.8	37.1	24.7	...	8.0	1.40
55	14.3	6.6	7.7	8.3	5.7	49.0	32.1	16.9	12.0	6.8	1.52
60	12.6	6.9	5.6	5.7	4.1	50.2	24.4	25.9	8.7	6.0	1.65
61	12.1	6.6	5.5	5.6	3.3	49.3	25.1	24.1	8.2	5.9	1.65
62	11.5	6.7	4.7	6.2	3.9	47.0	24.3	22.7	8.9	5.4	1.57
63	10.9	7.1	3.7	6.0	3.8	45.3	23.1	22.2	7.3	5.4	1.36
平成1年	10.4	7.3	3.1	6.8	4.4	45.9	23.3	22.7	8.7	5.2	1.47
2	9.9	7.3	2.6	5.9	3.3	42.2	20.4	21.9	6.2	5.3	1.35
3	10.2	7.6	2.6	5.1	2.6	36.2	18.7	17.5	5.9	5.3	1.50
4	9.9	7.9	1.9	4.7	2.4	40.4	18.2	22.3	5.6	5.6	1.54
5	9.8	8.3	1.5	5.2	2.8	37.7	17.8	19.8	6.1	5.9	1.63
6	10.1	7.1	1.9	4.1	2.8	35.4	18.0	17.4	5.9	5.6	1.59
7	9.5	8.5	1.0	5.5	3.3	36.3	16.2	20.1	8.3	5.6	1.64
8	9.4	8.5	1.0	4.3	2.6	33.3	15.2	18.0	7.3	5.5	1.68
9	9.2	8.6	0.6	3.2	1.5	35.0	16.5	18.6	7.4	5.4	1.79
10	9.2	8.6	0.6	3.6	2.1	35.3	14.7	20.7	6.1	5.5	1.90
11	8.9	9.1	△ 0.2	5.1	3.5	34.3	13.3	21.0	6.6	5.2	1.96
12	8.8	8.9	△ 0.2	5.0	3.6	35.2	14.9	20.2	7.9	5.5	2.10
13	8.8	9.0	△ 0.3	3.7	2.2	34.5	14.2	20.2	7.1	5.5	2.34
14	8.5	9.2	△ 0.7	3.7	2.5	33.1	13.3	19.8	6.1	5.3	2.48
15	8.0	9.6	△ 1.6	3.8	2.6	34.2	13.4	20.8	6.2	4.9	2.50
16	8.0	9.9	△ 1.9	2.3	1.5	30.9	13.4	17.5	5.1	4.8	2.37
17	7.3	10.4	△ 3.0	2.8	1.9	33.7	14.1	19.6	5.3	4.6	2.29
18	7.4	10.4	△ 2.9	3.0	2.1	34.9	15.2	19.7	6.4	4.7	2.15
19	7.2	10.7	△ 3.4	2.6	1.7	29.7	12.5	17.2	5.4	4.6	2.15
20	7.3	11.1	△ 3.8	2.1	1.1	27.7	12.4	15.3	4.4	4.6	2.04
21	6.9	11.2	△ 4.3	3.5	1.8	29.6	14.2	15.4	4.8	4.4	2.01
22	7.1	11.7	△ 4.6	2.2	1.2	28.3	14.2	14.1	4.0	4.3	1.96
23	7.0	12.1	△ 5.1	2.4	0.8	26.2	12.3	13.9	4.2	4.1	1.75
24	6.8	12.8	△ 6.0	2.6	1.6	27.6	12.6	15.0	4.1	4.3	1.79
25	6.8	12.8	△ 6.0	1.5	0.7	25.5	12.0	13.6	2.8	4.3	1.75

第3表 出生数の年次別推移、母の年齢階級（5歳階級）別

母の年齢	平成2年	7	12	15	16	17	18	19	20	21	22	23	24	25
総数	14,635	13,972	12,920	11,723	11,554	10,524	10,556	10,162	10,187	9,523	9,711	9,531	9,168	9,126
(再掲)														
15歳～19歳	200	240	297	272	255	192	183	174	168	149	144	142	131	141
20歳～24歳	2,467	2,614	2,361	2,022	1,941	1,730	1,702	1,601	1,521	1,427	1,344	1,250	1,127	1,065
25歳～29歳	6,430	5,406	4,694	4,141	3,900	3,473	3,423	3,246	3,244	2,941	3,086	2,948	2,881	2,631
30歳～34歳	4,266	4,244	3,944	3,651	3,739	3,451	3,541	3,380	3,423	3,093	3,108	3,181	2,983	3,126
35歳～39歳	1,131	1,296	1,414	1,422	1,500	1,446	1,475	1,529	1,553	1,640	1,736	1,725	1,697	1,803
40歳～44歳	140	167	201	212	216	227	229	230	272	269	285	281	337	352
45歳～49歳	1	4	9	3	3	5	3	2	6	4	8	4	12	5

※ 出生数総数には母の年齢 14 歳以下、50 歳以上及び年齢不詳が含まれている。

第4表 母の年齢階級（5歳階級）別出生数の構成割合

母の年齢	平成2年	7	12	15	16	17	18	19	20	21	22	23	24	25
15歳～19歳	1.4	1.7	2.3	2.3	2.2	1.8	1.7	1.7	1.7	1.6	1.5	1.5	1.4	1.5
20歳～24歳	16.9	18.7	18.3	17.3	16.8	16.4	16.1	15.8	14.9	15.0	13.8	13.1	12.3	11.7
25歳～29歳	43.9	38.7	36.3	35.3	33.7	33.0	32.4	31.9	31.8	30.9	31.8	30.9	31.4	28.8
30歳～34歳	29.1	30.4	30.5	31.2	32.4	32.8	33.6	33.3	33.6	32.5	32.0	33.4	32.6	34.2
35歳～39歳	7.7	9.3	10.9	12.1	13.0	13.7	14.0	15.0	15.2	17.2	17.9	18.1	18.5	19.8
40歳～44歳	1.0	1.2	1.6	1.8	1.9	2.2	2.2	2.3	2.7	2.8	2.9	3.0	3.7	3.9
45歳～49歳	0.0	0.0	0.1	0.0	0.0	0.1	0.0	0.0	0.1	0.0	0.1	0.0	0.1	0.1

第5表 合計特殊出生率の年次推移（全国、東北6県比較）

年	全国	青森県	岩手県	宮城県	秋田県	山形県	福島県
昭和							
50	1.91	2.00	2.14	1.96	1.86	1.96	2.13
55	1.75	1.85	1.95	1.86	1.79	1.93	1.99
60	1.76	1.80	1.88	1.80	1.69	1.87	1.98
平成							
2	1.54	1.56	1.72	1.57	1.57	1.75	1.79
7	1.42	1.56	1.62	1.46	1.56	1.69	1.72
12	1.36	1.47	1.56	1.39	1.45	1.62	1.65
15	1.29	1.35	1.45	1.27	1.31	1.49	1.54
16	1.29	1.35	1.43	1.24	1.30	1.47	1.51
17	1.26	1.29	1.41	1.24	1.34	1.45	1.49
18	1.32	1.31	1.39	1.25	1.34	1.45	1.49
19	1.34	1.28	1.39	1.27	1.31	1.42	1.49
20	1.37	1.30	1.39	1.29	1.32	1.44	1.52
21	1.37	1.26	1.37	1.25	1.29	1.39	1.49
22	1.39	1.38	1.46	1.30	1.31	1.48	1.52
23	1.39	1.38	1.41	1.25	1.35	1.46	1.48
24	1.41	1.36	1.44	1.30	1.37	1.44	1.41
25	1.43	1.40	1.46	1.34	1.35	1.47	1.53

第6表 主な死因別にみた死亡率（人口10万対）の年次推移

年	悪性新生物		心疾患		脳血管疾患		肺炎		老衰		不慮の事故		自殺	
	実数	率	実数	率	実数	率	実数	率	実数	率	実数	率	実数	率
昭和														
50	1,730	117.8	1,233	84.0	2,528	172.1	582	39.6	450	30.6	597	40.6	243	16.5
55	2,136	140.2	1,634	107.2	2,401	157.6	620	40.7	532	34.9	525	34.5	309	20.3
60	2,651	174.3	1,962	129.0	2,052	134.9	750	49.3	473	31.1	426	28.0	368	24.2
平成														
2	2,850	192.4	2,248	151.8	1,655	111.8	958	64.7	396	26.7	445	30.0	287	19.4
7	3,488	236.0	1,974	133.5	2,097	141.9	1,152	77.9	374	25.3	568	38.4	297	20.1
12	3,843	261.0	2,016	136.9	1,996	135.5	1,270	86.2	320	21.7	580	39.4	405	27.5
15	4,129	283.2	2,168	148.7	2,019	138.5	1,304	89.4	301	20.6	510	35.0	576	39.5
16	4,327	298.8	2,240	154.7	2,045	141.2	1,328	91.7	329	22.7	542	37.4	554	38.3
17	4,383	305.9	2,477	172.9	2,024	141.3	1,446	100.9	335	23.4	524	36.6	527	36.8
18	4,454	313.9	2,429	171.2	1,913	134.8	1,478	104.2	379	26.7	488	34.2	441	31.1
19	4,598	327.7	2,351	167.6	1,884	134.3	1,503	107.1	429	30.6	491	35.0	469	33.4
20	4,646	334.7	2,403	173.1	1,890	136.2	1,639	118.1	457	32.9	464	33.4	473	34.1
21	4,516	328.4	2,474	179.9	1,838	133.7	1,639	119.2	511	37.2	471	34.3	476	34.6
22	4,784	349.3	2,634	192.3	1,883	137.5	1,631	119.1	608	44.4	552	40.3	403	29.4
23	4,803	353.2	2,685	197.4	1,925	141.5	1,736	127.6	629	46.3	485	35.7	356	26.2
24	4,805	356.7	2,839	210.8	1,965	145.9	1,941	144.1	795	59.0	511	37.9	327	24.3
25	4,928	369.7	2,649	198.7	1,806	135.5	1,908	143.1	885	66.4	499	37.4	311	23.3

第7表 死亡順位別にみた死亡数の構成割合

		昭和50	55	60	平成2	7	12	14	15	16
第1位	死因分類名	脳血管疾患	脳血管疾患	悪性新生物	悪性新生物	悪性新生物	悪性新生物	悪性新生物	悪性新生物	悪性新生物
	割合	26.5	23.9	25.1	26.4	27.9	29.2	29.5	29.5	30.1
第2位	死因分類名	悪性新生物	悪性新生物	脳血管疾患	心疾患	脳血管疾患	心疾患	心疾患	心疾患	心疾患
	割合	18.1	21.2	19.5	20.8	16.8	15.3	15.7	15.5	15.6
第3位	死因分類名	心疾患	心疾患	心疾患	脳血管疾患	心疾患	脳血管疾患	脳血管疾患	脳血管疾患	脳血管疾患
	割合	12.9	16.3	18.6	15.3	15.8	15.2	14.5	14.4	14.2
		平成17	18	19	20	21	22	23	24	25
第1位	死因分類名	悪性新生物	悪性新生物	悪性新生物	悪性新生物	悪性新生物	悪性新生物	悪性新生物	悪性新生物	悪性新生物
	割合	29.5	30.2	30.7	31.0	29.3	29.8	29.2	27.8	28.8
第2位	死因分類名	心疾患	心疾患	心疾患	心疾患	心疾患	心疾患	心疾患	心疾患	心疾患
	割合	16.6	16.5	15.7	16.0	16.1	16.4	16.4	16.4	15.5
第3位	死因分類名	脳血管疾患	脳血管疾患	脳血管疾患	脳血管疾患	脳血管疾患	脳血管疾患	脳血管疾患	脳血管疾患	肺炎
	割合	13.6	13.0	12.6	12.3	11.9	11.7	11.7	11.4	11.2

第8表 主な死因別にみた年齢調整死亡率の推移と試算

死因	平成7年		12		17		22		25 (試算)
	男性		男性		男性		男性		男性
	死亡率	全国順位	死亡率	全国順位	死亡率	全国順位	死亡率	全国順位	
総数	833.1	2	755.9	1	733.4	1	662.4	1	624.7
悪性新生物	247.3	6	240.2	3	234.1	1	215.9	1	210.3
心疾患	123.0	1	102.5	1	108.0	1	98.8	1	84.0
脳血管疾患	122.1	2	102.7	1	84.0	1	67.1	2	58.8
肺炎	78.2	1	69.3	1	61.7	1	58.6	1	58.9
自殺	28.1	8	34.8	11	52.2	1	39.1	2	28.8
不慮の事故	51.0	5	44.3	2	37.1	8	33.0	3	24.8
腎疾患	14.8	2	11.9	1	10.0	11	12.8	1	14.0
肝疾患	17.8	12	17.3	6	15.8	5	12.6	7	13.0
糖尿病	10.8	16	9.9	3	9.0	7	9.0	1	7.5
老衰	13.4	7	8.7	7	6.6	14	7.8	17	9.4
死因	女性		女性		女性		女性		女性
	死亡率	全国順位	死亡率	全国順位	死亡率	全国順位	死亡率	全国順位	
	総数	404.9	3	346.5	2	322.9	2	304.3	1
悪性新生物	110.3	11	101.1	23	99.6	9	105.6	1	104.8
心疾患	63.7	7	53.5	6	50.2	8	44.9	8	40.5
脳血管疾患	72.5	7	51.6	9	45.3	2	34.0	3	31.4
肺炎	32.2	7	26.9	2	24.1	7	20.2	15	21.8
自殺	8.7	35	11.8	8	11.8	9	12.4	10	7.5
不慮の事故	16.3	24	14.4	18	11.9	25	10.9	22	9.4
腎疾患	9.0	3	8.4	1	6.4	5	5.8	8	7.2
肝疾患	5.1	29	4.2	29	4.4	15	4.3	11	4.7
糖尿病	7.5	9	4.8	12	4.3	11	4.0	10	4.2
老衰	14.2	5	8.9	7	6.8	22	10.1	13	12.6

※ 年齢調整死亡率

各都道府県間では年齢構成に差があるため、高齢者の多い地域では死亡率が高くなる傾向にあるため、このような年齢構成の異なる地域間で適切に死亡状況を比較できるように年齢構成を調整した死亡率。調整に当たっては、昭和60年モデル人口を基準人口として使用する。厚生労働省では、都道府県別の年齢調整死亡率を5年ごとに公表している。

なお、平成25年の試算値には平成25年総人口を利用し、算出している。

【参考】

第9表 三大死因等による死亡者数及び死亡率：青森県（平成25年）

【男女計】	人口	死亡									
		総数		悪性新生物		心疾患		脳血管疾患		自殺	
		死亡数	粗死亡率	死亡数	粗死亡率	死亡数	粗死亡率	死亡数	粗死亡率	死亡数	粗死亡率
総数	1,335,000	17,112	1,281.8	4,928	369.1	2,649	198.4	1,806	135.3	311	23.3
0～4歳	46,000	20	43.5	-	-	1	2.2	-	-	-	-
5～9歳	51,000	3	5.9	2	3.9	-	-	-	-	-	-
10～14歳	61,000	1	1.6	-	-	-	-	-	-	-	-
15～19歳	66,000	14	21.2	4	6.1	-	-	-	-	7	10.6
20～24歳	52,000	27	51.9	1	1.9	2	3.8	2	3.8	7	13.5
25～29歳	59,000	29	49.2	5	8.5	1	1.7	1	1.7	10	16.9
30～34歳	70,000	45	64.3	7	10.0	5	7.1	3	4.3	12	17.1
35～39歳	83,000	78	94.0	26	31.3	10	12.0	6	7.2	11	13.3
40～44歳	88,000	110	125.0	36	40.9	9	10.2	10	11.4	21	23.9
45～49歳	85,000	216	254.1	73	85.9	29	34.1	24	28.2	27	31.8
50～54歳	90,000	301	334.4	139	154.4	32	35.6	22	24.4	26	28.9
55～59歳	96,000	509	530.2	241	251.0	50	52.1	59	61.5	27	28.1
60～64歳	115,000	920	800.0	430	373.9	117	101.7	87	75.7	37	32.2
65～69歳	94,000	1,062	1,129.8	508	540.4	128	136.2	92	97.9	27	28.7
70～74歳	83,000	1,449	1,745.8	595	716.9	180	216.9	125	150.6	27	32.5
75～79歳	81,000	2,445	3,018.5	870	1,074.1	335	413.6	243	300.0	33	40.7
80～84歳	62,000	3,226	5,203.2	919	1,482.3	506	816.1	381	614.5	18	29.0
85歳～	54,000	6,657	12,327.8	1,072	1,985.2	1,244	2,303.7	751	1,390.7	21	38.9
【男性】											
総数	627,000	8,738	1,393.6	2,870	457.7	1,211	193.1	847	135.1	225	35.9
0～4歳	24,000	9	37.5	-	-	1	4.2	-	-	-	-
5～9歳	26,000	2	7.7	1	3.8	-	-	-	-	-	-
10～14歳	31,000	1	3.2	-	-	-	-	-	-	-	-
15～19歳	34,000	9	26.5	1	2.9	-	-	-	-	5	14.7
20～24歳	27,000	20	74.1	1	3.7	1	3.7	2	7.4	6	22.2
25～29歳	30,000	23	76.7	2	6.7	1	3.3	1	3.3	8	26.7
30～34歳	35,000	31	88.6	5	14.3	3	8.6	2	5.7	7	20.0
35～39歳	42,000	50	119.0	10	23.8	6	14.3	3	7.1	11	26.2
40～44歳	43,000	68	158.1	14	32.6	8	18.6	7	16.3	18	41.9
45～49歳	41,000	146	356.1	36	87.8	25	61.0	13	31.7	24	58.5
50～54歳	44,000	198	450.0	73	165.9	26	59.1	14	31.8	21	47.7
55～59歳	46,000	340	739.1	143	310.9	36	78.3	42	91.3	18	39.1
60～64歳	55,000	650	1,181.8	287	521.8	95	172.7	61	110.9	33	60.0
65～69歳	44,000	747	1,697.7	352	800.0	99	225.0	63	143.2	20	45.5
70～74歳	36,000	980	2,722.2	393	1,091.7	125	347.2	80	222.2	20	55.6
75～79歳	33,000	1,527	4,627.3	567	1,718.2	191	578.8	154	466.7	14	42.4
80～84歳	22,000	1,758	7,990.9	528	2,400.0	267	1,213.6	194	881.8	11	50.0
85歳～	14,000	2,179	15,564.3	457	3,264.3	327	2,335.7	211	1,507.1	9	64.3
【女性】											
総数	708,000	8,374	1,182.8	2,058	290.7	1,438	203.1	959	135.5	86	12.1
0～4歳	23,000	11	47.8	-	-	-	-	-	-	-	-
5～9歳	25,000	1	4.0	1	4.0	-	-	-	-	-	-
10～14歳	30,000	-	-	-	-	-	-	-	-	-	-
15～19歳	33,000	5	15.2	3	9.1	-	-	-	-	2	6.1
20～24歳	25,000	7	28.0	-	-	1	4.0	-	-	1	4.0
25～29歳	29,000	6	20.7	3	10.3	-	-	-	-	2	6.9
30～34歳	35,000	14	40.0	2	5.7	2	5.7	1	2.9	5	14.3
35～39歳	41,000	28	68.3	16	39.0	4	9.8	3	7.3	-	-
40～44歳	44,000	42	95.5	22	50.0	1	2.3	3	6.8	3	6.8
45～49歳	43,000	70	162.8	37	86.0	4	9.3	11	25.6	3	7.0
50～54歳	46,000	103	223.9	66	143.5	6	13.0	8	17.4	5	10.9
55～59歳	50,000	169	338.0	98	196.0	14	28.0	17	34.0	9	18.0
60～64歳	61,000	270	442.6	143	234.4	22	36.1	26	42.6	4	6.6
65～69歳	50,000	315	630.0	156	312.0	29	58.0	29	58.0	7	14.0
70～74歳	47,000	469	997.9	202	429.8	55	117.0	45	95.7	7	14.9
75～79歳	48,000	918	1,912.5	303	631.3	144	300.0	89	185.4	19	39.6
80～84歳	39,000	1,468	3,764.1	391	1,002.6	239	612.8	187	479.5	7	17.9
85歳～	39,000	4,478	11,482.1	615	1,576.9	917	2,351.3	540	1,384.6	12	30.8

※ 第9表に利用している年齢階級別人口は総人口であり、他表等に利用している日本人人口とは、値が異なるため、あくまで試算値となることに留意していただきたい。

【参考】

第10表 三大死因等による死亡者数及び死亡率：全国（平成25年）

【男女計】	人口	死亡									
		総数		悪性新生物		心疾患		脳血管疾患		自殺	
		死亡数	死亡率	死亡数	死亡率	死亡数	死亡率	死亡数	死亡率	死亡数	死亡率
総数	125,704,000	1,268,436	1,009.1	364,872	290.3	196,723	156.5	118,347	94.1	26,063	20.7
0～4歳	5,188,000	2,958	57.0	97	1.9	115	2.2	7	0.1	-	-
5～9歳	5,317,000	453	8.5	106	2.0	22	0.4	11	0.2	1	0.0
10～14歳	5,746,000	467	8.1	97	1.7	25	0.4	19	0.3	91	1.6
15～19歳	5,973,000	1,268	21.2	149	2.5	51	0.9	17	0.3	455	7.6
20～24歳	6,004,000	2,423	40.4	176	2.9	112	1.9	29	0.5	1,253	20.9
25～29歳	6,665,000	2,894	43.4	301	4.5	179	2.7	60	0.9	1,424	21.4
30～34歳	7,434,000	3,909	52.6	635	8.5	320	4.3	128	1.7	1,599	21.5
35～39歳	8,908,000	6,436	72.2	1,496	16.8	635	7.1	359	4.0	1,981	22.2
40～44歳	9,517,000	10,124	106.4	2,872	30.2	1,193	12.5	805	8.5	2,172	22.8
45～49歳	8,279,000	14,053	169.7	4,691	56.7	1,761	21.3	1,217	14.7	2,207	26.7
50～54歳	7,637,000	20,581	269.5	8,209	107.5	2,558	33.5	1,692	22.2	2,211	29.0
55～59歳	7,658,000	31,365	409.6	14,260	186.2	3,822	49.9	2,464	32.2	2,049	26.8
60～64歳	9,608,000	62,932	655.0	30,908	321.7	7,667	79.8	4,384	45.6	2,309	24.0
65～69歳	8,654,000	82,495	953.3	40,213	464.7	10,026	115.9	5,988	69.2	2,169	25.1
70～74歳	7,562,000	111,419	1,473.4	49,284	651.7	14,148	187.1	8,751	115.7	1,978	26.2
75～79歳	6,278,000	161,275	2,568.9	60,465	963.1	21,997	350.4	14,435	229.9	1,650	26.3
80～84歳	4,748,000	224,159	4,721.1	65,582	1,381.3	34,861	734.2	22,548	474.9	1,211	25.5
85歳～	4,527,000	528,697	11,678.7	85,308	1,884.4	97,189	2,146.9	55,411	1,224.0	1,214	26.8
【男性】											
総数	61,186,000	658,684	1,076.5	216,975	354.6	91,445	149.5	56,718	92.7	18,158	29.7
0～4歳	2,658,000	1,618	60.9	52	2.0	62	2.3	5	0.2	-	-
5～9歳	2,721,000	269	9.9	55	2.0	14	0.5	5	0.2	1	0.0
10～14歳	2,945,000	284	9.6	59	2.0	15	0.5	12	0.4	57	1.9
15～19歳	3,062,000	876	28.6	89	2.9	33	1.1	12	0.4	321	10.5
20～24歳	3,081,000	1,726	56.0	104	3.4	91	3.0	13	0.4	921	29.9
25～29歳	3,404,000	2,010	59.0	150	4.4	134	3.9	35	1.0	1,037	30.5
30～34歳	3,782,000	2,533	67.0	259	6.8	231	6.1	81	2.1	1,140	30.1
35～39歳	4,529,000	4,161	91.9	610	13.5	523	11.5	241	5.3	1,451	32.0
40～44歳	4,830,000	6,515	134.9	1,234	25.5	943	19.5	566	11.7	1,599	33.1
45～49歳	4,178,000	9,045	216.5	2,170	51.9	1,400	33.5	823	19.7	1,623	38.8
50～54歳	3,830,000	13,509	352.7	4,302	112.3	2,030	53.0	1,186	31.0	1,656	43.2
55～59歳	3,807,000	21,243	558.0	8,500	223.3	3,060	80.4	1,699	44.6	1,521	40.0
60～64歳	4,712,000	43,625	925.8	19,950	423.4	5,950	126.3	3,106	65.9	1,638	34.8
65～69歳	4,162,000	57,081	1,371.5	27,097	651.1	7,372	177.1	4,103	98.6	1,461	35.1
70～74歳	3,521,000	74,813	2,124.8	33,314	946.2	9,494	269.6	5,875	166.9	1,286	36.5
75～79歳	2,763,000	101,777	3,683.6	39,456	1,428.0	12,950	468.7	9,049	327.5	1,016	36.8
80～84歳	1,883,000	127,275	6,759.2	40,076	2,128.3	17,570	933.1	12,158	645.7	696	37.0
85歳～	1,319,000	189,897	14,397.0	39,479	2,993.1	29,541	2,239.7	17,729	1,344.1	650	49.3
【女性】											
総数	64,518,000	609,752	945.1	147,897	229.2	105,278	163.2	61,629	95.5	7,905	12.3
0～4歳	2,530,000	1,340	53.0	45	1.8	53	2.1	2	0.1	-	-
5～9歳	2,597,000	184	7.1	51	2.0	8	0.3	6	0.2	-	-
10～14歳	2,801,000	183	6.5	38	1.4	10	0.4	7	0.2	34	1.2
15～19歳	2,911,000	392	13.5	60	2.1	18	0.6	5	0.2	134	4.6
20～24歳	2,923,000	697	23.8	72	2.5	21	0.7	16	0.5	332	11.4
25～29歳	3,261,000	884	27.1	151	4.6	45	1.4	25	0.8	387	11.9
30～34歳	3,652,000	1,376	37.7	376	10.3	89	2.4	47	1.3	459	12.6
35～39歳	4,379,000	2,275	52.0	886	20.2	112	2.6	118	2.7	530	12.1
40～44歳	4,687,000	3,609	77.0	1,638	34.9	250	5.3	239	5.1	573	12.2
45～49歳	4,101,000	5,008	122.1	2,521	61.5	361	8.8	394	9.6	584	14.2
50～54歳	3,807,000	7,072	185.8	3,907	102.6	528	13.9	506	13.3	555	14.6
55～59歳	3,851,000	10,122	262.8	5,760	149.6	762	19.8	765	19.9	528	13.7
60～64歳	4,895,000	19,307	394.4	10,958	223.9	1,717	35.1	1,278	26.1	671	13.7
65～69歳	4,492,000	25,414	565.8	13,116	292.0	2,654	59.1	1,885	42.0	708	15.8
70～74歳	4,041,000	36,606	905.9	15,970	395.2	4,654	115.2	2,876	71.2	692	17.1
75～79歳	3,515,000	59,498	1,692.7	21,009	597.7	9,047	257.4	5,386	153.2	634	18.0
80～84歳	2,865,000	96,884	3,381.6	25,506	890.3	17,291	603.5	10,390	362.7	515	18.0
85歳～	3,208,000	338,800	10,561.1	45,829	1,428.6	67,648	2,108.7	37,682	1,174.6	564	17.6

第 1 1 表 乳児死亡数及び死亡率の推移

年	乳児死亡数				
	青森県			全国	
	死亡数	死亡率	全国順位	死亡数	死亡率
昭和 50	291	12.1	…	19,103	10.0
55	180	8.3	…	11,841	7.5
60	109	5.7	19	7,899	5.5
平成 2	86	5.9	5	5,616	4.6
7	77	5.5	4	5,054	4.3
12	64	5.0	1	3,830	3.2
15	45	3.8	2	3,364	3.0
16	27	2.3	44	3,122	2.8
17	29	2.8	28	2,958	2.8
18	32	3.0	8	2,864	2.6
19	26	2.6	23	2,828	2.6
20	21	2.1	41	2,798	2.6
21	33	3.5	3	2,556	2.4
22	21	2.2	35	2,450	2.3
23	23	2.4	16	2,463	2.3
24	24	2.6	10	2,299	2.2
25	14	1.5	45	2,185	2.1

第 1 2 表 新生児死亡数及び死亡率の推移

年	新生児死亡数				
	県			国	
	死亡数	死亡率	全国順位	死亡数	死亡率
昭和 50	193	8.0	…	12,912	6.8
55	124	5.7	…	7,796	4.9
60	78	4.1	8	4,910	3.4
平成 2	48	3.3	9	3,179	2.6
7	46	3.3	3	2,615	2.2
12	47	3.6	1	2,106	1.8
15	30	2.6	1	1,879	1.7
16	17	1.5	26	1,622	1.5
17	20	1.9	3	1,510	1.4
18	22	2.1	2	1,444	1.3
19	17	1.7	9	1,434	1.3
20	11	1.1	30	1,331	1.2
21	17	1.8	6	1,254	1.2
22	12	1.2	15	1,167	1.1
23	8	0.8	35	1,147	1.1
24	15	1.6	3	1,065	1.0
25	6	0.7	43	1,026	1.0

第13表 周産期死亡数及び死亡率の推移

年	周産期死亡数				
	県			国	
	死亡数	死亡率	全国順位	死亡数	死亡率
昭和 50	…	…	…	…	…
55	261	12.0	…	32,422	20.2
60	166	8.7	10	22,379	15.4
平成 2	91	6.2	13	13,704	11.1
7	116	8.3	5	8,412	7.0
12	103	7.9	1	6,881	5.8
15	73	6.2	4	5,929	5.3
16	59	5.1	24	5,541	5.0
17	56	5.3	10	5,149	4.8
18	68	6.4	2	5,100	4.7
19	55	5.4	5	4,906	4.5
20	45	4.4	17	4,720	4.3
21	46	4.8	8	4,519	4.2
22	39	4.0	27	4,515	4.2
23	40	4.2	28	4,315	4.1
24	38	4.1	17	4,133	4.0
25	26	2.8	45	3,862	3.7

第14表 死亡数・死亡率（人口10万対）の対前年比較、死因（死因分類）別（1/3）

分類名	実数		率		平成25年死亡総数に占める割合(%)
	平成25年	平成24年	平成25年	平成24年	
総数	17,112	17,294	1,283.7	1,283.9	100.0
感染症及び寄生虫症	301	309	22.6	22.9	1.8
腸管感染症	40	39	3.0	2.9	0.2
結核	24	30	1.8	2.2	0.1
呼吸器結核	23	25	1.7	1.9	0.1
その他の結核	1	5	0.1	0.4	0.0
敗血症	116	144	8.7	10.7	0.7
ウイルス肝炎	61	43	4.6	3.2	0.4
B型ウイルス肝炎	4	5	0.3	0.4	0.0
C型ウイルス肝炎	53	37	4.0	2.7	0.3
その他のウイルス肝炎	4	1	0.3	0.1	0.0
ヒト免疫不全ウイルス〔HIV〕病	-	-	-	-	-
その他の感染症及び寄生虫症	60	53	4.5	3.9	0.4
新生物	5,054	4,983	379.1	369.9	29.5
悪性新生物	4,928	4,805	369.7	356.7	28.8
口唇、口腔及び咽頭の悪性新生物	110	76	8.3	5.6	0.6
食道の悪性新生物	147	154	11.0	11.4	0.9
胃の悪性新生物	684	660	51.3	49.0	4.0
結腸の悪性新生物	485	466	36.4	34.6	2.8
直腸S状結腸移行部及び直腸の悪性新生物	217	216	16.3	16.0	1.3
肝及び肝内胆管の悪性新生物	393	356	29.5	26.4	2.3
胆のう及びその他の胆道の悪性新生物	287	317	21.5	23.5	1.7
膵の悪性新生物	416	401	31.2	29.8	2.4
喉頭の悪性新生物	17	17	1.3	1.3	0.1
気管、気管支及び肺の悪性新生物	935	873	70.1	64.8	5.5
皮膚の悪性新生物	18	24	1.4	1.8	0.1
乳房の悪性新生物	172	159	12.9	11.8	1.0
子宮の悪性新生物（注）	93	82	13.2	11.5	0.5
卵巣の悪性新生物（注）	63	82	8.9	11.5	0.4
前立腺の悪性新生物（注）	160	174	25.6	27.5	0.9
膀胱の悪性新生物	95	103	7.1	7.6	0.6
中枢神経系の悪性新生物	27	25	2.0	1.9	0.2
悪性リンパ腫	119	121	8.9	9.0	0.7
白血病	71	79	5.3	5.9	0.4
その他のリンパ組織、造血組織及び関連組織の悪性新生物	50	40	3.8	3.0	0.3
その他の悪性新生物	369	380	27.7	28.2	2.2
その他の新生物	126	178	9.5	13.2	0.7
中枢神経系のその他の新生物	30	42	2.3	3.1	0.2
中枢神経系を除くその他の新生物	96	136	7.2	10.1	0.6
血液及び造血器の疾患並びに免疫機構の障害	38	45	2.9	3.3	0.2
貧血	11	14	0.8	1.0	0.1
その他の血液及び造血器の疾患並びに免疫機構の障害	27	31	2.0	2.3	0.2
内分泌、栄養及び代謝疾患	336	328	25.2	24.4	2.0
糖尿病	213	229	16.0	17.0	1.2
その他の内分泌、栄養及び代謝疾患	123	99	9.2	7.3	0.7

※（注）の項目については、男女別の人口を用いている。

第14表 死亡数・死亡率（人口10万対）の対前年比較、死因（死因分類）別（2/3）

分類名	実数		率		平成25年死亡総数に占める割合(%)
	平成25年	平成24年	平成25年	平成24年	
精神及び行動の障害	178	160	13.4	11.9	1.0
血管性及び詳細不明の認知症	156	144	11.7	10.7	0.9
その他の精神及び行動の障害	22	16	1.7	1.2	0.1
神経系の疾患	304	266	22.8	19.7	1.8
髄膜炎	6	4	0.5	0.3	0.0
脊髄性筋萎縮症及び関連症候群	18	14	1.4	1.0	0.1
パーキンソン病	66	72	5.0	5.3	0.4
アルツハイマー病	123	81	9.2	6.0	0.7
その他の神経系の疾患	91	95	6.8	7.1	0.5
眼及び付属器の疾患	-	-	-	-	-
耳及び乳様突起の疾患	-	-	-	-	-
循環器系の疾患	4,805	5,170	360.5	383.8	28.1
高血圧性疾患	71	74	5.3	5.5	0.4
高血圧性心疾患及び心腎疾患	29	30	2.2	2.2	0.2
その他の高血圧性疾患	42	44	3.2	3.3	0.2
心疾患（高血圧性を除く）	2,649	2,839	198.7	210.8	15.5
慢性リウマチ性心疾患	18	26	1.4	1.9	0.1
急性心筋梗塞	591	688	44.3	51.1	3.5
その他の虚血性心疾患	324	332	24.3	24.6	1.9
慢性非リウマチ性心内膜疾患	109	118	8.2	8.8	0.6
心筋症	38	58	2.9	4.3	0.2
不整脈及び伝導障害	499	529	37.4	39.3	2.9
心不全	1,034	1,046	77.6	77.7	6.0
その他の心疾患	36	42	2.7	3.1	0.2
脳血管疾患	1,806	1,965	135.5	145.9	10.6
くも膜下出血	184	216	13.8	16.0	1.1
脳内出血	489	510	36.7	37.9	2.9
脳梗塞	1,087	1,191	81.5	88.4	6.4
その他の脳血管疾患	46	48	3.5	3.6	0.3
大動脈瘤及び解離	181	184	13.6	13.7	1.1
その他の循環器系の疾患	98	108	7.4	8.0	0.6
呼吸器系の疾患	2,690	2,688	201.8	199.6	15.7
インフルエンザ	15	12	1.1	0.9	0.1
肺炎	1,908	1,941	143.1	144.1	11.2
急性気管支炎	8	8	0.6	0.6	0.0
慢性閉塞性肺疾患	183	187	13.7	13.9	1.1
喘息	20	13	1.5	1.0	0.1
その他の呼吸器系の疾患	556	527	41.7	39.1	3.2
消化器系の疾患	604	626	45.3	46.5	3.5
胃潰瘍及び十二指腸潰瘍	39	29	2.9	2.2	0.2
ヘルニア及び腸閉塞	88	96	6.6	7.1	0.5
肝疾患	219	213	16.4	15.8	1.3
肝硬変（アルコール性を除く）	109	105	8.2	7.8	0.6
その他の肝疾患	110	108	8.3	8.0	0.6
その他の消化器系の疾患	258	288	19.4	21.4	1.5
皮膚及び皮下組織の疾患	13	18	1.0	1.3	0.1

第14表 死亡数・死亡率（人口10万対）の対前年比較、死因（死因分類）別（3/3）

分類名	実数		率		平成25年死亡総数に占める割合(%)
	平成25年	平成24年	平成25年	平成24年	
筋骨格系及び結合組織の疾患	46	49	3.5	3.6	0.3
腎尿路性器系の疾患	644	602	48.3	44.7	3.8
糸球体疾患及び腎尿細管間質性疾患	68	56	5.1	4.2	0.4
腎不全	475	457	35.6	33.9	2.8
急性腎不全	69	68	5.2	5.0	0.4
慢性腎不全	313	305	23.5	22.6	1.8
詳細不明の腎不全	93	84	7.0	6.2	0.5
その他の腎尿路性器系の疾患	101	89	7.6	6.6	0.6
妊娠, 分娩及び産じょく(注)	-	1	-	0.1	-
周産期に発生した病態	4	10	0.3	0.7	0.0
妊娠期間及び胎児発育に関連する障害	2	6	0.2	0.4	0.0
出産外傷	-	-	-	-	-
周産期に特異的な呼吸障害及び心血管障害	2	3	0.2	0.2	0.0
周産期に特異的な感染症	-	-	-	-	-
胎児及び新生児の出血性障害及び血液障害	-	1	-	0.1	-
その他の周産期に発生した病態	-	-	-	-	-
先天奇形, 変形及び染色体異常	14	18	1.1	1.3	0.1
神経系の先天奇形	-	1	-	0.1	-
循環器系の先天奇形	11	11	0.8	0.8	0.1
心臓の先天奇形	8	9	0.6	0.7	0.0
その他の循環器系の先天奇形	3	2	0.2	0.1	0.0
消化器系の先天奇形	-	1	-	0.1	-
その他の先天奇形及び変形	2	3	0.2	0.2	0.0
染色体異常, 他に分類されないもの	1	2	0.1	0.1	0.0
症状, 徴候及び異常臨床所見・異常検査所見 で他に分類されないもの	1211	1,137	90.8	84.4	7.1
老衰	885	795	66.4	59.0	5.2
乳幼児突然死症候群	2	2	0.2	0.1	0.0
その他の症状, 徴候及び異常臨床所見・ 異常検査所見で他に分類されないもの	324	340	24.3	25.2	1.9
傷病及び死亡の外因	870	884	65.3	65.6	5.1
不慮の事故	499	511	37.4	37.9	2.9
交通事故	71	100	5.3	7.4	0.4
転倒・転落	76	99	5.7	7.3	0.4
不慮の溺死及び溺水	91	72	6.8	5.3	0.5
不慮の窒息	126	121	9.5	9.0	0.7
煙, 火及び火炎への曝露	34	31	2.6	2.3	0.2
有害物質による不慮の中毒及び有害物質 への曝露	21	13	1.6	1.0	0.1
その他の不慮の事故	80	75	6.0	5.6	0.5
自殺	311	327	23.3	24.3	1.8
他殺	3	4	0.2	0.3	0.0
その他の外因	57	42	4.3	3.1	0.3
特殊目的用コード	-	-	-	-	-
重症急性呼吸器症候群(SARS)	-	-	-	-	-

※(注)の項目については、男女別の人口を用いている。

別添1 人口動態総覧（保健所・市町村別）

符号	県・保健医療圏 ・市町村	平成25年 10月1日 現在推計 総人口	出 生						死				亡			
			総 数	率	男	女	2,500g未満の 出生（再掲）		総 数	率	男	女	乳児死亡（再掲）		新生児死亡（再掲）	
							総 数	割 合					総 数	率	総 数	率
02	青 森 県	1,333,000	9,126	6.8	4,725	4,401	852	0.6	17,112	12.8	8,738	8,374	14	1.5	6	0.7
	市 部	1,031,013	7,352	7.1	3,820	3,532	679	0.7	12,483	12.1	6,385	6,098	10	1.4	5	0.7
	町 村 部	305,142	1,774	5.8	905	869	173	0.6	4,629	15.2	2,353	2,276	4	2.3	1	0.6
	津 軽 地 域（弘前保健所）	297,201	2,006	6.7	1,064	942	206	0.7	3,973	13.4	2,013	1,960	5	2.5	3	1.5
	八 戸 地 域（八戸保健所）	328,444	2,365	7.2	1,222	1,143	215	0.7	3,847	11.7	2,006	1,841	3	1.3	-	-
	青 森 地 域 （青森市保健所・東地方保健所）	317,184	2,114	6.7	1,091	1,023	178	0.6	3,869	12.2	1,945	1,924	1	0.5	-	-
	（再掲）青森市保健所	293,219	2,006	6.8	1,024	982	169	0.6	3,425	11.7	1,749	1,676	1	0.5	-	-
	（再掲）東地方保健所	23,965	108	4.5	67	41	9	0.4	444	18.5	196	248	-	-	-	-
	西北五地域（五所川原保健所）	137,181	753	5.5	390	363	57	0.4	2,103	15.3	1,046	1,057	2	2.7	1	1.3
	上十三地域（上十三保健所）	179,082	1,351	7.5	690	661	143	0.8	2,218	12.4	1,169	1,049	3	2.2	2	1.5
	下北地域（むつ保健所）	77,063	537	7.0	268	269	53	0.7	1,102	14.3	559	543	-	-	-	-
201	青森市	293,219	2,006	6.8	1,024	982	169	0.6	3,425	11.7	1,749	1,676	1	0.5	-	-
202	弘前市	179,831	1,252	7.0	680	572	126	0.7	2,269	12.6	1,140	1,129	4	3.2	3	2.4
203	八戸市	234,124	1,798	7.7	932	866	167	0.7	2,518	10.8	1,304	1,214	1	0.6	-	-
204	黒石市	34,588	270	7.8	144	126	25	0.7	485	14.0	260	225	1	3.7	-	-
205	五所川原市	56,564	348	6.2	175	173	26	0.5	743	13.1	370	373	-	-	-	-
206	十和田市	64,487	453	7.0	240	213	46	0.7	738	11.4	391	347	1	2.2	1	2.2
207	三沢市	40,472	410	10.1	208	202	45	1.1	439	10.8	237	202	1	2.4	1	2.4
208	むつ市	59,411	437	7.4	223	214	45	0.8	843	14.2	417	426	-	-	-	-
209	つがる市	35,407	185	5.2	98	87	12	0.3	585	16.5	291	294	1	5.4	-	-
210	平川市	32,910	193	5.9	96	97	18	0.5	438	13.3	226	212	-	-	-	-
301	平内町	11,560	60	5.2	35	25	3	0.3	194	16.8	83	111	-	-	-	-
303	今別町	2,892	6	2.1	4	2	-	-	65	22.5	27	38	-	-	-	-
304	蓬田村	3,140	22	7.0	13	9	1	0.3	52	16.6	21	31	-	-	-	-
307	外ヶ浜町	6,373	20	3.1	15	5	5	0.8	133	20.9	65	68	-	-	-	-
321	鯺ヶ沢町	10,602	47	4.4	27	20	5	0.5	212	20.0	99	113	1	21.3	1	21.3
323	深浦町	9,038	33	3.7	16	17	3	0.3	157	17.4	82	75	-	-	-	-
343	西目屋村	1,502	15	10.0	7	8	4	2.7	27	18.0	17	10	-	-	-	-
361	藤崎町	15,605	108	6.9	52	56	16	1.0	210	13.5	95	115	-	-	-	-
362	大鰐町	10,214	26	2.5	12	14	4	0.4	203	19.9	103	100	-	-	-	-
367	田舎館村	7,959	60	7.5	32	28	5	0.6	114	14.3	61	53	-	-	-	-
381	板柳町	14,592	82	5.6	41	41	8	0.5	227	15.6	111	116	-	-	-	-
384	鶴田町	13,770	93	6.8	48	45	7	0.5	211	15.3	98	113	-	-	-	-
387	中泊町	11,800	47	4.0	26	21	4	0.3	195	16.5	106	89	-	-	-	-
401	野辺地町	13,820	98	7.1	46	52	10	0.7	185	13.4	98	87	-	-	-	-
402	七戸町	15,867	76	4.8	38	38	12	0.8	249	15.7	127	122	-	-	-	-
405	六戸町	10,436	65	6.2	27	38	6	0.6	128	12.3	66	62	-	-	-	-
406	横浜町	4,683	22	4.7	10	12	3	0.6	102	21.8	55	47	-	-	-	-
408	東北町	18,380	135	7.3	69	66	12	0.7	258	14.0	128	130	1	7.4	-	-
411	六ヶ所村	10,937	92	8.4	52	40	9	0.8	119	10.9	67	52	-	-	-	-
412	おいらせ町	24,214	198	8.2	96	102	13	0.5	224	9.3	130	94	2	10.1	-	-
423	大間町	6,091	36	5.9	17	19	4	0.7	78	12.8	35	43	-	-	-	-
424	東通村	7,016	51	7.3	21	30	4	0.6	88	12.5	50	38	-	-	-	-
425	風間浦村	2,246	7	3.1	5	2	-	-	49	21.8	28	21	-	-	-	-
426	佐井村	2,299	6	2.6	2	4	-	-	44	19.1	29	15	-	-	-	-
441	三戸町	10,652	58	5.4	33	25	7	0.7	183	17.2	91	92	-	-	-	-
442	五戸町	17,931	116	6.5	52	64	10	0.6	273	15.2	138	135	-	-	-	-
443	田子町	5,798	25	4.3	18	7	1	0.2	113	19.5	60	53	-	-	-	-
445	南部町	18,808	84	4.5	43	41	11	0.6	316	16.8	162	154	-	-	-	-
446	階上町	14,272	75	5.3	43	32	6	0.4	162	11.4	92	70	-	-	-	-
450	新郷村	2,645	11	4.2	5	6	-	-	58	21.9	29	29	-	-	-	-

※平成25年10月1日現在推計人口

青 森 県：総務省統計局公表の推計日本人口
市町村・地域：県統計分析課公表の青森県の推計人口

別添1 人口動態総覧（保健所・市町村別）

符号	県・保健医療圏 ・市町村	平成25年 10月1日 現在推計 総人口	自然増減		死				周産期死亡				婚姻		離婚					
			総数	率	総数	率	自然	率	人工	率	総数	率	妊娠満 22週以 後	率	早期新 生児死 亡	率	件数	率	件数	率
02	青森県	1,333,000	△ 7,986	△ 6.0	239	25.5	112	12.1	127	13.7	26	2.8	21	2.3	5	0.5	5,723	4.3	2,335	1.75
	市部	1,031,013	△ 5,131	△ 5.0	191	25.3	97	13.0	94	12.6	22	3.0	18	2.4	4	0.5	4,696	4.6	1,866	1.87
	町村部	305,142	△ 2,855	△ 9.4	48	26.3	15	8.4	33	18.3	4	2.2	3	1.7	1	0.6	1,027	3.4	469	1.54
	津軽地域（弘前保健所）	297,201	△ 1,967	△ 6.6	62	30.0	30	14.7	32	15.7	11	5.5	8	4.0	3	1.5	1,250	4.2	476	1.60
	八戸地域（八戸保健所）	328,444	△ 1,482	△ 4.5	55	22.7	25	10.5	30	12.5	6	2.5	6	2.5	-	-	1,507	4.6	615	1.87
	青森地域 （青森市保健所・東地方保健所）	317,184	△ 1,755	△ 5.5	58	26.7	24	11.2	34	15.8	3	1.4	3	1.4	-	-	1,317	4.2	511	1.61
	（再掲）青森市保健所	293,219	△ 1,419	△ 4.8	52	25.3	22	10.8	30	14.7	3	1.5	3	1.5	-	-	1,265	4.3	483	1.65
	（再掲）東地方保健所	23,965	△ 336	△ 14.0	6	52.6	2	18.2	4	35.7	-	-	-	-	-	-	52	2.2	28	1.17
	西北五地域（五所川原保健所）	137,181	△ 1,350	△ 9.8	19	24.6	13	17.0	6	7.9	3	4.0	2	2.6	1	1.3	444	3.2	237	1.73
	上十三地域（上十三保健所）	179,082	△ 867	△ 4.8	37	26.7	17	12.4	20	14.6	3	2.2	2	1.5	1	0.7	872	4.9	324	1.81
	下北地域（むつ保健所）	77,063	△ 565	△ 7.3	8	14.7	3	5.6	5	9.2	-	-	-	-	-	-	333	4.3	172	2.23
201	青森市	293,219	△ 1,419	△ 4.8	52	25.3	22	10.8	30	14.7	3	1.5	3	1.5	-	-	1,265	4.3	483	1.65
202	弘前市	179,831	△ 1,017	△ 5.7	40	31.0	22	17.3	18	14.2	9	7.1	6	4.8	3	2.4	781	4.3	274	1.52
203	八戸市	234,124	△ 720	△ 3.1	42	22.8	23	12.6	19	10.5	6	3.3	6	3.3	-	-	1,186	5.1	475	2.03
204	黒石市	34,588	△ 215	△ 6.2	7	25.3	3	11.0	4	14.6	1	3.7	1	3.7	-	-	151	4.4	55	1.59
205	五所川原市	56,564	△ 395	△ 7.0	5	14.2	5	14.2	-	-	-	-	-	-	-	-	222	3.9	102	1.80
206	十和田市	64,487	△ 285	△ 4.4	10	21.6	4	8.8	6	13.1	-	-	-	-	-	-	282	4.4	125	1.94
207	三沢市	40,472	△ 29	△ 0.7	14	33.0	8	19.1	6	14.4	1	2.4	-	-	1	2.4	298	7.4	95	2.35
208	むつ市	59,411	△ 406	△ 6.8	6	13.5	2	4.6	4	9.1	-	-	-	-	-	-	273	4.6	138	2.32
209	つがる市	35,407	△ 400	△ 11.3	7	36.5	6	31.4	1	5.4	2	10.7	2	10.7	-	-	106	3.0	67	1.89
210	平川市	32,910	△ 245	△ 7.4	8	39.8	2	10.3	6	30.2	-	-	-	-	-	-	132	4.0	52	1.58
301	平内町	11,560	△ 134	△ 11.6	4	62.5	1	16.4	3	47.6	-	-	-	-	-	-	30	2.6	18	1.56
303	今別町	2,892	△ 59	△ 20.4	2	250.0	1	142.9	1	142.9	-	-	-	-	-	-	3	1.0	2	0.69
304	蓬田村	3,140	△ 30	△ 9.6	-	-	-	-	-	-	-	-	-	-	-	-	9	2.9	1	0.32
307	外ヶ浜町	6,373	△ 113	△ 17.7	-	-	-	-	-	-	-	-	-	-	-	-	10	1.6	7	1.10
321	鱒ヶ沢町	10,602	△ 165	△ 15.6	1	20.8	-	-	1	20.8	1	20.8	-	-	1	20.8	37	3.5	16	1.51
323	深浦町	9,038	△ 124	△ 13.7	1	29.4	1	29.4	-	-	-	-	-	-	-	-	15	1.7	10	1.11
343	西目屋村	1,502	△ 12	△ 8.0	1	62.5	1	62.5	-	-	1	62.5	1	62.5	-	-	6	4.0	1	0.67
361	藤崎町	15,605	△ 102	△ 6.5	1	9.2	-	-	1	9.2	-	-	-	-	-	-	70	4.5	29	1.86
362	大鱒町	10,214	△ 177	△ 17.3	1	37.0	-	-	1	37.0	-	-	-	-	-	-	22	2.2	17	1.66
367	田舎館村	7,959	△ 54	△ 6.8	2	32.3	2	32.3	-	-	-	-	-	-	-	-	31	3.9	20	2.51
381	板柳町	14,592	△ 145	△ 9.9	2	23.8	-	-	2	23.8	-	-	-	-	-	-	57	3.9	28	1.92
384	鶴田町	13,770	△ 118	△ 8.6	4	41.2	1	10.6	3	31.3	-	-	-	-	-	-	36	2.6	23	1.67
387	中泊町	11,800	△ 148	△ 12.5	1	20.8	-	-	1	20.8	-	-	-	-	-	-	28	2.4	19	1.61
401	野辺地町	13,820	△ 87	△ 6.3	4	39.2	2	20.0	2	20.0	2	20.0	2	20.0	-	-	46	3.3	21	1.52
402	七戸町	15,867	△ 173	△ 10.9	1	13.0	-	-	1	13.0	-	-	-	-	-	-	53	3.3	15	0.95
405	六戸町	10,436	△ 63	△ 6.0	2	29.9	1	15.2	1	15.2	-	-	-	-	-	-	41	3.9	20	1.92
406	横浜町	4,683	△ 80	△ 17.1	-	-	-	-	-	-	-	-	-	-	-	-	13	2.8	4	0.85
408	東北町	18,380	△ 123	△ 6.7	3	21.7	-	-	3	21.7	-	-	-	-	-	-	65	3.5	30	1.63
411	六ヶ所村	10,937	△ 27	△ 2.5	3	31.6	2	21.3	1	10.8	-	-	-	-	-	-	74	6.8	14	1.28
412	おいらせ町	24,214	△ 26	△ 1.1	5	24.6	1	5.0	4	19.8	-	-	-	-	-	-	105	4.3	46	1.90
423	大間町	6,091	△ 42	△ 6.9	1	27.0	1	27.0	-	-	-	-	-	-	-	-	21	3.4	19	3.12
424	東通村	7,016	△ 37	△ 5.3	1	19.2	-	-	1	19.2	-	-	-	-	-	-	31	4.4	11	1.57
425	風間浦村	2,246	△ 42	△ 18.7	-	-	-	-	-	-	-	-	-	-	-	-	3	1.3	2	0.89
426	佐井村	2,299	△ 38	△ 16.5	-	-	-	-	-	-	-	-	-	-	-	-	5	2.2	2	0.87
441	三戸町	10,652	△ 125	△ 11.7	1	16.9	-	-	1	16.9	-	-	-	-	-	-	33	3.1	14	1.31
442	五戸町	17,931	△ 157	△ 8.8	2	16.9	1	8.5	1	8.5	-	-	-	-	-	-	64	3.6	29	1.62
443	田子町	5,798	△ 88	△ 15.2	-	0.0	-	-	-	-	-	-	-	-	-	-	18	3.1	7	1.21
445	南部町	18,808	△ 232	△ 12.3	5	56.2	-	-	5	56.2	-	-	-	-	-	-	50	2.7	13	0.69
446	階上町	14,272	△ 87	△ 6.1	-	-	-	-	-	-	-	-	-	-	-	-	41	2.9	25	1.75
450	新郷村	2,645	△ 47	△ 17.8	-	-	-	-	-	-	-	-	-	-	-	-	10	3.8	6	2.27

別添2 人口動態統計 確定数と概数の数値等の対比表

1 総覧についての対比

青森県	確定数 (A)			概数 (B)			差異 (A) - (B)			全国 (率)
	実数値	率	全国順位	実数値	率	全国順位	実数値	率	全国順位	
出生	9,126	6.8	46	9,126	6.8	46	-	-	-	8.2
死亡	17,112	12.8	8	17,112	12.8	8	-	-	-	10.1
乳児死亡	14	1.5	45	14	1.5	45	-	-	-	2.1
新生児死亡	6	0.7	43	6	0.7	41	-	-	2	1.0
自然増減	△ 7,986	△ 6.0	44	△ 7,986	△ 6.0	45	-	-	△ 1.0	△ 1.9
死産	239	25.5	9	239	25.5	14	-	-	△ 5	22.9
自然死産	112	12.0		112	12.0		-	-		10.4
人工死産	127	13.6		127	13.6		-	-		12.5
周産期死亡	26	2.8	45	26	2.8	45	-	-	-	3.7
妊娠満22週以降の死産	21	2.3		21	2.3		-	-		3.0
早期新生児死亡	5	0.5		5	0.5		-	-		0.7
婚姻	5,723	4.3	43	5,723	4.3	42	-	-	1	5.3
離婚	2,335	1.75	29	2,335	1.75	29	-	-	-	1.84
合計特殊出生率		1.40	37		1.40	37		-	-	1.43

※1) 率について、人口千人あたり、乳児・新生児死亡は出生千人あたり、周産期死亡は出産千人あたりである。

※2) 全国順位について、

①確定数公表により、概数公表時から実数値の変動があるため、順位も変動する。

②順位付けの方法が異なるため、実数値の変動がない場合でも順位が変動する可能性がある（確定数は小数点第2位以下の数値により順位付けを行っている。）

2 死因別死亡者数・率についての対比

順位	死因	確定数 (A)			概数 (B)			差異 (A) - (B)			全国	
		死亡数	率	全国順位	死亡数	率	全国順位	死亡数	率	全国順位	率	順位
	死亡総数	17,112	1,283.7	8	17,112	1,283.7	8	-	-	-	1009.1	
1	悪性新生物	4,928	369.7	2	4,928	369.7	2	-	-	-	290.3	1
2	心疾患	2,649	198.7	10	2,649	198.7	9	-	-	1	156.5	2
3	肺炎	1,908	143.1	4	1,908	143.1	4	-	-	-	97.8	3
4	脳血管疾患	1,806	135.5	8	1,805	135.4	8	1	0.1	-	94.1	4
5	老衰	885	66.4	21	885	66.4	21	-	-	-	55.5	5
6	不慮の事故	499	37.4	25	500	37.5	24	△ 1	△ 0.1	1	31.5	6
7	腎不全	475	35.6	1	475	35.6	1	-	-	-	20.0	8
8	自殺	311	23.3	8	311	23.3	8	-	-	-	20.7	7
9	肝疾患	219	16.4	3	219	16.4		-	-		12.7	11
10	糖尿病	213	16.0	4	213	16.0	4	-	-	-	11.0	12

※) 率については、人口10万人あたりである。

【問い合わせ先】

項 目	該当ページ	担 当 課	連 絡 先
出 生	1,3,4	こどもみらい課 子育て支援グループ	(直通) 017-734-9301 (内線) 6301
死 亡	三大死因による死亡	がん・生活習慣病対策課 がん対策推進グループ	(直通) 017-734-9216 (内線) 6342
	自殺による死亡	障害福祉課 障害企画・精神保健グループ	(直通) 017-734-9307 (内線) 6321
	乳児・新生児死亡	こどもみらい課 家庭支援グループ	(直通) 017-734-9303 (内線) 6307
	周産期死亡	医療薬務課 地域医療確保グループ こどもみらい課 家庭支援グループ	(直通) 017-734-9287 (内線) 6244 (直通) 017-734-9303 (内線) 6307
その他数値に関すること		健康福祉政策課 企画政策グループ	(直通) 017-734-9277 (内線) 6221