

平成25年 青森県人口動態統計（概数）の概況

～人口動態統計月報年計（概数）から～

目 次

1	総 評	1
2	結果の要約(対前年比及び全国との比較)	3
3	出生	5
4	死亡	7
5	婚姻・離婚	14
統計表		
第1表	人口動態総覧の年次推移	17
第2表	人口動態総覧（率）の年次推移	18
第3表	出生数の年次別推移、母の年齢階級（5歳階級）別	18
第4表	母の年齢階級（5歳階級）別出生数の構成割合	19
第5表	合計特殊出生率の年次推移（全国、東北6県比較）	19
第6表	主な死因別にみた死亡率（人口10万対）の年次推移	19
第7表	死亡順位別にみた死亡数の構成割合	20
第8表	主な死因別にみた年齢調整死亡率の推移と試算	20
第9表	三大死因等による死亡者数及び死亡率：青森県（平成25年）	21
第10表	三大死因等による死亡者数及び死亡率：全国（平成24年）	22
第11表	乳児死亡数及び死亡率の推移	23
第12表	新生児死亡数及び死亡率の推移	23
第13表	周産期死亡数及び死亡率の推移	24
第14表	死亡数・死亡率（人口10万対）の対前年比較、死因（死因分類）別	25

平成26年6月
青森県健康福祉部
担当：健康福祉政策課
直通：017-734-9277
代表：017-722-1111（内）6221

用語等の説明

1 用語説明

- ・自然増減 : 出生数から死亡数を減じたもの。
- ・乳児死亡 : 生後1年未満の死亡。
- ・新生児死亡 : 生後4週未満の死亡。
- ・早期新生児死亡 : 生後1週未満の死亡。
- ・死産 : 妊娠満12週以後の死児の出産。
- ・周産期死亡 : 妊娠満22週以後の死産に早期新生児死亡を加えたもの。
- ・合計特殊出生率 : 15歳から49歳までの女子の年齢別出生率を合計したもので、1人の女子が仮にその年次の年齢別出生率で、一生の間に生むとした時の平均こども数に相当する。

2 率の算出方法

- (1) 出生・死亡・自然増減・婚姻及び離婚率 : 人口千対
(年間発生件数÷10月1日現在推計日本人人口) ×1,000
- (2) 乳児・新生児及び早期新生児死亡率 : 出生千対
(年間発生件数÷年間の出生数) ×1,000
- (3) 死産率(自然死産率及び人工死産率を含む。) : 出産千対
{年間発生件数÷年間出産数(出生数+死産数)} ×1,000
- (4) 周産期死亡率及び妊娠満22週以後の死産率 : 出産千対
{年間発生件数÷年間出産数(出生数+妊娠満22週以後の死産数)} ×1,000
- (5) 死因別にみた死亡率 : 人口10万対
(年間発生件数÷10月1日現在推計日本人人口) ×100,000

3 率の算出に用いた人口

・平成25年

県分 : 総務省統計局公表の都道府県別推計日本人人口(平成25年10月1日現在)

総数	1,333,000人
男	626,000人
女	706,000人

・平成24年

県分 : 総務省統計局公表の都道府県別推計日本人人口(平成24年10月1日現在)

総数	1,347,000人
男	633,000人
女	714,000人

4 表章記号

- ・計数のない場合 —
- ・統計項目のありえない場合 .
- ・計数不明又は計数を表章することが不適当な場合 …
- ・比率が微小(表章単位の2分の1未満)の場合 0.0、0.00

1 総 評

(1) 出生数は微減、合計特殊出生率は1.40台を回復、死亡数微減

出生数は昭和25年以降で最少の9,126人となったが、1人の女性が一生に産む子どもの数を表す合計特殊出生率は1.40で、前年の1.36を上回り、平成14年以来、1.40台を回復した。

また、死亡数は17,112人で、出生数と死亡数の差である自然増減数は7,986人の減少となり、自然増減は平成11年に死亡数が出生数を上回る自然減となって以来、15年連続のマイナスとなった。

【県の取組】

① 平成17年度から「わくわくあおもり子育てプラン」を策定し、県民の一人ひとりが安心と幸せを実感し、希望と喜びを持って子育てができるように、地域での支え合いを大切にしていくことを計画の基本理念に掲げて、社会全体で次代を担う子どもが健やかに生まれ育つことを総合的に支援するための様々な取組を展開してきた。

② 平成26年4月には、未来の青森県づくりの原動力である子どもを健やかに産み育てられる環境を充実し、社会全体で子育てを支え合い、県民が安心して結婚し、子どもを産み育てられる「最適の地」青森県を目指して、子ども・子育て支援に関する総合的な施策を推進するため、知事を本部長とし、副知事、各部局長をメンバーとする「青森県子ども・子育て支援推進本部」を設置した。

わくわくあおもり子育てプランは、今年度で計画期間が終了するが、結婚や子育てをみんなで支える地域社会づくりに取り組むとともに、次代を担う子どもを心身ともに健やかに産み育てられる環境づくりを進めるため、平成26年度内に本推進本部において次期プランを策定する。

また、少子化の要因の一つである未婚化、晩婚化に歯止めをかけるため、あおもり出会い・結婚応援事業を実施し、地域社会全体で結婚に対する気運を醸成し、結婚したい男女の出会いの場づくりを一層進めていくほか、放課後児童クラブ充実促進事業費補助を実施するなど、子どもを産み育てやすい環境の更なる整備に取り組む。

(2) 悪性新生物は引き続き増加したが、心疾患、肺炎、脳血管疾患による死亡数は減少

死亡数及び人口10万人当たりの死亡率は、わずかに減少した。悪性新生物による死亡数は4,928人で、前年の4,805人から123人増加したが、心疾患及び脳血管疾患による死亡数が減少したことにより、これらの3疾患による死亡数は、9,382人と、前年の9,609人から227人減少した。

また、死因別の順位では、悪性新生物、心疾患に続き、第3位が肺炎に変わり、これまで第3位の脳血管疾患が第4位となった。これらの4つの死因が、死亡数全体の6割を超えている。

【県の取組】

① 「青森県がん対策推進計画」及び「健康あおもり21」に基づき、平成20年度から平成24年度の計画期間において、喫煙率の減少や生活習慣の改善等の一次予防対策、企業等との連携や県民への広報によるがん検診受診率の向上等の二次予防対策、がん診療連携拠点病院を中心とする医療体制の充実、本県のがんの実態を適切に把握するための地域がん登録の精度の向上等に取り組んできた。また、糖尿病対策を切り口としたヘルスリテラシー定着事業を実施し、生活習慣病の予防から医療までの切れ目ない取組を推進してきた。

② 平成25年度からは、これらの取組に加え、「第二期青森県がん対策推進計画」及び「健康あおもり21（第2次）」に基づき、がん及び生活習慣病に係る対策の一層の強化に向けて取り組んでおり、平成26年度は、初年度を迎えた「青森県基本計画未来を変える挑戦」の「健康長寿県プロジェクト」に基づく各種の取組を、県が一丸となって推進することとしている。

ア がんに負けない戦略的がん対策推進事業として、科学的根拠に基づく検証を踏まえたがん対策を展開できる体制を構築するため、平成25年4月に弘前大学大学院医学研究科に寄附講座「地域がん疫学講座」を開設しており、本県におけるがん死亡の要因やがん検診受診状況等に関する疫学的研究、がん予防等に取り組む人材育成等を行い、戦略的ながん対策を推進する。

イ 各市町村において、特定の年齢に達した方に、大腸がんに関する検診無料クーポン券を送付する

がん検診事業を継続実施するとともに、子宮がん、乳がん検診で過去に配布した検診無料クーポン券未利用者に対する受診勧奨事業を行う。また、県民自ら、がんについての正しい知識を持ち、がんにかからないという意識を高め、一人ひとりの行動を誘発するため、平成23年3月に開設したがん情報サイト「青森県がん情報サービス」を活用した情報提供と普及啓発、健（検）診の受診環境整備を図るための新聞連載による広報や事業主を対象としたセミナーの開催、企業との連携した健やか力向上の取組により、がん検診受診率の向上に取り組む。

ウ 平成25年度から実施している健康あおもり21ステップアップ県民運動推進事業を継続して実施し、県民大会の開催や高血圧予防活動支援や若年者の食生活改善を実施する。さらに、「さあ始めよう！あおもり「健活」推進事業」により、地域や職域でのヘルスリテラシー（健やか力）の向上に向けた取組を通して健康あおもり21（第2次）第二期青森県がん対策推進計画のより一層の推進を図ることとしている。

（3）新生児死亡数は大きく減少し、5年単位でも改善の傾向

新生児死亡者数は、1,000g未満の超低出生体重児の死亡の減少等により、前年の15人から6人に減少し、新生児死亡率は0.7ポイントと低い数値となった。

なお、新生児死亡は実数が非常に小さいことから、一定の期間ごとの推移から判断することが適当であるが、5年単位でみた場合でも、平成16～20年の1.6から、平成21～25年の1.2と、改善している。

【県の取組】

乳児死亡、周産期死亡等の改善を図るため、平成16年に青森県立中央病院総合周産期母子医療センターを開設し、また、「青森県周産期医療システム」の活用により、医療機関相互の連携及び役割分担の明確化、地域保健と医療機関の連携、妊婦の健康管理の徹底等により、リスクの予防や早期発見に努めてきた。

また、県内全ての市町村において、公費による妊婦健康診査を14回実施し、リスクの早期発見に努めてきた。

（4）自殺者数は4年連続で減少し、全国順位も1つ改善の第8位

自殺による死亡者数は、311人で前年を16人下回り、人口10万人当たりの自殺による死亡率は23.3と、前年を1.0ポイント下回り、全国における順位も1つ改善して第8位となった。自殺による死亡者数が最多であった平成15年と比べると、死亡者数は265人の減となり、大幅に改善した。

また、自殺による死亡者数は、特に男性において改善傾向が顕著であり、男性の自殺者数が最多であった平成16年の半数にまで減少している。

【県の取組】

- ① これまで、自殺対策に係わる司法、商工、労働、教育等の各相談窓口担当者が一堂に会する「こころの相談窓口ネットワーク会議」を開催し、関係機関の顔と顔が見える関係性の構築に努めてきたほか、二次医療圏ごとに保健所が主体となって、自殺対策関係者ネットワーク会議を開催し、地域における連携体制の強化を図ってきた。

さらに、「生活と健康をつなぐ法律相談」として、障害福祉課に相談電話を設置し、弁護士・司法書士による無料の法律相談につなぎ、県民が抱えている多重債務等の問題について、解決の第一歩を支援しているほか心の健康相談にも対応している。

- ② 自殺対策に係る事業の成果が確実に出てきているため、今後も各種事業に引き続き取り組むとともに、市町村が主体的に取り組む自殺予防活動への支援、ゲートキーパー育成等人材の養成、民間団体のネットワークの活用等、官民一体となった自殺防止対策に力を入れていく。

2 結果の要約（対前年比及び全国との比較）

（1）出生数は「減少」

本県の出生数は9,126人で、前年の9,168人より42人減少した。出生率（人口千対）は6.8で、前年と同じであった。また、全国の8.2を1.4ポイント下回り、全国順位は46位（前年46位）であった。

また本県の合計特殊出生率は1.40で、前年の1.36を0.04ポイント上回った。また、全国の1.43を0.03ポイント下回り、全国順位は37位（前年38位）であった。

（2）死亡数は「減少」

本県の死亡数は17,112人で、前年の17,294人より182人減少した。死亡率（人口千対）は12.8で、前年と同じであった。また、全国の10.1を2.7ポイント上回り、全国順位は8位（前年5位）であった。

（3）乳児死亡数は「減少」

本県の乳児死亡数は14人で、前年の24人より10人減少した。乳児死亡率（出生千対）は1.5で、前年の2.6を1.1ポイント下回った。また、全国の2.1を0.6ポイント下回り、全国順位は45位（前年10位）であった。

（4）新生児死亡数は「減少」

本県の新生児死亡数は6人で、前年の15人より9人減少した。新生児死亡率（出生千対）は0.7で、前年の1.6を0.9ポイント下回った。また、全国の1.0を0.3ポイント下回り、全国順位は41位（前年3位）だった。

（5）自然増減数は「増加」

本県の自然増減数は△7,986人で、前年の△8,126人より140人増加し、自然増減率（人口千対）は前年と同じ△6.0で15年連続マイナスとなった。また、全国の△1.9を4.1ポイント下回り、全国順位は45位（前年45位）だった。

（6）死産数は「減少」

本県の死産数は239胎（自然死産112胎、人工死産127胎）で、昨年の260胎（同119胎、同141胎）より21胎（同7胎減、同14胎減）減少した。死産率（出産（出生＋死産）千対）は25.5で、前年の27.6を2.1ポイント下回った。また、全国の22.9を2.6ポイント上回り、全国順位は14位（前年5位）だった。

（7）周産期死亡数は「減少」

本県の周産期死亡数は26件（妊娠満22週以後の死産21胎、早期新生児死亡5人）で、前年の38件（同24胎、同14人）より12件（同3胎減、同9人減）減少した。周産期死亡率（出産（出生＋妊娠満22週以後の死産）千対）は2.8で、前年の4.1を1.3ポイント下回った。また、全国の3.7を0.9ポイント下回り、全国順位は45位（前年17位）であった。

（8）婚姻数は「減少」

本県の婚姻件数は5,723組で、前年の5,846組より123組減少した。婚姻率（人口千対）は4.3で、前年と同じであった。また、全国の5.3を1.0ポイント下回り、全国順位は42位（前年43位）であった。

（9）離婚数は「減少」

本県の離婚件数は2,335組で、前年の2,408組より73組減少した。離婚率（人口千対）は1.75で、前年の1.79を0.04ポイント下回った。また、全国の1.84を0.09ポイント下回り、全国順位は29位（前年28位）であった。

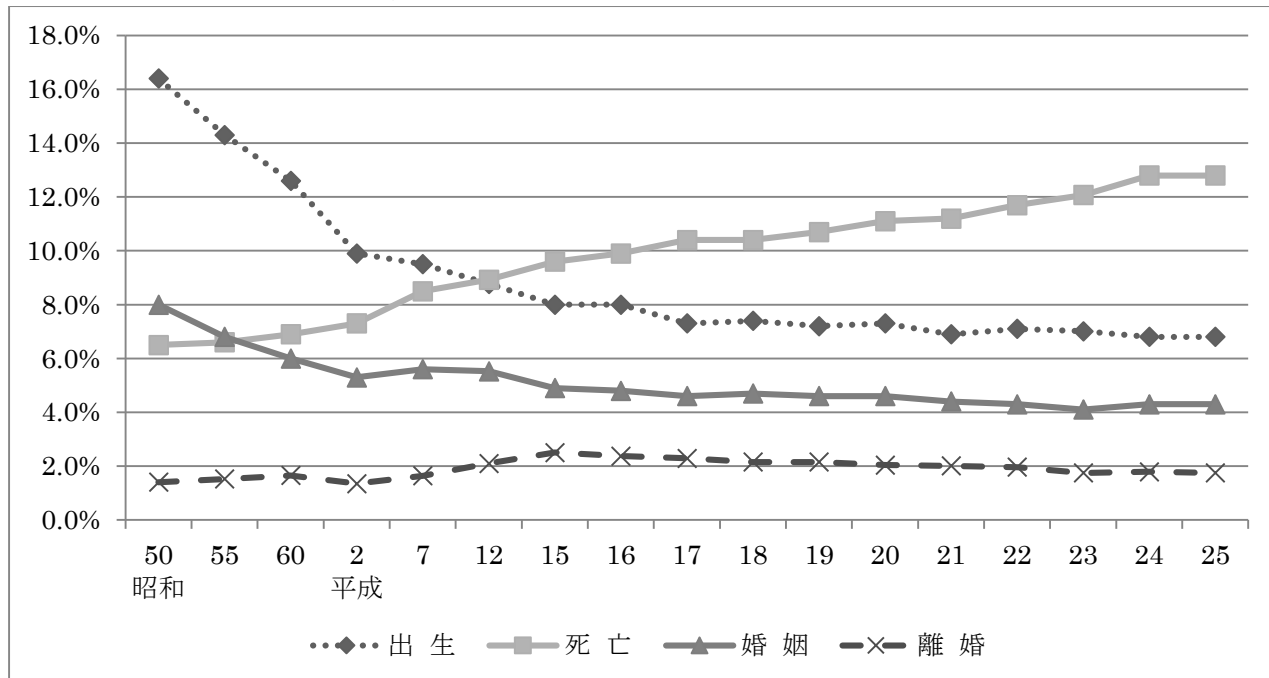
表1 人口動態総覧

区分	青森県						全国		
	実数			率			率		
	平成25年	平成24年	対前年比	平成25年	平成24年	対前年比	平成25年	平成24年	対前年比
出生	9,126	9,168	△ 42	6.8	6.8	0.0	8.2	8.2	0.0
死亡	17,112	17,294	△ 182	12.8	12.8	0.0	10.1	10.0	0.1
乳児死亡	14	24	△ 10	1.5	2.6	△ 1.1	2.1	2.2	△ 0.1
新生児死亡	6	15	△ 9	0.7	1.6	△ 0.9	1.0	1.0	0.0
自然増減	△ 7,986	△ 8,126	140	△ 6.0	△ 6.0	0.0	△ 1.9	△ 1.7	△ 0.2
死産	239	260	△ 21	25.5	27.6	△ 2.1	22.9	23.4	△ 0.5
自然死産	112	119	△ 7	12.0	12.6	△ 0.6	10.4	10.8	△ 0.4
人工死産	127	141	△ 14	13.6	15.0	△ 1.4	12.5	12.6	△ 0.1
周産期死亡	26	38	△ 12	2.8	4.1	△ 1.3	3.7	4.0	△ 0.3
妊娠満22週以後の死産	21	24	△ 3	2.3	2.6	△ 0.3	3.0	3.2	△ 0.2
早期新生児死亡	5	14	△ 9	0.5	1.5	△ 1.0	0.7	0.8	△ 0.1
婚姻	5,723	5,846	△ 123	4.3	4.3	0.0	5.3	5.3	0.0
離婚	2,335	2,408	△ 73	1.75	1.79	△ 0.04	1.84	1.87	△ 0.03

表2 合計特殊出生率

区分	平成25年	平成24年
青森県	1.40	1.36
全国	1.43	1.41

図1 青森県の人口動態総覧（率）の年次推移



3 出生

(1) 出生数

青森県の平成 25 年の出生数は 9,126 人(全国 1,029,800 人)で、前年の 9,168 人(全国 1,037,231 人)を 42 人下回った。

青森県の出生数は、昭和 25 年から一貫して減少傾向にあり、昭和 50 年には出生数が 24,000 人を超えていたが、平成 21 年以降は 10,000 人を割り込んでいる。

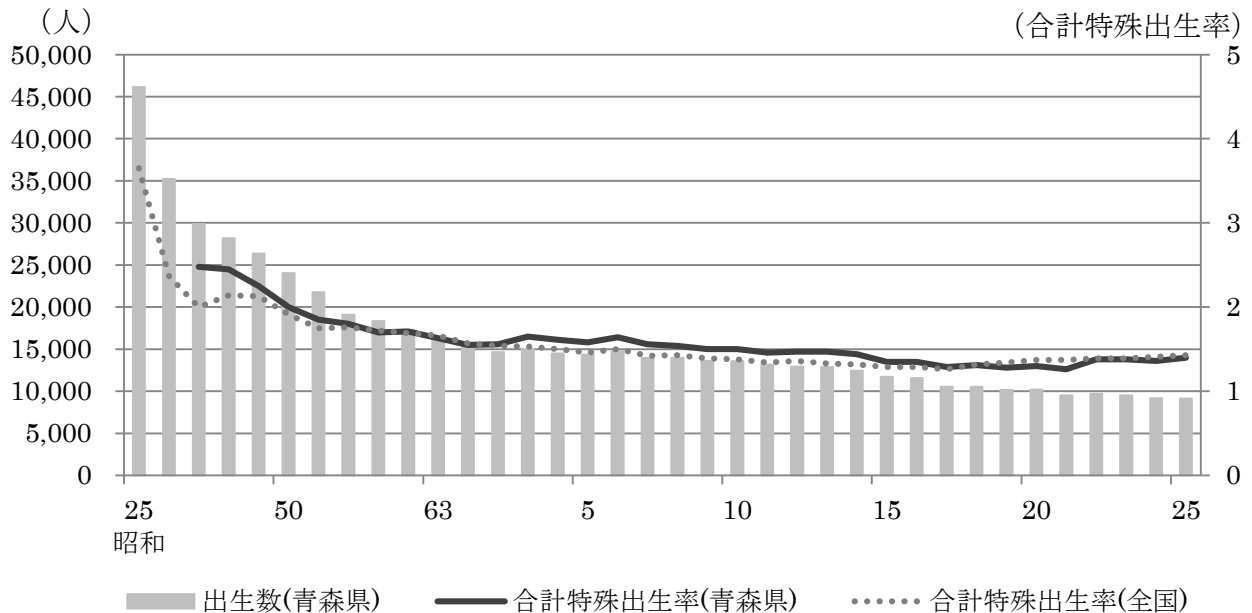
出生率(人口千対)は 6.8 ポイントで、前年の 6.8 と同じであった。また全国平均は 8.2 で、1.4 ポイント下回る結果となった。

(2) 合計特殊出生率の年次推移

平成 25 年の合計特殊出生率は 1.40(全国 1.43)で、前年の 1.36(全国 1.41)から 0.04 ポイント上回った。

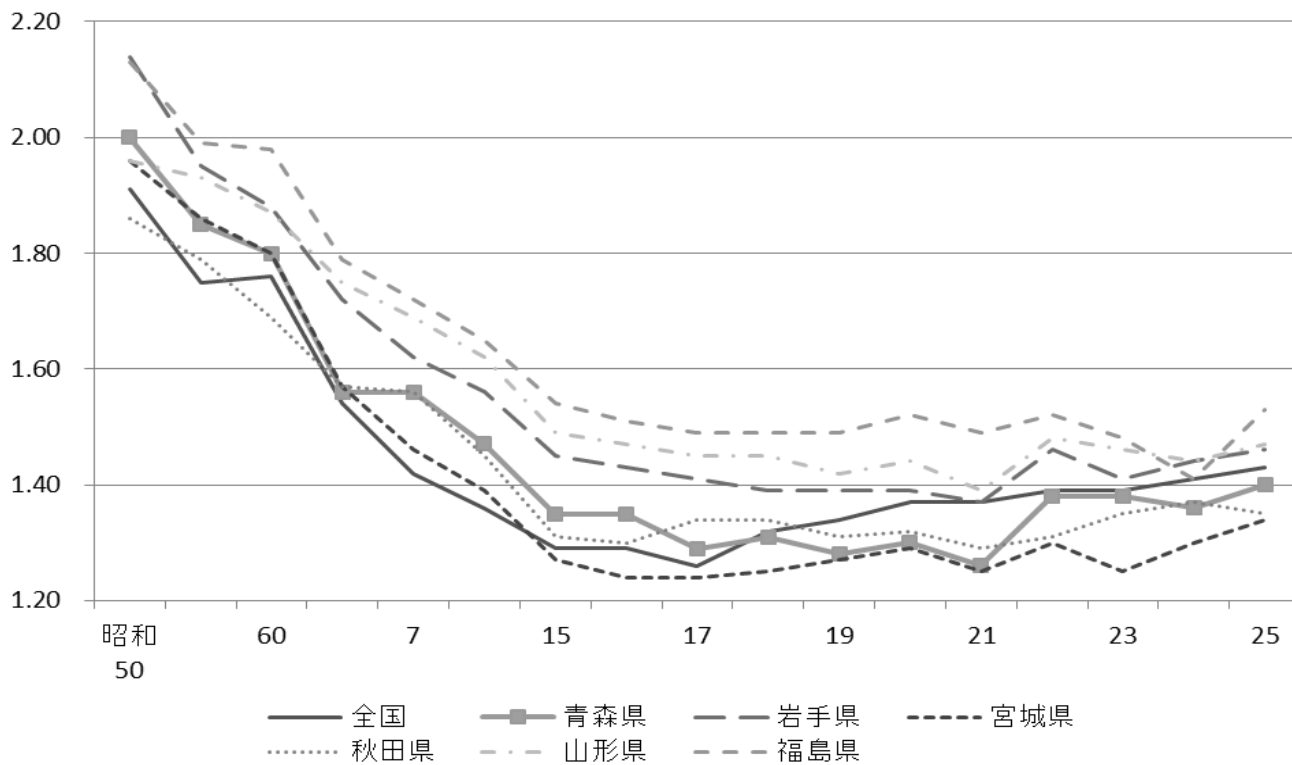
青森県の合計特殊出生率は、昭和 40 年代から平成 21 年まで一貫して減少傾向にあったが、22 年、23 年に微増し、今回は、11 年振りに 1.40 台を回復した。

図 2 青森県の出生数及び合計特殊出生率の年次推移



※昭和 25 年～60 年までは 5 年刻み、青森県の合計特殊出生率に関しては、昭和 25,30 年データ無し。

図3 合計特殊出生率の年次推移（全国、東北他県との比較）



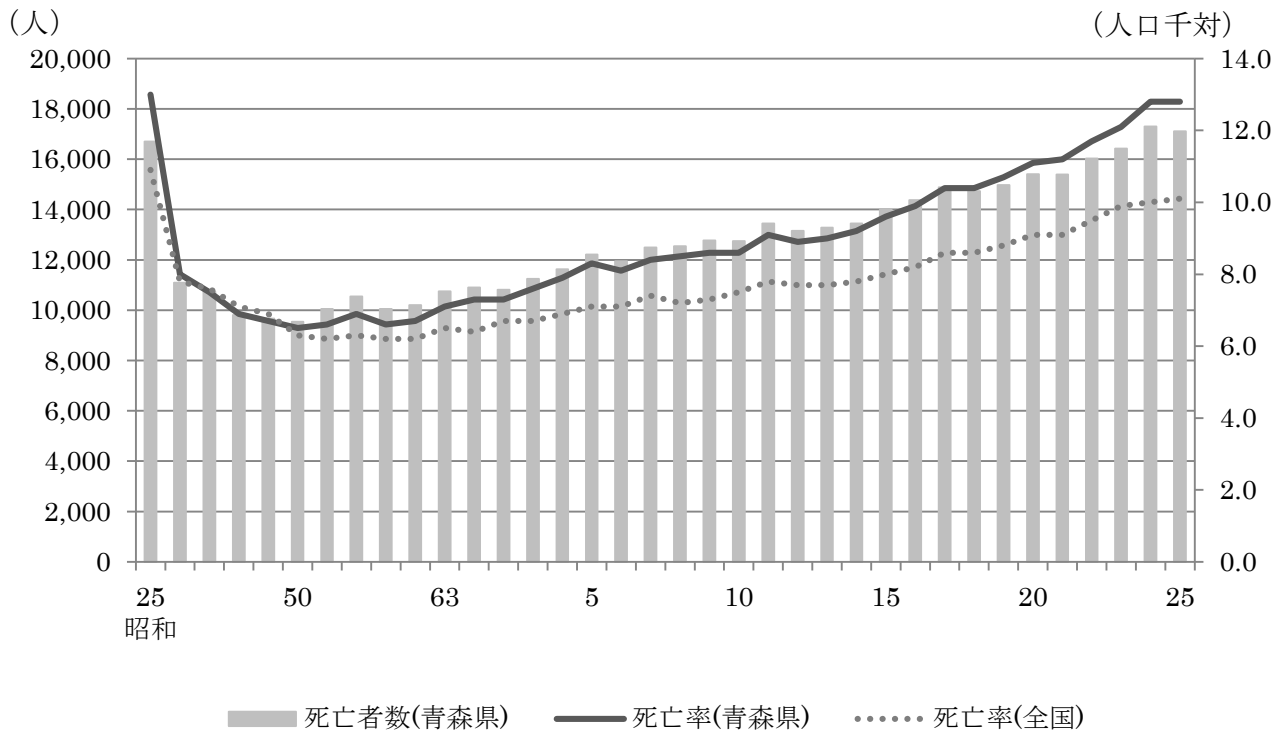
4 死亡

(1) 死亡数・死亡率

平成 25 年の死亡数は 17,112 人（全国 1,268,432 人）で、前年の 17,294 人（全国 1,256,359 人）より 182 人減少し、死亡率（人口千対）は 12.8 ポイント（全国 10.1）で、前年（全国 10.0）と同じであった。

青森県の死亡者数は、高齢化の進行に伴い昭和 52 年以降増加傾向にあり、昭和 55 年には 10,000 人を、平成 20 年には 15,000 人を超えるに至っている。

図 4 死亡数及び死亡率の年次推移



(2) 死因

① 主な死因

平成 25 年の死因の第 1 位は悪性新生物で、死亡数 4,928 人、死亡率（人口 10 万対）は 369.7 となった。第 2 位は心疾患で死亡数 2,649 人、死亡率 198.7、第 3 位は肺炎で、死亡数 1,908 人、死亡率 143.1、第 4 位は脳血管疾患で、死亡数 1,805 人、死亡率 135.4 となった。これらの 4 つの死因で、死亡者 11,290 人と、全体の 66.0%（前年 66.8%）を占めている。

ア 悪性新生物

悪性新生物による死亡率（人口 10 万対）は 369.7 で前年の 356.7 を 13.0 ポイント上回り、全国順位は 2 位（前年 4 位）となった。男女別の死亡率は男性が 458.5 で女性の約 1.6 倍となっている。

死亡率は年々上昇しており、昭和 50 年には 117.8 であったものが、平成 25 年には 369.7 と 3 倍を超えるに至っている。

イ 心疾患

心疾患による死亡率（人口 10 万対）は 198.7 で前年の 210.8 を 12.1 ポイント下回った。また、全国の 156.4 を 42.3 ポイント上回ったが、全国順位は 9 位（前年 8 位）となった。男女別の死亡率は、男性が 193.5、女性が 203.7 となっている。

死亡率は平成5年から平成12年にかけて一時減少後、再び上昇に転じ、平成24年の死亡率は過去最高となったが、平成25年は減少している。

ウ 肺炎

肺炎による死亡率（人口10万対）は143.1で前年の144.1を1.0ポイント下回った。

また、全国の97.8を45.3ポイント上回り、全国順位は4位（前年5位）となった。男女別の死亡率は、男性が164.1、女性が124.8となっている。今回、脳血管疾患に変わって第3位となった。

エ 脳血管疾患

脳血管疾患による死亡率（人口10万対）は135.4で前年の145.9を10.5ポイント下回り、全国順位は8位（前年6位）となった。男女別の死亡率は、男性が135.1、女性が135.8となっている。

昭和50年には死亡順位が第1位であったが、その後は減少傾向となり、昭和56年には悪性新生物に替わり第2位となった。さらに昭和61年には心疾患に替わって第3位となり、今回、肺炎に変わって第4位となった。

図5 青森県の主な死因別死亡数の割合（平成25年）

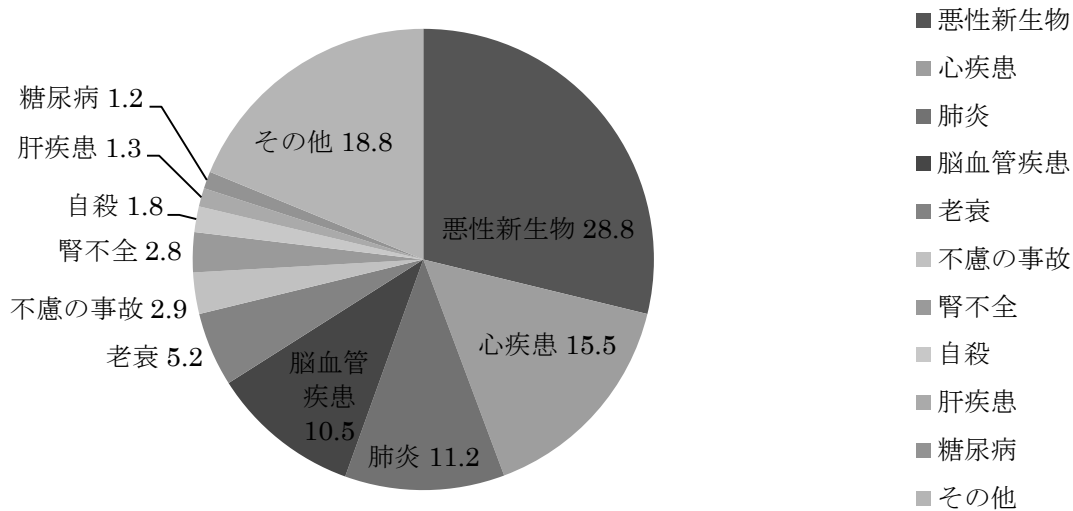


表3 青森県の主な死因別にみた死亡数・死亡率・順位

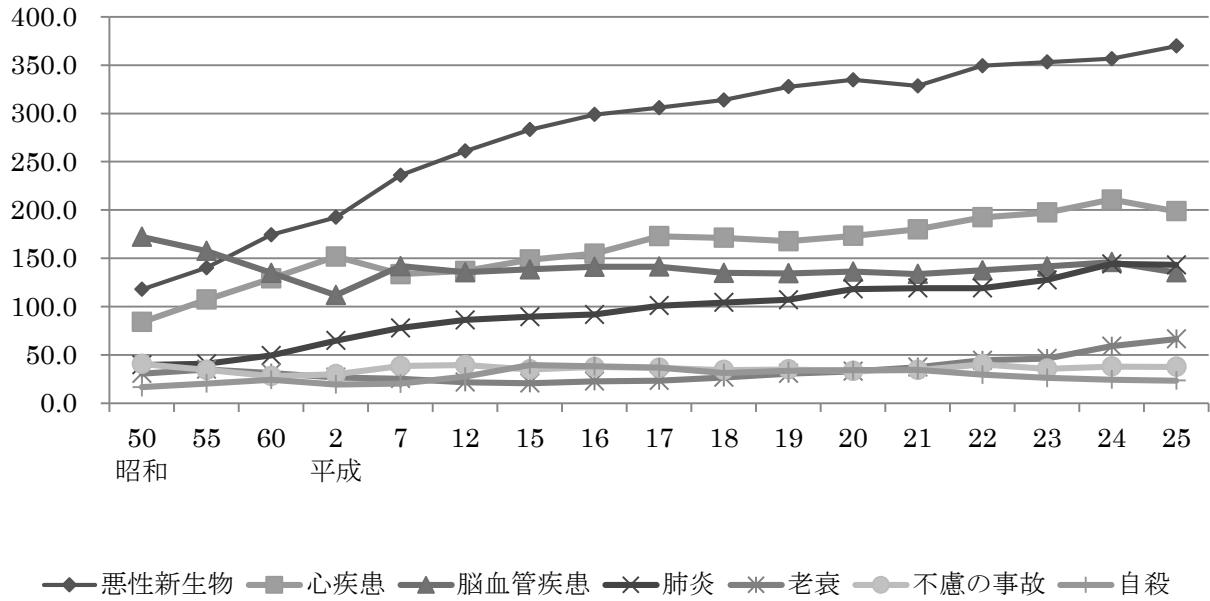
順位	死因	平成25年						平成24年			
		総数			男			女			
		死亡数	率	全国順位	死亡数	率	死亡数	率	死亡数	率	順位
	死亡総数	17,112	1283.7	8	8,738	1395.8	8,374	1186.1	17,294	1,283.9	5
1	悪性新生物	4,928	369.7	2	2,870	458.5	2,058	291.5	4,805	356.7	4
2	心疾患	2,649	198.7	9	1,211	193.5	1,438	203.7	2,839	210.8	8
3	肺炎	1,908	143.1	4	1,027	164.1	881	124.8	1,941	144.1	5
4	脳血管疾患	1,805	135.4	8	846	135.1	959	135.8	1,965	145.9	6
5	老衰	885	66.4	21	190	30.4	695	98.4	795	59.0	21
6	不慮の事故	500	37.5	24	283	45.2	217	30.7	511	37.9	24
8	腎不全	475	35.6	1	228	36.4	247	35.0	457	33.9	2
7	自殺	311	23.3	8	225	35.9	86	12.2	327	24.3	7
9	肝疾患	219	16.4	8	143	22.8	76	10.8	213	15.8	6
10	糖尿病	213	16.0	4	104	16.6	109	15.4	229	17.0	2

※1 死亡率：人口10万対

※2 肝疾患の全国順位は国において、未公表

図6 青森県の主要死因別にみた死亡率の年次推移

(人口10万対)



② 自殺

平成 25 年の自殺による死亡者数は 311 人(全国 26,038 人)で、前年の 327 人(全国 26,433 人)を 16 人下回り、4 年連続の減少となった。また死亡率(人口 10 万対)は 23.3 で(全国 20.7)、前年の 24.3 (全国 21.0)を 1.0 ポイント下回った。

図7 自殺による死亡者数・死亡率の推移

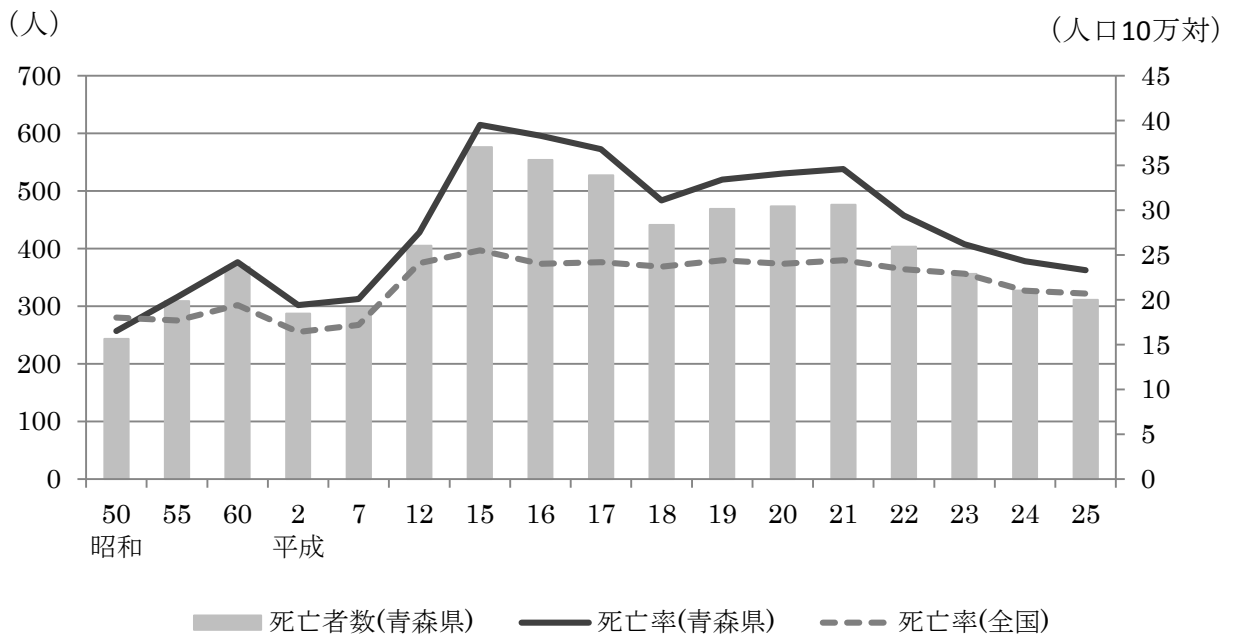


表4 自殺による死亡者数・死亡率の推移

区分		平成16年		17		18		19		20	
		死亡者数	死亡率	死亡者数	死亡率	死亡者数	死亡率	死亡者数	死亡率	死亡者数	死亡率
青森県	男性	450	65.5	404	59.6	334	49.9	373	56.4	353	54.1
	女性	104	13.7	123	16.3	107	14.3	96	12.9	120	16.3
	総数	554	38.3	527	36.8	441	31.1	469	33.4	473	34.1
	順位	2		2		6		3		2	
全国	男性	21,955	35.6	22,236	36.1	21,419	34.8	22,007	35.8	21,546	35.1
	女性	8,292	12.8	8,317	12.9	8,502	13.2	8,820	13.7	8,683	13.5
	総数	30,247	24.0	30,553	24.2	29,921	23.7	30,827	24.4	30,229	24.0

区分		平成21年		22		23		24		25	
		死亡者数	死亡率	死亡者数	死亡率	死亡者数	死亡率	死亡者数	死亡率	死亡者数	死亡率
青森県	男性	359	55.6	297	46.1	261	40.8	232	36.7	225	35.9
	女性	117	16.0	106	14.6	95	13.2	95	13.3	86	12.2
	総数	476	34.6	403	29.4	356	26.2	327	24.3	311	23.3
	順位	2		3		7		7			
全国	男性	22,189	36.2	21,028	34.2	19,892	32.4	18,485	30.1	18,146	29.7
	女性	8,518	13.2	8,526	13.2	8,982	13.9	7,948	12.3	7,892	12.2
	総数	30,707	24.4	29,554	23.4	28,874	22.9	26,433	21.0	26,038	20.7

表5 高自殺死亡県と低自殺死亡県

高死亡率県と低死亡率県											
区分		平成16年		17		18		19		20	
		県名	死亡率	県名	死亡率	県名	死亡率	県名	死亡率	県名	死亡率
高死亡率	1位	秋田	39.1	秋田	39.1	秋田	42.7	秋田	37.6	秋田	37.1
	2位	青森	38.3	青森	36.8	岩手	34.1	宮崎	34.6	青森	34.1
	3位	岩手	34.6	岩手	34.1	山形	31.7	青森	33.4	岩手	33.7
	4位	高知	32.0	山形	31.1	島根		岩手	32.2	宮崎	32.1
	5位	島根		富山	30.7	宮崎	31.6	島根	32.1	鳥取	31.0
						青森	31.0(6位)				
低死亡率	43位	滋賀	20.0	奈良	20.5	京都	20.2	神奈川	20.8	石川	20.6
	44位	神奈川	19.9	徳島	20.0	神奈川	19.3	徳島	20.6	佐賀	20.4
	45位	香川	19.7	香川		岡山	19.0	三重	20.1	香川	20.2
	46位	徳島	19.4	三重		徳島	愛知	19.7	愛知	20.0	
	47位	岡山	19.0	神奈川	19.7	奈良	18.0	奈良	18.0	岡山	19.7

区分		平成21年		22		23		24		25	
		県名	死亡率	県名	死亡率	県名	死亡率	県名	死亡率	県名	死亡率
高死亡率	1位	秋田	38.1	秋田	33.1	秋田	32.3	秋田	27.6	秋田	26.5
	2位	青森	34.6	岩手	32.2	岩手	28.3	新潟	26.4	岩手	26.4
	3位	岩手	34.4	青森	29.4	新潟	27.7	高知	25.9	新潟	26.1
	4位	島根	30.9	新潟	28.6	宮崎	27.7	岩手	25.3	島根	25.4
	5位	高知	30.5	山梨	27.4	沖縄	27.2	山形	25.3	群馬	25.3
						青森	26.2(7位)	青森	24.3(7位)	青森	23.3(8位)
低死亡率	43位	愛知	20.9	福井	21.1	三重	19.8	愛知	18.3	佐賀	18.1
	44位	岡山	20.8	愛知	19.8	広島	19.6	奈良	17.7	神奈川	17.9
	45位	香川	20.7	徳島	19.5	徳島	18.8			長崎	
	46位	滋賀	20.2	三重	19.3	福井	18.4	香川	17.5	石川	17.7
	47位	奈良	19.6	奈良	19.2	奈良	17.4	京都	17.3	岡山	

(3) 乳児死亡等

① 乳児死亡

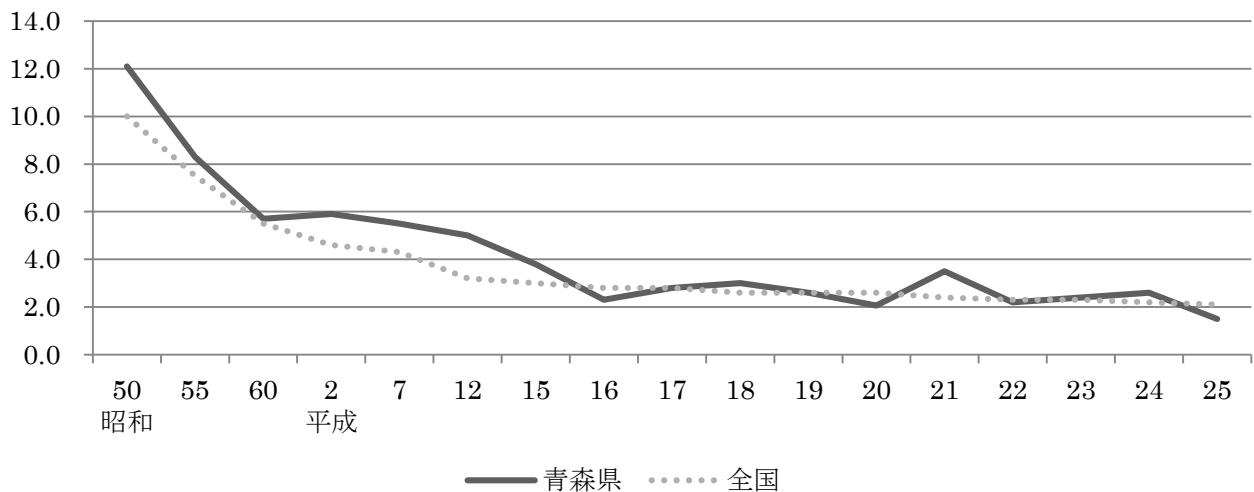
平成 25 年の乳児死亡数は 14 人（全国 2,185 人）で、前年の 24 人（全国 2,299 人）を 10 人下回った。乳児死亡率（出生千対）は 1.5（全国 2.1）で、前年の 2.6（全国 2.2）を 1.1 ポイント下回った。

表 6 乳児死亡の内訳の推移

死亡の内訳	平成20年	平成21年	平成22年	平成23年	平成24年	平成25年
総計	21	33	21	23	24	14
周産期に発生した病態	6	14	9	6	10	4
先天奇形、変形及び染色体異常	8	8	4	6	7	5
乳幼児突然死症候群	3	3	1	2	2	2
その他	4	8	7	9	5	3

図 8 乳児死亡率の年次推移

(出生千対)



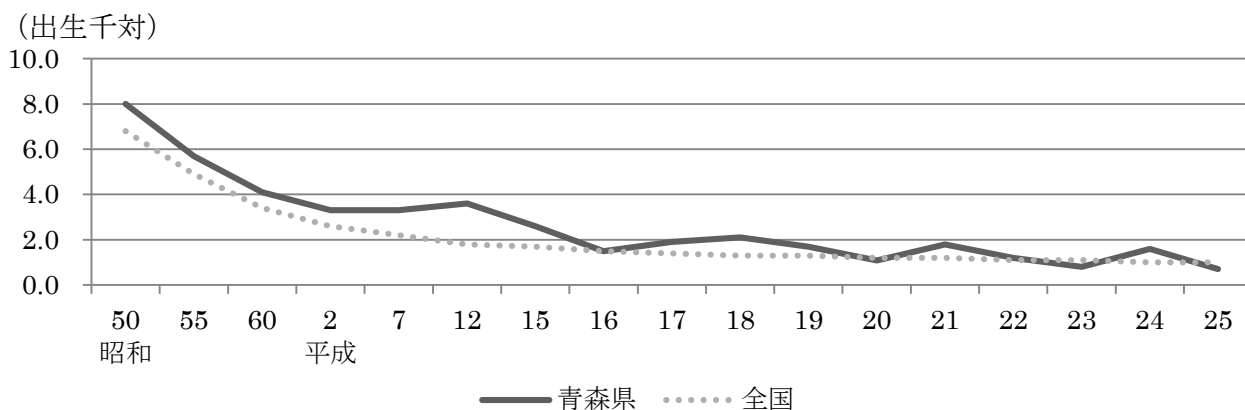
② 新生児死亡

平成 25 年の新生児死亡数は 6 人（全国 1,026 人）で、前年の 15 人（全国 1,065 人）を 9 人下回った。新生児死亡率（出生千対）は 0.7（全国 1.0）で、前年の 1.6（全国 1.0）を 0.9 ポイント下回った。

表 7 新生児死亡の内訳の推移

死亡の内訳	平成20年	平成21年	平成22年	平成23年	平成24年	平成25年
総計	11	17	12	8	15	6
周産期に発生した病態	6	12	8	6	10	2
先天奇形、変形及び染色体異常	5	0	3	2	4	4
乳幼児突然死症候群	0	0	0	0	0	0
その他	0	5	1	0	1	0

図9 新生児死亡率の年次推移

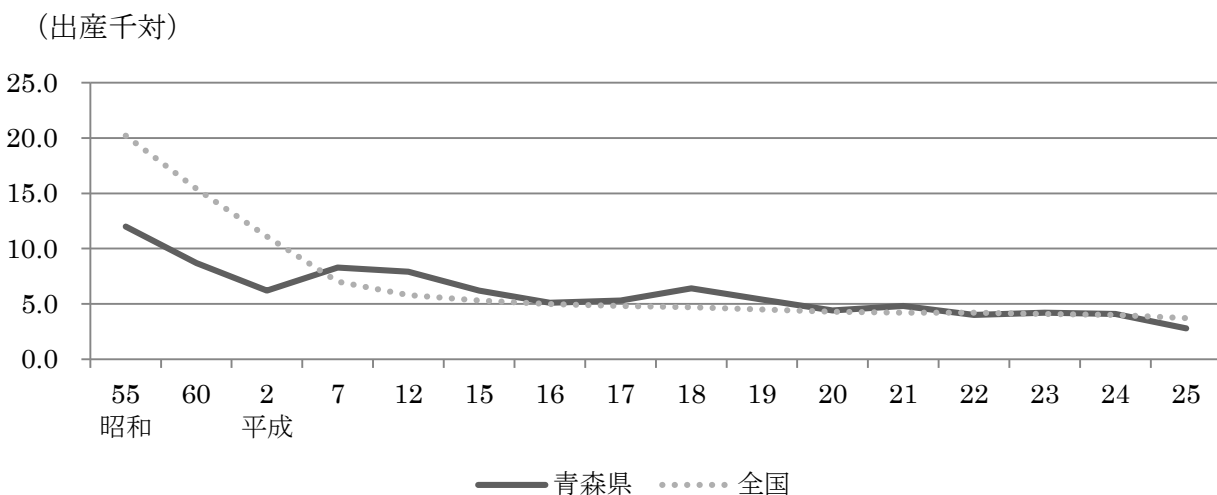


③ 周産期死亡

平成 25 年の周産期死亡数は 26 人（全国 3,863 人）で、前年の 38 人（全国 4,133 人）を 12 人下回った。周産期死亡率（出産千対）は 2.8（全国 3.7）で、前年の 4.1（全国 4.0）を 1.3 ポイント下回った。

また、周産期死亡の内訳は満 22 週以降の死産が 21 胎（全国 3,111 胎）、早期新生児死亡数が 5 人（全国 752 人）であった。

図10 周産期死亡率の年次推移



④ 5か年ごとの推移

乳児死亡について、5か年ごとの推移を比較すると、平成 21 年から平成 25 年までの乳児死亡率の平均は 2.44 であり、平成 16 年から平成 20 年までの 2.55 から改善している。

また、新生児死亡及び周産期死亡についても、同じように改善傾向にある。

表8 乳児死亡・新生児死亡・周産期死亡の推移

区分	乳児死亡				新生児死亡				周産期死亡				
	人数	5年合計	率	5年平均	人数	5年合計	率	5年平均	人数	5年合計	率	5年平均	
青森県	16 平成	27	135	2.3	2.55	17	87	1.5	1.64	59	283	5.1	5.34
	17	29		2.8		20		1.9		56		5.3	
	18	32		3.0		22		2.1		68		6.4	
	19	26		2.6		17		1.7		55		5.4	
	20	21		2.1		11		1.1		45		4.4	
	21	33	115	3.5	2.44	17	58	1.8	1.23	46	189	4.8	4.02
	22	21		2.2		12		1.2		39		4.0	
	23	23		2.4		8		0.8		40		4.2	
	24	24		2.6		15		1.6		38		4.1	
	25	14		1.5		6		0.7		26		2.8	
全国	16 平成	3,122	14,570	2.8	2.66	1,622	7,341	1.5	1.34	5,541	25,416	5.0	4.62
	17	2,958		2.8		1,510		1.4		5,149		4.8	
	18	2,864		2.6		1,444		1.3		5,100		4.7	
	19	2,828		2.6		1,434		1.3		4,906		4.5	
	20	2,798		2.6		1,331		1.2		4,720		4.3	
	21	2,556	11,953	2.4	2.27	1,254	5,659	1.2	1.08	4,519	21,348	4.2	4.06
	22	2,450		2.3		1,167		1.1		4,518		4.2	
	23	2,463		2.3		1,147		1.1		4,315		4.1	
	24	2,299		2.2		1,065		1.0		4,133		4.0	
	25	2,185		2.1		1,026		1.0		3,863		3.7	

5 婚姻・離婚

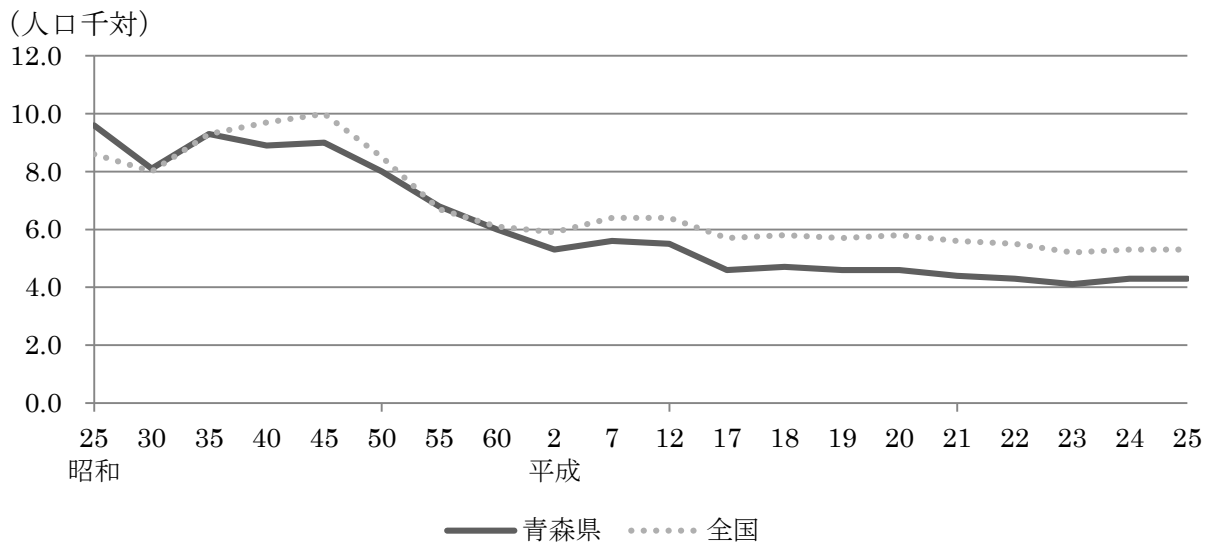
(1) 婚姻

① 婚姻件数

平成 25 年の婚姻件数は 5,723 組（全国 660,594 組）で、前年の 5,846 組（全国 668,869 組）を 123 組下回り、婚姻率（人口千対）は 4.3（全国 5.3）で、前年（全国 5.3）と同じであった。

本県の婚姻件数・婚姻率は、昭和 25 年以降減少傾向にあり、平成 24 年には一時的に増加したが、平成 25 年は減少した。

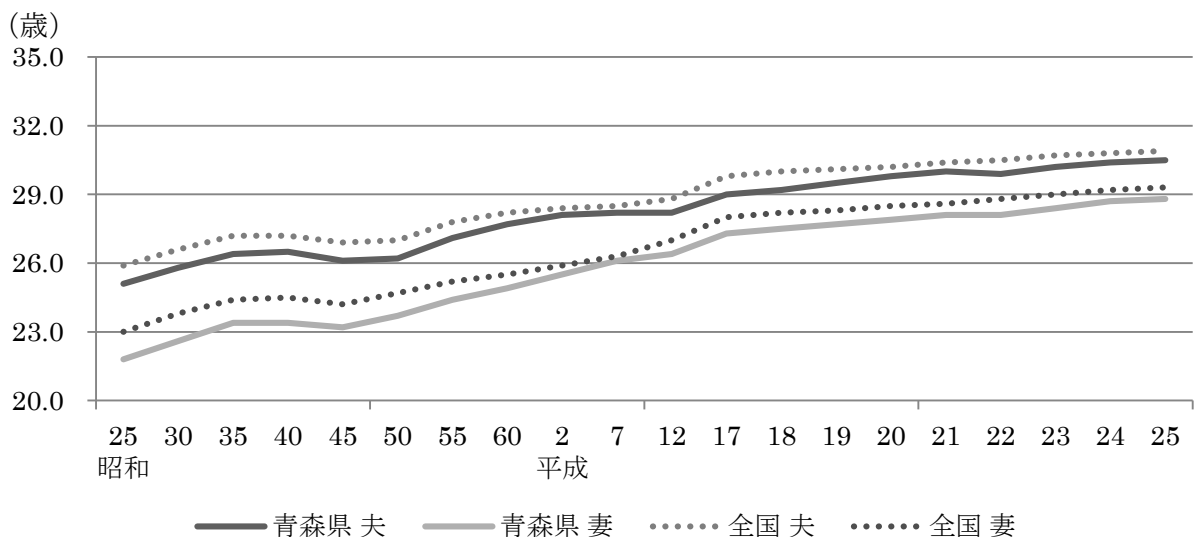
図 1 1 青森県の婚姻率の推移



② 平均初婚年齢

平成 25 年の平均初婚年齢は、男性が 30.5 歳（全国 30.9 歳）、女性が 28.8 歳（全国 29.3 歳）で、男性は昨年の 30.4 歳（全国 30.8 歳）を、女性は昨年の 28.7 歳（全国 29.2 歳）を、それぞれ 0.1 歳上回った。

図 1 2 平均初婚年齢の推移（全国比較）

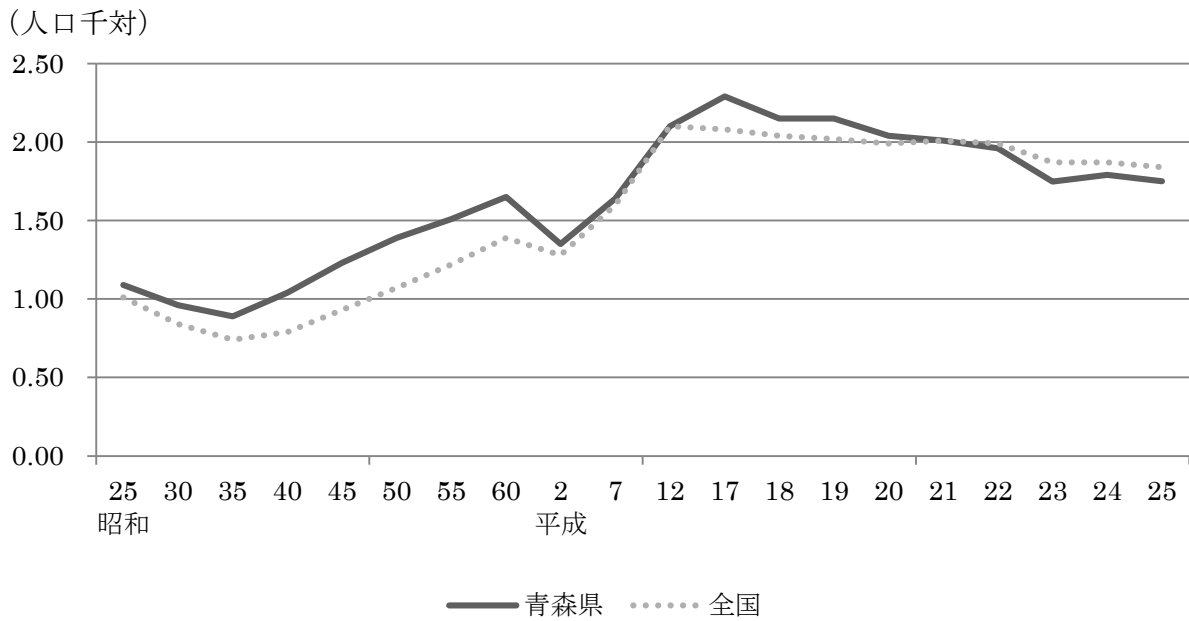


(2) 離婚

平成 25 年の離婚件数は 2,335 組（全国 231,384 組）で、前年の 2,408 組（全国 235,406 組）を 73 組下回り、離婚率（人口千対）は 1.75（全国 1.84）で、前年の 1.79（全国 1.87）を 0.04 ポイント下回った。

本県の離婚件数、離婚率については、平成 15 年にピークに達し、その後は緩やかな減少傾向にあり、平成 24 年は増加したものの平成 25 年は減少した。

図 1 3 青森県の離婚率の推移



統計表

第1表 人口動態総覧の年次推移

年	出生数	死亡数	自然 増減数	乳児 死亡数	新生児 死亡数	死産数			周産期 死亡数	婚姻件数	離婚件数
						総数	自然	人工			
昭和25年	46,137	16,707	29,430	4,404	…	3,885	1,845	2,040	…	12,366	1,396
30	35,219	11,094	24,125	2,043	942	3,216	1,339	1,877	…	11,213	1,329
35	29,881	10,742	19,139	1,370	663	3,367	1,592	1,775	…	13,205	1,276
40	28,204	9,805	18,399	822	507	2,561	1,352	1,209	…	12,592	1,480
45	26,369	9,669	16,700	468	293	2,090	1,188	902	…	12,878	1,763
50	24,031	9,546	14,485	291	193	1,583	951	632	…	11,695	2,047
55	21,761	10,052	11,709	180	124	1,122	735	387	261	10,414	2,307
60	19,095	10,547	8,548	109	78	1,010	490	520	166	9,175	2,512
61	18,353	10,043	8,310	103	60	951	485	466	150	8,902	2,511
62	17,324	10,200	7,124	107	68	855	442	413	155	8,200	2,369
63	16,373	10,751	5,622	98	62	777	396	381	119	8,136	2,045
平成1年	15,544	10,901	4,643	105	69	748	378	370	136	7,858	2,202
2	14,635	10,812	3,823	86	48	645	311	334	91	7,892	2,001
3	15,030	11,241	3,789	76	39	565	292	273	89	7,868	2,205
4	14,486	11,631	2,855	68	35	610	274	336	81	8,180	2,266
5	14,357	12,210	2,147	75	40	562	266	296	87	8,636	2,385
6	14,767	11,950	2,817	61	41	542	276	266	87	8,239	2,331
7	13,972	12,496	1,476	77	46	527	235	292	116	8,306	2,429
8	13,955	12,542	1,413	60	36	480	220	260	102	8,190	2,496
9	13,606	12,768	838	44	20	494	232	262	101	7,912	2,650
10	13,594	12,752	842	49	28	498	207	291	83	8,113	2,806
11	13,146	13,445	△ 299	67	46	467	181	286	87	7,730	2,888
12	12,920	13,147	△ 227	64	47	471	200	271	103	8,138	3,092
13	12,889	13,281	△ 392	48	28	460	190	270	92	8,069	3,440
14	12,434	13,446	△ 1,012	46	31	426	171	255	76	7,730	3,631
15	11,723	13,995	△ 2,272	45	30	415	163	252	73	7,130	3,645
16	11,554	14,372	△ 2,818	27	17	369	160	209	59	6,924	3,429
17	10,524	14,882	△ 4,358	29	20	367	154	213	56	6,584	3,281
18	10,556	14,733	△ 4,177	32	22	382	166	216	68	6,642	3,044
19	10,162	14,968	△ 4,806	26	17	311	131	180	55	6,405	3,014
20	10,187	15,400	△ 5,213	21	11	290	130	160	45	6,401	2,828
21	9,523	15,387	△ 5,864	33	17	290	139	151	46	6,067	2,768
22	9,711	16,030	△ 6,319	21	12	283	142	141	39	5,924	2,679
23	9,531	16,419	△ 6,888	23	8	256	120	136	40	5,583	2,377
24	9,168	17,294	△ 8,126	24	15	260	119	141	38	5,846	2,408
25	9,126	17,112	△ 7,986	14	6	239	112	127	26	5,723	2,335

第2表 人口動態総覧（率）の年次推移

年	出生	死亡	自然増減	乳児死亡	新生児死亡	死産（出産千対）			周産期死亡	婚姻	離婚
	（人口千対）			（出生千対）		総数	自然	人工	（出産千対）	（人口千対）	
昭和25年	36.0	13.0	22.9	95.5	...	77.7	36.9	40.3	...	9.6	1.09
30	25.5	8.0	17.4	58.0	26.7	83.7	34.8	48.8	...	8.1	0.96
35	20.9	7.5	13.4	45.8	22.2	101.3	47.9	53.4	...	9.3	0.89
40	19.9	6.9	13.0	29.1	18.0	83.2	43.9	39.3	...	8.9	1.04
45	18.4	6.7	11.6	17.7	11.1	73.4	41.7	31.7	...	9.0	1.23
50	16.4	6.5	9.9	12.1	8.0	61.8	37.1	24.7	...	8.0	1.40
55	14.3	6.6	7.7	8.3	5.7	49.0	32.1	16.9	12.0	6.8	1.52
60	12.6	6.9	5.6	5.7	4.1	50.2	24.4	25.9	8.7	6.0	1.65
61	12.1	6.6	5.5	5.6	3.3	49.3	25.1	24.1	8.2	5.9	1.65
62	11.5	6.7	4.7	6.2	3.9	47.0	24.3	22.7	8.9	5.4	1.57
63	10.9	7.1	3.7	6.0	3.8	45.3	23.1	22.2	7.3	5.4	1.36
平成1年	10.4	7.3	3.1	6.8	4.4	45.9	23.3	22.7	8.7	5.2	1.47
2	9.9	7.3	2.6	5.9	3.3	42.2	20.4	21.9	6.2	5.3	1.35
3	10.2	7.6	2.6	5.1	2.6	36.2	18.7	17.5	5.9	5.3	1.50
4	9.9	7.9	1.9	4.7	2.4	40.4	18.2	22.3	5.6	5.6	1.54
5	9.8	8.3	1.5	5.2	2.8	37.7	17.8	19.8	6.1	5.9	1.63
6	10.1	7.1	1.9	4.1	2.8	35.4	18.0	17.4	5.9	5.6	1.59
7	9.5	8.5	1.0	5.5	3.3	36.3	16.2	20.1	8.3	5.6	1.64
8	9.4	8.5	1.0	4.3	2.6	33.3	15.2	18.0	7.3	5.5	1.68
9	9.2	8.6	0.6	3.2	1.5	35.0	16.5	18.6	7.4	5.4	1.79
10	9.2	8.6	0.6	3.6	2.1	35.3	14.7	20.7	6.1	5.5	1.90
11	8.9	9.1	△ 0.2	5.1	3.5	34.3	13.3	21.0	6.6	5.2	1.96
12	8.8	8.9	△ 0.2	5.0	3.6	35.2	14.9	20.2	7.9	5.5	2.10
13	8.8	9.0	△ 0.3	3.7	2.2	34.5	14.2	20.2	7.1	5.5	2.34
14	8.5	9.2	△ 0.7	3.7	2.5	33.1	13.3	19.8	6.1	5.3	2.48
15	8.0	9.6	△ 1.6	3.8	2.6	34.2	13.4	20.8	6.2	4.9	2.50
16	8.0	9.9	△ 1.9	2.3	1.5	30.9	13.4	17.5	5.1	4.8	2.37
17	7.3	10.4	△ 3.0	2.8	1.9	33.7	14.1	19.6	5.3	4.6	2.29
18	7.4	10.4	△ 2.9	3.0	2.1	34.9	15.2	19.7	6.4	4.7	2.15
19	7.2	10.7	△ 3.4	2.6	1.7	29.7	12.5	17.2	5.4	4.6	2.15
20	7.3	11.1	△ 3.8	2.1	1.1	27.7	12.4	15.3	4.4	4.6	2.04
21	6.9	11.2	△ 4.3	3.5	1.8	29.6	14.2	15.4	4.8	4.4	2.01
22	7.1	11.7	△ 4.6	2.2	1.2	28.3	14.2	14.1	4.0	4.3	1.96
23	7.0	12.1	△ 5.1	2.4	0.8	26.2	12.3	13.9	4.2	4.1	1.75
24	6.8	12.8	△ 6.0	2.6	1.6	27.6	12.6	15.0	4.1	4.3	1.79
25	6.8	12.8	△ 6.0	1.5	0.7	25.5	12.0	13.6	2.8	4.3	1.75

第3表 出生数の年次別推移、母の年齢階級（5歳階級）別

母の年齢	平成2年	7	12	15	16	17	18	19	20	21	22	23	24	25
総数	14,635	13,972	12,920	11,723	11,554	10,524	10,556	10,162	10,187	9,523	9,711	9,531	9,168	9,126
(再掲)														
15歳～19歳	200	240	297	272	255	192	183	174	168	149	144	142	131	141
20歳～24歳	2,467	2,614	2,361	2,022	1,941	1,730	1,702	1,601	1,521	1,427	1,344	1,250	1,127	1,065
25歳～29歳	6,430	5,406	4,694	4,141	3,900	3,473	3,423	3,246	3,244	2,941	3,086	2,948	2,881	2,631
30歳～34歳	4,266	4,244	3,944	3,651	3,739	3,451	3,541	3,380	3,423	3,093	3,108	3,181	2,983	3,126
35歳～39歳	1,131	1,296	1,414	1,422	1,500	1,446	1,475	1,529	1,553	1,640	1,736	1,725	1,697	1,803
40歳～44歳	140	167	201	212	216	227	229	230	272	269	285	281	337	352
45歳～49歳	1	4	9	3	3	5	3	2	6	4	8	4	12	5

※ 出生数総数には母の年齢 14 歳以下、50 歳以上及び年齢不詳が含まれている。

第4表 母の年齢階級（5歳階級）別出生数の構成割合

母の年齢	平成2年	7	12	15	16	17	18	19	20	21	22	23	24	25
15歳～19歳	1.4	1.7	2.3	2.3	2.2	1.8	1.7	1.7	1.7	1.6	1.5	1.5	1.4	1.5
20歳～24歳	16.9	18.7	18.3	17.3	16.8	16.4	16.1	15.8	14.9	15.0	13.8	13.1	12.3	11.7
25歳～29歳	43.9	38.7	36.3	35.3	33.7	33.0	32.4	31.9	31.8	30.9	31.8	30.9	31.4	28.8
30歳～34歳	29.1	30.4	30.5	31.2	32.4	32.8	33.6	33.3	33.6	32.5	32.0	33.4	32.6	34.2
35歳～39歳	7.7	9.3	10.9	12.1	13.0	13.7	14.0	15.0	15.2	17.2	17.9	18.1	18.5	19.8
40歳～44歳	1.0	1.2	1.6	1.8	1.9	2.2	2.2	2.3	2.7	2.8	2.9	3.0	3.7	3.9
45歳～49歳	0.0	0.0	0.1	0.0	0.0	0.1	0.0	0.0	0.1	0.0	0.1	0.0	0.1	0.1

第5表 合計特殊出生率の年次推移（全国、東北6県比較）

年	全国	青森県	岩手県	宮城県	秋田県	山形県	福島県
昭和							
50	1.91	2.00	2.14	1.96	1.86	1.96	2.13
55	1.75	1.85	1.95	1.86	1.79	1.93	1.99
60	1.76	1.80	1.88	1.80	1.69	1.87	1.98
平成							
2	1.54	1.56	1.72	1.57	1.57	1.75	1.79
7	1.42	1.56	1.62	1.46	1.56	1.69	1.72
12	1.36	1.47	1.56	1.39	1.45	1.62	1.65
15	1.29	1.35	1.45	1.27	1.31	1.49	1.54
16	1.29	1.35	1.43	1.24	1.30	1.47	1.51
17	1.26	1.29	1.41	1.24	1.34	1.45	1.49
18	1.32	1.31	1.39	1.25	1.34	1.45	1.49
19	1.34	1.28	1.39	1.27	1.31	1.42	1.49
20	1.37	1.30	1.39	1.29	1.32	1.44	1.52
21	1.37	1.26	1.37	1.25	1.29	1.39	1.49
22	1.39	1.38	1.46	1.30	1.31	1.48	1.52
23	1.39	1.38	1.41	1.25	1.35	1.46	1.48
24	1.41	1.36	1.44	1.30	1.37	1.44	1.41
25	1.43	1.40	1.46	1.34	1.35	1.47	1.53

第6表 主な死因別にみた死亡率（人口10万対）の年次推移

年	悪性新生物		心疾患		脳血管疾患		肺炎		老衰		不慮の事故		自殺	
	実数	率	実数	率	実数	率	実数	率	実数	率	実数	率	実数	率
昭和														
50	1,730	117.8	1,233	84.0	2,528	172.1	582	39.6	450	30.6	597	40.6	243	16.5
55	2,136	140.2	1,634	107.2	2,401	157.6	620	40.7	532	34.9	525	34.5	309	20.3
60	2,651	174.3	1,962	129.0	2,052	134.9	750	49.3	473	31.1	426	28.0	368	24.2
平成														
2	2,850	192.4	2,248	151.8	1,655	111.8	958	64.7	396	26.7	445	30.0	287	19.4
7	3,488	236.0	1,974	133.5	2,097	141.9	1,152	77.9	374	25.3	568	38.4	297	20.1
12	3,843	261.0	2,016	136.9	1,996	135.5	1,270	86.2	320	21.7	580	39.4	405	27.5
15	4,129	283.2	2,168	148.7	2,019	138.5	1,304	89.4	301	20.6	510	35.0	576	39.5
16	4,327	298.8	2,240	154.7	2,045	141.2	1,328	91.7	329	22.7	542	37.4	554	38.3
17	4,383	305.9	2,477	172.9	2,024	141.3	1,446	100.9	335	23.4	524	36.6	527	36.8
18	4,454	313.9	2,429	171.2	1,913	134.8	1,478	104.2	379	26.7	488	34.2	441	31.1
19	4,598	327.7	2,351	167.6	1,884	134.3	1,503	107.1	429	30.6	491	35.0	469	33.4
20	4,646	334.7	2,403	173.1	1,890	136.2	1,639	118.1	457	32.9	464	33.4	473	34.1
21	4,516	328.4	2,474	179.9	1,838	133.7	1,639	119.2	511	37.2	471	34.3	476	34.6
22	4,784	349.3	2,634	192.3	1,883	137.5	1,631	119.1	608	44.4	552	40.3	403	29.4
23	4,803	353.2	2,685	197.4	1,925	141.5	1,736	127.6	629	46.3	485	35.7	356	26.2
24	4,805	356.7	2,839	210.8	1,965	145.9	1,941	144.1	795	59.0	511	37.9	327	24.3
25	4,928	369.7	2,649	198.7	1,805	135.4	1,908	143.1	885	66.4	500	37.5	311	23.3

第7表 死亡順位別にみた死亡数の構成割合

		昭和50	55	60	平成2	7	12	14	15	16
第1位	死因分類名	脳血管疾患	脳血管疾患	悪性新生物	悪性新生物	悪性新生物	悪性新生物	悪性新生物	悪性新生物	悪性新生物
	割合	26.5	23.9	25.1	26.4	27.9	29.2	29.5	29.5	30.1
第2位	死因分類名	悪性新生物	悪性新生物	脳血管疾患	心疾患	脳血管疾患	心疾患	心疾患	心疾患	心疾患
	割合	18.1	21.2	19.5	20.8	16.8	15.3	15.7	15.5	15.6
第3位	死因分類名	心疾患	心疾患	心疾患	脳血管疾患	心疾患	脳血管疾患	脳血管疾患	脳血管疾患	脳血管疾患
	割合	12.9	16.3	18.6	15.3	15.8	15.2	14.5	14.4	14.2
		平成17	18	19	20	21	22	23	24	25
第1位	死因分類名	悪性新生物	悪性新生物	悪性新生物	悪性新生物	悪性新生物	悪性新生物	悪性新生物	悪性新生物	悪性新生物
	割合	29.5	30.2	30.7	31.0	29.3	29.8	29.2	27.8	28.8
第2位	死因分類名	心疾患	心疾患	心疾患	心疾患	心疾患	心疾患	心疾患	心疾患	心疾患
	割合	16.6	16.5	15.7	16.0	16.1	16.4	16.4	16.4	15.5
第3位	死因分類名	脳血管疾患	脳血管疾患	脳血管疾患	脳血管疾患	脳血管疾患	脳血管疾患	脳血管疾患	脳血管疾患	肺炎
	割合	13.6	13.0	12.6	12.3	11.9	11.7	11.7	11.4	11.2

第8表 主な死因別にみた年齢調整死亡率の推移と試算

死因	平成7年		12		17		22		25 (試算)
	男性		男性		男性		男性		男性
	死亡率	全国順位	死亡率	全国順位	死亡率	全国順位	死亡率	全国順位	
総数	833.1	2	755.9	1	733.4	1	662.4	1	624.7
悪性新生物	247.3	6	240.2	3	234.1	1	215.9	1	210.3
心疾患	123.0	1	102.5	1	108.0	1	98.8	1	84.0
脳血管疾患	122.1	2	102.7	1	84.0	1	67.1	2	58.8
肺炎	78.2	1	69.3	1	61.7	1	58.6	1	58.9
自殺	28.1	8	34.8	11	52.2	1	39.1	2	28.8
不慮の事故	51.0	5	44.3	2	37.1	8	33.0	3	24.9
腎疾患	14.8	2	11.9	1	10.0	11	12.8	1	14.0
肝疾患	17.8	12	17.3	6	15.8	5	12.6	7	13.0
糖尿病	10.8	16	9.9	3	9.0	7	9.0	1	7.5
老衰	13.4	7	8.7	7	6.6	14	7.8	17	9.4
死因	女性		女性		女性		女性		女性
	死亡率	全国順位	死亡率	全国順位	死亡率	全国順位	死亡率	全国順位	
	総数	404.9	3	346.5	2	322.9	2	304.3	1
悪性新生物	110.3	11	101.1	23	99.6	9	105.6	1	104.8
心疾患	63.7	7	53.5	6	50.2	8	44.9	8	40.5
脳血管疾患	72.5	7	51.6	9	45.3	2	34.0	3	31.4
肺炎	32.2	7	26.9	2	24.1	7	20.2	15	21.8
自殺	8.7	35	11.8	8	11.8	9	12.4	10	7.5
不慮の事故	16.3	24	14.4	18	11.9	25	10.9	22	9.3
腎疾患	9.0	3	8.4	1	6.4	5	5.8	8	7.2
肝疾患	5.1	29	4.2	29	4.4	15	4.3	11	4.7
糖尿病	7.5	9	4.8	12	4.3	11	4.0	10	4.2
老衰	14.2	5	8.9	7	6.8	22	10.1	13	12.6

※ 年齢調整死亡率

各都道府県間では年齢構成に差があるため、高齢者の多い地域では死亡率が高くなる傾向にあるため、このような年齢構成の異なる地域間で適切に死亡状況を比較できるよう年齢構成を調整した死亡率。調整に当たっては、昭和60年モデル人口を基準人口として使用する。厚生労働省では、都道府県別の年齢調整死亡率を5年ごとに公表している。

なお、平成25年の試算値には平成25年総人口を利用し、算出している。

【参考】

第9表 三大死因等による死亡者数及び死亡率：青森県（平成25年）

【男女計】	人口	死亡									
		総数		悪性新生物		心疾患		脳血管疾患		自殺	
		死亡数	粗死亡率	死亡数	粗死亡率	死亡数	粗死亡率	死亡数	粗死亡率	死亡数	粗死亡率
総数	1,335,000	17,112	1,281.8	4,928	369.1	2,649	198.4	1,805	135.2	311	23.3
0～4歳	46,000	20	43.5	-	-	1	2.2	-	-	-	-
5～9歳	51,000	3	5.9	2	3.9	-	-	-	-	-	-
10～14歳	61,000	1	1.6	-	-	-	-	-	-	-	-
15～19歳	66,000	14	21.2	4	6.1	-	-	-	-	7	10.6
20～24歳	52,000	27	51.9	1	1.9	2	3.8	2	3.8	7	13.5
25～29歳	59,000	29	49.2	5	8.5	1	1.7	1	1.7	10	16.9
30～34歳	70,000	45	64.3	7	10.0	5	7.1	3	4.3	12	17.1
35～39歳	83,000	78	94.0	26	31.3	10	12.0	6	7.2	11	13.3
40～44歳	88,000	110	125.0	36	40.9	9	10.2	10	11.4	21	23.9
45～49歳	85,000	216	254.1	73	85.9	29	34.1	24	28.2	27	31.8
50～54歳	90,000	301	334.4	139	154.4	32	35.6	22	24.4	26	28.9
55～59歳	96,000	509	530.2	241	251.0	50	52.1	59	61.5	27	28.1
60～64歳	115,000	920	800.0	430	373.9	117	101.7	87	75.7	37	32.2
65～69歳	94,000	1,062	1,129.8	508	540.4	128	136.2	92	97.9	27	28.7
70～74歳	83,000	1,449	1,745.8	595	716.9	180	216.9	125	150.6	27	32.5
75～79歳	81,000	2,445	3,018.5	870	1,074.1	335	413.6	242	298.8	33	40.7
80～84歳	62,000	3,226	5,203.2	919	1,482.3	506	816.1	381	614.5	18	29.0
85歳～	54,000	6,657	12,327.8	1,072	1,985.2	1,244	2,303.7	751	1,390.7	21	38.9
【男性】											
総数	627,000	8,738	1,393.6	2,870	457.7	1,211	193.1	846	134.9	225	35.9
0～4歳	24,000	9	37.5	-	-	1	4.2	-	-	-	-
5～9歳	26,000	2	7.7	1	3.8	-	-	-	-	-	-
10～14歳	31,000	1	3.2	-	-	-	-	-	-	-	-
15～19歳	34,000	9	26.5	1	2.9	-	-	-	-	5	14.7
20～24歳	27,000	20	74.1	1	3.7	1	3.7	2	7.4	6	22.2
25～29歳	30,000	23	76.7	2	6.7	1	3.3	1	3.3	8	26.7
30～34歳	35,000	31	88.6	5	14.3	3	8.6	2	5.7	7	20.0
35～39歳	42,000	50	119.0	10	23.8	6	14.3	3	7.1	11	26.2
40～44歳	43,000	68	158.1	14	32.6	8	18.6	7	16.3	18	41.9
45～49歳	41,000	146	356.1	36	87.8	25	61.0	13	31.7	24	58.5
50～54歳	44,000	198	450.0	73	165.9	26	59.1	14	31.8	21	47.7
55～59歳	46,000	340	739.1	143	310.9	36	78.3	42	91.3	18	39.1
60～64歳	55,000	650	1,181.8	287	521.8	95	172.7	61	110.9	33	60.0
65～69歳	44,000	747	1,697.7	352	800.0	99	225.0	63	143.2	20	45.5
70～74歳	36,000	980	2,722.2	393	1,091.7	125	347.2	80	222.2	20	55.6
75～79歳	33,000	1,527	4,627.3	567	1,718.2	191	578.8	153	463.6	14	42.4
80～84歳	22,000	1,758	7,990.9	528	2,400.0	267	1,213.6	194	881.8	11	50.0
85歳～	14,000	2,179	15,564.3	457	3,264.3	327	2,335.7	211	1,507.1	9	64.3
【女性】											
総数	708,000	8,374	1,182.8	2,058	290.7	1,438	203.1	959	135.5	86	12.1
0～4歳	23,000	11	47.8	-	-	-	-	-	-	-	-
5～9歳	25,000	1	4.0	1	4.0	-	-	-	-	-	-
10～14歳	30,000	-	-	-	-	-	-	-	-	-	-
15～19歳	33,000	5	15.2	3	9.1	-	-	-	-	2	6.1
20～24歳	25,000	7	28.0	-	-	1	4.0	-	-	1	4.0
25～29歳	29,000	6	20.7	3	10.3	-	-	-	-	2	6.9
30～34歳	35,000	14	40.0	2	5.7	2	5.7	1	2.9	5	14.3
35～39歳	41,000	28	68.3	16	39.0	4	9.8	3	7.3	-	-
40～44歳	44,000	42	95.5	22	50.0	1	2.3	3	6.8	3	6.8
45～49歳	43,000	70	162.8	37	86.0	4	9.3	11	25.6	3	7.0
50～54歳	46,000	103	223.9	66	143.5	6	13.0	8	17.4	5	10.9
55～59歳	50,000	169	338.0	98	196.0	14	28.0	17	34.0	9	18.0
60～64歳	61,000	270	442.6	143	234.4	22	36.1	26	42.6	4	6.6
65～69歳	50,000	315	630.0	156	312.0	29	58.0	29	58.0	7	14.0
70～74歳	47,000	469	997.9	202	429.8	55	117.0	45	95.7	7	14.9
75～79歳	48,000	918	1,912.5	303	631.3	144	300.0	89	185.4	19	39.6
80～84歳	39,000	1,468	3,764.1	391	1,002.6	239	612.8	187	479.5	7	17.9
85歳～	39,000	4,478	11,482.1	615	1,576.9	917	2,351.3	540	1,384.6	12	30.8

※ 第9表に利用している年齢階級別人口は総人口であり、他表等に利用している日本人人口とは、値が異なるため、あくまで試算値となることに留意していただきたい。

【参考】

第10表 三大死因等による死亡者数及び死亡率：全国（平成24年）

【男女計】	人口	死亡									
		総数		悪性新生物		心疾患		脳血管疾患		自殺	
		死亡数	死亡率	死亡数	死亡率	死亡数	死亡率	死亡数	死亡率	死亡数	死亡率
総数	125,970,000	1,256,359	997.3	360,963	286.6	198,836	157.9	121,602	96.5	26,433	21.0
0～4歳	5,224,000	3,176	60.8	116	2.2	118	2.3	12	0.2	0	0.0
5～9歳	5,364,000	497	9.3	84	1.6	24	0.4	5	0.1	0	0.0
10～14歳	5,823,000	509	8.7	111	1.9	26	0.4	18	0.3	75	1.3
15～19歳	5,981,000	1,369	22.9	165	2.8	60	1.0	22	0.4	510	8.5
20～24歳	6,077,000	2,476	40.7	172	2.8	111	1.8	32	0.5	1,279	21.0
25～29歳	6,849,000	3,203	46.8	333	4.9	184	2.7	62	0.9	1,587	23.2
30～34歳	7,644,000	4,065	53.2	685	9.0	346	4.5	154	2.0	1,587	20.8
35～39歳	9,268,000	6,805	73.4	1,537	16.6	684	7.4	422	4.6	1,997	21.5
40～44歳	9,318,000	10,346	111.0	2,994	32.1	1,236	13.3	808	8.7	2,165	23.2
45～49歳	8,082,000	13,840	171.2	4,572	56.6	1,763	21.8	1,170	14.5	2,216	27.4
50～54歳	7,587,000	20,770	273.8	8,192	108.0	2,566	33.8	1,715	22.6	2,274	30.0
55～59歳	7,882,000	33,216	421.4	15,149	192.2	4,103	52.1	2,631	33.4	2,153	27.3
60～64歳	10,188,000	67,491	662.5	32,875	322.7	8,363	82.1	4,986	48.9	2,607	25.6
65～69歳	8,161,000	80,161	982.2	38,556	472.4	10,081	123.5	6,118	75.0	2,119	26.0
70～74歳	7,364,000	111,507	1,514.2	48,776	662.4	14,442	196.1	9,213	125.1	1,889	25.7
75～79歳	6,231,000	164,344	2,637.5	60,631	973.1	23,389	375.4	15,465	248.2	1,583	25.4
80～84歳	4,618,000	221,545	4,797.4	64,288	1,392.1	35,043	758.8	22,938	496.7	1,160	25.1
85歳～	4,296,000	510,492	11,883.0	81,703	1,901.8	96,254	2,240.5	55,817	1,299.3	1,232	28.7
【男性】											
総数	61,328,000	655,526	1,068.9	215,110	350.8	92,976	151.6	58,625	95.6	18,485	30.1
0～4歳	2,675,000	1,680	62.8	58	2.2	60	2.2	9	0.3	-	0.0
5～9歳	2,746,000	292	10.6	51	1.9	12	0.4	4	0.1	-	0.0
10～14歳	2,983,000	303	10.2	60	2.0	13	0.4	6	0.2	55	1.8
15～19歳	3,068,000	920	30.0	98	3.2	38	1.2	9	0.3	346	11.3
20～24歳	3,117,000	1,779	57.1	103	3.3	83	2.7	19	0.6	948	30.4
25～29歳	3,495,000	2,180	62.4	168	4.8	138	3.9	35	1.0	1,136	32.5
30～34歳	3,889,000	2,647	68.1	305	7.8	268	6.9	100	2.6	1,108	28.5
35～39歳	4,712,000	4,408	93.5	636	13.5	543	11.5	287	6.1	1,455	30.9
40～44歳	4,727,000	6,666	141.0	1,268	26.8	979	20.7	577	12.2	1,609	34.0
45～49歳	4,077,000	9,019	221.2	2,123	52.1	1,371	33.6	821	20.1	1,678	41.2
50～54歳	3,802,000	13,629	358.5	4,283	112.7	2,053	54.0	1,171	30.8	1,669	43.9
55～59歳	3,917,000	22,618	577.4	8,974	229.1	3,310	84.5	1,868	47.7	1,619	41.3
60～64歳	4,997,000	47,266	945.9	21,629	432.8	6,509	130.3	3,558	71.2	1,872	37.5
65～69歳	3,914,000	55,541	1,419.0	26,227	670.1	7,368	188.2	4,158	106.2	1,445	36.9
70～74歳	3,426,000	74,490	2,174.3	32,886	959.9	9,536	278.3	6,122	178.7	1,196	34.9
75～79歳	2,730,000	103,528	3,792.2	39,847	1,459.6	13,658	500.3	9,606	351.9	975	35.7
80～84歳	1,822,000	125,465	6,886.1	39,268	2,155.2	17,645	968.4	12,327	676.6	697	38.3
85歳～	1,231,000	182,663	14,838.6	37,110	3,014.6	29,354	2,384.6	17,937	1,457.1	677	55.0
【女性】											
総数	64,630,000	600,833	929.7	145,853	225.7	105,860	163.8	62,977	97.4	7,948	12.3
0～4歳	2,549,000	1,496	58.7	58	2.3	58	2.3	3	0.1	-	0.0
5～9歳	2,618,000	205	7.8	33	1.3	12	0.5	1	0.0	-	0.0
10～14歳	2,840,000	206	7.3	51	1.8	13	0.5	12	0.4	20	0.7
15～19歳	2,913,000	449	15.4	67	2.3	22	0.8	13	0.4	164	5.6
20～24歳	2,960,000	697	23.5	69	2.3	28	0.9	13	0.4	331	11.2
25～29歳	3,354,000	1,023	30.5	165	4.9	46	1.4	27	0.8	451	13.4
30～34歳	3,756,000	1,418	37.8	380	10.1	78	2.1	54	1.4	479	12.8
35～39歳	4,556,000	2,397	52.6	901	19.8	141	3.1	135	3.0	542	11.9
40～44歳	4,591,000	3,680	80.2	1,726	37.6	257	5.6	231	5.0	556	12.1
45～49歳	4,005,000	4,821	120.4	2,449	61.1	392	9.8	349	8.7	538	13.4
50～54歳	3,785,000	7,141	188.7	3,909	103.3	513	13.6	544	14.4	605	16.0
55～59歳	3,966,000	10,598	267.2	6,175	155.7	793	20.0	763	19.2	534	13.5
60～64歳	5,191,000	20,225	389.6	11,246	216.6	1,854	35.7	1,428	27.5	735	14.2
65～69歳	4,247,000	24,620	579.7	12,329	290.3	2,713	63.9	1,960	46.2	674	15.9
70～74歳	3,938,000	37,017	940.0	15,890	403.5	4,906	124.6	3,091	78.5	693	17.6
75～79歳	3,501,000	60,816	1,737.1	20,784	593.7	9,731	277.9	5,859	167.4	608	17.4
80～84歳	2,796,000	96,080	3,436.3	25,020	894.8	17,398	622.2	10,611	379.5	463	16.6
85歳～	3,065,000	327,829	10,695.9	44,593	1,454.9	66,900	2,182.7	37,880	1,235.9	555	18.1

第 1 1 表 乳児死亡数及び死亡率の推移

年	乳児死亡数				
	青森県			全国	
	死亡数	死亡率	全国順位	死亡数	死亡率
昭和 50	291	12.1	…	19,103	10.0
55	180	8.3	…	11,841	7.5
60	109	5.7	19	7,899	5.5
平成 2	86	5.9	5	5,616	4.6
7	77	5.5	4	5,054	4.3
12	64	5.0	1	3,830	3.2
15	45	3.8	2	3,364	3.0
16	27	2.3	44	3,122	2.8
17	29	2.8	28	2,958	2.8
18	32	3.0	8	2,864	2.6
19	26	2.6	23	2,828	2.6
20	21	2.1	41	2,798	2.6
21	33	3.5	3	2,556	2.4
22	21	2.2	35	2,450	2.3
23	23	2.4	16	2,463	2.3
24	24	2.6	10	2,299	2.2
25	14	1.5	45	2,185	2.1

第 1 2 表 新生児死亡数及び死亡率の推移

年	新生児死亡数				
	県			国	
	死亡数	死亡率	全国順位	死亡数	死亡率
昭和 50	193	8.0	…	12,912	6.8
55	124	5.7	…	7,796	4.9
60	78	4.1	8	4,910	3.4
平成 2	48	3.3	9	3,179	2.6
7	46	3.3	3	2,615	2.2
12	47	3.6	1	2,106	1.8
15	30	2.6	1	1,879	1.7
16	17	1.5	26	1,622	1.5
17	20	1.9	3	1,510	1.4
18	22	2.1	2	1,444	1.3
19	17	1.7	9	1,434	1.3
20	11	1.1	30	1,331	1.2
21	17	1.8	6	1,254	1.2
22	12	1.2	15	1,167	1.1
23	8	0.8	35	1,147	1.1
24	15	1.6	3	1,065	1.0
25	6	0.7	41	1,026	1.0

第13表 周産期死亡数及び死亡率の推移

年	周産期死亡数				
	県			国	
	死亡数	死亡率	全国順位	死亡数	死亡率
昭和 50
55	261	12.0	...	32,422	20.2
60	166	8.7	10	22,379	15.4
平成 2	91	6.2	13	13,704	11.1
7	116	8.3	5	8,412	7.0
12	103	7.9	1	6,881	5.8
15	73	6.2	4	5,929	5.3
16	59	5.1	24	5,541	5.0
17	56	5.3	10	5,149	4.8
18	68	6.4	2	5,100	4.7
19	55	5.4	5	4,906	4.5
20	45	4.4	17	4,720	4.3
21	46	4.8	8	4,519	4.2
22	39	4.0	27	4,515	4.2
23	40	4.2	28	4,315	4.1
24	38	4.1	17	4,133	4.0
25	26	2.8	45	3,863	3.7

第14表 死亡数・死亡率（人口10万対）の対前年比較、死因（死因分類）別（1/3）

分類名	実数		率		平成25年死亡総数に占める割合(%)
	平成25年	平成24年	平成25年	平成24年	
総数	17,112	17,294	1,283.7	1,283.9	100.0
感染症及び寄生虫症	301	309	22.6	22.9	1.8
腸管感染症	40	39	3.0	2.9	0.2
結核	24	30	1.8	2.2	0.1
呼吸器結核	23	25	1.7	1.9	0.1
その他の結核	1	5	0.1	0.4	0.0
敗血症	116	144	8.7	10.7	0.7
ウイルス肝炎	61	43	4.6	3.2	0.4
B型ウイルス肝炎	4	5	0.3	0.4	0.0
C型ウイルス肝炎	53	37	4.0	2.7	0.3
その他のウイルス肝炎	4	1	0.3	0.1	0.0
ヒト免疫不全ウイルス〔HIV〕病	-	-	0.0	-	-
その他の感染症及び寄生虫症	60	53	4.5	3.9	0.4
新生物	5,054	4,983	379.1	369.9	29.5
悪性新生物	4,928	4,805	369.7	356.7	28.8
口唇、口腔及び咽頭の悪性新生物	110	76	8.3	5.6	0.6
食道の悪性新生物	147	154	11.0	11.4	0.9
胃の悪性新生物	684	660	51.3	49.0	4.0
結腸の悪性新生物	485	466	36.4	34.6	2.8
直腸S状結腸移行部及び直腸の悪性新生物	217	216	16.3	16.0	1.3
肝及び肝内胆管の悪性新生物	393	356	29.5	26.4	2.3
胆のう及びその他の胆道の悪性新生物	287	317	21.5	23.5	1.7
膵の悪性新生物	416	401	31.2	29.8	2.4
喉頭の悪性新生物	17	17	1.3	1.3	0.1
気管、気管支及び肺の悪性新生物	935	873	70.1	64.8	5.5
皮膚の悪性新生物	18	24	1.4	1.8	0.1
乳房の悪性新生物	172	159	12.9	11.8	1.0
子宮の悪性新生物（注）	93	82	7.0	6.1	0.5
卵巣の悪性新生物（注）	63	82	4.7	6.1	0.4
前立腺の悪性新生物（注）	160	174	12.0	12.9	0.9
膀胱の悪性新生物	95	103	7.1	7.6	0.6
中枢神経系の悪性新生物	27	25	2.0	1.9	0.2
悪性リンパ腫	119	121	8.9	9.0	0.7
白血病	71	79	5.3	5.9	0.4
その他のリンパ組織、造血組織及び関連組織の悪性新生物	50	40	3.8	3.0	0.3
その他の悪性新生物	369	380	27.7	28.2	2.2
その他の新生物	126	178	9.5	13.2	0.7
中枢神経系のその他の新生物	30	42	2.3	3.1	0.2
中枢神経系を除くその他の新生物	96	136	7.2	10.1	0.6
血液及び造血器の疾患並びに免疫機構の障害	37	45	2.8	3.3	0.2
貧血	11	14	0.8	1.0	0.1
その他の血液及び造血器の疾患並びに免疫機構の障害	26	31	2.0	2.3	0.2
内分泌、栄養及び代謝疾患	336	328	25.2	24.4	2.0
糖尿病	213	229	16.0	17.0	1.2
その他の内分泌、栄養及び代謝疾患	123	99	9.2	7.3	0.7

第14表 死亡数・死亡率（人口10万対）の対前年比較、死因（死因分類）別（2/3）

分類名	実数		率		平成25年死亡 総数に占める 割合(%)
	平成25年	平成24年	平成25年	平成24年	
精神及び行動の障害	178	160	13.4	11.9	1.0
血管性及び詳細不明の認知症	156	144	11.7	10.7	0.9
その他の精神及び行動の障害	22	16	1.7	1.2	0.1
神経系の疾患	304	266	22.8	19.7	1.8
髄膜炎	6	4	0.5	0.3	0.0
脊髄性筋萎縮症及び関連症候群	18	14	1.4	1.0	0.1
パーキンソン病	66	72	5.0	5.3	0.4
アルツハイマー病	123	81	9.2	6.0	0.7
その他の神経系の疾患	91	95	6.8	7.1	0.5
眼及び付属器の疾患	-	-	0.0	-	-
耳及び乳様突起の疾患	-	-	0.0	-	-
循環器系の疾患	4,804	5,170	360.4	383.8	28.1
高血圧性疾患	71	74	5.3	5.5	0.4
高血圧性心疾患及び心腎疾患	29	30	2.2	2.2	0.2
その他の高血圧性疾患	42	44	3.2	3.3	0.2
心疾患（高血圧性を除く）	2,649	2,839	198.7	210.8	15.5
慢性リウマチ性心疾患	18	26	1.4	1.9	0.1
急性心筋梗塞	591	688	44.3	51.1	3.5
その他の虚血性心疾患	324	332	24.3	24.6	1.9
慢性非リウマチ性心内膜疾患	109	118	8.2	8.8	0.6
心筋症	38	58	2.9	4.3	0.2
不整脈及び伝導障害	499	529	37.4	39.3	2.9
心不全	1,034	1,046	77.6	77.7	6.0
その他の心疾患	36	42	2.7	3.1	0.2
脳血管疾患	1,805	1,965	135.4	145.9	10.5
くも膜下出血	183	216	13.7	16.0	1.1
脳内出血	489	510	36.7	37.9	2.9
脳梗塞	1,087	1,191	81.5	88.4	6.4
その他の脳血管疾患	46	48	3.5	3.6	0.3
大動脈瘤及び解離	181	184	13.6	13.7	1.1
その他の循環器系の疾患	98	108	7.4	8.0	0.6
呼吸器系の疾患	2,690	2,688	201.8	199.6	15.7
インフルエンザ	15	12	1.1	0.9	0.1
肺炎	1,908	1,941	143.1	144.1	11.2
急性気管支炎	8	8	0.6	0.6	0.0
慢性閉塞性肺疾患	183	187	13.7	13.9	1.1
喘息	20	13	1.5	1.0	0.1
その他の呼吸器系の疾患	556	527	41.7	39.1	3.2
消化器系の疾患	604	626	45.3	46.5	3.5
胃潰瘍及び十二指腸潰瘍	39	29	2.9	2.2	0.2
ヘルニア及び腸閉塞	88	96	6.6	7.1	0.5
肝疾患	219	213	16.4	15.8	1.3
肝硬変（アルコール性を除く）	109	105	8.2	7.8	0.6
その他の肝疾患	110	108	8.3	8.0	0.6
その他の消化器系の疾患	258	288	19.4	21.4	1.5
皮膚及び皮下組織の疾患	13	18	1.0	1.3	0.1

第14表 死亡数・死亡率（人口10万対）の対前年比較、死因（死因分類）別（3/3）

分類名	実数		率		平成25年死亡 総数に占める 割合(%)
	平成25年	平成24年	平成25年	平成24年	
筋骨格系及び結合組織の疾患	46	49	3.5	3.6	0.3
腎尿路性器系の疾患	644	602	48.3	44.7	3.8
糸球体疾患及び腎尿細管間質性疾患	68	56	5.1	4.2	0.4
腎不全	475	457	35.6	33.9	2.8
急性腎不全	69	68	5.2	5.0	0.4
慢性腎不全	313	305	23.5	22.6	1.8
詳細不明の腎不全	93	84	7.0	6.2	0.5
その他の腎尿路性器系の疾患	101	89	7.6	6.6	0.6
妊娠, 分娩及び産じょく(注)	-	1	0.0	0.1	-
周産期に発生した病態	4	10	0.3	0.7	0.0
妊娠期間及び胎児発育に関連する障害	2	6	0.2	0.4	0.0
出産外傷	-	-	0.0	-	-
周産期に特異的な呼吸障害及び心血管障害	2	3	0.2	0.2	0.0
周産期に特異的な感染症	-	-	0.0	-	-
胎児及び新生児の出血性障害及び血液障害	-	1	0.0	0.1	-
その他の周産期に発生した病態	-	-	0.0	-	-
先天奇形, 変形及び染色体異常	14	18	1.1	1.3	0.1
神経系の先天奇形	-	1	0.0	0.1	-
循環器系の先天奇形	11	11	0.8	0.8	0.1
心臓の先天奇形	8	9	0.6	0.7	0.0
その他の循環器系の先天奇形	3	2	0.2	0.1	0.0
消化器系の先天奇形	0	1	0.0	0.1	-
その他の先天奇形及び変形	2	3	0.2	0.2	0.0
染色体異常, 他に分類されないもの	1	2	0.1	0.1	0.0
症状, 徴候及び異常臨床所見・異常検査所見 で他に分類されないもの	1213	1,137	91.0	84.4	7.1
老衰	885	795	66.4	59.0	5.2
乳幼児突然死症候群	2	2	0.2	0.1	0.0
その他の症状, 徴候及び異常臨床所見・ 異常検査所見で他に分類されないもの	326	340	24.5	25.2	1.9
傷病及び死亡の外因	870	884	65.3	65.6	5.1
不慮の事故	500	511	37.5	37.9	2.9
交通事故	71	100	5.3	7.4	0.4
転倒・転落	75	99	5.6	7.3	0.4
不慮の溺死及び溺水	91	72	6.8	5.3	0.5
不慮の窒息	126	121	9.5	9.0	0.7
煙, 火及び火炎への曝露	34	31	2.6	2.3	0.2
有害物質による不慮の中毒及び有害物質 への曝露	20	13	1.5	1.0	0.1
その他の不慮の事故	83	75	6.2	5.6	0.5
自殺	311	327	23.3	24.3	1.8
他殺	3	4	0.2	0.3	0.0
その他の外因	56	42	4.2	3.1	0.3
特殊目的用コード	-	-	0.0	-	-
重症急性呼吸器症候群(SARS)	-	-	0.0	-	-

【問い合わせ先】

項 目	該当ページ	担 当 課	連 絡 先
出 生	1,3,4	こどもみらい課 子育て支援グループ	(直通) 017-734-9301 (内線) 6301
死 亡	三大死因による死亡	1,7~9 がん・生活習慣病対策課 がん対策推進グループ	(直通) 017-734-9216 (内線) 6342
	自殺による死亡	2,9,10 障害福祉課 障害企画・精神保健グループ	(直通) 017-734-9307 (内線) 6321
	乳児・新生児死亡	1,2,11~13 こどもみらい課 家庭支援グループ	(直通) 017-734-9303 (内線) 6307
	周産期死亡	1,2,11~13 医療薬務課 地域医療確保グループ こどもみらい課 家庭支援グループ	(直通) 017-734-9287 (内線) 6244 (直通) 017-734-9303 (内線) 6307
その他数値に関すること		健康福祉政策課 企画政策グループ	(直通) 017-734-9277 (内線) 6221