

令和3年 青森県人口動態統計（確定数）の概況

目 次

1	結果の要約（対前年比及び全国との比較）	1
2	出生	3
3	死亡	5
4	婚姻・離婚	11
統 計 表		13
第1表	人口動態総覧の年次推移	14
第2表	人口動態総覧（率）の年次推移	15
第3表	出生数の年次別推移、母の年齢階級（5歳階級）別	15
第4表	母の年齢階級（5歳階級）別出生数の構成割合	15
第5表	合計特殊出生率の年次推移（全国、東北6県比較）	16
第6表	主な死因別にみた死亡率（人口10万対）の年次推移	16
第7表	死亡順位別にみた死亡数の構成割合	17
第8表	主な死因別にみた年齢調整死亡率の推移	17
【参考】第9表	三大死因等による死亡数及び死亡率：青森県（令和3年）	18
【参考】第10表	三大死因等による死亡数及び死亡率：全国（令和3年）	19
第11表	乳児死亡数及び死亡率の推移	20
第12表	新生児死亡数及び死亡率の推移	20
第13表	周産期死亡数及び死亡率の推移	21
第14表	死亡数・死亡率（人口10万対）の対前年比較、死因（死因分類）別（1/3）	22
第14表	死亡数・死亡率（人口10万対）の対前年比較、死因（死因分類）別（2/3）	23
第14表	死亡数・死亡率（人口10万対）の対前年比較、死因（死因分類）別（3/3）	24
別添1	人口動態総覧（保健所・市町村別）（1/2）	25
別添1	人口動態総覧（保健所・市町村別）（2/2）	26
別添2	人口動態統計 確定数と概数の数値等の対比表	27

用語等の説明

1 用語説明

- ・自然増減：出生数から死亡数を減じたもの。
- ・乳児死亡：生後1年未満の死亡。
- ・新生児死亡：生後4週未満の死亡。
- ・早期新生児死亡：生後1週未満の死亡。
- ・死産：妊娠満12週以後の死児の出産。
- ・周産期死亡：妊娠満22週以後の死産に早期新生児死亡を加えたもの。
- ・合計特殊出生率：15歳から49歳までの女性の年齢別出生率を合計したもので、1人の女性が仮にその年次の年齢別出生率で、一生の間に生むとした時の平均こども数に相当する。

2 率の算出方法

- (1) 出生・死亡・自然増減・婚姻及び離婚率：人口千対
(年間発生件数÷総務省推計日本人人口) ×1,000
- (2) 乳児・新生児及び早期新生児死亡率：出生千対
(年間発生件数÷年間の出生数) ×1,000
- (3) 死産率(自然死産率及び人工死産率を含む。)：出産千対
{年間発生件数÷年間出産数(出生数+死産数)} ×1,000
- (4) 周産期死亡率及び妊娠満22週以後の死産率：出産千対
{年間発生件数÷年間出産数(出生数+妊娠満22週以後の死産数)} ×1,000
- (5) 死因別にみた死亡率：人口10万対
(年間発生件数÷総務省推計日本人人口) ×100,000

3 率の算出に用いた人口

- ・令和3年

県分：総務省統計局公表の都道府県別推計日本人人口(令和3年10月1日現在)

総数	1,216,000人
男	573,000人
女	642,000人

- ・令和2年

県分：総務省統計局公表の令和2年国勢調査による基準人口(日本人)

総数	1,232,227人
男	581,132人
女	651,095人

4 表章記号

- ・計数のない場合 —
- ・統計項目のありえない場合 ・
- ・計数不明又は計数を表章することが不適当な場合 …
- ・比率が微小(表章単位の2分の1未満)の場合 0.0、0.00

5 注意事項

厚生労働省において、平成16・18・21～29年の都道府県からの報告漏れ(平成31年3月29日厚生労働省公表)による再集計を行ったことにより、表の中で下線が引かれた数値について修正している。

1 結果の要約（対前年比及び全国との比較）

（1）出生数は「減少」

本県の出生数は6,513人で、前年の6,837人より324人減少した。出生率（人口千対）は5.4で、前年の5.5を0.1ポイント下回った。また、全国の6.6を1.2ポイント下回った。

また本県の合計特殊出生率は1.31で、前年の1.33より0.02ポイント減となった。全国は1.30であった。

（2）死亡数は「増加」

本県の死亡数は18,785人で、前年の17,905人より880人増加した。死亡率（人口千対）は15.4で、前年の14.5を0.9ポイント上回った。また、全国の11.7を3.7ポイント上回った。

（3）乳児死亡数は「減少」

本県の乳児死亡数は11人で、前年の18人より7人減少した。乳児死亡率（出生千対）は1.7で、前年の2.6を0.9ポイント下回った。また、全国も1.7であった。なお、対象数が少ないため実数1件当たりの影響が大きいことから、5年単位で比較すると、平成24～28年の2.09から平成29～令和3年の2.34と上昇した。

（4）新生児死亡数は「減少」

本県の新生児死亡数は3人で、前年の15人より12人減少した。新生児死亡率（出生千対）は0.5で、前年の2.2を1.7ポイント下回った。また、全国の0.8を0.3ポイント下回った。なお、対象数が少ないため実数1件当たりの影響が大きいことから、5年単位で比較すると、平成24～28年の1.15から平成29～令和3年の1.54と上昇した。

（5）自然増減数は減少幅が「拡大」

本県の自然増減数は12,272人減となり、前年の11,068人減と比較すると減少幅が1,204人に拡大し、自然増減率（人口千対）は $\Delta 10.1$ で前年の $\Delta 9.0$ を1.1ポイント下回り、23年連続の自然減となった。

（6）死産数（妊娠満12週以後満21週以前の死児の出産）は「増加」

本県の死産数は150胎（自然死産78胎、人工死産72胎）で、前年の145胎（同87胎、同58胎）より5胎増加（同9胎減、同14胎増）した。死産率（出産（出生＋死産）千対）は22.5で、前年の20.8を1.7ポイント上回った。また、全国の19.7を2.8ポイント上回った。

（7）周産期死亡数は「減少」

本県の周産期死亡数は25件（妊娠満22週以後の死産23胎、早期新生児死亡2人）で、前年の32件（同17胎、同15人）より7件減少（同6胎増、同13人減）した。周産期死亡率（出産（出生＋妊娠満22週以後の死産）千対）は3.8で、前年の4.7を0.9ポイント下回った。また、全国の3.4を0.4ポイント上回った。なお、対象数が少ないため実数1件当たりの影響が大きいことから、5年単位で比較すると、平成24～28年の3.55から平成29～令和3年の4.00と上昇した。

（8）婚姻数は「減少」

本県の婚姻件数は3,736組で、前年の4,032組より296組減少した。婚姻率（人口千対）は3.1で、前年の3.3より0.2ポイント下回った。また、全国の4.1を1.0ポイント下回った。

（9）離婚数は「減少」

本県の離婚件数は1,783組で、前年の1,915組より132組減少した。離婚率（人口千対）は1.47で、前年の1.55を0.08ポイント下回った。また、全国の1.50を0.03ポイント下回った。

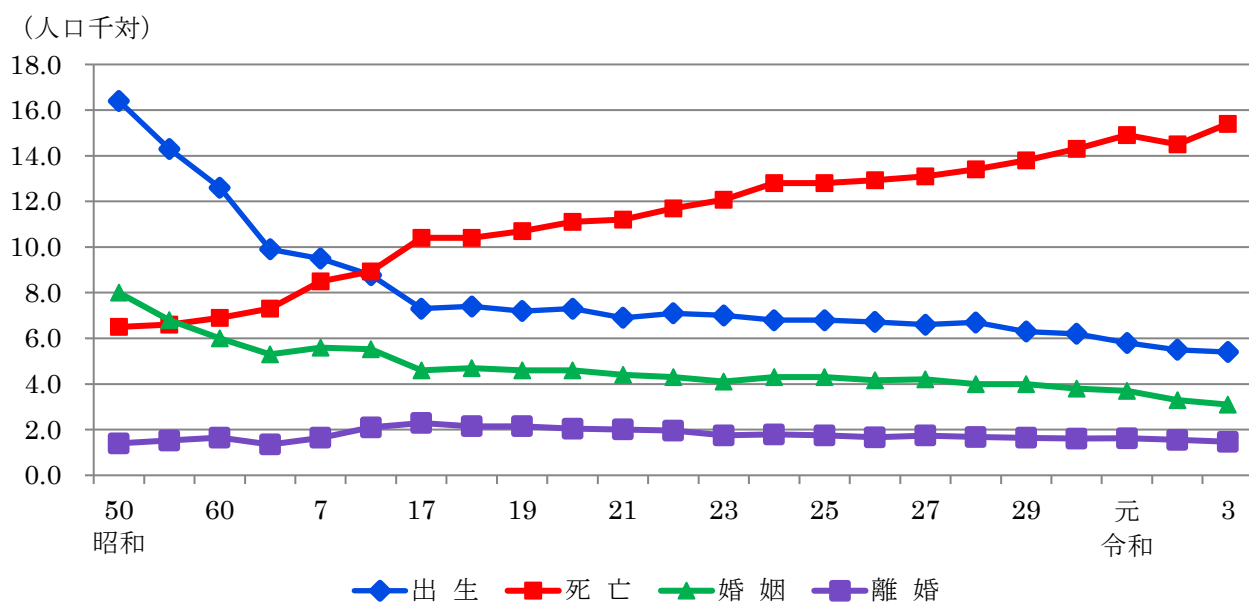
表1 人口動態総覧

区分	青森県						全国		
	実数			率			率		
	令和3年	令和2年	対前年比	令和3年	令和2年	対前年比	令和3年	令和2年	対前年比
出生	6,513	6,837	△ 324	5.4	5.5	△ 0.1	6.6	6.8	△ 0.2
死亡	18,785	17,905	880	15.4	14.5	0.9	11.7	11.1	0.6
乳児死亡	11	18	△ 7	1.7	2.6	△ 0.9	1.7	1.8	△ 0.1
5年単位	85 (H29~R3)	93 (H24~H28)	△ 8	2.34 (H29~R3)	2.09 (H24~H28)	0.25	1.84 (H29~R3)	2.06 (H24~H28)	△ 0.22
新生児死亡	3	15	△ 12	0.5	2.2	△ 1.7	0.8	0.8	0.0
5年単位	56 (H29~R3)	51 (H24~H28)	5	1.54 (H29~R3)	1.15 (H24~H28)	0.39	0.86 (H29~R3)	0.95 (H24~H28)	△ 0.09
自然増減	△ 12,272	△ 11,068	△ 1,204	△ 10.1	△ 9.0	△ 1.1	△ 5.1	△ 4.3	△ 0.8
死産	150	145	5	22.5	20.8	1.7	19.7	20.1	△ 0.4
自然死産	78	87	△ 9	11.7	12.5	△ 0.8	9.8	9.5	0.3
人工死産	72	58	14	10.8	8.3	2.5	9.9	10.6	△ 0.7
周産期死亡	25	32	△ 7	3.8	4.7	△ 0.9	3.4	3.2	0.2
5年単位	146 (H29~R3)	158 (H24~H28)	△ 12	4.00 (H29~R3)	3.55 (H24~H28)	0.45	3.34 (H29~R3)	3.75 (H24~H28)	△ 0.41
妊娠満22週以後の死産	23	17	6	3.5	2.5	1.0	2.7	2.5	0.2
早期新生児死亡	2	15	△ 13	0.3	2.2	△ 1.9	0.6	0.7	△ 0.1
婚姻	3,736	4,032	△ 296	3.1	3.3	△ 0.2	4.1	4.3	△ 0.2
離婚	1,783	1,915	△ 132	1.47	1.55	△ 0.08	1.50	1.57	△ 0.07

表2 合計特殊出生率

区分	令和3年	令和2年
青森県	1.31	1.33
全国	1.30	1.33

図1 人口動態総覧（率）の年次推移



2 出生

(1) 出生数

青森県の令和3年の出生数は6,513人で、前年の6,837人より324人減少した。

青森県の出生数は減少傾向にあり、昭和60年には20,000人、平成21年には10,000人を割り込んでいる。

出生率（人口千対）は5.4ポイントで、前年の5.5を0.1ポイント下回った。また全国は6.6で、1.2ポイント下回る結果となった。

(2) 合計特殊出生率の年次推移

令和3年の合計特殊出生率は1.31で、前年の1.33より0.02減となり、全国の1.30を0.01ポイント上回った。

図2 出生数及び合計特殊出生率の年次推移

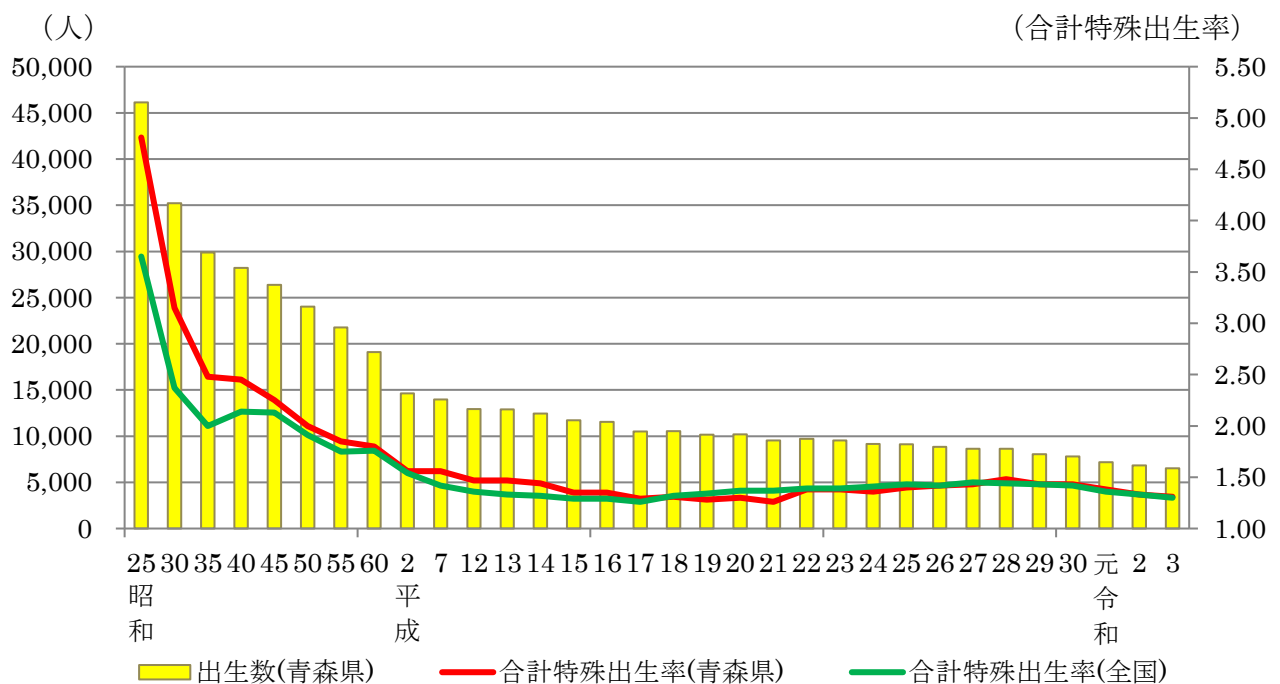
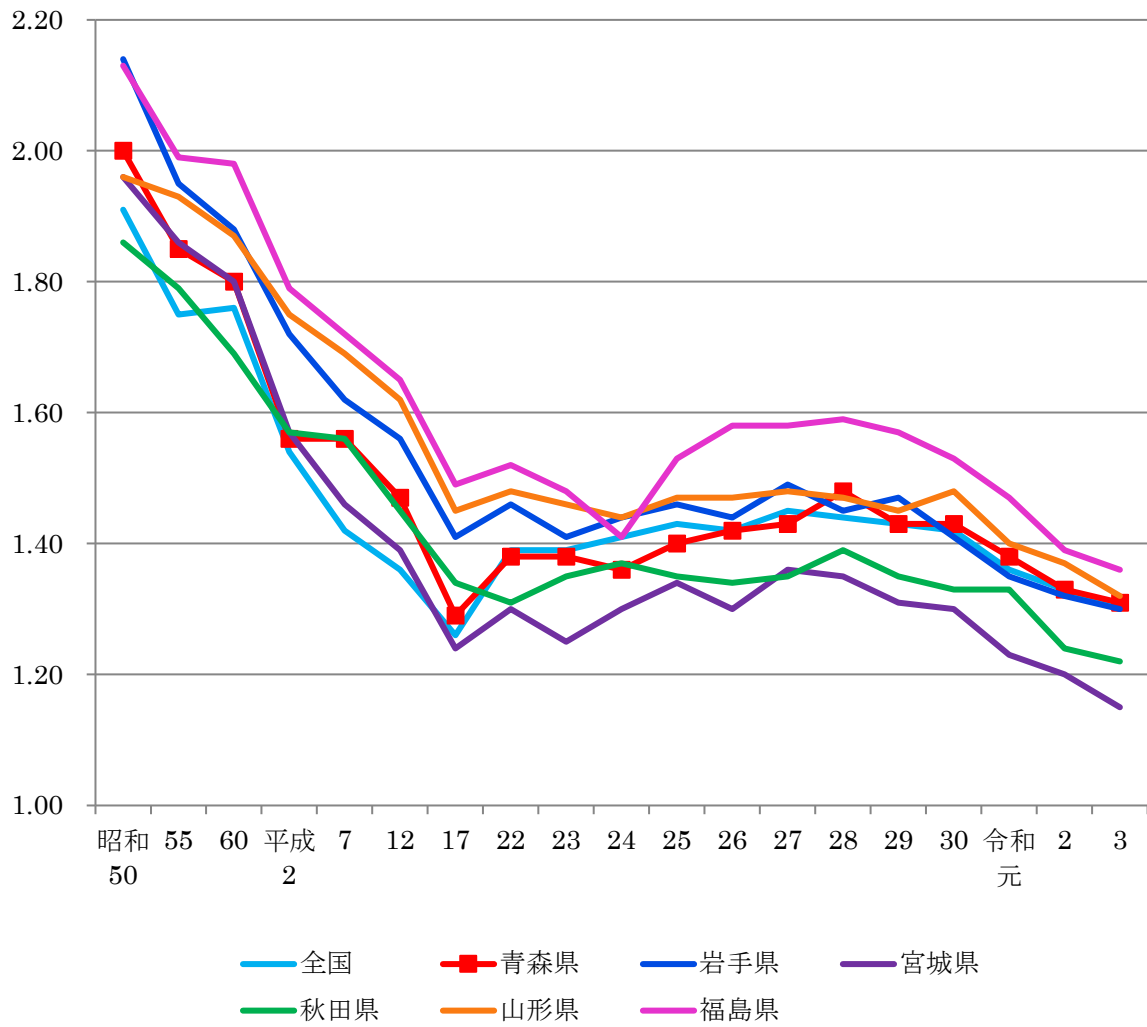


図3 合計特殊出生率の年次推移（全国、東北他県との比較）



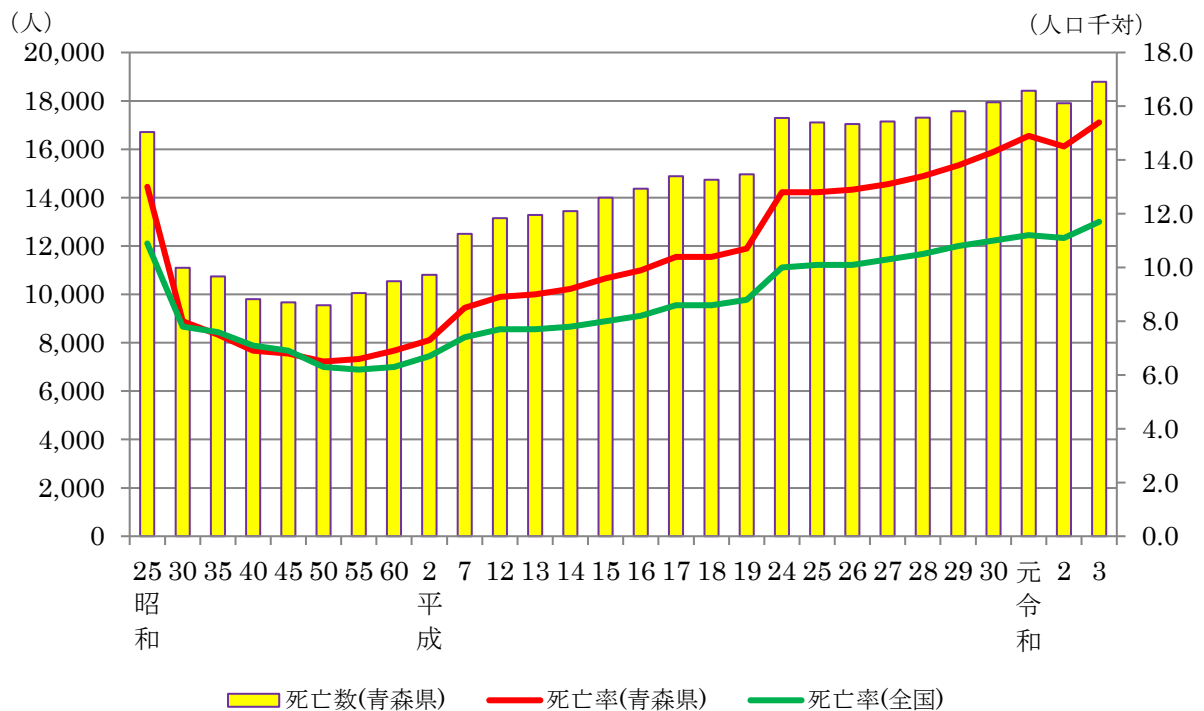
3 死亡

(1) 死亡数・死亡率

令和3年の死亡数は18,785人で、前年の17,905人より880人増加し、死亡率(人口千対)は15.4(全国11.7)で、前年の14.5(全国11.1)を0.9ポイント上回った。

青森県の死亡者は、高齢化の進行に伴い昭和55年には10,000人を、平成20年には15,000人を超えるに至っている。

図4 死亡数及び死亡率の年次推移



(2) 死因

① 主な死因

令和3年の死因の第1位は悪性新生物で、死亡数5,135人、死亡率(人口10万対)は422.3となった。第2位は心疾患で死亡数2,810人、死亡率231.1、第3位は老衰で1,801人、死亡率148.1となった。これらの3つの死因で、死亡者9,746人と全体の51.9%(前年52.0%)となった。

なお、脳血管疾患は、死亡数1,496人、死亡率123.0となった。

ア 悪性新生物

悪性新生物による死亡率(人口10万対)は422.3で前年の404.8を17.5ポイント上回った。

死亡率は、近年上昇傾向にあったが令和2年は減少に転じ、令和3年は再び上昇した。

イ 心疾患

心疾患による死亡率(人口10万対)は231.1で前年の220.3を10.8ポイント上回った。

死亡率は、近年上昇傾向にあったが令和2年は減少に転じ、令和3年は再び上昇した。

ウ 老衰

老衰による死亡率(人口10万対)は148.1で前年の130.3を17.8ポイント上回った。

死亡率は年々上昇傾向であり、令和2年に初めて死因第3位となった。

エ 脳血管疾患

脳血管疾患による死亡率(人口10万対)は123.0で前年の118.1を4.9ポイント上回った。

た。

図5 主な死因別死亡数の割合（%）（令和3年）

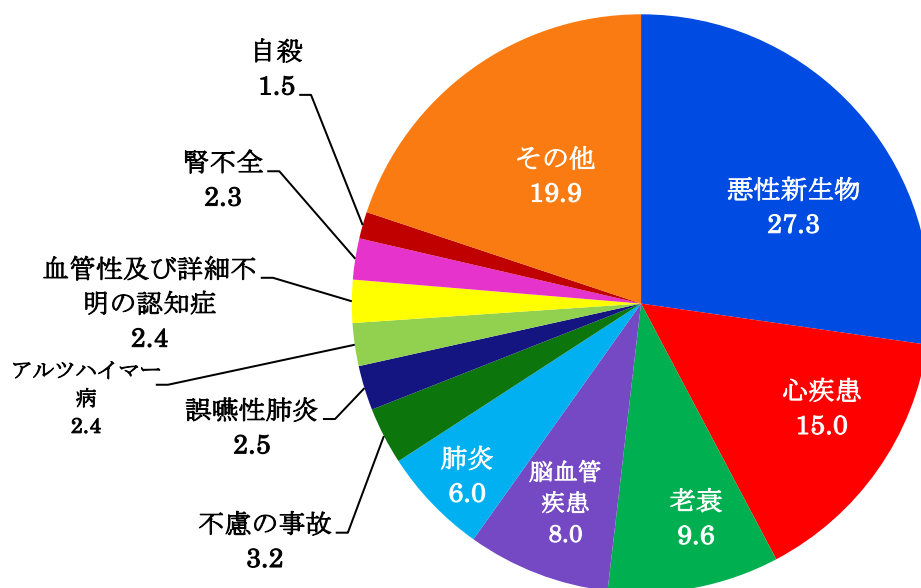
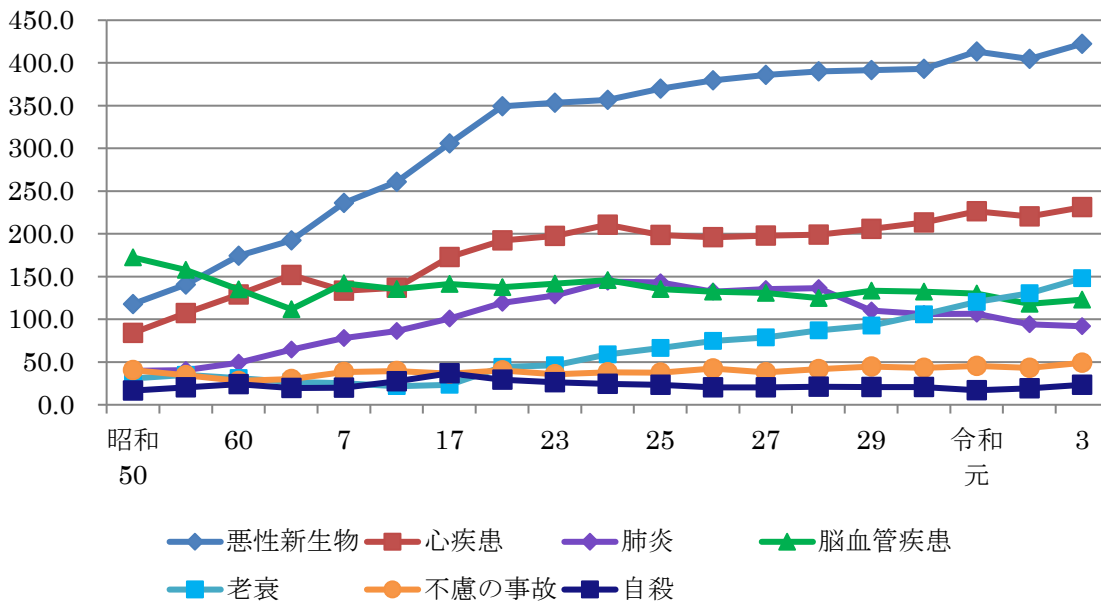


表3 主な死因別にみた死亡数・死亡率・順位

死 因	令和3年						令和2年	
	総 数		男		女		総 数	
	死 亡 数	率	死 亡 数	率	死 亡 数	率	死 亡 数	率
死 亡 総 数	18,785	1,544.8	9,230	1,610.8	9,555	1,488.3	17,905	1,453.1
悪性新生物	5,135	422.3	2,944	513.8	2,191	341.3	4,988	404.8
心 疾 患	2,810	231.1	1,274	222.3	1,536	239.3	2,714	220.3
老 衰	1,801	148.1	436	76.1	1,365	212.6	1,606	130.3
脳血管疾患	1,496	123.0	706	123.2	790	123.1	1,455	118.1
肺 炎	1,118	91.9	588	102.6	530	82.6	1,160	94.1
不慮の事故	597	49.1	337	58.8	260	40.5	534	43.3
誤嚥性肺炎	468	38.5	259	45.2	209	32.6	387	31.4
アルツハイマー病	453	37.3	173	30.2	280	43.6	381	30.9
血管性及び詳細不明の認知症	453	37.3	150	26.2	303	47.2	387	31.4
腎 不 全	423	34.8	218	38.0	205	31.9	398	32.3
自 殺	284	23.4	209	36.5	75	11.7	238	19.3

図6 主な死因別にみた死亡率の年次推移

(人口10万対)



② 自殺

令和3年の自殺による死亡者数は284人で、前年の238人より46人増加した。また死亡率(人口10万対)は23.4(全国16.5)で、前年の19.3(全国16.4)を4.1ポイント上回った。

図7 自殺による死亡者数・死亡率の推移

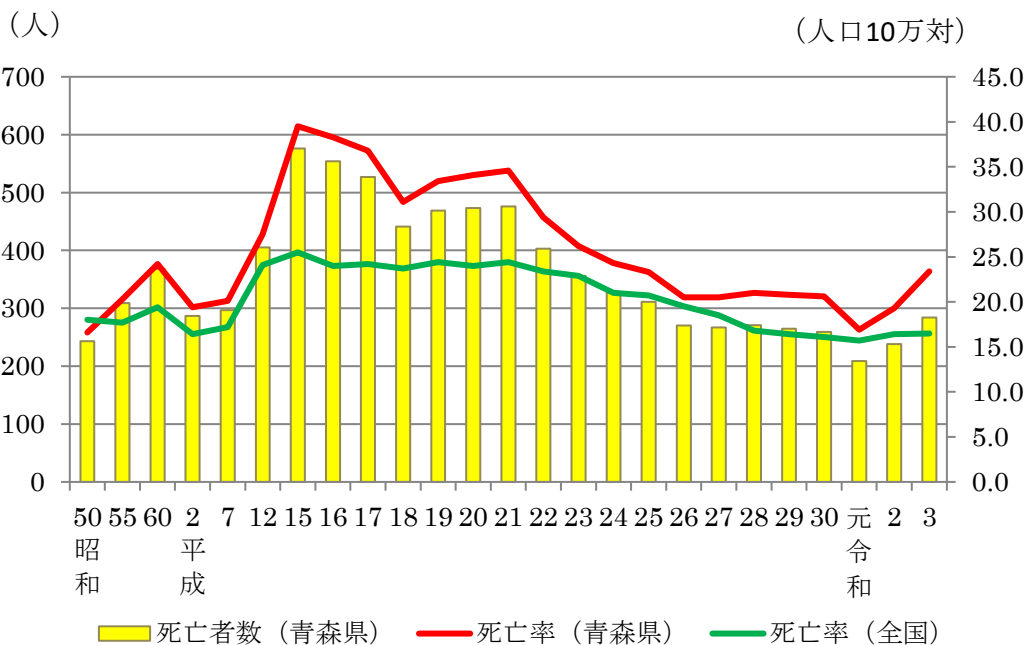


表4 自殺による死亡者数・死亡率の推移

区分	平成24年		25		26		27		28		
	死亡者数	死亡率	死亡者数	死亡率	死亡者数	死亡率	死亡者数	死亡率	死亡者数	死亡率	
青森県	男性	232	36.7	225	35.9	192	31.0	199	32.4	195	32.2
	女性	95	13.3	86	12.2	78	11.2	68	9.8	76	11.1
	総数	327	24.3	311	23.3	270	20.5	267	20.5	271	21.0
全国	男性	18,485	30.1	18,158	29.7	16,875	27.6	16,202	26.6	14,642	24.1
	女性	7,948	12.3	7,905	12.3	7,542	11.7	6,950	10.8	6,379	9.9
	総数	26,433	21.0	26,063	20.7	24,417	19.5	23,152	18.5	21,021	16.8

区分	平成29年		30		令和元年		2		3		
	死亡者数	死亡率	死亡者数	死亡率	死亡者数	死亡率	死亡者数	死亡率	死亡者数	死亡率	
青森県	男性	203	33.9	188	31.8	149	25.6	170	29.3	209	36.5
	女性	62	9.2	71	10.7	60	9.1	68	10.4	75	11.7
	総数	265	20.8	259	20.6	209	16.9	238	19.3	284	23.4
全国	男性	14,336	23.6	13,851	22.9	13,668	22.7	13,588	22.6	13,508	22.6
	女性	6,132	9.6	6,180	9.7	5,757	9.1	6,655	10.5	6,783	10.8
	総数	20,468	16.4	20,031	16.1	19,425	15.7	20,243	16.4	20,291	16.5

表5 都道府県別自殺死亡率（上位・下位5位）

区分	平成24年		25		26		27		28		
	県名	死亡率	県名	死亡率	県名	死亡率	県名	死亡率	県名	死亡率	
高死亡率	1位	秋田	27.6	秋田	26.5	岩手	26.6	秋田	25.7	秋田	23.8
	2位	新潟	26.4	岩手	26.4	秋田	26.0	岩手	23.3	岩手	22.9
	3位	高知	25.9	新潟	26.1	宮崎	23.9	宮崎	23.2	新潟	21.8
	4位	岩手	25.3	島根	25.4	新潟	23.5	島根	22.9	和歌山	21.7
	5位	山形	25.3	群馬	25.2	富山	22.8	新潟	22.0	青森	21.0
		青森	24.3 (7位)	青森	23.3 (8位)	青森	20.5 (12位)	青森	20.5 (11位)		
低死亡率	43位	愛知	18.3	佐賀	18.1	奈良	17.1	香川	16.2	神奈川	14.6
	44位	奈良	17.7	神奈川	17.9	福井	17.1	愛知	16.0	鳥取	14.5
	45位	長崎	17.7	福井	17.9	岡山	17.0	奈良	15.9	愛知	14.4
	46位	香川	17.5	岡山	17.8	佐賀	17.0	高知	15.7	京都	14.2
	47位	京都	17.3	石川	17.7	石川	15.7	福井	15.4	奈良	13.6

区分	平成29年		30		令和元年		2		3		
	県名	死亡率	県名	死亡率	県名	死亡率	県名	死亡率	県名	死亡率	
高死亡率	1位	秋田	24.4	和歌山	21.2	秋田	20.8	岩手	21.3	青森	23.4
	2位	岩手	21.0	青森	20.6	岩手	20.5	宮崎	20.4	和歌山	20.5
	3位	青森	20.8	岩手	20.5	群馬	18.9	福島	19.6	山形	20.1
	4位	愛媛	20.3	秋田	20.3	新潟	18.5	青森	19.3	新潟	19.8
	5位	福島	20.2	福島	19.7	山形	18.2	群馬	19.3	宮崎	19.6
					青森	16.9 (17位)					
低死亡率	43位	滋賀	14.5	愛知	13.7	石川	14.2	沖縄	14.2	鳥取	15.1
	44位	愛知	14.4	岡山	13.5	愛知	14.0	長崎	14.0	佐賀	15.0
	45位	京都	14.1	京都	13.3	神奈川	13.4	京都	13.8	熊本	14.9
	46位	奈良	14.1	石川	12.9	鳥取	13.1	岡山	13.8	長崎	14.4
	47位	岡山	14.0	徳島	12.4	京都	12.4	佐賀	13.4	石川	13.7

(3) 乳児死亡等

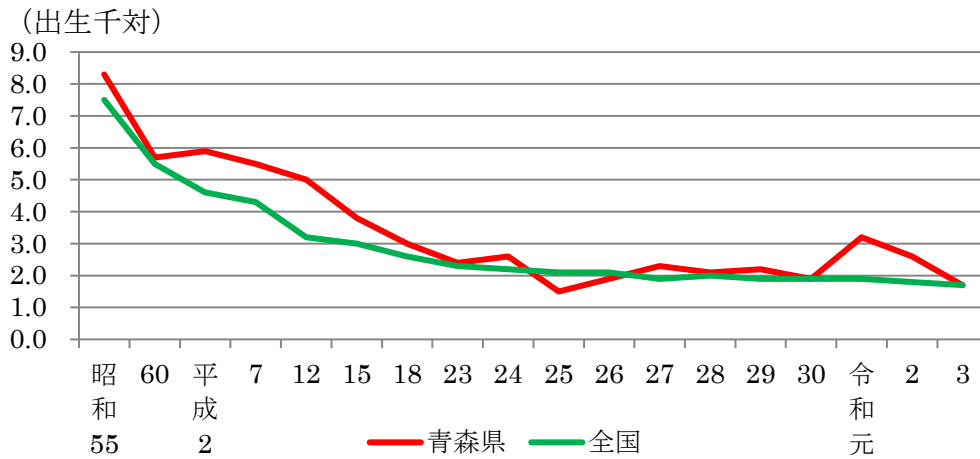
① 乳児死亡

令和3年の乳児死亡数は11人で、前年の18人より7人減少した。乳児死亡率（出生千対）は1.7（全国1.7）で、前年の2.6（全国1.8）を0.9ポイント下回った。

表6 乳児死亡の内訳の推移

死亡の内訳	平成27年	平成28年	平成29年	平成30年	令和元年	令和2年	令和3年
総計	20	18	18	15	23	18	11
周産期に発生した病態	7	6	6	5	12	10	3
先天奇形、変形及び染色体異常	7	5	7	7	3	5	4
乳幼児突然死症候群	1	0	0	0	2	1	0
その他	5	7	5	3	6	2	4

図8 乳児死亡率の年次推移



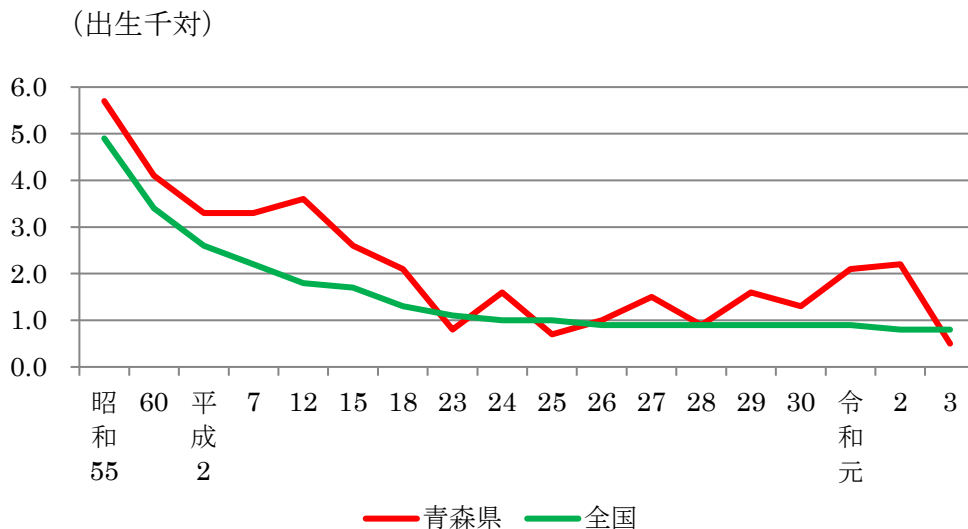
② 新生児死亡

令和3年の新生児死亡数は3人で、前年の15人より12人減少した。新生児死亡率（出生千対）は0.5（全国0.8）で、前年の2.2（全国0.8）を1.7ポイント下回った。

表7 新生児死亡の内訳の推移

死亡の内訳	平成27年	平成28年	平成29年	平成30年	令和元年	令和2年	令和3年
総計	13	8	13	10	15	15	3
周産期に発生した病態	7	6	6	4	12	10	1
先天奇形、変形及び染色体異常	5	2	4	5	3	5	1
乳幼児突然死症候群	0	0	0	0	0	0	0
その他	1	0	3	1	0	0	1

図9 新生児死亡率の年次推移



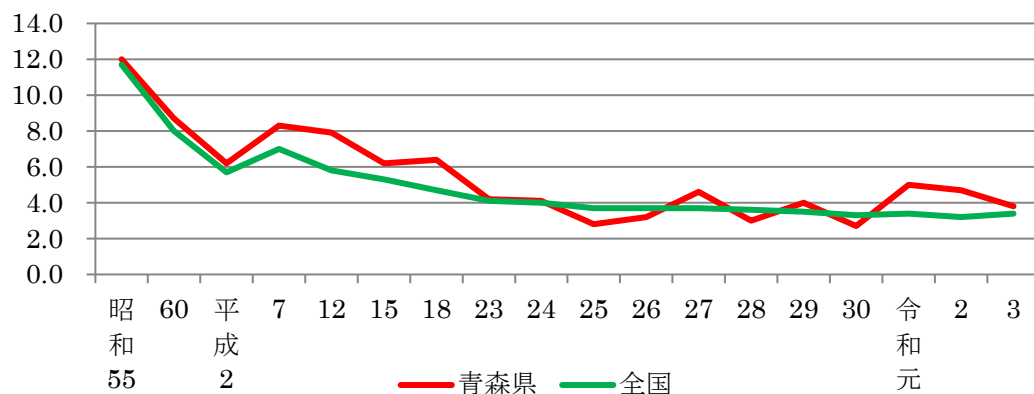
③ 周産期死亡

令和3年の周産期死亡数は25件で、前年の32件より7件減少した。周産期死亡率（出産千対）は3.8（全国3.4）で、前年の4.7（全国3.2）を0.9ポイント下回った。

また、周産期死亡数の内訳は満22週以降の死産が23胎、早期新生児死亡が2人であった。

図10 周産期死亡率の年次推移

（出生千対、出産千対）



※ 死亡数、死亡率の算定方法が、平成6年以前と平成7年以降では異なっている。

	死亡数	死亡率
平成6年以前	妊娠満28週以後死産 + 早期新生児	出生千対
平成7年以降	妊娠満22週以後死産 + 早期新生児	出産千対（出生+妊 娠満22週以後死産）

④ 5か年比較

①～③については、対象数が少ないため実数1件当たりの影響が大きいことから平成24年から28年までと、平成29年から令和3年までの5年単位で比較すると、実数では乳児死亡と周産期死亡が減少、新生児死亡が増加、率ではいずれも上昇した。

表8 乳児死亡・新生児死亡・周産期死亡（実数・率）の5か年比較

区分	乳児死亡				新生児死亡				周産期死亡				
	人数	5年合計	率	5年平均	人数	5年合計	率	5年平均	人数	5年合計	率	5年平均	
青森県	平成24	24	93	2.6	2.09	15	51	1.6	1.15	38	158	4.1	3.55
	25	14		1.5		6		0.7		26		2.8	
	26	17		1.9		9		1.0		28		3.2	
	27	20		2.3		13		1.5		40		4.6	
	28	18		2.1		8		0.9		26		3.0	
	29	18	2.2	13	1.6	32	4.0						
	30	15	1.9	10	1.3	21	2.7						
	令和元	23	85	3.2	2.34	15	56	2.1	1.54	36	146	5.0	4.00
	2	18	2.6	15	2.2	32	4.7						
	3	11	1.7	3	0.5	25	3.8						
全国	平成24	2,299	10,409	2.2	2.06	1,065	4,820	1.0	0.95	4,133	18,993	4.0	3.75
	25	2,185		2.1		1,026		1.0		3,862		3.7	
	26	2,080		2.1		952		0.9		3,751		3.7	
	27	1,916		1.9		902		0.9		3,729		3.7	
	28	1,929		2.0		875		0.9		3,518		3.6	
	29	1,762	1.9	833	0.9	3,309	3.5						
	30	1,748	1.9	801	0.9	2,999	3.3						
	令和元	1,654	8,075	1.9	1.84	755	3,751	0.9	0.86	2,955	14,668	3.4	3.34
	2	1,512	1.8	704	0.8	2,664	3.2						
	3	1,399	1.7	658	0.8	2,741	3.4						

※ 「5年平均の率」は、「5年合計」を乳児・新生児死亡については5年分出生数で、周産期死亡については5年分出生数（出生数+妊娠満22週以後の死産数）で除した数値である。

4 婚姻・離婚

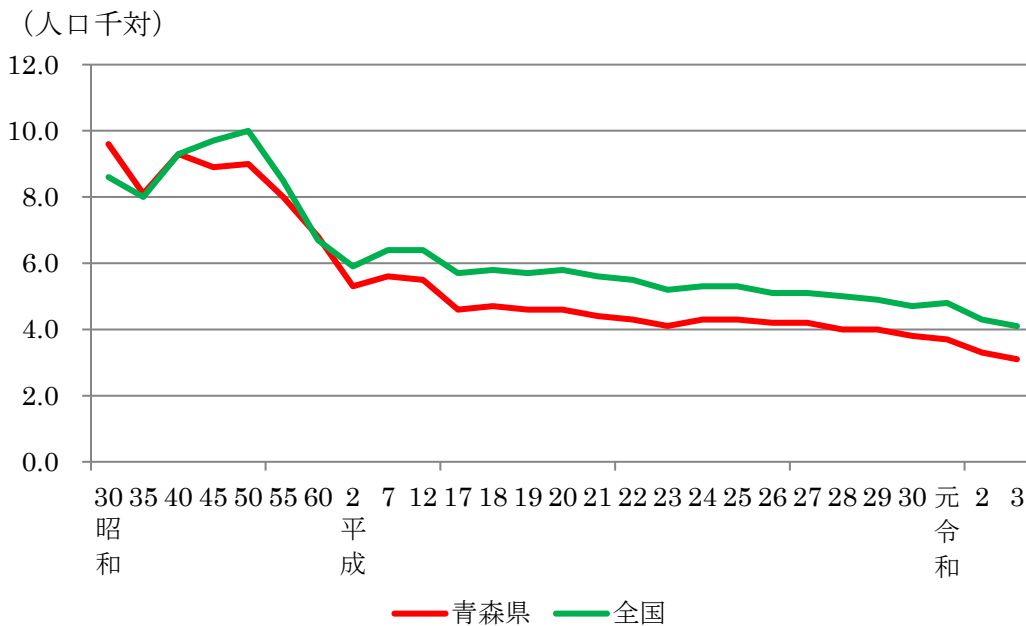
(1) 婚姻

① 婚姻件数

令和3年の婚姻件数は3,736組で、前年の4,032組より296組減少し、婚姻率（人口千対）は3.1（全国4.1）で、前年の3.3（全国4.3）を0.2ポイント下回った。

本県の婚姻件数・婚姻率は、長期的に減少・低下傾向にある。

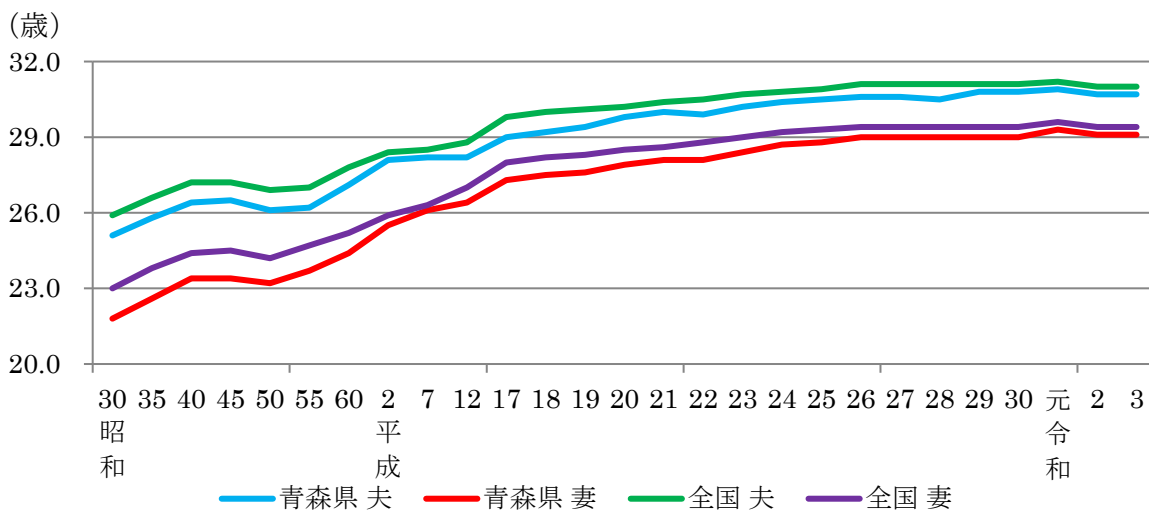
図1-1 婚姻率の推移



② 平均初婚年齢

令和3年の平均初婚年齢は、男性が30.7歳（全国31.0歳）、女性が29.1歳（全国29.4歳）で、男性・女性ともに前年と同値であった。

図1-2 平均初婚年齢の推移



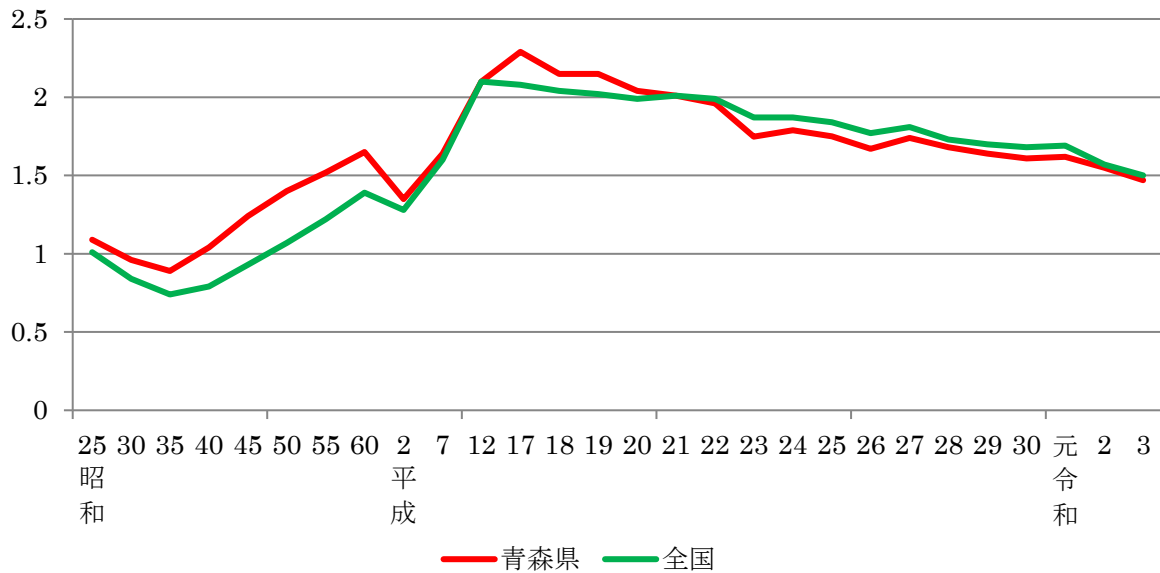
(2) 離婚

令和3年の離婚件数は1,783組で、前年の1,915組より132組減少し、離婚率（人口千対）は1.47（全国1.50）で、前年の1.55（全国1.57）を0.08ポイント下回った。

本県の離婚件数、離婚率については、平成15年にピークに達し、その後は緩やかな減少・低下傾向にある。

図13 離婚率の推移

(人口千対)



統計表

第1表 人口動態総覧の年次推移

年	出生数	死亡数	自然 増減数	乳児 死亡数	新生児 死亡数	死産数			周産期 死亡数	婚姻件数	離婚件数
						総数	自然	人工			
昭和25年	46,137	16,707	29,430	4,404	...	3,885	1,845	2,040	...	12,366	1,396
30	35,219	11,094	24,125	2,043	938	3,216	1,339	1,877	1,403	11,213	1,329
35	29,881	10,742	19,139	1,370	656	3,367	1,592	1,775	1,314	13,205	1,276
40	28,204	9,805	18,399	822	509	2,561	1,352	1,209	909	12,592	1,480
45	26,369	9,669	16,700	468	293	2,090	1,188	902	631	12,878	1,763
50	24,031	9,546	14,485	291	193	1,583	951	632	425	11,695	2,047
55	21,761	10,052	11,709	180	124	1,122	735	387	261	10,414	2,307
60	19,095	10,547	8,548	109	78	1,010	490	520	166	9,175	2,512
61	18,353	10,043	8,310	103	60	951	485	466	150	8,902	2,511
62	17,324	10,200	7,124	107	68	855	442	413	155	8,200	2,369
63	16,373	10,751	5,622	98	62	777	396	381	119	8,136	2,045
平成元年	15,544	10,901	4,643	105	69	748	378	370	136	7,858	2,202
2	14,635	10,812	3,823	86	48	645	311	334	91	7,892	2,001
3	15,030	11,241	3,789	76	39	565	292	273	89	7,868	2,205
4	14,486	11,631	2,855	68	35	610	274	336	81	8,180	2,266
5	14,357	12,210	2,147	75	40	562	266	296	87	8,636	2,385
6	14,767	11,950	2,817	61	41	542	276	266	87	8,239	2,331
7	13,972	12,496	1,476	77	46	527	235	292	116	8,306	2,429
8	13,955	12,542	1,413	60	36	480	220	260	102	8,190	2,496
9	13,606	12,768	838	44	20	494	232	262	101	7,912	2,650
10	13,594	12,752	842	49	28	498	207	291	83	8,113	2,806
11	13,146	13,445	△ 299	67	46	467	181	286	87	7,730	2,888
12	12,920	13,147	△ 227	64	47	471	200	271	103	8,138	3,092
13	12,889	13,281	△ 392	48	28	460	190	270	92	8,069	3,440
14	12,434	13,446	△ 1,012	46	31	426	171	255	76	7,730	3,631
15	11,723	13,995	△ 2,272	45	30	415	163	252	73	7,130	3,645
16	11,554	14,372	△ 2,818	27	17	369	160	209	59	6,924	3,429
17	10,524	14,882	△ 4,358	29	20	367	154	213	56	6,584	3,281
18	10,556	14,733	△ 4,177	32	22	382	166	216	68	6,642	3,044
19	10,162	14,968	△ 4,806	26	17	311	131	180	55	6,405	3,014
20	10,187	15,400	△ 5,213	21	11	290	130	160	45	6,401	2,828
21	9,524	15,387	△ 5,863	33	17	290	139	151	46	6,069	2,768
22	9,712	16,030	△ 6,318	21	12	283	142	141	39	5,926	2,679
23	9,532	16,419	△ 6,887	23	8	256	120	136	40	5,583	2,378
24	9,168	17,294	△ 8,126	24	15	260	119	141	38	5,846	2,408
25	9,126	17,112	△ 7,986	14	6	239	112	127	26	5,723	2,335
26	8,853	17,042	△ 8,189	17	9	250	108	142	28	5,481	2,195
27	8,621	17,148	△ 8,527	20	13	216	102	114	40	5,432	2,267
28	8,626	17,309	△ 8,683	18	8	183	81	102	26	5,135	2,164
29	8,035	17,575	△ 9,540	18	13	173	81	92	32	5,122	2,092
30	7,803	17,936	△ 10,133	15	10	191	91	100	21	4,737	2,022
令和元年	7,170	18,424	△ 11,254	23	15	168	88	80	36	4,601	2,009
2	6,837	17,905	△ 11,068	18	15	145	87	58	32	4,032	1,915
3	6,513	18,785	△ 12,272	11	3	150	78	72	25	3,736	1,783

第2表 人口動態総覧（率）の年次推移

年	出生	死亡	自然増減	乳児死亡	新生児死亡	死産（出産千対）			周産期死亡	婚姻	離婚	合計特殊出生率
	（人口千対）			（出生千対）		総数	自然	人工	（出産千対）	（人口千対）		
昭和25年	36.0	13.0	22.9	95.5	...	77.7	36.9	40.8	...	9.6	1.09	4.81
30	25.5	8.0	17.4	58.0	26.7	83.7	34.8	48.8	39.8	8.1	0.96	3.15
35	20.9	7.5	13.4	45.8	22.2	101.3	47.9	53.4	44.0	9.3	0.89	2.48
40	19.9	6.9	13.0	29.1	18.0	83.2	43.9	39.3	32.2	8.9	1.04	2.45
45	18.5	6.8	11.6	17.7	11.1	73.4	41.7	31.7	23.9	9.0	1.24	2.25
50	16.4	6.5	9.9	12.1	8.0	61.8	37.1	24.7	17.7	8.0	1.40	2.00
55	14.3	6.6	7.7	8.3	5.7	49.0	32.1	16.9	12.0	6.8	1.52	1.85
60	12.6	6.9	5.6	5.7	4.1	50.2	24.4	25.9	8.7	6.0	1.65	1.80
61	12.1	6.6	5.5	5.6	3.3	49.3	25.1	24.1	8.2	5.9	1.65	1.77
62	11.5	6.7	4.7	6.2	3.9	47.0	24.3	22.7	8.9	5.4	1.57	1.71
63	10.9	7.1	3.7	6.0	3.8	45.3	23.1	22.2	7.3	5.4	1.36	1.63
平成元年	10.4	7.3	3.1	6.8	4.4	45.9	23.2	22.7	8.7	5.2	1.47	1.55
2	9.9	7.3	2.6	5.9	3.3	42.2	20.4	21.9	6.2	5.3	1.35	1.56
3	10.2	7.6	2.6	5.1	2.6	36.2	18.7	17.5	5.9	5.3	1.50	1.65
4	9.9	7.9	1.9	4.7	2.4	40.4	18.2	22.3	5.6	5.6	1.54	1.61
5	9.8	8.3	1.5	5.2	2.8	37.7	17.8	19.8	6.1	5.9	1.63	1.58
6	10.1	8.1	1.9	4.1	2.8	35.4	18.0	17.4	5.9	5.6	1.59	1.64
7	9.5	8.5	1.0	5.5	3.3	36.3	16.2	20.1	8.3	5.6	1.64	1.56
8	9.4	8.5	1.0	4.3	2.6	33.3	15.2	18.0	7.3	5.5	1.69	1.54
9	9.2	8.6	0.6	3.2	1.5	35.0	16.5	18.6	7.4	5.4	1.79	1.50
10	9.2	8.6	0.6	3.6	2.1	35.3	14.7	20.7	6.1	5.5	1.90	1.50
11	8.9	9.1	△ 0.2	5.1	3.5	34.3	13.3	21.0	6.6	5.2	1.96	1.46
12	8.8	8.9	△ 0.2	5.0	3.6	35.2	14.9	20.2	7.9	5.5	2.10	1.47
13	8.8	9.0	△ 0.3	3.7	2.2	34.5	14.2	20.2	7.1	5.5	2.34	1.47
14	8.5	9.2	△ 0.7	3.7	2.5	33.1	13.3	19.8	6.1	5.3	2.48	1.44
15	8.0	9.6	△ 1.6	3.8	2.6	34.2	13.4	20.8	6.2	4.9	2.50	1.35
16	8.0	9.9	△ 1.9	2.3	1.5	30.9	13.4	17.5	5.1	4.8	2.37	1.35
17	7.3	10.4	△ 3.0	2.8	1.9	33.7	14.1	19.6	5.3	4.6	2.29	1.29
18	7.4	10.4	△ 2.9	3.0	2.1	34.9	15.2	19.7	6.4	4.7	2.15	1.31
19	7.2	10.7	△ 3.4	2.6	1.7	29.7	12.5	17.2	5.4	4.6	2.15	1.28
20	7.3	11.1	△ 3.8	2.1	1.1	27.7	12.4	15.3	4.4	4.6	2.04	1.30
21	6.9	11.2	△ 4.3	3.5	1.8	29.5	14.2	15.4	4.8	4.4	2.01	1.26
22	7.1	11.7	△ 4.6	2.2	1.2	28.3	14.2	14.1	4.0	4.3	1.96	1.38
23	7.0	12.1	△ 5.1	2.4	0.8	26.2	12.3	13.9	4.2	4.1	1.75	1.38
24	6.8	12.8	△ 6.0	2.6	1.6	27.6	12.6	15.0	4.1	4.3	1.79	1.36
25	6.8	12.8	△ 6.0	1.5	0.7	25.5	12.0	13.6	2.8	4.3	1.75	1.40
26	6.7	12.9	△ 6.2	1.9	1.0	27.5	11.9	15.6	3.2	4.2	1.67	1.42
27	6.6	13.1	△ 6.5	2.3	1.5	24.4	11.5	12.9	4.6	4.2	1.74	1.43
28	6.7	13.4	△ 6.7	2.1	0.9	20.8	9.2	11.6	3.0	4.0	1.68	1.48
29	6.3	13.8	△ 7.5	2.2	1.6	21.1	9.9	11.2	4.0	4.0	1.64	1.43
30	6.2	14.3	△ 8.1	1.9	1.3	23.9	11.4	12.5	2.7	3.8	1.61	1.43
令和元年	5.8	14.9	△ 9.1	3.2	2.1	22.9	12.0	10.9	5.0	3.7	1.62	1.38
2	5.5	14.5	△ 9.0	2.6	2.2	20.8	12.5	8.3	4.7	3.3	1.55	1.33
3	5.4	15.4	△ 10.1	1.7	0.5	22.5	11.7	10.8	3.8	3.1	1.47	1.31

第3表 出生数の年次別推移、母の年齢階級（5歳階級）別

母の年齢	平成2年	7	12	17	22	23	24	25	26	27	28	29	30	令和元年	2	3
総数	14,635	13,972	12,920	10,524	9,712	9,532	9,168	9,126	8,853	8,621	8,626	8,035	7,803	7,170	6,837	6,513
（再掲）																
15歳～19歳	200	240	297	192	143	142	131	141	158	125	109	89	85	76	57	50
20歳～24歳	2,467	2,614	2,361	1,730	1,344	1,251	1,127	1,065	1,035	1,002	976	925	832	771	708	634
25歳～29歳	6,430	5,406	4,694	3,473	3,086	2,948	2,881	2,631	2,528	2,439	2,374	2,175	2,185	1,941	1,830	1,774
30歳～34歳	4,266	4,244	3,944	3,451	3,108	3,181	2,983	3,126	3,007	2,972	2,939	2,727	2,685	2,416	2,324	2,190
35歳～39歳	1,131	1,296	1,414	1,446	1,736	1,725	1,697	1,803	1,762	1,718	1,834	1,719	1,592	1,596	1,551	1,520
40歳～44歳	140	167	201	227	285	281	337	352	352	358	387	388	414	354	359	334
45歳～49歳	1	4	9	5	8	4	12	5	10	7	7	11	9	16	6	11

※出生数総数には母の年齢14歳以下、50歳以上及び年齢不詳が含まれている。

第4表 母の年齢階級（5歳階級）別出生数の構成割合

母の年齢	平成2年	7	12	17	22	23	24	25	26	27	28	29	30	令和元年	2	3
15歳～19歳	1.4	1.7	2.3	1.8	1.5	1.5	1.4	1.5	1.8	1.4	1.3	1.1	1.1	1.1	0.8	0.8
20歳～24歳	16.9	18.7	18.3	16.4	13.8	13.1	12.3	11.7	11.7	11.6	11.3	11.5	10.7	10.8	10.4	9.7
25歳～29歳	43.9	38.7	36.3	33.0	31.8	30.9	31.4	28.8	28.6	28.3	27.5	27.1	28.0	27.1	26.8	27.2
30歳～34歳	29.1	30.4	30.5	32.8	32.0	33.4	32.5	34.3	34.0	34.5	34.1	33.9	34.4	33.7	34.0	33.6
35歳～39歳	7.7	9.3	10.9	13.7	17.9	18.1	18.5	19.8	19.9	19.9	21.3	21.4	20.4	22.3	22.7	23.3
40歳～44歳	1.0	1.2	1.6	2.2	2.9	2.9	3.7	3.9	4.0	4.2	4.5	4.8	5.3	4.9	5.3	5.1
45歳～49歳	0.0	0.0	0.1	0.0	0.1	0.0	0.1	0.1	0.1	0.1	0.1	0.1	0.1	0.2	0.1	0.2

第5表 合計特殊出生率の年次推移（全国、東北6県比較）

年	全国	青森県	岩手県	宮城県	秋田県	山形県	福島県
昭和							
50	1.91	2.00	2.14	1.96	1.86	1.96	2.13
55	1.75	1.85	1.95	1.86	1.79	1.93	1.99
60	1.76	1.80	1.88	1.80	1.69	1.87	1.98
平成							
2	1.54	1.56	1.72	1.57	1.57	1.75	1.79
7	1.42	1.56	1.62	1.46	1.56	1.69	1.72
12	1.36	1.47	1.56	1.39	1.45	1.62	1.65
17	1.26	1.29	1.41	1.24	1.34	1.45	1.49
18	1.32	1.31	1.39	1.25	1.34	1.45	1.49
19	1.34	1.28	1.39	1.27	1.31	1.42	1.49
20	1.37	1.30	1.39	1.29	1.32	1.44	1.52
21	1.37	1.26	1.37	1.25	1.29	1.39	1.49
22	1.39	1.38	1.46	1.30	1.31	1.48	1.52
23	1.39	1.38	1.41	1.25	1.35	1.46	1.48
24	1.41	1.36	1.44	1.30	1.37	1.44	1.41
25	1.43	1.40	1.46	1.34	1.35	1.47	1.53
26	1.42	1.42	1.44	1.30	1.34	1.47	1.58
27	1.45	1.43	1.49	1.36	1.35	1.48	1.58
28	1.44	1.48	1.45	1.35	1.39	1.47	1.59
29	1.43	1.43	1.47	1.31	1.35	1.45	1.57
30	1.42	1.43	1.41	1.30	1.33	1.48	1.53
令和							
元	1.36	1.38	1.35	1.23	1.33	1.40	1.47
2	1.33	1.33	1.32	1.20	1.24	1.37	1.39
3	1.30	1.31	1.30	1.15	1.22	1.32	1.36

第6表 主な死因別にみた死亡率（人口10万対）の年次推移

年	悪性新生物	心疾患	脳血管疾患	肺炎	老衰	不慮の事故	自殺	糖尿病
	死亡率	死亡率	死亡率	死亡率	死亡率	死亡率	死亡率	死亡率
昭和								
50	117.9	84.1	172.4	39.7	30.7	40.7	16.6	8.7
55	140.4	107.4	157.8	40.7	35.0	34.5	20.3	7.4
60	174.3	129.0	134.9	49.3	31.1	28.0	24.2	8.0
平成								
2	192.4	151.8	111.8	64.7	26.7	30.0	19.4	11.3
7	236.0	133.5	141.9	77.9	25.3	38.4	20.1	13.0
12	261.0	136.9	135.5	86.2	21.7	39.4	27.5	12.3
15	283.2	148.7	138.5	89.4	20.6	35.0	39.5	12.2
16	298.8	154.7	141.2	91.7	22.7	37.4	38.3	14.4
17	305.9	172.9	141.3	100.9	23.4	36.6	36.8	13.3
18	313.9	171.2	134.8	104.2	26.7	34.4	31.1	13.6
19	327.7	167.6	134.3	107.1	30.6	35.0	33.4	16.9
20	334.7	173.1	136.2	118.1	32.9	33.4	34.1	16.9
21	328.4	179.9	133.7	119.2	37.2	34.3	34.6	15.3
22	349.3	192.3	137.5	119.1	44.4	40.3	29.4	16.6
23	353.2	197.4	141.5	127.6	46.3	35.7	26.2	16.8
24	356.7	210.8	145.9	144.1	59.0	37.9	24.3	17.0
25	369.7	198.7	135.5	143.1	66.4	37.4	23.3	16.0
26	379.5	196.1	132.5	132.2	74.7	42.6	20.5	17.9
27	385.9	197.9	130.7	135.3	78.7	37.8	20.5	18.3
28	390.2	199.1	124.8	136.4	87.0	41.8	21.0	17.1
29	391.4	205.7	133.4	110.4	92.5	44.6	20.8	19.0
30	393.2	213.4	132.4	106.2	105.6	43.2	20.6	20.2
令和								
元	413.3	226.2	129.9	106.5	120.5	45.3	16.9	18.0
2	404.8	220.3	118.1	94.1	130.3	43.3	19.3	17.0
3	422.4	231.1	123.0	91.9	148.1	49.1	23.4	17.3

※「肺炎」－昭和50、55、60年、平成2年は当時の死因分類により「肺炎及び気管支炎」を計上。

第7表 死亡順位別にみた死亡数の構成割合

		平成2	7	12	17	22	23	24	25
第1位	死因分類名	悪性新生物	悪性新生物	悪性新生物	悪性新生物	悪性新生物	悪性新生物	悪性新生物	悪性新生物
	割合	26.4	27.9	29.2	29.5	29.8	29.3	27.8	28.8
第2位	死因分類名	心疾患	脳血管疾患	心疾患	心疾患	心疾患	心疾患	心疾患	心疾患
	割合	20.8	16.8	15.3	16.6	16.4	16.4	16.4	15.5
第3位	死因分類名	脳血管疾患	心疾患	脳血管疾患	脳血管疾患	脳血管疾患	脳血管疾患	脳血管疾患	肺炎
	割合	15.3	15.8	15.2	13.6	11.7	11.7	11.4	11.2

		26	27	28	29	30	令和元年	2	3
第1位	死因分類名	悪性新生物	悪性新生物	悪性新生物	悪性新生物	悪性新生物	悪性新生物	悪性新生物	悪性新生物
	割合	29.4	29.4	29.1	28.4	27.6	27.8	27.9	27.3
第2位	死因分類名	心疾患	心疾患	心疾患	心疾患	心疾患	心疾患	心疾患	心疾患
	割合	15.2	15.1	14.8	14.9	15.0	15.2	15.2	15.0
第3位	死因分類名	脳血管疾患	肺炎	肺炎	脳血管疾患	脳血管疾患	脳血管疾患	老衰	老衰
	割合	10.2	10.3	10.2	9.7	9.3	8.7	9.0	9.6

第8表 主な死因別にみた年齢調整死亡率の推移

死因	平成7年		12		17		22		27	
	男性		男性		男性		男性		男性	
	死亡率	全国順位	死亡率	全国順位	死亡率	全国順位	死亡率	全国順位	死亡率	全国順位
総数	833.1	2	755.9	1	733.4	1	662.4	1	585.6	1
悪性新生物	247.3	6	240.2	3	234.1	1	215.9	1	201.6	1
心疾患	123.0	1	102.5	1	108.0	1	98.8	1	76.8	6
脳血管疾患	122.1	2	102.7	1	84.0	1	67.1	2	52.8	1
肺炎	78.2	1	69.3	1	61.7	1	58.6	1	49.1	1
自殺	28.1	8	34.8	11	52.2	1	39.1	2	26.5	11
不慮の事故	51.0	5	44.3	2	37.1	8	33.0	3	25.4	7
腎不全	14.8	2	11.9	1	10.0	11	12.8	1	10.0	1
肝疾患	17.8	12	17.3	6	15.8	5	12.6	7	10.9	8
糖尿病	10.8	14	9.9	3	9.0	7	9.0	1	9.3	2
老衰	13.4	7	8.7	7	6.6	14	7.8	17	10.5	19

死因	女性		女性		女性		女性		女性	
	死亡率	全国順位	死亡率	全国順位	死亡率	全国順位	死亡率	全国順位	死亡率	全国順位
	総数	404.9	3	346.5	2	322.9	2	304.3	1	288.4
悪性新生物	110.3	11	101.1	23	99.6	9	105.6	1	103.0	1
心疾患	63.7	7	53.5	6	50.2	8	44.9	8	36.6	16
脳血管疾患	72.5	7	51.6	9	45.3	2	34.0	3	28.2	3
肺炎	32.2	7	26.9	2	24.1	7	20.2	15	19.6	4
自殺	8.7	32	11.8	8	11.8	9	11.0	18	7.4	40
不慮の事故	16.3	24	14.4	17	11.9	25	10.9	22	9.7	12
腎不全	9.0	2	8.4	1	6.4	5	5.8	8	5.2	3
肝疾患	5.1	28	4.2	29	4.4	15	4.3	11	3.7	13
糖尿病	7.5	8	4.8	12	4.3	11	4.0	9	3.7	2
老衰	14.2	5	8.9	7	6.8	22	10.1	13	13.1	25

※ 年齢調整死亡率

人口構成の異なる集団間で死亡率を比較するために、年齢階級別死亡率を一定の基準人口(昭和60年モデル人口)にあてはめて算出した指標。厚生労働省では、都道府県別の年齢調整死亡率を5年ごとに公表している。

【参考】第9表 三大死因等による死亡数及び死亡率：青森県（令和3年）

【男女計】	人口	死亡											
		総数		悪性新生物		心疾患		脳血管疾患		肺炎		自殺	
		死亡数	粗死亡率	死亡数	粗死亡率	死亡数	粗死亡率	死亡数	粗死亡率	死亡数	粗死亡率	死亡数	粗死亡率
総数	1,216,000	18,785	1,544.8	5,135	422.3	2,810	231.1	1,496	123.0	1,118	91.9	284	23.4
0～4歳	36,000	13	36.1	-	-	1	2.8	-	-	-	-	-	-
5～9歳	43,000	1	2.3	-	-	-	-	-	-	-	-	-	-
10～14歳	48,000	6	12.5	1	2.1	1	2.1	-	-	-	-	2	4.2
15～19歳	52,000	9	17.3	-	-	1	1.9	-	-	-	-	6	11.5
20～24歳	44,000	22	50.0	-	-	1	2.3	-	-	1	2.3	14	31.8
25～29歳	45,000	29	64.4	3	6.7	-	-	-	-	1	2.2	19	42.2
30～34歳	51,000	32	62.7	8	15.7	5	9.8	2	3.9	-	-	10	19.6
35～39歳	64,000	70	109.4	16	25.0	10	15.6	5	7.8	2	3.1	18	28.1
40～44歳	74,000	92	124.3	26	35.1	10	13.5	7	9.5	1	1.4	18	24.3
45～49歳	86,000	168	195.3	57	66.3	21	24.4	17	19.8	2	2.3	28	32.6
50～54歳	85,000	231	271.8	92	108.2	26	30.6	20	23.5	5	5.9	22	25.9
55～59歳	82,000	352	429.3	138	168.3	49	59.8	33	40.2	4	4.9	31	37.8
60～64歳	89,000	622	698.9	292	328.1	63	70.8	49	55.1	18	20.2	22	24.7
65～69歳	98,000	1,066	1,087.8	498	508.2	122	124.5	69	70.4	31	31.6	25	25.5
70～74歳	110,000	1,863	1,693.6	843	766.4	190	172.7	136	123.6	72	65.5	14	12.7
75～79歳	71,000	1,882	2,650.7	715	1,007.0	230	323.9	144	202.8	94	132.4	22	31.0
80～84歳	63,000	2,910	4,619.0	874	1,387.3	407	646.0	226	358.7	178	282.5	17	27.0
85歳～	77,000	9,417	12,229.9	1,572	2,041.6	1,673	2,172.7	788	1,023.4	709	920.8	16	20.8
【男性】													
総数	573,000	9,230	1,610.8	2,944	513.8	1,274	222.3	706	123.2	588	102.6	209	36.5
0～4歳	18,000	7	38.9	-	-	-	-	-	-	-	-	-	-
5～9歳	22,000	-	-	-	-	-	-	-	-	-	-	-	-
10～14歳	24,000	3	12.5	1	4.2	-	-	-	-	-	-	1	4.2
15～19歳	27,000	6	22.2	-	-	1	3.7	-	-	-	-	3	11.1
20～24歳	23,000	16	69.6	-	-	-	-	-	-	-	-	11	47.8
25～29歳	24,000	18	75.0	1	4.2	-	-	-	-	1	4.2	11	45.8
30～34歳	26,000	22	84.6	5	19.2	4	15.4	1	3.8	-	-	8	30.8
35～39歳	32,000	50	156.3	4	12.5	9	28.1	5	15.6	2	6.3	15	46.9
40～44歳	37,000	57	154.1	4	10.8	10	27.0	5	13.5	1	2.7	15	40.5
45～49歳	43,000	105	244.2	22	51.2	17	39.5	12	27.9	2	4.7	20	46.5
50～54歳	42,000	134	319.0	34	81.0	24	57.1	13	31.0	4	9.5	16	38.1
55～59歳	40,000	247	617.5	81	202.5	45	112.5	21	52.5	3	7.5	25	62.5
60～64歳	43,000	421	979.1	181	420.9	50	116.3	30	69.8	15	34.9	18	41.9
65～69歳	46,000	775	1,684.8	347	754.3	91	197.8	51	110.9	26	56.5	22	47.8
70～74歳	51,000	1,282	2,513.7	576	1,129.4	134	262.7	101	198.0	52	102.0	10	19.6
75～79歳	30,000	1,227	4,090.0	476	1,586.7	144	480.0	103	343.3	66	220.0	14	46.7
80～84歳	24,000	1,574	6,558.3	506	2,108.3	214	891.7	114	475.0	105	437.5	12	50.0
85歳～	22,000	3,286	14,936.4	706	3,209.1	531	2,413.6	250	1,136.4	311	1,413.6	8	36.4
【女性】													
総数	642,000	9,555	1,488.3	2,191	341.3	1,536	239.3	790	123.1	530	82.6	75	11.7
0～4歳	18,000	6	33.3	-	-	1	5.6	-	-	-	-	-	-
5～9歳	21,000	1	4.8	-	-	-	-	-	-	-	-	-	-
10～14歳	23,000	3	13.0	-	-	1	4.3	-	-	-	-	1	4.3
15～19歳	25,000	3	12.0	-	-	-	-	-	-	-	-	3	12.0
20～24歳	21,000	6	28.6	-	-	1	4.8	-	-	1	4.8	3	14.3
25～29歳	21,000	11	52.4	2	9.5	-	-	-	-	-	-	8	38.1
30～34歳	25,000	10	40.0	3	12.0	1	4.0	1	4.0	-	-	2	8.0
35～39歳	32,000	20	62.5	12	37.5	1	3.1	-	-	-	-	3	9.4
40～44歳	36,000	35	97.2	22	61.1	-	-	2	5.6	-	-	3	8.3
45～49歳	43,000	63	146.5	35	81.4	4	9.3	5	11.6	-	-	8	18.6
50～54歳	43,000	97	225.6	58	134.9	2	4.7	7	16.3	1	2.3	6	14.0
55～59歳	42,000	105	250.0	57	135.7	4	9.5	12	28.6	1	2.4	6	14.3
60～64歳	46,000	201	437.0	111	241.3	13	28.3	19	41.3	3	6.5	4	8.7
65～69歳	52,000	291	559.6	151	290.4	31	59.6	18	34.6	5	9.6	3	5.8
70～74歳	59,000	581	984.7	267	452.5	56	94.9	35	59.3	20	33.9	4	6.8
75～79歳	41,000	655	1,597.6	239	582.9	86	209.8	41	100.0	28	68.3	8	19.5
80～84歳	39,000	1,336	3,425.6	368	943.6	193	494.9	112	287.2	73	187.2	5	12.8
85歳～	55,000	6,131	11,147.3	866	1,574.5	1,142	2,076.4	538	978.2	398	723.6	8	14.5

【参考】第10表 三大死因等による死亡数及び死亡率：全国（令和3年）

【男女計】	人口	死亡											
		総数		悪性新生物		心疾患		脳血管疾患		肺炎		自殺	
		死亡数	死亡率	死亡数	死亡率	死亡数	死亡率	死亡数	死亡率	死亡数	死亡率	死亡数	死亡率
総数	122,780,487	1,439,856	1,172.7	381,505	310.7	214,710	174.9	104,595	85.2	73,194	59.6	20,291	16.5
0～4歳	4,306,705	1,883	43.7	63	1.5	58	1.3	8	0.2	19	0.4	-	-
5～9歳	4,958,811	330	6.7	88	1.8	17	0.3	9	0.2	4	0.1	2	0.0
10～14歳	5,293,924	441	8.3	82	1.5	21	0.4	13	0.2	4	0.1	128	2.4
15～19歳	5,507,326	1,204	21.9	126	2.3	39	0.7	12	0.2	-	-	632	11.5
20～24歳	5,889,685	2,183	37.1	157	2.7	71	1.2	17	0.3	5	0.1	1,285	21.8
25～29歳	5,950,058	2,322	39.0	225	3.8	147	2.5	36	0.6	19	0.3	1,241	20.9
30～34歳	6,204,880	2,863	46.1	517	8.3	197	3.2	92	1.5	14	0.2	1,180	19.0
35～39歳	7,084,813	4,293	60.6	946	13.4	377	5.3	268	3.8	28	0.4	1,297	18.3
40～44歳	7,953,106	7,154	90.0	2,037	25.6	757	9.5	544	6.8	63	0.8	1,527	19.2
45～49歳	9,545,851	13,677	143.3	4,296	45.0	1,693	17.7	1,231	12.9	134	1.4	1,945	20.4
50～54歳	9,078,679	20,948	230.7	7,445	82.0	2,797	30.8	1,809	19.9	232	2.6	1,852	20.4
55～59歳	7,688,412	27,795	361.5	11,365	147.8	3,544	46.1	1,996	26.0	381	5.0	1,645	21.4
60～64歳	7,298,775	40,094	549.3	17,660	242.0	5,122	70.2	2,645	36.2	638	8.7	1,282	17.6
65～69歳	7,799,913	69,526	891.4	31,941	409.5	8,412	107.8	4,464	57.2	1,605	20.6	1,209	15.5
70～74歳	9,620,147	135,816	1,411.8	59,736	620.9	16,323	169.7	9,062	94.2	4,123	42.9	1,637	17.0
75～79歳	6,678,728	158,871	2,378.8	60,029	898.8	20,267	303.5	11,488	172.0	6,631	99.3	1,246	18.7
80～84歳	5,540,046	225,185	4,064.7	67,402	1,216.6	31,445	567.6	17,226	310.9	12,296	221.9	990	17.9
85歳～	6,380,852	725,271	11,366.4	117,390	1,839.7	123,423	1,934.3	53,675	841.2	46,998	736.5	1,193	18.7
【男性】													
総数	59,686,643	738,141	1,236.7	222,467	372.7	103,700	173.7	51,594	86.4	42,341	70.9	13,508	22.6
0～4歳	2,202,923	1,018	46.2	30	1.4	30	1.4	4	0.2	7	0.3	-	-
5～9歳	2,539,951	194	7.6	48	1.9	8	0.3	6	0.2	2	0.1	-	-
10～14歳	2,713,867	244	9.0	49	1.8	4	0.1	9	0.3	1	0.0	60	2.2
15～19歳	2,826,550	756	26.7	76	2.7	31	1.1	10	0.4	-	-	380	13.4
20～24歳	3,006,075	1,440	47.9	109	3.6	49	1.6	12	0.4	1	0.0	821	27.3
25～29歳	3,036,053	1,527	50.3	119	3.9	63	2.1	23	0.8	11	0.4	828	27.3
30～34歳	3,163,414	1,838	58.1	222	7.0	156	4.9	55	1.7	7	0.2	826	26.1
35～39歳	3,604,034	2,772	76.9	395	11.0	294	8.2	187	5.2	22	0.6	927	25.7
40～44歳	4,046,350	4,443	109.8	779	19.3	587	14.5	392	9.7	46	1.1	1,076	26.6
45～49歳	4,849,043	8,712	179.7	1,865	38.5	1,362	28.1	831	17.1	99	2.0	1,374	28.3
50～54歳	4,590,216	13,500	294.1	3,470	75.6	2,267	49.4	1,250	27.2	176	3.8	1,276	27.8
55～59歳	3,853,288	18,666	484.4	6,141	159.4	2,941	76.3	1,425	37.0	307	8.0	1,140	29.6
60～64歳	3,615,697	27,722	766.7	10,834	299.6	4,112	113.7	1,849	51.1	508	14.0	860	23.8
65～69歳	3,793,799	48,357	1,274.6	20,809	548.5	6,470	170.5	3,224	85.0	1,242	32.7	792	20.9
70～74歳	4,540,999	93,053	2,049.2	39,910	878.9	11,706	257.8	6,246	137.5	3,209	70.7	1,022	22.5
75～79歳	2,976,156	102,248	3,435.6	39,124	1,314.6	12,744	428.2	7,311	245.7	4,815	161.8	798	26.8
80～84歳	2,301,492	132,093	5,739.5	41,280	1,793.6	17,461	758.7	9,734	422.9	8,414	365.6	614	26.7
85歳～	2,026,337	279,558	13,796.2	57,207	2,823.2	43,362	2,139.9	19,026	938.9	23,474	1,158.4	714	35.2
【女性】													
総数	63,093,844	701,715	1,112.2	159,038	252.1	111,010	175.9	53,001	84.0	30,853	48.9	6,783	10.8
0～4歳	2,103,782	865	41.1	33	1.6	28	1.3	4	0.2	12	0.6	-	-
5～9歳	2,418,860	136	5.6	40	1.7	9	0.4	3	0.1	2	0.1	2	0.1
10～14歳	2,580,057	197	7.6	33	1.3	17	0.7	4	0.2	3	0.1	68	2.6
15～19歳	2,680,776	448	16.7	50	1.9	8	0.3	2	0.1	-	-	252	9.4
20～24歳	2,883,610	743	25.8	48	1.7	22	0.8	5	0.2	4	0.1	464	16.1
25～29歳	2,914,005	795	27.3	106	3.6	31	1.1	13	0.4	8	0.3	413	14.2
30～34歳	3,041,466	1,025	33.7	295	9.7	41	1.3	37	1.2	7	0.2	354	11.6
35～39歳	3,480,779	1,521	43.7	551	15.8	83	2.4	81	2.3	6	0.2	370	10.6
40～44歳	3,906,756	2,711	69.4	1,258	32.2	170	4.4	152	3.9	17	0.4	451	11.5
45～49歳	4,696,808	4,965	105.7	2,431	51.8	331	7.0	400	8.5	35	0.7	571	12.2
50～54歳	4,488,463	7,448	165.9	3,975	88.6	530	11.8	559	12.5	56	1.2	576	12.8
55～59歳	3,835,124	9,129	238.0	5,224	136.2	603	15.7	571	14.9	74	1.9	505	13.2
60～64歳	3,683,078	12,372	335.9	6,826	185.3	1,010	27.4	796	21.6	130	3.5	422	11.5
65～69歳	4,006,114	21,169	528.4	11,132	277.9	1,942	48.5	1,240	31.0	363	9.1	417	10.4
70～74歳	5,079,148	42,763	841.9	19,826	390.3	4,617	90.9	2,816	55.4	914	18.0	615	12.1
75～79歳	3,702,572	56,623	1,529.3	20,905	564.6	7,523	203.2	4,177	112.8	1,816	49.0	448	12.1
80～84歳	3,238,554	93,092	2,874.5	26,122	806.6	13,984	431.8	7,492	231.3	3,882	119.9	376	11.6
85歳～	4,353,515	445,713	10,238.0	60,183	1,382.4	80,061	1,839.0	34,649	795.9	23,524	540.3	479	11.0

第 1 1 表 乳児死亡数及び死亡率の推移

年	乳児死亡数			
	青森県		全国	
	死亡数	死亡率	死亡数	死亡率
昭和55	180	8.3	11,841	7.5
60	109	5.7	7,899	5.5
平成2	86	5.9	5,616	4.6
7	77	5.5	5,054	4.3
12	64	5.0	3,830	3.2
15	45	3.8	3,364	3.0
16	27	2.3	3,122	2.8
17	29	2.8	2,958	2.8
18	32	3.0	2,864	2.6
19	26	2.6	2,828	2.6
20	21	2.1	2,798	2.6
21	33	3.5	2,556	2.4
22	21	2.2	2,450	2.3
23	23	2.4	2,463	2.3
24	24	2.6	2,299	2.2
25	14	1.5	2,185	2.1
26	17	1.9	2,080	2.1
27	20	2.3	1,916	1.9
28	18	2.1	1,929	2.0
29	18	2.2	1,762	1.9
30	15	1.9	1,748	1.9
令和元	23	3.2	1,654	1.9
2	18	2.6	1,512	1.8
3	11	1.7	1,399	1.7

第 1 2 表 新生児死亡数及び死亡率の推移

年	新生児死亡数			
	県		国	
	死亡数	死亡率	死亡数	死亡率
昭和55	124	5.7	7,796	4.9
60	78	4.1	4,910	3.4
平成2	48	3.3	3,179	2.6
7	46	3.3	2,615	2.2
12	47	3.6	2,106	1.8
15	30	2.6	1,879	1.7
16	17	1.5	1,622	1.5
17	20	1.9	1,510	1.4
18	22	2.1	1,444	1.3
19	17	1.7	1,434	1.3
20	11	1.1	1,331	1.2
21	17	1.8	1,254	1.2
22	12	1.2	1,167	1.1
23	8	0.8	1,147	1.1
24	15	1.6	1,065	1.0
25	6	0.7	1,026	1.0
26	9	1.0	952	0.9
27	13	1.5	902	0.9
28	8	0.9	875	0.9
29	13	1.6	833	0.9
30	10	1.3	801	0.9
令和元	15	2.1	755	0.9
2	15	2.2	704	0.8
3	3	0.5	658	0.8

第13表 周産期死亡数及び死亡率の推移

年	周産期死亡数			
	県		国	
	死亡数	死亡率	死亡数	死亡率
昭和 55	261	12.0	18,385	11.7
60	166	8.7	11,470	8.0
平成 2	91	6.2	7,001	5.7
7	116	8.3	8,412	7.0
12	103	7.9	6,881	5.8
15	73	6.2	5,929	5.3
16	59	5.1	5,541	5.0
17	56	5.3	5,149	4.8
18	68	6.4	5,100	4.7
19	55	5.4	4,906	4.5
20	45	4.4	4,720	4.3
21	46	4.8	4,519	4.2
22	39	4.0	4,515	4.2
23	40	4.2	4,315	4.1
24	38	4.1	4,133	4.0
25	26	2.8	3,862	3.7
26	28	3.2	3,751	3.7
27	40	4.6	3,729	3.7
28	26	3.0	3,518	3.6
29	32	4.0	3,309	3.5
30	21	2.7	2,999	3.3
令和 元	36	5.0	2,955	3.4
2	32	4.7	2,664	3.2
3	25	3.8	2,741	3.4

※ 死亡数、死亡率の算定方法が、平成6年以前と平成7年以降では異なっている。

	死亡数	死亡率
平成6年以前	妊娠28週以後死産 ＋早期新生児	出生千対
平成7年以降	妊娠22週以後死産 ＋早期新生児	出産千対（出生＋妊 娠22週以後死産）

第14表 死亡数・死亡率（人口10万対）の対前年比較、死因（死因分類）別（1/3）

分類名	実数		率		令和3年死亡 総数に占める 割合(%)
	令和3年	令和2年	令和3年	令和2年	
総数	18,785	17,905	1,544.8	1,453.1	100.0
感染症及び寄生虫症	220	224	18.1	18.2	1.2
腸管感染症	29	22	2.4	1.8	0.2
結核	21	27	1.7	2.2	0.1
呼吸器結核	20	26	1.6	2.1	0.1
その他の結核	1	1	0.1	0.1	0.0
敗血症	98	97	8.1	7.9	0.5
ウイルス性肝炎	28	35	2.3	2.8	0.1
B型ウイルス性肝炎	-	7	-	0.6	-
C型ウイルス性肝炎	26	28	2.1	2.3	0.1
その他のウイルス性肝炎	2	-	0.2	-	0.0
ヒト免疫不全ウイルス〔HIV〕病	-	1	-	0.1	-
その他の感染症及び寄生虫症	44	42	3.6	3.4	0.2
新生物	5,322	5,158	437.7	418.6	28.3
悪性新生物	5,135	4,988	422.3	404.8	27.3
口唇、口腔及び咽頭の悪性新生物	108	93	8.9	7.5	0.6
食道の悪性新生物	156	151	12.8	12.3	0.8
胃の悪性新生物	605	612	49.8	49.7	3.2
結腸の悪性新生物	538	512	44.2	41.6	2.9
直腸S状結腸移行部及び直腸の悪性新生物	230	254	18.9	20.6	1.2
肝及び肝内胆管の悪性新生物	304	323	25.0	26.2	1.6
胆のう及びその他の胆道の悪性新生物	319	290	26.2	23.5	1.7
膵の悪性新生物	516	468	42.4	38.0	2.7
喉頭の悪性新生物	7	13	0.6	1.1	0.0
気管、気管支及び肺の悪性新生物	994	959	81.7	77.8	5.3
皮膚の悪性新生物	22	21	1.8	1.7	0.1
乳房の悪性新生物	217	209	17.8	17.0	1.2
子宮の悪性新生物（注）	78	82	12.1	12.6	0.4
卵巣の悪性新生物（注）	63	63	9.8	9.7	0.3
前立腺の悪性新生物（注）	177	142	30.9	24.4	0.9
膀胱の悪性新生物	133	122	10.9	9.9	0.7
中枢神経系の悪性新生物	28	24	2.3	1.9	0.1
悪性リンパ腫	146	145	12.0	11.8	0.8
白血病	95	84	7.8	6.8	0.5
その他のリンパ組織、造血組織及び関連 組織の悪性新生物	46	56	3.8	4.5	0.2
その他の悪性新生物	353	365	29.0	29.6	1.9
その他の新生物	187	170	15.4	13.8	1.0
中枢神経系のその他の新生物	33	45	2.7	3.7	0.2
中枢神経系を除くその他の新生物	154	125	12.7	10.1	0.8
血液及び造血器の疾患並びに免疫機構の障害	51	43	4.2	3.5	0.3
貧血	27	23	2.2	1.9	0.1
その他の血液及び造血器の疾患並びに免疫 機構の障害	24	20	2.0	1.6	0.1
内分泌、栄養及び代謝疾患	348	362	28.6	29.4	1.9
糖尿病	210	209	17.3	17.0	1.1
その他の内分泌、栄養及び代謝疾患	138	153	11.3	12.4	0.7

※（注）の項目については、男女別の人口を用いている。

第14表 死亡数・死亡率（人口10万対）の対前年比較、死因（死因分類）別（2/3）

分類名	実数		率		令和3年死亡 総数に占める 割合(%)
	令和3年	令和2年	令和3年	令和2年	
精神及び行動の障害	480	411	39.5	33.4	2.6
血管性及び詳細不明の認知症	453	387	37.3	31.4	2.4
その他の精神及び行動の障害	27	24	2.2	1.9	0.1
神経系の疾患	778	699	64.0	56.7	4.1
髄膜炎	4	0	0.3	-	0.0
脊髄性筋萎縮症及び関連症候群	35	28	2.9	2.3	0.2
パーキンソン病	104	107	8.6	8.7	0.6
アルツハイマー病	453	381	37.3	30.9	2.4
その他の神経系の疾患	182	183	15.0	14.9	1.0
眼及び付属器の疾患	-	1	-	0.1	-
耳及び乳様突起の疾患	1	1	0.1	0.1	0.0
循環器系の疾患	4,784	4,642	393.4	376.7	25.5
高血圧性疾患	117	123	9.6	10.0	0.6
高血圧性心疾患及び心腎疾患	74	82	6.1	6.7	0.4
その他の高血圧性疾患	43	41	3.5	3.3	0.2
心疾患（高血圧性を除く）	2,810	2,714	231.1	220.3	15.0
慢性リウマチ性心疾患	27	24	2.2	1.9	0.1
急性心筋梗塞	366	326	30.1	26.5	1.9
その他の虚血性心疾患	240	243	19.7	19.7	1.3
慢性非リウマチ性心内膜疾患	152	152	12.5	12.3	0.8
心筋症	44	47	3.6	3.8	0.2
不整脈及び伝導障害	698	618	57.4	50.2	3.7
心不全	1,248	1,251	102.6	101.5	6.6
その他の心疾患	35	53	2.9	4.3	0.2
脳血管疾患	1,496	1,455	123.0	118.1	8.0
くも膜下出血	145	166	11.9	13.5	0.8
脳内出血	437	390	35.9	31.7	2.3
脳梗塞	880	869	72.4	70.5	4.7
その他の脳血管疾患	34	30	2.8	2.4	0.2
大動脈瘤及び解離	252	253	20.7	20.5	1.3
その他の循環器系の疾患	109	97	9.0	7.9	0.6
呼吸器系の疾患	2,184	2,154	179.6	174.8	11.6
インフルエンザ	-	13	-	1.1	-
肺炎	1,118	1,160	91.9	94.1	6.0
急性気管支炎	3	5	0.2	0.4	0.0
慢性閉塞性肺疾患	211	200	17.4	16.2	1.1
喘息	7	15	0.6	1.2	0.0
その他の呼吸器系の疾患	845	761	69.5	61.8	4.5
誤嚥性肺炎	468	387	38.5	31.4	2.5
間質性肺疾患	214	194	17.6	15.7	1.1
その他の呼吸器系の疾患	163	180	13.4	14.6	0.9
消化器系の疾患	647	661	53.2	53.6	3.4
胃潰瘍及び十二指腸潰瘍	42	40	3.5	3.2	0.2
ヘルニア及び腸閉塞	109	95	9.0	7.7	0.6
肝疾患	190	201	15.6	16.3	1.0
肝硬変（アルコール性を除く）	104	93	8.6	7.5	0.6
その他の肝疾患	86	108	7.1	8.8	0.5
その他の消化器系の疾患	306	325	25.2	26.4	1.6

※（注）の項目については、男女別の人口を用いている。

第14表 死亡数・死亡率（人口10万対）の対前年比較、死因（死因分類）別（3/3）

分類名	実数		率		令和3年死亡 総数に占める 割合(%)
	令和3年	令和2年	令和3年	令和2年	
皮膚及び皮下組織の疾患	35	21	2.9	1.7	0.2
筋骨格系及び結合組織の疾患	80	70	6.6	5.7	0.4
腎尿路生殖器系の疾患	611	572	50.2	46.4	3.3
糸球体疾患及び腎尿細管間質性疾患	63	70	5.2	5.7	0.3
腎不全	423	398	34.8	32.3	2.3
急性腎不全	39	37	3.2	3.0	0.2
慢性腎臓病	324	290	26.6	23.5	1.7
詳細不明の腎不全	60	71	4.9	5.8	0.3
その他の腎尿路生殖器系の疾患	125	104	10.3	8.4	0.7
妊娠、分娩及び産じょく(注)	-	-	-	-	-
周産期に発生した病態	3	10	0.2	0.8	0.0
妊娠期間及び胎児発育に関連する障害	1	2	0.1	0.2	0.0
出産外傷	-	-	-	-	-
周産期に特異的な呼吸障害及び心血管障害	-	8	-	0.6	-
周産期に特異的な感染症	1	-	0.1	-	0.0
胎児及び新生児の出血性障害及び血液障害	-	-	-	-	-
その他の周産期に発生した病態	1	-	0.1	-	0.0
先天奇形、変形及び染色体異常	13	19	1.1	1.5	0.1
神経系の先天奇形	-	1	-	0.1	-
循環器系の先天奇形	6	7	0.5	0.6	0.0
心臓の先天奇形	3	5	0.2	0.4	0.0
その他の循環器系の先天奇形	3	2	0.2	0.2	0.0
消化器系の先天奇形	1	1	0.1	0.1	0.0
その他の先天奇形及び変形	3	6	0.2	0.5	0.0
染色体異常、他に分類されないもの	3	4	0.2	0.3	0.0
症状、徴候及び異常臨床所見・異常検査所見 で他に分類されないもの	2,240	2,001	184.2	162.4	11.9
老衰	1,801	1,606	148.1	130.3	9.6
乳幼児突然死症候群	-	1	-	0.1	-
その他の症状、徴候及び異常臨床所見・ 異常検査所見で他に分類されないもの	439	394	36.1	32.0	2.3
傷病及び死亡の外因	956	849	78.6	68.9	5.1
不慮の事故	597	534	49.1	43.3	3.2
交通事故	44	42	3.6	3.4	0.2
転倒・転落・墜落	118	95	9.7	7.7	0.6
不慮の溺死及び溺水	139	130	11.4	10.6	0.7
不慮の窒息	108	123	8.9	10.0	0.6
煙、火及び火炎への曝露	27	28	2.2	2.3	0.1
有害物質による不慮の中毒及び有害物質 への曝露	12	9	1.0	0.7	0.1
その他の不慮の事故	149	107	12.3	8.7	0.8
自殺	284	238	23.4	19.3	1.5
他殺	2	4	0.2	0.3	0.0
その他の外因	73	73	6.0	5.9	0.4
特殊目的用コード	32	7	2.6	1	0.2
重症急性呼吸器症候群（SARS）	-	-	-	-	-
その他の特殊目的用コード	32	7	2.6	1	0.2

※（注）の項目については、男女別の人口を用いている。

別添1 人口動態総覧（保健所・市町村別）（1/2）

符号	県・保健医療圏 ・市町村	令和3年 10月1日 現在推計 人口	出 生						死						乳児死亡（再掲）			
			総 数	率	男	女	2,500g未満の 出生（再掲）		総 数	率	男	女	総 数	率	新生児死亡（再掲）			
							総 数	割合							総 数	率		
02	青 森 県	1,216,000	6,513	5.4	3,386	3,127	595	9.1	18,785	15.4	9,230	9,555	11	1.7	3	0.5		
	市 部	953,688	5,296	5.6	2,759	2,537	493	9.3	13,964	14.6	6,852	7,112	11	2.1	3	0.6		
	町 村 部	267,600	1,217	4.5	627	590	102	8.4	4,821	18.0	2,378	2,443	-	-	-	-		
	津軽地域（弘前保健所）	271,849	1,496	5.5	794	702	152	10.2	4,294	15.8	2,031	2,263	6	4.0	2	1.3		
	八 戸 地 域 （八戸市保健所・三戸地方保健所）	306,816	1,718	5.6	893	825	162	9.4	4,380	14.3	2,243	2,137	2	1.2	-	-		
	（再掲）八戸市保健所	221,150	1,283	5.8	671	612	120	9.4	2,995	13.5	1,547	1,448	2	1.6	-	-		
	（再掲）三戸地方保健所	85,666	435	5.1	222	213	42	9.7	1,385	16.2	696	689	-	-	-	-		
	青 森 地 域 （青森市保健所・東地方保健所）	291,862	1,546	5.3	810	736	125	8.1	4,268	14.6	2,048	2,220	2	1.3	-	-		
	（再掲）青森市保健所	271,982	1,483	5.5	778	705	123	8.3	3,835	14.1	1,842	1,993	2	1.3	-	-		
	（再掲）東地方保健所	19,880	63	3.2	32	31	2	3.2	433	21.8	206	227	-	-	-	-		
	西北五地域（五所川原保健所）	118,094	544	4.6	288	256	50	9.2	2,212	18.7	1,081	1,131	-	-	-	-		
	上十三地域（上十三保健所）	165,899	901	5.4	448	453	81	9.0	2,430	14.6	1,236	1,194	1	1.1	1	1.1		
	下北地域（むつ保健所）	66,768	308	4.6	153	155	25	8.1	1,201	18.0	591	610	-	-	-	-		
201	青森市	271,982	1,483	5.5	778	705	123	8.3	3,835	14.1	1,842	1,993	2	1.3	-	-		
301	平内町	9,885	46	4.7	25	21	2	4.3	182	18.4	88	94	-	-	-	-		
303	今別町	2,266	4	1.8	2	2	-	-	62	27.4	25	37	-	-	-	-		
304	蓬田村	2,511	7	2.8	2	5	-	-	42	16.7	17	25	-	-	-	-		
307	外ヶ浜町	5,218	6	1.1	3	3	-	-	147	28.2	76	71	-	-	-	-		
202	弘前市	166,469	937	5.6	497	440	97	10.4	2,593	15.6	1,240	1,353	4	4.3	1	1.1		
204	黒石市	31,337	175	5.6	97	78	14	8.0	475	15.2	211	264	1	5.7	1	5.7		
210	平川市	30,283	170	5.6	81	89	21	12.4	455	15.0	213	242	1	5.9	-	-		
343	西目屋村	1,244	5	4.0	2	3	1	20.0	17	13.7	8	9	-	-	-	-		
361	藤崎町	14,411	82	5.7	53	29	6	7.3	217	15.1	102	115	-	-	-	-		
362	大鰐町	8,428	25	3.0	16	9	3	12.0	185	22.0	99	86	-	-	-	-		
367	田舎館村	7,212	42	5.8	22	20	4	9.5	128	17.7	50	78	-	-	-	-		
381	板柳町	12,465	60	4.8	26	34	6	10.0	224	18.0	108	116	-	-	-	-		
203	八戸市	221,150	1,283	5.8	671	612	120	9.4	2,995	13.5	1,547	1,448	2	1.6	-	-		
412	おいらせ町	24,335	198	8.1	98	100	17	8.6	302	12.4	138	164	-	-	-	-		
441	三戸町	8,833	31	3.5	20	11	4	12.9	183	20.7	95	88	-	-	-	-		
442	五戸町	15,731	66	4.2	38	28	3	4.5	262	16.7	127	135	-	-	-	-		
443	田子町	4,819	12	2.5	3	9	3	25.0	107	22.2	56	51	-	-	-	-		
445	南部町	16,502	69	4.2	33	36	5	7.2	339	20.5	175	164	-	-	-	-		
446	階上町	13,295	57	4.3	28	29	10	17.5	153	11.5	86	67	-	-	-	-		
450	新郷村	2,151	2	0.9	2	-	-	-	39	18.1	19	20	-	-	-	-		
205	五所川原市	50,654	268	5.3	139	129	16	6.0	841	16.6	415	426	-	-	-	-		
209	つがる市	30,328	144	4.7	76	68	20	13.9	554	18.3	264	290	-	-	-	-		
321	鯉ヶ沢町	8,811	28	3.2	12	16	4	14.3	227	25.8	112	115	-	-	-	-		
323	深浦町	7,102	17	2.4	13	4	1	5.9	173	24.4	86	87	-	-	-	-		
384	鶴田町	11,809	52	4.4	31	21	2	3.8	232	19.6	118	114	-	-	-	-		
387	中泊町	9,390	35	3.7	17	18	7	20.0	185	19.7	86	99	-	-	-	-		
206	十和田市	59,686	280	4.7	149	131	24	8.6	856	14.3	439	417	1	3.6	1	3.6		
207	三沢市	38,666	298	7.7	137	161	35	11.7	476	12.3	245	231	-	-	-	-		
401	野辺地町	12,161	31	2.5	15	16	3	9.7	191	15.7	92	99	-	-	-	-		
402	七戸町	14,305	46	3.2	25	21	6	13.0	252	17.6	136	116	-	-	-	-		
405	六戸町	10,436	71	6.8	33	38	2	2.8	152	14.6	74	78	-	-	-	-		
406	横浜町	4,159	19	4.6	14	5	1	5.3	67	16.1	30	37	-	-	-	-		
408	東北町	16,205	85	5.2	42	43	3	3.5	292	18.0	154	138	-	-	-	-		
411	六ヶ所村	10,281	71	6.9	33	38	7	9.9	144	14.0	66	78	-	-	-	-		
208	むつ市	53,133	258	4.9	134	124	23	8.9	884	16.6	436	448	-	-	-	-		
423	大間町	4,569	18	3.9	7	11	-	-	92	20.1	54	38	-	-	-	-		
424	東通村	5,789	27	4.7	10	17	2	7.4	118	20.4	58	60	-	-	-	-		
425	風間浦村	1,572	2	1.3	1	1	-	-	46	29.3	17	29	-	-	-	-		
426	佐井村	1,705	3	1.8	1	2	-	-	61	35.8	26	35	-	-	-	-		

※令和3年10月1日現在推計人口

青 森 県：総務省統計局公表の推計日本人人口
市町村・地域：県統計分析課公表の青森県の推計人口

別添1 人口動態総覧（保健所・市町村別）（2/2）

符号	県・保健医療圏 ・市町村	令和3年 10月1日 現在推計 人口	自然増減		死産						周産期死亡				婚姻		離婚			
			総数	率	総数	率	自然	率	人工	率	総数	率	妊娠満 22週以 後	率	早期新 生児死 亡	率	件数	率	件数	率
02	青森県	1,216,000	△ 12,272	△ 10.1	150	22.5	78	11.7	72	10.8	25	3.8	23	3.5	2	0.3	3,736	3.1	1,783	1.47
	市部	953,688	△ 8,668	△ 9.1	124	22.9	65	12.0	59	10.9	23	4.3	21	3.9	2	0.4	3,050	3.2	1,442	1.51
	町村部	267,600	△ 3,604	△ 13.5	26	20.9	13	10.5	13	10.5	2	1.6	2	1.6	-	-	686	2.6	341	1.27
	津軽地域（弘前保健所）	271,849	△ 2,798	△ 10.3	30	19.7	17	11.1	13	8.5	8	5.3	6	4.0	2	1.3	805	3.0	418	1.54
	八戸地域 （八戸市保健所・三戸地方保健所）	306,816	△ 2,662	△ 8.7	40	22.8	18	10.2	22	12.5	1	0.6	1	0.6	-	-	994	3.2	488	1.59
	（再掲）八戸市保健所	221,150	△ 1,712	△ 7.7	30	22.8	14	10.7	16	12.2	1	0.8	1	0.8	-	-	769	3.5	364	1.65
	（再掲）三戸地方保健所	85,666	△ 950	△ 11.1	10	22.5	4	9.0	6	13.5	-	-	-	0.0	-	-	225	2.6	124	1.45
	青森地域 （青森市保健所・東地方保健所）	291,862	△ 2,722	△ 9.3	32	20.3	19	12.0	13	8.2	8	5.1	8	5.1	-	-	928	3.2	382	1.31
	（再掲）青森市保健所	271,982	△ 2,352	△ 8.6	32	21.1	19	12.5	13	8.6	8	5.4	8	5.4	-	-	889	3.3	367	1.35
	（再掲）東地方保健所	19,880	△ 370	△ 18.6	-	-	-	-	-	-	-	-	-	-	-	-	39	2.0	15	0.75
	西北五地域（五所川原保健所）	118,094	△ 1,668	△ 14.1	12	21.6	4	7.2	8	14.4	1	1.8	1	1.8	-	-	228	1.9	149	1.26
	上十三地域（上十三保健所）	165,899	△ 1,529	△ 9.2	22	23.8	12	13.0	10	10.8	6	6.6	6	6.6	-	-	569	3.4	235	1.42
	下北地域（むつ保健所）	66,768	△ 893	△ 13.4	14	43.5	8	24.8	6	18.6	1	3.2	1	3.2	-	-	212	3.2	111	1.66
201	青森市	271,982	△ 2,352	△ 8.6	32	21.1	19	12.5	13	8.6	8	5.4	8	5.4	-	-	889	3.3	367	1.35
301	平内町	9,885	△ 136	△ 13.8	-	-	-	-	-	-	-	-	-	-	-	-	23	2.3	8	0.81
303	今別町	2,266	△ 58	△ 25.6	-	-	-	-	-	-	-	-	-	-	-	-	6	2.6	1	0.44
304	蓬田村	2,511	△ 35	△ 13.9	-	-	-	-	-	-	-	-	-	-	-	-	5	2.0	3	1.19
307	外ヶ浜町	5,218	△ 141	△ 27.0	-	-	-	-	-	-	-	-	-	-	-	-	5	1.0	3	0.57
202	弘前市	166,469	△ 1,656	△ 9.9	21	21.9	13	13.6	8	8.4	7	7.4	6	6.4	1	1.1	541	3.2	253	1.52
204	黒石市	31,337	△ 300	△ 9.6	4	22.3	2	11.2	2	11.2	1	5.7	-	-	1	5.7	94	3.0	57	1.82
210	平川市	30,283	△ 285	△ 9.4	2	11.6	1	5.8	1	5.8	-	-	-	-	-	-	68	2.2	52	1.72
343	西目屋村	1,244	△ 12	△ 9.6	-	-	-	-	-	-	-	-	-	-	-	-	3	2.4	1	0.80
361	藤崎町	14,411	△ 135	△ 9.4	1	12.0	-	-	1	12.0	-	-	-	-	-	-	38	2.6	16	1.11
362	大鰐町	8,428	△ 160	△ 19.0	1	38.5	-	-	1	38.5	-	-	-	-	-	-	18	2.1	8	0.95
367	田舎館村	7,212	△ 86	△ 11.9	-	-	-	-	-	-	-	-	-	-	-	-	18	2.5	12	1.66
381	板柳町	12,465	△ 164	△ 13.2	1	16.4	1	16.4	-	-	-	-	-	-	-	-	25	2.0	19	1.52
203	八戸市	221,150	△ 1,712	△ 7.7	30	22.8	14	10.7	16	12.2	1	0.8	1	0.8	-	-	769	3.5	364	1.65
412	おいらせ町	24,335	△ 104	△ 4.3	4	19.8	-	-	4	19.8	-	-	-	-	-	-	100	4.1	41	1.68
441	三戸町	8,833	△ 152	△ 17.2	-	-	-	-	-	-	-	-	-	-	-	-	15	1.7	12	1.36
442	五戸町	15,731	△ 196	△ 12.5	1	14.9	1	14.9	-	-	-	-	-	-	-	-	26	1.7	21	1.33
443	田子町	4,819	△ 95	△ 19.7	1	76.9	-	-	1	76.9	-	-	-	-	-	-	10	2.1	5	1.04
445	南部町	16,502	△ 270	△ 16.4	2	28.2	1	14.1	1	14.1	-	-	-	-	-	-	33	2.0	16	0.97
446	階上町	13,295	△ 96	△ 7.2	2	33.9	2	33.9	-	-	-	-	-	-	-	-	38	2.9	28	2.11
450	新郷村	2,151	△ 37	△ 17.2	-	-	-	-	-	-	-	-	-	-	-	-	3	1.4	1	0.46
205	五所川原市	50,654	△ 573	△ 11.3	3	11.1	1	3.7	2	7.4	-	-	-	-	-	-	111	2.2	68	1.34
209	つがる市	30,328	△ 410	△ 13.5	4	27.0	-	-	4	27.0	-	-	-	-	-	-	55	1.8	43	1.42
321	鱒ヶ沢町	8,811	△ 199	△ 22.6	1	34.5	1	34.5	-	-	1	34.5	1	34.5	-	-	15	1.7	11	1.25
323	深浦町	7,102	△ 156	△ 22.0	1	55.6	1	55.6	-	-	-	-	-	-	-	-	10	1.4	6	0.84
384	鶴田町	11,809	△ 180	△ 15.2	1	18.9	-	-	1	18.9	-	-	-	-	-	-	21	1.8	13	1.10
387	中泊町	9,390	△ 150	△ 16.0	2	54.1	1	27.0	1	27.0	-	-	-	-	-	-	16	1.7	8	0.85
206	十和田市	59,686	△ 576	△ 9.7	9	31.1	4	13.8	5	17.3	2	7.1	2	7.1	-	-	182	3.0	83	1.39
207	三沢市	38,666	△ 178	△ 4.6	8	26.1	5	16.3	3	9.8	3	10.0	3	10.0	-	-	186	4.8	64	1.66
401	野辺地町	12,161	△ 160	△ 13.2	1	31.3	1	31.3	-	-	-	-	-	-	-	-	39	3.2	17	1.40
402	七戸町	14,305	△ 206	△ 14.4	-	-	-	-	-	-	-	-	-	-	-	-	38	2.7	16	1.12
405	六戸町	10,436	△ 81	△ 7.8	1	13.9	-	-	1	13.9	-	-	-	-	-	-	26	2.5	21	2.01
406	横浜町	4,159	△ 48	△ 11.5	-	-	-	-	-	-	-	-	-	-	-	-	13	3.1	2	0.48
408	東北町	16,205	△ 207	△ 12.8	2	23.0	2	23.0	-	-	1	11.6	1	11.6	-	-	43	2.7	19	1.17
411	六ヶ所村	10,281	△ 73	△ 7.1	1	13.9	-	-	1	13.9	-	-	-	-	-	-	42	4.1	13	1.26
208	むつ市	53,133	△ 626	△ 11.8	11	40.9	6	22.3	5	18.6	1	3.9	1	3.9	-	-	155	2.9	91	1.71
423	大間町	4,569	△ 74	△ 16.2	3	142.9	2	95.2	1	47.6	-	-	-	-	-	-	19	4.2	9	1.97
424	東通村	5,789	△ 91	△ 15.7	-	-	-	-	-	-	-	-	-	-	-	-	29	5.0	10	1.73
425	風間浦村	1,572	△ 44	△ 28.0	-	-	-	-	-	-	-	-	-	-	-	-	4	2.5	-	-
426	佐井村	1,705	△ 58	△ 34.0	-	-	-	-	-	-	-	-	-	-	-	-	5	2.9	1	0.59

※令和3年10月1日現在推計人口
 青森県：総務省統計局公表の推計日本人人口
 市町村・地域：県統計分析課公表の青森県の推計人口

別添2 人口動態統計 確定数と概数の数値等の対比表

令和3年人口動態統計

確定数と概数の数値等の対比表

1 総覧についての対比

青森県	確定数 (A)		概数 (B)		差異 (A) - (B)		全国 (確定数)
	実数値	率	実数値	率	実数値	率	率
出生	6,513	5.4	6,513	5.4	-	-	6.8
死亡	18,785	15.4	18,784	15.4	1	0.0	11.1
乳児死亡	11	1.7	11	1.7	-	-	1.8
新生児死亡	3	0.5	3	0.5	-	-	0.8
自然増減	△ 12,272	△ 10.1	△ 12,271	△ 10.1	△ 1	△ 0.0	△ 4.3
死産	150	22.5	150	22.5	-	-	20.1
自然死産	78	11.7	78	11.7	-	-	9.5
人工死産	72	10.8	72	10.8	-	-	10.6
周産期死亡	25	3.8	25	3.8	-	-	3.2
妊娠満22週以後の死産	23	3.5	23		-		2.5
早期新生児死亡	2	0.3	2		-		0.7
婚姻	3,736	3.1	3,736	3.1	-	-	4.3
離婚	1,783	1.47	1,784	1.47	△ 1	△ 0.00	1.57
合計特殊出生率		1.31		1.31		-	1.33

※率について、出生・死亡・婚姻・離婚・自然増減は人口千対、乳児・新生児死亡は出生千対、死産は出産千対、周産期死亡は出産千対である。

■ = 厚生労働省が公表していない部分

2 主な死因別死亡者数・率についての対比

死因	確定数 (A)		概数 (B)		差異 (A) - (B)		全国 (確定数)
	死亡数	率	死亡数	率	死亡数	率	率
死亡総数	18,785	1,544.8	18,784	1,544.7	1	0.1	1,112.5
(主な死因別死亡総数)	15,038		15,039		△ 1		
悪性新生物	5,135	422.3	5,135	422.3	-	-	310.7
心疾患	2,810	231.1	2,810	231.1	-	-	174.9
老衰	1,801	148.1	1,801	148.1	-	-	123.8
脳血管疾患	1,496	123.0	1,496	123.0	-	-	85.2
肺炎	1,118	91.9	1,119	92.0	△ 1	△ 0.1	59.6
不慮の事故	597	49.1	597	49.1	-	-	31.2
誤嚥性肺炎	468	38.5	468	38.5	-	-	40.3
アルツハイマー病	453	37.3	453	37.3	-	-	18.7
血管性及び詳細不明の認知症	453	37.3	453	37.3	-	-	18.2
腎不全	423	34.8	423	34.8	-	-	23.4
自殺	284	23.4	284	23.4	-	-	16.5

【問い合わせ先】

項 目	該当ページ	担 当 課	連 絡 先	
出 生	6,7	こどもみらい課 子育て支援グループ	(直通) 017-734-9301 (内線) 6301	
死 亡	三大死因による死亡	8~10	がん・生活習慣病対策課 がん対策推進グループ	(直通) 017-734-9216 (内線) 6342
	自殺による死亡	10,11	障害福祉課 障害企画・精神保健グループ	(直通) 017-734-9307 (内線) 6321
	乳児・新生児死亡	12,13	こどもみらい課 家庭支援グループ	(直通) 017-734-9303 (内線) 6307
	周産期死亡	12,13	医療薬務課 地域医療確保グループ こどもみらい課 家庭支援グループ	(直通) 017-734-9287 (内線) 6244 (直通) 017-734-9303 (内線) 6307
婚 姻	14	こどもみらい課 子育て支援グループ	(直通) 017-734-9301 (内線) 6301	
その他数値に関すること		健康福祉政策課 企画政策グループ	(直通) 017-734-9277 (内線) 6215	