

# 令和2年 青森県人口動態統計（確定数）の概況

## 目 次

1	結果の要約（対前年比及び全国との比較）	1
2	出生	3
3	死亡	5
4	婚姻・離婚	11
統 計 表		13
第1表	人口動態総覧の年次推移	14
第2表	人口動態総覧（率）の年次推移	15
第3表	出生数の年次別推移、母の年齢階級（5歳階級）別	15
第4表	母の年齢階級（5歳階級）別出生数の構成割合	15
第5表	合計特殊出生率の年次推移（全国、東北6県比較）	16
第6表	主な死因別にみた死亡率（人口10万対）の年次推移	16
第7表	死亡順位別にみた死亡数の構成割合	17
第8表	主な死因別にみた年齢調整死亡率の推移	17
【参考】第9表	三大死因等による死亡数及び死亡率：青森県（令和2年）	18
【参考】第10表	三大死因等による死亡数及び死亡率：全国（令和2年）	19
第11表	乳児死亡数及び死亡率の推移	20
第12表	新生児死亡数及び死亡率の推移	20
第13表	周産期死亡数及び死亡率の推移	21
第14表	死亡数・死亡率（人口10万対）の対前年比較、死因（死因分類）別（1/3）	22
第14表	死亡数・死亡率（人口10万対）の対前年比較、死因（死因分類）別（2/3）	23
第14表	死亡数・死亡率（人口10万対）の対前年比較、死因（死因分類）別（3/3）	24
別添1	人口動態総覧（保健所・市町村別）（1/2）	25
別添1	人口動態総覧（保健所・市町村別）（2/2）	26
別添2	人口動態統計 確定数と概数の数値等の対比表	27

令和4年3月  
青森県健康福祉部  
担当：健康福祉政策課  
直通：017-734-9277  
代表：017-722-1111（内）6215

# 用語等の説明

## 1 用語説明

- ・自然増減：出生数から死亡数を減じたもの。
- ・乳児死亡：生後1年未満の死亡。
- ・新生児死亡：生後4週未満の死亡（乳児死亡の内数）。
- ・早期新生児死亡：生後1週未満の死亡（新生児死亡の内数）。
- ・死産：妊娠満12週以後の死児の出産。
- ・周産期死亡：妊娠満22週以後の死産に早期新生児死亡を加えたもの。
- ・合計特殊出生率：15歳から49歳までの女性の年齢別出生率を合計したもので、1人の女性が仮にその年次の年齢別出生率で、一生の間に生むとした時の平均こども数に相当する。

## 2 率の算出方法

- (1) 出生・死亡・自然増減・婚姻及び離婚率：人口千対  
(年間発生件数÷総務省推計日本人人口) ×1,000
- (2) 乳児・新生児及び早期新生児死亡率：出生千対  
(年間発生件数÷年間の出生数) ×1,000
- (3) 死産率（自然死産率及び人工死産率を含む。）：出産千対  
{年間発生件数÷年間出産数（出生数+死産数）} ×1,000
- (4) 周産期死亡率及び妊娠満22週以後の死産率：出産千対  
{年間発生件数÷年間出産数（出生数+妊娠満22週以後の死産数）} ×1,000
- (5) 死因別にみた死亡率：人口10万対  
(年間発生件数÷総務省推計日本人人口) ×100,000

## 3 率の算出に用いた人口

- ・令和2年

県分：総務省統計局公表の令和2年国勢調査による基準人口（日本人）

総数	1, 232, 227人
男	581, 132人
女	651, 095人

- ・令和元年

県分：総務省統計局公表の都道府県別推計日本人人口（令和元年10月1日現在）

総数	1, 240, 000人
男	583, 000人
女	657, 000人

## 4 表章記号

- ・計数のない場合 —
- ・統計項目のありえない場合 ・
- ・計数不明又は計数を表章することが不適当な場合 …
- ・比率が微小（表章単位の2分の1未満）の場合 0.0、0.00

## 5 注意事項

厚生労働省において、平成16・18・21～29年の都道府県からの報告漏れ（平成31年3月29日厚生労働省公表）による再集計を行ったことにより、表の中で下線が引かれた数値について修正している。

## 1 結果の要約（対前年比及び全国との比較）

### （1）出生数は「減少」

本県の出生数は6,837人で、前年の7,170人より333人減少した。出生率（人口千対）は5.5で、前年の5.8を0.3ポイント下回った。また、全国の6.8を1.3ポイント下回り、全国順位は46位（前年45位）であった。

また本県の合計特殊出生率は1.33で、前年の1.38より0.05ポイント減となった。全国も1.33であり、全国順位は34位（前年36位）であった。

### （2）死亡数は「減少」

本県の死亡数は17,905人で、前年の18,424人より519人減少した。死亡率（人口千対）は14.5で、前年の14.9を0.4ポイント下回った。また、全国の11.1を3.4ポイント上回り、全国順位は3位（前年3位）であった。

### （3）乳児死亡数は「減少」

本県の乳児死亡数は18人で、前年の23人より5人減少した。乳児死亡率（出生千対）は2.6で、前年の3.2を0.6ポイント下回った。また、全国の1.8を上回り、全国順位は5位（前年1位）であった。なお、対象数が少ないため実数1件当たりの影響が大きいことから、5年単位で比較すると、平成23～27年の2.16から平成28～令和2年の2.39と上昇した。

### （4）新生児死亡数は「横ばい」

本県の新生児死亡数は15人で、前年の15人と同数となった。新生児死亡率（出生千対）は2.2で、前年の2.1を0.1ポイント上回った。また、全国の0.8を1.4ポイント上回った。なお、対象数が少ないため実数1件当たりの影響が大きいことから、5年単位で比較すると、平成23～27年の1.13から平成28～令和2年の1.59と上昇した。

### （5）自然増減数は減少幅が「縮小」

本県の自然増減数は11,068人減となり、前年の11,254人減と比較すると減少幅が186人に縮小し、自然増減率（人口千対）は $\Delta 9.0$ で前年の $\Delta 9.1$ を0.1ポイント上回ったものの、22年連続の自然減となった。

### （6）死産数（妊娠満12週以後満21週以前の死児の出生）は「減少」

本県の死産数は145胎（自然死産87胎、人工死産58胎）で、前年の168胎（同88胎、同80胎）より23胎減少（同1胎減、同22胎減）した。死産率（出産（出生＋死産）千対）は20.8で、前年の22.9を2.1ポイント下回った。また、全国の20.1を0.7ポイント上回った。

### （7）周産期死亡数は「減少」

本県の周産期死亡数は32件（妊娠満22週以後の死産17胎、早期新生児死亡15人）で、前年の36件（同25胎、同11人）より4件減少（同8胎減、同4人増）した。周産期死亡率（出産（出生＋妊娠満22週以後の死産）千対）は4.7で、前年の5.0を0.3ポイント下回った。また、全国の3.2を1.5ポイント上回り、全国順位は3位（前年2位）であった。なお、対象数が少ないため実数1件当たりの影響が大きいことから、5年単位で比較すると、平成23～27年の3.79から平成28～令和2年の3.81と上昇した。

### （8）婚姻数は「減少」

本県の婚姻件数は4,032組で、前年の4,601組より569組減少した。婚姻率（人口千対）は3.3で、前年の3.7より0.4ポイント下回った。また、全国の4.3を1.0ポイント下回り、全国順位は45位（前年45位）であった。

### （9）離婚数は「減少」

本県の離婚件数は1,915組で、前年の2,009組より94組減少した。離婚率（人口千対）は1.55で、前年の1.62を0.07ポイント下回った。また、全国の1.57を0.02ポイント下回り、全国順位は21位（前年29位）であった。

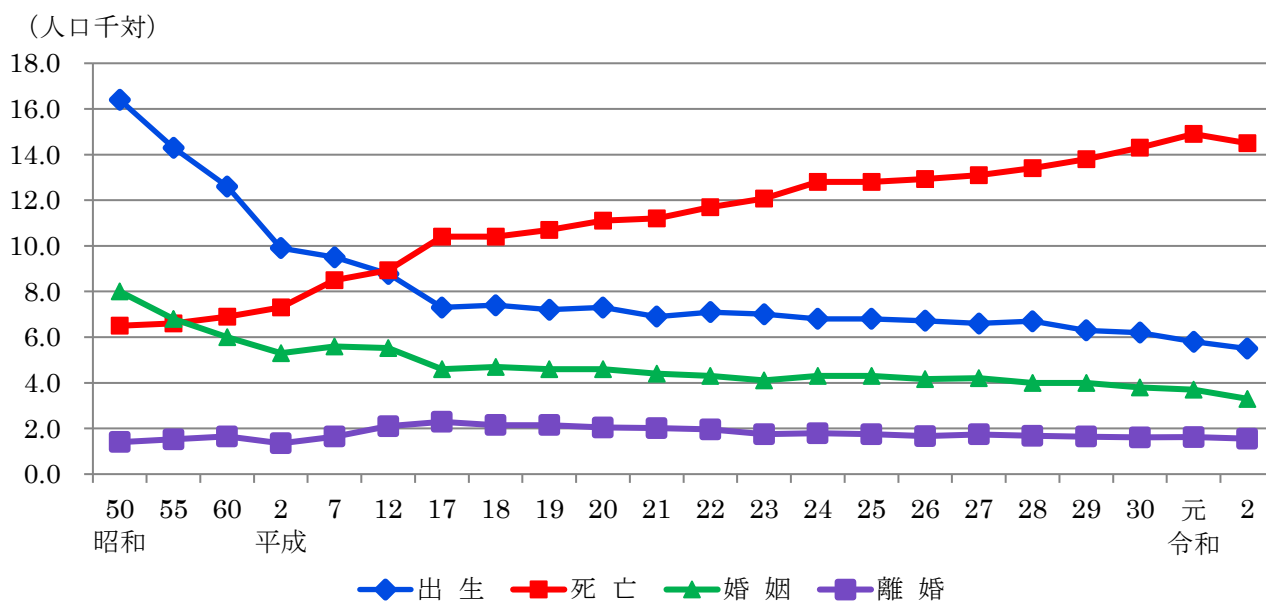
表1 人口動態総覧

区分	青森県						全国		
	実数			率			率		
	令和2年	令和元年	対前年比	令和2年	令和元年	対前年比	令和2年	令和元年	対前年比
出生	6,837	7,170	△ 333	5.5	5.8	△ 0.3	6.8	7.0	△ 0.2
死亡	17,905	18,424	△ 519	14.5	14.9	△ 0.4	11.1	11.2	△ 0.1
乳児死亡	18	23	△ 5	2.6	3.2	△ 0.6	1.8	1.9	△ 0.1
5年単位	92 (H28~R2)	98 (H23~H27)	△ 6	2.39 (H28~R2)	2.16 (H23~H27)	0.23	1.89 (H28~R2)	2.13 (H23~H27)	△ 0.24
新生児死亡	15	15	0	2.2	2.1	0.1	0.8	0.9	△ 0.1
5年単位	61 (H28~R2)	51 (H23~H27)	10	1.59 (H28~R2)	1.13 (H23~H27)	0.46	0.87 (H28~R2)	0.99 (H23~H27)	△ 0.12
自然増減	△ 11,068	△ 11,254	186	△ 9.0	△ 9.1	0.1	△ 4.3	△ 4.2	△ 0.1
死産	145	168	△ 23	20.8	22.9	△ 2.1	20.1	22.0	△ 1.9
自然死産	87	88	△ 1	12.5	12.0	0.5	9.5	10.2	△ 0.7
人工死産	58	80	△ 22	8.3	10.9	△ 2.6	10.6	11.8	△ 1.2
周産期死亡	32	36	△ 4	4.7	5.0	△ 0.3	3.2	3.4	△ 0.2
5年単位	147 (H28~R2)	172 (H23~H27)	△ 25	3.81 (H28~R2)	3.79 (H23~H27)	0.02	3.39 (H28~R2)	3.85 (H23~H27)	△ 0.46
妊娠満22週以後の死産	17	25	△ 8	2.5	3.5	△ 1.0	2.5	2.7	△ 0.2
早期新生児死亡	15	11	4	2.2	1.5	0.7	0.7	0.7	0.0
婚姻	4,032	4,601	△ 569	3.3	3.7	△ 0.4	4.3	4.8	△ 0.5
離婚	1,915	2,009	△ 94	1.55	1.62	△ 0.07	1.57	1.69	△ 0.12

表2 合計特殊出生率

区分	令和2年	令和元年
青森県	1.33	1.38
全国	1.33	1.36

図1 人口動態総覧（率）の年次推移



## 2 出生

### (1) 出生数

青森県の令和2年の出生数は6,837人で、前年の7,170人より333人減少した。

青森県の出生数は減少傾向にあり、昭和60年には20,000人、平成21年には10,000人を割り込んでいる。

出生率（人口千対）は5.5ポイントで、前年の5.8を0.3ポイント下回った。また全国は6.8で、1.3ポイント下回る結果となった。

### (2) 合計特殊出生率の年次推移

令和2年の合計特殊出生率は1.33で、前年の1.38より0.05減となり、全国の1.33と同じであった。

図2 出生数及び合計特殊出生率の年次推移

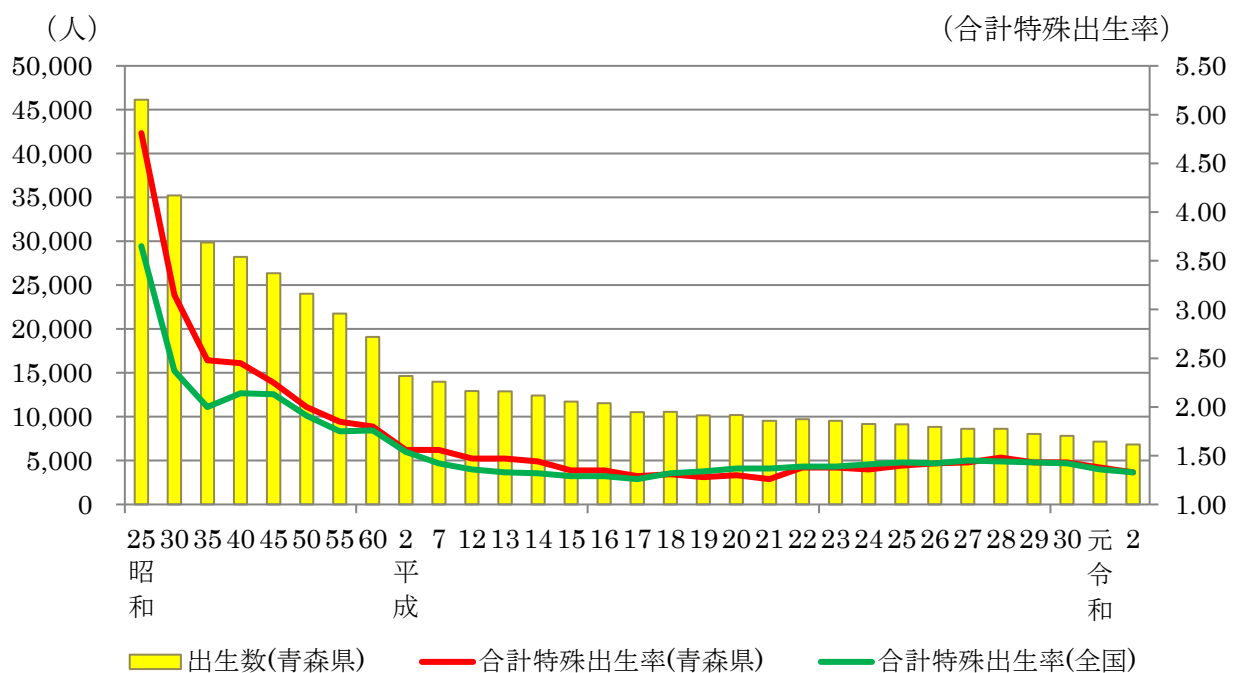
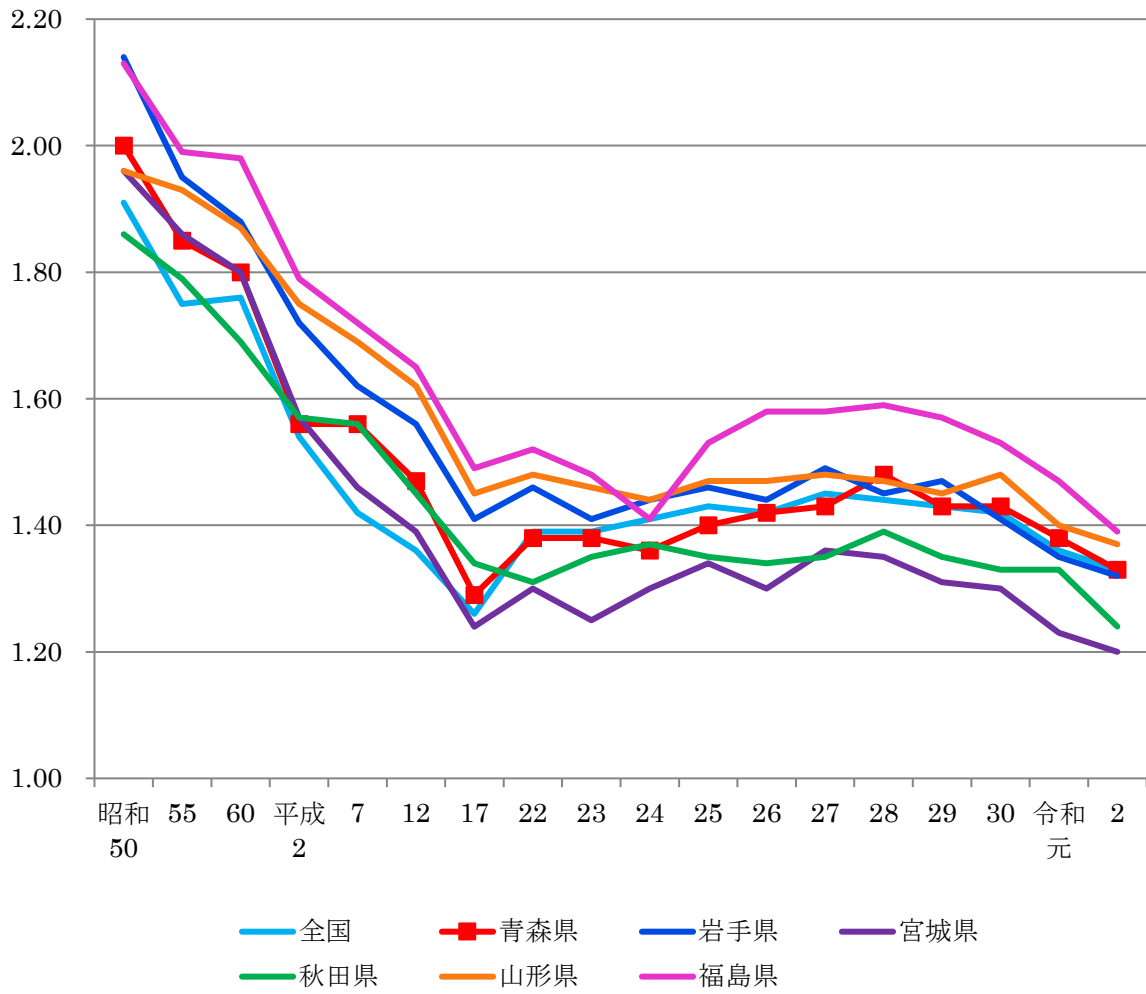


図3 合計特殊出生率の年次推移（全国、東北他県との比較）



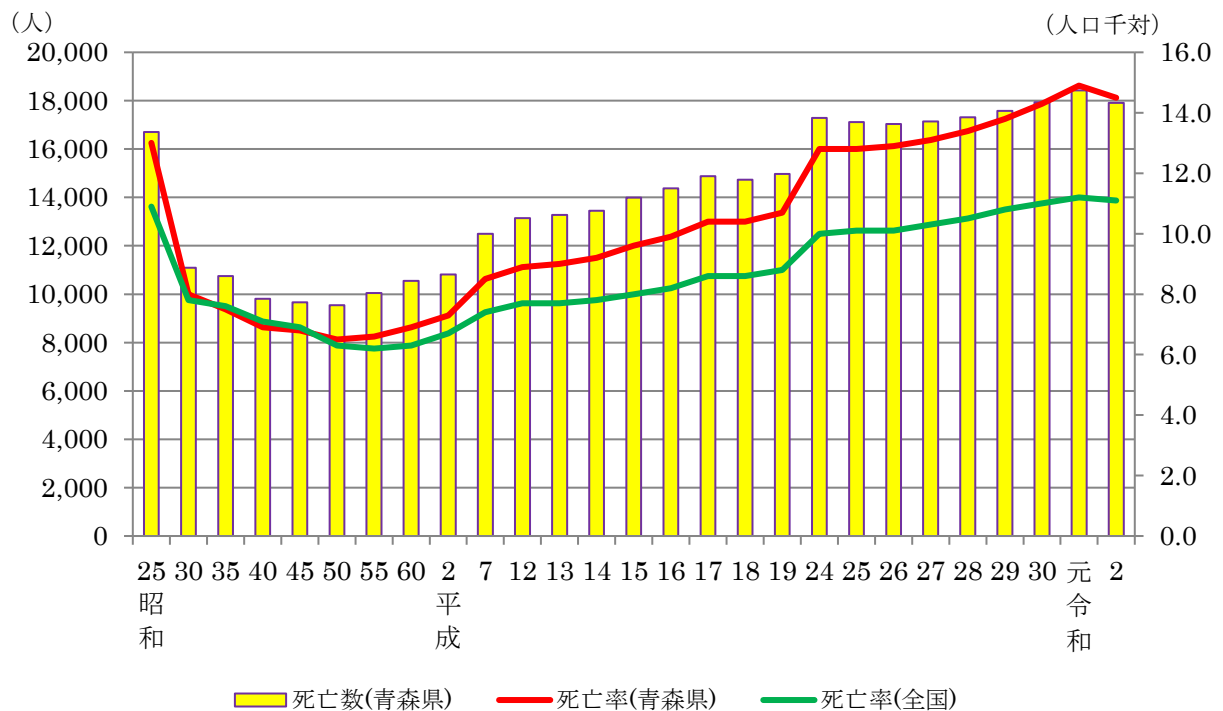
### 3 死亡

#### (1) 死亡数・死亡率

令和2年の死亡数は17,905人で、前年の18,424人より519人減少し、死亡率（人口千対）は14.5（全国11.1）で、前年の14.9（全国11.2）を0.4ポイント下回った。

青森県の死亡者は、高齢化の進行に伴い昭和55年には10,000人を、平成20年には15,000人を超えるに至っている。

図4 死亡数及び死亡率の年次推移



#### (2) 死因

##### ① 主な死因

令和2年の死因の第1位は悪性新生物で、死亡数4,988人、死亡率（人口10万対）は404.8となった。第2位は心疾患で死亡数2,714人、死亡率220.3、第3位は老衰で1,606人、死亡率130.3となった。これらの3つの死因で、死亡者9,308人と全体の52.0%（前年51.2%）となった。

なお、脳血管疾患は、死亡数1,455人、死亡率118.1となった。

##### ア 悪性新生物

悪性新生物による死亡率（人口10万対）は404.8で前年の413.3を8.5ポイント下回り、全国順位は2位（前年2位）となった。

死亡率は近年上昇傾向にあったが、令和2年は減少に転じた。

##### イ 心疾患

心疾患による死亡率（人口10万対）は220.3で前年の226.2を5.9ポイント下回り、全国順位は7位（前年7位）となった。

死亡率は近年上昇傾向にあったが、令和2年は減少に転じた。

##### ウ 老衰

老衰による死亡率（人口10万対）は130.3で前年の120.5を9.8ポイント上回り、全国順位は18位（前年19位）となった。

死亡率は年々上昇傾向であり、令和2年は初めて死因第3位となった。

## エ 脳血管疾患

脳血管疾患による死亡率(人口10万対)は118.1で前年の129.9を11.8ポイント下回り、全国順位は7位(前年5位)となった。

昭和50年には死亡順位が第1位であったが、近年は減少傾向が続いており、令和2年は初めて死因第4位となった。

図5 主な死因別死亡数の割合(令和2年)

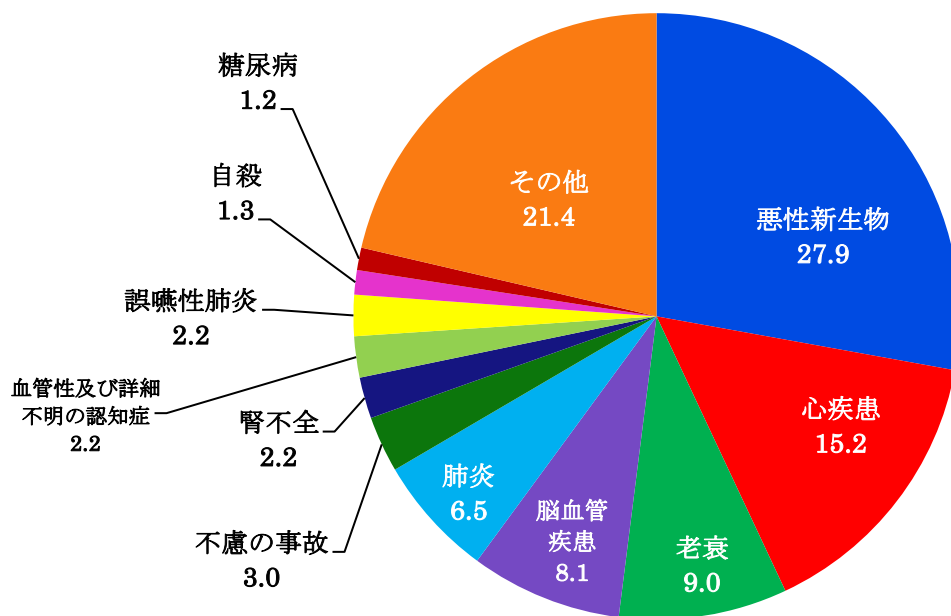


表3 主な死因別にみた死亡数・死亡率・順位

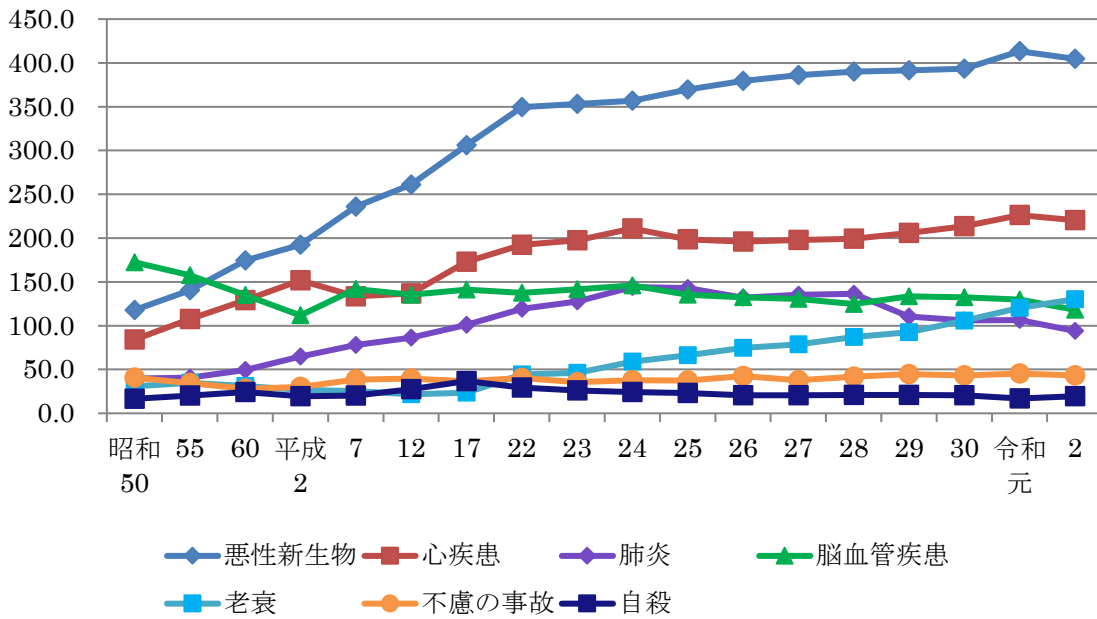
死 因	令和2年								令和元年		
	総 数			男		女		総 数			
	死 亡 数	率	全国順位	死 亡 数	率	死 亡 数	率	死 亡 数	率	全国順位	
死 亡 総 数	17,905	1,453.1	3	8,942	1,538.7	8,963	1,376.6	18,424	1,485.8	3	
悪性新生物	4,988	404.8	2	2,899	498.9	2,089	320.8	5,125	413.3	2	
心 疾 患	2,714	220.3	7	1,228	211.3	1,486	228.2	2,805	226.2	7	
老 衰	1,606	130.3	18	370	63.7	1,236	189.8	1,494	120.5	19	
脳血管疾患	1,455	118.1	7	676	116.3	779	119.6	1,611	129.9	5	
肺 炎	1,160	94.1	5	656	112.9	504	77.4	1,321	106.5	7	
不慮の事故	534	43.3	6	320	55.1	214	32.9	562	45.3	6	
腎 不 全	398	32.3	3	204	35.1	194	29.8	430	34.7	2	
血管性及び詳細不明の認知症	387	31.4	5	131	22.5	256	39.3	379	30.6	5	
誤嚥性肺炎	387	31.4	38	211	36.3	176	27.0	351	28.3	40	
自 殺	238	19.3	4	170	29.3	68	10.4	209	16.9	17	
糖 尿 病	209	17.0	4	112	19.3	97	14.9	223	18.0	1	

※糖尿病の順位は県試算によるもの。



図6 主な死因別にみた死亡率の年次推移

(人口10万対)



② 自殺

令和2年の自殺による死亡者数は238人で、前年の209人より29人増加した。また死亡率(人口10万対)は19.3(全国16.4)で、前年の16.9(全国15.7)を2.4ポイント上回った。

図7 自殺による死亡者数・死亡率の推移

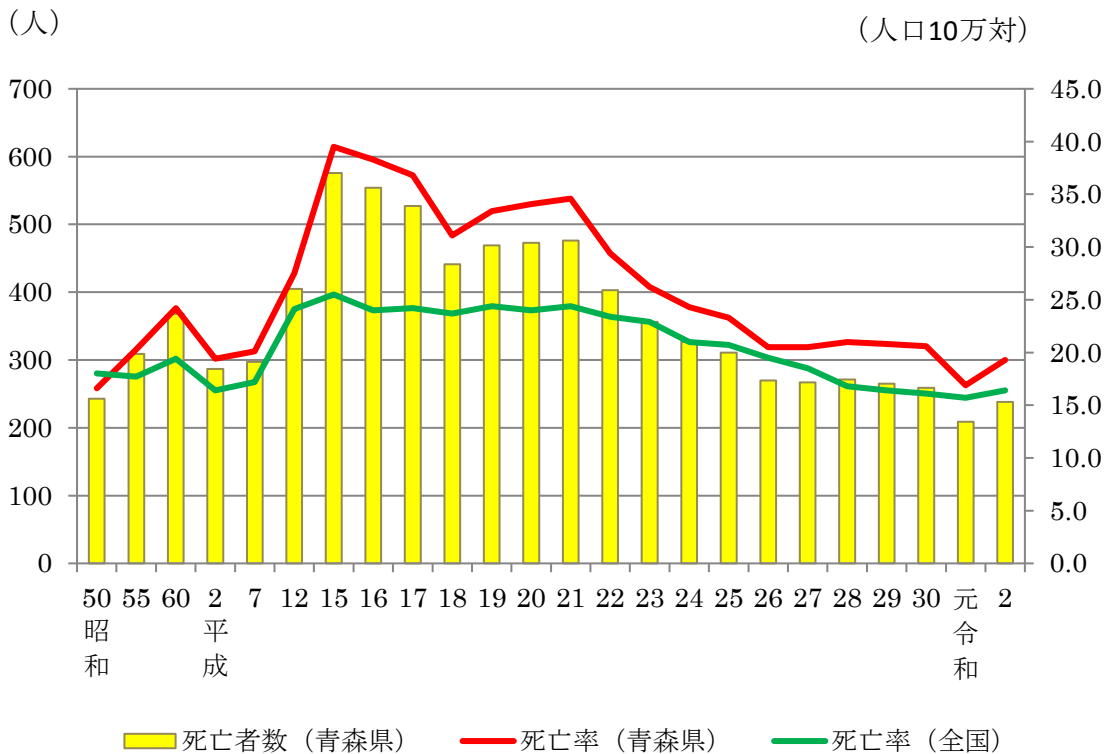


表4 自殺による死亡者数・死亡率の推移

区分	平成23年		24		25		26		27		
	死亡者数	死亡率	死亡者数	死亡率	死亡者数	死亡率	死亡者数	死亡率	死亡者数	死亡率	
青森県	男性	261	40.8	232	36.7	225	35.9	192	31.0	199	32.4
	女性	95	13.2	95	13.3	86	12.2	78	11.2	68	9.8
	総数	356	26.2	327	24.3	311	23.3	270	20.5	267	20.5
	順位	7		7		8		12		11	
全国	男性	19,904	32.4	18,485	30.1	18,158	29.7	16,875	27.6	16,202	26.6
	女性	8,992	13.9	7,948	12.3	7,905	12.3	7,542	11.7	6,950	10.8
	総数	28,896	22.9	26,433	21.0	26,063	20.7	24,417	19.5	23,152	18.5

区分	平成28年		29		30		令和元年		2		
	死亡者数	死亡率	死亡者数	死亡率	死亡者数	死亡率	死亡者数	死亡率	死亡者数	死亡率	
青森県	男性	195	32.2	203	33.9	188	31.8	149	25.6	170	29.3
	女性	76	11.1	62	9.2	71	10.7	60	9.1	68	10.4
	総数	271	21.0	265	20.8	259	20.6	209	16.9	238	19.3
	順位	5		3		2		17		4	
全国	男性	14,642	24.1	14,336	23.6	13,851	22.9	13,668	22.7	13,588	22.6
	女性	6,379	9.9	6,132	9.6	6,180	9.7	5,757	9.1	6,655	10.5
	総数	21,021	16.8	20,468	16.4	20,031	16.1	19,425	15.7	20,243	16.4

表5 都道府県別自殺死亡率（上位・下位5位）

区分	平成23年		24		25		26		27	
	県名	死亡率	県名	死亡率	県名	死亡率	県名	死亡率	県名	死亡率
高死亡率	1位	秋田 32.3	秋田 27.6	秋田 26.5	岩手 26.6	秋田 26.6	岩手 26.0	秋田 25.7	秋田 25.7	
	2位	岩手 28.3	新潟 26.4	岩手 26.4	秋田 26.0	秋田 26.0	岩手 26.0	秋田 25.7	岩手 25.7	
	3位	新潟 27.7	高知 25.9	新潟 26.1	宮崎 23.9	宮崎 23.9	宮崎 23.9	宮崎 23.9	宮崎 23.9	
	4位	宮崎 27.7	岩手 25.3	島根 25.4	新潟 23.5	新潟 23.5	新潟 23.5	新潟 23.5	新潟 23.5	
	5位	沖縄 27.2	山形 25.3	群馬 25.2	富山 22.8	富山 22.8	富山 22.8	富山 22.8	富山 22.8	
		<b>青森 26.2 (7位)</b>	<b>青森 24.3 (7位)</b>	<b>青森 23.3 (8位)</b>	<b>青森 20.5 (12位)</b>	<b>青森 20.5 (11位)</b>				
低死亡率	43位	三重 19.8	愛知 18.3	佐賀 18.1	奈良 17.1	香川 16.2	香川 16.2	香川 16.2	香川 16.2	
	44位	広島 19.6	奈良 17.7	神奈川 17.9	福井 17.1	愛知 16.0	愛知 16.0	愛知 16.0	愛知 16.0	
	45位	徳島 18.8	長崎 17.7	福井 17.9	岡山 17.0	奈良 15.9	奈良 15.9	奈良 15.9	奈良 15.9	
	46位	福井 18.4	香川 17.5	岡山 17.8	佐賀 17.0	高知 15.7	高知 15.7	高知 15.7	高知 15.7	
	47位	奈良 17.4	京都 17.3	石川 17.7	石川 15.7	福井 15.4	福井 15.4	福井 15.4	福井 15.4	

区分	平成28年		29		30		令和元年		2	
	県名	死亡率	県名	死亡率	県名	死亡率	県名	死亡率	県名	死亡率
高死亡率	1位	秋田 23.8	秋田 24.4	和歌山 21.2	秋田 20.8	岩手 21.3	秋田 20.8	岩手 21.3	岩手 21.3	
	2位	岩手 22.9	岩手 21.0	<b>青森 20.6</b>	岩手 20.5	宮崎 20.4	宮崎 20.4	宮崎 20.4	宮崎 20.4	
	3位	新潟 21.8	<b>青森 20.8</b>	岩手 20.5	群馬 18.9	福島 19.6	福島 19.6	福島 19.6	福島 19.6	
	4位	和歌山 21.7	愛媛 20.3	秋田 20.3	新潟 18.5	<b>青森 19.3</b>	新潟 19.3	新潟 19.3	新潟 19.3	
	5位	<b>青森 21.0</b>	福島 20.2	福島 19.7	山形 18.2	群馬 19.3	群馬 19.3	群馬 19.3	群馬 19.3	
				<b>青森 16.9 (17位)</b>						
低死亡率	43位	神奈川 14.6	滋賀 14.5	愛知 13.7	石川 14.2	沖縄 14.2	石川 14.2	沖縄 14.2	沖縄 14.2	
	44位	鳥取 14.5	愛知 14.4	岡山 13.5	愛知 14.0	長崎 14.0	長崎 14.0	長崎 14.0	長崎 14.0	
	45位	愛知 14.4	京都 14.1	京都 13.3	神奈川 13.4	京都 13.8	京都 13.8	京都 13.8	京都 13.8	
	46位	京都 14.2	奈良 14.1	石川 12.9	鳥取 13.1	岡山 13.8	岡山 13.8	岡山 13.8	岡山 13.8	
	47位	奈良 13.6	岡山 14.0	徳島 12.4	京都 12.4	佐賀 13.4	佐賀 13.4	佐賀 13.4	佐賀 13.4	

(3) 乳児死亡等

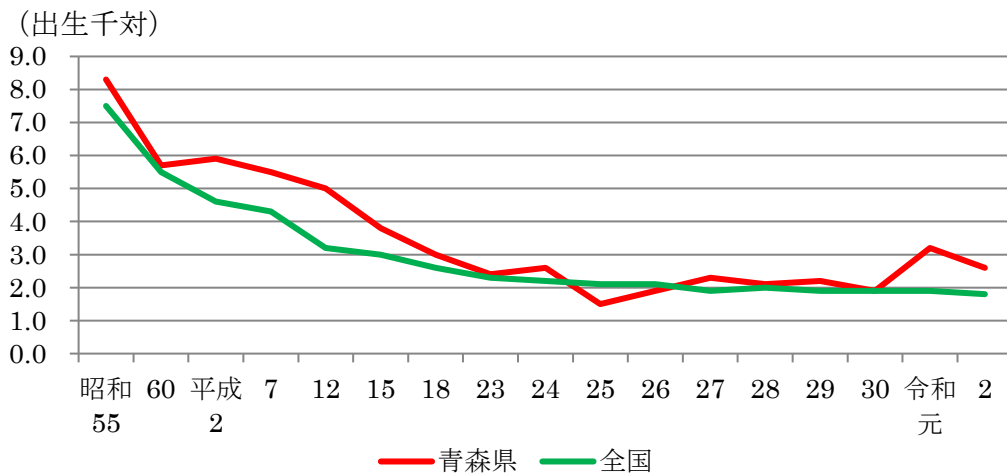
① 乳児死亡

令和2年の乳児死亡数は18人で、前年の23人より5人減少した。乳児死亡率（出生千対）は2.6（全国1.8）で、前年の3.2（全国1.9）を0.6ポイント下回った。

表6 乳児死亡の内訳の推移

死亡の内訳	平成26年	平成27年	平成28年	平成29年	平成30年	令和元年	令和2年
総計	17	20	18	18	15	23	18
周産期に発生した病態	3	7	6	6	5	12	10
先天奇形、変形及び染色体異常	8	7	5	7	7	3	5
乳幼児突然死症候群	2	1	0	0	0	2	1
その他	4	5	7	5	3	6	2

図8 乳児死亡率の年次推移



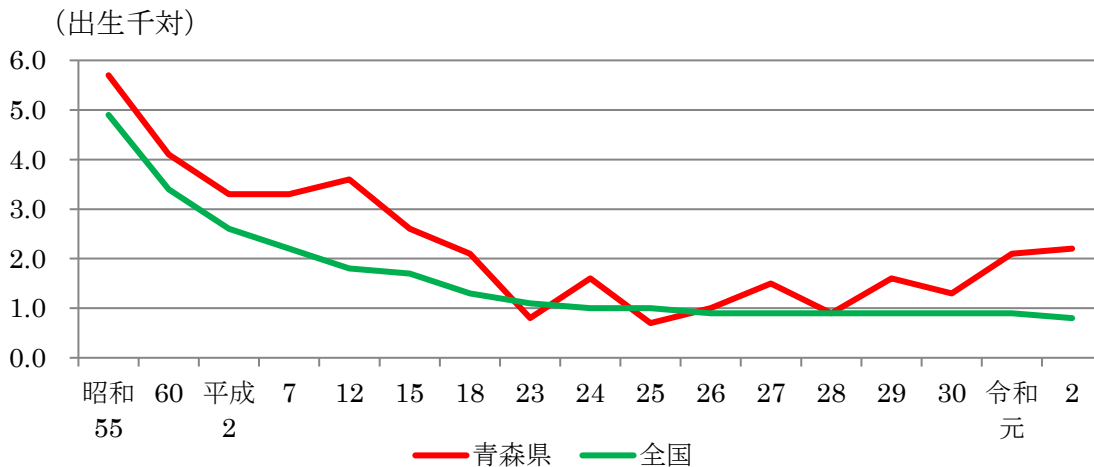
② 新生児死亡

令和2年の新生児死亡数は15人で、前年の15人と同数となった。新生児死亡率（出生千対）は2.2（全国0.8）で、前年の2.1（全国0.9）を0.1ポイント上回った。

表7 新生児死亡の内訳の推移

死亡の内訳	平成26年	平成27年	平成28年	平成29年	平成30年	令和元年	令和2年
総計	9	13	8	13	10	15	15
周産期に発生した病態	3	7	6	6	4	12	10
先天奇形、変形及び染色体異常	5	5	2	4	5	3	5
乳幼児突然死症候群	0	0	0	0	0	0	0
その他	1	1	0	3	1	0	0

図9 新生児死亡率の年次推移



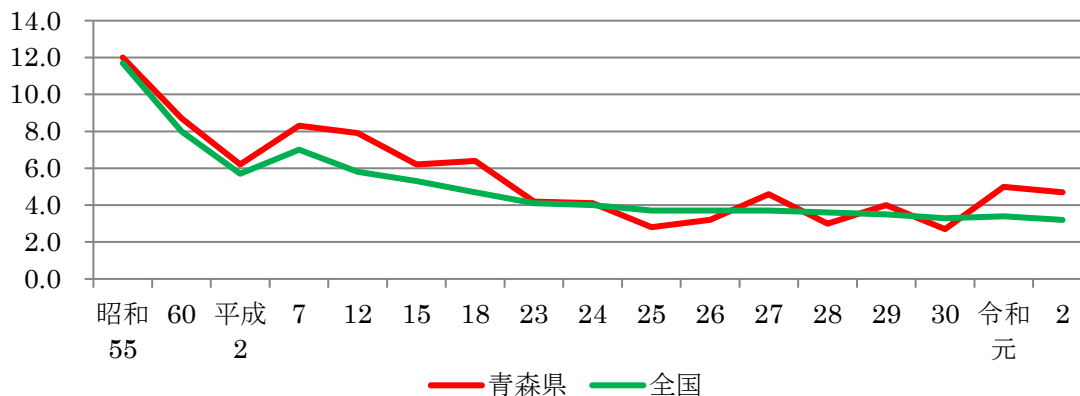
### ③ 周産期死亡

令和2年の周産期死亡数は32件で、前年の36件より4件減少した。周産期死亡率（出産千対）は4.7（全国3.2）で、前年の5.0（全国3.4）を0.3ポイント下回った。

また、周産期死亡数の内訳は満22週以降の死産が17胎、早期新生児死亡が15人であった。

図10 周産期死亡率の年次推移

（出生千対、出産千対）



※ 死亡数、死亡率の算定方法が、平成6年以前と平成7年以降では異なっている。

	死亡数	死亡率
平成6年以前	妊娠満28週以後死産 + 早期新生児	出生千対
平成7年以降	妊娠満22週以後死産 + 早期新生児	出産千対（出生+妊 娠満22週以後死産）

### ④ 5か年比較

①～③については、対象数が少ないため実数1件当たりの影響が大きいことから平成23年から27年までと、平成28年から令和2年までの5年単位で比較すると、実数では乳児死亡と周産期死亡が減少、新生児死亡が増加、率ではいずれも上昇した。

表8 乳児死亡・新生児死亡・周産期死亡（実数・率）の5か年比較

区分	乳児死亡				新生児死亡				周産期死亡				
	人数	5年合計	率	5年平均	人数	5年合計	率	5年平均	人数	5年合計	率	5年平均	
青森県	平成23	23	98	2.4	2.16	8	51	0.8	1.13	40	172	4.2	3.79
	24	24		2.6		15		1.6		38		4.1	
	25	14		1.5		6		0.7		26		2.8	
	26	17		1.9		9		1.0		28		3.2	
	27	20		2.3		13		1.5		40		4.6	
	28	18	92	2.1	2.39	8	61	0.9	1.59	26	147	3.0	3.81
	29	18		2.2		13		1.6		32		4.0	
	30	15		1.9		10		1.3		21		2.7	
	令和1	23		3.2		15		2.1		36		5.0	
	2	18		2.6		15		2.2		32		4.7	
全国	平成23	2,463	10,943	2.3	2.13	1,147	5,092	1.1	0.99	4,315	19,790	4.1	3.85
	24	2,299		2.2		1,065		1.0		4,133		4.0	
	25	2,185		2.1		1,026		1.0		3,862		3.7	
	26	2,080		2.1		952		0.9		3,751		3.7	
	27	1,916		1.9		902		0.9		3,729		3.7	
	28	1,929	8,605	2.0	1.89	875	3,968	0.9	0.87	3,518	15,445	3.6	3.39
	29	1,762		1.9		833		0.9		3,309		3.5	
	30	1,748		1.9		801		0.9		2,999		3.3	
	令和1	1,654		1.9		755		0.9		2,955		3.4	
	2	1,512		1.8		704		0.8		2,664		3.2	

※ 「5年平均の率」は、「5年合計」を乳児・新生児死亡については5年分出生数で、周産期死亡については5年分出産数（出生数+妊娠満22週以後の死産数）で除した数値である。

## 4 婚姻・離婚

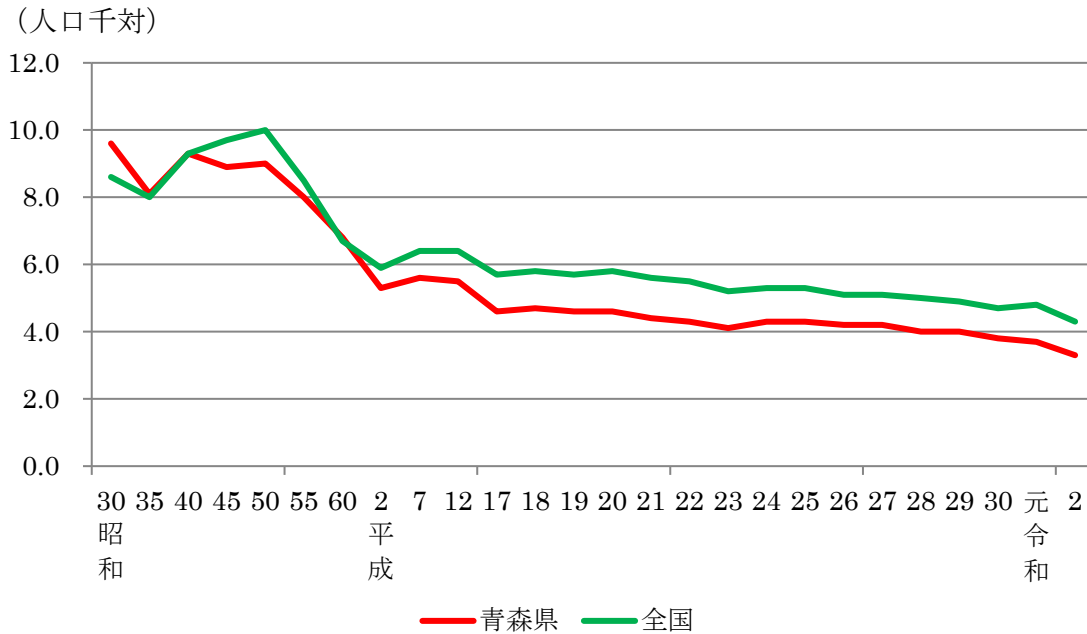
### (1) 婚姻

#### ① 婚姻件数

令和2年の婚姻件数は4,032組で、前年の4,601組より569組減少し、婚姻率（人口千対）は3.3（全国4.3）で、前年の3.7（全国4.8）を0.4ポイント下回った。

本県の婚姻件数・婚姻率は、長期的に減少・低下傾向にある。

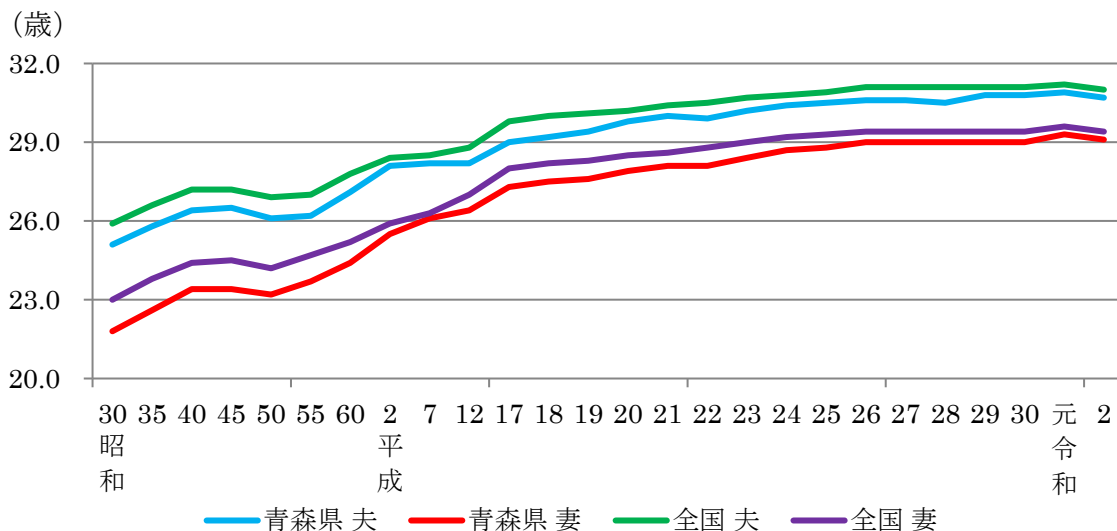
図1-1 婚姻率の推移



#### ② 平均初婚年齢

令和2年の平均初婚年齢は、男性が30.7歳（全国31.0歳）、女性が29.1歳（全国29.4歳）で、男性は前年の30.9歳（全国31.2歳）を0.2歳下回り、女性は前年の29.3歳（全国29.6歳）を0.2歳下回った。

図1-2 平均初婚年齢の推移

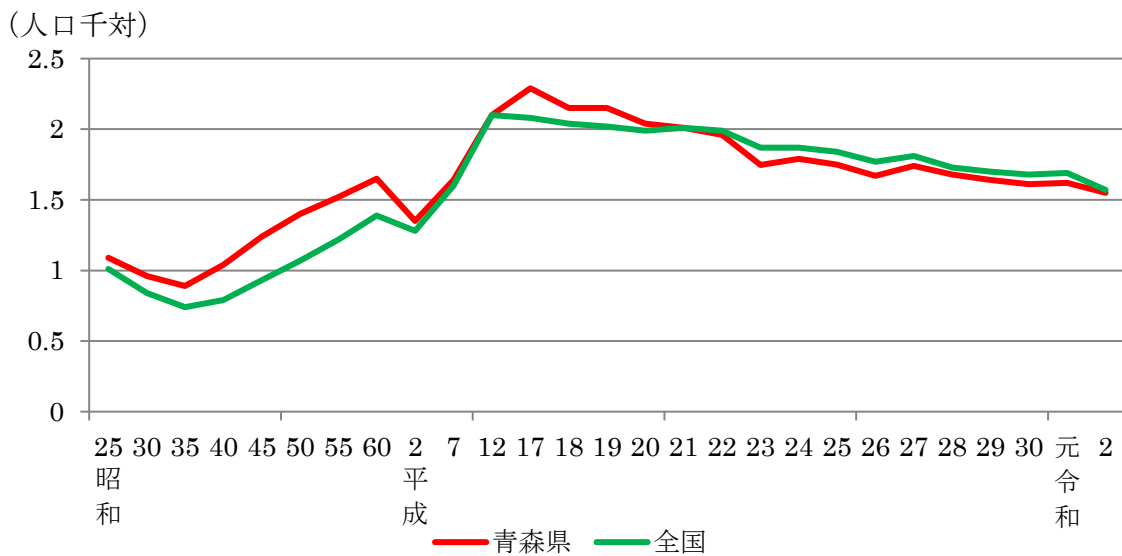


## (2) 離婚

令和2年の離婚件数は1,915組で、前年の2,009組より94組減少し、離婚率（人口千対）は1.55（全国1.57）で、前年の1.62（全国1.69）を0.07ポイント下回った。

本県の離婚件数、離婚率については、平成15年にピークに達し、その後は緩やかな減少・低下傾向にある。

図13 離婚率の推移



# 統計表

第1表 人口動態総覧の年次推移

年	出生数	死亡数	自然 増減数	乳児 死亡数	新生児 死亡数	死産数			周産期 死亡数	婚姻件数	離婚件数
						総数	自然	人工			
昭和25年	46,137	16,707	29,430	4,404	...	3,885	1,845	2,040	...	12,366	1,396
30	35,219	11,094	24,125	2,043	938	3,216	1,339	1,877	1,403	11,213	1,329
35	29,881	10,742	19,139	1,370	656	3,367	1,592	1,775	1,314	13,205	1,276
40	28,204	9,805	18,399	822	509	2,561	1,352	1,209	909	12,592	1,480
45	26,369	9,669	16,700	468	293	2,090	1,188	902	631	12,878	1,763
50	24,031	9,546	14,485	291	193	1,583	951	632	425	11,695	2,047
55	21,761	10,052	11,709	180	124	1,122	735	387	261	10,414	2,307
60	19,095	10,547	8,548	109	78	1,010	490	520	166	9,175	2,512
61	18,353	10,043	8,310	103	60	951	485	466	150	8,902	2,511
62	17,324	10,200	7,124	107	68	855	442	413	155	8,200	2,369
63	16,373	10,751	5,622	98	62	777	396	381	119	8,136	2,045
平成元年	15,544	10,901	4,643	105	69	748	378	370	136	7,858	2,202
2	14,635	10,812	3,823	86	48	645	311	334	91	7,892	2,001
3	15,030	11,241	3,789	76	39	565	292	273	89	7,868	2,205
4	14,486	11,631	2,855	68	35	610	274	336	81	8,180	2,266
5	14,357	12,210	2,147	75	40	562	266	296	87	8,636	2,385
6	14,767	11,950	2,817	61	41	542	276	266	87	8,239	2,331
7	13,972	12,496	1,476	77	46	527	235	292	116	8,306	2,429
8	13,955	12,542	1,413	60	36	480	220	260	102	8,190	2,496
9	13,606	12,768	838	44	20	494	232	262	101	7,912	2,650
10	13,594	12,752	842	49	28	498	207	291	83	8,113	2,806
11	13,146	13,445	△ 299	67	46	467	181	286	87	7,730	2,888
12	12,920	13,147	△ 227	64	47	471	200	271	103	8,138	3,092
13	12,889	13,281	△ 392	48	28	460	190	270	92	8,069	3,440
14	12,434	13,446	△ 1,012	46	31	426	171	255	76	7,730	3,631
15	11,723	13,995	△ 2,272	45	30	415	163	252	73	7,130	3,645
16	11,554	14,372	△ 2,818	27	17	369	160	209	59	6,924	3,429
17	10,524	14,882	△ 4,358	29	20	367	154	213	56	6,584	3,281
18	10,556	14,733	△ 4,177	32	22	382	166	216	68	6,642	3,044
19	10,162	14,968	△ 4,806	26	17	311	131	180	55	6,405	3,014
20	10,187	15,400	△ 5,213	21	11	290	130	160	45	6,401	2,828
21	<u>9,524</u>	15,387	<u>△ 5,863</u>	33	17	290	139	151	46	<u>6,069</u>	2,768
22	9,712	16,030	△ 6,318	21	12	283	142	141	39	5,926	2,679
23	<u>9,532</u>	16,419	<u>△ 6,887</u>	23	8	256	120	136	40	5,583	<u>2,378</u>
24	9,168	17,294	△ 8,126	24	15	260	119	141	38	5,846	2,408
25	9,126	17,112	△ 7,986	14	6	239	112	127	26	5,723	2,335
26	8,853	17,042	△ 8,189	17	9	250	108	142	28	5,481	2,195
27	8,621	17,148	△ 8,527	20	13	216	102	114	40	5,432	2,267
28	8,626	17,309	△ 8,683	18	8	183	81	102	26	5,135	2,164
29	8,035	17,575	△ 9,540	18	13	173	81	92	32	5,122	2,092
30	7,803	17,936	△ 10,133	15	10	191	91	100	21	4,737	2,022
令和元年	7,170	18,424	△ 11,254	23	15	168	88	80	36	4,601	2,009
2	6,837	17,905	△ 11,068	18	15	145	87	58	32	4,032	1,915

※平成6年以前の周産期死亡数については、妊娠満28週以後死産+早期新生児死亡



第2表 人口動態総覧（率）の年次推移

年	出生	死亡	自然増減	乳児死亡	新生児死亡	死産（出産千対）			周産期死亡	婚姻	離婚	合計特殊出生率
	（人口千対）			（出生千対）		総数	自然	人工	（出産千対）	（人口千対）		
昭和25年	36.0	13.0	22.9	95.5	...	77.7	36.9	40.8	...	9.6	1.09	4.81
30	25.5	8.0	17.4	58.0	26.7	83.7	34.8	48.8	39.8	8.1	0.96	3.15
35	20.9	7.5	13.4	45.8	22.2	101.3	47.9	53.4	44.0	9.3	0.89	2.48
40	19.9	6.9	13.0	29.1	18.0	83.2	43.9	39.3	32.2	8.9	1.04	2.45
45	18.5	6.8	11.6	17.7	11.1	73.4	41.7	31.7	23.9	9.0	1.24	2.25
50	16.4	6.5	9.9	12.1	8.0	61.8	37.1	24.7	17.7	8.0	1.40	2.00
55	14.3	6.6	7.7	8.3	5.7	49.0	32.1	16.9	12.0	6.8	1.52	1.85
60	12.6	6.9	5.6	5.7	4.1	50.2	24.4	25.9	8.7	6.0	1.65	1.80
61	12.1	6.6	5.5	5.6	3.3	49.3	25.1	24.1	8.2	5.9	1.65	1.77
62	11.5	6.7	4.7	6.2	3.9	47.0	24.3	22.7	8.9	5.4	1.57	1.71
63	10.9	7.1	3.7	6.0	3.8	45.3	23.1	22.2	7.3	5.4	1.36	1.63
平成元年	10.4	7.3	3.1	6.8	4.4	45.9	23.2	22.7	8.7	5.2	1.47	1.55
2	9.9	7.3	2.6	5.9	3.3	42.2	20.4	21.9	6.2	5.3	1.35	1.56
3	10.2	7.6	2.6	5.1	2.6	36.2	18.7	17.5	5.9	5.3	1.50	1.65
4	9.9	7.9	1.9	4.7	2.4	40.4	18.2	22.3	5.6	5.6	1.54	1.61
5	9.8	8.3	1.5	5.2	2.8	37.7	17.8	19.8	6.1	5.9	1.63	1.58
6	10.1	8.1	1.9	4.1	2.8	35.4	18.0	17.4	5.9	5.6	1.59	1.64
7	9.5	8.5	1.0	5.5	3.3	36.3	16.2	20.1	8.3	5.6	1.64	1.56
8	9.4	8.5	1.0	4.3	2.6	33.3	15.2	18.0	7.3	5.5	1.69	1.54
9	9.2	8.6	0.6	3.2	1.5	35.0	16.5	18.6	7.4	5.4	1.79	1.50
10	9.2	8.6	0.6	3.6	2.1	35.3	14.7	20.7	6.1	5.5	1.90	1.50
11	8.9	9.1	△ 0.2	5.1	3.5	34.3	13.3	21.0	6.6	5.2	1.96	1.46
12	8.8	8.9	△ 0.2	5.0	3.6	35.2	14.9	20.2	7.9	5.5	2.10	1.47
13	8.8	9.0	△ 0.3	3.7	2.2	34.5	14.2	20.2	7.1	5.5	2.34	1.47
14	8.5	9.2	△ 0.7	3.7	2.5	33.1	13.3	19.8	6.1	5.3	2.48	1.44
15	8.0	9.6	△ 1.6	3.8	2.6	34.2	13.4	20.8	6.2	4.9	2.50	1.35
16	8.0	9.9	△ 1.9	2.3	1.5	30.9	13.4	17.5	5.1	4.8	2.37	1.35
17	7.3	10.4	△ 3.0	2.8	1.9	33.7	14.1	19.6	5.3	4.6	2.29	1.29
18	7.4	10.4	△ 2.9	3.0	2.1	34.9	15.2	19.7	6.4	4.7	2.15	1.31
19	7.2	10.7	△ 3.4	2.6	1.7	29.7	12.5	17.2	5.4	4.6	2.15	1.28
20	7.3	11.1	△ 3.8	2.1	1.1	27.7	12.4	15.3	4.4	4.6	2.04	1.30
21	6.9	11.2	△ 4.3	3.5	1.8	29.5	14.2	15.4	4.8	4.4	2.01	1.26
22	7.1	11.7	△ 4.6	2.2	1.2	28.3	14.2	14.1	4.0	4.3	1.96	1.38
23	7.0	12.1	△ 5.1	2.4	0.8	26.2	12.3	13.9	4.2	4.1	1.75	1.38
24	6.8	12.8	△ 6.0	2.6	1.6	27.6	12.6	15.0	4.1	4.3	1.79	1.36
25	6.8	12.8	△ 6.0	1.5	0.7	25.5	12.0	13.6	2.8	4.3	1.75	1.40
26	6.7	12.9	△ 6.2	1.9	1.0	27.5	11.9	15.6	3.2	4.2	1.67	1.42
27	6.6	13.1	△ 6.5	2.3	1.5	24.4	11.5	12.9	4.6	4.2	1.74	1.43
28	6.7	13.4	△ 6.7	2.1	0.9	20.8	9.2	11.6	3.0	4.0	1.68	1.48
29	6.3	13.8	△ 7.5	2.2	1.6	21.1	9.9	11.2	4.0	4.0	1.64	1.43
30	6.2	14.3	△ 8.1	1.9	1.3	23.9	11.4	12.5	2.7	3.8	1.61	1.43
令和元年	5.8	14.9	△ 9.1	3.2	2.1	22.9	12.0	10.9	5.0	3.7	1.62	1.38
2	5.5	14.5	△ 9.0	2.6	2.2	20.8	12.5	8.3	4.7	3.3	1.55	1.33

第3表 出生数の年次別推移、母の年齢階級（5歳階級）別

母の年齢	平成2年	7	12	17	22	23	24	25	26	27	28	29	30	令和元年	2
総数	14,635	13,972	12,920	10,524	9,712	9,532	9,168	9,126	8,853	8,621	8,626	8,035	7,803	7,170	6,837
（再掲）															
15歳～19歳	200	240	297	192	143	142	131	141	158	125	109	89	85	76	57
20歳～24歳	2,467	2,614	2,361	1,730	1,344	1,251	1,127	1,065	1,035	1,002	976	925	832	771	708
25歳～29歳	6,430	5,406	4,694	3,473	3,086	2,948	2,881	2,631	2,528	2,439	2,374	2,175	2,185	1,941	1,830
30歳～34歳	4,266	4,244	3,944	3,451	3,108	3,181	2,983	3,126	3,007	2,972	2,939	2,727	2,685	2,416	2,324
35歳～39歳	1,131	1,296	1,414	1,446	1,736	1,725	1,697	1,803	1,762	1,718	1,834	1,719	1,592	1,596	1,551
40歳～44歳	140	167	201	227	285	281	337	352	352	358	387	388	414	354	359
45歳～49歳	1	4	9	5	8	4	12	5	10	7	7	11	9	16	6

※出生数総数には母の年齢14歳以下、50歳以上及び年齢不詳が含まれている。

第4表 母の年齢階級（5歳階級）別出生数の構成割合

母の年齢	平成2年	7	12	17	22	23	24	25	26	27	28	29	30	令和元年	2
15歳～19歳	1.4	1.7	2.3	1.8	1.5	1.5	1.4	1.5	1.8	1.4	1.3	1.1	1.1	1.1	0.8
20歳～24歳	16.9	18.7	18.3	16.4	13.8	13.1	12.3	11.7	11.7	11.6	11.3	11.5	10.7	10.8	10.4
25歳～29歳	43.9	38.7	36.3	33.0	31.8	30.9	31.4	28.8	28.6	28.3	27.5	27.1	28.0	27.1	26.8
30歳～34歳	29.1	30.4	30.5	32.8	32.0	33.4	32.5	34.3	34.0	34.5	34.1	33.9	34.4	33.7	34.0
35歳～39歳	7.7	9.3	10.9	13.7	17.9	18.1	18.5	19.8	19.9	19.9	21.3	21.4	20.4	22.3	22.7
40歳～44歳	1.0	1.2	1.6	2.2	2.9	2.9	3.7	3.9	4.0	4.2	4.5	4.8	5.3	4.9	5.3
45歳～49歳	0.0	0.0	0.1	0.0	0.1	0.0	0.1	0.1	0.1	0.1	0.1	0.1	0.1	0.2	0.1

第5表 合計特殊出生率の年次推移（全国、東北6県比較）

年	全国	青森県	岩手県	宮城県	秋田県	山形県	福島県
昭和							
50	1.91	2.00	2.14	1.96	1.86	1.96	2.13
55	1.75	1.85	1.95	1.86	1.79	1.93	1.99
60	1.76	1.80	1.88	1.80	1.69	1.87	1.98
平成							
2	1.54	1.56	1.72	1.57	1.57	1.75	1.79
7	1.42	1.56	1.62	1.46	1.56	1.69	1.72
12	1.36	1.47	1.56	1.39	1.45	1.62	1.65
17	1.26	1.29	1.41	1.24	1.34	1.45	1.49
18	1.32	1.31	1.39	1.25	1.34	1.45	1.49
19	1.34	1.28	1.39	1.27	1.31	1.42	1.49
20	1.37	1.30	1.39	1.29	1.32	1.44	1.52
21	1.37	1.26	1.37	1.25	1.29	1.39	1.49
22	1.39	1.38	1.46	1.30	1.31	1.48	1.52
23	1.39	1.38	1.41	1.25	1.35	1.46	1.48
24	1.41	1.36	1.44	1.30	1.37	1.44	1.41
25	1.43	1.40	1.46	1.34	1.35	1.47	1.53
26	1.42	1.42	1.44	1.30	1.34	1.47	1.58
27	1.45	1.43	1.49	1.36	1.35	1.48	1.58
28	1.44	1.48	1.45	1.35	1.39	1.47	1.59
29	1.43	1.43	1.47	1.31	1.35	1.45	1.57
30	1.42	1.43	1.41	1.30	1.33	1.48	1.53
令和							
元	1.36	1.38	1.35	1.23	1.33	1.40	1.47
2	1.33	1.33	1.32	1.20	1.24	1.37	1.39

第6表 主な死因別にみた死亡率（人口10万対）の年次推移

年	悪性新生物		心疾患		脳血管疾患		肺炎		老衰		不慮の事故		自殺		糖尿病	
	死亡率	順位	死亡率	順位	死亡率	順位	死亡率	順位	死亡率	順位	死亡率	順位	死亡率	順位	死亡率	順位
昭和																
50	117.9	39	84.1	39	172.4	32	39.7	20	30.7	26	40.7	8	16.6	32	8.7	23
55	140.4	32	107.4	36	157.8	30	40.7	21	35.0	23	34.5	10	20.3	11	7.4	27
60	174.3	20	129.0	23	134.9	20	49.3	18	31.1	18	28.0	22	24.2	9	8.0	22
平成																
2	192.4	21	151.8	22	111.8	28	64.7	28	26.7	16	30.0	23	19.4	11	11.3	2
7	236.0	15	133.5	11	141.9	17	77.9	15	25.3	14	38.4	19	20.1	9	13.0	14
12	261.0	16	136.9	13	135.5	12	86.2	13	21.7	17	39.4	15	27.5	6	12.3	4
15	283.2	10	148.7	16	138.5	11	89.4	17	20.6	24	35.0	25	39.5	2	12.2	12
16	298.8	9	154.7	13	141.2	9	91.7	19	22.7	21	37.4	19	38.3	2	14.4	2
17	305.9	10	172.9	10	141.3	11	100.9	20	23.4	26	36.6	25	36.8	2	13.3	7
18	313.9	6	171.2	10	134.8	11	104.2	14	26.7	21	34.4	27	31.1	6	13.6	5
19	327.7	6	167.6	13	134.3	10	107.1	18	30.6	17	35.0	23	33.4	3	16.9	1
20	334.7	3	173.1	14	136.2	11	118.1	13	32.9	23	33.4	30	34.1	2	16.9	2
21	328.4	7	179.9	13	133.7	9	119.2	10	37.2	21	34.3	28	34.6	2	15.3	3
22	349.3	2	192.3	10	137.5	8	119.1	12	44.4	18	40.3	18	29.4	3	16.6	4
23	353.2	4	197.4	12	141.5	7	127.6	11	46.3	24	35.7	29	26.2	7	16.8	4
24	356.7	4	210.8	8	145.9	6	144.1	5	59.0	21	37.9	24	24.3	7	17.0	2
25	369.7	2	198.7	10	135.5	8	143.1	4	66.4	21	37.4	25	23.3	8	16.0	4
26	379.5	2	196.1	13	132.5	6	132.2	7	74.7	19	42.6	11	20.5	12	17.9	1
27	385.9	2	197.9	12	130.7	6	135.3	5	78.7	22	37.8	22	20.5	11	18.3	1
28	390.2	2	199.1	11	124.8	9	136.4	5	87.0	21	41.8	14	21.0	5	17.1	1
29	391.4	2	205.7	13	133.4	4	110.4	8	92.5	22	44.6	9	20.8	3	19.0	2
30	393.2	2	213.4	12	132.4	4	106.2	7	105.6	18	43.2	16	20.6	2	20.2	1
令和																
元	413.3	2	226.2	7	129.9	5	106.5	7	120.5	19	45.3	6	16.9	17	18.0	1
2	404.8	2	220.3	7	118.1	7	94.1	5	130.3	18	43.3	6	19.3	4	17.0	4

※「肺炎」－平成6年以前は「肺炎及び気管支炎」を計上。

※「肺炎」－平成29年以降は「誤嚥性肺炎」が死因分類項目に追加されたため除外して計上。

※糖尿病の順位は県試算によるもの。

第7表 死亡順位別にみた死亡数の構成割合

		平成2	7	12	17	22	23	24	25
第1位	死因分類名	悪性新生物	悪性新生物	悪性新生物	悪性新生物	悪性新生物	悪性新生物	悪性新生物	悪性新生物
	割合	26.4	27.9	29.2	29.5	29.8	29.3	27.8	28.8
第2位	死因分類名	心疾患	脳血管疾患	心疾患	心疾患	心疾患	心疾患	心疾患	心疾患
	割合	20.8	16.8	15.3	16.6	16.4	16.4	16.4	15.5
第3位	死因分類名	脳血管疾患	心疾患	脳血管疾患	脳血管疾患	脳血管疾患	脳血管疾患	脳血管疾患	肺炎
	割合	15.3	15.8	15.2	13.6	11.7	11.7	11.4	11.2

		26	27	28	29	30	令和元年	2
第1位	死因分類名	悪性新生物	悪性新生物	悪性新生物	悪性新生物	悪性新生物	悪性新生物	悪性新生物
	割合	29.4	29.4	29.1	28.4	27.6	27.8	27.9
第2位	死因分類名	心疾患	心疾患	心疾患	心疾患	心疾患	心疾患	心疾患
	割合	15.2	15.1	14.8	14.9	15.0	15.2	15.2
第3位	死因分類名	脳血管疾患	肺炎	肺炎	脳血管疾患	脳血管疾患	脳血管疾患	老衰
	割合	10.2	10.3	10.2	9.7	9.3	8.7	9.0

第8表 主な死因別にみた年齢調整死亡率の推移

死因	平成7年		12		17		22		27	
	男性		男性		男性		男性		男性	
	死亡率	全国順位	死亡率	全国順位	死亡率	全国順位	死亡率	全国順位	死亡率	全国順位
総数	833.1	2	755.9	1	733.4	1	662.4	1	585.6	1
悪性新生物	247.3	6	240.2	3	234.1	1	215.9	1	201.6	1
心疾患	123.0	1	102.5	1	108.0	1	98.8	1	76.8	6
脳血管疾患	122.1	2	102.7	1	84.0	1	67.1	2	52.8	1
肺炎	78.2	1	69.3	1	61.7	1	58.6	1	49.1	1
自殺	28.1	8	34.8	11	52.2	1	39.1	2	26.5	11
不慮の事故	51.0	5	44.3	2	37.1	8	33.0	3	25.4	7
腎不全	14.8	2	11.9	1	10.0	11	12.8	1	10.0	1
肝疾患	17.8	12	17.3	6	15.8	5	12.6	7	10.9	8
糖尿病	10.8	14	9.9	3	9.0	7	9.0	1	9.3	2
老衰	13.4	7	8.7	7	6.6	14	7.8	17	10.5	19
死因	女性		女性		女性		女性		女性	
	死亡率	全国順位	死亡率	全国順位	死亡率	全国順位	死亡率	全国順位	死亡率	全国順位
	総数	404.9	3	346.5	2	322.9	2	304.3	1	288.4
悪性新生物	110.3	11	101.1	23	99.6	9	105.6	1	103.0	1
心疾患	63.7	7	53.5	6	50.2	8	44.9	8	36.6	16
脳血管疾患	72.5	7	51.6	9	45.3	2	34.0	3	28.2	3
肺炎	32.2	7	26.9	2	24.1	7	20.2	15	19.6	4
自殺	8.7	32	11.8	8	11.8	9	11.0	18	7.4	40
不慮の事故	16.3	24	14.4	17	11.9	25	10.9	22	9.7	12
腎不全	9.0	2	8.4	1	6.4	5	5.8	8	5.2	3
肝疾患	5.1	28	4.2	29	4.4	15	4.3	11	3.7	13
糖尿病	7.5	8	4.8	12	4.3	11	4.0	9	3.7	2
老衰	14.2	5	8.9	7	6.8	22	10.1	13	13.1	25

※ 年齢調整死亡率

人口構成の異なる集団間で死亡率を比較するために、年齢階級別死亡率を一定の基準人口(昭和60年モデル人口)にあてはめて算出した指標。厚生労働省では、都道府県別の年齢調整死亡率を5年ごとに公表している。

【参考】第9表 三大死因等による死亡数及び死亡率：青森県（令和2年）

【男女計】	人口	死亡											
		総数		悪性新生物		心疾患		脳血管疾患		肺炎		自殺	
		死亡数	粗死亡率	死亡数	粗死亡率	死亡数	粗死亡率	死亡数	粗死亡率	死亡数	粗死亡率	死亡数	粗死亡率
総数	1,232,227	17,905	1,453.1	4,988	404.8	2,714	220.3	1,455	118.1	1,160	94.1	238	19.3
0～4歳	37,639	22	58.5	-	-	-	-	-	-	-	-	-	-
5～9歳	43,853	4	9.1	1	2.3	1	2.3	-	-	-	-	-	-
10～14歳	48,582	-	-	-	-	-	-	-	-	-	-	-	-
15～19歳	52,840	11	20.8	3	5.7	-	-	-	-	-	-	2	3.8
20～24歳	44,768	24	53.6	-	-	-	-	-	-	-	-	12	26.8
25～29歳	46,550	28	60.2	4	8.6	1	2.1	-	-	1	2.1	12	25.8
30～34歳	53,582	27	50.4	4	7.5	1	1.9	-	-	-	-	8	14.9
35～39歳	65,449	40	61.1	9	13.8	7	10.7	4	6.1	-	-	10	15.3
40～44歳	76,717	85	110.8	24	31.3	13	16.9	10	13.0	2	2.6	15	19.6
45～49歳	86,474	153	176.9	52	60.1	21	24.3	13	15.0	2	2.3	16	18.5
50～54歳	82,781	247	298.4	92	111.1	31	37.4	18	21.7	4	4.8	20	24.2
55～59歳	85,301	416	487.7	163	191.1	48	56.3	34	39.9	9	10.6	26	30.5
60～64歳	90,277	630	697.9	308	341.2	60	66.5	43	47.6	18	19.9	22	24.4
65～69歳	101,977	1,075	1,054.2	528	517.8	128	125.5	72	70.6	38	37.3	19	18.6
70～74歳	103,132	1,658	1,607.6	747	724.3	206	199.7	128	124.1	69	66.9	21	20.4
75～79歳	74,689	2,032	2,720.6	747	1,000.1	253	338.7	172	230.3	117	156.6	23	30.8
80～84歳	63,380	2,897	4,570.8	894	1,410.5	383	604.3	237	373.9	212	334.5	14	22.1
85歳～	74,236	8,556	11,525.4	1,412	1,902.0	1,561	2,102.8	724	975.3	688	926.8	18	24.2
【男性】													
総数	581,132	8,942	1,538.7	2,899	498.9	1,228	211.3	676	116.3	656	112.9	170	29.3
0～4歳	19,121	12	62.8	-	-	-	-	-	-	-	-	-	-
5～9歳	22,504	2	8.9	1	4.4	-	-	-	-	-	-	-	-
10～14歳	24,750	-	-	-	-	-	-	-	-	-	-	-	-
15～19歳	27,374	6	21.9	1	3.7	-	-	-	-	-	-	1	3.7
20～24歳	23,821	18	75.6	-	-	-	-	-	-	-	-	9	37.8
25～29歳	24,319	19	78.1	3	12.3	-	-	-	-	-	-	9	37.0
30～34歳	27,352	23	84.1	4	14.6	1	3.7	-	-	-	-	6	21.9
35～39歳	33,018	30	90.9	5	15.1	6	18.2	3	9.1	-	-	6	18.2
40～44歳	38,840	55	141.6	10	25.7	8	20.6	7	18.0	1	2.6	14	36.0
45～49歳	43,254	100	231.2	26	60.1	18	41.6	8	18.5	2	4.6	9	20.8
50～54歳	40,665	155	381.2	39	95.9	23	56.6	12	29.5	4	9.8	17	41.8
55～59歳	41,406	277	669.0	88	212.5	39	94.2	26	62.8	5	12.1	19	45.9
60～64歳	42,968	447	1,040.3	200	465.5	47	109.4	30	69.8	14	32.6	18	41.9
65～69歳	48,277	736	1,524.5	341	706.3	97	200.9	48	99.4	29	60.1	12	24.9
70～74歳	47,579	1,174	2,467.5	526	1,105.5	149	313.2	83	174.4	59	124.0	14	29.4
75～79歳	31,121	1,288	4,138.7	488	1,568.1	158	507.7	109	350.2	83	266.7	15	48.2
80～84歳	23,762	1,578	6,640.9	524	2,205.2	197	829.1	120	505.0	139	585.0	7	29.5
85歳～	21,001	3,022	14,389.8	643	3,061.8	485	2,309.4	230	1,095.2	320	1,523.7	14	66.7
【女性】													
総数	651,095	8,963	1,376.6	2,089	320.8	1,486	228.2	779	119.6	504	77.4	68	10.4
0～4歳	18,518	10	54.0	-	-	-	-	-	-	-	-	-	-
5～9歳	21,349	2	9.4	-	-	1	4.7	-	-	-	-	-	-
10～14歳	23,832	-	-	-	-	-	-	-	-	-	-	-	-
15～19歳	25,466	5	19.6	2	7.9	-	-	-	-	-	-	1	3.9
20～24歳	20,947	6	28.6	-	-	-	-	-	-	-	-	3	14.3
25～29歳	22,231	9	40.5	1	4.5	1	4.5	-	-	1	4.5	3	13.5
30～34歳	26,230	4	15.2	-	-	-	-	-	-	-	-	2	7.6
35～39歳	32,431	10	30.8	4	12.3	1	3.1	1	3.1	-	-	4	12.3
40～44歳	37,877	30	79.2	14	37.0	5	13.2	3	7.9	1	2.6	1	2.6
45～49歳	43,220	53	122.6	26	60.2	3	6.9	5	11.6	-	-	7	16.2
50～54歳	42,116	92	218.4	53	125.8	8	19.0	6	14.2	-	-	3	7.1
55～59歳	43,895	139	316.7	75	170.9	9	20.5	8	18.2	4	9.1	7	15.9
60～64歳	47,309	183	386.8	108	228.3	13	27.5	13	27.5	4	8.5	4	8.5
65～69歳	53,700	339	631.3	187	348.2	31	57.7	24	44.7	9	16.8	7	13.0
70～74歳	55,553	484	871.2	221	397.8	57	102.6	45	81.0	10	18.0	7	12.6
75～79歳	43,568	744	1,707.7	259	594.5	95	218.0	63	144.6	34	78.0	8	18.4
80～84歳	39,618	1,319	3,329.3	370	933.9	186	469.5	117	295.3	73	184.3	7	17.7
85歳～	53,235	5,534	10,395.4	769	1,444.5	1,076	2,021.2	494	928.0	368	691.3	4	7.5

【参考】第10表 三大死因等による死亡数及び死亡率：全国（令和2年）

【男女計】	人口	死亡											
		総数		悪性新生物		心疾患		脳血管疾患		肺炎		自殺	
		死亡数	死亡率	死亡数	死亡率	死亡数	死亡率	死亡数	死亡率	死亡数	死亡率	死亡数	死亡率
総数	123,398,962	1,372,317	1,112.1	378,362	306.6	205,559	166.6	102,960	83.4	78,445	63.6	20,203	16.4
0～4歳	4,458,252	1,979	44.4	72	1.6	60	1.3	7	0.2	22	0.5	-	-
5～9歳	5,037,460	306	6.1	77	1.5	19	0.4	3	0.1	8	0.2	-	-
10～14歳	5,314,777	426	8.0	82	1.5	27	0.5	11	0.2	6	0.1	122	2.3
15～19歳	5,618,948	1,262	22.5	110	2.0	46	0.8	8	0.1	2	0.0	641	11.4
20～24歳	5,915,893	2,180	36.8	152	2.6	85	1.4	25	0.4	12	0.2	1,243	21.0
25～29歳	5,951,370	2,248	37.8	235	3.9	135	2.3	52	0.9	13	0.2	1,172	19.7
30～34歳	6,363,470	2,902	45.6	495	7.8	206	3.2	93	1.5	23	0.4	1,192	18.7
35～39歳	7,228,540	4,396	60.8	1,012	14.0	368	5.1	267	3.7	41	0.6	1,323	18.3
40～44歳	8,260,105	7,678	93.0	2,140	25.9	859	10.4	657	8.0	84	1.0	1,578	19.1
45～49歳	9,679,218	14,111	145.8	4,552	47.0	1,729	17.9	1,317	13.6	165	1.7	1,844	19.1
50～54歳	8,569,317	19,812	231.2	7,263	84.8	2,578	30.1	1,738	20.3	255	3.0	1,746	20.4
55～59歳	7,809,254	27,521	352.4	11,457	146.7	3,594	46.0	2,007	25.7	405	5.2	1,575	20.2
60～64歳	7,352,566	40,514	551.0	18,254	248.3	4,985	67.8	2,783	37.9	835	11.4	1,387	18.9
65～69歳	8,170,011	72,970	893.1	34,324	420.1	8,809	107.8	4,757	58.2	1,859	22.8	1,306	16.0
70～74歳	9,139,735	124,099	1,357.8	56,040	613.1	15,182	166.1	8,396	91.9	4,133	45.2	1,570	17.2
75～79歳	7,031,238	162,136	2,305.9	62,691	891.6	20,995	298.6	11,858	168.6	7,561	107.5	1,308	18.6
80～84歳	5,382,047	216,526	4,023.1	66,162	1,229.3	30,761	571.5	17,033	316.5	13,117	243.7	1,055	19.6
85歳～	6,116,761	671,251	10,974.0	113,244	1,851.4	115,121	1,882.1	51,948	849.3	49,904	815.9	1,141	18.7
【男性】													
総数	60,002,838	706,499	1,177.4	220,970	368.3	99,282	165.5	50,374	84.0	44,897	74.8	13,552	22.6
0～4歳	2,281,730	1,075	47.1	39	1.7	34	1.5	4	0.2	12	0.5	-	-
5～9歳	2,580,146	151	5.9	38	1.5	7	0.3	1	0.0	3	0.1	-	-
10～14歳	2,724,077	246	9.0	40	1.5	21	0.8	3	0.1	1	0.0	64	2.3
15～19歳	2,883,030	816	28.3	69	2.4	34	1.2	3	0.1	2	0.1	397	13.8
20～24歳	3,015,955	1,485	49.2	97	3.2	70	2.3	18	0.6	9	0.3	829	27.5
25～29歳	3,037,520	1,491	49.1	138	4.5	105	3.5	32	1.1	6	0.2	787	25.9
30～34歳	3,244,513	1,961	60.4	232	7.2	171	5.3	64	2.0	17	0.5	859	26.5
35～39歳	3,676,249	2,763	75.2	406	11.0	277	7.5	188	5.1	30	0.8	934	25.4
40～44歳	4,203,382	4,820	114.7	852	20.3	662	15.7	460	10.9	56	1.3	1,130	26.9
45～49歳	4,915,362	8,894	180.9	1,947	39.6	1,407	28.6	878	17.9	127	2.6	1,262	25.7
50～54歳	4,328,140	12,687	293.1	3,421	79.0	2,103	48.6	1,144	26.4	200	4.6	1,201	27.7
55～59歳	3,913,473	18,494	472.6	6,241	159.5	3,014	77.0	1,392	35.6	314	8.0	1,106	28.3
60～64歳	3,638,915	28,046	770.7	11,224	308.4	3,993	109.7	1,962	53.9	675	18.5	957	26.3
65～69歳	3,969,678	50,969	1,284.0	22,597	569.2	6,758	170.2	3,387	85.3	1,478	37.2	856	21.6
70～74歳	4,313,957	84,888	1,967.8	37,324	865.2	10,810	250.6	5,759	133.5	3,195	74.1	1,020	23.6
75～79歳	3,131,812	104,378	3,332.8	40,944	1,307.4	13,229	422.4	7,464	238.3	5,511	176.0	800	25.5
80～84歳	2,223,391	125,875	5,661.4	40,280	1,811.6	16,744	753.1	9,418	423.6	8,829	397.1	665	29.9
85歳～	1,921,508	257,460	13,398.9	55,081	2,866.6	39,843	2,073.5	18,197	947.0	24,432	1,271.5	685	35.6
【女性】													
総数	63,396,124	665,818	1,050.3	157,392	248.3	106,277	167.6	52,586	82.9	33,548	52.9	6,651	10.5
0～4歳	2,176,522	904	41.5	33	1.5	26	1.2	3	0.1	10	0.5	-	-
5～9歳	2,457,314	155	6.3	39	1.6	12	0.5	2	0.1	5	0.2	-	-
10～14歳	2,590,700	180	6.9	42	1.6	6	0.2	8	0.3	5	0.2	58	2.2
15～19歳	2,735,918	446	16.3	41	1.5	12	0.4	5	0.2	-	-	244	8.9
20～24歳	2,899,938	695	24.0	55	1.9	15	0.5	7	0.2	3	0.1	414	14.3
25～29歳	2,913,850	757	26.0	97	3.3	30	1.0	20	0.7	7	0.2	385	13.2
30～34歳	3,118,957	941	30.2	263	8.4	35	1.1	29	0.9	6	0.2	333	10.7
35～39歳	3,552,291	1,633	46.0	606	17.1	91	2.6	79	2.2	11	0.3	389	11.0
40～44歳	4,056,723	2,858	70.5	1,288	31.7	197	4.9	197	4.9	28	0.7	448	11.0
45～49歳	4,763,856	5,217	109.5	2,605	54.7	322	6.8	439	9.2	38	0.8	582	12.2
50～54歳	4,241,177	7,125	168.0	3,842	90.6	475	11.2	594	14.0	55	1.3	545	12.9
55～59歳	3,895,781	9,027	231.7	5,216	133.9	580	14.9	615	15.8	91	2.3	469	12.0
60～64歳	3,713,651	12,468	335.7	7,030	189.3	992	26.7	821	22.1	160	4.3	430	11.6
65～69歳	4,200,333	22,001	523.8	11,727	279.2	2,051	48.8	1,370	32.6	381	9.1	450	10.7
70～74歳	4,825,778	39,211	812.5	18,716	387.8	4,372	90.6	2,637	54.6	938	19.4	550	11.4
75～79歳	3,899,426	57,758	1,481.2	21,747	557.7	7,766	199.2	4,394	112.7	2,050	52.6	508	13.0
80～84歳	3,158,656	90,651	2,869.9	25,882	819.4	14,017	443.8	7,615	241.1	4,288	135.8	390	12.3
85歳～	4,195,253	413,791	9,863.3	58,163	1,386.4	75,278	1,794.4	33,751	804.5	25,472	607.2	456	10.9

※年齢階級別人口及び年齢階級別死亡数に不詳分は含まれていない。

第 1 1 表 乳児死亡数及び死亡率の推移

年	乳児死亡数				
	青森県			全国	
	死亡数	死亡率	全国順位	死亡数	死亡率
昭和 55	180	8.3	13	11,841	7.5
60	109	5.7	19	7,899	5.5
平成 2	86	5.9	5	5,616	4.6
7	77	5.5	4	5,054	4.3
12	64	5.0	1	3,830	3.2
15	45	3.8	2	3,364	3.0
16	27	2.3	44	3,122	2.8
17	29	2.8	28	2,958	2.8
18	32	3.0	8	2,864	2.6
19	26	2.6	23	2,828	2.6
20	21	2.1	41	2,798	2.6
21	33	3.5	3	2,556	2.4
22	21	2.2	35	2,450	2.3
23	23	2.4	16	2,463	2.3
24	24	2.6	10	2,299	2.2
25	14	1.5	45	2,185	2.1
26	17	1.9	34	2,080	2.1
27	20	2.3	8	1,916	1.9
28	18	2.1	19	1,929	2.0
29	18	2.2	11	1,762	1.9
30	15	1.9	21	1,748	1.9
令和 元	23	3.2	1	1,654	1.9
2	18	2.6	5	1,512	1.8

第 1 2 表 新生児死亡数及び死亡率の推移

年	新生児死亡数				
	県			国	
	死亡数	死亡率	全国順位	死亡数	死亡率
昭和 55	124	5.7	11	7,796	4.9
60	78	4.1	8	4,910	3.4
平成 2	48	3.3	9	3,179	2.6
7	46	3.3	3	2,615	2.2
12	47	3.6	1	2,106	1.8
15	30	2.6	1	1,879	1.7
16	17	1.5	26	1,622	1.5
17	20	1.9	3	1,510	1.4
18	22	2.1	2	1,444	1.3
19	17	1.7	9	1,434	1.3
20	11	1.1	30	1,331	1.2
21	17	1.8	6	1,254	1.2
22	12	1.2	15	1,167	1.1
23	8	0.8	35	1,147	1.1
24	15	1.6	3	1,065	1.0
25	6	0.7	43	1,026	1.0
26	9	1.0	17	952	0.9
27	13	1.5	3	902	0.9
28	8	0.9	21	875	0.9
29	13	1.6	2	833	0.9
30	10	1.3	4	801	0.9
令和 元	15	2.1	1	755	0.9
2	15	2.2	2	704	0.8

第13表 周産期死亡数及び死亡率の推移

年	周産期死亡数				
	県			国	
	死亡数	死亡率	全国順位	死亡数	死亡率
昭和 55	261	12.0	22	18,385	11.7
60	166	8.7	10	11,470	8.0
平成 2	91	6.2	13	7,001	5.7
7	116	8.3	5	8,412	7.0
12	103	7.9	1	6,881	5.8
15	73	6.2	4	5,929	5.3
16	59	5.1	24	5,541	5.0
17	56	5.3	10	5,149	4.8
18	68	6.4	2	5,100	4.7
19	55	5.4	5	4,906	4.5
20	45	4.4	17	4,720	4.3
21	46	4.8	8	4,519	4.2
22	39	4.0	27	4,515	4.2
23	40	4.2	28	4,315	4.1
24	38	4.1	18	4,133	4.0
25	26	2.8	45	3,862	3.7
26	28	3.2	39	3,751	3.7
27	40	4.6	7	3,729	3.7
28	26	3.0	39	3,518	3.6
29	32	4.0	10	3,309	3.5
30	21	2.7	42	2,999	3.3
令和 元	36	5.0	2	2,955	3.4
2	32	4.7	3	2,664	3.2

※ 死亡数、死亡率の算定方法が、平成6年以前と平成7年以降では異なっている。

	死亡数	死亡率
平成6年以前	妊娠28週以後死産 ＋早期新生児	出生千対
平成7年以降	妊娠22週以後死産 ＋早期新生児	出産千対（出生＋妊 娠22週以後死産）

第14表 死亡数・死亡率（人口10万対）の対前年比較、死因（死因分類）別（1/3）

分類名	実数		率		令和2年死亡 総数に占める 割合(%)
	令和2年	令和元年	令和2年	令和元年	
総数	17,905	18,424	1,453.1	1,485.8	100.0
感染症及び寄生虫症	224	264	18.2	21.3	1.3
腸管感染症	22	41	1.8	3.3	0.1
結核	27	25	2.2	2.0	0.2
呼吸器結核	26	21	2.1	1.7	0.1
その他の結核	1	4	0.1	0.3	0.0
敗血症	97	102	7.9	8.2	0.5
ウイルス性肝炎	35	27	2.8	2.2	0.2
B型ウイルス性肝炎	7	4	0.6	0.3	0.0
C型ウイルス性肝炎	28	21	2.3	1.7	0.2
その他のウイルス性肝炎	-	2	-	0.2	-
ヒト免疫不全ウイルス〔HIV〕病	1	-	0.1	-	0.0
その他の感染症及び寄生虫症	42	69	3.4	5.6	0.2
新生物	5,158	5,310	418.6	428.2	28.8
悪性新生物	4,988	5,125	404.8	413.3	27.9
口唇、口腔及び咽頭の悪性新生物	93	119	7.5	9.6	0.5
食道の悪性新生物	151	153	12.3	12.3	0.8
胃の悪性新生物	612	599	49.7	48.3	3.4
結腸の悪性新生物	512	561	41.6	45.2	2.9
直腸S状結腸移行部及び直腸の悪性新生物	254	259	20.6	20.9	1.4
肝及び肝内胆管の悪性新生物	323	335	26.2	27.0	1.8
胆のう及びその他の胆道の悪性新生物	290	283	23.5	22.8	1.6
膵の悪性新生物	468	505	38.0	40.7	2.6
喉頭の悪性新生物	13	13	1.1	1.0	0.1
気管、気管支及び肺の悪性新生物	959	964	77.8	77.7	5.4
皮膚の悪性新生物	21	25	1.7	2.0	0.1
乳房の悪性新生物	209	195	17.0	15.7	1.2
子宮の悪性新生物（注）	82	84	12.6	12.8	0.5
卵巣の悪性新生物（注）	63	77	9.7	11.7	0.4
前立腺の悪性新生物（注）	142	153	24.4	26.2	0.8
膀胱の悪性新生物	122	128	9.9	10.3	0.7
中枢神経系の悪性新生物	24	32	1.9	2.6	0.1
悪性リンパ腫	145	148	11.8	11.9	0.8
白血病	84	87	6.8	7.0	0.5
その他のリンパ組織、造血組織及び関連 組織の悪性新生物	56	50	4.5	4.0	0.3
その他の悪性新生物	365	355	29.6	28.6	2.0
その他の新生物	170	185	13.8	14.9	0.9
中枢神経系のその他の新生物	45	40	3.7	3.2	0.3
中枢神経系を除くその他の新生物	125	145	10.1	11.7	0.7
血液及び造血器の疾患並びに免疫機構の障害	43	44	3.5	3.5	0.2
貧血	23	25	1.9	2.0	0.1
その他の血液及び造血器の疾患並びに免疫 機構の障害	20	19	1.6	1.5	0.1
内分泌、栄養及び代謝疾患	362	316	29.4	25.5	2.0
糖尿病	209	223	17.0	18.0	1.2
その他の内分泌、栄養及び代謝疾患	153	93	12.4	7.5	0.9

※（注）の項目については、男女別の人口を用いている。



第14表 死亡数・死亡率（人口10万対）の対前年比較、死因（死因分類）別（2/3）

分類名	実数		率		令和2年死亡総数に占める割合(%)
	令和2年	令和元年	令和2年	令和元年	
精神及び行動の障害	411	411	33.4	33.1	2.3
血管性及び詳細不明の認知症	387	379	31.4	30.6	2.2
その他の精神及び行動の障害	24	32	1.9	2.6	0.1
神経系の疾患	699	707	56.7	57.0	3.9
髄膜炎	-	2	-	0.2	-
脊髄性筋萎縮症及び関連症候群	28	16	2.3	1.3	0.2
パーキンソン病	107	113	8.7	9.1	0.6
アルツハイマー病	381	387	30.9	31.2	2.1
その他の神経系の疾患	183	189	14.9	15.2	1.0
眼及び付属器の疾患	1	-	0.1	-	0.0
耳及び乳様突起の疾患	1	-	0.1	-	0.0
循環器系の疾患	4,642	4,884	376.7	393.9	25.9
高血圧性疾患	123	114	10.0	9.2	0.7
高血圧性心疾患及び心腎疾患	82	80	6.7	6.5	0.5
その他の高血圧性疾患	41	34	3.3	2.7	0.2
心疾患（高血圧性を除く）	2,714	2,805	220.3	226.2	15.2
慢性リウマチ性心疾患	24	20	1.9	1.6	0.1
急性心筋梗塞	326	380	26.5	30.6	1.8
その他の虚血性心疾患	243	244	19.7	19.7	1.4
慢性非リウマチ性心内膜疾患	152	143	12.3	11.5	0.8
心筋症	47	52	3.8	4.2	0.3
不整脈及び伝導障害	618	617	50.2	49.8	3.5
心不全	1,251	1,307	101.5	105.4	7.0
その他の心疾患	53	42	4.3	3.4	0.3
脳血管疾患	1,455	1,611	118.1	129.9	8.1
くも膜下出血	166	148	13.5	11.9	0.9
脳内出血	390	449	31.7	36.2	2.2
脳梗塞	869	965	70.5	77.8	4.9
その他の脳血管疾患	30	49	2.4	4.0	0.2
大動脈瘤及び解離	253	246	20.5	19.8	1.4
その他の循環器系の疾患	97	108	7.9	8.7	0.5
呼吸器系の疾患	2,154	2,298	174.8	185.3	12.0
インフルエンザ	13	49	1.1	4.0	0.1
肺炎	1,160	1,321	94.1	106.5	6.5
急性気管支炎	5	8	0.4	0.6	0.0
慢性閉塞性肺疾患	200	211	16.2	17.0	1.1
喘息	15	14	1.2	1.1	0.1
その他の呼吸器系の疾患	761	695	61.8	56.0	4.3
誤嚥性肺炎	387	351	31.4	28.3	2.2
間質性肺疾患	194	203	15.7	16.4	1.1
その他の呼吸器系の疾患	180	141	14.6	11.4	1.0
消化器系の疾患	661	696	53.6	56.1	3.7
胃潰瘍及び十二指腸潰瘍	40	42	3.2	3.4	0.2
ヘルニア及び腸閉塞	95	111	7.7	9.0	0.5
肝疾患	201	213	16.3	17.2	1.1
肝硬変（アルコール性を除く）	93	100	7.5	8.1	0.5
その他の肝疾患	108	113	8.8	9.1	0.6
その他の消化器系の疾患	325	330	26.4	26.6	1.8

※（注）の項目については、男女別の人口を用いている。

第14表 死亡数・死亡率（人口10万対）の対前年比較、死因（死因分類）別（3/3）

分類名	実数		率		令和2年死亡 総数に占める 割合(%)
	令和2年	令和元年	令和2年	令和元年	
皮膚及び皮下組織の疾患	21	24	1.7	1.9	0.1
筋骨格系及び結合組織の疾患	70	88	5.7	7.1	0.4
腎尿路生殖器系の疾患	572	597	46.4	48.1	3.2
糸球体疾患及び腎尿細管間質性疾患	70	77	5.7	6.2	0.4
腎不全	398	430	32.3	34.7	2.2
急性腎不全	37	45	3.0	3.6	0.2
慢性腎臓病	290	315	23.5	25.4	1.6
詳細不明の腎不全	71	70	5.8	5.6	0.4
その他の腎尿路生殖器系の疾患	104	90	8.4	7.3	0.6
妊娠，分娩及び産じょく(注)	-	-	-	-	-
周産期に発生した病態	10	12	0.8	1.0	0.1
妊娠期間及び胎児発育に関連する障害	2	2	0.2	0.2	0.0
出産外傷	-	1	-	0.1	-
周産期に特異的な呼吸障害及び心血管障害	8	7	0.6	0.6	0.0
周産期に特異的な感染症	-	-	-	-	-
胎児及び新生児の出血性障害及び血液障害	-	1	-	0.1	-
その他の周産期に発生した病態	-	1	-	0.1	-
先天奇形，変形及び染色体異常	19	20	1.5	1.6	0.1
神経系の先天奇形	1	1	0.1	0.1	0.0
循環器系の先天奇形	7	13	0.6	1.0	0.0
心臓の先天奇形	5	9	0.4	0.7	0.0
その他の循環器系の先天奇形	2	4	0.2	0.3	0.0
消化器系の先天奇形	1	1	0.1	0.1	0.0
その他の先天奇形及び変形	6	3	0.5	0.2	0.0
染色体異常，他に分類されないもの	4	2	0.3	0.2	0.0
症状，徴候及び異常臨床所見・異常検査所見 で他に分類されないもの	2,001	1,895	162.4	152.8	11.2
老衰	1,606	1,494	130.3	120.5	9.0
乳幼児突然死症候群	1	2	0.1	0.2	0.0
その他の症状，徴候及び異常臨床所見・ 異常検査所見で他に分類されないもの	394	399	32.0	32.2	2.2
傷病及び死亡の外因	849	858	68.9	69.2	4.7
不慮の事故	534	562	43.3	45.3	3.0
交通事故	42	65	3.4	5.2	0.2
転倒・転落・墜落	95	113	7.7	9.1	0.5
不慮の溺死及び溺水	130	117	10.6	9.4	0.7
不慮の窒息	123	98	10.0	7.9	0.7
煙，火及び火炎への曝露	28	31	2.3	2.5	0.2
有害物質による不慮の中毒及び有害物質 への曝露	9	7	0.7	0.6	0.1
その他の不慮の事故	107	131	8.7	10.6	0.6
自殺	238	209	19.3	16.9	1.3
他殺	4	4	0.3	0.3	0.0
その他の外因	73	83	5.9	6.7	0.4
特殊目的用コード	7	-	0.6	-	0.0
重症急性呼吸器症候群（SARS）	-	-	-	-	-
その他の特殊目的用コード	7	-	0.6	-	0.0

※（注）の項目については、男女別の人口を用いている。

別添1 人口動態総覧（保健所・市町村別）（1/2）

符号	県・保健医療圏 ・市町村	令和2年 10月1日 現在推計 人口	出 生						死 亡							
			総 数	率	男	女	2,500g未満の 出生(再掲)		総 数	率	男	女	乳児死亡(再掲)			
							総 数	率					総 数	率		
02	青 森 県	1,232,227	6,837	5.5	3,493	3,344	591	8.6	17,905	14.5	8,942	8,963	18	2.6	15	2.2
	市 部	961,163	5,535	5.8	2,791	2,744	504	9.1	13,102	13.6	6,509	6,593	17	3.1	14	2.5
	町 村 部	271,064	1,302	4.8	702	600	87	6.7	4,803	17.7	2,433	2,370	1	0.8	1	0.8
	津軽地域（弘前保健所）	274,579	1,602	5.8	827	775	132	8.2	4,171	15.2	2,016	2,155	6	3.7	6	3.7
	八 戸 地 域 （八戸市保健所・三戸地方保健所）	308,636	1,848	6.0	909	939	183	9.9	4,145	13.4	2,141	2,004	4	2.2	4	2.2
	（再掲）八戸市保健所	222,252	1,378	6.2	677	701	142	10.3	2,750	12.4	1,412	1,338	4	2.9	4	2.9
	（再掲）三戸地方保健所	86,384	470	5.4	232	238	41	8.7	1,395	16.1	729	666	-	-	-	-
	青 森 地 域 （青森市保健所・東地方保健所）	294,471	1,530	5.2	766	764	117	7.6	3,975	13.5	1,974	2,001	4	2.6	2	1.3
	（再掲）青森市保健所	274,158	1,480	5.4	736	744	116	7.8	3,566	13.0	1,768	1,798	4	2.7	2	1.4
	（再掲）東地方保健所	20,313	50	2.5	30	20	1	2.0	409	20.1	206	203	-	-	-	-
	西北五地域（五所川原保健所）	120,197	512	4.3	270	242	39	7.6	2,091	17.4	1,033	1,058	1	2.0	-	-
	上十三地域（上十三保健所）	166,335	988	5.9	531	457	86	8.7	2,407	14.5	1,218	1,189	1	1.0	1	1.0
	下北地域（むつ保健所）	68,009	357	5.2	190	167	34	9.5	1,116	16.4	560	556	2	5.6	2	5.6
201	青森市	274,158	1,480	5.4	736	744	116	7.8	3,566	13.0	1,768	1,798	4	2.7	2	1.4
301	平内町	10,079	33	3.3	16	17	1	3.0	173	17.2	95	78	-	-	-	-
303	今別町	2,331	7	3.0	6	1	-	-	64	27.5	28	36	-	-	-	-
304	蓬田村	2,538	3	1.2	1	2	-	-	51	20.1	22	29	-	-	-	-
307	外ヶ浜町	5,365	7	1.3	7	-	-	-	121	22.6	61	60	-	-	-	-
202	弘前市	167,760	1,041	6.2	535	506	92	8.8	2,435	14.5	1,187	1,248	3	2.9	3	2.9
204	黒石市	31,830	165	5.2	82	83	11	6.7	488	15.3	239	249	2	12.1	2	12.1
210	平川市	30,519	151	4.9	80	71	15	9.9	484	15.9	222	262	1	6.6	1	6.6
343	西目屋村	1,265	4	3.2	1	3	-	-	27	21.3	14	13	-	-	-	-
361	藤崎町	14,546	98	6.7	47	51	10	10.2	213	14.6	105	108	-	-	-	-
362	大鰐町	8,663	35	4.0	17	18	1	2.9	171	19.7	74	97	-	-	-	-
367	田舎館村	7,315	49	6.7	28	21	2	4.1	125	17.1	57	68	-	-	-	-
381	板柳町	12,681	59	4.7	37	22	1	1.7	228	18.0	118	110	-	-	-	-
203	八戸市	222,252	1,378	6.2	677	701	142	10.3	2,750	12.4	1,412	1,338	4	2.9	4	2.9
412	おいらせ町	24,018	188	7.8	88	100	15	8.0	288	12.0	156	132	-	-	-	-
441	三戸町	9,048	44	4.9	21	23	7	15.9	165	18.2	96	69	-	-	-	-
442	五戸町	15,970	73	4.6	37	36	5	6.8	285	17.8	148	137	-	-	-	-
443	田子町	4,955	22	4.4	10	12	2	9.1	91	18.4	45	46	-	-	-	-
445	南部町	16,776	71	4.2	35	36	5	7.0	320	19.1	153	167	-	-	-	-
446	階上町	13,428	64	4.8	37	27	7	10.9	192	14.3	99	93	-	-	-	-
450	新郷村	2,189	8	3.7	4	4	-	-	54	24.7	32	22	-	-	-	-
205	五所川原市	51,316	251	4.9	133	118	27	10.8	799	15.6	380	419	1	4.0	-	-
209	つがる市	30,876	135	4.4	65	70	7	5.2	490	15.9	246	244	-	-	-	-
321	鯹ヶ沢町	9,029	25	2.8	14	11	1	4.0	208	23.0	108	100	-	-	-	-
323	深浦町	7,324	20	2.7	11	9	1	5.0	175	23.9	83	92	-	-	-	-
384	鶴田町	12,059	48	4.0	29	19	1	2.1	189	15.7	97	92	-	-	-	-
387	中泊町	9,593	33	3.4	18	15	2	6.1	230	24.0	119	111	-	-	-	-
206	十和田市	60,045	327	5.4	162	165	32	9.8	865	14.4	451	414	1	3.1	1	3.1
207	三沢市	38,470	323	8.4	170	153	34	10.5	404	10.5	206	198	-	-	-	-
401	野辺地町	12,223	35	2.9	22	13	3	8.6	200	16.4	99	101	-	-	-	-
402	七戸町	14,502	64	4.4	28	36	6	9.4	302	20.8	149	153	-	-	-	-
405	六戸町	10,366	66	6.4	44	22	4	6.1	140	13.5	66	74	-	-	-	-
406	横浜町	4,153	14	3.4	10	4	-	-	74	17.8	35	39	-	-	-	-
408	東北町	16,325	103	6.3	55	48	5	4.9	287	17.6	139	148	-	-	-	-
411	六ヶ所村	10,251	56	5.5	40	16	2	3.6	135	13.2	73	62	-	-	-	-
208	むつ市	53,937	284	5.3	151	133	28	9.9	821	15.2	398	423	1	3.5	1	3.5
423	大間町	4,709	28	5.9	14	14	2	7.1	80	17.0	51	29	-	-	-	-
424	東通村	5,943	33	5.6	18	15	3	9.1	125	21.0	61	64	1	30.3	1	30.3
425	風間浦村	1,633	6	3.7	4	2	1	16.7	48	29.4	28	20	-	-	-	-
426	佐井村	1,787	6	3.4	3	3	-	-	42	23.5	22	20	-	-	-	-

※令和2年10月1日現在推計人口  
 青 森 県：総務省統計局公表の令和2年国勢調査による基準人口（日本人人口）  
 市町村・地域：総務省統計局公表の令和2年国勢調査による基準人口（日本人人口）

別添1 人口動態総覧（保健所・市町村別）（2/2）

符号	県・保健医療圏 ・市町村	令和2年 10月1日 現在推計 人口	自然増減		死				産				周産期死亡				婚姻		離婚	
			総数	率	総数	率	自然	率	人工	率	総数	率	妊産婦 22週以後	率	早期新 生児死亡	率	件数	率	件数	率
02	青森県	1,232,227	△ 11,068	△ 9.0	145	20.8	87	12.5	58	8.3	32	4.7	17	2.5	15	2.2	4,032	3.3	1,915	1.55
	市部	961,163	△ 7,567	△ 7.9	116	20.5	67	11.9	49	8.7	26	4.7	12	2.2	14	2.5	3,319	3.5	1,525	1.59
	町村部	271,064	△ 3,501	△ 12.9	29	21.8	20	15.0	9	6.8	6	4.6	5	3.8	1	0.8	713	2.6	390	1.44
	津軽地域（弘前保健所）	274,579	△ 2,569	△ 9.4	38	23.2	24	14.6	14	8.5	9	5.6	3	1.9	6	3.7	853	3.1	413	1.50
	八戸地域 （八戸市保健所・三戸地方保健所）	308,636	△ 2,297	△ 7.4	44	23.3	30	15.9	14	7.4	12	6.5	8	4.3	4	2.2	1,060	3.4	475	1.54
	（再掲）八戸市保健所	222,252	△ 1,372	△ 6.2	34	24.1	22	15.6	12	8.5	10	7.2	6	4.3	4	2.9	843	3.8	349	1.57
	（再掲）三戸地方保健所	86,384	△ 925	△ 10.7	10	20.8	8	16.7	2	4.2	2	4.2	2	4.2	-	-	217	2.5	126	1.46
	青森地域 （青森市保健所・東地方保健所）	294,471	△ 2,445	△ 8.3	27	17.3	15	9.6	12	7.7	4	2.6	2	1.3	2	1.3	970	3.3	432	1.47
	（再掲）青森市保健所	274,158	△ 2,086	△ 7.6	27	17.9	15	10.0	12	8.0	4	2.7	2	1.3	2	1.4	938	3.4	421	1.54
	（再掲）東地方保健所	20,313	△ 359	△ 17.7	-	-	-	-	-	-	-	-	-	-	-	-	32	1.6	11	0.54
	西北五地域（五所川原保健所）	120,197	△ 1,579	△ 13.1	7	13.5	4	7.7	3	5.8	-	-	-	-	-	-	289	2.4	172	1.43
	上十三地域（上十三保健所）	166,335	△ 1,419	△ 8.5	21	20.8	10	9.9	11	10.9	3	3.0	2	2.0	1	1.0	618	3.7	290	1.74
	下北地域（むつ保健所）	68,009	△ 759	△ 11.2	8	21.9	4	11.0	4	11.0	4	11.1	2	5.6	2	5.6	242	3.6	133	1.96
201	青森市	274,158	△ 2,086	△ 7.6	27	17.9	15	10.0	12	8.0	4	2.7	2	1.3	2	1.4	938	3.4	421	1.54
301	平内町	10,079	△ 140	△ 13.9	-	-	-	-	-	-	-	-	-	-	-	-	21	2.1	5	0.50
303	今別町	2,331	△ 57	△ 24.5	-	-	-	-	-	-	-	-	-	-	-	-	3	1.3	-	-
304	蓬田村	2,538	△ 48	△ 18.9	-	-	-	-	-	-	-	-	-	-	-	-	2	0.8	3	1.18
307	外ヶ浜町	5,365	△ 114	△ 21.2	-	-	-	-	-	-	-	-	-	-	-	-	6	1.1	3	0.56
202	弘前市	167,760	△ 1,394	△ 8.3	23	21.6	12	11.3	11	10.3	5	4.8	2	1.9	3	2.9	546	3.3	262	1.56
204	黒石市	31,830	△ 323	△ 10.1	5	29.4	5	29.4	-	-	3	18.1	1	6.0	2	12.1	100	3.1	42	1.32
210	平川市	30,519	△ 333	△ 10.9	7	44.3	4	25.3	3	19.0	1	6.6	-	1	6.6	-	76	2.5	41	1.34
343	西目屋村	1,265	△ 23	△ 18.2	-	-	-	-	-	-	-	-	-	-	-	-	3	2.4	3	2.37
361	藤崎町	14,546	△ 115	△ 7.9	1	10.1	1	10.1	-	-	-	-	-	-	-	-	43	3.0	19	1.31
362	大鰐町	8,663	△ 136	△ 15.7	-	-	-	-	-	-	-	-	-	-	-	-	28	3.2	13	1.50
367	田舎館村	7,315	△ 76	△ 10.4	1	20.0	1	20.0	-	-	-	-	-	-	-	-	21	2.9	12	1.64
381	板柳町	12,681	△ 169	△ 13.3	1	16.7	1	16.7	-	-	-	-	-	-	-	-	36	2.8	21	1.66
203	八戸市	222,252	△ 1,372	△ 6.2	34	24.1	22	15.6	12	8.5	10	7.2	6	4.3	4	2.9	843	3.8	349	1.57
412	おいらせ町	24,018	△ 100	△ 4.2	3	15.7	3	15.7	-	-	1	5.3	1	5.3	-	-	81	3.4	41	1.71
441	三戸町	9,048	△ 121	△ 13.4	1	22.2	1	22.2	-	-	-	-	-	-	-	-	24	2.7	11	1.22
442	五戸町	15,970	△ 212	△ 13.3	2	26.7	1	13.3	1	13.3	-	-	-	-	-	-	30	1.9	25	1.57
443	田子町	4,955	△ 69	△ 13.9	1	43.5	1	43.5	-	-	1	43.5	1	43.5	-	-	15	3.0	2	0.40
445	南部町	16,776	△ 249	△ 14.8	2	27.4	1	13.7	1	13.7	-	-	-	-	-	-	33	2.0	25	1.49
446	階上町	13,428	△ 128	△ 9.5	1	15.4	1	15.4	-	-	-	-	-	-	-	-	27	2.0	21	1.56
450	新郷村	2,189	△ 46	△ 21.0	-	-	-	-	-	-	-	-	-	-	-	-	7	3.2	1	0.46
205	五所川原市	51,316	△ 548	△ 10.7	4	15.7	3	11.8	1	3.9	-	-	-	-	-	-	133	2.6	80	1.56
209	つがる市	30,876	△ 355	△ 11.5	1	7.4	1	7.4	-	-	-	-	-	-	-	-	85	2.8	39	1.26
321	鯉ヶ沢町	9,029	△ 183	△ 20.3	-	-	-	-	-	-	-	-	-	-	-	-	18	2.0	11	1.22
323	深浦町	7,324	△ 155	△ 21.2	-	-	-	-	-	-	-	-	-	-	-	-	9	1.2	6	0.82
384	鶴田町	12,059	△ 141	△ 11.7	1	20.4	-	-	1	20.4	-	-	-	-	-	-	18	1.5	20	1.66
387	中泊町	9,593	△ 197	△ 20.5	1	29.4	-	-	1	29.4	-	-	-	-	-	-	26	2.7	16	1.67
206	十和田市	60,045	△ 538	△ 9.0	7	21.0	1	3.0	6	18.0	1	3.1	-	-	1	3.1	190	3.2	99	1.65
207	三沢市	38,470	△ 81	△ 2.1	4	12.2	3	9.2	1	3.1	-	-	-	-	-	-	213	5.5	85	2.21
401	野辺地町	12,223	△ 165	△ 13.5	3	78.9	2	52.6	1	26.3	1	27.8	1	27.8	-	-	42	3.4	23	1.88
402	七戸町	14,502	△ 238	△ 16.4	-	-	-	-	-	-	-	-	-	-	-	-	39	2.7	18	1.24
405	六戸町	10,366	△ 74	△ 7.1	-	-	-	-	-	-	-	-	-	-	-	-	27	2.6	17	1.64
406	横浜町	4,153	△ 60	△ 14.4	-	-	-	-	-	-	-	-	-	-	-	-	20	4.8	3	0.72
408	東北町	16,325	△ 184	△ 11.3	4	37.4	3	28.0	1	9.3	1	9.6	1	9.6	-	-	43	2.6	22	1.35
411	六ヶ所村	10,251	△ 79	△ 7.7	3	50.8	1	16.9	2	33.9	-	-	-	-	-	-	44	4.3	23	2.24
208	むつ市	53,937	△ 537	△ 10.0	4	13.9	1	3.5	3	10.4	2	7.0	1	3.5	1	3.5	195	3.6	107	1.98
423	大間町	4,709	△ 52	△ 11.0	-	-	-	-	-	-	-	-	-	-	-	-	16	3.4	10	2.12
424	東通村	5,943	△ 92	△ 15.5	3	83.3	2	55.6	1	27.8	2	58.8	1	29.4	1	30.3	25	4.2	12	2.02
425	風間浦村	1,633	△ 42	△ 25.7	-	-	-	-	-	-	-	-	-	-	-	-	4	2.4	3	1.84
426	佐井村	1,787	△ 36	△ 20.1	1	142.9	1	142.9	-	-	-	-	-	-	-	-	2	1.1	1	0.56

※令和2年10月1日現在推計人口  
 青森県：総務省統計局公表の令和2年国勢調査による基準人口（日本人人口）  
 市町村・地域：総務省統計局公表の令和2年国勢調査による基準人口（日本人人口）

## 別添2 人口動態統計 確定数と概数の数値等の対比表

令和2年人口動態統計

確定数と概数の数値等の対比表

### 1 総覧についての対比

青森県	確定数 (A)			概数 (B)			差異 (A) - (B)			全国 (確定数)
	実数値	率	全国順位	実数値	率	全国順位	実数値	率	全国順位	率
出生	6,837	5.5	46	6,837	5.6	45	-	△ 0.1	1	6.8
死亡	17,905	14.5	3	17,905	14.6	2	-	△ 0.1	1	11.1
乳児死亡	18	2.6	5	18	2.6	5	-	-	-	1.8
新生児死亡	15	2.2	2	15	2.2		-	-		0.8
自然増減	△ 11,068	△ 9.0		△ 11,068	△ 9.0		-	-		△ 4.3
死産	145	20.8	16	145	20.8		-	-		20.1
自然死産	87	12.5		87	12.5		-	-		9.5
人工死産	58	8.3		58	8.3		-	-		10.6
周産期死亡	32	4.7	3	32	4.7	2	-	-	1	3.2
妊娠満22週以後の死産	17	2.5		17			-	-		2.5
早期新生児死亡	15	2.2		15			-	-		0.7
婚姻	4,032	3.3	45	4,032	3.3	44	-	-	1	4.3
離婚	1,915	1.55	21	1,915	1.56	20	-	△ 0.01	1	1.57
合計特殊出生率		1.33	34		1.33	36		-	△ 2	1.33

※1) 率について、出生・死亡・婚姻・離婚・自然増減は人口千対、乳児・新生児死亡は出生千対、死産は出産千対、周産期死亡は出産千対である。

※2) 全国順位について、

①確定数公表により、概数公表時から実数値の変動があるため、順位も変動する。

②順位付けの方法が異なるため、実数値の変動がない場合でも順位が変動する可能性がある(確定数は小数点第2位以下の数値により順位付けを行っている。)

■=厚生労働省が公表していない部分

### 2 主な死因別死亡者数・率についての対比

死因	確定数 (A)			概数 (B)			差異 (A) - (B)			全国 (確定数)
	死亡数	率	全国順位	死亡数	率	全国順位	死亡数	率	全国順位	率
死亡総数	17,905	1,453.1	3	17,905	1,461.6	2	-	△ 8.5	1	1,112.5
悪性新生物	4,988	404.8	2	4,988	407.2	2	-	△ 2.4	-	306.6
心疾患	2,714	220.3	7	2,714	221.6	7	-	△ 1.3	-	166.6
老衰	1,606	130.3	18	1,606	131.1	18	-	△ 0.8	-	107.3
脳血管疾患	1,455	118.1	7	1,455	118.8	7	-	△ 0.7	-	83.5
肺炎	1,160	94.1	5	1,160	94.7	5	-	△ 0.6	-	63.6
不慮の事故	534	43.3	6	534	43.6	6	-	△ 0.3	-	30.9
腎不全	398	32.3	3	398	32.5	3	-	△ 0.2	-	21.8
血管性及び詳細不明の認知症	387	31.4	5	387	31.6	5	-	△ 0.2	-	16.9
誤嚥性肺炎	387	31.4	38	387	31.6	38	-	△ 0.2	-	34.6
自殺	238	19.3	4	238	19.4	4	-	△ 0.1	-	16.4
(参考) 糖尿病	209	17.0		209	17.1	3	-	△ 0.1		11.3

■=厚生労働省が公表していない部分

【問い合わせ先】

項 目	該当ページ	担 当 課	連 絡 先
出 生	6,7	こどもみらい課 子育て支援グループ	(直通) 017-734-9301 (内線) 6301
死 亡	三大死因による死亡	8~10 がん・生活習慣病対策課 がん対策推進グループ	(直通) 017-734-9216 (内線) 6342
	自殺による死亡	10,11 障害福祉課 障害企画・精神保健グループ	(直通) 017-734-9307 (内線) 6321
	乳児・新生児死亡	12,13 こどもみらい課 家庭支援グループ	(直通) 017-734-9303 (内線) 6307
	周産期死亡	12,13 医療薬務課 地域医療確保グループ こどもみらい課 家庭支援グループ	(直通) 017-734-9287 (内線) 6244 (直通) 017-734-9303 (内線) 6307
婚 姻	14	こどもみらい課 子育て支援グループ	(直通) 017-734-9301 (内線) 6301
その他数値に関すること		健康福祉政策課 企画政策グループ	(直通) 017-734-9277 (内線) 6215