

令和7年度

# 事業概要

〔 令和6年度事業実績 〕

青森県上北保健所

青森県上北福祉事務所

青森県上北児童相談所

## 第1 総括

1	管内の概況	2
2	沿革	4
3	機構図と分掌事務	8
4	令和7年度運営方針	13
5	令和7年度健康相談等日程表	15

## 第2 各事務所の事業概要

### 青森県上北保健所

#### I 指導予防課関係業務

1	医務関係	17
2	薬事関係	20
3	感染症関係	23
4	結核予防関係	27
5	会議関係	30
6	実習・関係者研修	35

#### II 生活衛生課関係業務

1	食品衛生関係	37
2	生活衛生関係	42

#### III 健康増進課関係業務

1	健康づくり事業関係	47
2	母子保健事業関係	50
3	栄養改善指導事業関係	56
4	精神保健福祉関係	59
5	難病関係	64
6	石綿（アスベスト）に関すること	71
7	保健・医療・福祉包括ケアシステムの推進関係	72
8	人材育成	74

#### 青森県上北福祉事務所

1	生活保護	77
2	児童福祉	80
3	母子（父子・寡婦）福祉	81
4	女性相談及び配偶者からの暴力相談関係	84

#### 青森県上北児童相談所

1	相談業務	89
2	判定業務	95
3	一時保護状況	96
4	児童福祉施設措置状況等	96
5	子ども虐待防止対策	97
6	市町村子ども家庭相談支援	98

### 第3 歳入・歳出・債権管理の状況

1	歳入・歳出関係	100
2	債権管理の体制	103
3	収入未済対策会議の開催状況	104

### 第4 資料集

1	人口関係	106
2	人口動態	109
3	市町村別妊婦・乳幼児健康診査実施状況	115
4	令和5年度市町村健康増進事業実績	116

# 第 1 総 括

# 1 管内の概況

## (1) 管内の状況

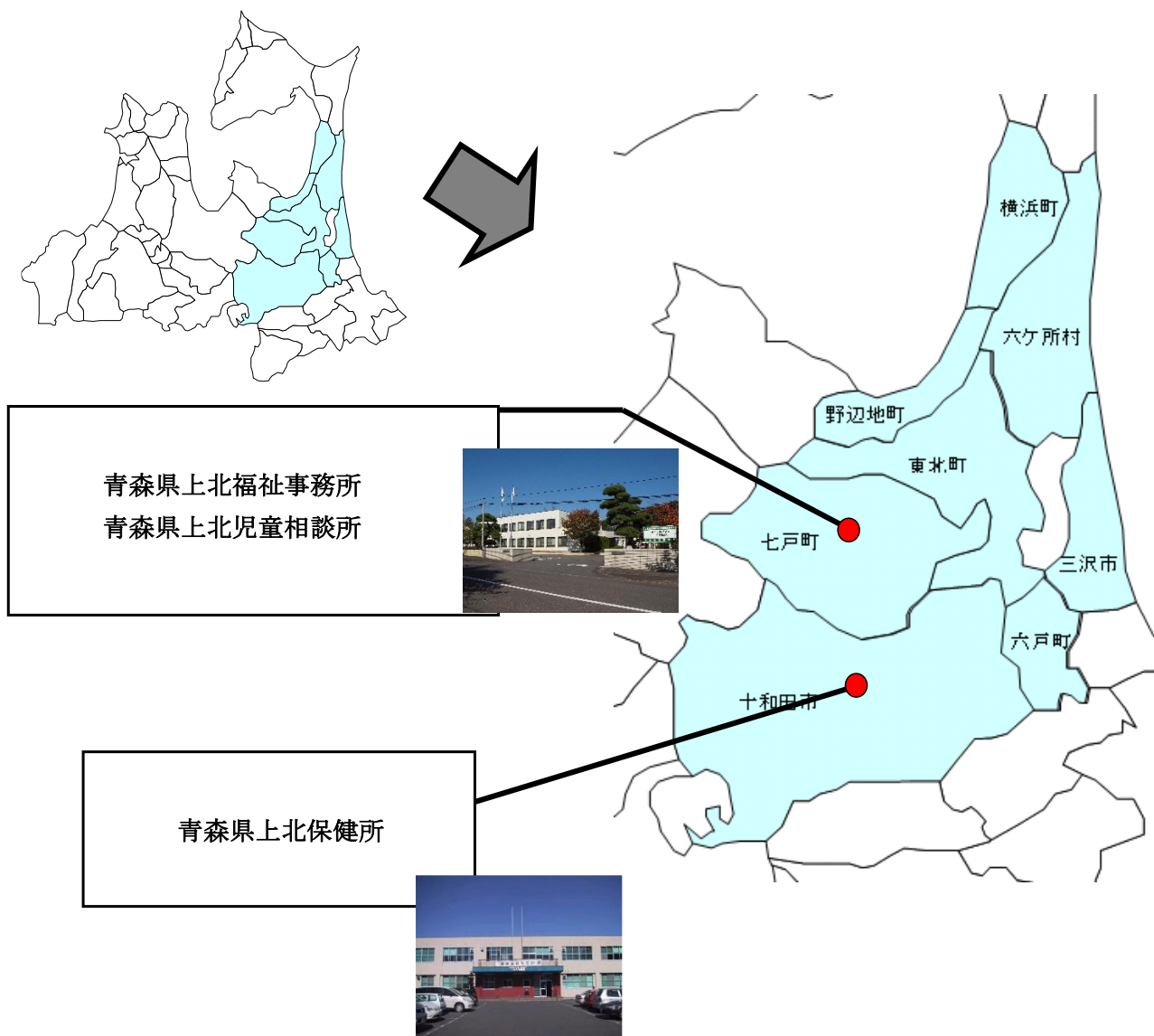
当時の管内は、青森県の中央を南北に貫く八甲田連峰の東側から太平洋に至るまで丘陵地が広がっている。

この丘陵地を中心とした東西約45km、南北約80kmの地域で、総面積は約2,054㎏と県全体の約21%に当たり、県内6地域県民局地域健康福祉部の中で最大の広さを有している。

管内の気候は、北部を除くと積雪は比較的少ないものの、6月から9月にかけて太平洋から冷たい偏東風（ヤマセ）が吹き付け、冷害の要因となっていることが特色として挙げられる。

また、十和田湖及び奥入瀬川周辺の地域は国立公園に指定され、丘陵地域には小川原湖をはじめ多くの湖沼、河川を有し、希少な動植物等の豊かな自然環境にも恵まれている。

## (2) 管内地図

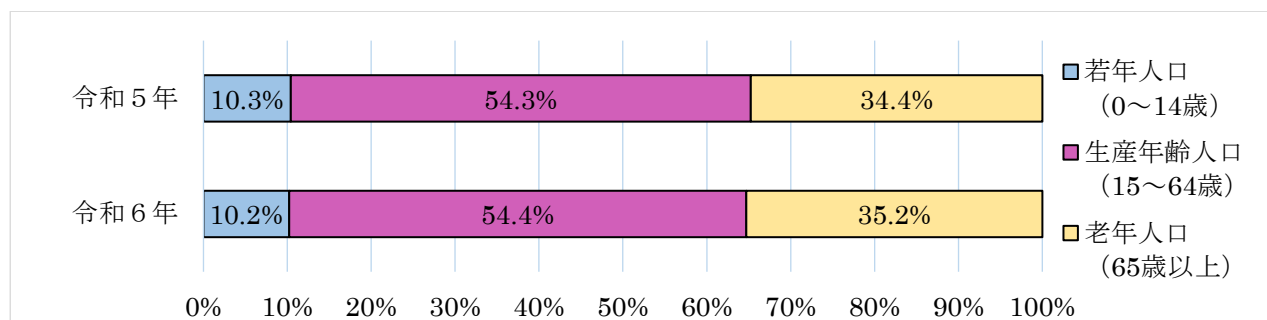
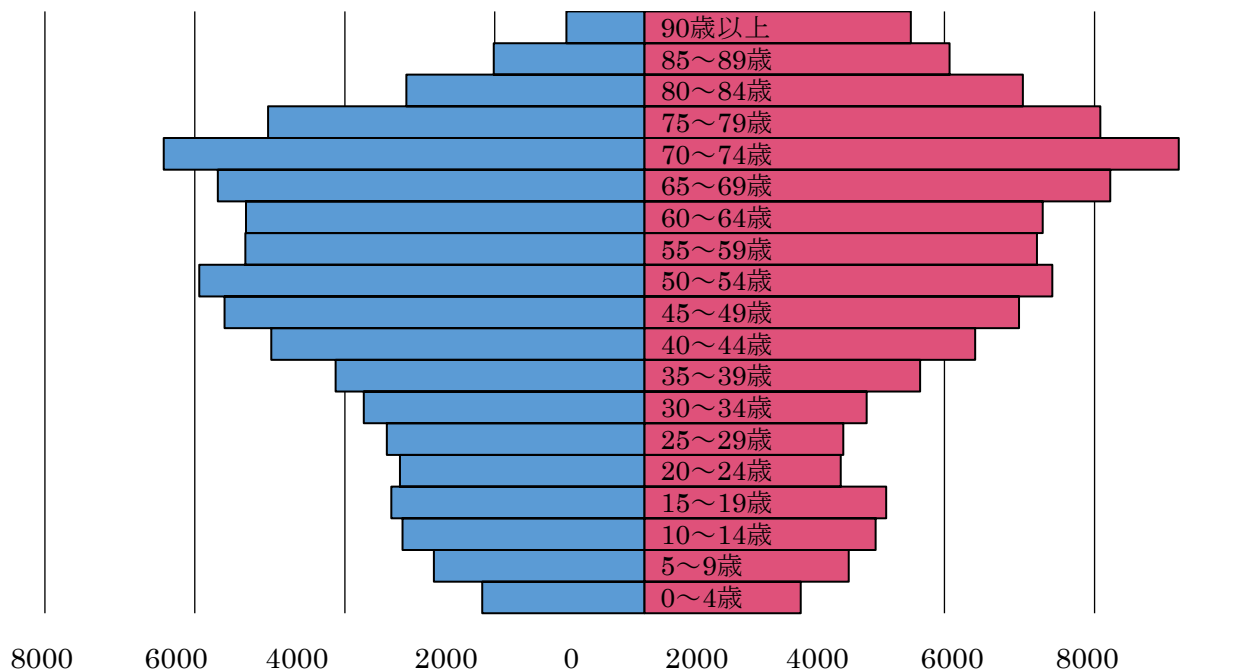


### (3) 市町村別面積、人口及び人口密度

市町村名	人口（人）			3 区分別人口 (R6.10.1)			世帯数 R6.10.1	面積 (km <sup>2</sup> )	人口密度 (人/km <sup>2</sup> )
	R5. 10. 1	R6. 10. 1	増減	若年人口 (0～14歳)	生産年齢人口 (15～64歳)	老年人口 (65歳以上)			
十和田市	58,364	57,413	▲ 951	5,662	30,601	20,491	25,865	725.65	79.12
三沢市	37,737	37,286	▲ 451	4,355	21,753	10,499	17,262	119.39	312.30
野辺地町	11,541	11,355	▲ 186	888	5,833	4,631	5,268	81.68	139.02
七戸町	13,749	13,417	▲ 332	1,155	6,465	5,792	5,406	337.23	39.79
六戸町	10,259	10,113	▲ 146	1,284	5,308	3,521	4,020	83.89	120.55
横浜町	4,031	3,892	▲ 139	306	1,961	1,625	1,825	126.38	30.80
東北町	15,682	15,300	▲ 382	1,528	7,553	6,208	5,857	326.50	46.86
六ヶ所村	10,045	9,951	▲ 94	908	6,149	2,680	5,338	252.58	39.40
管内合計	161,408	158,727	▲ 2,681	16,086	85,623	55,447	70,841	2,053.30	77.30

- 1 人口・3 区分別人口及び世帯数は、令和 6 年 10 月 1 日現在の「青森県人口移動統計調査」より引用  
なお、人口には県内市町村間移動者数を含んでいないため、3 区分別人口の合計とは一致しない
- 2 面積は、令和 6 年 10 月 1 日現在の国土交通省国土地理院「全国都道府県市区町村別面積調」より引用
- 3 人口密度は表中の人口を面積で除したもの

当部管内の人口ピラミッド（5 歳階級） 左側が男性、右側が女性



「令和 5 年青森県人口移動統計調査」より（同年 10 月 1 日現在）

## 2 沿革

(1)～(3)は平成14年4月1日、十和田保健所、三沢保健所、上北地方福祉事務所、八戸児童相談所七戸支所が上北地方健康福祉こどもセンターに統合となる前の各部の沿革

### (1) 旧保健総室（上十三保健所）

昭和22年 7月 1日 七戸保健所設置。(七戸町役場の一部)

管轄区域5町11村(野辺地町、七戸町、三本木町、百石町、大三沢町、浦野館村、甲地村、六ヶ所村、天間林村、十和田村、大深内村、藤坂村、四和村、下田村、六戸村、横浜村)

昭和27年 5月 1日 三本木保健所設置。(上北郡三本木町大字三本木字南金崎官地)

管轄区域3町5村(三本木町、大三沢町、百石町、十和田村、藤坂村、四和村、六戸村、下田村)

昭和29年 3月 1日 三本木保健所大三沢支所設置。(大三沢町役場西部支所の一部を借用。)

昭和33年 9月 1日 大三沢町が三沢市となる。

昭和33年11月21日 三本木保健所が十和田保健所に、大三沢支所が十和田保健所三沢支所に改称。

昭和35年 8月 十和田保健所及び十和田保健所三沢支所は型別再編成によりR4型となる(注)。管轄地域2市3町1村(十和田市、三沢市、百石町、十和田湖町、六戸町、下田村)

昭和37年 4月 1日 保健所の機構改正により保健婦係新設。

昭和40年 1月 1日 十和田保健所三沢支所は昇格し、新保健所法(昭和22年9月5日法律第101号)に基づく三沢保健所として発足する。十和田保健所は十和田市、十和田湖町、六戸町を管轄、三沢保健所は三沢市、百石町、下田村を管轄。

昭和40年 3月 2日 十和田保健所R5型となる。(注)

昭和41年 7月 2日 十和田保健所L5型となる。(注)

昭和44年 8月13日 現在地が市有地から県有地となり、敷地番は十和田市西二番町55の4に変更(住所は十和田市西二番町10の15)

昭和47年 4月 1日 青森県行政組織規則の改正により、保健所は総務課、環境衛生課、保健予防課、保健婦課の四課制となる。

昭和49年 3月30日 七戸保健所庁舎移転。(七戸町蛇坂57の27)管轄区域5町2村(野辺地町、七戸町、横浜町、上北町、東北町、天間林村、六ヶ所村)

昭和50年 9月22日 十和田保健所が同一敷地内に新築移転。

昭和57年 4月 1日 十和田保健所L4型となる。(注)

平成 元年11月 1日 十和田保健所上十三地域保健医療推進協議会を設置。

平成 4年 4月 1日 青森県行政組織規則の改正により、保健所は総務課、環境衛生課、保健予防課、健康増進課の四課制となる。

(注)かつて保健所は、U型(都市型)、R型(農山漁村型)、L型(人口希薄地域型)に大別されていた。

平成 9 年 4 月 1 日 保健所の再編成により、七戸保健所が廃止、十和田保健所の管轄区域は 1 市 5 町 1 村となる。(十和田市、七戸町、十和田湖町、六戸町、上北町、東北町、天間林村) また、三沢保健所の管轄区域は 1 市 2 町 1 村 (三沢市、野辺地町、横浜町、六ヶ所村) となり、県行政組織規則等の一部改正により、百石町及び下田町は八戸保健所の管轄区域となる。

平成 14 年 4 月 1 日 旧十和田保健所及び旧三沢保健所は統合し、上十三保健所と改称。

## (2) 旧福祉総室 (上北地方福祉事務所)

昭和 26 年 10 月 1 日 社会福祉事務所設置に関する条例 (昭和 26 年 9 月 19 日青森県条例第 62 号) により、上北社会福祉事務所として二課制 (庶務、福祉) で開設する。(七戸町字七戸 48 の 3 上北地方事務所庁舎)

管轄区域は 5 町 1 村 (野辺地町、七戸町、三本木町、百石町、大三沢町、横浜村、浦野館村、甲地村、四和村、大深内村、藤坂村、天間林村、六戸村、六ヶ所村、十和田村、下田村)

昭和 29 年 5 月 1 日 県条例 7 号により、上北地方福祉事務所と改称する。

昭和 30 年 2 月 1 日 三本木町、大深内村、藤坂村、四和村が合併し、三本木市となる。(後に十和田市と改称) (管内管轄地域は 4 町 8 村)

昭和 33 年 9 月 1 日 大三沢町が三沢市となる。(管内管轄地域は 3 町 8 村)

その後、十和田村、六戸村、横浜村、浦野館村、甲地村、下田村が町制を施行し、管内管轄地域は次の 9 町 2 村となる。

野辺地町、七戸町、百石町、十和田湖町、六戸町、横浜町、上北町、東北町、下田町、天間林村、六ヶ所村

昭和 39 年 4 月 1 日 三課制 (庶務、保護、福祉) に組織替する。

昭和 43 年 5 月 1 日 十勝沖地震による破損が著しく入居不可能となり、以後三度の庁舎移転をする。

昭和 44 年 4 月 1 日 二課制 (総務、保護) に組織替する。

昭和 48 年 4 月 1 日 三課制 (総務、保護、福祉) に組織替する。

昭和 53 年 4 月 1 日 新福祉事務所構想により六法総合担当制に移行し、四課制 (総務、福祉第一、福祉第二、福祉第三) となる。

平成 3 年 4 月 1 日 現庁舎新築により現在地に移転する。(七戸町字蛇坂 55 の 1)

平成 5 年 4 月 1 日 平成 2 年 6 月の福祉関連 8 法改正に伴う福祉事務所の組織改正により、四課制 (総務、福祉調整、福祉推進第一、福祉推進第二) となる。

平成 9 年 4 月 1 日 県行政組織規則等の一部改正により、百石町及び下田町が三戸地方福祉事務所の所管となる。管内管轄地域は 7 町 2 村 (野辺地町、七戸町、十和田湖町、六戸町、横浜町、上北町、東北町、天間林村、六ヶ所村)

## (3) 旧こども相談総室 (七戸児童相談所)

平成 12 年 4 月 1 日 八戸児童相談所七戸支所として七戸合同庁舎内に設置される。管轄区域 2 市 7 町 2 村 (十和田市、三沢市、野辺地町、七戸町、十和田湖町、六戸町、横浜町、上北町、東北町、天間林村、六ヶ所村)

#### (4) 上北地方健康福祉こどもセンター

平成14年 4月 1日 県行政機構の一部改正により、上北地方健康福祉こどもセンターが開設され、総務企画室、保健部、福祉部、こども相談部が設置される。上十三保健所、上北地方福祉事務所、七戸児童相談所は上北地方健康福祉こどもセンター併置となる。

ア 総務企画室が設置され、センターの庶務事務、企画を担当する。

イ 保健部の保健予防課及び生活衛生課は旧十和田保健所庁舎に、健康増進課は旧三沢保健所庁舎に配置となる。

十和田保健所及び三沢保健所は統合し、上十三保健所と改称する。

ウ 福祉部は福祉調整課、福祉推進第一課、福祉推進第二課の三課体制となる。

エ こども相談部はこども相談第一課、こども相談第二課の二課体制となる。

八戸児童相談所七戸支所は七戸児童相談所と格上げになる。

平成15年 4月 1日 (福祉部) 組織改正により福祉推進課が生活保護単法制となる。

平成16年 4月 1日 (福祉部) 組織改正により福祉推進課が保護課となる。

平成17年 1月 1日 十和田市と十和田湖町が合併し十和田市となる。

平成17年 3月31日 七戸町と天間林村が合併し七戸町となる。東北町と上北町が合併し東北町となる。

平成18年 3月31日 (保健部) 行政改革により三沢庁舎が廃止される。

平成18年 4月 1日 (保健部) 健康増進課が十和田庁舎に配置となる。

平成19年 3月31日 組織改正により上北地方健康福祉こどもセンターが廃止となる。

#### (5) 上北地域県民局 地域健康福祉部

平成19年 4月 1日 組織改正により、上北地域県民局地域健康福祉部が開設され、企画調整室、保健総室、福祉総室、こども相談総室が設置される。上十三保健所、上北地方福祉事務所、七戸児童相談所は上北地域県民局地域健康福祉部併置となる。

ア 企画調整室は部の庶務事務、企画を担当する。

イ 保健総室は指導予防課、生活衛生課、健康増進課の三課体制となる。

ウ 福祉総室は福祉調整課、保護課の二課体制となる。

エ こども相談総室は二課体制から、障害・地域支援と養護・非行等支援の二グループ制となる。

平成20年 4月 1日 組織改正により、企画調整室は廃止、福祉総室とこども相談総室が統合されて、福祉こども総室となる。

ア 部の庶務事務、企画は保健総室指導予防課が担当する。

イ 福祉こども総室は福祉調整課、保護課、こども相談課の三課体制となる。

平成26年 4月 1日 組織改正により、福祉こども総室は福祉調整課、保護第一課、保護第二課、こども相談課の四課体制となる。

平成30年 4月 1日 組織改正により、福祉子ども総室は青森県型地域共生社会担当、福祉調整課、保護第一課、保護第二課、子ども相談課の四課一担当体制となる。

令和 4年 4月 1日 組織改正により、福祉子ども総室は福祉調整課、保護第一課、保護第二課、子ども相談課の四課体制となる。

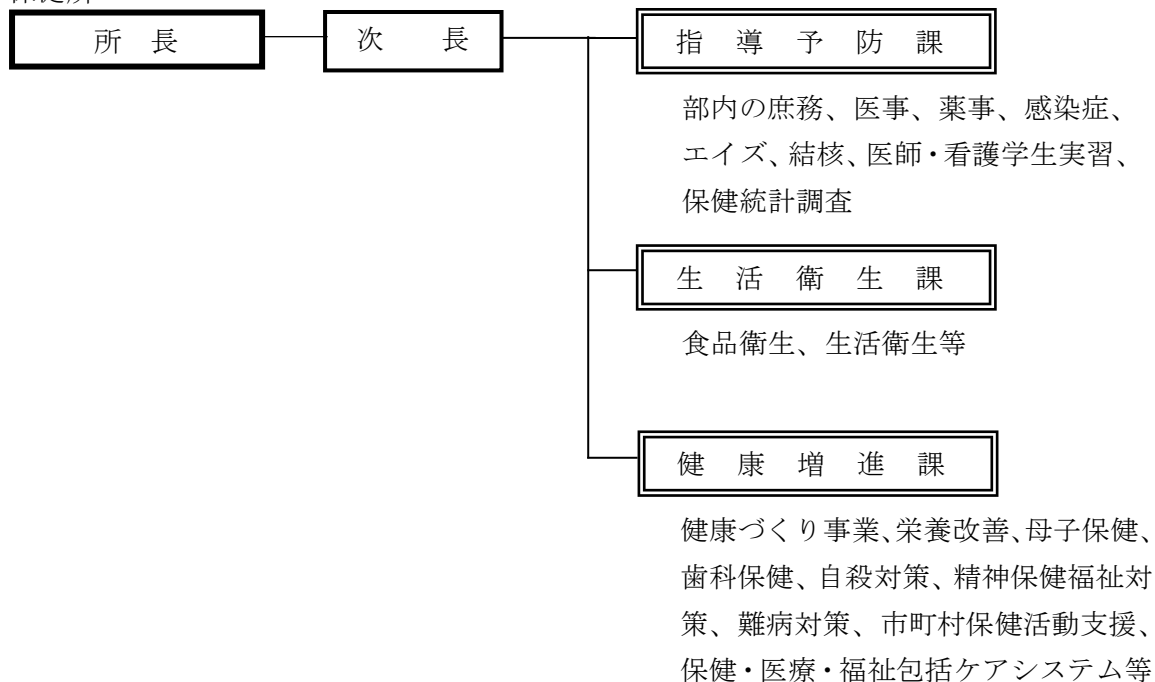
#### **(6) 青森県上北保健所、青森県上北福祉事務所、青森県上北児童相談所**

令和 7年 4月 1日 組織改正により、地域県民局が廃止となり、各総室は、青森県上北保健所、青森県上北福祉事務所、青森県上北児童相談所の各事務所として設置された。

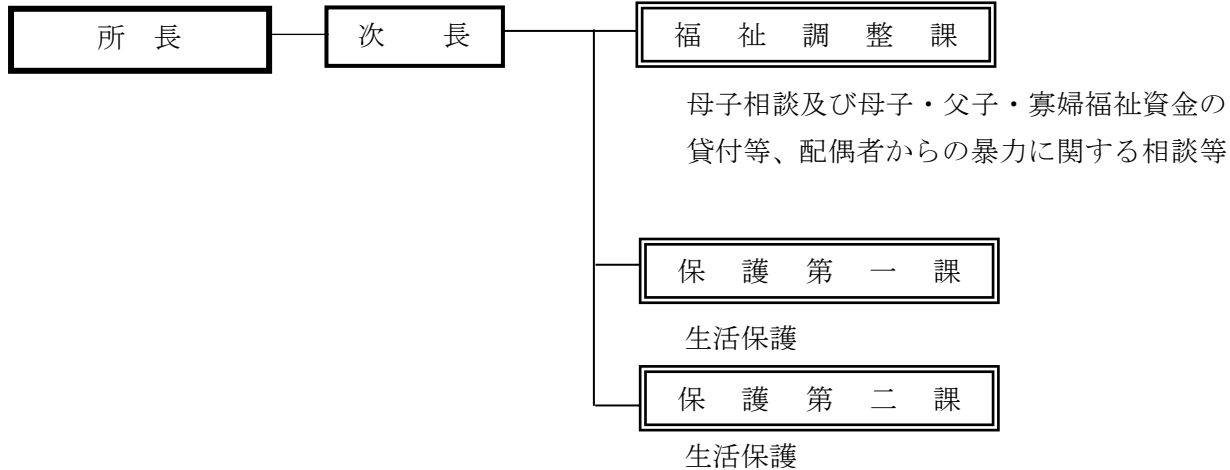
### 3 機構図と分掌事務

#### (1) 機構図（令和7年4月1日）

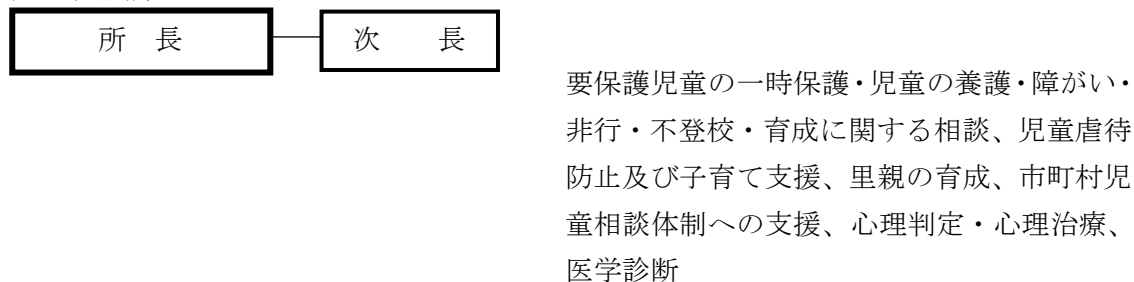
保健所



福祉事務所



児童相談所



## (2) 分掌事務

### 上北保健所

#### 指導予防課

- 1 所内の庶務に関すること。
- 2 青森県保健医療計画に関すること。
- 3 健康危機管理に関すること。
- 4 感染症予防に関すること。
- 5 結核予防に関すること。
- 6 医務関係施設の許認可及び監視指導に関すること。
- 7 薬務関係施設の許認可及び監視指導に関すること。
- 8 人口動態、保健統計調査に関すること。
- 9 地域保健関係者研修・医師臨床研修・看護学生研修等に関すること。

#### 生活衛生課

- 1 食品営業関係施設の許認可・登録及び監視指導に関すること。
- 2 食中毒防止、不良食品対策に関すること。
- 3 生活衛生営業施設等の許認可及び検査確認等に関すること。
- 4 特定建築物衛生対策に関すること。
- 5 温泉及び化製場等に関すること。

#### 健康増進課

- 1 健康づくり（健康あおもり21・圏域計画）の推進に関すること。
- 2 栄養改善対策の推進に関すること。
- 3 母子保健対策の推進に関すること。
- 4 歯科保健の推進に関すること。
- 5 精神保健福祉対策の推進に関すること。
- 6 難病対策の推進に関すること。
- 7 保健・医療・福祉包括ケアシステムの推進に関すること。
- 8 保健師・栄養士の人材育成に関すること。
- 9 市町村の保健福祉事業への支援に関すること。
- 10 地区組織の育成（食生活改善推進員、保健協力員等）に関すること。

## 上北福祉事務所

### 福祉調整課

- 1 母子・父子・寡婦の相談、母子・父子・寡婦福祉資金の貸付及び償還に関すること。
- 2 配偶者からの暴力防止に関すること。
- 3 民生委員・児童委員に関すること。
- 4 日本赤十字事業に関すること。
- 5 災害に関する被害状況（人的被害、住家・非住家被害、社会福祉施設被害）の報告に関すること。

### 保護第一課及び保護第二課

- 1 生活保護に関すること。  
野辺地町、七戸町、六戸町、横浜町、東北町、六ヶ所村

## 上北児童相談所

- 1 児童の養護（虐待を含む）・保健・障がい・非行・育成等に係る相談、調査、指導及び措置に関すること。
- 2 市町村の子ども家庭相談の支援に関すること。
- 3 子ども虐待防止対策事業に関すること。
- 4 心理判定・心理治療に関すること。
- 5 医学診断及び指導に関すること。
- 6 社会福祉統計に関すること。
- 7 里親に関すること。
- 8 里親会の育成支援に関すること。

## (3) 各事務所別・職種別職員数

(令和7年4月1日現在)

保健所

職 種		医 師	一 般 事 務	獣 医 師	薬 剤 師	保 健 師	管 理 栄 養 士	非 常 勤 事 務 員	合 計
所 長		1							1
次 長			1						1
指導予防課	課 長				1				1
	主 幹								0
	主 査		1		2	1			4
	主 事		2						2
	技 師					2			2
	非常勤事務員							1	1
小計			3		3	3		1	10
生活衛生課	課 長			1					1
	総 括 主 幹			1					1
	主 幹			2	1				3
	主 査			1					1
	技 師						1		1
	小計			5	1		1		7
健康増進課	課 長						1		1
	主 幹		1			2			3
	主 査					2(1)			2(1)
	主 事		1						1
	技 師					7	1		8
	非常勤事務員							2	2
小計			2			11(1)	2	2	17(1)
総数		1	6	5	4	14(1)	3	3	36(1)

( ) は育児休業職員を再掲

## 福祉事務所

職 種		一 般 事 務	ケ ー ス ワ ー カ ー	運 転 技 能 員	任 会 用 計 職 年 員 度	合 計
所 長		1				1
次 長		1				1
福祉調整課	主 幹	1				1
	主 査	1				1
	主 事	1				1
	女性等相談支援員				1	1
	母子・父子自立支援員				1	1
	技 能 技 師			1		1
	非常勤事務員				1	1
小計		3		1	3	7
保護第一課	課 長		1			1
	主 幹		1			1
	主 査		2			2
	主 事		7			7
	生活保護受給者 就労支援相談員				1	1
小計			11		1	12
保護第二課	課 長		1			1
	主 幹		1			1
	主 査		1			1
	主 事		7			7
	医療扶助相談・指導員				1	1
	非常勤事務員				1	1
小計			10		2	12
総数		5	21	1	6	33

## 児童相談所

職 種		一 般 事 務	児 童 福 祉 司	児 市 童 町 福 村 祉 支 司 援	児 童 心 理 司	保 健 師	任 会 用 計 職 年 員 度	合 計
所 長		(1)						(1)
次 長		(1)						(1)
	総 括 主 幹		1					1
	主 幹		1		1	(1)		2(1)
	主 査		1	(1)				1(1)
	主 事		6		1			7
	非常勤事務員						1	1
総数		(2)	9	(1)	2	(1)	1	12(4)

## 4 令和7年度運営方針

### (1) 保健所

#### ア 組織目標

- (ア) 健康危機管理体制の維持・強化
- (イ) 保健・医療・福祉の包括的な取組の充実
- (ウ) 健康づくりの推進
- (エ) 食品衛生及び生活衛生水準の維持向上

#### イ 取組方針

- (ア) 健康危機管理体制の維持・強化
  - a 健康危機管理体制の維持・強化
  - b 結核などの感染症対策における地域連携の推進
  - c 医療安全対策の推進
    - 薬事監視率 3年に1回全施設監視又は全施設の40%以上
- (イ) 保健・医療・福祉の包括的な取組の充実
  - a 在宅医療・介護連携推進事業の実施
  - b 難病患者地域支援対策推進事業の実施
- (ウ) 健康づくりの推進
  - a 小中学校におけるフッ化物洗口実施率  
前年度実施率以上
  - b 給食施設栄養管理指導実施率  
3年に1回全施設指導又は前年度実施率以上
  - c 自殺予防対策の実施
- (エ) 食品衛生及び生活衛生水準の維持向上
  - a 食品衛生監視指導計画に基づく立ち入り検査の効率的な実施
  - b 生活衛生関係施設について、3年に1回全施設を監視
  - c 食品衛生及び生活衛生に係る知識向上のための事業を実施

## (2) 福祉事務所

### ア 組織目標

- (ア) 遅滞のない福祉サービスの提供
- (イ) 生活保護（変更）申請等に対する迅速な初動調査の実施
- (ウ) 収入未済の解消に向けた取り組みの強化

### イ 取組方針

- (ア) 遅滞のない福祉サービスの提供  
標準処理期間の設定があるものはその期間内、また設定が無い場合でも速やかに各種申請や届出等に対応する。
- (イ) 生活保護（変更）申請等に対する迅速な初動調査の実施  
生活保護申請については、申請受理後法第 29 条による資産調査及び初回面接を 1 週間以内に実施し、法定期限内処理率 70%以上で処理する。  
保護変更申請については、法定期限内処理率 90%以上で処理する。
- (ウ) 収入未済の解消に向けた取り組みの強化  
収入未済対策会議を定期的に開催し、滞納者個々の滞納原因を把握の上、納入指導方法等の検討により納入指導を実施し、母子父子寡婦福祉資金償還金等の収入未済の解消を図る。
  - ・生活保護法 63 条、78 条の現年度新規調定分及び現年度新規返納分  
完納又は一部納入件数の割合 前年度以上（R7.3.31 現在：86.1%）
  - ・母子父子寡婦福祉資金の償還率 過去 5 年間の平均値以上（R7.3.31 現在：63.8%）以上

## (3) 児童相談所

### ア 組織目標

- (ア) 相談業務における実施体制の強化
- (イ) 関係機関との連携強化
- (ウ) 市町村児童家庭相談への支援強化
- (エ) 里親制度の積極的活用と普及啓発の促進
- (オ) 収入未済の解消に向けた取り組みの強化

### イ 取組方針

- (ア) 相談業務における実施体制の強化  
虐待通告における 48 時間以内の児童の安全確認 100%  
虐待通告は受理会議を即日か翌日に開催、虐待相談以外の相談についても受理会議を 1 週間以内に開催する。
- (イ) 関係機関との連携強化  
関係する児童養護施設との情報交換会実施 年 2 回
- (ウ) 市町村児童家庭相談への支援強化  
要保護児童対策地域協議会実務者会議参加  
十和田市、三沢市 2 か月に 1 回以上  
その他の町村 年 1 回以上
- (エ) 里親制度の積極的活用と普及啓発の促進  
里親委託率 前年度以上（前年度 20.4%）  
フォスタリング機関との定例連絡会議の開催 年に 6 回以上
- (オ) 収入未済の解消に向けた取り組みの強化  
児童福祉施設入所等費用の滞納金収納率  
過去 5 年間の平均値以上（R7.3.31 現在：16.9%）

## 5 令和7年度 健康相談等日程表

(保健所)

場所	種 類	対 象 (内 容)	受付時間	実施曜日	7年 4月	5月	6月	7月	8月	9月	10月	11月	12月	8年 1月	2月	3月
上 北 保 健 所	結 核 診 査 協 議 会	結核患者の就業制限及び医療費公費負担申請書の審議	15:30~16:30	第 2 水	9	14	11	9	※6	10	8	12	10	14	※4	11
				第 4 水	23	28	25	23	27	24	22	26	24	28	25	25
	結 核 接 触 者 健 診	結 核 患 者 接 触 者	9:00~11:00	第 3 火	15	20	17	15	19	16	※14	※11	16	20	17	17
	H I V (エイズ)に 関 する 相 談	希 望 者	13:30~14:30	第 1 火	※8	※13	3	1	5	2	7	4	2	6	3	3
				第 3 火	15	20	17	15	19	16	※14	※11	16	20	17	17
	B型及びC型肝炎検査	県内市町村に住所を有し、過去に検査を受けたことがない希望者	13:00~13:30	第 1 火	※8	※13	3	1	5	2	7	4	2	6	3	3
				第 3 火	15	20	17	15	19	16	※14	※11	16	20	17	17
所	療 育 相 談	発達が心配な乳幼児	9:00~11:30	第 4 水	23	28	※18	23	27	※17	22	26	24	28	25	※18
	性 と 健 康 の 相 談	思春期、妊娠、出産等の各ライフステージに応じた相談	随時	-	-	-	-	-	-	-	-	-	-	-	-	-
	精 神 保 健 福 祉 相 談	精神・神経・飲酒等の相談	13:00~14:00	第 3 水	16	21	※25	16	20	※10	15	19	17	21	18	※11

※印は、「実施日」が祝祭日である等の事情により、「実施曜日」以外の日になっています。

## 第2 各事務所の事業概要

### 青森県上北保健所

#### I 指導予防課関係業務

# 1 医務関係

通常、管内の全病院をはじめ診療所、施術所等に対し、「医療従事者の勤務実態の状況」、「医療に係る安全管理のための体制整備状況」などについて重点的に監視・指導を実施している。

## (1) 医務関係施設数

(令和7年3月31日現在)

市町村名 区 分		総 数	十 和 田 市	三 沢 市	野 辺 地 町	七 戸 町	六 戸 町	横 浜 町	東 北 町	六 ヶ 所 村
病院		11	5	3	1	1	0	0	1	0
	病床数	1,657	882	444	151	70			110	
	一 般	842	379	220	120	70			53	
	精 神	639	499	140						
	結 核	0								
	感染症	4	4							
	療 養	172		84	31				57	
診療所		92	39	19	4	6	5	2	9	8
	無 床	79	34	18	2	5	3	2	8	7
	有 床	13	5	1	2	1	2		1	1
	一 般	147	48	3	21	16	27		13	19
	療 養	3				3				
歯科診療所		57	20	14	8	4	3	1	5	2
助産所		3	2	1						
施術所		139	69	23	14	10	4	3	14	2
歯科技工所		26	12	7	2	1	2	1	1	
衛生検査所		0								
介護老人保健施設		9	4	1	2	1				1
介護医療院		0								

※介護老人保健施設数及び介護医療院数は青森県健康福祉関係施設名簿（令和6年4月1日）より抜粋

## (2) 医師・歯科医師・薬剤師数

(人)

区 分	青森県	上十三地域	十和田市	三沢市	野辺地町	七戸町	六戸町	横浜町	東北町	六ヶ所村
医 師	2,773	230	121	60	18	15	4	1	7	4
歯 科 医 師	735	86	28	25	9	6	5	2	8	3
薬 剤 師	2,345	223	117	53	11	21	6	2	9	4

※令和4年青森県保健統計年報より

## (3) 医療監視の状況

年 度	6		5		4		3	
区 分	対象 施設数	実施数	対象 施設数	実施数	対象 施設数	実施数	対象 施設数	実施数
		実施率%		実施率%		実施率%		実施率%
病 院	11	11	11	11	11	0※	11	0※
		100.0		100.0		0.0		0.0
一般診療所	92	34	92	39	99	2	102	7
		37.0		42.4		2.0		6.7
歯科診療所	57	18	57	22	57	0	57	2
		31.6		38.6		0.0		3.5
助 産 所	3	0	3	0	3	0	3	0
		0.0		0.0		0.0		0.0
施 術 所	139	16	145	15	145	5	148	9
		11.5		10.3		3.4		6.1

※令和3年度、令和4年度は新型コロナウイルス感染症の流行状況を踏まえ、全施設に対し書面検査を実施。

#### (4) 救急医療機関の状況

「救急病院等を定める省令（昭和39年厚生省令）」に基づいて、医療機関の申し出を受けて知事が救急病院、救急診療所として認定している。現在、次の5施設が認定を受けている。

(令和7年3月31日現在)

番号	施設名	所在地	電話番号
1	十和田市立中央病院	十和田市西十二番町14-8	0176-23-5121
2	十和田第一病院	十和田市東三番町10-70	0176-22-5511
3	三沢市立三沢病院	三沢市大字三沢字堀口164-65	0176-53-2161
4	公立野辺地病院	上北郡野辺地町字鳴沢9-12	0175-64-3211
5	公立七戸病院	上北郡七戸町字影津内98-1	0176-62-2105

#### (5) 医療安全対策・院内感染対策研修会

令和6年12月3日 出席者：医療機関等職員 85名

内 容 医療法に基づく医療機関の管理と立入検査

主催者 青森県保険医協会

場 所 サンロイヤルとわだ（十和田市東三番町37-7）

時 間 19:00～20:00

## 2 薬事関係

薬局・医薬品販売業、毒物劇物販売業について、「有資格者による実務管理」、「薬局における医薬品の業務に係る医療の安全を確保するための措置」、「販売方法」などについて重点的に監視・指導を実施している。

### (1) 薬事関係施設数

(令和7年3月31日現在)

区分	市町村名	総数	十和田市	三沢市	野辺地町	七戸町	六戸町	横浜町	東北町	六ヶ所村
製造業		8	4	2						2
	医薬品	1		1						
	医薬部外品	1		1						
	化粧品	1	1							
	薬局製剤	3	2	1						
	医療機器	2	1							1
薬局		64	30	14	5	6	2	1	5	1
卸売販売業		11	7	2	1					1
	一般	2	2							
	小規模	1		1						
	特定品目	8	5	1	1					1
	サンプル									
店舗販売業		53	22	13	4	3	3		6	2
配置販売業		6	1	1	1				3	
配置従事者		12	2	3	1	1			5	
高度管理医療機器等		77	40	16	7	4	1		4	5
	販売業	51	26	12	4	4	1		2	2
	貸与業									
	販売貸与業	26	14	4	3				2	3
管理医療機器等 (みなし販売業等を除く)		391	163	73	35	37	22	9	33	19
	販売業	378	158	71	33	36	21	9	32	18
	貸与業	2	1	1						
	販売貸与業	11	4	1	2	1	1		1	1
医療機器修理業		4	4							
毒物劇物		134	62	19	6	10	11	2	11	13
	製造業	2		1						1
	輸入業	1								1
	販売業	131	62	18	6	10	11	2	11	11
	一般	54	27	12	2		3		1	9
	農業用品目	73	31	6	4	10	8	2	10	2
	特定品目	4	4							
麻薬取扱施設		121	58	28	9	8	4	3	7	4

## (2) 薬事監視の状況

(令和7年3月31日時点)

年 度		6		5		4		3	
区 分		対 象 施設数	実施数	対 象 施設数	実施数	対 象 施設数	実施数	対 象 施設数	実施数
			実施率(%)		実施率(%)		実施率(%)		実施率(%)
製造業	医薬品	1	0	1	0	1	0	0	0
			0		0		0		0
	薬局製剤	4	1	5	0	6	0	5	0
			25		0		0		0
輸入 販売業	医薬品	0	0	0	0	0	0	0	0
			0		0		0		0
薬局		64	31	64	43	63	34	63	21
			48		67.2		54.0		33.3
	卸売	11	7	11	11	11	8	11	3
			64		100		72.7		27.3
	旧薬種商	0	0	0	0	0	0	0	0
			0		0		0		0
	店舗	53	21	56	17	58	8	56	27
			40		30.4		13.8		48.2
	配置	6	0	6	0	6	0	6	0
			0		0		0		0
高度管理医療機器 ・ 管理医療機器販売業等		468	36	481	35	486	34	485	48
			7.7		7.2		7.0		9.9
毒物劇 物	製造業	2	0	2	0	2	0	0	0
			0		0		0		0
	販売業	131	57	134	37	132	38	136	16
			43.5		27.6		28.8		11.7
麻薬取扱施設		121	74	121	80	120	62	118	36
			61.2		66.1		51.2		30.5

## (3) 薬物乱用防止活動

関係機関及び青森県薬物乱用防止指導員等の協力を得ながら、不正大麻・けしの除去に努めた。

また、各種会合等を利用した薬物乱用防止啓発活動や学校での薬物乱用防止教室への協力を行った。

ア 不正大麻・けしの除去本数

(ア) 大麻除去本数

年度	6	5	4	3
管内（本数／箇所数）	5,869/22	8,462/12	7,670/6	572/11
県（本数／箇所数）	1,157,574/90	947,518/96	47,417/70	48,239/85

(イ) けし除去本数

年度	6	5	4	3
管内（本数／箇所数）	1,072/19	1,164/14	928/18	1,364/25
県（本数／箇所数）	3,718/42	3,095/42	2,895/48	10,442/114

## イ 講習会等の啓発活動

事業名	開催年月日	開催場所	対象者	参加人員	備考 (講師等)
「ダメ。ゼッタイ。」普及運動及び国連支援募金	令和6年6月20日～7月19日	管内の薬局・薬店等の協力店舗	住民等		ポスター掲示募金箱設置
青森県薬物乱用防止指導員上十三地区協議会	令和6年6月17日書類送付	書面開催	上十三地区薬物乱用防止指導員	48名	
薬物乱用防止指導員による各種会合を利用した啓発及び産業祭りなどのイベントを利用した啓発	随時	各地	住民等	多数	町内会等

## (4) 献血状況

献血の推進のため、管内市町村関係機関等の協力を得て、地域住民に献血思想の普及啓発を図り、献血者の確保について推進した。

	令和 6 年度献血実績			令和 6 年度 目標量 (全血献血) (L)	令和 6 年度 目標達成率 (全血献血) (%)
	全血献血		確保量 (全血献血) (L)		
	200ml (人)	400ml (人)			
十和田市	68	1, 745	711. 6	556. 8	127. 8
三沢市	0	1, 222	488. 8	435. 0	112. 4
野辺地町	5	166	67. 4	87. 0	77. 5
七戸町	2	264	106. 0	139. 2	76. 1
六戸町	1	101	40. 6	52. 2	77. 8
横浜町	0	64	25. 6	34. 8	73. 6
東北町	0	386	154. 4	156. 6	98. 6
六ヶ所村	2	880	352. 4	313. 2	112. 5
管内計	78	4, 828	1, 946. 8	1, 780. 2	109. 4
青森県	714	24, 134	9, 796. 4	9, 570. 0	102. 4

※当所管内には献血ルームがないため、献血バスの実績を報告しています。

### 3 感染症関係

#### (1) エイズ予防関係

保健所に相談窓口を開設し、エイズ及び性感染症のまん延防止を図るため、無料・匿名での血液検査を月2回実施している。なお、平成28年6月から即日検査を導入している。

相談・検査状況

※結果告知のみは相談件数に計上しない

年次	採血件数		相談件数		相談方法			
	男	女	男	女	電話		来所	
					男	女	男	女
3	17	15	4	1	4	1	0	0
4	18	10	0	0	0	0	0	0
5	28	8	0	0	0	0	0	0
6	26	9	9	2	9	2	0	0

#### (2) ウイルス性肝炎

ア 相談

保健所に相談窓口を開設し、B型肝炎ウイルス及びC型肝炎ウイルス感染者の早期発見、早期治療を図り肝硬変や肝がん等への進行を予防することを目的として実施している。

年次	採血件数				相談件数		相談方法			
	HBs		HCV		男	女	電話		来所	
	男	女	男	女			男	女	男	女
3	6	5	6	4	0	1	0	1	0	0
4	1	5	1	5	2	0	2	0	0	0
5	7	5	7	5	1	1	1	1	0	0
6	6	5	6	5	5	2	3	2	2	0

イ 肝炎治療医療費助成申請受理件数

申請内容	インターフェロンフリー治療				核酸アナログ製剤治療								インターフェロン治療 (うち延長)			
					新規				更新							
年度	6	5	4	3	6	5	4	3	6	5	4	3	6	5	4	3
十和田市	4	0	5	4	2	3	4	3	33	32	29	30	0	0	0	0
三沢市	3	3	4	5	2	0	3	3	14	14	15	12	0	0	0	0
野辺地町	0	2	0	2	1	0	1	0	6	6	4	6	0	0	0	0
七戸町	0	3	0	2	0	3	0	2	9	7	7	7	0	0	0	0
六戸町	2	0	0	2	0	0	0	0	3	4	2	4	0	0	0	0
横浜町	0	1	0	0	0	0	0	1	1	1	2	0	0	0	0	0
東北町	2	0	0	1	1	0	2	3	9	12	14	14	0	0	0	0
六ヶ所村	1	0	1	1	1	0	1	1	7	7	5	6	0	0	0	0
管外	0	0	0	0	0	1	0	0	1	2	4	4	0	0	0	0
	12	9	10	17	7	7	11	13	83	85	82	83	0	0	0	0

### (3) 感染症発生状況

感染症の予防及び感染症の患者に対する医療に関する法律に基づき、義務付けられている医師からの届出は以下のとおりであった。届出があった場合には、感染源や感染経路の調査、感染予防のための指導を実施した。

(全数把握感染症年次別状況)

区分 \ 年次		6	5	4	3	2
二類	結核（潜在性結核感染症含む）	9	1 2	1 4	2 7	2 2
三類	腸管出血性大腸菌感染症	4	1 0	4	5	9
四類	E 型肝炎		1			
	つつが虫病	1		1	2	2
	レジオネラ症	3	2	2		3
五類	アメーバ赤痢		1	1		
	カルバペネム耐性腸内細菌科細菌感染症	2	6		3	6
	クリプトスポリジウム症	1	1			
	クロイツフェルト・ヤコブ病					
	劇症型溶血性レンサ球菌感染症					
	後天性免疫不全症候群	1	1	1		
	侵襲性インフルエンザ菌感染症		1			1
	侵襲性肺炎球菌感染症	3	4	1	1	1
	水痘（入院例）	2		1	1	
	梅毒	3	4	5	3	
	バンコマイシン耐性腸球菌感染症		1			
	百日咳（※1）	1 1				1
	急性弛緩性麻痺（※2）					
	播種性クリプトコックス症				1	

※1 平成 30 年 1 月より全数把握対象疾患

※2 平成 30 年 5 月より全数把握対象疾患

#### (4) 感染症予防普及啓発活動

感染症の発生情報や標準予防策、発生時の対応についての知識を普及することにより、感染症の発生を予防し、まん延を防ぐことを目的として実施した。

実施日時 会 場	対象者・参加人数	方法	内 容
令和 6 年 10 月 10 日 十和田市南コミュニティーセンター ※主催:十和田食品衛生協会	給食施設、保育園、幼稚園、老健施設、食品取扱者等の職員 計 102 名	集合	1 講義 「ノロウイルス食中毒の予防と対策」 2 演習 「吐物処理の正しい方法」 「手洗い教室」
令和 6 年 11 月 7 日 公立ぎんなん寮 ※青森県庁保健衛生課より依頼	当該施設の職員 計 9 名	集合	1 質疑応答 ・相談内容等を確認し、回答 2 ラウンド ・施設内の感染対策状況について確認し、適宜指導助言
令和 7 年 2 月 12 日 特別養護老人ホーム うるわしの杜 ※青森県庁保健衛生課より依頼	当該施設の職員 計 10 名	集合	1 演習 「手指衛生と PPE 着脱の再確認」 2 ラウンド ・施設内の感染対策状況について確認し、適宜指導助言

#### (5) 感染症発生動向調査

県では、感染症の発生動向を調査するために指定届出機関として患者定点を選定し、定期的に報告を受けている。

ア 週報 管内の定点医療機関（内科 3、小児科 6、眼科 2、基幹 1）からの報告

疾患名	報告件数			
	令和 6 年	令和 5 年	令和 4 年	令和 3 年
インフルエンザ	2908	5478	30	4
R S ウイルス感染症	89	80	46	176
咽頭結膜熱	69	202	6	6
A群溶血性レンサ球菌咽頭炎	404	81	6	33
感染性胃腸炎	411	706	556	693
水痘	59	25	21	16
手足口病	853	153	384	178
伝染性紅斑	295	1	21	1
突発性発しん	62	57	84	115
ヘルパンギーナ	57	774	25	8
流行性耳下腺炎	4	8	12	16
急性出血性結膜炎	0	0	0	1
流行性角結膜炎	13	14	10	2
感染性胃腸炎(ロタウイルス)	0	0	0	0
クラミジア肺炎	0	0	0	0
細菌性髄膜炎	1	0	0	0
マイコプラズマ肺炎	3	0	0	0
無菌性髄膜炎	0	0	0	0

(各年 1 月～1 2 月)

・性感染症発生状況

疾患名	報告件数			
	令和 6 年	令和 5 年	令和 4 年	令和 3 年
性器クラミジア感染症	42	76	93	82
性器ヘルペスウイルス感染症	19	31	29	21
尖圭コンジローマ	4	4	4	5
淋菌感染症	5	10	13	11

(各年 1 月～ 1 2 月)

・薬剤耐性菌発生状況

疾患名	報告件数			
	令和 6 年	令和 5 年	令和 4 年	令和 3 年
ペニシリン耐性肺炎球菌感染症	1	3	1	4
メチシリン耐性黄色ブドウ球菌感染症	13	13	24	20
薬剤耐性緑膿菌感染症	0	0	0	0

(各年 1 月～ 1 2 月)

## 4 結核予防関係

### (1) 結核患者登録状況

#### ア 新登録患者数、年齢階級・市町村別

(令和6年末現在)

年齢階級 市町村	0～4	5～9	10～14	15～19	20～29	30～39	40～49	50～59	60～69	70～	計
十和田市	0	0	0	0	0	1	0	0	0	2 (1)	3 (1)
三沢市	0	0	0	0	0	0	0	0	0	1	1
野辺地町	0	0	0	0	0	0	0	0	0	0	0
七戸町	0	0	0	0	1	1 (1)	0	0	0	0	2 (1)
六戸町	0	0	0	0	0	0	0	0	0	0	0
横浜町	0	0	0	0	0	0	0	0	0	0	0
東北町	0	0	0	0	0	0	0	0	0	1	1
六ヶ所村	0	0	0	0	0	0	0	0	0	0	0
計	0	0	0	0	1	2 (1)	0	0	0	4 (1)	7 (2)

(潜在性結核感染症は( )内に別掲)

#### イ 新登録患者数、活動性分類別、市町村別

(令和6年末現在)

活動性 分類  市町村	活動性結核								潜在性結核感染症 (別掲)
	総数	性別		肺結核活動性				肺外 結核 活動性	
		男	女	喀痰塗抹陽性		そ の 他 の 結核菌陽性	菌陰性・ そ の 他		
				初回治療	再治療				
十和田市	3	1	2	0	0	2	0	1	1
三 沢 市	1	1	0	1	0	0	0	0	0
野辺地町	0	0	0	0	0	0	0	0	0
七 戸 町	2	0	2	0	0	1	0	1	1
六 戸 町	0	0	0	0	0	0	0	0	0
横 浜 町	0	0	0	0	0	0	0	0	0
東 北 町	1	0	1	1	0	0	0	0	0
六ヶ所村	0	0	0	0	0	0	0	0	0
計	7	2	5	2	0	3	0	2	2

ウ 年末現在登録者数、年齢階級・市町村別

(令和6年末現在)

年齢階級 市町村	0～4	5～9	10～14	15～19	20～29	30～39	40～49	50～59	60～69	70～	計
十和田市	0	0	0	0	0	1	0	0	1	1 (1)	3 (1)
三沢市	0	0	0	0	0	0	0	0	0	2 (1)	2 (1)
野辺地町	0	0	0	0	1	1	0	0	0	0	2
七戸町	0	0	0	0	2	3 (1)	0	0	0	0	5 (1)
六戸町	0	0	0	0	0	(1)	0	0	0	0	(1)
横浜町	0	0	0	0	0	0	0	0	0	0	0
東北町	0	0	0	0	0	0	0	0	0	0	0
六ヶ所村	0	0	0	0	0	0	0	0	0	1	1
計	0	0	0	0	3	5 (2)	0	0	1	4 (2)	13 (4)

(潜在性結核感染症は( )内に別掲)

エ 年末現在登録者数、活動性分類別、市町村別

(令和6年末現在)

	総数	性別		活動性結核					不活動性結核	活動性不明	潜在性結核感染症 (別掲)	
		男	女	肺結核活動性				肺外結核活動性			治療中	観察中
				登録時 喀痰塗抹陽性		登録時 その他の結核 菌陽性	登録時 菌陰性 その他					
				初回 治療	再治療							
十和田市	3	2	1	0	0	1	0	0	2	0	1	0
三沢市	2	2	0	0	0	0	0	0	2	0	0	1
野辺地町	2	1	1	0	0	0	0	0	2	0	0	0
七戸町	5	3	2	0	0	1	0	1	3	0	0	1
六戸町	0	0	0	0	0	0	0	0	0	0	0	1
横浜町	0	0	0	0	0	0	0	0	0	0	0	0
東北町	0	0	0	0	0	0	0	0	0	0	0	0
六ヶ所村	1	0	1	0	0	0	0	0	1	0	0	0
計	13	8	5	0	0	2	0	1	10	0	1	3

## (2) 結核健康診断及び精密検診実施状況

(令和6年度)

	結核健康診断 接触者健診		精密検診
	同居家族	その他	
ツベルクリン反応検査	2 (2)	0	0
I G R A 検 査	1 5 (6)	9 2 (4)	0
胸 部 X 線 検 査	1 (1)	8 (4)	6 (5)
潜 在 性 結 核 感 染 症	1	1	0
結 核	0	0	0

注( )内は、医療機関等に委託して実施した件数の再掲

## (3) 結核診査協議会の診査状況

年	区分	感染症法 第37条関係	感染症法 第37条の2関係	計
令和6年		6件	11件	17件
令和5年		10件	13件	23件
令和4年		21件	20件	41件
令和3年		21件	32件	53件

## (4) 訪問指導状況等

ア 訪問指導は新規届出患者を優先(訪問DOTS含む)し、訪問件数は実数14件、延べ66件

イ 連絡確認DOTSの件数は実数1件、延べ1件

ウ 外来DOTS(来所・薬局)の件数は実数5件、延べ14件

※DOTS:直接監視下短期化学療法(Directly Observed Treatment Short course)

## (5) 結核対策事業実施状況

結核の正しい知識の普及啓発を行った。

事業名	回数	開催年月日	開催場所	対象者・ 参加人数	内 容
結核予防週間 での普及啓発	1回	令和6年9月24日～ 9月30日	上十三保健所 十和田合同庁舎	地域住民等	<ul style="list-style-type: none"> <li>結核に関するパンフレットの配布・ポスター掲示</li> <li>保健所庁舎入口へのぼりの設置</li> <li>保健所ホームページへのお知らせの掲載</li> </ul>

## 5 会議関係

### (1) 上十三地域保健医療推進協議会

地域保健医療推進協議会は、青森県保健医療計画に基づき、地域における保健医療活動を効果的に推進するために、二次保健医療圏ごとに設置されている。

#### ア 開催実績

令和6年度は、資料送付による書面開催で行った。

- (議題) ・ 令和6年度上十三地域保健医療推進協議会保健対策部会について  
・ 健康上十三21(第3次)(案)について

#### イ 委員名簿(任期:令和6年4月1日～令和8年3月31日)

##### (ア) 上十三地域保健医療推進協議会

所属団体名	役職名	氏名
一般社団法人上十三医師会	会長	小嶋 泰彦
上十三歯科医師会	会長	黒田 雅仁
一般財団法人済誠会十和田済誠会病院	事務長	和田 原
十和田市立中央病院	院長	杉田 純一
三沢市立三沢病院	院長	斎藤 聡
公立野辺地病院	院長	中島 道子
公立七戸病院	院長	小野 正人
一般社団法人青森県薬剤師会上十三支部	支部長	河原木 智
三沢市	健康推進課長	根岸 貴之
横浜町	健康みらい課長	畑中 晴美
中部上北広域事務組合消防本部	警防課長	鎌本 秋一
公益社団法人青森県看護協会上十三支部	第一副支部長	太田 緑
公益社団法人青森県栄養士会上十三地区会	運営委員長	白山 八千代
社会福祉法人十和田市社会福祉協議会	事務局次長	福田 延幸

## (イ) 保健対策部会

所属団体名	役職名	氏名
上十三歯科医師会	会長	黒田 雅仁
三沢市	健康推進課長	根岸 貴之
横浜町	健康みらい課長	畑中 晴美
公益社団法人青森県栄養士会上十三地区会	運営委員長	白山 八千代
上十三保健所管内保健協力員連絡会	会長	千葉 和子
十和田・三沢地域産業保健センター	保健師	山田 眞智子
十和田地区保育研究会	副会長	太田 功一
上十三保健所管内食生活改善推進員連絡協議会	会長	小林 博子
上北地方養護教諭会	会長	小笠原 里枝
一般社団法人上北労働基準協会	事務局次長	沢目 貴臣
十和田食品衛生協会	会長	福田 賢司

## (2) 上十三保健所感染症診査協議会

「感染症の予防及び感染症の患者に対する医療に関する法律」第24条の規定に基づき、第18条（就業制限）、第19条（入院の勧告・措置時の報告）、第20条（入院期間の延長）に関する事項を審議するために設置している

氏 名	所 属 団 体 名	役 職 名	任 期
伊藤 貴司	十和田市立中央病院	呼吸器科長	令和6年7月1日～ 令和8年6月30日
小嶋 泰彦	小嶋外科胃腸科医院	院長	
鈴木 陽大	いずみ法律事務所	弁護士	

## (3) 上十三保健所結核診査協議会

「感染症の予防及び感染症の患者に対する医療に関する法律」第24条の規定に基づき、第18条（就業制限）、第19条（入院の勧告・措置時の報告）、第20条（入院期間の延長）及び第37条の2（結核医療費適正公費負担の申請）に関する事項を審議するために設置している。

氏 名	所 属 団 体 名	役 職 名	任 期
川村 邦明	かわむらクリニック	院長	令和5年4月1日～ 令和7年3月31日
伊藤 貴司	十和田市立中央病院	呼吸器科長	令和5年4月1日～ 令和7年3月31日
保土澤 史教	法律事務所 奥入瀬	弁護士	令和5年4月1日～ 令和7年3月31日

#### (4) 上十三地域新型インフルエンザ対策協議会

地域における新型インフルエンザにかかる医療提供体制の構築、及び新型インフルエンザ対策の充実を図るために設置している。

ア 令和元年度以降、新型コロナウイルス感染症感染拡大等により開催実績なし。

イ 委員名簿（任期：令和6年12月1日～令和8年11月30日）（令和7年3月31日現在）

所属団体名		役職名	氏名
一般社団法人上十三医師会		会長	小嶋 泰彦
十和田市立中央病院		院長	杉田 純一
三沢市立三沢病院		院長	斎藤 聡
公立野辺地病院		院長	中島 道子
公立七戸病院		副院長	丸山 将輝
六ヶ所村地域家庭医療センター		副センター長	船越 樹
青森県薬剤師会上十三支部		支部長	河原木 智
青森県看護協会上十三支部		第一副支部長	太田 緑
十和田地域広域事務組合消防本部		消防長	寺地 充宏
三沢市消防本部		消防長	高田 義一
北部上北広域事務組合消防本部		消防長	原子 和典
中部上北広域事業組合消防本部		消防長	蛭名 博之
十和田警察署		署長	高村 肇
三沢警察署		警備課長	小山内 慎
野辺地警察署		警備課長	木村 嘉顕
七戸警察署		署長	洞内 友美
十和田市	健康増進課	課長	櫻田 由紀子
三沢市	健康推進課	課長	根岸 貴之
野辺地町	健康づくり課	課長	木明 修
七戸町	保健福祉課	課長	西野 勝夫
六戸町	福祉課	課長	辻浦 宗典
横浜町	健康みらい課	課長	畑中 晴美
東北町	保健衛生課	課長	萌出 大樹
六ヶ所村	健康課	課長	小川 良子

## (5) 上十三地域災害医療対策協議会

地域災害医療対策協議会は、災害時において関係機関が連携して地域医療を確保するために、二次保健医療圏ごとに設置されている。

### ア 開催実績

令和6年度は、資料送付による書面開催を行った。

### イ 委員名簿（任期：令和6年3月1日～令和8年2月28日）

#### (ア) 上十三地域災害医療対策協議会委員

(令和7年3月31日現在)

所 属	役 職	氏 名
上十三医師会	会長	小嶋 泰彦
上十三歯科医師会	会長	黒田 雅仁
青森県薬剤師会上十三支部	支部長	河原木 智
青森県看護協会上十三支部	第二副支部長	市川 亜希子
十和田市立中央病院	病院長	杉田 純一
三沢市立三沢病院	病院長	斎藤 聡
公立野辺地病院	病院長	中島 道子
公立七戸病院	病院長	小野 正人
十和田第一病院	理事長	佐々木 一葉
十和田地域広域事務組合消防本部	警防課長	滝澤 文隆
三沢市消防本部	警防課長	滝沢 真正
北部上北広域事務組合消防本部	警防課長	三浦 健志
中部上北広域事業組合消防本部	警防課長	鎌本 秋一
十和田警察署	警備課長	柳谷 宏治
三沢警察署	警備課長	小山内 慎
野辺地警察署	警備課長	木村 嘉頭
七戸警察署	警備課長	石塚 将之
十和田市	健康増進課長	櫻田 由紀子
三沢市	健康推進課長	根岸 貴之
野辺地町	健康づくり課長	木明 修
七戸町	保健福祉課長	西野 勝夫
六戸町	福祉課長	辻浦 宗典
横浜町	健康みらい課長	畑中 晴美
東北町	保健衛生課長	萌出 大樹
六ヶ所村	健康課長	小川 良子
上十三医師会	副会長	鈴木 吾朗
上十三医師会	副会長	戸舘 雅大
十和田市立中央病院	消化器病センター長	藪内 伸一

(イ) 上十三地域災害医療コーディネーター

所 属	役 職	氏 名
上十三医師会	会長	小嶋 泰彦
上十三医師会	副会長	鈴木 吾朗
上十三医師会	副会長	戸館 雅大
十和田市立中央病院	消化器病センター長	藪内 伸一
三沢市立病院	外科科長兼救急室長	池永 照史郎 一期

## 6 実習・関係者研修

### (1) 医師臨床研修

医師臨床研修が制度化されたことにより、当保健所において平成17年度から地域保健研修を実施している。地域における保健・医療・福祉の包括的提供体制を理解し、公衆衛生活動における役割、連携等について理解を深めることを目的としている。令和4年度は、新型コロナウイルス感染症の流行状況を踏まえ、受入れは中止となった。

<実施状況>

区分 年度	十和田市立中央病院		防衛医科大学校病院 (自衛隊三沢病院)	
	実人員	延べ研修日数	実人員	延べ研修日数
2	0人	0日	0人	0日
3	4人	20日	1人	5日
4	0人	0日		
5	6人	18日		
6	5人	9日		

令和4年度から自衛隊三沢病院は診療所に移行

### (2) 地域公衆衛生看護実習

地域看護活動の実際を理解すると共に、活動の展開に必要な基礎知識、技術並びに態度を習得させることを目的に実施している。令和2年度から令和4年度は、新型コロナウイルス感染症の流行状況を踏まえ、受入れは中止となったが、令和5年度から看護実習を再開した。

<実施状況>

年度	学校名	実習期間	人数
令和5年度	弘前学院大学 看護学部	6月6日(火)～6月9日(金)	3名
	青森県立保健大学 健康科学部 看護学科	7月11日(火)～7月14日(金)	5名
	弘前医療福祉大学 保健学部 看護学科	10月3日(火)～10月6日(金)	3名
令和6年度	青森県立保健大学 健康科学部 看護学科	7月9日(火)～7月12日(金)	5名
	弘前医療福祉大学 保健学部 看護学科	10月8日(火)～10月11日(金)	4名

## Ⅱ 生活衛生課関係業務

# 1 食品衛生関係

食品の安全性を確保するために、「青森県食品衛生監視指導計画」に基づき、食中毒等健康被害の発生防止、食品衛生の向上及び食品衛生に関する正しい知識の普及啓発のため、営業施設等の監視指導、不良食品の排除及び食品衛生講習会を実施した。なお、令和3年6月1日に改正食品衛生法が施行され、営業許可業種の変更及び営業届出業種の設定がなされた。

## (1) 営業許可を要する業種・施設・許可・監視等の状況 (令和7年3月31日現在)

### a. 旧食品衛生法に基づく営業許可業種

業種		営業施設数	許可件数		廃業施設数	監視指導件数	行政処分					
			継続	新規			営業許可取消	営業禁止命令	営業停止命令	改善命令	廃棄命令	その他
飲食店営業	食堂・レストラン	256			146	53						
	仕出・弁当	27			15	2						
	旅館	39			14	11						
	その他	490			186	61						
	臨時	52			119	35						
菓子製造業		150			57	34						
乳処理業		1				1						
特別牛乳搾取処理業												
乳製品製造業		2				2						
集乳業					1	1						
魚介類販売業		66			25	13						
魚介類販売業（臨時）		3			4							
魚介類せり売営業		2			3							
食肉ねり製品製造業		2			1	3						
食品の冷凍又は冷蔵業		14			4	32						
缶詰又は瓶詰食品製造業		17			6	13						
喫茶店営業		11			2	3						
あん類製造業		1			3	8						
アイスクリーム類製造業		33			6	8						
食肉処理業		9			2	35						
食肉販売業		42			26	10						
食肉販売業（臨時）												
食肉製品製造業		4				29						
乳酸菌飲料製造業												
食用油脂製造業					1							
マーガリン又はショートニング製造業												
みそ製造業		12			4	1						
醤油製造業		1				1						
ソース類製造業		14			4	5						
酒類製造業		1			2							
豆腐製造業		10			2	1						
納豆製造業		2			2	1						
めん類製造業		6			11	2						
そうざい製造業		81			30	49						
添加物製造業		2				1						
食品の放射線照射業												
清涼飲料水製造業		9			6	5						
氷雪製造業		4			1							
合 計		1,363	0	0	683	420	0	0	0	0	0	0
令和5年度		2,046	0	0	674	634	0	0	0	0	0	0
令和4年度		2,720	0	0	534	610	0	0	0	0	0	0

## b. 改正食品衛生法に基づく営業許可業種

業種		営業 施設数	許可件数		廃業 施設数	監視 指導 件数	行政処分					
			継続	新規			営業 許可 取消	営業 禁止 命令	営業 停止 命令	改善 命令	廃棄 命令	その他
飲食店営業	食堂・レストラン	362		119	5	174						
	仕出・弁当	23		5		7						
	旅館	44		9		25						
	その他	697		202	17	257						
	臨時	452		140	1	186						
調理の機能を有する自動販売機												
食肉販売業		65		24	1	39						
魚介類販売業		42		16		26						
魚介類販売業（臨時）		11		3								
魚介類競り売営業		4		3		3						
集乳業		1		1		1						
乳処理業												
特別牛乳搾取処理業												
食肉処理業		12			1	18						
食品の放射線照射業												
菓子製造業		168		52	4	78						
アイスクリーム類製造業		11		4	1	6						
乳製品製造業		1				1						
清涼飲料水製造業		15		5		7						
食肉製品製造業		3		1		3						
水産製品製造業		32		10		18						
氷雪製造業		2		1		1						
液卵製造業												
食用油脂製造業		3		1	1	1						
みそ又はしょうゆ製造業		12		3		5						
酒類製造業		6		2		2						
豆腐製造業		2		1		2						
納豆製造業		4		1		2						
麺類製造業		19		9	1	16						
そうざい製造業		51		14	1	20						
複合型そうざい製造業		1				1						
冷凍食品製造業		12		2	1	17						
複合型冷凍食品製造業												
漬物製造業		87		38	1	59						
密封包装食品製造業		55		17	1	30						
食品の小分け業												
添加物製造業												
合 計		2,197	0	683	36	1,005	0	0	0	0	0	0
令和 5 年度		1,550	0	681	28	871	0	0	0	0	0	0
令和 4 年度		897	0	518	16	512	0	0	0	0	0	0

## (2) 営業許可を要しない業種・施設・監視等の状況

(令和7年3月31日現在)

業種別	営業 施設数	監視 施設数	処 分 件 数			
			営業 許可 取消	営業 禁止 命令	廃棄 命令	その他
魚介類販売業（届出）	71	12				
食肉販売業（届出）	134	17				
乳類販売業	226	33				
氷雪販売業	3					
コップ式自動販売機（届出）	71					
弁当販売業	3					
野菜果物販売業	55	23				
米穀類販売業	16					
通信販売・訪問販売による販売業						
コンビニエンスストア	99	16				
百貨店・総合スーパー	34	17				
自動販売機による販売業（届出）	84	3				
その他の食料・飲料販売業	227	29				
添加物製造・加工業（届出）						
いわゆる健康食品の製造・加工業						
コーヒー製造・加工業（届出）	11	1				
農産保存食料品製造・加工業	125	13				
調味料製造・加工業	20	4				
糖類製造・加工業						
精穀・製粉業	7					
製茶業						
海藻製造・加工業	2	1				
卵選別包装業	5					
その他の食料品製造・加工業	99	13				
行商	12					
集団給食施設	学校	3	2			
	病院・診療所	4	2			
	事業所	1				
	社会福祉施設等	61	31			
	その他	81	29			
器具、容器包装の製造・加工業（届出）	1					
露店、仮設店舗等における飲食の提供（営業以外）						
その他	7					
合計	1,462	246				

### (3) 大規模調理施設等に対する重点監視指導

大規模調理施設及び集団給食施設、公衆衛生上特に重要な食品製造施設等を対象として重点的に監視指導を実施した。

- ア 大規模調理施設等：仕出し・弁当・旅館＝延べ17件の実施
- イ 給食施設：学校・事業所・保育所・社会福祉施設等＝延べ110件の実施
- ウ 公衆衛生上特に重要な食品調理・製造施設＝延べ33件の実施

### (4) 産直施設等に対する個別対策監視指導

道の駅等の産直施設や観光地における食品の安全性確保のため、販売される食品の適正表示、毒きのこに対する注意喚起等の監視指導を実施した。

### (5) 夏期及び年末一斉取締り監視指導

食中毒が多発する夏期及び食品の流通量が増加する年末において、厚生労働省が示す方針を踏まえ、県が委嘱している食品衛生推進員を活用する等、効率的な監視指導を行った。

- ア 夏期一斉取締りにおいて、4件の収去検査、許可を要する営業施設201件及び届出を要する営業施設31件の監視指導を行った。
- イ 年末一斉取締りにおいて、5件の収去検査、許可を要する営業施設228件及び届出を要する営業施設88件の監視指導を行った。

### (6) 食品の収去検査

県内の流通食品や広域に流通される県産食品等について、年間を通じた計画的な収去を行い、検査結果に基づき必要な指導を行った。

- ア 微生物学的検査：細菌検査等16検体について実施
- イ 理化学的検査：食品添加物、アレルギー物質、残留農薬等46検体について実施

### (7) 不良食品等(苦情、管外・県外依頼)の調査指導

県内外で発見された不良食品等32件について、製造施設及び販売施設等での食品取扱い状況を調査し、原因の追求並びに再発防止対策の徹底を図った。

また、消費者等からの苦情に関する調査は14件あり、営業者等に対して指導を行った。

年度	区分	不良食品 発見件数	消費者の 届出	保健所の 発見	他機関の 発見	発見 場所		不良理由						行政措置の状況						
						県内	県外	表示違 反	規格基準			カビ・ 異物混入	変敗・ その他	廃棄 ・回収・ 返品	営業停 止	設備改 善	顛末書	文書・ 口頭指 導	他保健 所に移 送	その他
									細菌	化学	その他									

## (8) 食中毒等健康被害発生状況

食中毒等健康被害が発生した際には、調査及び指導を行い、被害拡大防止に努めた。

年	発生件数	患者数 (人)	死者 (人) (再掲)	病因物質				
				細菌	ウイルス	自然毒	化学物質	不明
R 6	0							
R 5	2	62	0	1	1			
R 4	1	4	0	1				

※他に有症苦情 9 件、他自治体からの食中毒（疑）依頼調査を 8 件実施した。

## (9) 食品衛生教育

食中毒等の予防、食品衛生思想の普及啓発及び食品衛生知識の向上を図るために、食品関係業者及び一般消費者等に対して食品衛生講習会を実施した。

区分 \ 年度	R 6		R 5		R 4	
	回数	受講者	回数	受講者	回数	受講者
給食施設従事者	2	44	1	17	1	854
農林水産加工関係者	0	0	3	93	1	11
食品関係営業者	7	236	6	60	3	19
食品衛生責任者	13	383	18	449	15	360
一般消費者	1	16	5	39	1	10
その他	0	0	0	0	0	0
合計	23	679	33	658	21	1,254

## (10) 化製場等の監視指導

化製場等に関する法律及び青森県化製場等に関する条例に基づき、施設の衛生水準等を確保するため指導を行った。

化製場法第 8 条施設：三沢市（ペットフード製造 1 施設）

## 2 生活衛生関係

### (1) 生活衛生営業六法関係監視指導

住民の日常生活と密接な関係のある理容、美容、クリーニング、旅館、公衆浴場、興行場について、関係法令に基づき許可・確認を行うとともに、施設の衛生水準の維持・向上を図るために、計画的な監視指導を行った。

#### ア 許可(確認)等の状況

(令和7年3月31日現在)

施設区分 許可等・年度		理容所	美容所	クリーニング所 (取次所再掲)	旅館			公衆浴場		興行場
					旅館・ホテル	簡易宿所	下宿	一般	その他	
許可 (確認)	6	6	16	0(0)	2	5	0	0	3	0
	5	6	15	2(2)	3	5	0	0	4	1
	4	3	20	6(6)	2	5	0	0	2	0
廃止	6	8	7	3(1)	2	15	1	0	0	0
	5	10	15	4(2)	14	15	0	1	2	0
	4	15	20	16(13)	7	5	0	0	1	0

#### イ 市町村別営業施設数

(令和7年3月31日現在)

施設区分 市町村		理容所	美容所	クリーニング所 (取次所再掲)	旅館			公衆浴場		興行場
					旅館・ホテル	簡易宿所	下宿	一般	その他	
十和田市		104	149	34(14)	45	32	1	11	9	4
三沢市		57	113	20(12)	22	11	0	12	4	0
野辺地町		20	35	3(2)	8	3	0	3	0	0
七戸町		25	47	5(3)	3	12	0	9	2	0
六戸町		13	16	5(2)	8	0	0	5	1	1
横浜町		9	13	0(0)	3	3	0	1	1	0
東北町		22	36	7(1)	11	3	0	12	0	0
六ヶ所村		13	24	3(1)	11	0	0	4	1	0
計		263	433	77(35)	111	64	1	57	18	5
5年度		265	424	80(36)	111	74	2	57	15	5
4年度		269	424	82(36)	122	84	2	58	13	4

ウ 監視指導の状況

(令和7年3月31日現在)

施設区分 年度	理 容 所	美 容 所	クリー ニング所 (取次所 再掲)	旅 館			公衆浴場		興 行 場
				旅館・ホテル	簡易 宿所	下 宿	一 般	その他	
6	92	132	31(13)	63	43	3	27	6	1
5	83	172	21(13)	41	20	0	39	7	1
4	114	139	34(11)	63	37	4	25	7	0

(2) レジオネラ症発生防止対策

「青森県レジオネラ症の入浴施設における発生の予防に関する条例」に基づき、旅館業及び公衆浴場業等の施設 45 件について、水質基準の遵守及び施設の衛生管理指導を行った。

(3) 建築物衛生監視指導

「建築物における衛生的環境の確保に関する法律」に基づき、特定建築物(興行場、百貨店等で床面積が3,000㎡以上、学校で床面積が8,000㎡以上の建築物)について、衛生的な環境の確保を図るために施設の適正維持管理指導を行うとともに、登録業者に対して清掃作業及び清掃用機器の維持管理方法の監視指導を行った。

ア 施設・監視の状況

※( )は監視件数

(令和7年3月31日現在)

種別 市町村	興行場	百貨店	店 舗	事務所	学 校	旅 館	その他	計
十和田市	1	6(1)	5(1)	5(1)	1	5	2	25(3)
三 沢 市	0	1	2(1)	2	0	4(2)	3(3)	12(6)
野 辺 地 町	0	1	0	0	0	1	0	2
七 戸 町	0	1	1	0	0	0	0	2
六 戸 町	0	0	0	1	0	3	0	4
横 浜 町	0	0	0	0	0	0	0	0
東 北 町	0	0	0	0	1	0	0	1
六ヶ所村	0	1	0	8(1)	0	1	2	12(1)
計	1	10(1)	8(2)	16(2)	2	14(2)	7(3)	58(10)
5 年 度	1	10	7(1)	16(5)	2(1)	14(4)	7	57(11)
4 年 度	1(1)	10(4)	7(2)	16(2)	2	13(2)	7(2)	57(13)

イ 登録営業所の状況 ※( )は監視件数 (令和7年3月31日現在)

種別 市町村	建築物 清掃業	空 気 環 境 測定業	空 気 調 和 用ダクト 清 掃 業	飲料水 水 質 検査業	飲料水 貯水槽 清掃業	排水管 清掃業	ねずみ 昆虫等 防除業	環境衛 生総合 管理業	計
十和田市	1	0	0	0	6	2	0	2	11
三 沢 市	4(1)	0	0	0	2(1)	0	1	2	9(2)
野辺地町	1	0	0	0	1	1	0	0	3
七 戸 町	0	0	0	0	1	0	0	0	1
六 戸 町	0	0	0	0	0	0	0	0	0
横 浜 町	0	0	0	0	0	0	0	0	0
東 北 町	0	0	0	0	1	1	0	0	2
六ヶ所村	5	0	0	0	4(1)	1	0	1(1)	11(2)
計	11(1)	0	0	0	15(2)	5	1	5(1)	37(4)
5 年 度	11(4)	0	0	0	15(4)	5(1)	1(1)	5	37(10)
4 年 度	10(4)	0	0	0	15(5)	5(2)	1	5(2)	36(13)

#### (4) 遊泳用プール施設等の監視指導

多数人が利用する遊泳用プール（学校保健法に基づき衛生管理が実施されているものを除く）の衛生水準確保を目的として、「遊泳プールの衛生基準について」（平成19年5月28日 厚生労働省保健局長通知）に基づき、水質基準、施設基準及び維持管理基準の遵守指導を行うとともに、「プールの安全標準指針」（平成19年3月文部科学省・国土交通省）に基づくプールの安全確保のための適正な管理運営等を指導することとしている。

なお、管内には十和田市に5施設、三沢市に2施設、東北町に1施設、合計8施設の遊泳用プールがあり、令和6年度は十和田市の1施設（休止中）を除いた7施設の監視指導を行った。

## (5) 温泉関係監視指導

温泉法及び青森県温泉保護対策要綱に基づき、温泉資源の保護及び温泉の利用の適正化を図るために、掘削及び動力許可申請にかかる指導等を行った。

### ア 温泉(源泉)数及び許可の状況

(令和7年3月31日現在)

区分 市町村	源泉数	掘削申請 (掘さく許可)	増掘申請 (増掘許可)	動力申請 (動力許可)	利用申請 (利用許可)	利用 承継	温泉採取 事業廃止
十和田市	50	0	0	0	2(2)	5	1
三沢市	22	0	0	0	0	0	1
野辺地町	10	0	0	0	0	0	0
七戸町	17	0	0	0	5(5)	0	0
六戸町	9	0	0	1(1)	3(3)	0	0
横浜町	1	0	0	0	0	0	0
東北町	40	0	0	1(1)	9(9)	0	0
六ヶ所村	2	0	0	0	0	0	0
計	151	0	0	2(2)	19(19)	5	2
5年度	153	2(2)	0	1(1)	1(1)	0	1
4年度	153	0	0	4(4)	5(5)	0	0

### イ 監視指導状況

(令和7年3月31日現在)

区分 年度	合計 (件数)	源泉・掘さく 動力(増掘)	利用施設
6	109	16	93
5	152	38	114
4	157	14	143

### Ⅲ 健康増進課関係業務

# 1 健康づくり事業関係

## (1) 「健康上十三 21（第3次）」の推進について

「健康日本 21（第2次）」、「健康あおもり 21（第2次）」を受けて、早世の減少と健康寿命の延伸を目指し平成 25 年度に策定した「健康上十三 21（第2次）」の取組を、関係団体と連携し推進してきたところであり、計画期間最終年度である令和 5 年度、最終評価を行った。

最終評価では、重点課題である「自殺予防対策」「喫煙予防対策」が達成、または改善という結果だった。「肥満予防対策」は悪化という結果であった。

近年の少子高齢化の進行や新型コロナウイルス感染症の流行による社会環境の大きな変化に伴い、人々の価値観やライフスタイルが大きく変化、多様化しており、「誰一人取り残さない健康づくり」がより一層求められる中、県では「第三次青森県健康増進計画」が策定され、上十三圏域においても、圏域の健康課題改善のために地域特性を活かした健康づくりへ取組み、「健康上十三 21（第3次）」を策定し、推進する。

## (2) 「市町村健康づくり計画」の推進について

各市町村健康づくり推進協議会や研修会、会議等を通して市町村計画への支援を行った。

市町村名	策定状況		
	策定済	策定年月（第2次）	改定年月（第3次）
十和田市	○	H25. 3 月	R6. 3 月
三沢市	○	H27. 3 月	R6. 3 月
野辺地町	○	H25. 7 月	R6. 3 月
七戸町	○	H27. 3 月	R7. 3 月
六戸町	○	H27. 3 月	R7. 3 月
横浜町	○	H26. 12 月	R6. 3 月
東北町	○	H26. 3 月	R7. 3 月
六ヶ所村	○	H27. 3 月	R7. 3 月

## (3) 各市町村健康づくり推進協議会への参加

市町村の健康づくり推進協議会の委員に保健所長が委嘱され、担当職員等と共に各市町村の推進協議会へ出席し、市町村の健康課題及び対策について把握し、保健活動の推進に向け支援を行った。

市町村	開催状況	市町村	開催状況
十和田市	令和 6 年 11 月 14 日（木）	六戸町	①令和 6 年 9 月 19 日（木） ②令和 7 年 1 月 22 日（水） ③令和 7 年 2 月 25 日（火）
三沢市	①令和 6 年 11 月 21 日（水）	横浜町	①令和 6 年 7 月 11 日（木） ②令和 7 年 2 月 19 日（水）
野辺地町	①令和 6 年 7 月 30 日（火） ②書面開催	東北町	①令和 6 年 11 月 14 日（木） ②令和 7 年 2 月 6 日（木）
七戸町	①令和 6 年 7 月 31 日（水） ②令和 6 年 10 月 16 日（水） ③令和 6 年 2 月 26 日（水）	六ヶ所村	①令和 6 年 7 月 25 日（木） ②令和 6 年 11 月 28 日（木） ③令和 6 年 12 月 19 日（木） ④令和 7 年 1 月 23 日（木）

#### (4) 喫煙防止対策の推進について

喫煙は、肺がんや虚血性心疾患、慢性閉塞性肺疾患など多くの疾患の危険因子であり、また、喫煙者だけでなく、周囲の非喫煙者にも健康被害を及ぼすことから、喫煙防止対策は生活習慣病を予防する上で重要な課題である。

そこで、「健康上十三21（第2次）」で重点的取り組みに位置付けている喫煙防止について、喫煙による健康障害に対する予防意識の普及啓発及び空気クリーン施設等制度の登録を推進してきた。また、改正健康増進法（令和元年7月1日から部分施行、令和2年4月1日から全面施行）により、各施設での受動喫煙対策が義務となったことから、喫煙所の設置等受動喫煙防止に関する相談対応等により、普及啓発を行った。

##### ア 普及啓発（広報活動）

期日	場所	テーマ・内容	対象者、人数
令和6年 5月31日	上十三保健所、十和田 合同庁舎、七戸庁舎	世界禁煙デーに関するポスターを掲 示	各庁舎職員、来庁者
令和6年 5月31日 ～6月6日	十和田合同庁舎	世界禁煙デー、禁煙週間の周知及び受 動喫煙防止に関する館内アナウンス を実施	庁舎職員、来庁者
通年	飲食店	施設対応、食品衛生責任者講習会の際 に、改正健康増進法・青森県受動喫煙 防止条例に係るチラシを配布	飲食店

##### イ 『空気クリーン施設（受動喫煙防止対策実施施設）』・『空気クリーン車（受動喫煙防止対策実施車両）』推進事業

健康増進法（平成15年5月1日施行）において受動喫煙による健康への悪影響を排除するために、多数の者が利用する施設管理者は、受動喫煙防止する措置を講ずるよう努めなければならない旨が規定されている。そこで、施設管理者及び飲食店経営者等に対し、禁煙の措置を講ずるよう支援し、住民の良好な健康づくりのための環境整備に資することを目的に「空気クリーン施設」の登録を促進してきたが、令和2年4月の改正健康増進法の施行及び令和5年3月の青森県受動喫煙防止条例の施行に伴い、受動喫煙対策が強化されたことから、本事業による認証を要件の一つとしている青森県健康経営認定制度の見直しに合わせ、令和7年3月31日をもって事業終了となった。

＊青森県のタクシーは、平成22年7月1日から全面禁煙となった。

#### (5) 糖尿病対策の推進について

糖尿病の早期発見、早期治療、発症予防、また、重症化予防の推進と、県民の健康意識向上を目的として、圏域の糖尿病に関する実態の把握と市町村の糖尿病性腎症重症化予防対策の更なる展開に向けた支援等を行った。

ア 糖尿病性腎症による新規透析導入患者のデータ収集（平成30年度から通年）

イ 市町村の糖尿病性腎症重症化予防プログラム作成に向けた支援（通年）

ウ 上十三保健所管内糖尿病対策研修会開催（管内市町村栄養改善業務担当者研修会併催）

日 時：令和7年1月10日（金）14：00～15：45

会 場：十和田合同庁舎3階B会議室

出席者：保健師11名、栄養士5名、その他1名

講 演：地域で暮らす糖尿病患者の治療基準と合併症発症までの経過

講 師：十和田市立中央病院地域医療連携部 看護師長 成田 圭子氏

エ 世界糖尿病デー、第60回全国糖尿病週間に係るブルーライトアップ

日 時：令和6年11月11日（月）～令和6年11月17日（日）

## (6) 保健協力員の育成

保健協力員が活動に関する学習と情報交換を行い、活動を活性化するとともに、健康づくりの推進に役立てることを目的に研修会、役員会を実施した。

### ア 上十三保健所管内保健協力員連絡会役員会

期 日	場 所	内 容	参加者数
令和 6 年 6 月 4 日	上十三保健所	(1) 令和 5 年度事業実施状況について (2) 会計監査報告 (3) 令和 6 年度事業実施計画(案)について (4) 令和 6 年度報告会並びに研修会について (5) その他	管内連絡会役員 8 名 市町村事務局 8 名 計 16 名
令和 7 年 2 月 12 日	上十三保健所	(1) 令和 6 年度事業実施状況について (2) 令和 6 年度予算執行状況について (3) 令和 7 年度以降の活動について (4) その他の検討事項について	管内連絡会役員 7 名 市町村事務局 8 名 計 15 名

### イ 上十三保健所管内保健協力員連絡会合同研修会

期 日	場 所	内 容	参加者数
令和 6 年 8 月 29 日	三沢市公会堂	○報告会 (1) 令和 5 年度研修会報告 ○研修会 「わかる！できる！ 健康で長生き青森新時代の攻略法！ ～&インチキダイエットの見破り方～」 講師 北折 一 氏	管内保健協力員 129 名 市町村事務局 19 名 計 148 名

### ウ 管内市町村保健協力員数 合計 685 人 (令和 6 年 4 月 1 日現在)

市町村名	十和田市	三沢市	野辺地町	七戸町	六戸町	横浜町	東北町	六ヶ所村
人数	163	94	15	78	78	69	128	60

## (7) 歯科保健事業関係

### ア 親と子のよい歯のコンクール

例年、一般社団法人青森県歯科医師会との共催により健康な歯をもつ親と子を表彰し、歯科保健に対する幼児や父母及び地域社会の関心を高め、本県の歯科保健の推進を図ることを目的に実施していたが、令和 5 年 11 月 8 日付 厚生労働省医政局長通知により、コンクールは廃止となった。

### イ その他

青森県口腔保健支援センターによる市町村支援事業に出席しているが、令和 6 年度は希望市町村はなかった。

国民健康・栄養調査及び県民健康・栄養調査の拡大調査と併せて歯科疾患実態調査を実施した。

対象地区	十和田市西二十三番町		野辺地町字石神浦、字大月平	
対象世帯	45 世帯(104 人)		対象 70 世帯(122 人)	
日付	令和 6 年 11 月 25 日(月)	令和 6 年 10～11 月	令和 6 年 11 月 18 日(月)	令和 6 年 10～11 月
会場	JA 十和田おいらせ	—	野辺地町中央公民館	—
方法	口腔診査、問診	自記式調査票	口腔診査、問診	自記式調査票
協力者	10 世帯(14 人)	28 世帯(63 人)	13 世帯(18 人)	38 世帯(81 人)

## 2 母子保健事業関係

### (1) 療育相談

成長、運動発達が気になる児、歩き方や手足の動きが気になる児等を対象に整形外科医師による相談を保健所内で年 12 回実施した。

(令和 7 年 3 月末)

市 町 村 名	相談人員	再 掲		
		要治療	治療不要	経過観察
十和田市	25 (10)	3	6 (3)	16 (7)
三 沢 市	22 (5)	2	0	20 (5)
野 辺 地 町	2	1	1	0
七 戸 町	0	0	0	0
六 戸 町	0	0	0	0
横 浜 町	2 (1)	0	1	1 (1)
東 北 町	2 (1)	0	1	1 (1)
六ヶ所村	5 (3)	1 (1)	0	4 (2)
管 外	2 (1)	0	1	1 (1)
計	60 (21)	7 (1)	10 (3)	43 (17)

( ) は新規利用者再掲

### (2) 小児慢性特定疾病児童等自立支援事業

疾病により、長期にわたり療養を必要とする児童について、小児慢性特定疾患医療受給者証交付時における面接や訪問、療育指導連絡票により依頼があった児の状況把握等を行い、支援強化を図った。

(令和 7 年 3 月末)

事業内容	専門医による相談		保健師による相談指導		
	小児慢性 特定疾患	未 熟 児	家庭訪問	面接相談	電話相談
相談件数	0	0	2	2 2	1 2

### (3) 小児慢性特定疾患治療研究事業（小児慢性特定疾病医療費助成事業）

長期にわたり療養を必要とする児童の健全育成を目的として対象疾病の治療にかかった費用の一部を公費によって助成するとともに、治療方法等の情報を今後の治療研究に活かすことを目的とした制度である。（H27.1.1に法施行。旧事業：S49-H26 小児慢性特定疾患治療研究事業）

制度の見直しは継続的に行われており、令和3年11月現在、16疾患群788疾病（包括的病名を除く）が対象となっている。

ア 医療受給者証交付件数 134件（新規10件、継続123件、県外からの転入1件）

イ 受給者数 119人 <うち2疾病認定者2人>

（令和7年3月末）

疾患 NO	市町村別 疾患群名	合 計	十 和田 市	三 沢 市	野 辺 地 町	七 戸 町	六 戸 町	横 浜 町	東 北 町	六 ヶ 所 村	ひまわり 手帳交付
	合 計	119 (17)	50 (7)	25 (5)	9 (2)	7 (0)	11 (2)	0	8 (0)	9 (0)	11
01	悪性新生物	16 (0)	6 (0)	4 (0)	1 (0)	0 (0)	2 (0)	0	2 (0)	1 (0)	3
02	慢性腎疾患	13 (0)	5 (0)	2 (0)	2 (0)	1 (0)	0	0	2 (0)	1 (0)	0
03	慢性呼吸器疾患	3 (2)	2 (1)	0	0	0	1 (0)	0	0	0	1
04	慢性心疾患	29 (4)	12 (3)	6 (0)	2 (0)	2 (0)	3 (1)	0	2 (0)	2 (0)	1
05	内分泌疾患	17 (0)	8 (0)	2 (0)	2 (0)	1 (0)	2 (0)	0	1 (0)	1 (0)	1
06	膠原病	6 (0)	3 (0)	2 (0)	0	0	1 (0)	0	0	0	1
07	糖尿病	4 (0)	2 (0)	0	0	0	0	0	0	2 (0)	1
08	先天性代謝異常	1 (0)	0	1 (0)	0	0	0	0	0	0	0
09	血液疾患	6 (0)	2 (0)	0	0	2 (0)	1 (0)	0	0	1 (0)	1
10	免疫疾患	0	0	0	0	0	0	0	0	0	0
11	神経・筋疾患	15 (9)	4 (2)	7 (5)	1 (1)	0	1 (1)	0	1 (0)	1 (0)	2
12	慢性消化器疾患	7 (0)	5 (0)	1 (0)	0	1 (0)	0	0	0	0	0
13	染色体又は遺伝子に変化を伴う症候群	1 (1)	1 (1)	0	0	0	0	0	0	0	0
14	皮膚疾患	0	0	0	0	0	0	0	0	0	0
15	骨系統疾患	0	0	0	0	0	0	0	0	0	0
16	脈管系疾患	1 (1)	0	0	1 (1)	0	0	0	0	0	0

※（ ）内は、重症、人工呼吸器装着者の人数を再掲

## (4) 管内市町村妊婦連絡票実施状況

(令和7年3月末)

( )は%

市町村名	妊娠届出数	妊婦連絡票提出数	妊婦保健指導報告書発行数	指導週数別					指導方法別				妊婦連絡票の提出はないが、 保健指導を実施した数 M (M/A)	要連絡・指導 妊産婦連絡票		
	A	B (B/A)	C (C/B)	～ 11週	12～ 19週	20～ 27週	28週 ～	産後	窓 口	訪 問	電 話	その他		受理 数 N	内訳	
				d (d/C)	e (e/C)	f (f/C)	g (g/C)	h (h/C)	i (i/C)	j (j/C)	k (k/C)	l (l/C)			妊 婦 o (o/N)	産 婦 p (p/N)
十和田市	225	225 (100.0)	225 (100.0)	196 (87.1)	26 (11.6)	3 (1.3)	0	0	225 (100.0)	0	0	0	0	40	7 (17.5)	33 (82.5)
三沢市	229	219 (95.6)	219 (100.0)	207 (94.5)	9 (4.1)	1 (0.5)	2 (0.9)	0	219 (100.0)	0	0	0	10 (4.4)	42	13 (31.0)	29 (69.0)
野辺地町	26	26 (100.0)	26 (100.0)	21 (80.8)	2 (7.7)	0	2 (7.7)	1 (3.8)	26 (100.0)	0	0	0	0	15	3 (20.0)	12 (80.0)
七戸町	35	34 (97.1)	34 (100.0)	27 (79.4)	6 (17.6)	0	0	1 (2.9)	34 (100.0)	0	0	0	1 (2.9)	8	4 (50.0)	4 (50.0)
六戸町	40	39 (97.5)	39 (100.0)	34 (87.2)	5 (12.8)	0	0	0	39 (100.0)	0	0	0	1 (2.5)	10	2 (20.0)	8 (80.0)
横浜町	12	12 (100.0)	12 (100.0)	10 (83.3)	2 (16.7)	0	0	0	12 (100.0)	0	0	0	0	3	3 (100.0)	0
東北町	59	58 (98.3)	58 (100.0)	55 (94.8)	3 (5.2)	0	0	0	58 (100.0)	0	0	0	1 (1.7)	5	0	5 (100.0)
六ヶ所村	48	45 (93.8)	45 (100.0)	39 (86.7)	5 (11.1)	0	1 (2.2)	0	45 (100.0)	0	0	0	3 (6.3)	9	4 (44.4)	5 (55.6)
計	674	658 (97.6)	658 (100.0)	589 (89.5)	58 (8.8)	4 (0.6)	5 (0.8)	2 (0.3)	658 (100.0)	0 (0.0)	0 (0.0)	0 (0.0)	16 (2.4)	132	36 (27.3)	96 (72.7)

## (5) 管内市町村ハイリスク新生児情報共有システム実施状況

(令和7年3月末)

	低出生体重児 数	未熟児 養育医 療申請 数	ハ リ ク 新 生 児 出 生 連 絡 票 受 理 数	出生時体重					在胎週数			ハイ リ ス ク 新 生 児 訪 問 指 導 連 絡 票 発 行 数
				1000 g 未満	1000 ～ 1500 g 未満	1500 ～ 2000 g 未満	2000 ～ 2500 g 未満	2500 g 以上	妊娠 22～ 34 週 未満	妊娠 34～ 37 週 未満	妊娠 37 週 以上	
十和田市	26	5	11	0	0	3	6	2	1	6	4	11
三沢市	18	9	9	0	2	4	2	1	4	4	1	12
野辺地町	5	3	9	1	0	1	4	3	3	1	5	9
七戸町	2	2	2	0	0	2	0	0	0	2	0	2
六戸町	7	3	6	0	0	0	4	2	0	2	4	6
横浜町	1	0	1	0	0	0	0	1	0	0	1	1
東北町	4	2	4	0	1	1	1	1	1	1	2	4
六ヶ所村	3	0	2	0	0	0	1	1	0	1	1	2
合 計	66	24	44	1	3	11	18	11	9	17	18	47

## (6) 母子保健ネットワーク会議等 ―妊産婦支援体制整備事業―

保健、医療、福祉及び教育等の関係者が、市町村や関係機関が実施する母子保健対策の推進に係る協議、検討、研修を行い、関係機関の連携体制整備を推進する。

### ア 母子保健ネットワーク会議

期 日	場所・方法	参加者	内 容
令和6年 9月2日	十和田合同庁舎 3階B会議室	管内市町村母子保健 担当者及び児童福祉 担当者	○情報提供 ・こども家庭センターの設置状況について ○実践報告 ・こども家庭センターの設置に向けた取組 ○意見交換 ・こども家庭センター設置に向けた取組や課題、 今後の方針について ○その他 ・産後ケア事業の取組状況について
令和7年 2月27日	オンライン (Zoom)	管内市町村母子保健 担当者	○情報提供 ・上十三保健所管内の母子保健の現状と課題 ○意見交換 ・令和7年度新規事業 ・こども家庭センター ・産後ケア

### イ 令和6年度市町村開催会議への支援

期 日	場 所	内 容
令和6年9月12日	十和田市保健センター	令和6年度 第1回十和田市妊産婦支援連携推進会議
令和6年12月19日	十和田市保健センター	令和6年度 第2回十和田市妊産婦支援連携推進会議

## (7) 乳幼児の虐待予防に関すること

市町村からの求めにより出席し、虐待予防に係る保健所の取組みや子育て世代包括支援センター等に関する情報提供を行った。

### ア 市町村要保護児童対策協議会への出席

市町村名	代表者会議	出席者
十和田市	令和6年5月22日	健康増進課長
三 沢 市	令和6年5月22日	欠席
野辺地町	令和6年6月28日	健康増進課長
七戸町	令和6年7月24日	健康増進課長
六戸町	令和6年7月29日	健康増進課長
横 浜 町	令和6年6月12日	健康増進課長
東北町	令和6年6月25日	健康増進課長
六ヶ所村	令和6年7月4日	健康増進課長

## (8) 性と生殖に関する健康支援事業

ア 性と健康の相談支援事業

(ア) 開催日：随時

(イ) 担当者：保健師

相談件数	随時相談 実人員	1 名 (延 1 件)
	電話相談 実人員	2 名 (延 2 件)
相談内容	思春期の健康相談	1 件
	妊娠、避妊に関する相談	0 件
	不妊に関する相談	0 件
	婦人科疾患、更年期障害に関する相談	0 件
	メンタルケア	0 件
	その他、性感染症を含め女性の心身の健康に関する一般的な相談	2 件

### 3 栄養改善指導事業関係

#### (1) 給食施設栄養管理指導事業

喫食者の健康増進を図ることを目的に給食施設を巡回し、施設における栄養管理状況の把握及び助言・指導等を実施した。子どもの肥満が課題となっていることから、就学前の子どもに給食を提供する、保育所・幼稚園・認定こども園 79 施設を対象に、昨年度巡回指導を実施しており、その中でも肥満度を算出していない 37 施設を対象とした。その他、巡回指導希望のあった認定こども園 1 施設及び、医療監視に同行し病院 1 施設に対して実施した。研修会については、市町村栄養改善業務担当者研修会と合同で対面にて開催した。

#### ア 巡回指導

	指定給食施設		特定給食施設		特定多数人に対して継続して食事を供給する施設				計		総計
					1 回あたり 50 食以上提供する施設		1 回あたり 50 食未満提供する施設				
	栄養士有	栄養士無	栄養士有	栄養士無	栄養士有	栄養士無	栄養士有	栄養士無	栄養士有	栄養士無	
巡回施設数	0	0	6	1	18	10	2	2	26	13	39
対象給食施設数	3	0	37	4	63	20			103	24	127

#### イ 研修会

期日	令和 6 年 8 月 6 日（火）
場所	十和田市東コミュニティーセンター
参加者数	保育所、幼稚園、認定こども園の給食担当者等 72 名、市町村行政栄養士・保健師 9 名
内容	<p>内容</p> <p>（1）情報提供「令和 5 年度給食施設巡回指導の結果について～保育施設での肥満児対応～」</p> <p>（2）事例紹介「三沢市の乳幼児肥満対策について」</p> <p>（3）グループワーク「市町村・保育施設の肥満の取り組み、連携について」</p> <p>講師</p> <p>（1）：上十三保健所健康増進課 技師 木村 仁実</p> <p>（2）：三沢市健康推進課 管理栄養士 工藤 麗</p>

十和田地区保育研究会 給食部会からの依頼対応として下記の研修会も開催した。

期日	令和 7 年 1 月 23 日（木）
場所	十和田市東コミュニティーセンター
参加者数	十和田地区保育研究会 給食部会の会員 12 名
内容	講義：「保育給食の栄養管理について」健康増進課 木村技師

## (2) 栄養成分表示、虚偽誇大表示に関する指導

ア 栄養成分及び健康の保持増進に係る表示指導

食品の栄養成分及び健康の保持増進に係る表示について、事業者等に対し相談及び指導を実施した。

表示相談対応 計 19 件（うち、相談 18 件、虚偽誇大表示に関する指導 1 件）

## (3) 食生活改善推進員の育成

管内食生活改善推進員会の活動を支援し、組織の育成を図った。

ア 役員会・会長会議等

会議名	場 所	回数
管内市町村会長会議	<ul style="list-style-type: none"> <li>令和 6 年 4 月 3 日（水）（十和田合同庁舎 2 階 A 会議室）</li> <li>令和 6 年 7 月 1 日（月）（小川原湖青年の家）</li> <li>令和 6 年 9 月 25 日（水）（三沢市公会堂）</li> <li>令和 6 年 11 月 29 日（金）（横浜町保健センター）</li> <li>令和 7 年 3 月 13 日（木）（十和田合同庁舎 2 階 A 会議室）</li> </ul>	計 5 回

イ 総会・研修会

新型コロナウイルス感染拡大防止のため研修会は行わず、総会のみ開催とした。

期日	場所	内容	参加者数
令和 6 年 5 月 9 日（木）	市民交流プラザ タワーレ（十和田市）	上十三保健所管内食生活改善推進員連絡協議会総会	36 名 （会員、市町村事務局、保健所職員）
令和 6 年 6 月 3 日（月）	リンクモア平安閣市民ホール （青森市）	青森県食生活改善推進員連絡協議会通常総会 講演：「食生活改善推進員は”二刀流”～のぼそう健康寿命 つなごう郷土の食～」 一般財団法人日本食生活協会 会長 田中 久美子 氏	110 名（会員、市町村事務局、保健所職員）

ウ 食生活改善推進員養成講座

令和 6 年 7 月 30 日（火）：野辺地町町食生活改善推進員養成講座

エ 管内市町村食生活改善推進員数（令和 7 年 4 月 1 日現在）

市町村名	会 員 数	市町村名	会 員 数
十 和 田 市	1 2 2 名	六 戸 町	2 6 名
三 沢 市	7 3 名	横 浜 町	2 3 名
野 辺 地 町	3 3 名	東 北 町	4 1 名
七 戸 町	2 3 名	六 ヶ 所 村	3 2 名
		計	3 7 3 名

#### (4) 市町村栄養改善業務支援事業

管内市町村管理栄養士のスキルアップを目的に会議と研修会を開催した。研修会は給食施設栄養管理研修会と合同開催した。

	連絡調整会議	研修会
期日	令和6年8月6日(火)	
場所	十和田市東コミュニティーセンター	
参加者数	市町村行政栄養士7名、保健師3名	市町村行政栄養士・保健師9名、給食施設栄養士等72名
内容	<ul style="list-style-type: none"> <li>・情報提供 「行政栄養士の人材育成について」</li> <li>・意見交換 (1) 乳幼児健診の間診票項目について (2) 母子保健事業の進め方について (3) 1か月児健診及び5歳児健診の実施について</li> </ul>	<ul style="list-style-type: none"> <li>・情報提供 「令和5年度給食施設巡回指導の結果について～保育施設での肥満児対応～」</li> <li>・事例紹介 「三沢市の乳幼児健診や健康相談等における肥満児に対する相談・指導について」 三沢市健康推進課 管理栄養士 工藤麗氏</li> <li>・グループワーク 市町村及び保育施設の肥満の取り組み・市町村と保育施設の連携について</li> </ul>

#### (5) スマートミール認証制度の取り組みの推進

青森のおいしい健康応援店認定事業が令和6年3月31日をもって終了になった。このことを受け、それに代わるものとして、国で推進しているスマートミール認証制度の取り組みの推進を行った。管内飲食店に対し、呼びかけを実施した。

#### (6) 食育の推進

ア 普及啓発

「食育月間」や「食育の日」に1日に必要な野菜量のポスターを保健所屋外掲示板へ掲示した。

イ 令和6年度青森県食育推進会議への参加（ハイブリット開催）

期日 令和7年2月3日(月)

会場 上十三保健所内

## 4 精神保健福祉関係

### (1) 入院通院医療事務関係

ア 精神障害者の市町村別・入院通院状況

(令和7年3月末)

医療区分 市町村名	入 院					通 院
	小 計		措 置 入 院	医療保 護入院	その他	
十和田市	男	83	2	81		1,393
	女	96	4	92		
	計	179	6	173		
三 沢 市	男	25	2	23		726
	女	22		22		
	計	47	2	45		
野 辺 地 町	男	5		5		215
	女	25		25		
	計	30		30		
七 戸 町	男	16	1	15		264
	女	16	1	15		
	計	32	2	30		
六 戸 町	男	20		20		189
	女	16		16		
	計	36		36		
横 浜 町	男	1		1		71
	女	6		6		
	計	7		7		
東 北 町	男	21	2	19		328
	女	27		27		
	計	48	2	46		
六ヶ所村	男	6		6		138
	女	5		5		
	計	11		11		
管 外	男	1		1		0
	女	4		4		
	計	5		5		
合 計	男	178	7	171		3,324
	女	217	5	212		
	計	395	12	383	0	

イ 精神障害者申請等処理状況

(令和7年3月末)

申請等別			指定医に よる診察 件数	措置	非措置	非措置者の状況	
申請	通報	計				入院	非入院
0	34	34	16	12	4	1	3

ウ 管内精神病院入院状況

(令和7年3月末)

医療機関名	精神総病床数	年度末現在入院患者数			
		合計	任意	医保	措置
十和田市立中央病院	50	20	16	3	1
十和田済誠会病院	250	183	111	72	0
高松病院	239	233	13	220	
三沢聖心会病院	140	63	56	7	
計	679	499	196	302	1

エ 精神科救急医療システム利用状況（利用者の住所別）

(令和7年3月末)

十和田市	三沢市	野辺地町	七戸町	六戸町	横浜町	東北町	六ヶ所村	管外	県外	計
29	13	3	4	1	0	6	3	7	3	69

(2) 精神障害者保健福祉手帳所持状況

市町村別手帳所持者数

(令和7年3月末)

	手帳所持者総数	手帳所持者等級別内訳		
		1級	2級	3級
十和田市	911	158	498	255
三沢市	425	107	240	78
野辺地町	147	37	82	28
七戸町	169	39	87	43
六戸町	110	23	59	28
横浜町	47	14	24	9
東北町	191	46	110	35
六ヶ所村	73	21	38	14
計	2073	445	1138	490

(3) 精神保健福祉相談状況

開設状況：年7回（第3水曜日、令和7年2月第1水曜日）

※月1回開催予定であったが相談者なしのため、5回中止となった。

嘱託医：十和田市立中央病院副院長、高松病院副院長

ア 相談件数

(令和7年3月末)

	総件数	再 掲			
		定 期	随 時	電 話	メー ル
実数	126	9	10	106	1
延数	258	9	14	234	1

イ 目的別利用状況（延数）

（令和 7 年 3 月末）

相談内容	①受診・入院について	②通院・服薬について	③生活指導について	④経済的問題	⑤性格・行動上のこと	⑥患者への接し方について	⑦アルコールについて	⑧薬物について	⑨人間関係について	⑩施設入所について	⑪社会復帰について	⑫福祉サービスの利用について	⑬ひきこもり	⑭その他	計
定 期	3				2	1			1				1	1	9
随 時	7	1	1		1		2							2	14

ウ 市町村別件数（延人数）

（令和 7 年 3 月末）

	十和田市	三沢市	野辺地町	七戸町	六戸町	横浜町	東北町	六ヶ所村	管 外	計
定 期	8			1						9
随 時	8	1		3			2			14

（４） 訪問指導状況

（令和 7 年 3 月末）

事業区分	保健師（相談員含む）			その他の職員			合 計		
	一 般	社会復帰	計	一 般	社会復帰	計	一 般	社会復帰	計
実人数	39		39			0			39
延人数	64		64			0			64

（５） 普及啓発活動

ア 自殺予防

- ・心の健康づくりや高校における自殺予防教育を通して知識の普及・啓発を行った。
- ・高校における自殺予防教育の実施

高等学校名	対象		実施日時	事前打合せ	事後打合せ
七戸高等学校	1学年	102 名	令和6年6月 11 日(火) 14:25～15:15	令和6年 5月 20 日(月)	令和6年 7月2日(水)
八戸学院 野辺地西高等学校	1学年	54 名	令和6年6月 18 日(火) 13:30～15:30	令和6年 5月 30 日(金)	令和6年 7月 23 日(水)
野辺地高等学校	全学年	97 名	令和6年 10 月 2 日(火) 13:55～14:45	令和6年 8月 27 日(水)	メール
三本木農業恵拓 高等学校	1学年	97 名	令和6年 10 月 16 日(水) 13:25～15:15	令和6年 9月3日(火)	メール
	1学年	93 名	令和6年 10 月 23 日(水) 13:25～15:15		

- ・保健所ホームページへの掲載、保健所の玄関やベランダ、七戸庁舎や合同庁舎にのぼり旗設置。自殺予防週間、自殺対策強化月間時に、保健所掲示板等を利用して普及啓発を実施。

イ その他

会議、研修会等で相談窓口一覧、心の健康づくりに関するパンフレット等を配布

## (6) 組織育成

精神障害者家族会、回復者クラブ、精神保健福祉ボランティアの支援を行った。

### ア 精神障害者家族会の状況

	家族会	活 動 内 容 等	作業所等運営 (名 称)
家 族 会	とわだ家族会（十和田市）	<ul style="list-style-type: none"> <li>・総会</li> <li>・学習会</li> <li>・会員間の交流</li> <li>・作業所等の運営</li> <li>・当事者の会への協力</li> <li>・管内合同の学習・交流会の実施</li> </ul>	
	山ざくらの会（六戸町）		
	つつじの会（東北町）		つつじ作業所
家 族 懇 談 会	野辺地町精神障害者家族懇談会		
	横浜町精神障害者家族懇談会		

### イ 精神障害者家族会の活動及び支援状況

名 称	回数	開催日時	内 容
精神障がい者家族学習交流会に係る意見交換会	1	令和6年 11月21日	「ブロック別家族学習交流会」の今後の実施方法について

### ウ 回復者クラブの活動状況

名 称	きざきのクラブ（三沢市）	ひまわりの会（横浜町）
会員数	※令和4年から休止中	2～4名

### エ 精神保健福祉ボランティアの活動状況

名 称	会員数	活動内容
駒の会 （十和田市）	11名	○自主的な活動を継続している。 ・定例会の実施 ・「サロンおあしす」の実施 ・心のひろば「ルピナス」へ参加 ※平成10年4月に看護ボランティアとして組織化。 平成15年4月から精神保健福祉ボランティアとして登録。
さつき友の会 （三沢市）	9名	○自主的な活動を継続している。 ・「サロンひだまり」の実施 ・きざきのクラブ（回復者クラブ）の活動協力 ・青森県精神保健福祉ボランティア連絡協議会活動等 ※平成14年4月に組織化 ※令和4年から休止中

### オ 民間団体

名 称	内 容
特定非営利活動法人 ワークハウスとわだ	十和田市や医療機関等関係機関と連携し、自主的な活動を行っている。

## (7) 会議等及び研修

### ア 関係者連絡会議

会議名	期 日	開催内容	出席者
上十三地域生活支援広域調整会議	令和 7 年 1 月 27 日	<ul style="list-style-type: none"> <li>・情報提供「上十三地域の長期入院精神障がい者の現状及び精神障がいにも対応した地域包括ケアシステム構築の状況」</li> <li>・講話「新たな視点からみる『にも包括』」</li> <li>・意見交換「精神疾患をもつ方を地域で支えるためにやりたいこと・できること」</li> </ul>	25 名 病院精神保健福祉士 相談支援事業所職員 市町村職員
上十三地域精神科救急医療システム連絡調整委員会	令和 7 年 3 月 5 日	<ul style="list-style-type: none"> <li>・報告事項:精神科救急医療システムの運営状況について</li> <li>・協議事項:精神科救急医療システムの運営に関すること</li> </ul>	13 名 連絡調整委員会委員 (上十三医師会、救急医療施設、警察署、消防本部、地域家族会) 市町村担当者
上十三地域自殺対策地域ネットワーク連絡会	令和 6 年 8 月 8 日	<ul style="list-style-type: none"> <li>・行政説明「児童・生徒に関する上十三管内の自殺の現状と取組について」</li> <li>・講義「こどもからの SOS の受け止め方」</li> <li>・グループワーク</li> </ul>	31 名 小中高校教諭・養護教諭、市町村保健師、事務局

### イ 市町村の自殺対策協議会等への出席 12 回

十和田市 6 回、三沢市 0 回、野辺地町 0 回、七戸町 3 回、六戸町 3 回、横浜町 0 回  
東北町 0 回、六ヶ所村 0 回

### ウ ケース会議等

措置入院患者等が退院後も地域で治療を継続できるよう精神科医療機関でのケア会議に出席、処遇困難事例についてケース会議を開催した。

会議名	場 所	回数	備 考
精神障害者 ケース検討会	医療機関	0 回	<ul style="list-style-type: none"> <li>・本人、家族、関係者が退院後の治療の継続や生活支援について検討</li> <li>・関係者が処遇困難ケースの支援について検討</li> </ul>
	市町村	2 回	
	その他	2 回	

## 5 難病関係

### (1) 新たな難病の医療費助成制度

原因不明で治療方法が確立していない、いわゆる難病のうち、厚生労働大臣が定める疾病（指定難病）に対して、一定の認定基準を満たしている方を対象に、その治療に係る医療費の一部を助成し、医療費の負担軽減を図ることを目的とした制度である。

平成27年1月1日に「難病の患者に対する医療費等に関する法律（難病法）」が施行され、医療費助成の対象となる疾病（指定難病）が難病法施行前の56疾病から110疾病に拡大した。

さらに、平成27年7月からは306疾病、平成29年4月からは330疾病、平成30年4月からは331疾病、令和元年7月からは333疾病、令和3年11月からは338疾病、令和6年4月からは341疾病、令和7年4月からは348疾病に拡大した。

#### ア 特定医療受給者の状況（市町村別）

（令和7年3月末）

疾患 番号	市町村 疾患名	管内 計	十 和田 市	三 沢 市	野 辺 地 町	七 戸 町	六 戸 町	横 浜 町	東 北 町	六 ヶ 所 村
	合計	1,330	494	264	123	128	81	29	134	77
1	球脊髄性筋萎縮症	2	2							
2	筋萎縮性側索硬化症	15	6	2	3	1		1	1	1
4	原発性側索硬化症	1	1							
5	進行性核上性麻痺	20	6	1	5	2	2		4	
6	パーキンソン病	155	48	26	14	23	2	5	28	9
7	大脳皮質基底核変性症	5		3			1			1
8	ハンチントン病	1		1						
11	重症筋無力症	30	8	8	3	1	3	2	2	3
13	多発性硬化症／視神経脊髄炎	31	12	8	4	1	1	1	3	1
14	慢性炎症性脱髄性多発神経炎／多発性運動ニューロパチー	6	1		3	2				
17	多系統萎縮症	22	11	5	1	1	2	1		1
18	脊髄小脳変性症（多系統萎縮症を除く。）	178	89	20	11	28	9	1	19	1
19	ライソゾーム病	1			1					
21	ミトコンドリア病	1	1							
22	もやもや病	6	3	1	2					
26	HTLV-1関連脊髄症	1						1		
27	特発性基底核石灰化症	1	1							
28	全身性アミロイドーシス	5	2	1	1		1			
34	神経線維腫症	2	1	1						
35	天疱瘡	2		1					1	
37	膿疱性乾癬（汎発型）	4	1	1	1				1	
40	高安静脈炎	4					1			3
41	巨細胞性動脈炎	2	1			1				
42	結節性多発動脈炎	2							1	1
43	顕微鏡的多発血管炎	11	3	3		1		2	1	1
44	多発血管炎性肉芽腫症	3		1		1				1
45	好酸球性多発血管炎性肉芽腫症	8	3	1	3			1		
46	悪性関節リウマチ	8	2	2	2	1	1			
47	パージャール病	3	1	1	1					
48	原発性抗リン脂質抗体症候群	1	1							
49	全身性エリテマトーデス	68	17	21	7	4	4	3	5	7
50	皮膚筋炎／多発性筋炎	20	8	3	2	3	1	1		2
51	全身性強皮症	15	3	5	2	2	1		1	1

疾患 番号	市町村									
	疾患名	管 内 計	十 和 田 市	三 沢 市	野 辺 地 町	七 戸 町	六 戸 町	横 浜 町	東 北 町	六 ヶ 所 村
52	混合性結合組織病	13	7	2	1		1			2
53	シェーグレン症候群	9	5	2		1			1	
54	成人スチル病	6	2	2	1					1
55	再発性多発軟骨炎	3		2					1	
56	ベーチェット病	12	3	2	3		2		2	
57	特発性拡張型心筋症	9	6	1					1	1
58	肥大型心筋症	8	4	1		1				2
60	再生不良性貧血	14	8	1		2		1	1	1
61	自己免疫性溶血性貧血	1	1							
62	発作性夜間ヘモグロビン尿症	1					1			
63	特発性血小板減少性紫斑病	24	14	2	1	1	3		1	2
65	原発性免疫不全症候群	1			1					
66	IgA 腎症	15	4	9	1			1		
67	多発性嚢胞腎	14	6	4		1	1	1		1
68	黄色靱帯骨化症	6	5			1				
69	後縦靱帯骨化症	33	15	2	2	4	3		3	4
70	広範脊柱管狭窄症	3	1	1						1
71	特発性大腿骨頭壊死症	25	7	4	3	7	1		3	
72	下垂体性ADH分泌異常症	3	1	1	1					
74	下垂体性PRL分泌亢進症	5	2		1		1		1	
75	クッシング病	1	1							
77	下垂体性成長ホルモン分泌亢進症	3			2	1				
78	下垂体前葉機能低下症	17	6	1	3		2	1	4	
83	アジソン病	1					1			
84	サルコイドーシス	20	12	3	1	2	1			1
85	特発性間質性肺炎	34	11	5	6	4	1		3	4
86	肺動脈性肺高血圧症	8	3	1	3				1	
88	慢性血栓塞栓性肺高血圧症	6	3				1		2	
89	リンパ脈管筋腫症	1	1							
90	網膜色素変性症	11	5	2			1		2	1
93	原発性胆汁性胆管炎	10	4	2	1	2			1	
95	自己免疫性肝炎	7	1	3		1	1		1	
96	クローン病	73	21	16	5	12	8	3	3	5
97	潰瘍性大腸炎	174	60	41	15	8	18	2	22	8
98	好酸球性消化管疾患	1					1			
107	若年性特発性関節炎	6	3	1			1		1	
113	筋ジストロフィー	17	4	8	1				2	2
117	脊髄空洞症	1		1						
127	前頭側頭葉変性症	2		2						
145	ウエスト症候群	1		1						
158	結節性硬化症	1		1						
162	類天疱瘡（後天性表皮水疱症を含む）	5	1	2		1				1
163	特発性後天性全身性無汗症	1							1	
171	ウィルソン病	3	1	1					1	
209	完全大血管転位症	1							1	
215	ファロー四徴症	2	1						1	

疾患 番号	市町村	管 内 計	十 和 田 市	三 沢 市	野 辺 地 町	七 戸 町	六 戸 町	横 浜 町	東 北 町	六 ヶ 所 村
	疾患名									
217	エプスタイン病	1		1						
220	急速進行性糸球体腎炎	1				1				
222	一次性ネフローゼ症候群	24	7	8	4	3		1	1	
224	紫斑病性腎炎	2		2						
226	間質性膀胱炎（ハンナ型）	2		1					1	
230	肺胞低換気症候群	1				1				
238	ビタミンD抵抗性くる病／骨軟化症	1							1	
252	リジン尿性蛋白不耐症	1		1						
266	家族性地中海熱	1	1							
271	強直性脊椎炎	3	3							
283	後天性赤芽球癆	1		1						
296	胆道閉鎖症	1							1	
300	IgG 4 関連疾患	4	2						1	1
306	好酸球性副鼻腔炎	37	18	7		2	2		2	6
331	特発性多中心性キャッスルマン病	4	2		1		1			

イ 特定医療受給者の状況（年齢別）

（令和7年3月末）

疾患 番号	年齢階層	合 計	0 ～ 9 歳	10～ 19 歳	20～ 29 歳	30～ 39 歳	40～ 49 歳	50～ 59 歳	60～ 69 歳	70 歳以上
	疾患名									
合計		1,330	0	4	73	86	159	230	233	545
1	球脊髄性筋萎縮症	2								2
2	筋萎縮性側索硬化症	15					1		5	9
4	原発性側索硬化症	1								1
5	進行性核上性麻痺	20						1	3	16
6	パーキンソン病	155					3	4	22	127
7	大脳皮質基底核変性症	5						1	1	3
8	ハンチントン病	1							1	
11	重症筋無力症	30				1	1	7	10	11
13	多発性硬化症／視神経脊髄炎	31			1	5	7	10	4	4
14	慢性炎症性脱髄性多発神経炎／多発性運動ニューロパシー	6					3	1		2
17	多系統萎縮症	22						4	5	13
18	脊髄小脳変性症（多系統萎縮症を除く。）	178				1	3	8	32	134
19	ライソゾーム病	1					1			
21	ミトコンドリア病	1								1
22	もやもや病	6		1		1	1	2	1	
26	HTLV-1 関連脊髄症	1					1			
27	特発性基底核石灰化症	1							1	
28	全身性アミロイドーシス	5						1	1	3
34	神経線維腫症	2						1	1	
35	天疱瘡	2						2		
37	膿疱性乾癬（汎発型）	4			1			2		1
40	高安動脈炎	4					2			2
41	巨細胞性動脈炎	2								2
42	結節性多発動脈炎	2					1	1		
43	顕微鏡的多発血管炎	11							3	8
44	多発血管炎性肉芽腫症	3		1					1	1

疾患 番号	年齢階層 疾患名	合 計	0	10～	20～	30～	40～	50～	60～	70
			～ 9 歳	19 歳	29 歳	39 歳	49 歳	59 歳	69 歳	歳以 上
45	好酸球性多発血管炎性肉芽腫症	8						4	1	3
46	悪性関節リウマチ	8				1		3	1	3
47	バージャー病	3				1			1	1
48	原発性抗リン脂質抗体症候群	1				1				
49	全身性エリテマトーデス	68			7	11	13	16	10	11
50	皮膚筋炎／多発性筋炎	20					3	5	4	8
51	全身性強皮症	15						6	4	5
52	混合性結合組織病	13				1	1	6	3	2
53	シェーグレン症候群	9			1		1		2	5
54	成人スチル病	6				2			2	2
55	再発性多発軟骨炎	3					1		1	1
56	ベーチェット病	12			1		3	1	2	5
57	特発性拡張型心筋症	9				1	2	3	1	2
58	肥大型心筋症	8			1			2	2	3
60	再生不良性貧血	14			1		2	2	3	6
61	自己免疫性溶血性貧血	1								1
62	発作性夜間ヘモグロビン尿症	1								1
63	特発性血小板減少性紫斑病	24			1		4	2	4	13
65	原発性免疫不全症候群	1						1		
66	IgA 腎症	15			2		4	5	2	2
67	多発性嚢胞腎	14			1		1	4	5	3
68	黄色靱帯骨化症	6						3		3
69	後縦靱帯骨化症	33					4	3	4	22
70	広範脊柱管狭窄症	3					2			1
71	特発性大腿骨頭壊死症	25			1		2	5	7	10
72	下垂体性ADH分泌異常症	3				2	1			
74	下垂体性PRL分泌亢進症	5				1	2	1	1	
75	クッシング病	1				1				
77	下垂体性成長ホルモン分泌亢進症	3						1	2	
78	下垂体前葉機能低下症	17			4	3	1	3	3	3
83	アジソン病	1			1					
84	サルコイドーシス	20				2	1	7	6	4
85	特発性間質性肺炎	34					2	2	9	21
86	肺動脈性肺高血圧症	8				1		3	1	3
88	慢性血栓塞栓性肺高血圧症	6					1	1	1	3
89	リンパ脈管筋腫症	1						1		
90	網膜色素変性症	11					2		3	6
93	原発性胆汁性胆管炎	10					2	4	2	2
95	自己免疫性肝炎	7							3	4
96	クローン病	73		1	20	14	17	14	6	1
97	潰瘍性大腸炎	174			18	25	32	47	27	25
98	好酸球性消化管疾患	1						1		
107	若年性特発性関節炎	6			3	2	1			
113	筋ジストロフィー	17			1	2	9	4	1	
117	脊髄空洞症	1				1				
127	前頭側頭葉変性症	2								2
145	ウエスト症候群	1			1					

疾患 番号	年齢階層 疾患名	合 計	0	10～	20～	30～	40～	50～	60～	70
			～ 9 歳	19 歳	29 歳	39 歳	49 歳	59 歳	69 歳	歳以 上
158	結節性硬化症	1				1				
162	類天疱瘡（後天性表皮水疱症を含む）	5					1	2	1	1
163	特発性後天性全身性無汗症	1					1			
171	ウィルソン病	3					2	1		
209	完全大血管転位症	1			1					
215	ファロー四徴症	2			1		1			
217	エプスタイン病	1							1	
220	急速進行性糸球体腎炎	1								1
222	一次性ネフローゼ症候群	24		1	3	2	5	6	4	3
224	紫斑病性腎炎	2					1	1		
226	間質性膀胱炎（ハンナ型）	2								2
230	肺胞低換気症候群	1								1
238	ビタミンD抵抗性くる病／骨軟化症	1				1				
252	リジン尿性蛋白不耐症	1					1			
266	家族性地中海熱	1				1				
271	強直性脊椎炎	3			1	1			1	
283	後天性赤芽球癆	1								1
296	胆道閉鎖症	1			1					
300	IgG 4 関連疾患	4						1	1	2
306	好酸球性副鼻腔炎	37					7	14	10	6
331	特発性多中心性キャッスルマン病	4					2		1	1

## (2) 難病患者地域支援対策推進事業

目 的：難病患者やその家族の抱える医療及び日常生活上の不安や悩みに対し、専門医等による指導・助言などを行う医療相談を実施し、また、医療相談に参加できない要支援難病患者やその家族に対しては、保健師や看護師等の相談員による訪問相談を実施することにより、在宅医療の推進を図ることを目的とする。

### ア 医療相談等

期 日	場 所	内 容	参加者数
令和6年 12月11 日	市民交流プラ ザ「トワー レ」多目的研 修室2、3	1 情報提供 「パーキンソン病の方が活用できる制度・サービス」 情報提供者：十和田市職員 2 講話：「パーキンソン病患者のリハビリと環境整備の ポイント」 講師：十和田市立中央病院 リハビリテーション科 主任理学療法士 清水 涼子 氏 3 交流会 4 個別相談（事前申込者）	患者：14名 家族：10名  支援関係 者：10名

### イ 訪問相談（難病患者等訪問相談員による訪問相談）

疾患群	疾患名	実件数	延件数
神経・筋疾患	筋萎縮性側索硬化症	1	2
	パーキンソン病	3	3
	重症筋無力症	3	4
	脊髄小脳変性症	1	1
	筋ジストロフィー	1	1
	進行性核上性麻痺	2	4
呼吸器疾患	特発性間質性肺炎	1	2
消化器疾患	クローン病	1	2
合 計		13	19

### ウ 上十三地域難病対策連絡会議

期 日	場 所	内 容	参加者数
令和6年12月 10日（火）	JA 十和田 おいらせ本店 3階大会議室	1 行政説明「保健所における難病保健活動」 2 講話「難病患者の災害対策を進めるために必要なこと」 講師：青森県立中央病院 難病診療連携コーディネーター 町田正子氏 3 情報提供「ALS患者の個別避難計画事例紹 介、家族からのメッセージ」情報提供：上 十三保健所、患者家族 4 演習「もしもの時、どう動く？～発災時のフ ローチャートから考える～」	60名

**(3) 保健師による訪問指導**

(令和7年3月末現在)

疾 患 名		実件数	延件数
神経・筋疾患	筋萎縮性側索硬化症	6	6
	大脳皮質基底核変性症	1	1
	球脊髄性筋萎縮症	1	1
	進行性核上性麻痺	4	5
	パーキンソン病	7	8
	重症筋無力症	1	1
	多系統萎縮症	8	10
	脊髄小脳変性症	10	13
	筋ジストロフィー	3	3
	皮膚筋炎・多発性筋炎・原発性胆汁性胆管炎	1	1
骨・関節疾患	後縦靱帯骨化症	0	0
	特発性大腿骨頭壊死症	1	1
消化器疾患	クローン病	2	3
呼吸器系疾患	特発性間質性肺炎	3	4
	肺胞低換気症候群	1	1
	肺動脈性肺高血圧症	1	2
	慢性血栓塞栓性肺高血圧症	1	1
合 計		51	61

## 6 石綿（アスベスト）に関すること

### （１）普及啓発

環境再生保全機構から送付されたポスター、リーフレットを保健所内に掲示し、住民に対して周知を行った。

### （２）相談・健康被害救済申請受付

石綿（アスベスト）関連事業場周辺にいた住民の健康不安への対応や石綿による健康被害を受けた方が生活・療養等の補償が受けられるように、被害救済給付申請に係る相談窓口を設けた。

《相談受付実施状況》

- ・健康相談 0 件
- ・給付申請 0 件

## 7 保健・医療・福祉包括ケアシステムの推進関係

人口の高齢化、疾病構造の変化、ノーマライゼーションの意識の高まり等に伴い、住民のニーズが保健、医療、福祉を通じた総合的なものとなる中で、県民だれもが、生涯にわたり住み慣れた地域で、健康で安心した生活を送ることができるよう、保健、医療、福祉サービスが利用者本位の視点で、総合的・一体的に提供されることが望まれる。

その実現のために、住民に最も身近な市町村単位で保健、医療、福祉包括ケアシステムを構築することが必要であり、管内市町村における包括ケアシステムの推進・充実に向けた取り組みに関して支援を行っている。

### (1) 上十三圏域在宅医療・介護連携推進事業

市町村が事業を進めるにあたり、複数市町村による広域連携が必要である場合や郡市医師会、地域の医療機関からの協力があることを踏まえ、二次医療圏ごとに調整会議等を開催し市町村の円滑な事業実施を目指し、実施している。

会議名	期 日	場 所	内 容	出席者
上十三圏域在宅医療・介護連携推進事業市町村担当者等会議	令和7年 1月31日	JA 十和田 おいらせ本店 3階大会議室	(1) 情報提供 「上十三管内の状況」 上十三保健所 健康増進課 (2) 講演 「在宅看取りの現状とこれからの看取りの在り方」 十和田市立中央病院 事業管理者 丹野弘晃 氏 (3) ワークショップ 「本人・家族の望む看取りを支える」 (4) その他 「退院調整ルールの手引きについて」 上十三保健所 健康増進課	・市町村(事業担当、地域包括支援センター) ・医療機関 ・高齢者施設 ・居宅介護支援事業所 計 100 名

### (2) 上十三地域橋渡し連携・パスネットワーク委員会

本委員会は、上十三地域の保健、医療、介護を必要とする状態の方が、住み慣れた地域で、最後まで自分らしい人生を送るために適切なケアやサービスが受けられるよう、退院調整や情報提供を行い、また、地域で療養されている方が医療機関に入院する場合にもスムーズに移行できるように、関係機関（医療機関と介護サービス事業者、行政など）の地域連携担当者が連携を推進し、調整を行うことを目的としている。平成25年度から十和田市立中央病院が事務局となり、委員会を開催し、当総室は委員として参加している。

ア 委員 17名

委員の所属は、十和田市立中央病院、十和田第一病院、公立野辺地病院、公立七戸病院、高松病院、三沢市立三沢病院、六戸町国民健康保険診療所、居宅介護支援事業所えがお、十和田市高齢介護課、十和田市健康増進課、上十三保健所、十和田市東地域包括支援センター、十和田市北地域包括支援センター、十和田市西南地域包括支援センター、六戸町地域包括支援センター、東北町地域包括支援センター

#### イ 会議出席状況

期 日	場 所	内 容
令和 6 年 6 月 21 日	十和田市立中央病院 本館 3 階会議室	○議案 ・上十三地域橋渡し連携パスネットワーク委員会設置要綱について ・令和 6 年度委員会委員について ○情報交換
令和 6 年 10 月 24 日	十和田市立中央病院 別館 3 階会議室	○議案 ・上十三圏域における医療機関とケアマネジャーの退院調整ルールの手引き改訂について ○情報交換

### (3) 介護予防事業

各市町村の地域ケア会議等に参加した。

市町村	期日	内容	出席者
十和田市	令和 7 年 2 月 4 日	第 2 回十和田市介護保険運営協議会	健康増進課長
三沢市	令和 6 年 6 月 6 日	第 1 回高齢者ケアスタッフ研修	業務担当
	令和 6 年 8 月 28 日	三沢市地域ケア会議	地区担当
	令和 6 年 11 月 19 日	第 3 回高齢者ケアスタッフ研修	業務担当
野辺地町	令和 6 年 10 月 9 日	第 1 回野辺地町包括福祉ケア会議及び野辺地町地域包括支援センター運営協議会	健康増進課長
六戸町	令和 6 年 3 月 12 日	六戸町高齢者虐待防止・見守りネットワーク会議	健康増進課長
東北町	令和 6 年 6 月 12 日	第 1 回東北町地域ケア会議	地区担当保健師
	令和 6 年 6 月 27 日	東北町高齢者等支援ネットワーク会議	地区担当保健師
	令和 6 年 12 月 12 日	東北町地域ケア会議及び高齢者権利擁護研修会	地区担当保健師
	令和 6 年 2 月 14 日	東北町地域ケア会議及び在宅利用介護関係者研修会	地区担当保健師 事業担当者

### (4) 認知症疾患医療連携協議会

高松病院が主催する協議会に参加し、認知症疾患医療センターの実績報告や認知症に関する情報共有を行っている。

期日	内容	出席者
令和 6 年 10 月 28 日 (月)	1 高松病院認知症疾患医療センター実績報告 2 青森県の認知症疾患医療センター実績報告 3 認知症に関する情報提供	健康増進課長

## 8 人材育成

### (1) 新任保健師研修

「青森県保健師活動指針」に基づき、行政に働く保健師の役割を意識付けするとともに、地域保健活動を展開するための基本的な意識及び技術を習得することを目的として、管内市町村及び上十三保健所に在籍するキャリアレベル A-1 から A-2 までの保健師を対象に研修を実施した。(キャリアレベルは、青森県保健師活動指針(2019 年 3 月改訂)43 ページに記載の「青森県保健師の標準的なキャリアラダー(専門能力)」に基づくものである。)

#### ア 対象者

キャリアレベル A-1：三沢市 1 名、七戸町 1 名、六戸町 2 名、横浜町 1 名、東北町 1 名、六ヶ所村 1 名、保健所 2 名（うち、新採用保健師 5 名）

キャリアレベル A-2：十和田市 3 名、三沢市 2 名、七戸町 1 名、東北町 1 名、六ヶ所村 2 名、保健所 4 名

指導保健師、プリセプター保健師、アドバイザー保健師

#### イ 実施状況

回数	期 日	内 容	参加者数
1	令和 6 年 9 月 24 日	○第 1 回上十三保健所新任保健師研修 ・講義 1 「保健所の業務について」 ・講義 2 「新任保健師に求められる地域保健活動での保健師の役割」 ・講義 3 「実践活動から地域を視ていくためのポイント」 ・講義 4 「福祉事務所と児童相談所の業務について」 ・情報交換 「保健師として活動してみて、地域診断の進め方」	5 名
2	令和 6 年 10 月 21 日	○第 2 回上十三保健所新任保健師研修（※三戸地方保健所主催） ・講義及び演習 「乳幼児の運動発達～正常な発達と異常な発達～」	6 名
3	令和 6 年 11 月 21 日	○第 3 回上十三保健所新任保健師研修 （上十三保健所地域保健関係者研修併催） ＜第 1 部＞ ・意見交換 「地域診断の進捗状況」 ＜第 2 部＞ ・情報提供 「健康づくりサポーターの立ち上げと取り組みについて」 ・講演 「人と人をつなぐ地区組織活動の展開と保健師の地域づくり」 ・意見交換 「これからの地区組織活動と地域づくりについて考えよう」	第 1 部 24 名 第 2 部 28 名
4	令和 7 年 2 月 26 日	○第 4 回上十三保健所新任保健師研修 ＜第 1 部＞ ・地域診断の最終発表 ＜第 2 部＞ ・事例検討	第 1 部 23 名 第 2 部 22 名

## (2) 保健師連絡会議

管内保健師の資質の向上と保健師間の情報の共有を図り、連携を強化して管内の保健活動を推進することを目的に開催した。

回数	期 日	内 容	参加者数
1	令和 6 年 7 月 17 日	上十三保健所管内保健師連絡会議 意見交換 ・がん検診精密検査受診率の向上について ・健康管理システム標準化に向けて ・保健師活動指針の活用について ・保健師人材育成について ・上十三精神障がい者家族学習交流会について ・5歳児健診について	市町村 17 名 保健所 3 名
2	令和 6 年 11 月 21 日	上十三保健所地域保健関係者研修 (第3回上十三保健所新任保健師研修併催) ・情報提供 「健康づくりサポーターの立ち上げと取組について」 野辺地町健康づくり課 主任保健師 遠藤 知恵理氏 ・講演 「人と人をつなぐ地区組織活動の展開と保健師の地域づくり」 青森県立保健大学健康科学部看護学科 教授 千葉 敦子氏 ・意見交換 「これからの地区組織活動と地域づくりについて考えよう」	市町村 20 名 保健所 8 名

## (3) 管理栄養士学生実習

実習生が、保健所における実務の見学・体験を通じて、地域における QOL の向上や健康状態の改善を考えた栄養改善事業等公衆衛生活動を理解し、管理栄養士の役割について学ぶことを目的として実施している。

回数	期 日	実習生	内容
1	令和 6 年 6 月 24 日 ～28 日	青森県立保健大学健康科学部 栄養学科 3 年 3 名	保健所業務講義、給食施設巡回指導見学（ケアハウスボナール十和田）、療育相談見学（上北保健所内）、栄養教室の見学（三沢市大津社会福祉センター）

## 青森県上北福祉事務所

# 1 生活保護

## (1) 被保護世帯

管内の月平均被保護世帯数は、平成21年度～平成22年度にかけて増加傾向が顕著であったが、平成22年度以降は増加傾向が緩やかになった。平成27年度は微減となったが、平成28年度～平成29年度にかけては微増、平成29年度以降は、減少傾向である。

令和5年度～令和6年度の町村別の被保護世帯数は、野辺地町及び東北町が減少、このほかの町村が増加している。

### ① 年度別月平均被保護世帯数（単位：世帯数）

＊指数は、令和2年度を100とした場合の数値である。

年度 \ 区分	世帯数	指数	対前年度比
令和 2年度	1,096	100.0	—
令和 3年度	1,086	99.1	99.1
令和 4年度	1,076	98.2	99.1
令和 5年度	1,068	97.4	99.3
令和 6年度	1,066	97.3	99.8

### ② 町村別被保護世帯数（令和6年度 単位：世帯数）

＊各数値は年度累計値を12分したものであり、端数処理により計が一致しないことがある。

町村名 \ 区分	世帯数	対前年度比
野辺地町	218	99.5
七戸町	203	101.5
六戸町	91	102.2
横浜町	95	101.1
東北町	336	98.0
六ヶ所村	123	100.8
計	1,066	99.8

ア 令和6年度の被保護世帯数を「世帯類型別」にみると、高齢者世帯の構成比は令和2年度の68.3%から73.2%と4.9ポイントの増加、その他世帯は令和2年度の8.5%から9.3%と0.8ポイント減少している。

また、母子世帯は令和2年度の1.9%から1.0%と0.9ポイントの減少、傷病・障害世帯は令和2年度の21.3%から16.5%と4.8ポイント減少している。

①世帯類型別年度別月平均被保護世帯数（単位：世帯数）

\*各数値は年度累計値を12分したものであり、端数処理により計が一致しないことがある。

区分 年度		高齢			母子	傷病・障害			その他		
		単身	2人以上	合計		単身	2人以上	合計	単身	2人以上	合計
令和 2年度		666	83	749	21	176	57	233	42	51	93
令和 3年度		666	87	753	16	176	53	229	42	46	88
令和 4年度		670	86	756	16	178	44	222	41	40	81
令和 5年度		687	78	765	13	168	37	205	41	44	85
令和 6年度		711	69	780	11	142	34	176	52	47	99
令和6年度内訳	野辺地町	140	12	152	2	30	8	38	18	7	25
	七戸町	128	13	141	3	30	8	38	7	14	21
	六戸町	66	5	71	1	10	2	12	6	2	8
	横浜町	62	4	66	1	12	5	17	3	8	11
	東北町	240	24	264	3	37	7	44	12	14	26
	六ヶ所村	76	12	88	1	22	4	26	6	3	9

イ 令和6年度の被保護世帯数を「労働力類型別」にみると、働いている者がいる世帯は7.9%で、令和2年度の8.9%に比べ減少している。

① 労働力類型別年度別月平均被保護世帯数（単位：世帯数）

\*各数値は年度累計値を12分したものであり、端数処理により計が一致しないことがある。

区分 年度		働いている者がいる世帯					無稼働	
		世帯主が働いている						世帯員働
		常 用	日 雇	内 職	その他	計		
令和 2年度		50	2	3	14	69	29	998
令和 3年度		40	2	4	14	60	27	999
令和 4年度		44	2	4	12	62	25	989
令和 5年度		46	1	4	9	60	23	986
令和 6年度		48	2	2	10	62	22	983
令和6年度内訳	野辺地町	14	1	0	3	18	5	195
	七戸町	9	0	1	0	10	6	186
	六戸町	6	1	1	3	11	1	80
	横浜町	5	0	0	1	6	2	87
	東北町	13	0	0	3	16	6	315
	六ヶ所村	1	0	0	0	1	2	120

## (2) 被保護人員

月平均の被保護人員数は、平成24年度～平成25年度は増加傾向にあったが、平成26年度からは微減となり、平成27年度～平成29年度は横ばい、平成30年度以降は減少傾向である。

令和5年度～令和6年度の町村別の被保護人員は、七戸町及び横浜町が増加、このほかの町村が減少している。

### ① 年度別月平均被保護人員（単位：人）

区分 年度	人員数	対前年度比
令和 2年度	1,366	—
令和 3年度	1,342	98.2
令和 4年度	1,305	97.2
令和 5年度	1,277	97.9
令和 6年度	1,262	98.8

### ② 町村別月平均被保護人員（令和6年度 単位：人）

区分 町村名	人員数	対前年度比
野辺地町	252	98.4
七戸町	251	100.8
六戸町	102	99.0
横浜町	117	100.9
東北町	393	97.5
六ヶ所村	147	98.0
計	1,262	98.8

## (3) 保護率

管内の月平均の保護率は、平成21年度から平成22年度までは増加傾向が顕著であったが、平成22年度～平成23年度は減少に転じ、平成23年度以降は微増傾向となっていたが、平成29年度以降は減少傾向である。

令和5年度～令和6年度の町村別の保護率は、六戸町及び六ヶ所村が減少し、このほかの町村が横ばいもしくは増加している。

### ① 町村別保護率（単位：‰ 人口千人対）

年度 町村名	2	3	4	5	6
野辺地町	23.0	22.4	22.3	22.1	22.2
七戸町	17.8	18.1	17.8	18.0	18.5
六戸町	10.9	10.1	10.2	10.1	10.0
横浜町	31.7	30.3	30.4	28.5	29.7
東北町	24.5	24.8	24.6	25.5	25.5
六ヶ所村	16.3	16.5	16.0	14.9	14.8
管内	19.9	19.8	19.6	19.5	19.6
県	23.4	23.1	23.0	23.0	23.0
国	16.3	16.2	16.2	16.3	16.2

#### (4) 保護の申請・開始・廃止の状況

令和2年度以降の保護の申請件数は150～180件台、保護の開始件数は100～130件台で推移している。令和6年度は直近5年度間で保護の申請件数が最も多かった。

##### ① 年度別生活保護申請、決定状況及び廃止状況（単位：件）

年度 \ 区分	申請件数	開始件数	却下件数	取下件数	廃止件数
令和 2 年度	162	126	32	4	149
令和 3 年度	151	105	39	10	115
令和 4 年度	175	121	47	5	138
令和 5 年度	185	138	40	7	138
令和 6 年度	191	133	56	2	135

#### (5) 保護費の状況

令和6年度における保護費の支出総額は、約19億8,000万円であり令和5年度の約19億7,000万円に比べ約0.5%増加している。

(単位:円)

区 分	生活扶助	住宅扶助	教育扶助	介護扶助	出産扶助	医療扶助	生業扶助	葬祭扶助	就労自立 給付金	進学準備 給付金	施設事務費	計
野辺地町	109,164,824	40,660,194	282,880	75,270		3,443,701	232,342	1,087,119			11,809,488	166,755,818
七戸町	99,228,583	35,047,248	505,095	21,660		4,051,364	244,440	210,390	123,261		7,352,440	146,784,481
六戸町	39,393,487	15,195,717	79,050			1,081,647		175,228			8,915,590	64,840,719
横浜町	47,848,251	14,514,890		2,014		1,190,180	134,692	586,314	55,176	300,000	14,561,315	79,192,832
東北町	172,542,606	70,516,956	120,526	390,640		6,547,927	989,092	954,440	83,646	300,000	14,008,524	266,454,357
六ヶ所村	73,806,541	12,993,846	271,522	5,008		2,183,288	332,771	746,570		600,000	7,845,563	98,785,109
支払基金支払分 (医療扶助)						1,049,925,846						1,049,925,846
国保連支払分 (介護扶助)				106,017,697								106,017,697
合 計	541,984,292	188,928,851	1,259,073	106,512,289		1,068,423,953	1,933,337	3,760,061	262,083		64,492,920	1,978,756,859

## 2 児童福祉

### (1) 児童相談

児童相談については、原則として児童相談所が対応しているが、福祉事務所（福祉調整課、保護課）も要保護児童及び児童虐待通告の受付機関であること、並びに児童福祉施設のうち助産施設及び母子生活支援施設（母子寮）への入所措置権限があることから、その限りにおいて児童相談に対応している。

### 3 母子（父子・寡婦）福祉

#### （１） 母子（父子・寡婦）相談

母子及び父子世帯並びに寡婦に対して、経済的自立の助成と生活意欲の助長を図るための母子（父子・寡婦）福祉資金の貸付と生活の安定と向上を図るため生活一般等の相談・指導を行っている。

令和２年度から令和６年度までの相談件数は、下表のとおりである。なお、平成２６年度から従来の母子家庭及び寡婦に加え、父子家庭も対象となっている。

母子（父子・寡婦）福祉相談状況（各年度の総数）相談内容

年度		2	3	4	5	6
生活一般	住 宅	1	3	4	0	1
	医 療 ・ 健 康	0	2	1	0	2
	家 庭 紛 争	1	0	1	0	0
	就 労	53	21	25	20	19
	結 婚	0	0	0	0	0
	養 育 費	3	0	0	0	2
	借 金	4	1	0	0	1
	そ の 他	6	2	0	0	4
	小 計	68	29	31	20	29
児 童	養 育	23	3	0	3	1
	教 育	0	13	0	2	2
	非 行	0	0	0	0	0
	就 職	2	3	1	1	0
	そ の 他	0	0	0	0	1
	小 計	25	19	1	6	4
経 済 活 支 援 援 護	母子・父子福祉資金	770	499	395	386	263
	寡 婦 福 祉 資 金	6	20	2	1	4
	公 的 年 金	0	0	0	0	0
	児 童 扶 養 手 当	0	1	0	0	0
	生 活 保 護	0	0	0	0	0
	税	0	1	0	0	0
	そ の 他	3	4	0	0	0
	小 計	779	525	397	387	267
そ の 他	売 店 設 置 (25 条)	0	0	0	0	0
	たばこ販売 (26 条)	0	0	0	0	0
	母子世帯向公営住宅(27 条)	0	0	0	0	0
	母子福祉施設の利用	0	0	0	0	0
	母子生活支援施設(38 条)	0	0	0	0	0
	小 計	0	0	0	0	0
	合 計	872	573	429	413	300

（十和田市及び三沢市を含む）

## (2) 母子（父子・寡婦）福祉資金貸付状況

令和6年度の母子（父子）福祉資金及び寡婦福祉資金の貸付状況は、下表のとおりである。なお、平成26年度から父子家庭についても貸付の対象となった。

(単位：円)

		母子福祉資金貸付状況						父子福祉資金貸付状況						寡婦福祉資金貸付状況					
		新規分		継続分		合計		新規分		継続分		合計		新規分		継続分		合計	
		人	金額	人	金額	人	金額	人	金額	人	金額	人	金額	人	金額	人	金額	人	金額
事業開始資金		0	0	0	0	0	0	0	0	0	0	0	0	0	0	0	0	0	0
事業継続資金		0	0	0	0	0	0	0	0	0	0	0	0	0	0	0	0	0	0
修学資金		6	3,483,840	9	6,636,000	15	10,119,840	1	300,000	5	4,733,200	6	5,023,200	2	1,025,000	0	0	2	1,025,000
	高校（国公立）分	0	0	0	0	0	0	0	0	0	0	0	0	0	0	0	0	0	0
	専修（国公立）分	0	0	0	0	0	0	0	0	0	0	0	0	0	0	0	0	0	0
	高専・大学(国公立)分	0	0	0	0	0	0	0	0	0	0	0	1	800,000	0	0	1	800,000	0
	高校（私立）分	2	624,000	4	1,848,000	6	2,472,000	1	300,000	2	1,260,000	3	1,560,000	0	0	0	0	0	0
	専修（私立）分	0	0	1	1,518,000	1	1,518,000	0	0	0	0	0	0	0	0	0	0	0	0
	高専・大学(私立)分	4	2,859,840	4	3,270,000	8	6,129,840	0	0	3	3,463,200	3	3,463,200	1	225,000	0	0	1	225,000
技能習得資金		0	0	0	0	0	0	0	0	0	0	0	0	0	0	0	0	0	0
修業資金		0	0	0	0	0	0	0	0	0	0	0	0	0	0	0	0	0	0
就職支度資金		0	0	0	0	0	0	0	0	0	0	0	0	0	0	0	0	0	0
医療介護資金		0	0	0	0	0	0	0	0	0	0	0	0	0	0	0	0	0	0
生活資金		4	942,000	0	0	4	942,000	0	0	1	120,000	1	120,000	0	0	0	0	0	0
住宅資金		0	0	0	0	0	0	0	0	0	0	0	0	0	0	0	0	0	0
転宅資金		0	0	0	0	0	0	0	0	0	0	0	0	0	0	0	0	0	0
就学支度資金		4	1,234,000	0	0	1	1,234,000	2	618,000	0	0	2	618,000	0	0	0	0	0	0
	小・中学校分	0	0	0	0	0	0	0	0	0	0	0	0	0	0	0	0	0	0
	国公立高校分	1	120,000	0	0	1	120,000	0	0	0	0	0	0	0	0	0	0	0	0
	私立高校分	1	102,000	0	0	1	102,000	1	300,000	0	0	1	300,000	0	0	0	0	0	0
	専修分	0	0	0	0	0	0	0	0	0	0	0	0	0	0	0	0	0	0
	高専分	0	0	0	0	0	0	0	0	0	0	0	0	0	0	0	0	0	0
	国公立大学分	0	0	0	0	0	0	0	0	0	0	0	0	0	0	0	0	0	0
	私立大学分	2	1,012,000	0	0	2	1,012,000	1	318,000	0	0	1	318,000	0	0	0	0	0	0
修業施設分		0	0	0	0	0	0	0	0	0	0	0	0	0	0	0	0	0	0
結婚資金		0	0	0	0	0	0	0	0	0	0	0	0	0	0	0	0	0	0
計		14	5,659,840	9	6,636,000	23	12,295,840	3	918,000	6	4,843,200	9	5,761,200	2	1,025,000	0	0	2	1,025,000

### (3) 母子（父子・寡婦）福祉資金貸付金償還状況

令和 6 年度の母子（父子・寡婦）福祉資金の償還状況は、下表のとおりである。参考までに表の下段に県合計額を記載した。

母子福祉資金の償還率は、63.5%で令和 5 年度の 63.2%より 0.3 ポイント増加した。また、収入未済額は、令和 5 年度の 23,587,023 円に比べ 1,622,328 円改善した。寡婦福祉資金の償還率は、令和 5 年度と同値の 100%となった。父子福祉資金の償還率は、84.8%で令和 5 年度の 97.6%より 12.8 ポイント減少した。

収入未済の解消については、定期的に収納未済対策会議を開催の上、償還指導を行っている。

(単位：円)

調定年度 種別		現年度				過年度					計				
		調定額	収入済額	収入未済額	償還率	調定額	収入済額	不納欠損額	収入未済額	償還率	調定額	収入済額	不納欠損額	収入未済額	償還率
母子福祉資金	元 金	36,585,503	35,047,801	1,537,702	95.8%	23,599,420	3,173,649	0	20,425,771	13.4%	60,184,923	38,221,450	0	21,963,473	63.5%
	利 子	11,963	11,610	353	97.0%	1,669	800	0	869	-	13,632	12,410	0	1,222	91.0%
	計	36,597,466	35,059,411	1,538,055	95.8%	23,601,089	3,174,449	0	20,426,640	13.5%	60,198,555	38,233,860	0	21,964,695	63.5%
	(県合計)	184,811,882	171,373,560	13,438,322	92.7%	245,317,019	27,566,391	5,969,530	211,781,098	11.2%	430,128,901	198,939,951	5,969,530	225,219,420	46.3%

調定年度 種別		現年度				過年度					計				
		調定額	収入済額	収入未済額	償還率	調定額	収入済額	不納欠損額	収入未済額	償還率	調定額	収入済額	不納欠損額	収入未済額	償還率
父子福祉資金	元 金	361,350	300,450	60,900	83.1%	40,308	40,308	0	0	100.0%	401,658	340,758	0	60,900	84.8%
	利 子	0	0	0	-	0	0	0	0	-	0	0	0	0	-
	計	361,350	300,450	60,900	83.1%	40,308	40,308	0	0	-	401,658	340,758	0	60,900	84.8%
	(県合計)	3,591,444	3,441,517	149,927	95.8%	370,451	87,127	0	283,324	23.5%	3,961,895	3,528,644	0	433,251	89.1%

調定年度 種別		現年度				過年度					計				
		調定額	収入済額	収入未済額	償還率	調定額	収入済額	不納欠損額	収入未済額	償還率	調定額	収入済額	不納欠損額	収入未済額	償還率
寡婦福祉資金	元 金	1,151,316	1,151,316	0	100.0%	0	0	0	0	-	1,151,316	1,151,316	0	0	100.0%
	利 子	0	0	0	-	0	0	0	0	-	0	0	0	0	-
	計	1,151,316	1,151,316	0	100.0%	0	0	0	0	-	1,151,316	1,151,316	0	0	100.0%
	(県合計)	4,419,785	4,374,125	45,660	99.0%	4,105,749	401,241	1,348,918	2,355,590	9.8%	8,525,534	4,775,366	1,348,918	2,401,250	56.0%

## 4 女性相談及び配偶者からの暴力相談関係

当所では、「売春防止法」に基づき、要保護女子の保護更生のための助言・指導を行うとともに、様々な問題を抱える女性の相談に応じている。

また、平成 13 年 10 月に「配偶者からの暴力の防止及び被害者の保護に関する法律」(平成 26 年 1 月から「配偶者からの暴力の防止及び保護等に関する法律」に改められる)が施行されたことに伴い、平成 14 年 4 月から当所も「配偶者暴力相談支援センター」として位置づけられ、配偶者からの暴力被害者の相談に応じ、被害者に対し、情報提供、助言、支援等を行っている。

相談、支援等については、福祉調整課職員と女性等相談支援員 1 名が対応している。

令和 6 年度の女性相談の相談者数は 28 人で、延件数は 90 件となっている。

また、配偶者からの暴力に関する相談については、相談者数は 28 人、延件数は 81 件で、すべて女性からの相談となっている。

また、ストーカー被害者に関する相談については、0 件となっている。

### (1) 女性相談受付状況

#### ①相談件数

年度		来所による相談		巡回相談 出張相談 による相談	電話相談		メール	SNS	その他	合計
			(再掲)			(再掲)				
			の外国人 相談から			夜間相談 (17 時以降の電話 相談)				
2	実人員(人)	5			7					12
	相談延べ件数 (件)	16			9					25
3	実人員(人)	6		2	3					11
	相談延べ件数 (件)	8		6	13					27
4	実人員(人)	19		1	6					26
	相談延べ件数 (件)	23		1	24					48
5	実人員(人)	5		1	5					11
	相談延べ件数 (件)	9		2	8					19
6	実人員(人)	13		1	14					28
	相談延べ件数 (件)	27		5	58					90

## ②相談経路（実人員）

年 度	区 分	計	本 人 自 身	警 察 関 係	法 務 関 係	支 援 セ ン タ ー	他 の 女 性 相 談	支 援 員	他 の 女 性 相 談	福 祉 事 務 所	他 の 相 談 機 関	社 会 福 祉 施 設 等	医 療 機 関	教 育 機 関	労 働 機 関	民 間 シ ェ ル タ ー	知 人 縁 故 関 係	そ の 他
2	来所・巡回等	5	3							1	1							
	電 話	7	5								2							
	計	12	8							1	3							
3	来所・巡回等	8	7								1							
	電 話	3	3															
	計	11	10								1							
4	来所・巡回等	20	12				1				5			1			1	
	電 話	6	3				1										2	
	計	26	15				2				5			1			3	
5	来所・巡回等	6	2					1			2						1	
	電 話	5	4								1							
	計	11	6					1			3						1	
6	来所・巡回等	14	9					1			3	1						
	電 話	14	11				1			2								
	計	28	20				1	1		2	3	1						

## ③主 訴（実人員）

平成 22 年度から、人間関係の内容に「交際相手」が設けられ、更に、平成 24 年度より「男女問題」に含まれていた「ストーカー被害」について、「男女問題」とは別に計上している。

		人 間 関 係										経 済 問 題			医 療 関 係		住 居 問 題	帰 住 先 な し	不 純 異 性 交 遊	売 春 強 要	ヒモ・暴力団関係	※ 5 条 違 反
		夫 等		子 ども		親 族		交 際 相 手		その 他 の 者 からの 暴力	男 女 問 題	ス ト ー カ ー 被 害	家 庭 不 和	そ の 他	生 活 困 窮	サ ラ 金 ・ 借 金						
年 度	計	夫 等 の 暴 力	薬 物 中 毒 ・ 酒 乱	離 婚 問 題	そ の 他	子 ども からの 暴力	養 育 困 難	そ の 他	親 族 の 暴 力								そ の 他 の 親 族 の 暴 力	交 際 相 手 からの 暴力	同 性 の 交 際 相 手 からの 暴力	そ の 他		
2	12	8		2								1						1				
3	11	7		2	1							1										
4	26	20		1				1		1					1							
5	11	6		2																	3	
6	28	15		10	1											1					1	

※売春防止法 5 条 売春をする目的で、次の各号のいずれかに該当する行為をした者は、6 月以下の拘禁刑又 2 万円以下の罰金に処する。

- 一 公衆の目に触れるような方法で、人を売春の相手方になるように勧誘すること。
- 二 売春の相手方になるように勧誘するため、道路その他公共の場所で、人の身边に立ちふさがり、又はつきまとうこと。
- 三 公衆の目に触れるような方法で客待ちをし、又は広告その他これに類似する方法により人を売春の相手方となるように誘引すること。

④相談処理状況（実人員）

	区 分	婦 人 保 護 施 設 に 入 所	就 職 ・ 自 営	結 婚	家 庭 へ 移 送	福 祉 事 務 所 へ 移 送	女 性 相 談 支 援 セ ン タ ー ・ 女 性 相 談 支 援 員 へ 移 送	他 府 県 の 女 性 相 談 支 援 セ ン タ ー へ 移 送	そ の 他 の 関 係 機 関 ・ 施 設 へ 移 送	助 言 ・ 指 導 の み	そ の 他	合 計
年 度	2						1			7	4	12
	3									6	5	11
	4						1			11	14	26
	5									11		11
	6						1			27		28

（２）配偶者からの暴力に関する相談

①相談件数

平成 26 年 1 月に「配偶者からの暴力の防止及び被害者の保護に関する法律の一部を改正する法律」が施行されたことに伴い、平成 26 年 1 月から、新たに「生活の本拠を共にする(した)」の項目が追加された。

(延べ件数)

年 度		合 計			合 計	加害者との関係					
		女 性	男 性	配 偶 者			離婚済	生活の本拠を共にする(した)			
				届出有		届出なし		届出有無不明	交際相手	元交際相手	
2	来 所	10	10		10	7			2		1
	電 話	13	13		13	10			2		1
	その他										
	合 計	23	23		23	17			4		2
3	来 所	10	10		10	7	2				1
	電 話	13	11	2	13	10	2				1
	その他	5	5		5	5					
	合 計	28	26	2	28	22	4				2
4	来 所	22	22		22	20					2
	電 話	21	21		21	18					3
	その他	0	0		0	0					
	合 計	43	43		43	38					5
5	来 所	9	8	1	9	9					
	電 話	8	8		8	8					
	その他	2	2		2	2					
	合 計	19	18	1	19	19					
6	来 所	27	27		27	26			1		
	電 話	52	52		52	52					
	その他	2	2		2	2					
	合 計	81	81		81	80			1		

②保護命令に係る裁判所への書面提出件数

年 度	合 計	女 性	男 性
2	0	0	0
3	0	0	0
4	0	0	0
5	0	0	0
6	0	0	0

③第6条による通報を受けた件数

年 度	合 計	女 性	男 性
2	0	0	0
3	0	0	0
4	0	0	0
5	0	0	0
6	0	0	0

※配偶者からの暴力の防止及び被害者の保護に関する法律第6条

配偶者からの暴力(配偶者又は配偶者であった者からの身体に対する暴力に限る)を受けている者を発見した者は、その旨を配偶者暴力相談支援センター又は警察官に通報するよう努めなければならない。

④交際相手からの暴力に関する件数

年 度				通 報
	合 計	女 性	男 性	
2	0	0	0	0
3	0	0	0	0
4	0	0	0	0
5	0	0	0	0
6	0	0	0	0

※「女性」「男性」欄は、「① 相談件数」に該当しない交際相手からの暴力に関する相談件数を計上。

※「通報」の欄は、③の第6条による通報を受けた件数に該当しない通報件数を計上。

(3) ストーカー行為等に関する相談

①相談件数 (延べ人数)

合 計		
	女性	男性
0	0	0

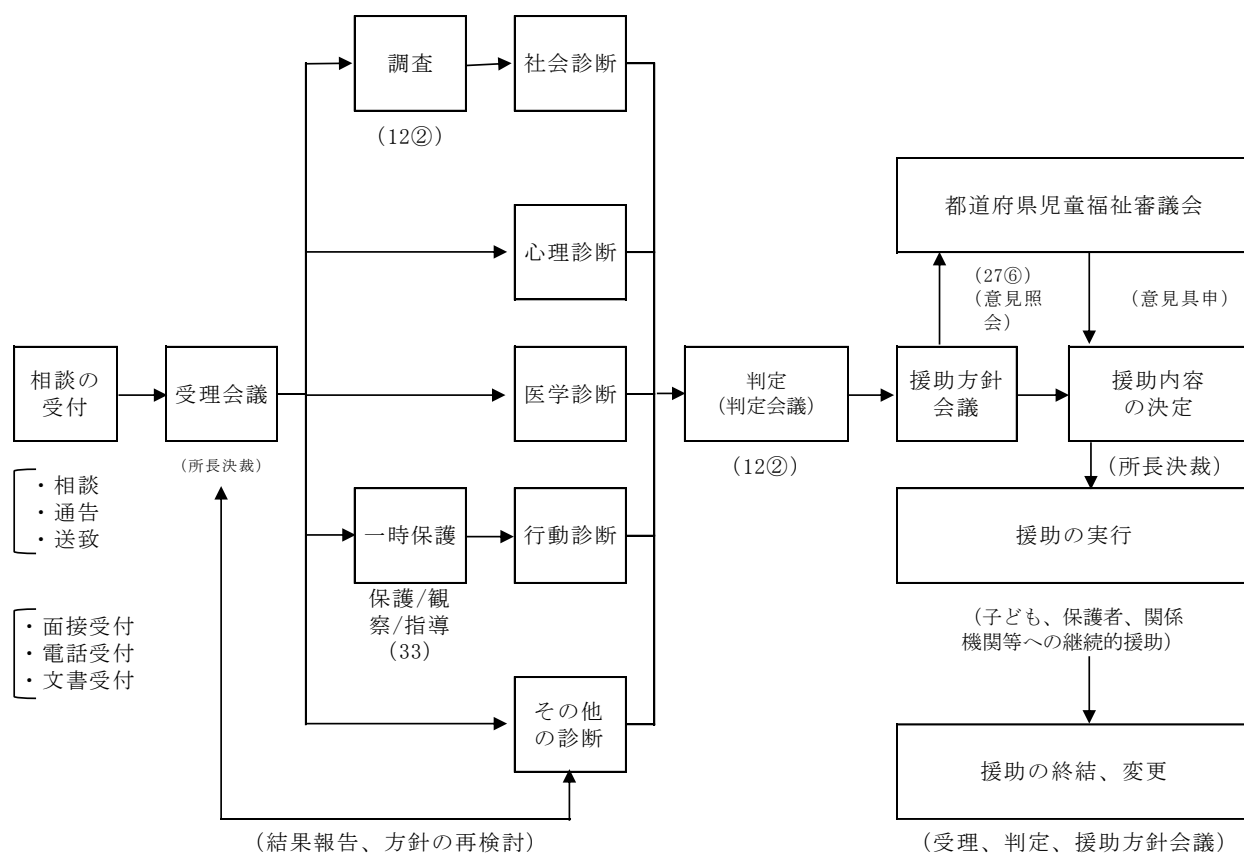
## 青森県上北児童相談所

# 1 相談業務

## (1) 相談の種類と主な内容

養 護 相 談	1. 児童虐待相談	児童虐待の防止等に関する法律の第2条に規定する次の行為に関する相談 (1) 身体的虐待 生命・健康に危険のある身体的な暴行 (2) 性的虐待 性交、性的暴行、性的行為の強要 (3) 心理的虐待 暴言や差別など心理的外傷を与える行為、児童が同居する家庭における配偶者、家族に対する暴力 (4) 保護の怠慢、拒否（ネグレクト） 保護の怠慢や拒否により健康状態や安全を損なう行為及び棄児
	2. その他の相談	父又は母等保護者の家出、失踪、死亡、離婚、入院、稼働及び服役等による養育困難児、迷子、親権を喪失・停止した親の子、後見人を持たぬ児童等環境的問題を有する子ども、養子縁組に関する相談
保 健 相 談	3. 保健相談	未熟児、虚弱児、ツベルクリン反応陽転児、内部機能障がい、小児喘息、その他の疾患（精神疾患を含む）等を有する子どもに関する相談
障 が い 相 談	4. 肢体不自由相談	肢体不自由児、運動発達の遅れに関する相談
	5. 視聴覚障がい相談	盲(弱視を含む)、ろう(難聴を含む)等視聴覚障がい児に関する相談
	6. 言語発達障がい等相談	構音障がい、吃音、失語等音声や言語の機能障がいをもつ子ども、言語発達遅滞を有する子ども等に関する相談。ことばの遅れの原因が知的障がい、自閉症、しつけ上の問題等他の相談種別に分類される場合は該当の種別として取り扱う。
	7. 重症心身障がい相談	重症心身障がい児（者）に関する相談。
	8. 知的障がい相談	知的障がい児に関する相談。
	9. 発達障がい相談	自閉症、アスペルガー症候群、その他の広汎性発達障がい、学習障がい、注意欠陥多動性障がい等の子どもに関する相談（自閉症スペクトラム障がいを含む）
非 行 相 談	10. ぐ犯行為等相談	虚言癖、浪費癖、家出、浮浪、乱暴、性的逸脱等のぐ犯行為、問題行動のある子ども、警察署からぐ犯少年として通告のあった子ども、又は触法行為があったと思料されても警察署から法第25条による通告のない子どもに関する相談
	11. 触法行為等相談	触法行為があったとして警察署から法第25条による通告のあった子ども、犯罪少年に関して家庭裁判所から送致のあった子どもに関する相談。受け付けた時には通告がなくとも調査の結果、通告が予定されている子どもに関する相談についてもこれに該当する。
育 成 相 談	12. 性格行動相談	子どもの人格の発達上問題となる反抗、友達と遊べない、落ち着きがない、内気、緘黙、不活発、家庭内暴力、生活習慣の著しい逸脱等性格又は行動上の問題を有する子どもに関する相談
	13. 不登校相談	学校及び幼稚園並びに保育所に在籍中で、登校(園)していない状態にある子どもに関する相談。非行や精神疾患、養護問題が主である場合等には該当の種別として取り扱う。
	14. 適性相談	進学適性、職業適性、学業不振等に関する相談
	15. 育児・しつけ相談	家庭内における幼児の育児・しつけ、子どもの性教育、遊び等に関する相談
	16. その他の相談	1～15のいずれにも該当しない相談

## (2) 児童相談所における相談援助活動の体系・展開



※

援 助	
1 在宅指導等	2 児童福祉施設入所措置 (27①Ⅲ)
(1) 措置によらない指導 (12②)	指定発達支援医療機関委託 (27②)
ア 助言指導	3 里親、小規模住居型児童養育事業委託措置 (27①Ⅲ)
イ 継続指導	4 児童自立生活援助の実施 (33の6①)
ウ 他機関あっせん	5 市町村への事案送致 (26①Ⅲ)
(2) 措置による指導	福祉事務所送致、通知 (26①Ⅲ、63の4、63の5)
ア 児童福祉司指導 (26①Ⅱ、27①Ⅱ)	都道府県知事、市町村長報告、通知 (26①Ⅳ、Ⅴ、Ⅵ、Ⅶ)
イ 児童委員指導 (26①Ⅱ、27①Ⅱ)	6 家庭裁判所送致 (27①Ⅳ、27の3)
ウ 市町村指導 (26①Ⅱ、27①Ⅱ)	7 家庭裁判所への家事審判の申立て
エ 児童家庭支援センター指導 (26①Ⅱ、27①Ⅱ)	ア 施設入所の承認 (28①②)
オ 知的障害者福祉司、社会福祉主事指導 (26①Ⅱ、27①Ⅱ)	イ 特別養子縁組適格の確認の請求 (33の6の2①)
カ 障害児相談支援事業を行う者の指導 (26①Ⅱ、27①Ⅱ)	ウ 親権喪失等の審判の請求又は取消しの請求 (33の7)
キ 指導の委託 (26①Ⅱ、27①Ⅱ)	エ 後見人選任の請求 (33の8)
(3) 訓戒、誓約措置 (27①Ⅰ)	オ 後見人解任の請求 (33の9)

(数字は児童福祉法の該当条項等)

### (3) 相談の状況

令和6年度に七戸児童相談所が受け付けた相談の総件数は、676件で前年度に比べ102件増加した。

相談種別では、「養護相談」が381件（56.3%）と最も多く、「障がい相談」が218件（32.2%）、「育成相談」が40件（5.9%）、「非行相談」が18件（2.6%）となっている。

表1 年度別・相談種類別児童受付数

	養護		保健	障がい						非行		育成				その他	計
	児童虐待	その他	保健	肢体不自由	視聴覚障がい	言語発達障がい等	重症心身障がい	知的障がい	発達障がい	ぐ犯行為等	触法行為等	性格行動	不登校	適性	しつけ	その他	
4年度	242	57	0	7	0	0	8	192	1	6	0	21	0	9	0	3	546
5年度	261	42	0	6	0	0	3	220	2	5	4	19	0	12	0	0	574
6年度	293	88	0	10	0	0	2	198	7	15	3	26	6	9	0	19	676

表2 令和6年度市町村別・相談種類別児童受付件数

相談種別	市町村名			上北郡（おいらせ町除く）							管外	不明	合計
	市	三	計	野	七	六	横	東	六	計			
	十和田市	沢市		辺地町	戸町	戸町	浜町	北町	ヶ所村				
養護（児童虐待）	103	73	176	8	17	32	9	25	22	113	4	0	293
養護（その他）	41	23	64	3	3	4	6	5	2	23	1	0	88
保 健	0	0	0	0	0	0	0	0	0	0	0	0	0
肢 体 不 自 由	4	4	8	0	0	0	0	2	0	2	0	0	10
視 聴 覚 障 が い	0	0	0	0	0	0	0	0	0	0	0	0	0
言語発達障がい等	0	0	0	0	0	0	0	0	0	0	0	0	0
重症心身障がい	0	1	1	0	0	1	0	0	0	1	0	0	2
知 的 障 が い	57	57	114	9	9	19	8	19	8	77	7	0	198
発 達 障 が い	2	1	3	1	1	0	0	0	0	1	3	0	7
ぐ 犯 行 為 等	10	2	12	0	0	0	0	0	1	3	0	0	15
触 法 行 為 等	1	2	3	0	0	0	0	0	0	0	0	0	3
性 格 行 動	12	10	22	0	0	2	0	0	2	4	0	0	26
不 登 校	2	2	4	0	0	0	0	1	0	1	1	0	6
適 性	1	7	8	0	0	0	0	0	1	1	0	0	9
し つ け	0	0	0	0	0	0	0	0	0	0	0	0	0
そ の 他	8	5	13	0	0	0	1	1	1	4	2	0	19
計	241	187	428	28	30	58	24	53	37	230	18	0	676

※市町村名が不明は、電話相談で居住地を明かさなかった場合である。

相談の経路別の受付状況は、表３のとおりである。相談経路の主なものは、「家族・親戚」からの相談が２０９件（３１．０％）で一番多く、次いで「警察関係」からの相談が１８５件（２７．４％）、「市町村」からの相談（福祉事務所および保健センター含む）が８１件（１２．０％）、「都道府県」からの相談が７９件（１１．７％）、「学校・幼稚園」からの相談が３８件（５．６％）、「近隣・知人」からの相談が２３件（３．４％）となっている。

表３ 令和６年度経路別相談受付数

	都道府県	市町村	児童委員	児童福祉施設・保育所	児童家庭支援センター	認定こども園	警察関係	家庭裁判所	保健所	医療機関	学校・幼稚園	教育委員会等	里親	家族・親戚	近隣・知人	児童本人	その他	電話相談（再掲）	計
件数	79	81	0	22	1	0	185	3	0	10	38	6	6	209	23	2	11	89	676
(%)	11.7	12.0	0	3.3	0.1	0	27.4	0.4	0	1.5	5.6	0.9	0.9	31.0	3.4	0.3	1.5		

令和６年度中に措置・処理した件数は６７３件である。「助言指導」の処理をしたものが４４３件（６５．９％）、「その他」が７９件（１１．７％）、「市町村送致」が６５件（９．７％）、「障がい児施設利用契約」が２９件（４．３％）となっている。

表４ 令和６年度相談処理数

	助言指導	継続指導	他機関あっせん	児童福祉司指導	児童委員指導	児童家庭支援センター指導	市町村指導委託	市町村送致	福祉事務所送致又は通知	訓戒・誓約	児童福祉施設入所	児童福祉施設通所	指定医療機関委託	里親	法２７―１―４による家庭裁判所送致	障がい児施設利用契約	その他	計
件数	443	2	5	23	0	0	0	65	12	0	6	0	0	8	1	29	79	673
(%)	65.9	0.3	0.7	3.4	0	0	0	9.7	1.8	0	0.9	0	0	1.2	0.1	4.3	11.7	

#### (4) 虐待相談の状況

令和6年度の虐待相談は表5のとおり291件である。また、虐待の種類別件数等は表6, 7, 8のとおりである(令和6年度処理件数を表したものであり、受付件数とは異なる)。なお、虐待相談は、養護相談に含めて計上されているものであり、表9のとおり、養護相談377件のうち291件と、7割以上を占めている。

表5 年度別相談処理件数

3年度	4年度	5年度	6年度
181	251	243	291

表6 虐待の内容別相談件数

身体的虐待	心理的虐待	性的虐待	保護の怠慢・拒否 (ネグレクト)	計
69	164	3	55	291

表7 虐待者の内訳

実父	実父以外の父親	実母	実母以外の母親	その他	計
154	29	104	0	4	291

表8 虐待相談の処理状況

助言指導	継続指導	他機関あつせん	児童福祉司指導	市町村指導委託	市町村送致	福祉事務所送致又は通知	児童福祉施設等入所	里親委託	その他	計
187	0	5	18	0	65	0	5	5	6	291

表9 令和6年度養護相談の理由別処理件数

理由別 処理	(失踪を含む) 家出	死 亡	離 婚	(入院を含む) 傷病	家庭環境		その他	計
					虐待	その他		
児童福祉施設入所	0	0	0	0	5	0	0	5
里親・保護受託者委託	0	1	0	0	5	2	0	8
面接指導	0	0	0	2	192	63	0	257
その他	0	0	0	0	89	15	3	107
計	0	1	0	2	291	80	3	377

## （５） 里親制度について

### ＜概要＞

里親制度は、家庭的環境に恵まれない児童を個人（里親）の家庭に預け、その温かい愛情と家庭的雰囲気の中で育てようとする制度である。里親は、都道府県知事が認定している。

令和 7 年 4 月 1 日現在、里親等委託率（里親等への委託児童数 13 人／社会的養護を必要とする児童数 50 人）は 26.0％となっている。

養育里親、専門里親、養子縁組里親、親族里親の 4 種類がある。（養子縁組里親は平成 21 年度に新設）

- ・ 養育里親・・・保護者のいない児童又は保護者に監護させることが不適切であると認められる児童を養育する里親
- ・ 専門里親・・・要保護児童のうち、児童虐待等の行為により心身に有害な影響を受けた児童、非行等の問題を有する児童及び障がいがある児童を養育する里親
- ・ 養子縁組里親・・・要保護児童について、養子縁組によって養親となることをあらかじめ希望する里親
- ・ 親族里親・・・次に掲げる要件を満たす要保護児童を養育する里親
  - ア 当該要保護児童の三親等以内の親族であること
  - イ 両親や要保護児童を現に監護する者が、死亡・行方不明・拘禁等の状態となったことにより、これらの者による養育が期待できないこと

## 2 判定業務

相談種類別判定件数は表１０のとおりである。判定件数総数は１４７件であり、前年度の１４５件に比べ２件の増となっている。

判定の内容については、表１１に示されているが、医学的診断指導件数は８８件、心理診断指導件数は４５１件となっている。また、表１２のとおり継続的に児童心理司や児童福祉司による心理療法やカウンセリング面接指導等を実施している。

表１０ 年度別・相談種類別判定件数

種別 年度	養 護	保 健	肢 体 不 自 由	視 聴 覚 障 が い	言 語 発 達 障 が い 等	重 症 心 身 障 が い	知 的 障 が い	発 達 障 が い	ぐ 犯 行 為 等	触 法 行 為 等	性 格 行 動	不 登 校	適 性	し つ け	そ の 他	計
３年度	15	0	0	0	0	0	113	0	0	1	4	0	4	0	0	137
４年度	14	0	0	0	2	0	100	0	0	0	4	0	1	0	0	121
５年度	18	0	0	0	0	0	118	0	0	1	4	0	4	0	0	145
６年度	33	0	0	0	0	0	94	0	4	0	15	0	1	0	0	147

表１１ 令和６年度医学的・心理学的検査状況

種別 年度	医学診断指導				心理診断指導					
	診 断 ・ 指 導	医 学 的 検 査	そ の 他	計	知 能 検 査	発 達 検 査	人 格 検 査	そ の 他 の 検 査	面 接 ・ 観 察 ・ 指 導	計
児 童	40	0	0	40	96	50	21	9	137	313
保護者	45	0	0	45	0	0	0	5	118	123
その他	3	0	0	3	0	0	0	0	15	15
計	88	0	0	88	96	50	21	14	270	451

表１２ 令和６年度心理療法・カウンセリングの状況（面接指導の状況）

種別 年度	心理療法・カウンセリングの状況			
	医 師	児童心理司等	児童福祉司等	その他の職員
児 童	0	23	175	0
保護者	0	22	281	0
その他	0	4	376	0
計	0	49	832	0

### 3 一時保護状況

令和6年度に管内で一時保護した児童の実人員の総数は55人で、前年度と比べて23人増となっている。また、延日数の総数は1,360日で、前年度と比べて178日の増となっている。

表13 年度別・種類別一時保護児童数

年度	一時保護所		所内保護		一時保護委託		計	
	実人員	延日数	実人員	延日数	実人員	延日数	実人員	延日数
2年度	7	202	2	2	12	466	21	670
3年度	8	207	1	1	20	464	29	672
4年度	10	310	0	0	23	788	33	1,098
5年度	11	442	0	0	21	740	32	1,182
6年度	5	110	2	2	48	1248	55	1,360

管内で一時保護した児童を相談種類別にみると、実人員では、養護が51人、育成が3人、非行が1人となっている。また、延日数では、養護が1,283日、育成が75日、非行が2日となっており、実人員、延日数とも虐待相談を含む養護相談での一時保護が9割を占めている。

表14 年度別・相談種類別一時保護児童数

年度	養護		育成		障がい		非行		保健その他		計	
	実人員	延日数	実人員	延日数	実人員	延日数	実人員	延日数	実人員	延日数	実人員	延日数
2年度	17	557	3	77	0	0	1	36	0	0	21	670
3年度	21	483	3	125	0	0	5	64	0	0	29	672
4年度	24	645	3	80	0	0	6	373	0	0	33	1,098
5年度	26	950	3	172	0	0	3	60	0	0	32	1,182
6年度	51	1,283	3	75	0	0	1	2	0	0	55	1,360

### 4 児童福祉施設措置状況等

管内の児童で児童福祉施設等に措置されている児童は令和7年4月1日現在で54人である。内訳は児童養護施設が36人、福祉型障害児入所施設が4人、乳児院が1人、児童心理治療施設が0人、児童自立支援施設が0人、里親（ファミリーホーム）委託が13人となっている。

## 5 子ども虐待防止対策

### (1) 児童相談所法律相談実施事業

関係者が自らの虐待行為を認めない場合の法的介入、又は処遇にあたり法的手続上専門的な助言を必要とする場合などにおいて、迅速かつ適切な対応ができるよう弁護士を活用し、相談体制の強化を図っている。

令和6年度実績 相談件数 0

### (2) 子ども虐待ホットライン

子どもへの虐待防止と早期発見・早期対応を目的とし、子どもへの虐待に関する通告・通報を受けるホットライン（フリーダイヤル）を設置している。

表15 令和6年度子ども虐待ホットライン受付件数

内容		件数
通告・相談	虐待	2
	一般	3
間違い		5
無言		1
問い合わせ		14
いたづら		0
計		25

### (3) 被虐待児フォローアップ事業

被虐待経験を持つ児童やその保護者への治療的援助等を目的としてフォローアップ事業を実施している。

表16 被虐待児フォローアップ事業

指導対象	参加数	指導回数	指導内容
児童福祉施設職員	8	1	児童養護施設等新任職員研修
児童福祉施設職員	21	3	グループワークを含めた研修
児童福祉施設職員	21	6	施設内ケースカンファレンスにおける助言
被虐待児親子	137	104	虐待のない養育環境づくり
保護者	18	12	虐待のない養育環境づくり

### (4) 施設入所児童支援強化事業

施設に入所している児童の生活安定及び自立・家庭復帰に対する支援、児童福祉施設職員との連携強化等を目的として支援強化事業を実施している。

表17 情報交換会実施状況

区分	訪問施設実数	延べ訪問回数
6年度実績	1	2

## 6 市町村子ども家庭相談支援

児童福祉法改正により、平成17年4月から児童家庭相談に応じることが市町村の業務として規定されたことから、市町村担当者の資質向上を図ることを目的に研修会を実施し、巡回支援を行っている。また、要保護児童対策地域協議会設置運営に対する支援等を行っている。

表18 令和6年度市町村支援状況

区 分	会議等の名称	開催日	開催場所
6年度実績	市町村こども家庭支援担当者研修（第1回）	R6.6.17	七戸庁舎
	市町村こども家庭支援担当者研修（第2回）	R6.8.9	七戸庁舎
	市町村こども家庭支援担当者研修（第3回）	R6.10.7	七戸庁舎

表19 令和6年度市町村支援状況

区 分	会議等の名称	実施市町村	回数等
6年度実績 (巡回支援)	市町村児童家庭巡回支援	十和田市	9回
		三沢市	1回
		野辺地町	2回
		七戸町	2回
		六戸町	2回
		横浜町	1回
		東北町	2回
		六ヶ所村	1回
6年度実績 (要保護児童対策 地域協議会)	代表者会議	十和田市	1回
		三沢市	1回
		野辺地町	1回
		七戸町	1回
		六戸町	1回
		横浜町	1回
		東北町	1回
		六ヶ所村	1回
	実務者会議	十和田市	12回
		三沢市	12回
		野辺地町	4回
		七戸町	5回
		六戸町	4回
		横浜町	4回
		東北町	3回
		六ヶ所村	4回
	個別ケース検討会議	十和田市	7ケース
		三沢市	5ケース
		野辺地町	0ケース
		七戸町	1ケース
		六戸町	0ケース
		横浜町	1ケース
		東北町	1ケース
		六ヶ所村	1ケース

### 第3 歳入・歳出・債権管理の状況

# 1 歳入・歳出関係（令和6年度）

## （１）一般会計

### ア 歳入

（ア）証紙収入を除く歳入

（単位：円）

款	目	節	調 定 額	収入済額	不納欠損額	収入未済額
		児童福祉費	2,248,140	817,260	0	1,430,880
		過年度収入	13,260,070	1,451,020	2,217,800	9,591,250
		民生負担金	15,508,210	2,268,280	2,217,800	11,022,130
		分担金及び負担金	15,508,210	2,268,280	2,217,800	11,022,130
		物品	0	0	0	0
		物品売払収入	0	0	0	0
		財産収入	0	0	0	0
		過年度収入	141,120	2,650	4,840	133,630
		延滞金	0	0	0	0
		延滞金	141,120	2,650	4,840	133,630
		総務費	50	50	0	0
		民生費	22,538,904	17,251,049	0	5,287,855
		過年度収入	38,030,815	3,119,413	734,226	34,177,176
		雑入	345,308	345,308	0	0
		雑入	60,915,077	20,715,820	734,226	39,465,031
		諸収入	61,056,197	20,718,470	739,066	39,598,661
		合 計	76,564,407	22,986,750	2,956,866	50,620,791

（イ）証紙収入による歳入

（単位：円）

細 節	件 数	金 額
総務文書課	126	94,500
受胎調整認定	1	4,000
医療施設等許可	8	273,000
麻薬免許	68	265,200
医薬品医療機器等	89	1,007,600
温泉	24	702,000
食品関係営業許可	683	9,460,100
興行場営業許可	0	0
公衆浴場営業許可	3	66,000
旅館営業許可	8	161,400
理容所等開設検査	22	352,000
クリーニング所開設検査	0	0
化製場設置許可	0	0
建築物衛生管理業者登録	4	150,000
合 計	1,036	12,535,800

## イ 歳出

(単位：円)

款	科 目	令達額	支出済額	残 額
民生費	社会福祉総務費	2,553,404	2,552,504	900
	福祉事務所費	12,179,592	11,555,807	623,785
	老人福祉費	230,000	48,000	182,000
	女性福祉費	70,000	15,000	55,000
	地域福祉費	169,400	169,400	0
	児童福祉総務費	378,500	254,485	124,015
	児童措置費	13,082,800	12,277,616	805,184
	児童相談所費	10,151,780	9,723,455	428,325
	ひとり親家庭等福祉費	170,200	75,786	94,414
	障がい児福祉費	5,000	0	5,000
	生活保護総務費	5,731,000	5,541,224	189,776
	扶助費	848,052,000	822,813,316	25,238,684
	救助費	120,000	0	120,000
	結核対策費	2,329,300	1,628,723	700,577
環境 保健費	予防費	1,086,934	725,484	361,450
	母子保健対策費	429,420	256,960	172,460
	精神保健福祉費	1,196,600	847,510	349,090
	生活習慣病対策費	1,178,940	1,086,450	92,490
	食品衛生費	1,394,560	1,370,950	23,610
	生活衛生総務費	833,297	815,697	17,600
	生活衛生指導費	0	0	0
	保健所費	10,445,149	10,305,164	139,985
	医務費	1,086,000	604,840	481,160
	薬務費	614,000	469,070	144,930
	企画調整費	662,850	540,430	122,420
	自然保護総務費	90,000	0	90,000
	合 計	914,240,726	883,677,871	30,562,855

## (2) 母子父子寡婦福祉特別会計

ア 歳入

(単位：円)

款	目	節	調定額	収入済額	不能欠損額	収入未済額
		現年度収入	36,597,466	35,059,411	0	1,538,055
		過年度収入	23,601,089	3,174,449	0	20,426,640
		母子福祉資金貸付金収入	60,198,555	38,233,860	0	21,964,695
		現年度収入	361,350	300,450	0	60,900
		過年度収入	40,308	40,308	0	0
		父子福祉資金貸付金収入	401,658	340,758	0	60,900
		現年度収入	1,151,316	1,151,316	0	0
		過年度収入	0	0	0	0
		寡婦福祉資金貸付金収入	1,151,316	1,151,316	0	0
		現年度収入	900	900	0	0
		過年度収入	0	0	0	0
		貸付金償還金違約金	900	900	0	0
		現年度収入	0	0	0	0
		過年度収入	56,000	0	0	56,000
		雑入・母子寡婦	56,000	0	0	56,000
諸収入			61,808,429	39,726,834	0	22,081,595

イ 歳出

(単位：円)

款	科 目	令 達 額	支出済額	残 額
母子父子寡婦福祉 資金貸付費	指導調査費	425,000	422,970	2,030
	母子福祉資金貸付費	17,000,000	12,593,840	4,406,160
	父子福祉資金貸付費	6,261,000	5,840,400	420,600
	寡婦福祉資金貸付費	1,500,000	1,025,000	475,000
合 計		25,186,000	19,882,210	5,303,790

## 2 債権管理の体制

債権管理については、平成30年4月1日に定めた「上北地域県民局地域健康福祉部収入未済解消対策要綱」に基づき、主に収入未済対策会議を開催し、収入未済の解消に努めることとしている。

### (1) 収入未済対策会議

ア 開催予定時期…10～11月、2～3月

イ 検討事項

(ア) 納入金等長期に滞納（納入期限後概ね6ヶ月を経過）している債務者の状況分析及び債務者に対する具体的指導方針の検討・策定に関すること。

(イ) 上記の指導方針の実施状況の管理に関すること。

(ウ) その他納入促進を図るために必要と認められること。

ウ 構成員

各所…所長、次長、各課長（査察指導員を含む）、ケース担当者、徴収事務（債権）担当者、その他納入指導に関係のある職員

### (2) 償還指導等

長期に滞納しているケースについて、収入未済対策会議での検討結果を踏まえ、各所が家庭訪問等により償還指導等を行う。

### 3 収入未済対策会議の開催状況

収入未済金のうち、上北福祉事務所保護課は、生活保護費に係る返還金、福祉調整課は、母子（父子・寡婦）福祉資金貸付金に係る償還金が多額となっている。また、上北児童相談所は、児童福祉施設入所に係る費用徴収金の未納額が多額となっている。

このことから「収入未済解消対策要綱」により、令和6年度において収入未済対策会議を下記のとおり開催し、償還指導等を行った。

なお、令和7年度においても収入未済対策会議を開催し、会議での検討結果を踏まえ、各所が収入未済の早期解消に努めることとする。

#### （１）生活保護費返還金

実施年月日	ケース検討数	備 考
R6.11.1	6 5	現年度に調定した債権のあるケース及び過年度債権のある廃止ケースのうち6ヶ月以上納入がないもの
R7.3.3	8	同上

#### （２）母子（父子・寡婦）福祉資金貸付金償還金

実施年月日	ケース検討数	備 考
R6.11.7	7	滞納のあるケースをA、B、Cでランク付けし、A及びBランクのケースのうち償還指導方針に関する協議が必要な事例、全事例のうち、債権回収委託に関する協議が必要な事例（債権回収委託ケースは除く。）
R7.2.21	9	同上

#### （３）児童福祉施設入所に係る費用徴収金

実施年月日	ケース検討数	備 考
R6.11.12	3 2	滞納がある全ケース
R7.2.21	3 1	同上

## 第4 資 料 集

# 1 人口関係

## (1) 管内市町村別人口

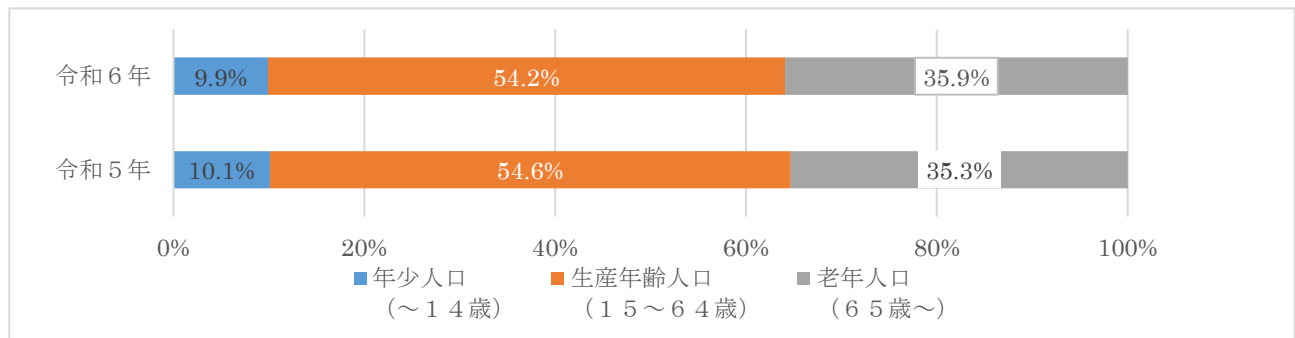
		令和5年	令和6年
青森県	人 口	1, 184, 558	1, 164, 752
	男	558, 745	549, 256
	女	625, 812	615, 496
	世帯数	510, 904	509, 727
	1世帯あたり人口	2. 32	2. 29
管 内	人 口	161, 408	158, 726
	男	78, 907	77, 640
	女	82, 501	81, 086
	世帯数	71, 002	70, 841
	1世帯あたり人口	2. 27	2. 24
十和田市	人 口	58, 364	57, 413
	男	27, 707	27, 229
	女	30, 657	30, 184
	世帯数	25, 883	25, 865
	1世帯あたり人口	2. 25	2. 22
三沢市	人 口	37, 737	37, 286
	男	18, 980	18, 713
	女	18, 757	18, 573
	世帯数	17, 293	17, 262
	1世帯あたり人口	2. 18	2. 16
野辺地町	人 口	11, 541	11, 355
	男	5, 368	5, 287
	女	6, 173	6, 068
	世帯数	5, 271	5, 268
	1世帯あたり人口	2. 19	2. 16
七戸町	人 口	13, 749	13, 417
	男	6, 570	6, 435
	女	7, 179	6, 982
	世帯数	5, 481	5, 406
	1世帯あたり人口	2. 51	2. 48
六戸町	人 口	10, 259	10, 113
	男	5, 015	4, 963
	女	5, 244	5, 150
	世帯数	4, 001	4, 020
	1世帯あたり人口	2. 56	2. 52
横浜町	人 口	4, 031	3, 892
	男	1, 975	1, 917
	女	2, 056	1, 975
	世帯数	1, 857	1, 825
	1世帯あたり人口	2. 17	2. 13
東北町	人 口	15, 682	15, 300
	男	7, 486	7, 297
	女	8, 196	8, 003
	世帯数	5, 907	5, 857
	1世帯あたり人口	2. 65	2. 61
六ヶ所村	人 口	10, 045	9, 951
	男	5, 806	5, 799
	女	4, 239	4, 152
	世帯数	5, 309	5, 338
	1世帯あたり人口	1. 89	1. 86

※ 青森県企画政策部「青森県の推計人口年報」による。(各年10月1日現在) 年齢不詳を含む。

## (2) 管内年齢3区分別人口及び構成比率

		令和5年			令和6年		
		年少人口	生産年齢人口	老年人口	年少人口	生産年齢人口	老年人口
		15歳未満	15～64歳	65歳以上	15歳未満	15～64歳	65歳以上
青森県	構成比率	10.1	54.6	35.3	9.9	54.2	35.9
	人口	117,539	635,628	411,629	113,458	620,999	410,533
	男	60,147	318,478	169,135	57,962	311,593	168,715
	女	57,392	317,150	242,494	55,496	309,406	241,818
管内	構成比率	10.4	54.8	34.8	10.2	54.5	35.3
	人口	16,658	87,633	55,546	16,086	85,623	55,447
	男	8,514	46,042	23,405	8,205	45,119	23,370
	女	8,144	41,591	32,141	7,881	40,504	32,077
十和田市	構成比率	10.2	54.3	35.5	10.0	53.9	36.1
	人口	5,884	31,319	20,502	5,662	30,601	20,491
	男	3,020	15,817	8,555	2,900	15,452	8,562
	女	2,864	15,502	11,947	2,762	15,149	11,929
三沢市	構成比率	12.1	59.7	28.2	11.9	59.4	28.7
	人口	4,475	22,110	10,473	4,355	21,753	10,499
	男	2,278	11,819	4,408	2,191	11,608	4,439
	女	2,197	10,291	6,065	2,164	10,145	6,060
野辺地町	構成比率	7.8	51.7	40.4	7.8	51.4	40.8
	人口	905	5,968	4,665	888	5,833	4,631
	男	439	3,039	1,889	434	2,984	1,868
	女	466	2,929	2,776	454	2,849	2,763
七戸町	構成比率	8.8	48.7	42.3	8.6	48.2	43.2
	人口	1,216	6,696	5,832	1,155	6,465	5,792
	男	610	3,506	2,451	582	3,405	2,445
	女	606	3,190	3,381	573	3,060	3,347
六戸町	構成比率	12.7	52.8	34.5	12.7	52.5	34.8
	人口	1,302	5,421	3,536	1,284	5,308	3,521
	男	679	2,758	1,578	673	2,722	1,568
	女	623	2,663	1,958	611	2,586	1,953
横浜町	構成比率	8.0	50.8	41.2	7.9	50.4	41.8
	人口	321	2,049	1,661	306	1,961	1,625
	男	183	1,099	693	174	1,078	665
	女	138	950	968	132	883	960
東北町	構成比率	10.2	50.1	39.7	10.0	49.4	40.6
	人口	1,604	7,844	6,223	1,528	7,553	6,208
	男	813	4,074	2,591	778	3,947	2,564
	女	791	3,770	3,632	750	3,606	3,644
六ヶ所村	構成比率	9.7	63.3	27.0	9.3	63.2	27.5
	人口	951	6,226	2,654	908	6,149	2,680
	男	492	3,930	1,240	473	3,923	1,259
	女	459	2,296	1,414	435	2,226	1,421

※ 青森県総合政策部「青森県の推計人口年報」による。(各年 10 月 1 日現在)



### (3) 管内児童人口

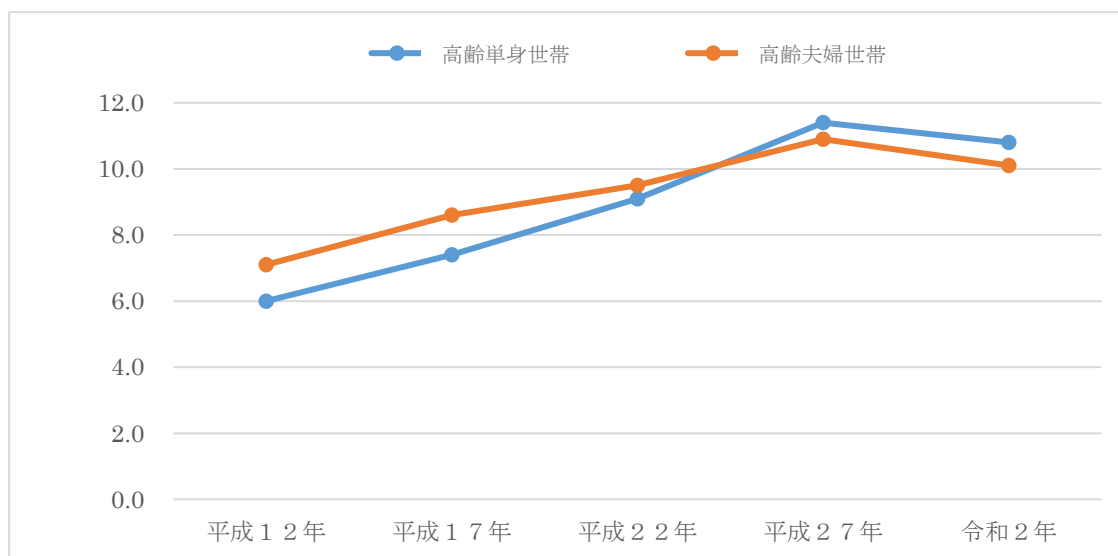
市町村名	児童人口(18歳未満)	
	R 5. 1 0. 1	R 6. 1 0. 1
十和田市	7,398	7,097
三沢市	5,504	5,368
野辺地町	1,183	1,151
七戸町	1,570	1,509
六戸町	1,586	1,556
横浜町	414	390
東北町	1,982	1,886
六ヶ所村	1,182	1,128
管内合計	20,819	20,085

※ 青森県総合政策部「青森県の推計人口年報」による。

### (4) 高齢世帯

	平成12年	平成17年	平成22年	平成27年	令和2年
全世帯数	67,882	68,327	68,964	68,750	70,265
うち高齢単身世帯	4,087	5,083	6,309	7,858	7,570
全世帯に占める割合(%)	6.0	7.4	9.1	11.4	10.8
うち高齢夫婦世帯	4850	5,858	6,580	7,501	7,126
全世帯に占める割合(%)	7.1	8.6	9.5	10.9	10.1

青森県 国勢調査集計結果



2 人口動態

(1) 人口動態総覧

	年 別	出 生						死 亡				自然増加		乳児死亡		新生児死亡		死 産				周 産 期 死 亡				婚姻		離婚	
		総数	率	男	女	2,500g未満 (再掲)		総数	率	男	女	総数	率	総数	率	総数	率	総数	率	自然	人工	総数	率	妊娠満 22週以降	早期新生 児死亡	件数	率	件数	率
						総数	割合																						
青森県	3	6,513	5.4	3,386	3,127	595	9.1	18,785	15.4	9,230	9,555	-12,272	-10.1	11	1.7	3	0.5	150	22.5	78	72	25	3.8	23	2	3,736	3.1	1,783	1.47
	4	5,985	5.0	3,055	2,930	539	9.0	20,117	16.8	9,754	10,363	-14,132	-11.8	9	1.5	4	0.7	158	25.7	66	92	19	3.2	15	4	3,656	3.1	1,664	1.39
	5	5,696	4.8	2,916	2,780	488	8.6	20,835	17.7	10,237	10,598	-15,139	-12.9	12	2.1	4	0.7	141	24.2	66	75	14	2.5	11	3	3,326	2.8	1,665	1.41
管 内	3	901	5.4	448	453	81	9.0	2,430	14.6	1,236	1,194	-1,529	-9.2	1	1.1	1	1.1	22	23.8	12	10	6	6.6	6	－	569	3.4	235	1.42
	4	876	5.4	437	439	83	9.5	2,685	16.4	1,310	1,375	-1,809	-11.0	－	－	－	－	23		11	12	1	3.2	1	0	531	3.2	241	1.47
	5	818	5.1	415	403	78	9.5	2,808	17.4	1,404	1,404	-1990	-12.3	3	3.7	1	1.2	14	16.8	7	7	2	2.4	1	1	495	3.1	235	1.46
十和田市	3	280	4.7	149	131	24	8.6	856	14.3	43.9	417	-576	-9.7	1	3.6	1	3.6	9	31.1	4	5	2	7.1	2	－	182	3.0	83	1.39
	4	312	5.3	147	165	32	10.3	910	15.4	464	446	-598	-10.1	－	－	－	－	6	18.9	4	2	1	3.2	1	－	153	2.6	78	1.32
	5	280	4.8	143	137	25	8.9	946	16.2	481	465	-666	-11.4	1	3.6	1	3.6	9	31.1	4	5	1	3.6	－	1	138	2.4	77	1.32
三沢市	3	298	7.7	137	161	35	11.7	476	12.3	245	231	-178	-4.6	－	－	－	－	8	26.1	5	3	3	10.0	3	－	186	4.8	64	1.66
	4	255	6.7	126	129	20	7.8	485	12.7	222	263	-230	-6.0	－	－	－	－	8	30.4	2	6	－	－	－	－	204	5.3	65	1.70
	5	243	6.4	119	124	28	11.5	559	14.8	282	277	-316	-8.4	2	8.2	－	－	3	12.2	1	2	1	4.1	1	－	181	4.8	63	1.67
野辺地町	3	31	2.5	15	16	3	9.7	191	15.7	92	99	-160	-13.2	－	－	－	－	1	31.3	1	－	－	－	－	－	39	3.2	17	1.40
	4	40	3.4	25	15	3	7.5	239	20.2	120	119	-199	-16.8	－	－	－	－	1	24.4	1	－	－	－	－	－	21	1.8	27	2.28
	5	31	2.7	15	16	3	9.7	272	23.6	140	132	-241	-20.9	－	－	－	－	1	31.3	1	－	－	－	－	－	32	2.8	14	1.21
七戸町	3	46	3.2	25	21	6	13.0	252	17.6	136	116	-206	-14.4	－	－	－	－	－	－	－	－	－	－	－	－	38	2.7	16	1.12
	4	54	3.8	28	26	8	14.8	304	21.6	149	155	-250	-17.8	－	－	－	－	4	69.0	1	3	－	－	－	－	36	2.6	19	1.35
	5	45	3.3	26	19	5	11.1	319	23.2	164	155	-274	-19.9	－	－	－	－	－	－	－	－	－	－	－	－	28	2.0	19	1.38
六戸町	3	71	6.8	33	38	2	2.8	152	14.6	74	78	-81	-7.8	－	－	－	－	1	13.9	－	1	－	－	－	－	26	2.5	21	2.01
	4	57	5.5	29	28	4	7.0	172	16.6	82	90	-115	-11.1	－	－	－	－	－	－	－	－	－	－	－	－	20	1.9	14	1.35
	5	60	5.8	33	27	4	6.7	180	17.5	72	108	-120	-11.7	－	－	－	－	－	－	－	－	－	－	－	－	31	3.0	20	1.95
横浜町	3	19	4.6	14	5	1	5.3	67	16.1	30	37	-48	-11.5	－	－	－	－	－	－	－	－	－	－	－	－	13	3.1	2	0.48
	4	17	4.1	9	8	4	23.5	82	19.9	31	51	-65	-15.8	－	－	－	－	－	－	－	－	－	－	－	－	9	2.2	3	0.73
	5	18	4.5	8	10	2	11.1	80	19.8	42	38	-62	-15.4	－	－	－	－	－	－	－	－	－	－	－	－	7	1.7	3	0.74
東北町	3	85	5.2	42	43	3	3.5	292	18.0	154	138	-207	-12.8	－	－	－	－	2	23.0	2	－	1	11.6	1	－	43	2.7	19	1.17
	4	79	4.9	38	41	8	10.1	337	21.1	162	175	-258	-16.1	－	－	－	－	4	48.2	3	1	－	－	－	－	40	2.5	24	1.50
	5	72	4.6	43	29	3	4.2	319	20.3	159	160	-247	-15.8	－	－	－	－	－	－	－	－	－	－	－	－	35	2.2	20	1.28
六ヶ所村	3	71	6.9	33	38	7	9.9	144	14.0	66	78	-73	-7.1	－	－	－	－	1	13.9	－	1	－	－	－	－	42	4.1	13	1.26
	4	62	6.1	35	27	4	6.5	156	15.3	80	76	-94	-9.2	－	－	－	－	－	－	－	－	－	－	－	－	48	4.7	11	1.08
	5	69	6.9	28	41	8	11.6	133	13.2	64	69	-64	-6.4	－	－	－	－	1	14.3	1	－	－	－	－	－	43	4.3	19	1.89

「人口動態統計（確定数）」による。率は1,000人当たり。

【1】用語の説明

自然増加…出生数から死亡数を減じたものをいう。

乳児死亡…生後1年未満の死亡をいう。

新生児死亡…生後4週未満の死亡をいう。

早期新生児死亡…生後1週未満の死亡をいう。

死産…妊娠満12週以降の死児の出産をいう。

周産期死亡…妊娠満22週以降の死産に早期新生児死亡を加えたものをいう。

【2】比率の算出方法

出生率… $(\text{年間出生数}) \div (\text{10月1日現在の人口}) \times 1,000$

死亡率… $(\text{年間死亡数}) \div (\text{10月1日現在の人口}) \times 1,000$

自然増加率… $(\text{自然増加数}) \div (\text{10月1日現在の人口}) \times 1,000$

乳児死亡率… $(\text{年間乳児死亡数}) \div (\text{年間出生数}) \times 1,000$

新生児死亡率… $(\text{年間新生児死亡数}) \div (\text{年間出生数}) \times 1,000$

死産率… $(\text{年間死産数}) \div (\text{年間出生数} + \text{年間死産数}) \times 1,000$

周産期死亡率… $(\text{年間周産期死亡数}) \div (\text{年間出生数} + \text{妊娠満22週以降の死産数}) \times 1,000$

婚姻率… $(\text{年間婚姻届出件数}) \div (\text{10月1日現在の人口}) \times 1,000$

離婚率… $(\text{年間離婚届出件数}) \div (\text{10月1日現在の人口}) \times 1,000$

【3】比率の算出に用いた人口

青森県については、令和3年、令和4年、令和5年は総務省統計局発表の人口推計を用いている。

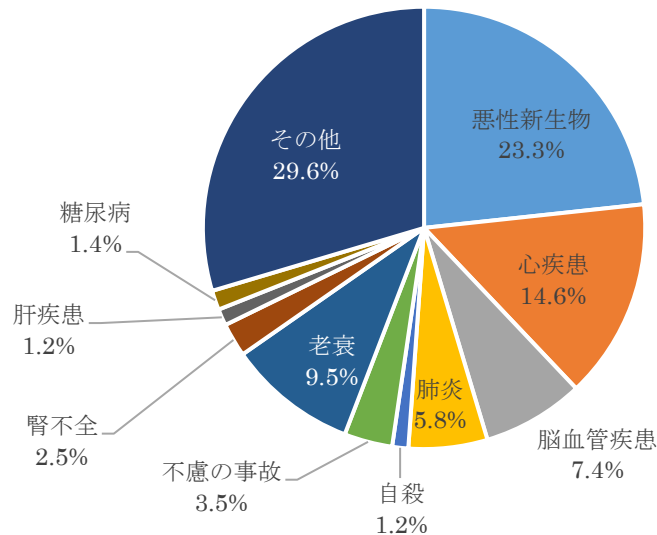
管内及び市町村については、令和3年、令和4年、令和5年は青森県統計分析課公表の推計人口を用いている（各年10月1日現在）。

## (2) 令和5年主要死因別一覧

(人口動態統計(確定数)から抜粋)

		悪性 新生物	心疾患	脳血管 疾患	肺炎	自殺	不慮の 事故	老衰	腎不全	肝疾患	糖尿病	その他	合 計
青森県	計	5,055	2,977	1,488	1,295	209	719	2,405	480	250	243	5,390	20,835
	率	24.3%	14.3%	7.1%	6.2%	1.0%	3.5%	11.5%	2.3%	1.2%	1.2%	27.4%	100.0%
	男	2,857	1,363	730	715	148	412	585	256	162	134	2,875	10,237
	女	2,198	1,614	758	580	61	307	1,820	224	88	109	2,839	10,598
管内	計	654	411	209	162	33	99	266	69	34	40	831	2,808
	率	23.3%	14.6%	7.4%	5.8%	1.2%	3.5%	9.5%	2.5%	1.2%	1.4%	29.6%	100.0%
	男	390	186	95	83	21	56	71	36	24	24	418	1,404
	女	264	225	114	79	12	43	195	33	10	16	413	1,404
十和田市	計	226	138	79	50	16	33	68	28	10	9	289	946
	率	23.9%	14.6%	8.4%	5.3%	1.7%	3.5%	7.2%	3.0%	1.1%	1.0%	30.5%	100.0%
	男	132	78	37	23	12	19	15	13	7	5	140	481
	女	94	60	42	27	4	14	53	15	3	4	149	465
三沢市	計	142	70	37	19	7	20	70	13	6	10	165	559
	率	25.4%	12.5%	6.6%	3.4%	1.3%	3.6%	12.5%	2.3%	1.1%	1.8%	29.5%	100.0%
	男	84	24	16	13	5	12	21	5	3	7	92	282
	女	58	46	21	6	2	8	49	8	3	3	73	277
野辺地町	計	57	42	14	29	2	8	22	10	4	5	79	272
	率	21.0%	15.4%	5.1%	10.7%	0.7%	2.9%	8.1%	3.7%	1.5%	1.8%	29.0%	100.0%
	男	35	22	7	15	1	3	5	7	4	3	38	140
	女	22	20	7	14	1	5	17	3	—	2	41	132
七戸町	計	61	44	22	26	1	7	52	6	3	6	91	319
	率	19.1%	13.8%	6.9%	8.2%	0.3%	2.2%	16.3%	1.9%	0.9%	1.9%	28.5%	100.0%
	男	36	22	8	15	—	6	16	3	2	5	51	164
	女	25	22	14	11	1	1	36	3	1	1	40	155
六戸町	計	39	27	21	7	2	13	11	3	2	1	54	180
	率	21.7%	15.0%	11.7%	3.9%	1.1%	7.2%	6.1%	1.7%	1.1%	0.6%	30.0%	100.0%
	男	24	6	7	3	1	6	2	1	1	1	20	72
	女	15	21	14	4	1	7	9	2	1	—	34	108
横浜町	計	26	10	2	7	1	2	8	4	1	—	19	80
	率	32.5%	12.5%	2.5%	8.8%	1.3%	2.5%	10.0%	5.0%	1.3%	0.0%	23.8%	100.0%
	男	15	6	2	4	—	2	1	2	1	—	9	42
	女	11	4	—	3	1	—	7	2	—	—	10	38
東北町	計	72	59	22	20	1	11	25	3	6	7	93	319
	率	22.6%	18.5%	6.9%	6.3%	0.3%	3.4%	7.8%	0.9%	1.9%	2.2%	29.2%	100.0%
	男	48	18	11	10	1	7	8	3	5	2	46	159
	女	24	41	11	10	—	4	17	—	1	5	47	160
六ヶ所村	計	31	21	12	4	3	5	10	2	2	2	41	133
	率	23.3%	15.8%	9.0%	3.0%	2.3%	3.8%	7.5%	1.5%	1.5%	1.5%	30.8%	100.0%
	男	16	10	7	—	1	1	3	2	1	1	22	64
	女	15	11	5	4	2	4	7	—	1	1	19	69

### 管内 主要死因別割合



※死亡率は人口 10 万人対 率の算出に用いた人口（令和 5 年 10 月 1 日現在）

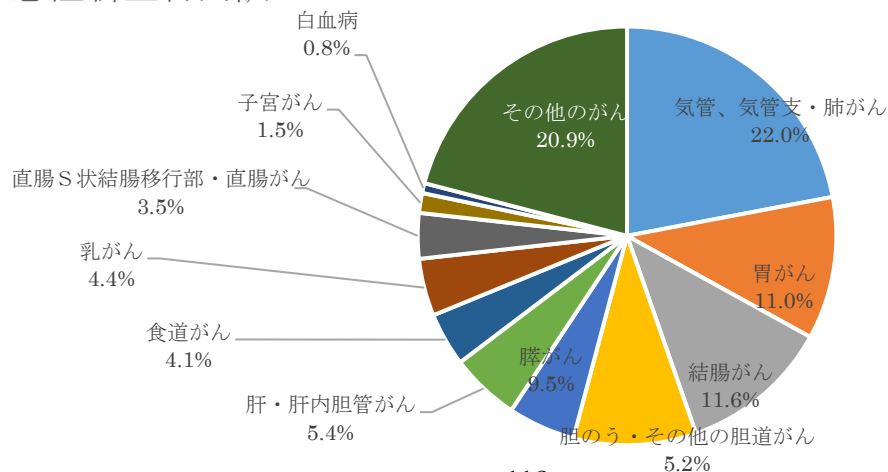
青森県企画政策部統計分析課による推計人口

### （３）令和 5 年悪性新生物による市町村別死亡数

（人口動態統計（確定数）から抜粋）

	青森県	管内計	十和田市	三沢市	野辺地町	七戸町	六戸町	横浜町	東北町	六ヶ所村
気管、気管支・肺がん	1,002	144	51	28	12	14	4	11	13	11
胃がん	545	72	23	13	10	6	4	4	9	3
結腸がん	576	76	23	21	7	8	4	1	8	4
膵がん	500	62	27	14	4	5	5	2	4	1
胆のう・その他の胆道がん	285	34	10	10	2	5	2	1	3	1
肝・肝内胆管がん	252	35	11	7	5	2	5	－	4	1
食道がん	142	27	9	8	1	4	－	1	3	1
乳がん	200	29	9	6	2	4	3	1	2	2
直腸S状結腸移行部・直腸がん	239	23	10	5	1	2	1	1	3	－
子宮がん	95	10	4	1	3	－	1	－	1	－
白血病	89	5	2	－	－	－	1	－	2	－
その他のがん	1,130	137	47	29	10	11	9	4	20	7
合 計	5,055	654	226	142	57	61	39	26	72	31

### 管内 悪性新生物内訳

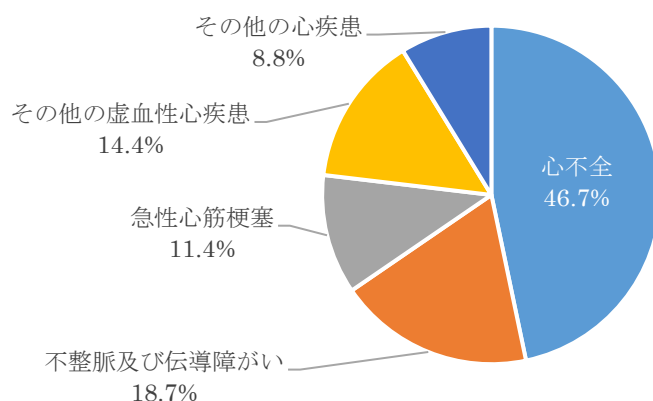


#### （４）令和５年心疾患による市町村別死亡数

（人口動態統計（確定数）から抜粋）

	青森県	管内								
			十和田市	三沢市	野辺地町	七戸町	六戸町	横浜町	東北町	六ヶ所村
心不全	1,336	192	61	26	28	21	10	5	33	8
不整脈及び伝導障害	743	77	33	15	2	4	10	3	8	2
急性心筋梗塞	394	47	7	13	9	3	4	1	5	5
その他の虚血性心疾患	252	59	26	6	3	9	2	－	10	3
その他の心疾患	252	36	11	10	－	7	1	1	3	3
合 計	2,977	411	138	70	42	44	27	10	59	21

#### 管内 心疾患内訳

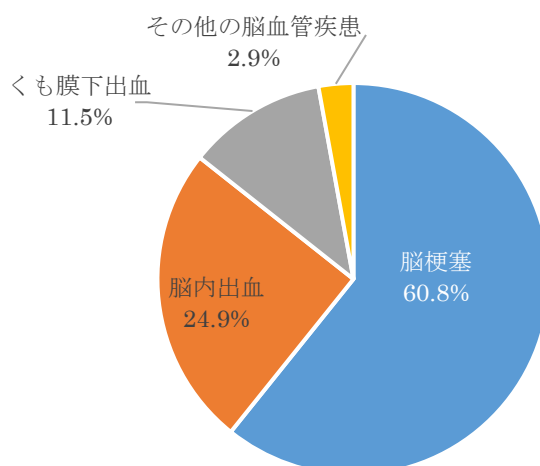


#### （５）令和５年脳血管疾患による市町村別死亡数

（人口動態統計（確定数）から抜粋）

	青森県	管内								
			十和田市	三沢市	野辺地町	七戸町	六戸町	横浜町	東北町	六ヶ所村
脳梗塞	901	127	47	24	8	15	12	1	14	6
脳内出血	396	52	17	10	5	4	6	1	3	6
くも膜下出血	156	24	13	3	1	1	3	－	3	－
その他脳血管疾患	35	6	2	－	－	2	－	－	2	－
計	1,488	209	79	37	14	22	21	2	22	12

#### 管内 脳血管疾患内訳



(6) 令和6年度人工妊娠中絶件数

区分		20歳 未満	20～ 24歳	25～ 29歳	30～ 34歳	35～ 39歳	40～ 44歳	45～ 49歳	50歳 以上	不詳	計
満7週 以前	第1号該当	5	13	6	9	7	11	1			52
	第2号該当										
	計	5	13	6	9	7	11	1			52
満8～ 11週	第1号該当	5	3	6	6	9	5				34
	第2号該当										
	計	5	3	6	6	9	5				34
満12～ 15週	第1号該当										
	第2号該当										
	計										
満16～ 19週	第1号該当				1	1					2
	第2号該当										
	計				1	1					2
満20～ 21週	第1号該当										
	第2号該当										
	計										
週数 不明	第1号該当										
	第2号該当										
	計										
合計		10	16	12	16	17	16	1			88

(衛生行政報告例(年度報)による)

注 第1号該当・・・妊娠の継続又は分娩が身体的又は経済的理由により母体の健康を著しく害するおそれのあるもの

第2号該当・・・暴行若しくは脅迫によって抵抗若しくは拒絶することが出来ない間に姦淫され妊娠したもの

### 3 市町村別妊婦・乳幼児健康診査実施状況

(令和4年度地域保健・健康増進事業報告(市町村報告)から抜粋)

人員    市町村		妊 婦		乳 児		幼 児											
						1 歳 6 ヶ 月 児					3 歳 児					その他	
		受 診 実 人 員	受 診 延 人 員	受 診 実 人 員	受 診 延 人 員	健康診査		歯科健康診査			健康診査		歯科健康診査				
						対 象 人 員	受 診 実 人 員	対 象 人 員	受 診 実 人 員	む し 歯 の 総 数	対 象 人 員	受 診 実 人 員	対 象 人 員	受 診 実 人 員	む し 歯 の 総 数	対 象 人 員	受 診 実 人 員
実 施 数	十 和 田 市	276	3,539	597	597	303	294	303	294	1	389	342	389	342	168	351	323
		276	3,539	294	294												
	三 沢 市	275	4,912	643	643	338	335	338	335	19	352	331	352	329	163	0	0
		275	4,912	371	371												
	野 辺 地 町	56	430	176	176	29	29	29	29	0	61	60	60	60	25	36	33
		56	430	74	74												
	七 戸 町	70	571	98	98	45	45	45	45	0	67	67	67	67	29	65	65
		70	571	98	98												
	六 戸 町	86	723	188	188	77	77	89	74	3	96	96	110	92	29	0	0
		86	723	59	59												
	横 浜 町	25	154	32	32	11	11	11	11	0	19	19	19	19	24	0	0
		25	154	32	32						19	19					
	東 北 町	123	1,519	242	242	97	95	97	97	4	95	95	95	95	49	0	0
		123	1,519	159	159												
	六 ヶ 所 村	98	1,168	130	130	60	60	60	60	0	60	60	64	64	21	0	0
		98	1,168	72	72												
	計	1,009	13,016	2,106	2,106	960	946	972	945	27	1,139	1,070	1,156	1,068	508	452	421
		1,009	13,016	1,159	1,159						19	19					

下段再掲は医療機関等への委託数

## 4 令和5年度市町村健康増進事業実績

(令和5年度地域保健・健康増進事業報告から抜粋)

### (1) 個別健康教育

	高血圧		脂質異常症		糖尿病		喫煙		合 計	
	指導開始者	指導終了者	指導開始者	指導終了者	指導開始者	指導終了者	指導開始者	指導終了者	指導開始者	指導終了者
十和田市										
三 沢 市										
野辺地町			3		2				5	
七 戸 町										
六 戸 町										
横 浜 町										
東 北 町										
六ヶ所村										
計			3		2				5	

### (2) 集団健康教育

	一般		歯周疾患		運動器症候群		慢性閉塞性肺疾患		病態別		薬	
	開催回数	延人員	開催回数	延人員	開催回数	延人員	開催回数	延人員	開催回数	延人員	開催回数	延人員
十和田市	42	710	3	22	4	4	1	11	10	48		
三 沢 市	39	170			1	2			10	55		
野辺地町	34	455							23	44		
七 戸 町	4	60			2	126			17	103		
六 戸 町	20	335			1	20	6	24		-		
横 浜 町	10	86	1	22	3	7			18	50	1	11
東 北 町	45	278							20	116		
六ヶ所村	92	421	1	3	1	1			12	49	1	2
計	286	2,515	5	47	12	160	7	35	110	465	2	13

### (3) 健康相談

	高血圧		脂質異常症		糖尿病		歯周疾患		骨粗鬆症		病態別		女性の健康		総合健康相談		計	
	開催回数	延人員	開催回数	延人員	開催回数	延人員	開催回数	延人員	開催回数	延人員	開催回数	延人員	開催回数	延人員	開催回数	延人員	開催回数	延人員
十和田市	2	2	3	3	30	106							39	57	242	800	316	968
三 沢 市													7	14	14	14	21	28
野辺地町			1	1	16	22							10	10	22	41	49	74
七 戸 町	10	92			42	189					10	241					62	522
六 戸 町	1	32	1	32	1	32							3	100	25	115	31	311
横 浜 町	23	50					1	22	1	2	1	11	9	40	14	85	49	210
東 北 町													26	152	26	86	52	238
六ヶ所村	28	63	5	19	3	12	5	28	2	10	1	4	1	4	12	53	57	193
計	64	239	10	55	92	361	6	50	3	12	12	256	95	377	355	1,194	637	2,544

### (4) 健康診査

	健康診査			歯周疾患				骨粗鬆症			
	対象者数	受診者数	受診率 (%)	受診者数	要精検者	要指導者	異常認めず	受診者数	要精検者	要指導者	異常認めず
十和田市	1,017	69	6.8	405	184	198	23	243	52	95	96
三 沢 市	480	35	7.3	310	180	83	47	267	28	33	206
野辺地町	239	19	7.9	23	13	8	2	70	18	10	42
七 戸 町	223	16	7.2	146	74	32	40	113	6	18	89
六 戸 町	102	0	0	70	26	34	10	10	3	2	5
横 浜 町	89	12	13.5	24	17	3	4	32	4	3	25
東 北 町	215	10	4.7	36	8	19	9	126	10	26	90
六ヶ所村	147	16	10.9	33	12	11	10	42	4	9	29
計	2,512	185	7.0	1,047	514	388	145	883	125	196	582

※健康診査の対象者は以下のものを対象者として計上した。

- (1) 40歳以上74歳以下の者については、健康保険の未加入者
- (2) 75歳以上の者は、後期高齢者医療の被保険者の適用除外となっている者

## (5) がん検診実施状況(令和4年度)

### ア 胃がん検診

市町村	対象人員	受診者数	受診率(%)	要精検者数	要精検率(%)	精検受診者数	精検受診率(%)
十和田市	40,473	3,457	8.5	225	6.5	192	85.0
三沢市	23,183	1,919	8.3	98	5.1	84	85.7
野辺地町	9,122	862	9.4	39	4.5	36	92.3
七戸町	10,891	1,513	13.9	107	7.1	92	86.0
六戸町	7,062	785	11.1	46	5.9	32	65.3
横浜町	3,087	412	13.3	26	6.3	23	82.1
東北町	11,311	2,051	18.1	138	6.7	115	81.0
六ヶ所村	5,963	870	14.6	77	8.9	61	77.2

### イ 肺がん検診

市町村	対象人員	受診者数	受診率(%)	要精検者数	要精検率(%)	精検受診者数	精検受診率(%)
十和田市	40,473	6,104	15.1	275	4.5	219	81.4
三沢市	23,183	2,363	10.2	22	0.9	21	100.0
野辺地町	9,122	1,126	12.3	53	4.7	52	98.1
七戸町	10,891	2,342	21.5	40	1.7	38	95.0
六戸町	7,062	956	13.5	7	0.7	6	100.0
横浜町	3,087	591	19.1	2	0.3	1	50.0
東北町	11,311	2,756	24.4	45	1.6	39	97.5
六ヶ所村	5,963	1,256	21.1	21	1.7	16	100.0

### ウ 乳がん検診

市町村	対象人員	受診者数	受診率(%)	要精検者数	要精検率(%)	精検受診者数	精検受診率(%)
十和田市	21,828	1,765	8.1	91	5.2	94	86.8
三沢市	12,302	1,110	9.0	49	4.4	28	88.0
野辺地町	4,982	373	7.5	21	5.6	20	86.4
七戸町	5,829	365	6.3	15	4.1	19	100.0
六戸町	3,663	430	11.7	30	7.0	21	81.3
横浜町	1,616	159	9.8	16	10.1	11	100.0
東北町	6,013	625	10.4	35	5.6	47	97.4
六ヶ所村	2,923	744	25.5	28	3.8	19	100.0

### エ 子宮がん検診

市町村	対象人員	受診者数	受診率(%)	要精検者数	要精検率(%)	精検受診者数	精検受診率(%)
十和田市	26,520	1,506	5.7	22	1.5	15	68.2
三沢市	16,001	1,098	6.9	17	1.5	15	88.2
野辺地町	5,694	352	6.2	5	1.4	5	100.0
七戸町	6,757	304	4.5	5	1.6	5	100.0
六戸町	4,551	460	10.1	3	0.7	2	66.7
横浜町	1,928	300	15.6	1	0.3	1	100.0
東北町	7,226	625	8.6	8	1.3	7	87.5
六ヶ所村	3,729	799	21.4	8	1.0	6	75.0

オ 大腸がん検診

市町村	対象人員	受診者数	受診率(%)	要精検者数	要精検率(%)	精検受診者数	精検受診率(%)
十和田市	40,473	7,583	18.7	478	6.3	406	72.9
三沢市	23,183	2,415	10.4	120	5.0	135	94.4
野辺地町	9,122	1,144	12.5	108	9.4	108	93.9
七戸町	10,891	2,498	22.9	151	6.0	130	95.6
六戸町	7,062	1,018	14.4	62	6.1	65	92.9
横浜町	3,087	570	18.5	48	8.4	55	79.7
東北町	11,311	2,756	24.4	156	5.7	165	98.2
六ヶ所村	5,963	1,325	22.2	106	8.0	95	96.9

(6) 訪問指導

	十和田市		三 沢 市		野辺地町		七 戸 町		六 戸 町		横 浜 町		東 北 町		六ヶ所村		計	
	実人員	延人員	実人員	延人員	実人員	延人員	実人員	延人員	実人員	延人員	実人員	延人員	実人員	延人員	実人員	延人員	実人員	延人員
要指導者等	119	123	31	77	0	0	2	5	40	40	44	55	3	4	5	5	244	309
個別健康教育 対象者																		
閉じこもり 予防																		
介護家族者					5	10							1	1			6	11
寝たきり者																		
認知症の者																		
その他					11	23							3	3			14	26
計	119	123	31	77	16	33	2	5	40	40	44	55	7	8	5	5	264	346

**◎上北保健所**

〒034-0082 十和田市西二番町10-15

TEL 0176-23-4261

FAX 0176-23-4246

**◎上北福祉事務所**

〒039-2594 七戸町字蛇坂55-1

TEL 0176-62-2145

FAX 0176-62-2454

**◎上北児童相談所**

〒039-2594 七戸町字蛇坂55-1

TEL 0176-60-8086

FAX 0176-60-8087