

データから見る医療提供と患者受療動向の現状等

- (1) NDBデータに基づく患者受療動向
- (2) 主な疾病に係る2025年の必要病床数と自圏域での完結率
- (3) SCR（年齢調整標準化レセプト出現比）
- (4) DPC対象病院の診療実績
- (5) 救急搬送の状況
- (6) 入院患者数・外来患者数の推計（圏域別・市町村別）
- (7) 5疾病5事業及び在宅医療の現状把握のための指標

1 入院基本料

(1)一般入院基本料全体

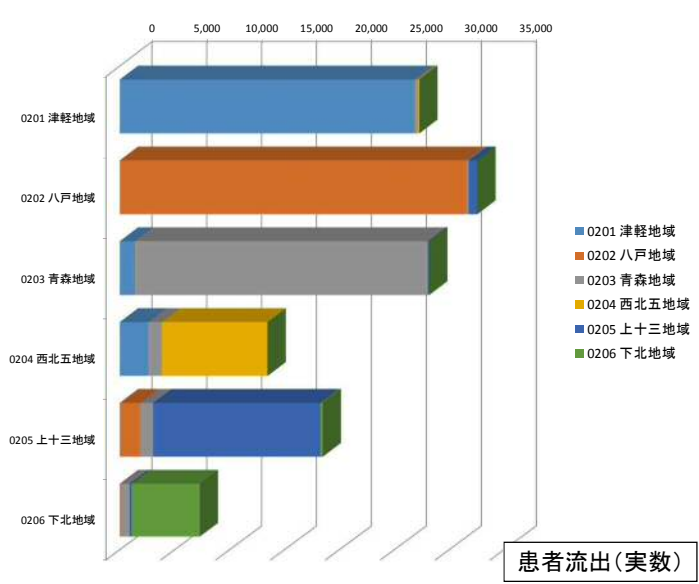
参考資料1(1)

平成27年11月17日

第4回医療計画部会

クロス表
表示形式
流出
実数表示
検索条件
大分類: 基本診療体制
中分類: 入院診療体制
指標名: 一般入院基本料

年齢区分: 全年齢
入外区分: 入院



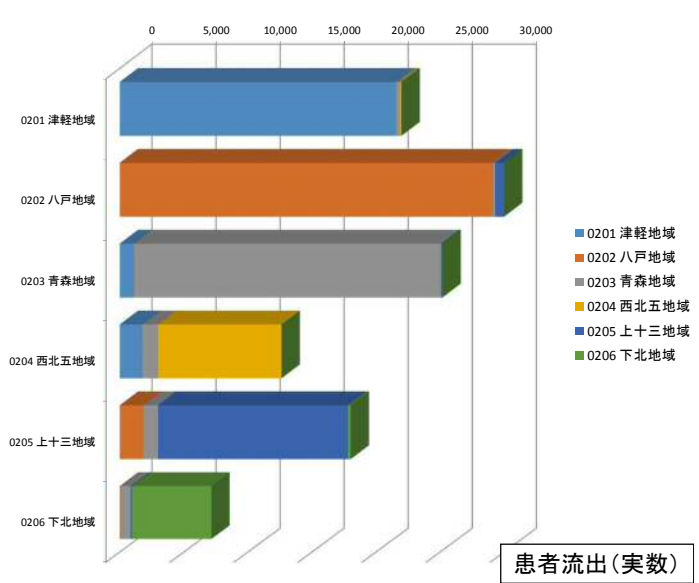
| 合計 / 総件数 | 医療機関二次医療圏名 | | | | | | | | | | 総計 |
|------------|------------|-----------|-----------|------------|------------|-----------|-------|--------|--------|--------|---------|
| 負担者二次医療圏名 | 0201 津軽地域 | 0202 八戸地域 | 0203 青森地域 | 0204 西北五地域 | 0205 上十三地域 | 0206 下北地域 | | | | | |
| 0201 津軽地域 | 26,847 | 98.43% | 15 | 0.05% | 284 | 1.04% | 115 | 0.42% | 13 | 0.05% | 27,274 |
| 0202 八戸地域 | 30 | 0.09% | 31,576 | 96.98% | 163 | 0.50% | | | 789 | 2.42% | 32,558 |
| 0203 青森地域 | 1,355 | 4.81% | 25 | 0.09% | 26,654 | 94.62% | 13 | 0.05% | 124 | 0.44% | 28,171 |
| 0204 西北五地域 | 2,597 | 19.30% | | | 1,247 | 9.27% | 9,612 | 71.43% | | | 13,456 |
| 0205 上十三地域 | 64 | 0.35% | 1,831 | 9.91% | 1,151 | 6.23% | | | 15,234 | 82.44% | 18,480 |
| 0206 下北地域 | 68 | 0.93% | 92 | 1.26% | 741 | 10.18% | | | 185 | 2.54% | 7,282 |
| 総計 | 30,961 | | 33,539 | | 30,240 | | 9,740 | | 16,345 | 6,396 | 127,221 |

1

(2)一般入院基本料(7, 10対1)(再掲)

クロス表
表示形式
流出
実数表示
検索条件
大分類: 基本診療体制
中分類: 入院診療体制
指標名: 一般入院基本料(7, 10対1)(再掲)

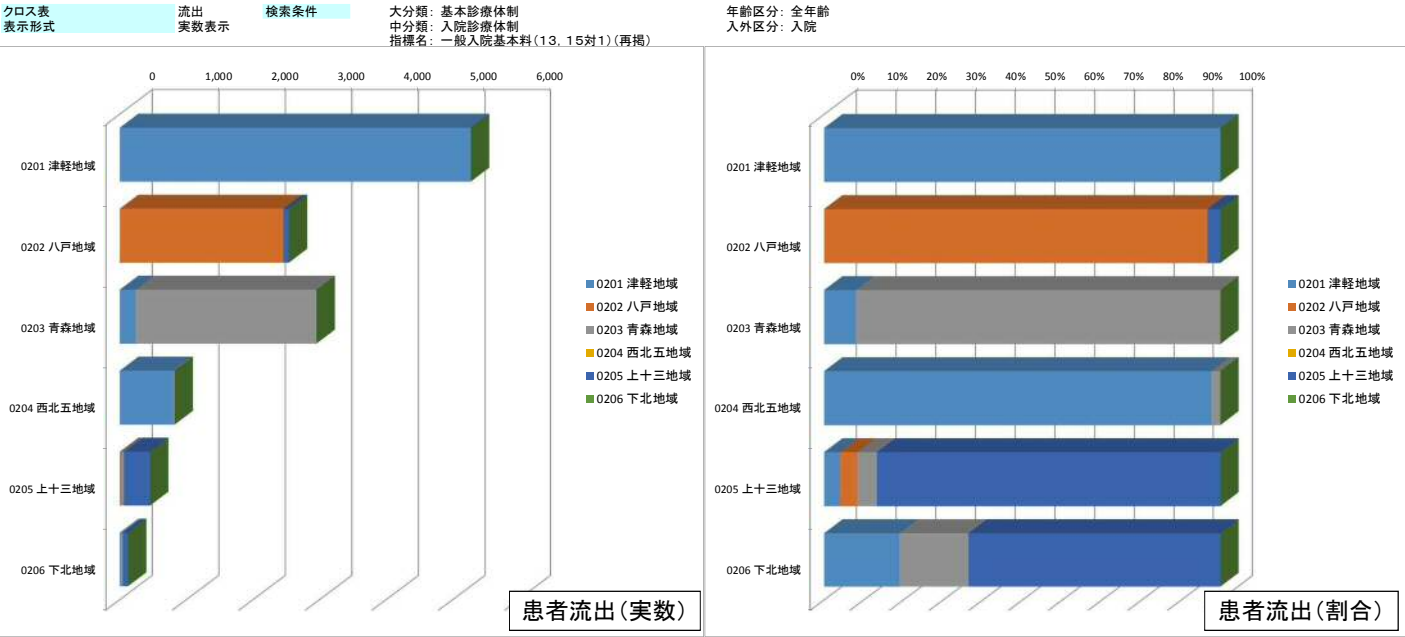
年齢区分: 全年齢
入外区分: 入院



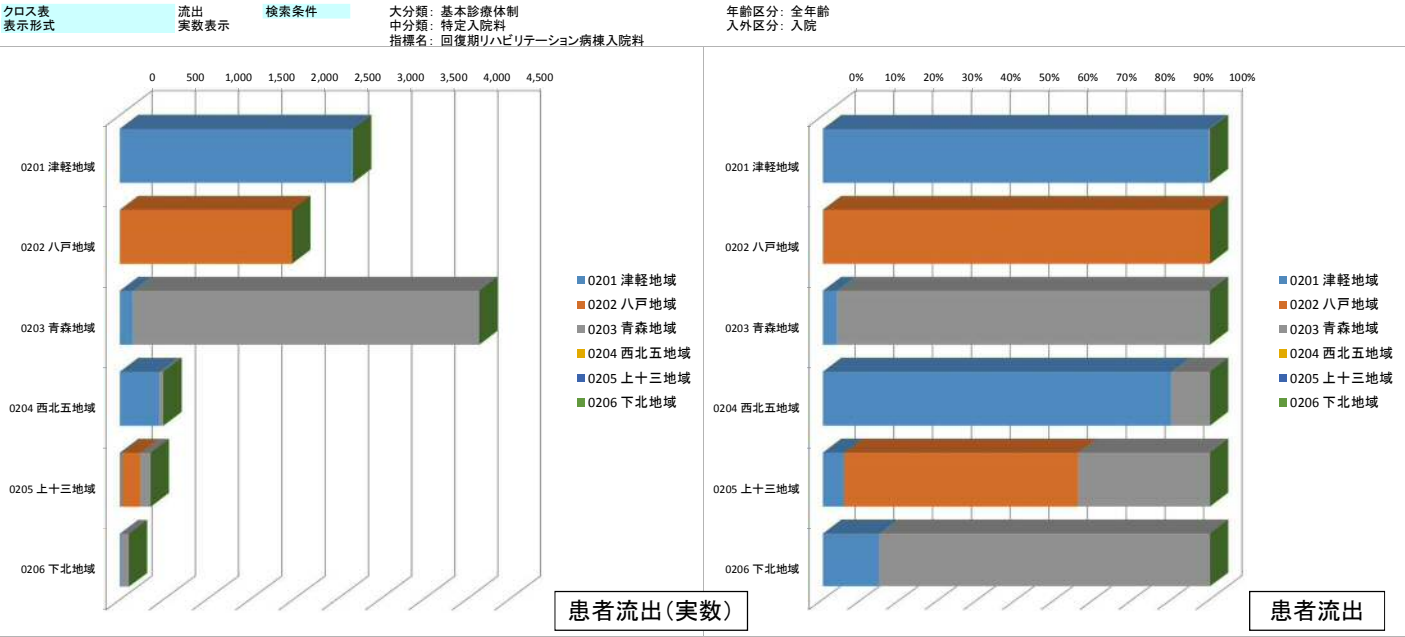
| 合計 / 総件数 | 医療機関二次医療圏名 | | | | | | | | | | 総計 |
|------------|------------|-----------|-----------|------------|------------|-----------|-------|--------|--------|--------|---------|
| 負担者二次医療圏名 | 0201 津軽地域 | 0202 八戸地域 | 0203 青森地域 | 0204 西北五地域 | 0205 上十三地域 | 0206 下北地域 | | | | | |
| 0201 津軽地域 | 21,567 | 98.06% | 15 | 0.07% | 284 | 1.29% | 115 | 0.52% | 13 | 0.06% | 21,994 |
| 0202 八戸地域 | 21 | 0.07% | 29,112 | 97.04% | 162 | 0.54% | | | 705 | 2.35% | 30,000 |
| 0203 青森地域 | 1,118 | 4.44% | 25 | 0.10% | 23,917 | 94.94% | 13 | 0.05% | 118 | 0.47% | 25,191 |
| 0204 西北五地域 | 1,794 | 14.20% | | | 1,226 | 9.71% | 9,610 | 76.09% | | | 12,630 |
| 0205 上十三地域 | 46 | 0.26% | 1,811 | 10.05% | 1,129 | 6.26% | | | 14,837 | 82.32% | 18,023 |
| 0206 下北地域 | 45 | 0.63% | 86 | 1.20% | 715 | 10.00% | | | 108 | 1.51% | 7,150 |
| 総計 | 24,591 | | 31,049 | | 27,433 | | 9,738 | | 15,781 | 6,396 | 114,988 |

2

(3)一般入院基本料(13, 15対1)(再

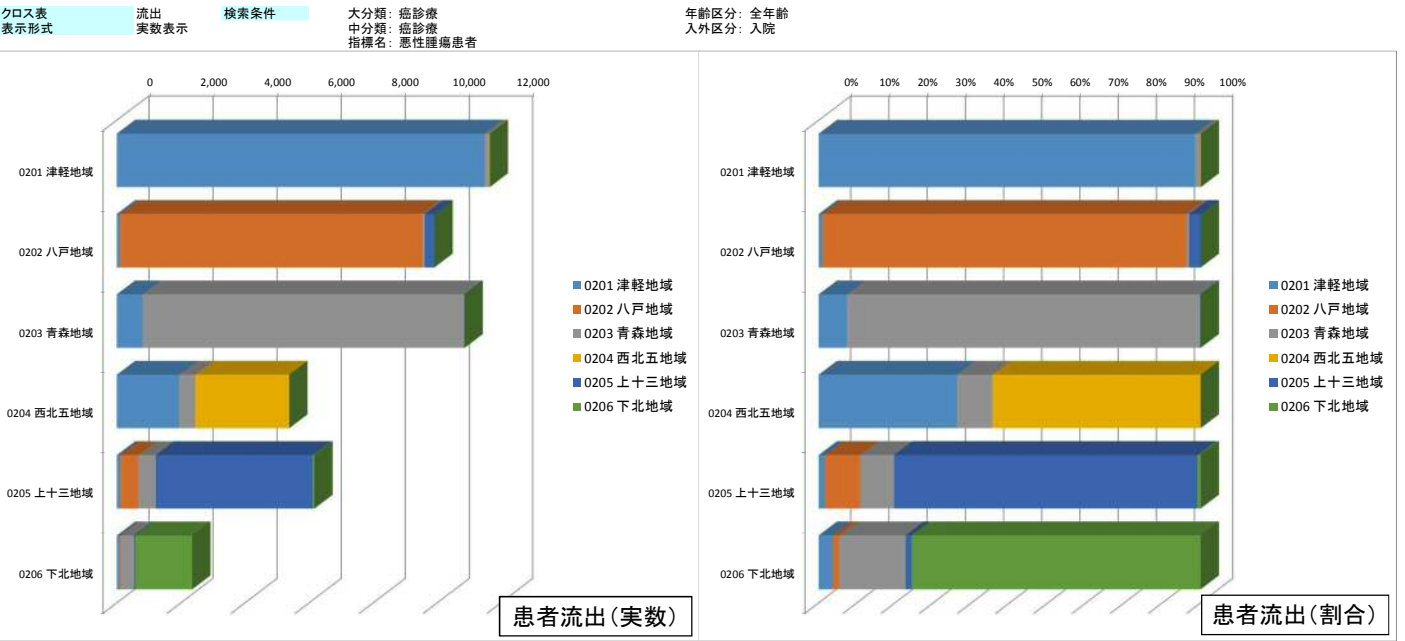


(4)回復期リハビリテーション病棟入院料



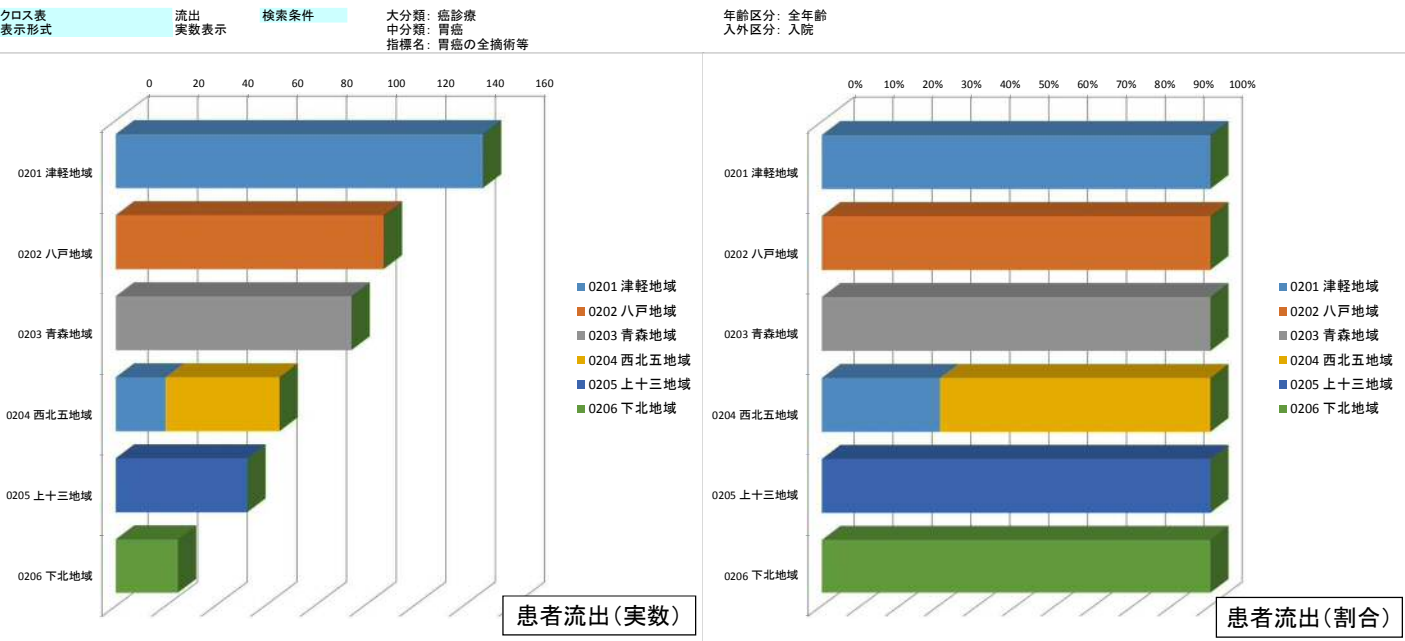
2 がん

(1)悪性腫瘍患者(入院)



| 合計 / 総件数 | 医療機関二次医療圏名 | | | | | | | | | | | 総計 | |
|------------|------------|--------|-----------|--------|-----------|--------|------------|--------|------------|--------|-----------|--------|--------|
| 負担者二次医療圏 | 0201 津軽地域 | | 0202 八戸地域 | | 0203 青森地域 | | 0204 西北五地域 | | 0205 上十三地域 | | 0206 下北地域 | | |
| 0201 津軽地域 | 11,483 | 98.56% | | | 147 | 1.26% | 21 | 0.18% | | | | | 11,651 |
| 0202 八戸地域 | 90 | 0.91% | 9,456 | 95.41% | 66 | 0.67% | | | 299 | 3.02% | | | 9,911 |
| 0203 青森地域 | 799 | 7.36% | | | 10,043 | 92.49% | | | 16 | 0.15% | | | 10,858 |
| 0204 西北五地域 | 1,946 | 36.16% | | | 501 | 9.31% | 2,934 | 54.53% | | | | | 5,381 |
| 0205 上十三地域 | 99 | 1.61% | 572 | 9.28% | 546 | 8.86% | | | 4,897 | 79.42% | 52 | 0.84% | 6,166 |
| 0206 下北地域 | 86 | 3.65% | 39 | 1.66% | 410 | 17.42% | | | 38 | 1.61% | 1,780 | 75.65% | 2,353 |
| 総計 | 14,503 | | 10,067 | | 11,713 | | 2,955 | | 5,250 | | 1,832 | | 46,320 |

(2)胃がん全摘術等(入院)



| 合計 / 総件数 | 医療機関二次医療圏名 | | | | | | | | | | 総計 | | |
|------------|------------|---------|-----------|---------|-----------|---------|------------|--------|------------|---------|----|-----------|-----|
| 負担者二次医療圏名 | 0201 津軽地域 | | 0202 八戸地域 | | 0203 青森地域 | | 0204 西北五地域 | | 0205 上十三地域 | | | 0206 下北地域 | |
| 0201 津軽地域 | 148 | 100.00% | | | | | | | | | | 148 | |
| 0202 八戸地域 | | | 108 | 100.00% | | | | | | | | 108 | |
| 0203 青森地域 | | | | | 95 | 100.00% | | | | | | 95 | |
| 0204 西北五地域 | 20 | 30.30% | | | | | 46 | 69.70% | | | | 66 | |
| 0205 上十三地域 | | | | | | | | | 53 | 100.00% | | 53 | |
| 0206 下北地域 | | | | | | | | | | | 25 | 100.00% | 25 |
| 総計 | 168 | | 108 | | 95 | | 46 | | 53 | | 25 | | 495 |

(3)大腸がんの結腸切除術等(入院)

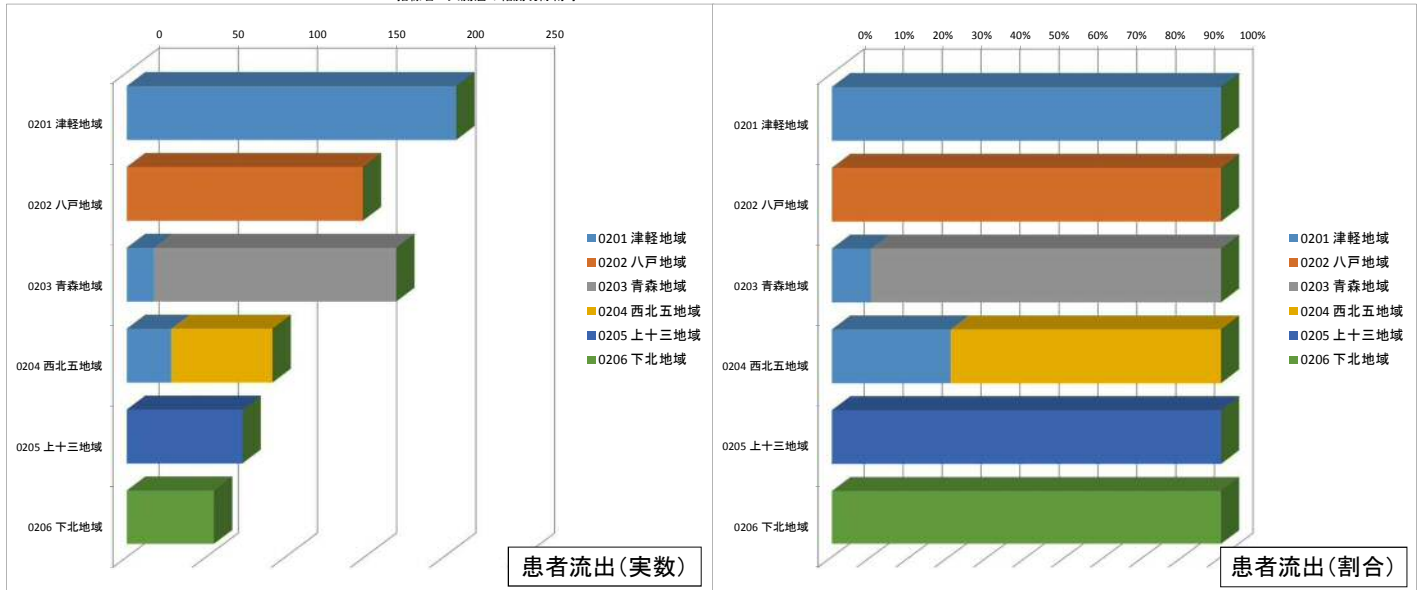
クロス表
表示形式

流出
実数表示

検索条件

大分類: 癌診療
中分類: 大腸癌
指標名: 大腸癌の結腸切除術等

年齢区分: 全年齢
入外区分: 入院



7

(4)放射線治療(入院)

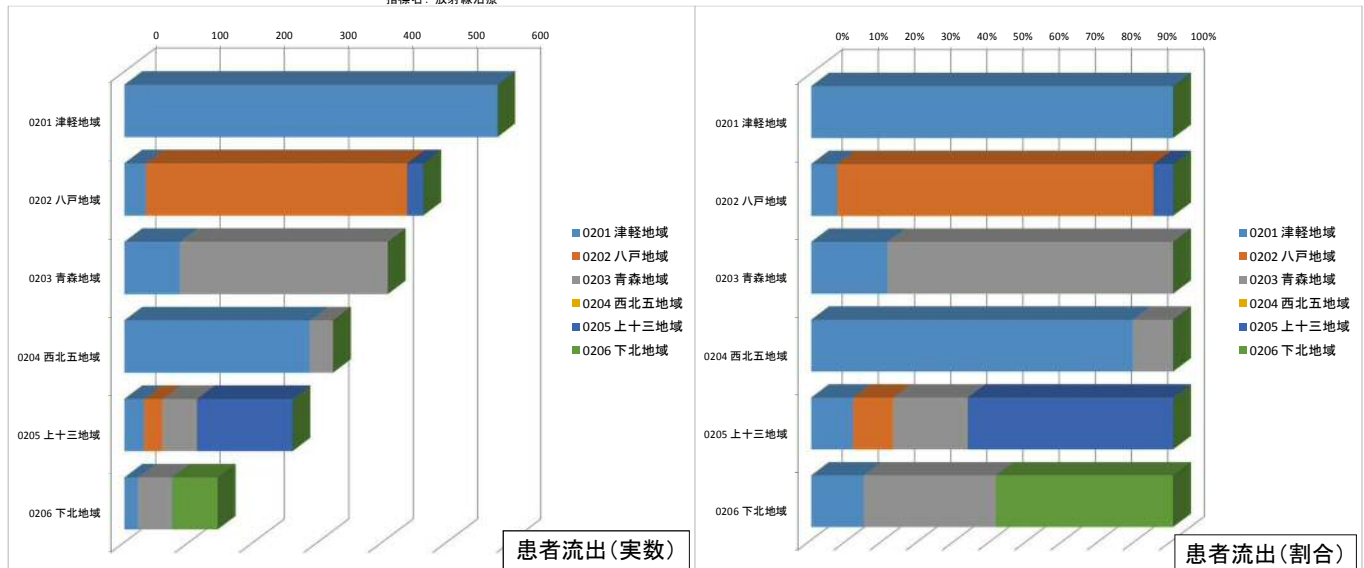
クロス表
表示形式

流出
実数表示

検索条件

大分類: 癌診療
中分類: 癌治療(その他)
指標名: 放射線治療

年齢区分: 全年齢
入外区分: 入院

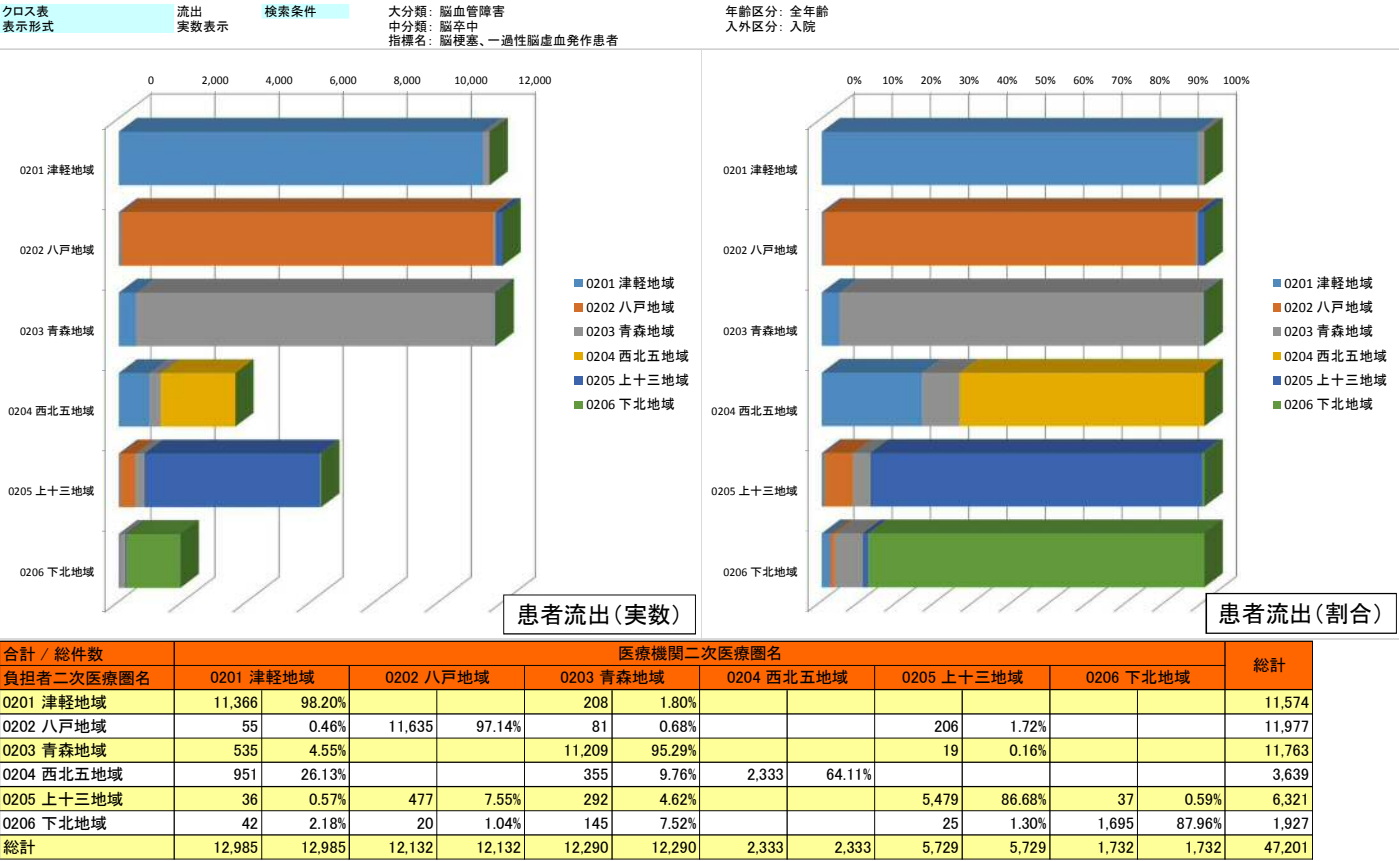


| 合計 / 総件数 | 医療機関二次医療圏名 | | | | | | | | | | | | 総計 |
|------------|------------|-----------|-----------|------------|------------|-----------|--|--|-----|--------|----|--------|-------|
| 負担者二次医療圏名 | 0201 津軽地域 | 0202 八戸地域 | 0203 青森地域 | 0204 西北五地域 | 0205 上十三地域 | 0206 下北地域 | | | | | | | |
| 0201 津軽地域 | 580 | 100.00% | | | | | | | | | | | 580 |
| 0202 八戸地域 | 33 | 7.11% | 406 | 87.50% | | | | | 25 | 5.39% | | | 464 |
| 0203 青森地域 | 86 | 21.03% | | | 323 | 78.97% | | | | | | | 409 |
| 0204 西北五地域 | 288 | 88.89% | | 36 | 11.11% | | | | | | | | 324 |
| 0205 上十三地域 | 30 | 11.49% | 29 | 11.11% | 54 | 20.69% | | | 148 | 56.70% | | | 261 |
| 0206 下北地域 | 21 | 14.48% | | 53 | 36.55% | | | | | | 71 | 48.97% | 145 |
| 総計 | 1,038 | 1,038 | 435 | 435 | 466 | 466 | | | 173 | 173 | 71 | 71 | 2,183 |

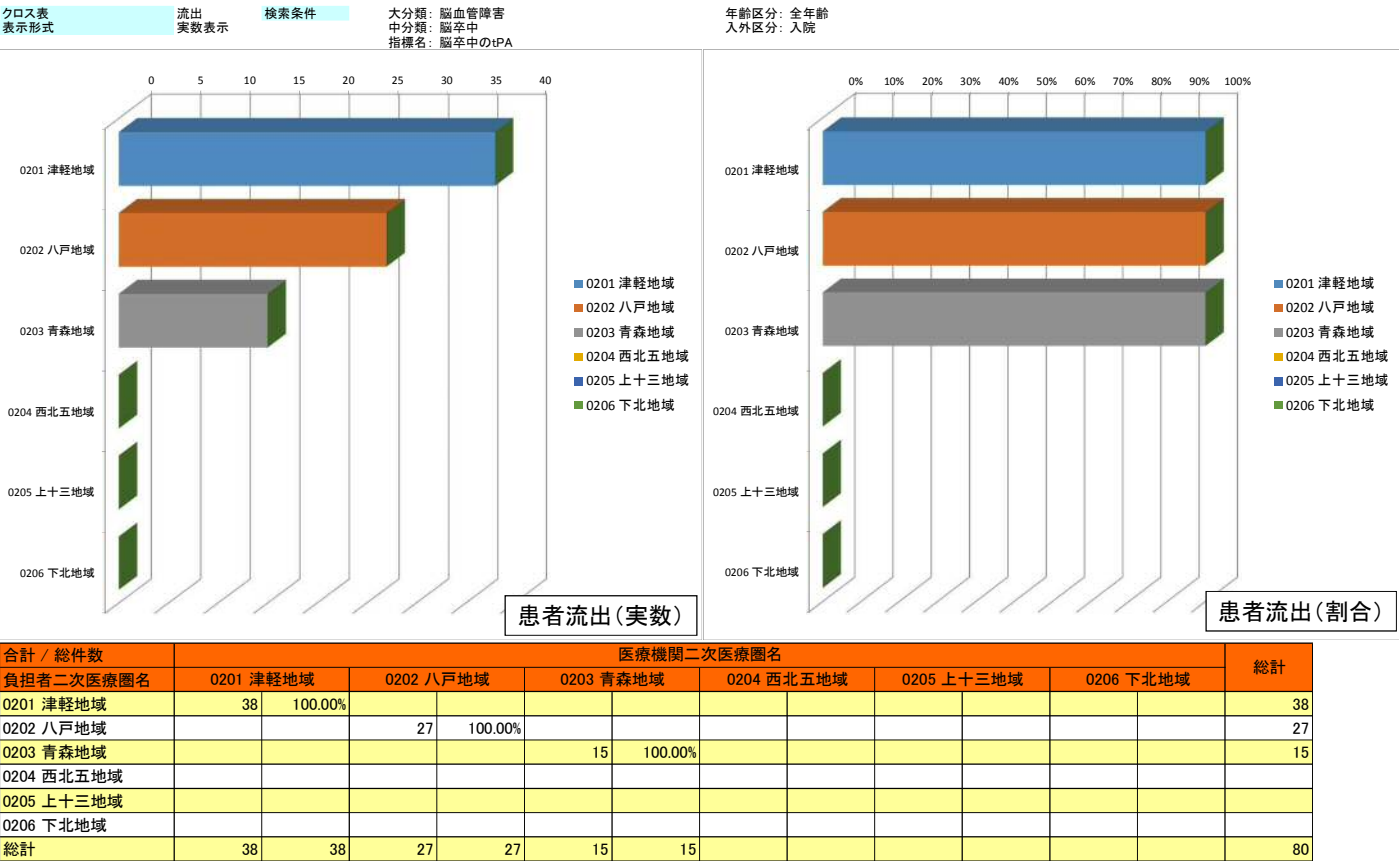
8

3 脳卒中

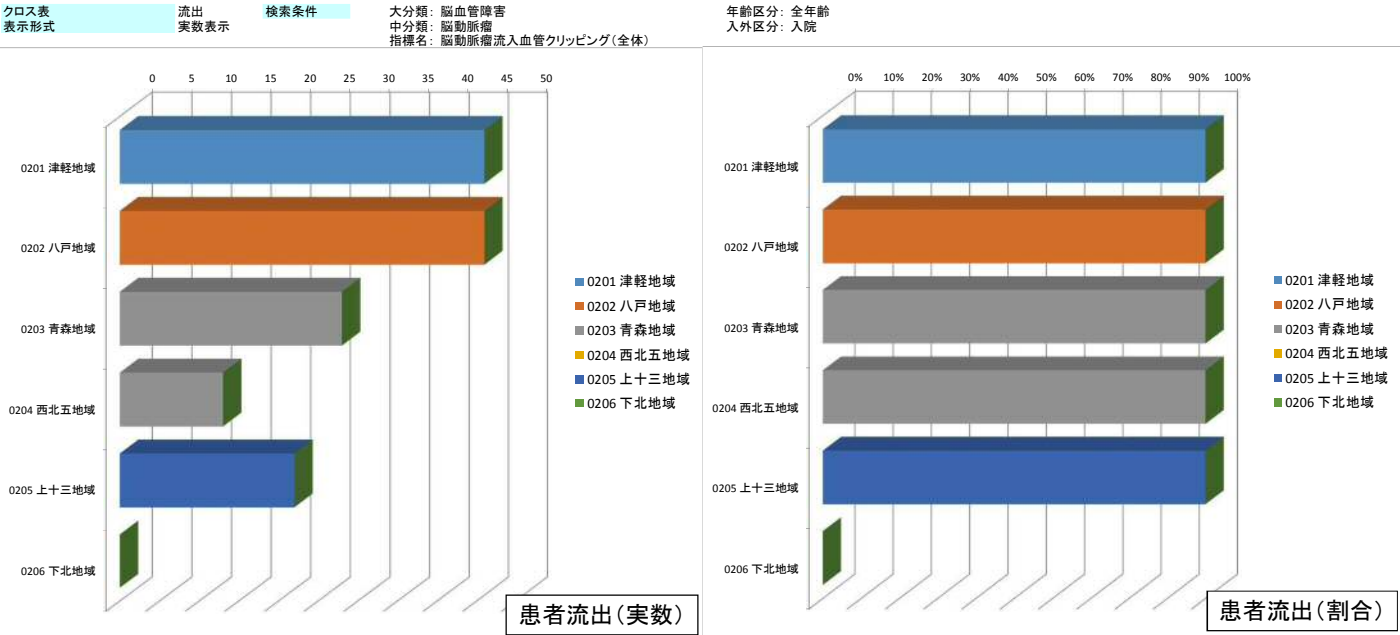
(1)脳梗塞、一過性脳虚血発作患者(入院)



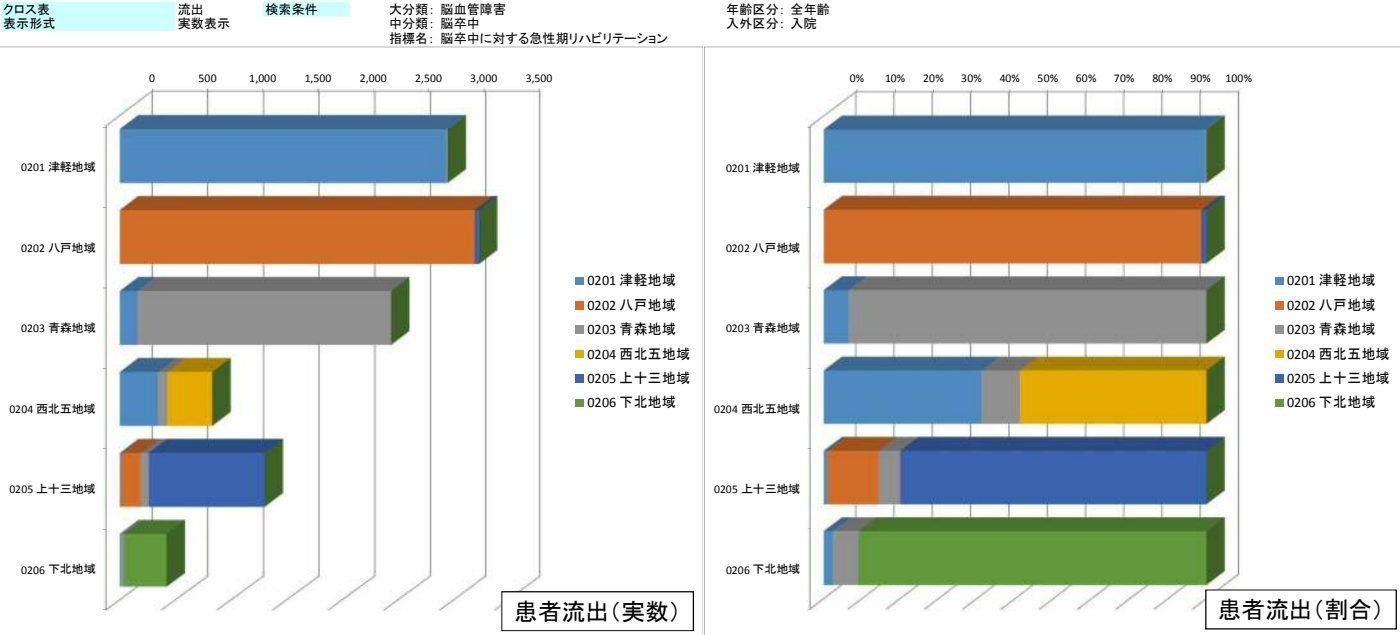
(2)脳卒中中のtPA(入院)



(3)脳動脈瘤流入血管クリッピング(入院)

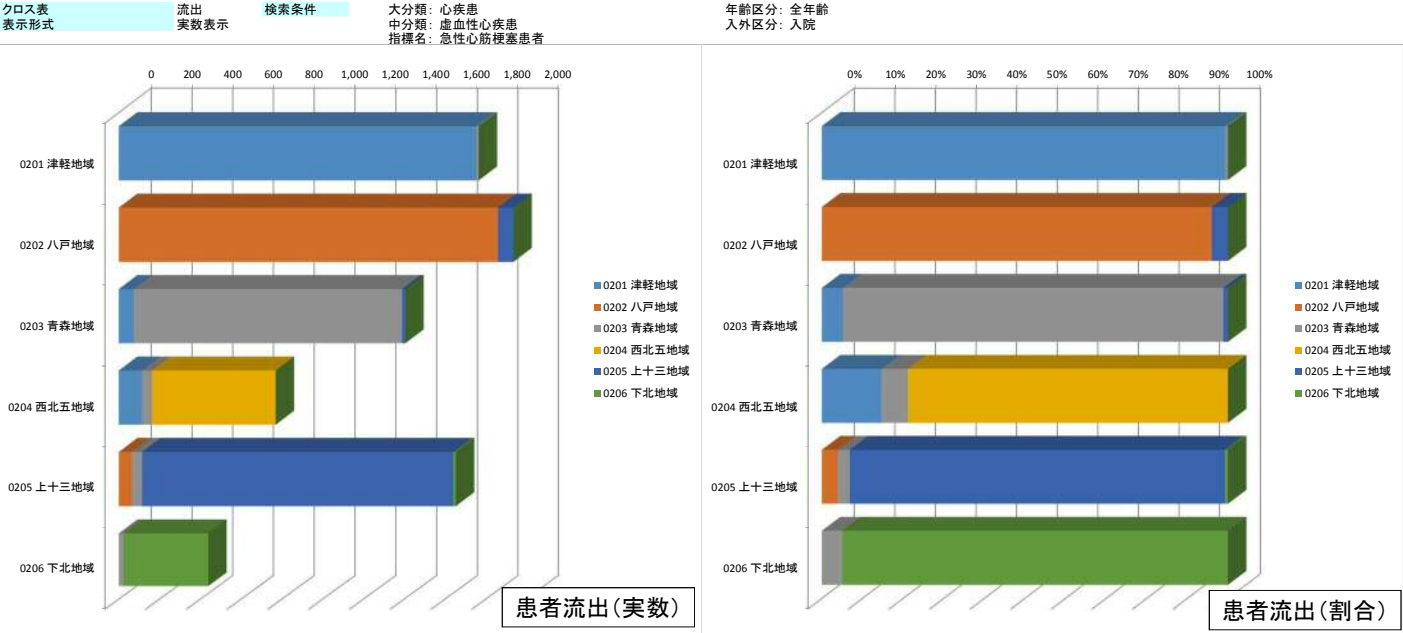


(4)脳卒中に対する急性期リハビリテーション(入院)

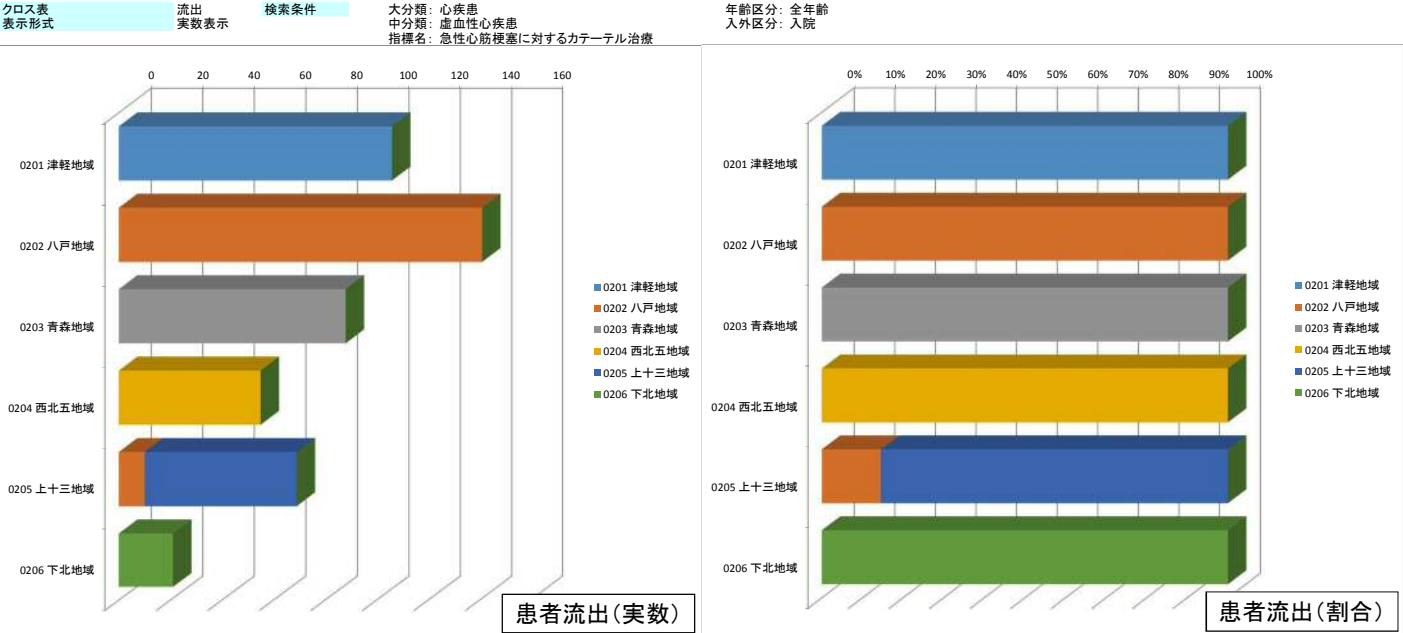


4 急性心筋梗塞

(1)急性心筋梗塞患者(入院)



(2)急性心筋梗塞に対するカテーテル治療(入院)



(3) 虚血性心疾患に対するカテーテル治療(入院)

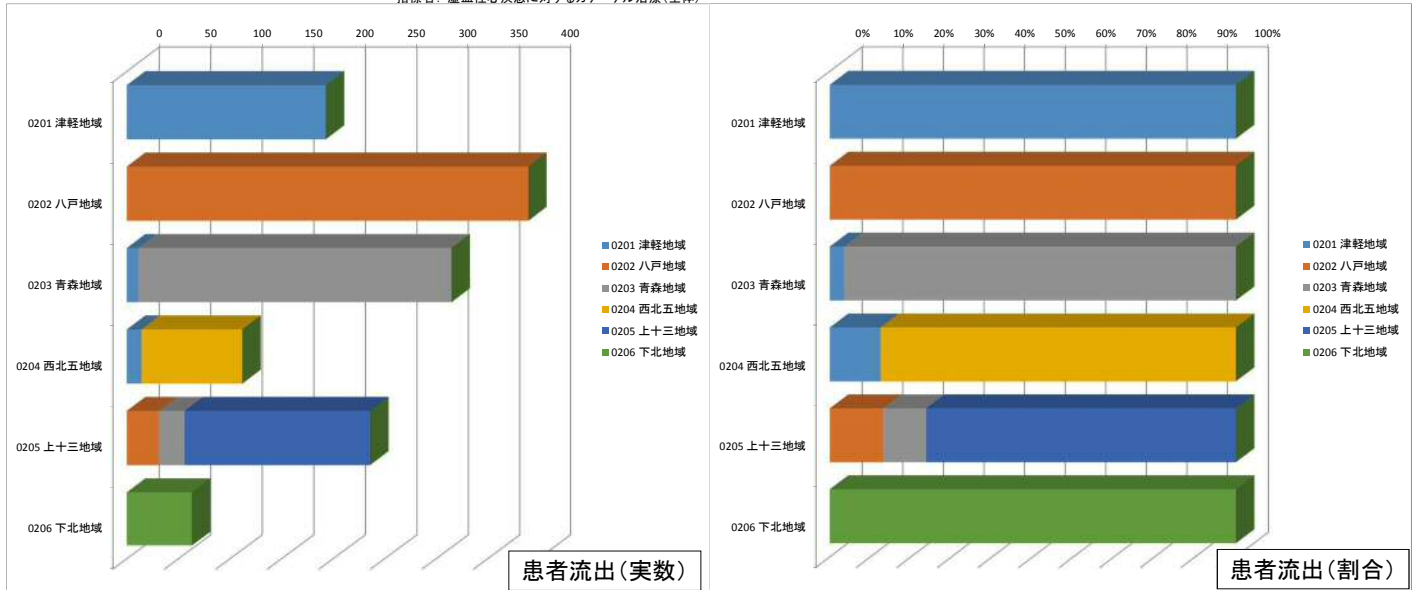
クロス表
表示形式

流出
実数表示

検索条件

大分類: 心疾患
中分類: 虚血性心疾患
指標名: 虚血性心疾患に対するカテーテル治療(全体)

年齢区分: 全年齢
入外区分: 入院



| 合計 / 総件数 | 医療機関二次医療圏名 | | | | | | | | | | 総計 |
|------------|------------|-----------|-----------|------------|------------|-----------|--------|---------|--|--|-------|
| 負担者二次医療圏名 | 0201 津軽地域 | 0202 八戸地域 | 0203 青森地域 | 0204 西北五地域 | 0205 上十三地域 | 0206 下北地域 | | | | | |
| 0201 津軽地域 | 193 | 100.00% | | | | | | | | | 193 |
| 0202 八戸地域 | | 390 | 100.00% | | | | | | | | 390 |
| 0203 青森地域 | 11 | 3.49% | 304 | 96.51% | | | | | | | 315 |
| 0204 西北五地域 | 14 | 12.50% | | 98 | 87.50% | | | | | | 112 |
| 0205 上十三地域 | | 31 | 13.14% | 25 | 10.59% | 180 | 76.27% | | | | 236 |
| 0206 下北地域 | | | | | | | 63 | 100.00% | | | 63 |
| 総計 | 218 | 421 | 329 | 98 | 180 | 63 | | | | | 1,309 |

15

(4) 大動脈内バルーンパンピング法(入院)

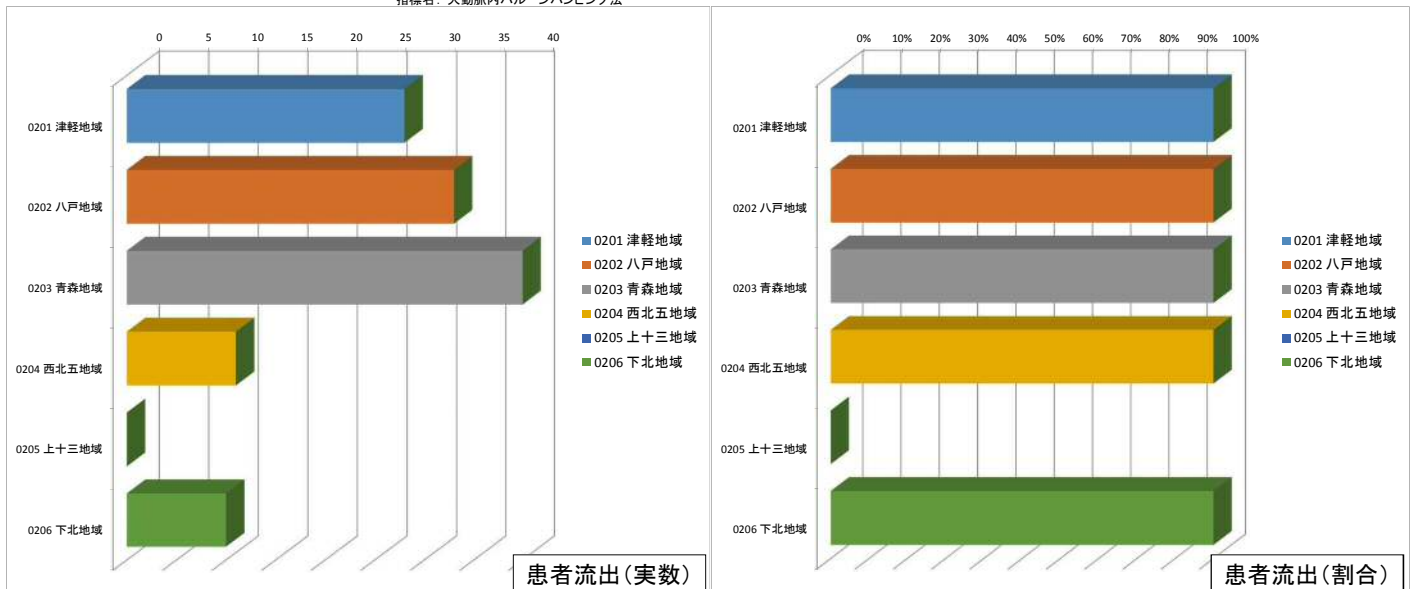
クロス表
表示形式

流出
実数表示

検索条件

大分類: 心疾患
中分類: 心疾患
指標名: 大動脈内バルーンパンピング法

年齢区分: 全年齢
入外区分: 入院

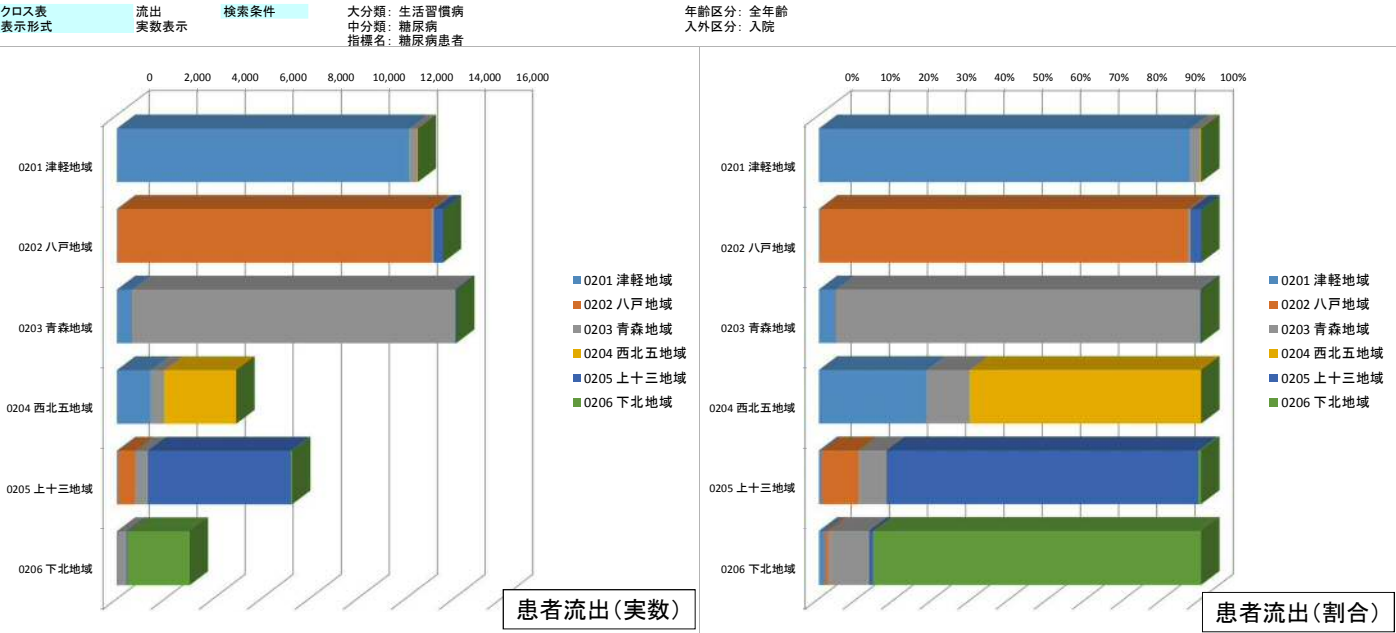


| 合計 / 総件数 | 医療機関二次医療圏名 | | | | | | | | | | 総計 |
|------------|------------|-----------|-----------|------------|------------|-----------|---------|--|--|--|-----|
| 負担者二次医療圏名 | 0201 津軽地域 | 0202 八戸地域 | 0203 青森地域 | 0204 西北五地域 | 0205 上十三地域 | 0206 下北地域 | | | | | |
| 0201 津軽地域 | 28 | 100.00% | | | | | | | | | 28 |
| 0202 八戸地域 | | 33 | 100.00% | | | | | | | | 33 |
| 0203 青森地域 | | | 40 | 100.00% | | | | | | | 40 |
| 0204 西北五地域 | | | | 11 | 100.00% | | | | | | 11 |
| 0205 上十三地域 | | | | | | | | | | | |
| 0206 下北地域 | | | | | | 10 | 100.00% | | | | 10 |
| 総計 | 28 | 28 | 33 | 40 | 11 | 10 | | | | | 122 |

16

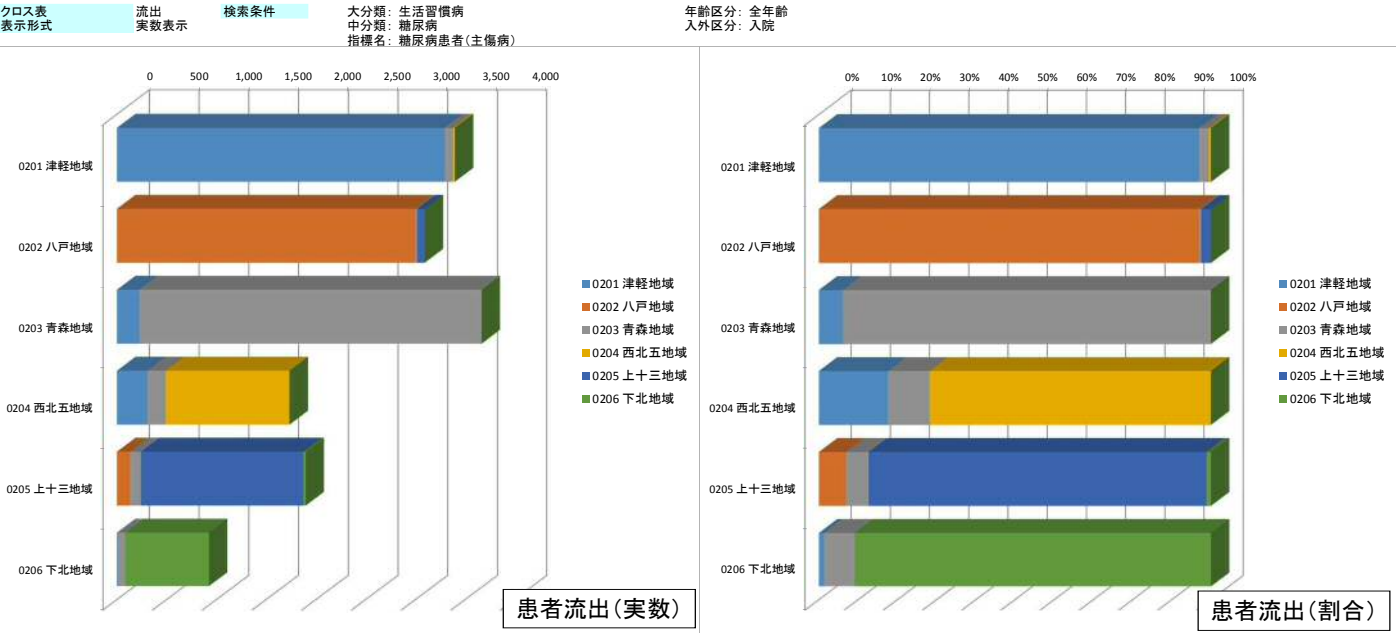
5 糖尿病

(1)糖尿病患者(入院)



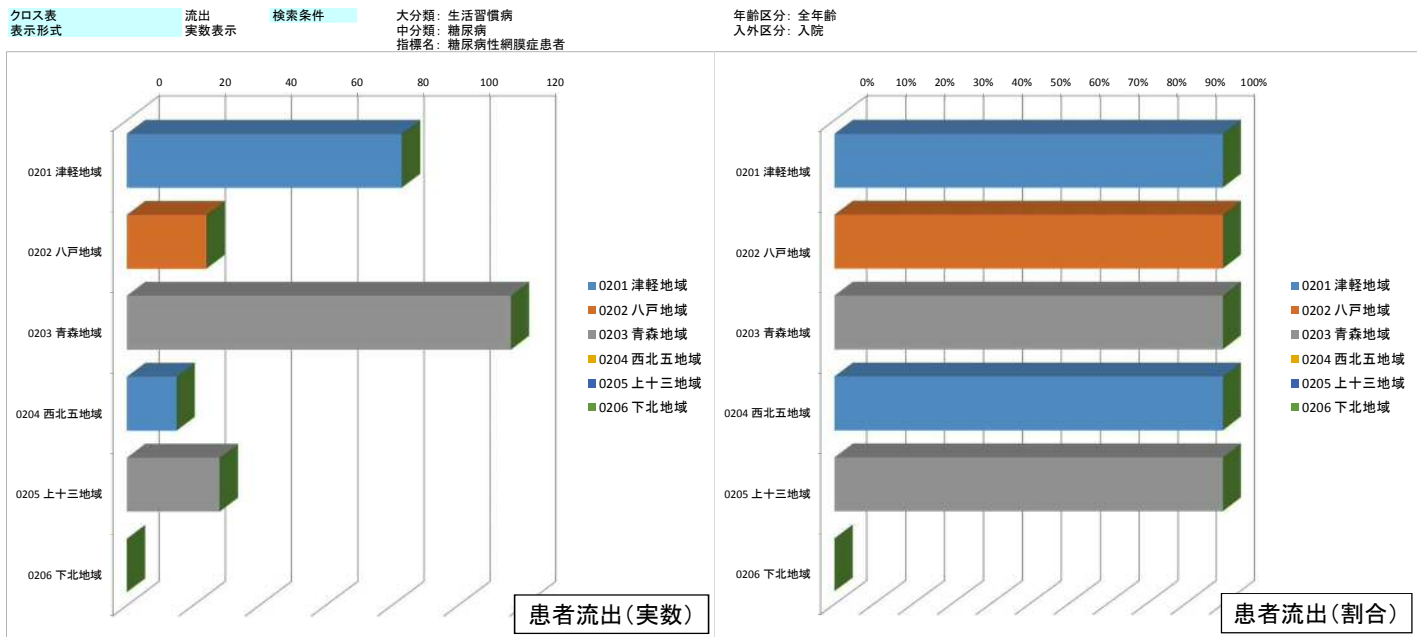
| 合計 / 総件数 | 医療機関二次医療圏名 | | | | | | | | | | 総計 | |
|------------|------------|--------|-----------|--------|-----------|--------|------------|--------|------------|--------|-------|-----------|
| 負担者二次医療圏 | 0201 津軽地域 | | 0202 八戸地域 | | 0203 青森地域 | | 0204 西北五地域 | | 0205 上十三地域 | | | 0206 下北地域 |
| 0201 津軽地域 | 12,150 | 97.04% | | | 335 | 2.68% | 36 | 0.29% | | | | 12,521 |
| 0202 八戸地域 | 26 | 0.19% | 13,059 | 96.28% | 107 | 0.79% | | | 371 | 2.74% | | 13,563 |
| 0203 青森地域 | 618 | 4.38% | 16 | 0.11% | 13,450 | 95.25% | | | 37 | 0.26% | | 14,121 |
| 0204 西北五地域 | 1,395 | 28.09% | | | 562 | 11.31% | 3,010 | 60.60% | | | | 4,967 |
| 0205 上十三地域 | 46 | 0.63% | 708 | 9.71% | 536 | 7.35% | | | 5,947 | 81.56% | 55 | 7,292 |
| 0206 下北地域 | 47 | 1.55% | 26 | 0.86% | 325 | 10.73% | | | 30 | 0.99% | 2,601 | 3,029 |
| 総計 | 14,282 | | 13,809 | | 15,315 | | 3,046 | | 6,385 | | 2,656 | 55,493 |

(2)糖尿病患者(主傷病)(入院)



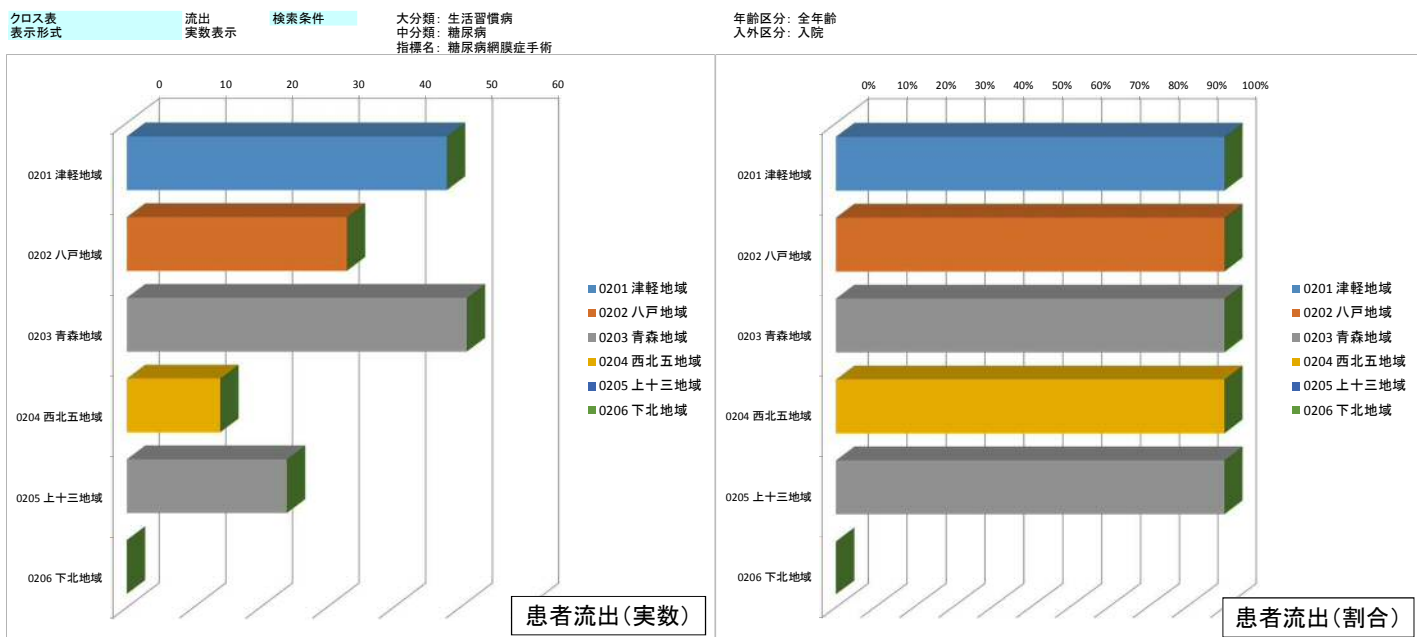
| 合計 / 総件数 | 医療機関二次医療圏名 | | | | | | | | | | | 総計 |
|------------|------------|--------|-----------|--------|-----------|--------|------------|--------|------------|--------|-----------|--------|
| 負担者二次医療圏 | 0201 津軽地域 | | 0202 八戸地域 | | 0203 青森地域 | | 0204 西北五地域 | | 0205 上十三地域 | | 0206 下北地域 | |
| 0201 津軽地域 | 3,293 | 96.97% | | | 84 | 2.47% | 19 | 0.56% | | | | 3,396 |
| 0202 八戸地域 | | | 3,000 | 96.99% | 16 | 0.52% | | | 77 | 2.49% | | 3,093 |
| 0203 青森地域 | 224 | 6.11% | | | 3,441 | 93.89% | | | | | | 3,665 |
| 0204 西北五地域 | 305 | 17.59% | | | 185 | 10.67% | 1,244 | 71.74% | | | | 1,734 |
| 0205 上十三地域 | | | 131 | 6.91% | 110 | 5.80% | | | 1,633 | 86.13% | 22 | 1,896 |
| 0206 下北地域 | 12 | 1.30% | | | 72 | 7.79% | | | | | 840 | 924 |
| 総計 | 3,834 | | 3,131 | | 3,908 | | 1,263 | | 1,710 | | 862 | 14,708 |

(3) 糖尿病性網膜症患者(入院)



19

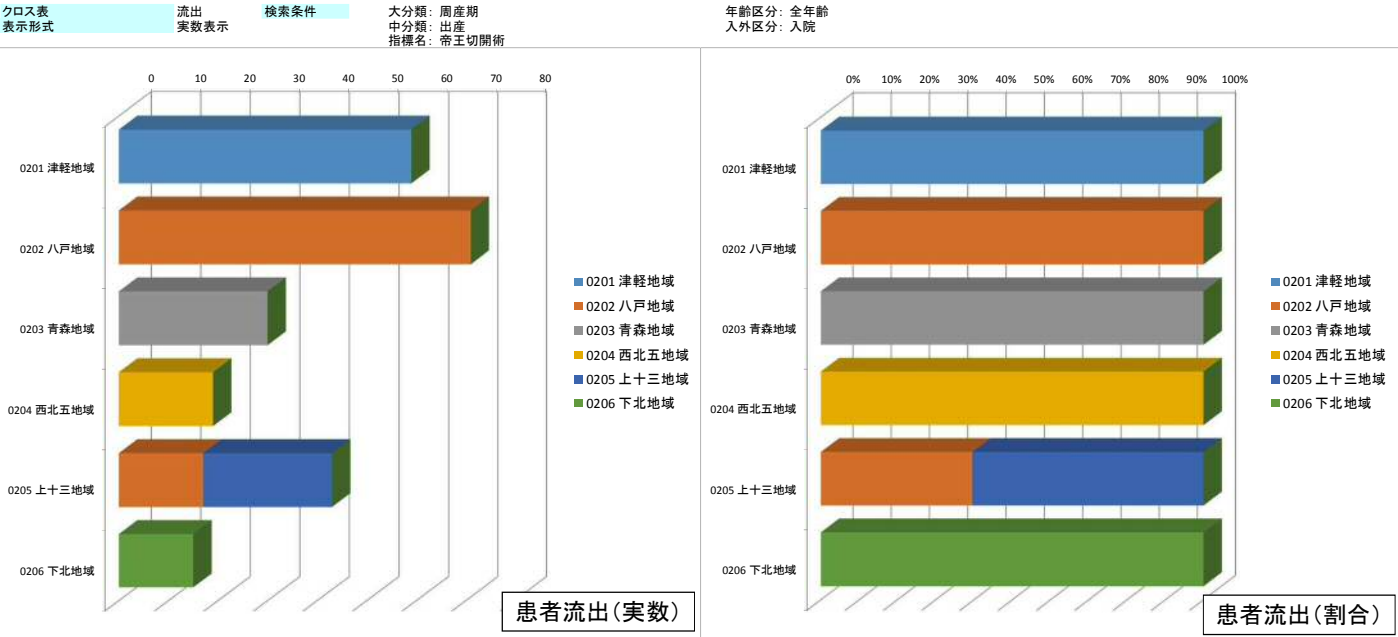
(4) 糖尿病網膜症手術(入院)



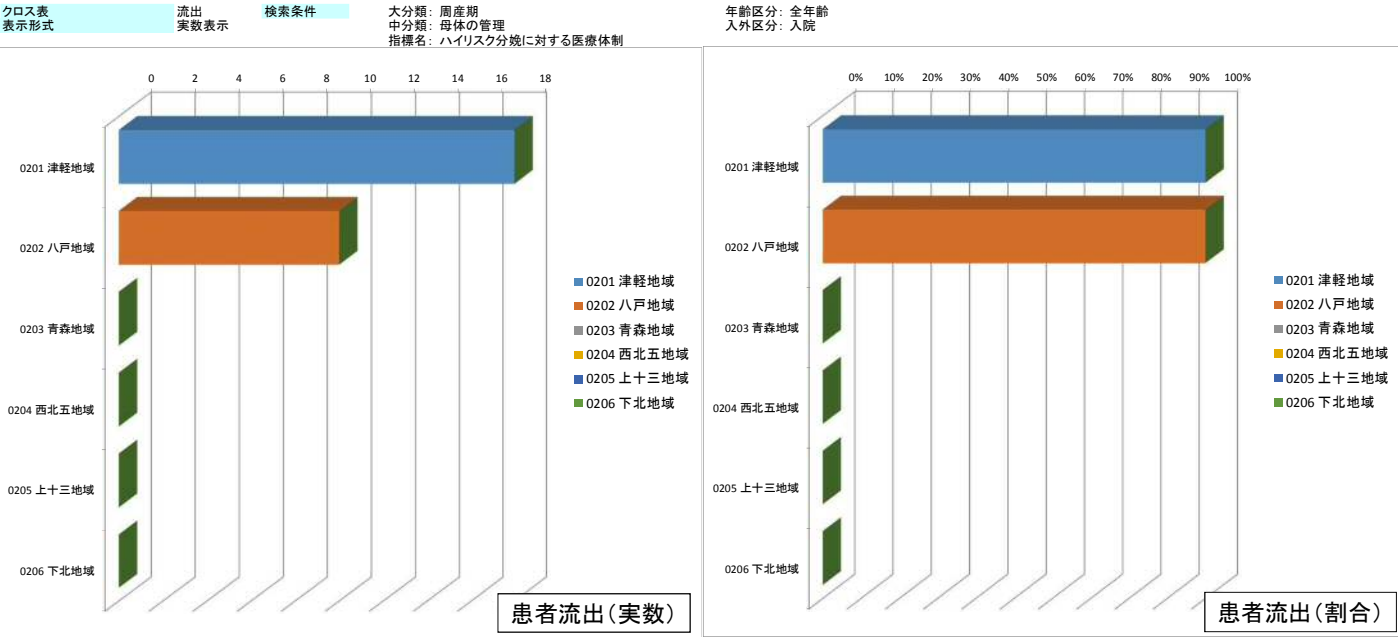
20

6 周産期医療

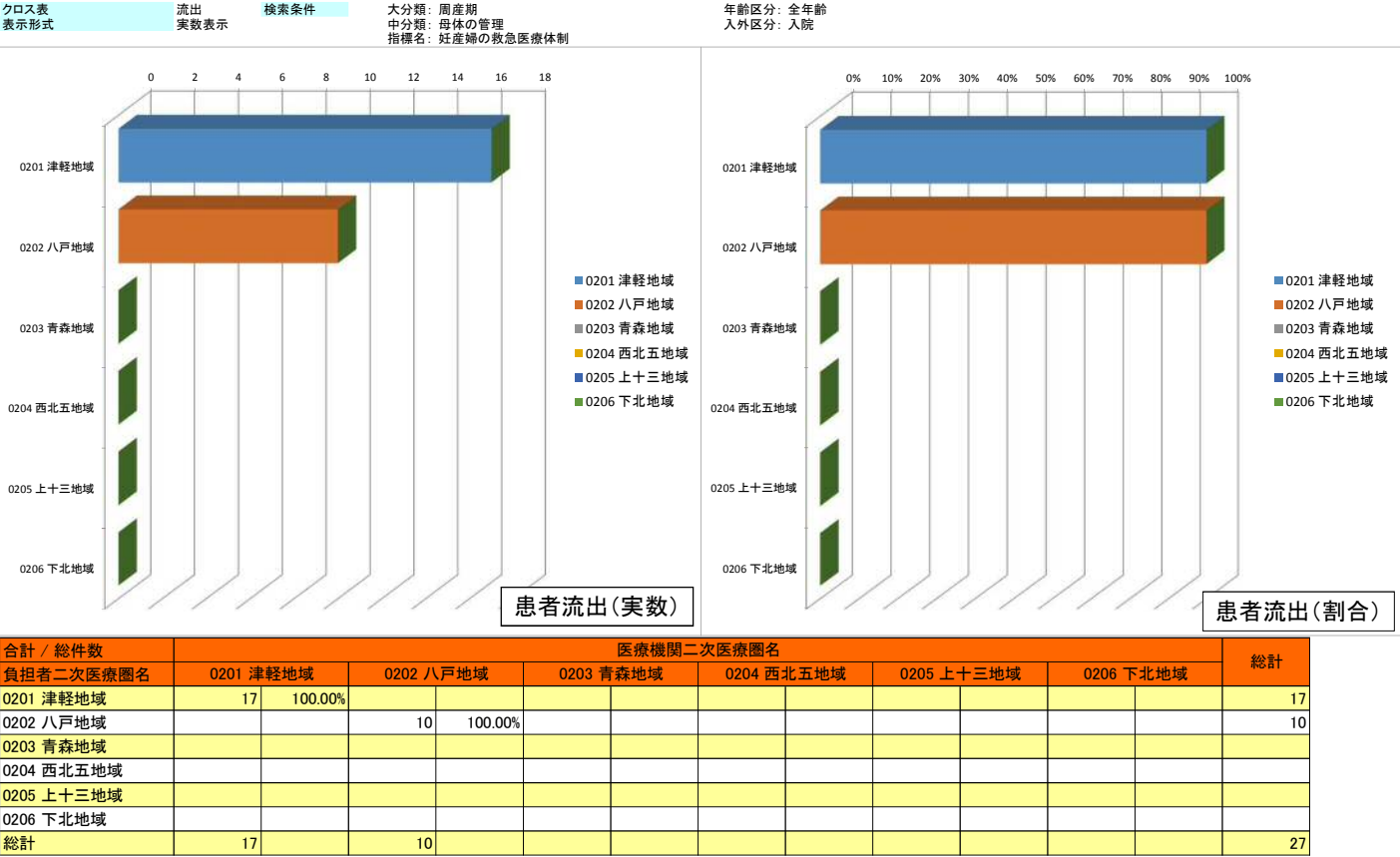
(1)帝王切開術(入院)



(2)ハイリスク分娩に対する医療体制(入院)



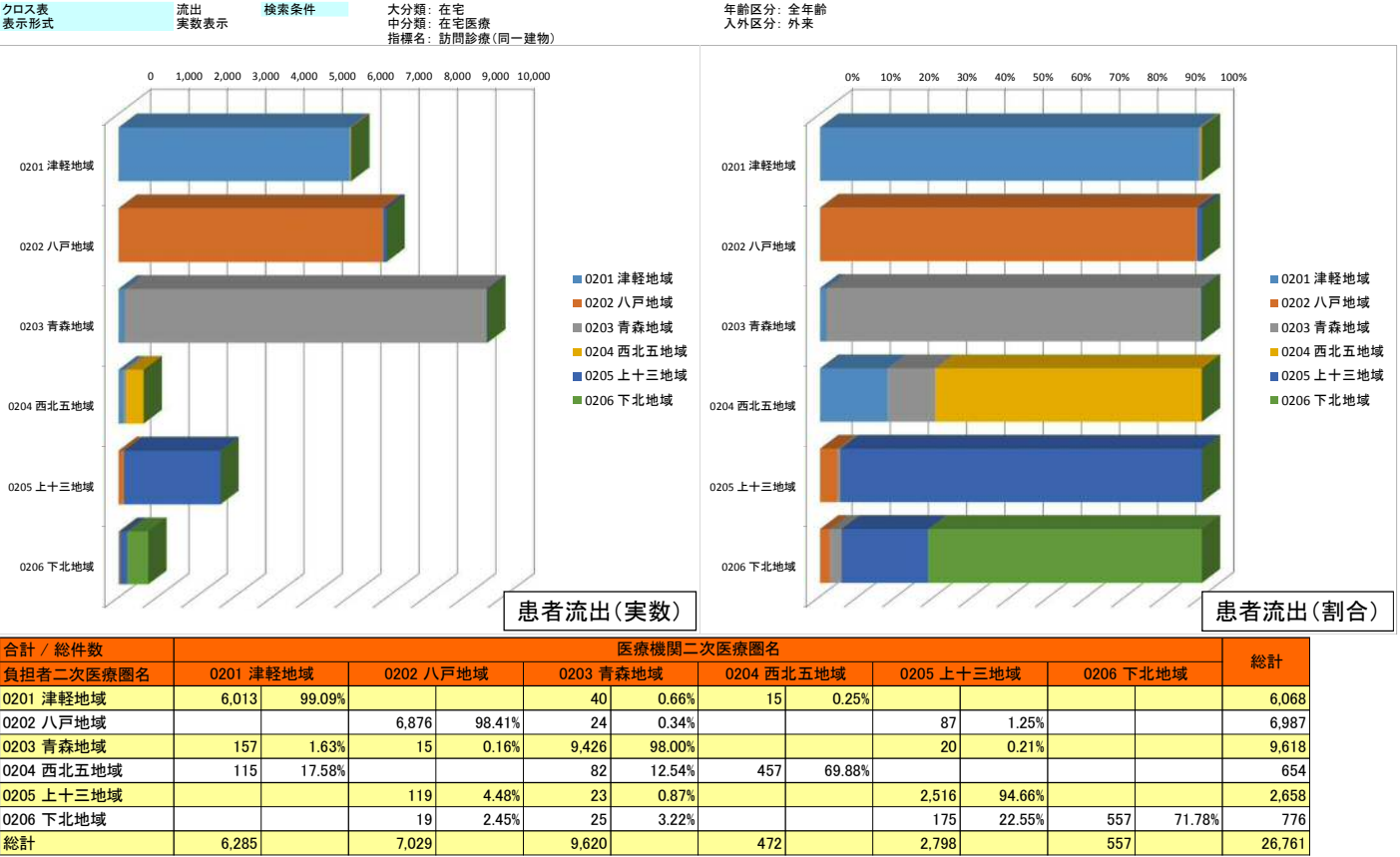
(3)妊産婦の救急医療体制(入院)



23

7 在宅医療

(1)訪問診療(同一建物)



24

(2)訪問看護指示

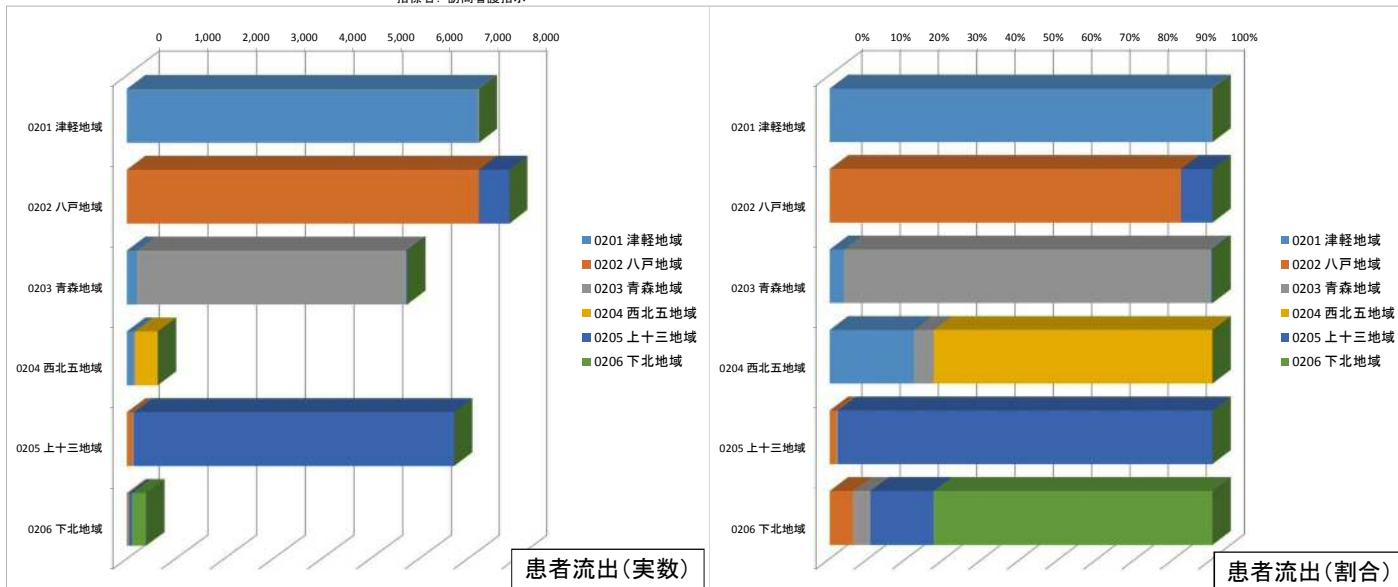
クロス表
表示形式

流出
実数表示

検索条件

大分類: 在宅
中分類: 在宅医療
指標名: 訪問看護指示

年齢区分: 全年齢
入外区分: 全体



| 合計 / 総件数 | 医療機関二次医療圏名 | | | | | | | | | | | 総計 | |
|------------|------------|--------|-----------|--------|-----------|--------|------------|--------|------------|--------|-----------|--------|--------|
| 負担者二次医療圏名 | 0201 津軽地域 | | 0202 八戸地域 | | 0203 青森地域 | | 0204 西北五地域 | | 0205 上十三地域 | | 0206 下北地域 | | |
| 0201 津軽地域 | 7,207 | 99.65% | | | 25 | 0.35% | | | | | | | 7,232 |
| 0202 八戸地域 | | | 7,226 | 91.76% | | | | | 649 | 8.24% | | | 7,875 |
| 0203 青森地域 | 210 | 3.65% | | | 5,529 | 96.04% | | | 18 | 0.31% | | | 5,757 |
| 0204 西北五地域 | 140 | 22.01% | | | 33 | 5.19% | 463 | 72.80% | | | | | 636 |
| 0205 上十三地域 | | | 114 | 1.70% | 28 | 0.42% | | | 6,576 | 97.89% | | | 6,718 |
| 0206 下北地域 | | | 24 | 6.08% | 18 | 4.56% | | | 65 | 16.46% | 288 | 72.91% | 395 |
| 総計 | 7,557 | | 7,364 | | 5,633 | | 463 | | 7,308 | | 288 | | 28,613 |

25

(3)看取り

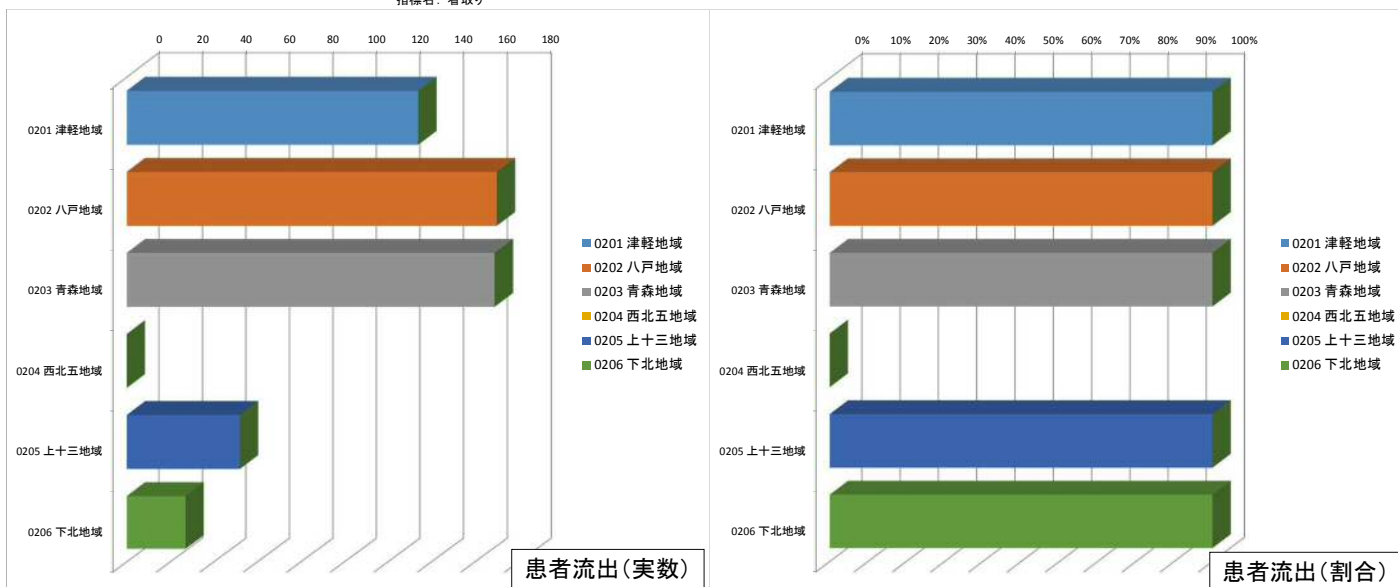
クロス表
表示形式

流出
実数表示

検索条件

大分類: 在宅
中分類: 在宅医療
指標名: 看取り

年齢区分: 全年齢
入外区分: 全体



| 合計 / 総件数 | 医療機関二次医療圏名 | | | | | | | | | | 総計 | | |
|------------|------------|--|-----------|--|-----------|--|------------|--|------------|--|----|-----------|-----|
| 負担者二次医療圏名 | 0201 津軽地域 | | 0202 八戸地域 | | 0203 青森地域 | | 0204 西北五地域 | | 0205 上十三地域 | | | 0206 下北地域 | |
| 0201 津軽地域 | 134 | | | | | | | | | | | | 134 |
| 0202 八戸地域 | | | 170 | | | | | | | | | | 170 |
| 0203 青森地域 | | | | | 169 | | | | | | | | 169 |
| 0204 西北五地域 | | | | | | | | | | | | | |
| 0205 上十三地域 | | | | | | | | | 52 | | | | 52 |
| 0206 下北地域 | | | | | | | | | | | 27 | | 27 |
| 総計 | 134 | | 170 | | 169 | | | | 52 | | 27 | | 552 |

26

【疾患別】2025年の必要病床数と自圏域での完結率

【がん】 2025年の必要病床数と自圏域での完結率

| 圏域 | 医療機能 | 医療機関所在地ベース(床) | 患者住所地ベース(床) | 自圏域での完結率 |
|-----|-------|---------------|-------------|----------|
| | | ① | ② | ①／② |
| 津 軽 | 高度急性期 | 93.3 | 67.5 | 138.2% |
| | 急性期 | 220.3 | 157.1 | 140.2% |
| | 回復期 | 175.3 | 125.2 | 140.0% |
| 八 戸 | 高度急性期 | 73.1 | 72.1 | 101.3% |
| | 急性期 | 184.1 | 183.9 | 100.1% |
| | 回復期 | 101.8 | 108.1 | 94.2% |
| 青 森 | 高度急性期 | 91.5 | 80.8 | 113.2% |
| | 急性期 | 163.9 | 155.9 | 105.1% |
| | 回復期 | 125.8 | 122.7 | 102.5% |
| 西北五 | 高度急性期 | * | 24.0 | |
| | 急性期 | 18.4 | 60.4 | 30.4% |
| | 回復期 | 17.4 | 50.5 | 34.5% |
| 上十三 | 高度急性期 | 18.1 | 33.6 | 53.9% |
| | 急性期 | 64.6 | 89.3 | 72.3% |
| | 回復期 | 45.6 | 60.7 | 75.1% |
| 下 北 | 高度急性期 | * | 16.1 | |
| | 急性期 | 19.5 | 36.2 | 53.7% |
| | 回復期 | 19.8 | 30.1 | 65.7% |

(注)「*」は、10人／日未満の値(0.1～9.9)のため非公表。

(注)「地域医療構想策定支援ツール」により、疾患別に推計したもの

(抽出した疾患)MDC01～MDC18のうちの「がん」

【脳卒中】 2025年の必要病床数と自圏域での完結率

| 圏域 | 医療機能 | 医療機関所在地ベース(床) | 患者住所地ベース(床) | 自圏域での完結率 |
|-----|-------|---------------|-------------|----------|
| | | ① | ② | ①／② |
| 津 軽 | 高度急性期 | 18.0 | 14.7 | 122.6% |
| | 急性期 | 75.2 | 61.1 | 123.0% |
| | 回復期 | 31.6 | 26.4 | 119.8% |
| 八 戸 | 高度急性期 | 26.9 | 24.6 | 109.1% |
| | 急性期 | 91.3 | 85.6 | 106.6% |
| | 回復期 | 62.1 | 57.8 | 107.4% |
| 青 森 | 高度急性期 | 27.6 | 24.3 | 113.5% |
| | 急性期 | 70.5 | 67.5 | 104.4% |
| | 回復期 | 39.6 | 39.0 | 101.4% |
| 西北五 | 高度急性期 | * | * | |
| | 急性期 | * | 22.8 | |
| | 回復期 | 11.5 | 16.3 | 70.4% |
| 上十三 | 高度急性期 | * | * | |
| | 急性期 | 40.1 | 48.7 | 82.4% |
| | 回復期 | 24.4 | 29.0 | 83.9% |
| 下 北 | 高度急性期 | * | * | |
| | 急性期 | * | * | |
| | 回復期 | * | * | |

(注)「*」は、10人／日未満の値(0.1～9.9)のため非公表。

(注)「地域医療構想策定支援ツール」により、疾患別に推計したもの

(抽出した疾患)MDC01くも膜下出血、MDC01脳梗塞、MDC01脳出血

【急性心筋梗塞】 2025年の必要病床数と自圏域での完結率

| 圏域 | 医療機能 | 医療機関所在地ベース(床) ① | 患者住所地ベース(床) ② | 自圏域での完結率 ①／② |
|-----|-------|--------------------|------------------|-----------------|
| 津 軽 | 高度急性期 | * | * | |
| | 急性期 | * | * | |
| | 回復期 | * | * | |
| 八 戸 | 高度急性期 | * | * | |
| | 急性期 | * | * | |
| | 回復期 | * | * | |
| 青 森 | 高度急性期 | * | * | |
| | 急性期 | * | * | |
| | 回復期 | * | * | |
| 西北五 | 高度急性期 | * | * | |
| | 急性期 | * | * | |
| | 回復期 | * | * | |
| 上十三 | 高度急性期 | * | * | |
| | 急性期 | * | * | |
| | 回復期 | * | * | |
| 下 北 | 高度急性期 | * | * | |
| | 急性期 | * | * | |
| | 回復期 | * | * | |

(注)「*」は、10人／日未満の値(0. 1～9. 9)のため非公表。

(注)「地域医療構想策定支援ツール」により、疾患別に推計したもの

(抽出した疾患)MDC05急性心筋梗塞

【肺炎】 2025年の必要病床数と自圏域での完結率

| 圏域 | 医療機能 | 医療機関所在地ベース(床) ① | 患者住所地ベース(床) ② | 自圏域での完結率 ①／② |
|-----|-------|--------------------|------------------|-----------------|
| 津 軽 | 高度急性期 | 17.6 | 16.4 | 107.2% |
| | 急性期 | 130.2 | 121.3 | 107.4% |
| | 回復期 | 87.3 | 81.4 | 107.2% |
| 八 戸 | 高度急性期 | 20.7 | 20.3 | 102.1% |
| | 急性期 | 107.1 | 106.6 | 100.4% |
| | 回復期 | 89.7 | 89.1 | 100.7% |
| 青 森 | 高度急性期 | 16.0 | 16.3 | 98.4% |
| | 急性期 | 94.7 | 97.3 | 97.4% |
| | 回復期 | 69.7 | 71.0 | 98.1% |
| 西北五 | 高度急性期 | * | * | |
| | 急性期 | 21.1 | 26.0 | 81.2% |
| | 回復期 | 22.1 | 25.5 | 86.4% |
| 上十三 | 高度急性期 | * | * | |
| | 急性期 | 61.3 | 61.7 | 99.5% |
| | 回復期 | 53.3 | 52.4 | 101.7% |
| 下 北 | 高度急性期 | * | * | |
| | 急性期 | 23.7 | 23.7 | 100.2% |
| | 回復期 | 19.7 | 20.8 | 94.4% |

(注)「*」は、10人／日未満の値(0.1～9.9)のため非公表。

(注)「地域医療構想策定支援ツール」により、疾患別に推計したもの
(抽出した疾患)MDC04成人肺炎

【大腿骨頸部骨折】 2025年の必要病床数と自圏域での完結率

| 圏域 | 医療機能 | 医療機関所在地ベース(床) ① | 患者住所地ベース(床) ② | 自圏域での完結率 ①／② |
|-----|-------|--------------------|------------------|-----------------|
| 津 軽 | 高度急性期 | * | * | |
| | 急性期 | 24.7 | 23.2 | 106.3% |
| | 回復期 | 17.5 | 16.4 | 106.8% |
| 八 戸 | 高度急性期 | * | * | |
| | 急性期 | 33.7 | 33.8 | 99.7% |
| | 回復期 | 24.1 | 23.8 | 101.2% |
| 青 森 | 高度急性期 | * | * | |
| | 急性期 | 20.8 | 22.0 | 94.8% |
| | 回復期 | * | 11.4 | |
| 西北五 | 高度急性期 | * | * | |
| | 急性期 | * | * | |
| | 回復期 | * | * | |
| 上十三 | 高度急性期 | * | * | |
| | 急性期 | 13.9 | 13.1 | 105.9% |
| | 回復期 | * | * | |
| 下 北 | 高度急性期 | * | * | |
| | 急性期 | * | * | |
| | 回復期 | * | * | |

(注)「*」は、10人／日未満の値(0.1～9.9)のため非公表。

(注)「地域医療構想策定支援ツール」により、疾患別に推計したもの
(抽出した疾患)MDC16大腿骨頸部骨折

SCR(年齢調整標準化レセプト出現比)

- 平成25年の全保険者(公費単独は除く)のレセプト件数を、当該地域が全国と同じ年齢構成、人口と仮定した場合に想定される全国平均のレセプト件数で除したものの。
- 全国平均を100とし、100より大きければ提供過剰、小さければ提供過小。
(ただし、患者の流入が多ければSCRは高い数値となる。)

<色の区分>

| | |
|---------|------------|
| 30未満 | 不足又は流出 |
| 30～80 | |
| 80～90 | |
| 90～100 | |
| 100～110 | |
| 110～120 | |
| 120以上 | 充実(過剰)又は流入 |

参考資料1(3)

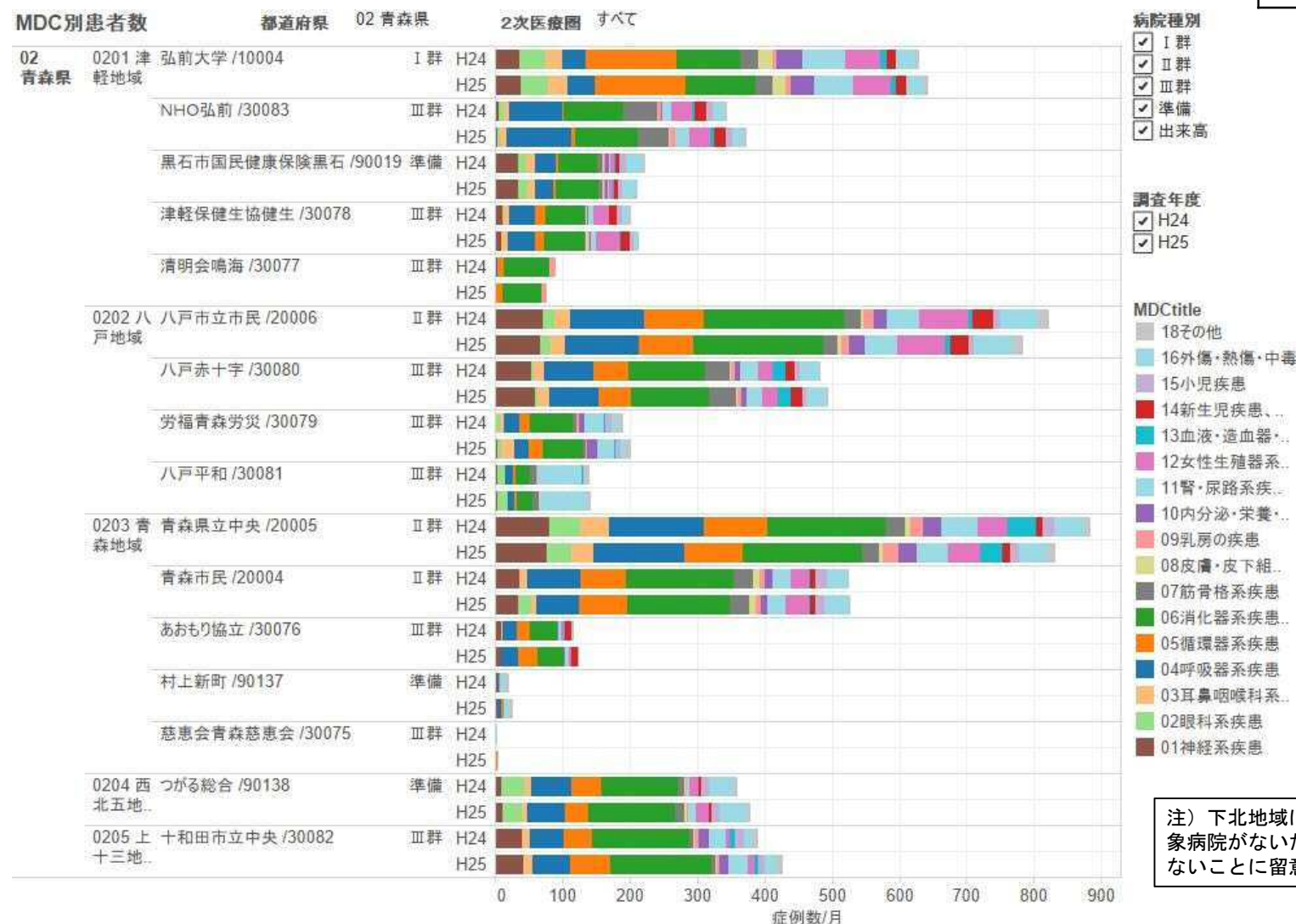
平成27年11月17日
第4回医療計画部会

| 大項目 | 中項目 | 指標名 | 区分 | 青森県 | 津軽地域 | 八戸地域 | 青森地域 | 西北五地域 | 上三地域 | 下北地域 |
|--------|--------|------------------------|----|-------|-------|-------|-------|-------|-------|-------|
| 基本診療体制 | 外来診療体制 | 初診料 | 全体 | 89.1 | 96.5 | 96.6 | 91.3 | 75.7 | 80.1 | 65.2 |
| 基本診療体制 | 外来診療体制 | 初診料_時間外加算 | 全体 | 73.2 | 87.6 | 92.3 | 61.7 | 66.1 | 56.5 | 35.7 |
| 基本診療体制 | 入院診療体制 | 一般入院基本料 | 入院 | 94.5 | 99.2 | 108.9 | 102.7 | 55.3 | 88.0 | 79.5 |
| 基本診療体制 | 入院診療体制 | 一般入院基本料(7, 10対1)(再掲) | 入院 | 94.0 | 86.9 | 111.1 | 103.8 | 60.3 | 91.5 | 86.4 |
| 基本診療体制 | 入院診療体制 | 一般入院基本料(13, 15対1)(再掲) | 入院 | 106.9 | 254.6 | 88.2 | 95.5 | | 51.6 | |
| 基本診療体制 | 入院診療体制 | 療養病棟入院基本料 | 入院 | 54.3 | 57.7 | 53.2 | 61.6 | 56.9 | 38.2 | 48.9 |
| 基本診療体制 | 入院診療体制 | 精神病棟入院基本料 | 入院 | 120.7 | 87.7 | 182.4 | 129.9 | 58.3 | 135.2 | 42.1 |
| 基本診療体制 | 入院診療体制 | 有床診療所入院基本料 | 入院 | 175.2 | 243.9 | 182.7 | 226.1 | 31.8 | 103.2 | 121.6 |
| 基本診療体制 | 入院診療体制 | 有床診療所療養病床入院基本料 | 入院 | 136.6 | 276.5 | | 223.1 | | 172.6 | |
| 基本診療体制 | 特定入院料 | 救命救急入院料 | 入院 | 131.8 | 126.6 | 398.3 | 40.3 | | | |
| 基本診療体制 | 特定入院料 | 特定集中治療室管理料(ICU) | 入院 | 64.1 | 144.6 | 43.7 | 67.1 | | | 100.5 |
| 基本診療体制 | 特定入院料 | 新生児特定集中治療室管理料(NICU) | 入院 | 54.7 | 132.0 | 105.6 | | | | |
| 基本診療体制 | 特定入院料 | 総合周産期特定集中治療室管理料(MFICU) | 入院 | 83.2 | | | 344.6 | | | |
| 基本診療体制 | 特定入院料 | 回復期リハビリテーション病棟入院料 | 入院 | 102.2 | 155.4 | 102.9 | 190.4 | | | |
| 基本診療体制 | 特定入院料 | 緩和ケア病棟入院料 | 入院 | 62.9 | 134.1 | | 143.3 | | | |
| 基本診療体制 | 特定入院料 | 認知症治療病棟入院料 | 入院 | 161.5 | 166.5 | 157.2 | 217.1 | | 290.3 | |
| 基本診療体制 | 特定入院料 | 脳卒中ケアユニット入院医療管理料(SCU) | 入院 | 52.5 | | | 229.6 | | | |
| 基本診療体制 | 特定入院料 | 新生児治療回復室入院医療管理料(GCU) | 入院 | 83.7 | | 174.7 | 161.8 | | | |
| 基本診療体制 | 連携 | 夜間・休日診療体制 | 全体 | 95.7 | | 380.5 | | 12.4 | | |
| 基本診療体制 | その他 | 開放型病院共同指導料 | 全体 | 3.8 | | | | | 28.5 | |
| 癌診療 | 胃癌 | 胃悪性腫瘍患者(主病名) | 入院 | 111.1 | 156.9 | 86.7 | 112.8 | 85.2 | 107.8 | 87.8 |
| 癌診療 | 胃癌 | 胃癌の内視鏡的手術 | 全体 | 65.9 | 84.6 | 46.3 | 83.0 | 62.2 | 56.1 | 36.8 |
| 癌診療 | 胃癌 | UBT | 全体 | 33.1 | 34.5 | 14.9 | 52.0 | 52.4 | 25.4 | 8.9 |
| 癌診療 | 胃癌 | 胃・十二指腸内視鏡検査 | 全体 | 95.2 | 107.2 | 74.5 | 114.6 | 94.4 | 86.8 | 78.4 |
| 癌診療 | 胃癌 | 一次除菌(パック製剤による) | 全体 | 88.5 | 83.5 | 60.3 | 102.6 | 114.2 | 91.9 | 112.2 |
| 癌診療 | 大腸癌 | 大腸悪性腫瘍患者(主病名) | 入院 | 130.9 | 165.4 | 92.9 | 120.6 | 96.0 | 189.4 | 130.3 |
| 癌診療 | 大腸癌 | 大腸癌の内視鏡的手術 | 全体 | 94.3 | 90.2 | 111.0 | 67.5 | 20.1 | 221.6 | 7.4 |
| 癌診療 | 直腸癌 | 直腸悪性腫瘍患者(主病名) | 入院 | 134.2 | 183.9 | 110.1 | 134.5 | 84.1 | 139.4 | 129.2 |
| 癌診療 | 直腸癌 | 直腸癌の内視鏡的手術 | 全体 | 64.3 | 71.9 | 46.8 | 105.1 | 36.9 | 60.6 | 8.0 |
| 癌診療 | 肝癌 | 肝悪性腫瘍患者(主病名) | 入院 | 103.4 | 200.7 | 66.6 | 90.8 | 41.6 | 92.5 | 78.1 |
| 癌診療 | 乳癌 | 乳房悪性腫瘍患者(主病名) | 入院 | 108.7 | 160.0 | 94.9 | 117.9 | 36.2 | 91.9 | 112.0 |
| 癌診療 | 乳癌 | 乳癌のその他手術 | 全体 | 138.5 | 237.9 | 34.7 | 267.4 | 20.9 | 85.4 | 15.4 |
| 癌診療 | 乳癌 | マンモグラフィー | 全体 | 120.1 | 207.8 | 96.5 | 108.4 | 44.8 | 117.0 | 82.5 |

| 大項目 | 中項目 | 指標名 | 区分 | 青森県 | 地域別 | | | | | |
|-------|----------|------------------------|----|-------|-------|-------|-------|-------|-------|-------|
| | | | | | 津軽地域 | 八戸地域 | 青森地域 | 西北五地域 | 上三地域 | 下北地域 |
| 癌診療 | 肺癌 | 肺悪性腫瘍患者(主病名) | 入院 | 105.9 | 172.0 | 105.2 | 130.7 | 36.3 | 49.8 | 26.2 |
| 癌診療 | 癌診療 | 悪性腫瘍患者(主傷病) | 入院 | 105.9 | 159.7 | 93.5 | 114.9 | 48.8 | 84.7 | 76.8 |
| 癌診療 | 癌診療 | がん診療連携拠点病院による集学的治療の体制 | 入院 | 99.7 | 193.1 | 66.5 | 124.9 | | 75.7 | 30.8 |
| 癌診療 | 癌診療 | 結腸等の内視鏡的手術(全体) | 全体 | 65.8 | 79.0 | 63.7 | 73.3 | 44.8 | 72.0 | 20.7 |
| 癌診療 | 癌治療(その他) | 癌の化学療法 | 全体 | 107.3 | 142.7 | 79.9 | 125.6 | 109.2 | 84.2 | 61.4 |
| 癌診療 | 癌治療(その他) | 放射線治療 | 全体 | 107.9 | 196.3 | 111.0 | 104.0 | | 71.0 | 68.9 |
| 癌診療 | 癌治療(その他) | 画像誘導放射線治療加算 | 全体 | 119.6 | 239.3 | 1.4 | 161.8 | | 216.9 | |
| 癌診療 | 癌治療(その他) | がん性疼痛緩和の診療体制 | 全体 | 130.6 | 101.4 | 106.5 | 165.8 | 129.0 | 179.3 | 94.4 |
| 癌診療 | 癌治療(その他) | がん診療連携の体制(計画策定病院) | 全体 | 125.9 | 14.6 | 8.0 | 518.5 | | | |
| 癌診療 | 癌治療(その他) | 抗悪性腫瘍剤静脈内持続注入用植込型カテーテル | 全体 | 226.9 | 266.0 | 202.1 | 242.0 | 91.2 | 308.9 | 198.5 |
| 救命・救急 | 救急搬送 | 夜間休日救急搬送 | 全体 | 57.2 | 93.1 | 50.1 | 33.3 | 71.1 | 39.6 | 59.0 |
| 救命・救急 | 救急搬送 | 救急搬送 | 全体 | 259.4 | 164.5 | 625.9 | 166.7 | 121.4 | 114.6 | 93.2 |
| 心疾患 | 虚血性心疾患 | 急性心筋梗塞患者 | 入院 | 135.9 | 149.5 | 143.3 | 109.5 | 82.2 | 197.8 | 126.3 |
| 心疾患 | 虚血性心疾患 | 狭心症患者(主病名) | 入院 | 95.5 | 94.2 | 94.2 | 118.2 | 59.8 | 98.4 | 83.2 |
| 心疾患 | 虚血性心疾患 | 急性心筋梗塞患者(主病名) | 入院 | 102.8 | 117.5 | 115.0 | 103.0 | 51.9 | 106.5 | 90.6 |
| 心疾患 | 虚血性心疾患 | 急性心筋梗塞に対するカテーテル治療 | 入院 | 97.5 | 104.4 | 124.2 | 89.6 | 67.6 | 87.6 | 74.9 |
| 心疾患 | 虚血性心疾患 | 虚血性心疾患に対するカテーテル治療(全体) | 入院 | 72.8 | 63.5 | 97.5 | 82.3 | 35.0 | 67.7 | 58.2 |
| 心疾患 | 虚血性心疾患 | 虚血性心疾患に対する心臓血管手術(全体) | 入院 | 77.8 | 72.7 | 35.0 | 230.8 | | | |
| 心疾患 | 虚血性心疾患 | 冠動脈CT撮影 | 全体 | 59.1 | 25.8 | 11.8 | 217.6 | | | |
| 心疾患 | 虚血性心疾患 | 冠動脈造影 | 全体 | 72.5 | 62.4 | 92.4 | 74.1 | 26.9 | 80.7 | 97.2 |
| 心疾患 | 不整脈 | 心房細動・粗動患者(主傷病) | 入院 | 132.4 | 223.6 | 118.3 | 113.5 | 77.6 | 72.4 | 158.9 |
| 心疾患 | 心疾患 | 大動脈内バルーンパンピング法 | 入院 | 102.6 | 113.2 | 102.4 | 155.8 | 47.3 | 27.9 | 133.0 |
| 心疾患 | 心疾患 | 心大血管疾患に対するリハビリテーション | 全体 | 9.0 | 0.4 | 29.6 | 8.4 | | | |
| 生活習慣病 | 糖尿病 | 糖尿病患者(主傷病) | 入院 | 118.0 | 139.2 | 108.3 | 137.3 | 79.4 | 100.8 | 118.7 |
| 生活習慣病 | 糖尿病 | 糖尿病患者(主傷病) | 外来 | 105.4 | 102.9 | 110.6 | 116.7 | 81.7 | 109.6 | 86.2 |
| 生活習慣病 | 糖尿病 | 血糖自己測定 | 全体 | 113.9 | 124.6 | 125.4 | 128.8 | 56.4 | 107.1 | 94.4 |
| 生活習慣病 | 糖尿病 | 在宅インスリン治療 | 全体 | 113.9 | 124.6 | 125.4 | 128.8 | 56.4 | 107.1 | 94.4 |
| 生活習慣病 | 糖尿病 | 糖尿病網膜症手術 | 全体 | 84.5 | 111.8 | 103.0 | 110.5 | 36.5 | 27.6 | 20.6 |
| 生活習慣病 | 糖尿病 | 糖尿病の人工透析 | 全体 | 90.6 | 100.7 | 89.9 | 109.9 | 61.8 | 71.4 | 79.5 |
| 生活習慣病 | 糖尿病 | 人工透析の導入 | 全体 | 78.6 | 107.1 | 50.6 | 132.8 | 16.9 | 43.0 | 73.2 |
| 脳血管障害 | 脳血管障害 | 脳血管障害患者(全体)(主傷病) | 入院 | 128.0 | 189.5 | 215.2 | 117.6 | | 53.3 | |
| 脳血管障害 | 脳卒中 | 脳卒中ケアユニット入院医療管理料(SCU) | 入院 | 52.7 | | | 230.6 | | | |
| 脳血管障害 | 脳卒中 | 脳梗塞、一過性脳虚血発作患者(主病名) | 入院 | 96.7 | 120.1 | 113.7 | 107.9 | 34.3 | 80.2 | 65.2 |
| 脳血管障害 | 脳卒中 | 脳卒中のtPA | 入院 | 83.6 | 130.6 | 120.0 | 89.6 | | 21.2 | 47.8 |
| 脳血管障害 | 脳卒中 | 脳卒中のtPA以外の薬物療法 | 入院 | 123.9 | 189.9 | 103.9 | 133.3 | 69.1 | 80.9 | 123.4 |
| 脳血管障害 | 脳卒中 | 脳卒中の経皮的脳血管形成術等 | 入院 | 91.0 | 109.3 | 125.6 | 151.9 | | 10.9 | |
| 脳血管障害 | 脳卒中 | 脳卒中の動脈形成術等 | 入院 | 50.7 | 44.9 | 27.6 | 125.6 | | 37.9 | |
| 脳血管障害 | 脳卒中 | 脳卒中に対する急性期リハビリテーション | 入院 | 88.0 | 121.0 | 116.4 | 85.9 | 24.0 | 61.7 | 51.3 |
| 脳血管障害 | 脳卒中 | 廃用症候群に対するリハビリテーション | 全体 | 81.8 | 103.2 | 101.9 | 98.2 | 42.3 | 27.9 | 63.3 |
| 脳血管障害 | 脳動脈瘤 | 脳血管内手術(全体) | 入院 | 136.2 | 134.3 | 202.3 | 246.6 | | | |
| 脳血管障害 | 脳動脈瘤 | 未破裂動脈瘤の脳動脈瘤流入血管クリッピング | 入院 | 106.9 | 147.5 | 113.7 | 118.1 | | 126.6 | 40.3 |
| 脳血管障害 | 脳動脈瘤 | 脳動脈瘤流入血管クリッピング(全体) | 入院 | 113.4 | 168.5 | 120.9 | 138.7 | | 97.1 | 26.3 |

| 大項目 | 中項目 | 指標名 | 区分 | 青森県 | 津軽地域 | 八戸地域 | 青森地域 | 西北五地域 | 上三地域 | 下北地域 |
|-------|----------|-----------------------|----|-------|-------|-------|-------|-------|-------|-------|
| | | | | | | | | | | |
| 脳血管障害 | くも膜下出血 | くも膜下出血患者(主病名) | 入院 | 123.1 | 172.3 | 128.7 | 141.4 | 33.5 | 64.7 | 151.0 |
| 脳血管障害 | 脳出血 | 脳出血患者(主病名) | 入院 | 106.2 | 140.5 | 128.7 | 121.4 | 30.6 | 61.3 | 79.6 |
| 脳血管障害 | 脳出血 | 脳出血の脳血管内手術等 | 入院 | 68.2 | 79.6 | 55.2 | 133.4 | | 33.5 | 30.1 |
| 周産期 | 出産 | 帝王切開術 | 入院 | 98.5 | 101.1 | 140.4 | 88.5 | 55.0 | 62.1 | 106.4 |
| 周産期 | 母体の管理 | 妊産婦の救急医療体制 | 入院 | 113.8 | 204.4 | 90.2 | 126.3 | 9.4 | 3.1 | 240.7 |
| 周産期 | 母体の管理 | 妊娠合併症に対する医療体制 | 入院 | 169.6 | 205.2 | 187.5 | 123.6 | 121.8 | 180.9 | 200.9 |
| 周産期 | 母体の管理 | ハイリスク分娩に対する医療体制 | 入院 | 74.9 | 95.7 | 91.8 | 87.5 | 56.3 | 5.2 | 63.7 |
| 小児医療 | 小児の外来 | 小児外来診療体制 | 全体 | 105.3 | 118.0 | 107.9 | 103.9 | 97.3 | 98.0 | 85.9 |
| 小児医療 | 小児の外来 | 小児夜間・休日診療体制 | 全体 | 71.2 | 79.5 | 90.5 | 68.4 | 44.5 | 60.8 | 35.8 |
| 小児医療 | その他の小児医療 | 乳幼児に対する手術体制 | 全体 | 63.5 | 84.6 | 75.1 | 55.8 | 45.9 | 45.9 | 40.4 |
| 精神医療 | 精神科体制 | 重度認知症患者のケア | 全体 | 40.8 | 6.0 | 22.8 | 81.5 | 127.4 | | |
| 精神医療 | 薬物中毒 | 急性医薬品中毒の受診 | 全体 | 58.7 | 66.2 | 62.5 | 41.7 | 63.2 | 81.1 | 23.5 |
| 在宅 | 在宅医療 | 往診 | 全体 | 49.2 | 61.2 | 74.2 | 48.5 | 10.8 | 36.2 | 20.8 |
| 在宅 | 在宅医療 | 緊急往診 | 全体 | 63.5 | 44.0 | 145.3 | 50.3 | 11.7 | 49.4 | 16.2 |
| 在宅 | 在宅医療 | 訪問診療(同一建物) | 外来 | 101.0 | 104.5 | 118.3 | 161.8 | 13.6 | 77.5 | 34.8 |
| 在宅 | 在宅医療 | 訪問診療(特定施設) | 外来 | 14.8 | 5.5 | 30.4 | | 1.9 | 48.0 | |
| 在宅 | 在宅医療 | 訪問診療(居宅) | 外来 | 62.4 | 56.9 | 78.0 | 71.1 | 20.9 | 54.3 | 97.1 |
| 在宅 | 在宅医療 | 訪問看護指示 | 全体 | 115.3 | 132.9 | 129.8 | 101.6 | 14.7 | 218.5 | 20.5 |
| 在宅 | 在宅医療 | 看取り | 全体 | 73.1 | 77.8 | 97.8 | 99.4 | 6.9 | 49.0 | 56.7 |
| 在宅 | 在宅医療 | 在宅経管栄養法 | 全体 | 190.7 | 96.6 | 129.8 | 368.3 | 48.8 | 170.5 | 406.0 |
| 在宅 | 在宅医療 | 在宅自己注射 | 全体 | 130.0 | 151.5 | 131.7 | 142.6 | 80.8 | 127.5 | 93.0 |
| 在宅 | 在宅指導 | 在宅で実施されている各指導管理 | 全体 | 77.7 | 103.0 | 108.5 | 61.6 | 28.7 | 55.5 | 64.4 |
| 在宅 | 在宅支援 | 入院機関との退院時カンファレンス開催 | 全体 | 43.5 | 26.3 | 135.6 | 9.1 | | 21.6 | 17.5 |
| 在宅 | 在宅体制 | 療養病床における急性期や在宅からの患者受入 | 入院 | 56.3 | 25.9 | 48.6 | 75.0 | 152.6 | 4.1 | 46.2 |
| 在宅 | 在宅体制 | 在宅療養中の患者の緊急入院を受け入れ | 入院 | 18.5 | 11.8 | 26.4 | 7.3 | | | 138.0 |
| 在宅 | 地域連携パス | 大腿骨頸部骨折、脳卒中患者の連携パス利用者 | 入院 | 119.5 | | 264.9 | 234.5 | | 19.4 | 41.8 |
| 在宅 | 地域連携パス | がん連携パス利用者(第1入院機関) | 入院 | 112.1 | 19.3 | 8.8 | 453.3 | | | |
| その他 | 画像診断 | CT | 全体 | 82.7 | 100.3 | 80.4 | 97.3 | 45.9 | 79.0 | 49.0 |
| その他 | 画像診断 | MRI | 全体 | 89.1 | 105.0 | 106.7 | 88.3 | 20.7 | 102.1 | 62.3 |
| その他 | 画像診断 | PET | 全体 | 88.4 | 398.7 | | | | | |
| その他 | 画像診断 | 核医学 | 全体 | 68.2 | 54.3 | 98.2 | 77.7 | 29.5 | 60.5 | 55.2 |
| その他 | 検査 | 悪性腫瘍特異物質治療管理 | 全体 | 94.5 | 127.6 | 92.0 | 105.8 | 46.4 | 80.8 | 60.6 |
| その他 | 病理 | 組織診 | 全体 | 63.1 | 65.9 | 78.0 | 81.7 | 0.0 | 50.2 | 65.1 |
| その他 | 手術 | 白内障手術 | 全体 | 63.1 | 79.3 | 79.2 | 64.1 | 40.9 | 34.1 | 43.6 |
| その他 | 人工呼吸 | 人工呼吸 | 全体 | 109.4 | 104.3 | 151.9 | 160.4 | 24.9 | 52.6 | 57.3 |
| その他 | 人工透析 | 人工透析(全て) | 全体 | 96.7 | 105.0 | 102.2 | 110.0 | 61.7 | 86.9 | 80.7 |
| その他 | 麻酔 | 全身麻酔 | 全体 | 78.3 | 113.8 | 83.8 | 82.0 | 26.0 | 60.8 | 45.9 |
| その他 | 薬剤治療 | 特定薬剤治療管理 | 全体 | 90.5 | 94.1 | 115.5 | 98.9 | 53.6 | 77.7 | 41.9 |
| その他 | リハビリ | リハビリ総合計画評価 | 全体 | 49.6 | 71.3 | 86.6 | 32.8 | 12.2 | 20.9 | 21.9 |
| その他 | リハビリ | 運動器リハビリ | 全体 | 56.1 | 74.0 | 90.3 | 38.2 | 31.7 | 32.6 | 20.6 |
| その他 | リハビリ | 呼吸器リハビリ | 全体 | 21.9 | 25.0 | 11.8 | 36.8 | | 37.0 | 4.6 |
| その他 | リハビリ | 摂食機能療法 | 全体 | 80.5 | 93.1 | 71.0 | 112.7 | 37.6 | 82.4 | 30.5 |

DPC対象病院の診療実績



【データ分析の視点】

- 欠けている機能はないか（＝すべての色が出ているか）
欠けている機能がある場合は、他の病院で補っているか。何か不都合が生じていないか。
- 各病院の機能は、年度間で安定しているか。
- 圏域内の各病院の機能分化はどうか。

二次医療圏別 救急搬送時間

都道府県名 02青森県
年齢区分 (すべて)

| 行ラベル | 平均 / 覚知から 現場到着平均 (分) | 平均 / 現場到着 から収容平均 (分) |
|-----------|----------------------------|----------------------------|
| 0201津軽地域 | 6.8 | 25 |
| 0202八戸地域 | 8 | 26.8 |
| 0203青森地域 | 7.8 | 24.4 |
| 0204西北五地域 | 6.4 | 29.4 |
| 0205上十三地域 | 8.4 | 31.8 |
| 0206下北地域 | 5.8 | 24.2 |
| 全体 | 7.3 | 26.7 |

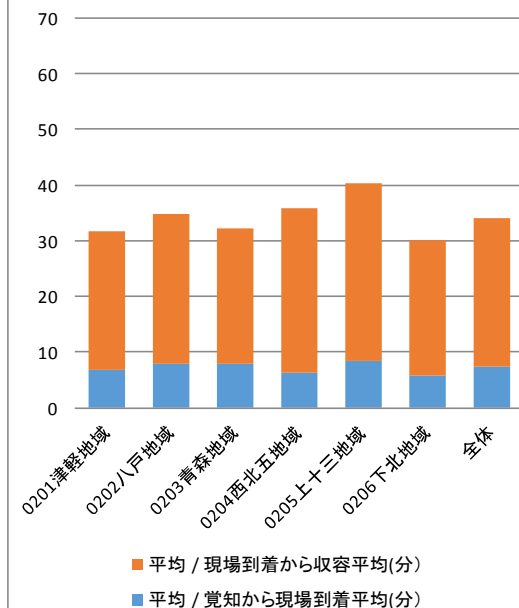
都道府県名 02青森県
年齢区分 1新生児

| 行ラベル | 平均 / 覚知から 現場到着平均 (分) | 平均 / 現場到着 から収容平均 (分) |
|-----------|----------------------------|----------------------------|
| 0201津軽地域 | 6 | 21 |
| 0202八戸地域 | 9 | 43 |
| 0203青森地域 | 9 | 26 |
| 0204西北五地域 | 7 | 27 |
| 0205上十三地域 | 13 | 47 |
| 0206下北地域 | 4 | 17 |
| 全体 | 8.0 | 32.0 |

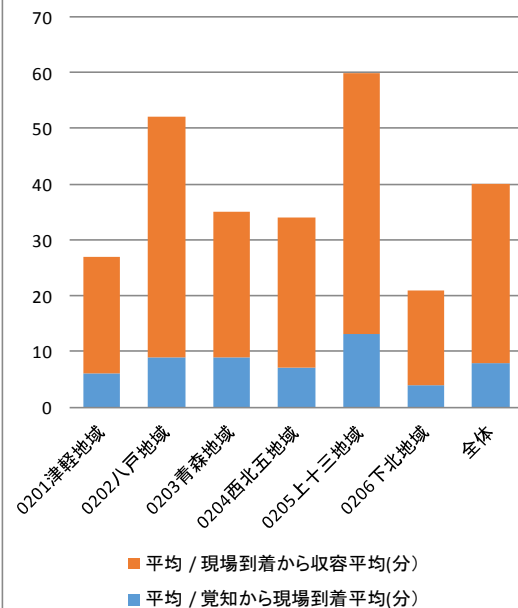
都道府県名 02青森県
年齢区分 5高齢者

| 行ラベル | 平均 / 覚知から 現場到着平均 (分) | 平均 / 現場到着 から収容平均 (分) |
|-----------|----------------------------|----------------------------|
| 0201津軽地域 | 7 | 26 |
| 0202八戸地域 | 8 | 23 |
| 0203青森地域 | 7 | 24 |
| 0204西北五地域 | 6 | 32 |
| 0205上十三地域 | 7 | 28 |
| 0206下北地域 | 6 | 28 |
| 全体 | 7.0 | 26.0 |

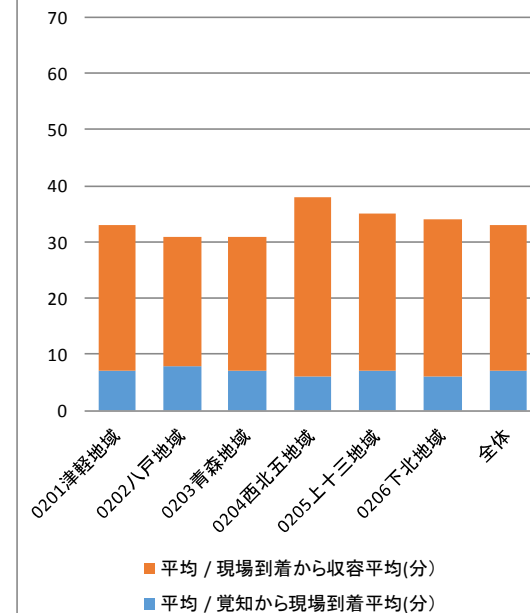
搬送時間(年齢区分なし)



搬送時間(新生児)



搬送時間(高齢者)



【データ分析の視点】

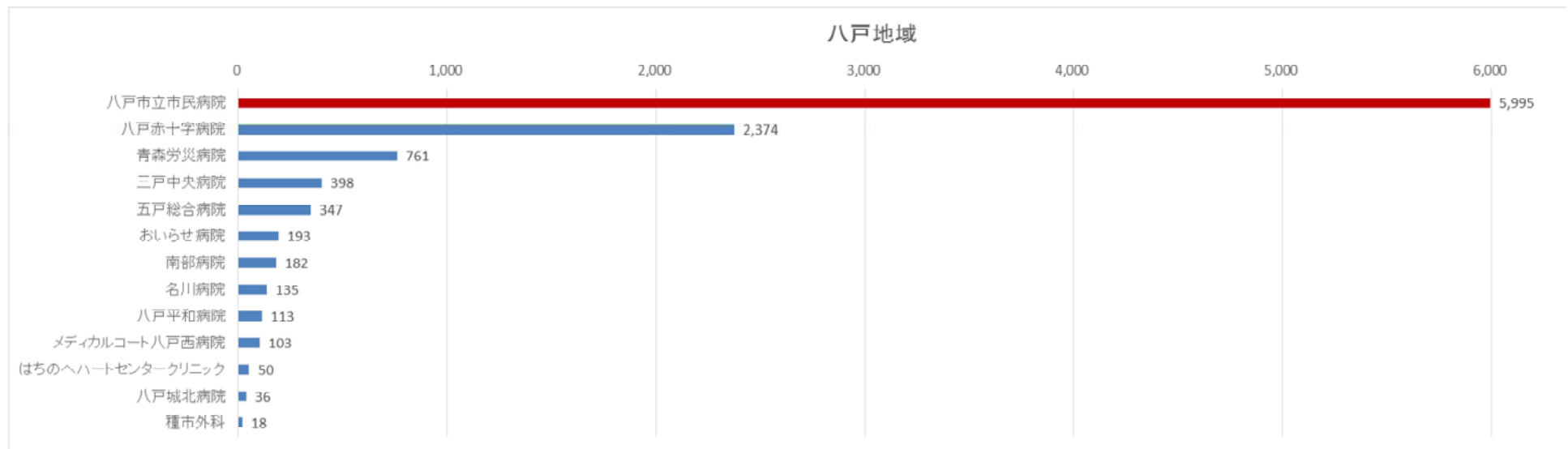
- 救急搬送に関して課題はないか。
- 覚知から現場到着（救急隊の整備等）、現場到着から収容（医療機関の受け入れ体制等）
- 年齢による課題はないか。

(出展:平成24年度消防庁・救急搬送人員データベース)

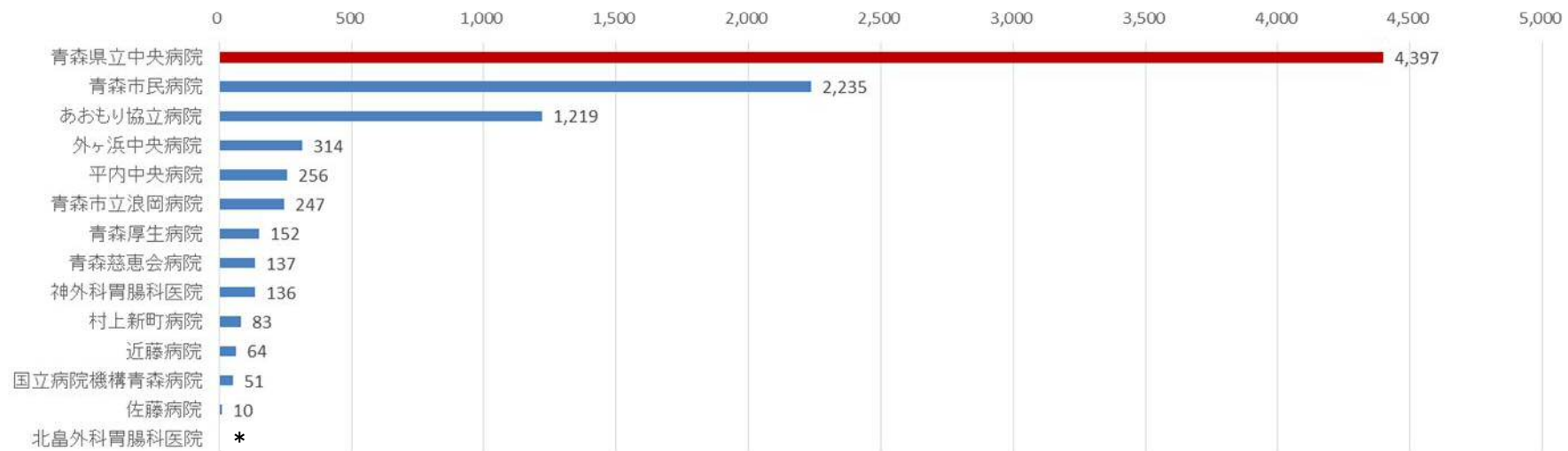
救急医療提供実績(平成24年度)

○ 年間救急自動車搬送受入人員

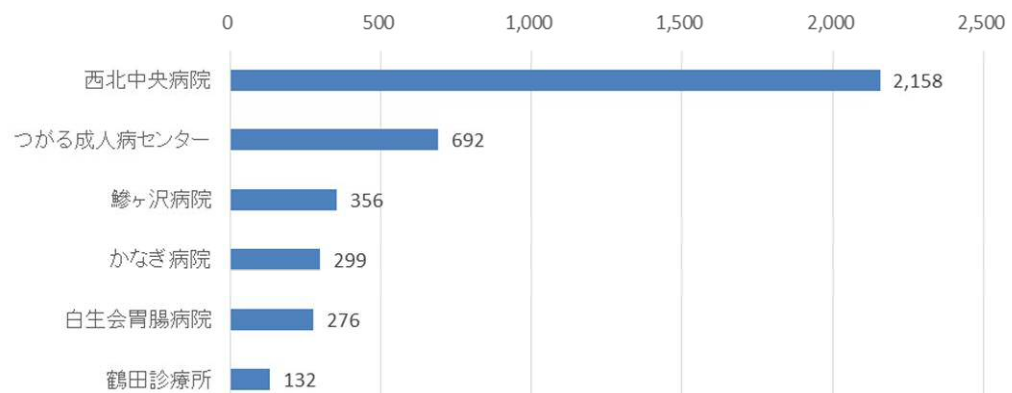
(出典：救急医療提供体制現況調（二次救急医療機関）、救命救急センターの充実段階評価における現況届)



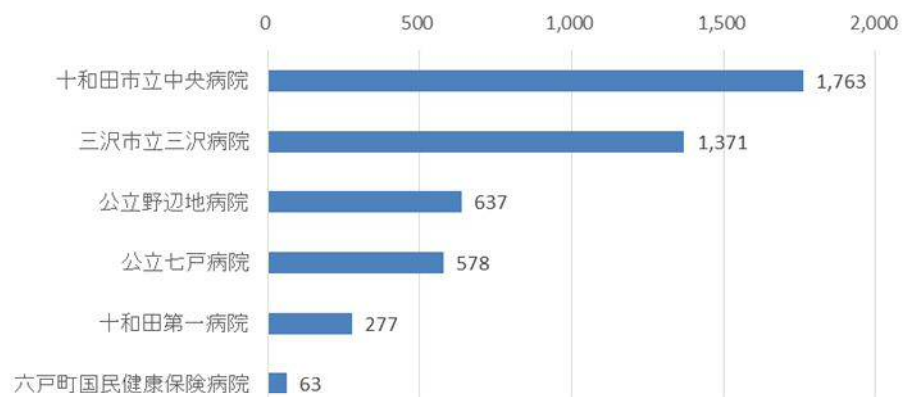
青森地域



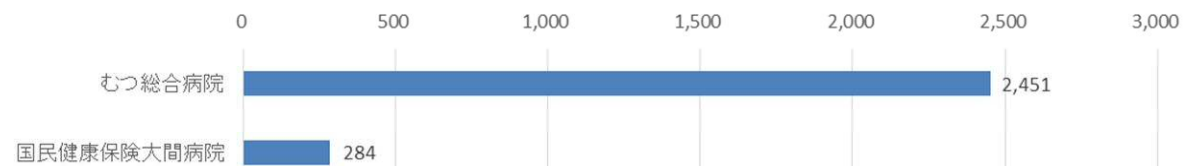
西北五地域



上十三地域



下北地域



入院患者数・外来患者数の推計（圏域別）

※ 年齢階層別の受療動向に基づき、将来推計人口を用いて推計しており、2010 年を 100 として伸び率を求めたもの。

なお、地域医療構想で推計する将来在宅医療等に対応する患者数を考慮していない。

出典:

・国立社会保障・人口問題研究所の日本の地域別将来推計人口(平成 25 年 3 月推計)

<http://www.ipss.go.jp/pp-shicyoson/j/shicyoson13/t-page.asp>

・患者調査(厚生労働省)

<http://www.mhlw.go.jp/toukei/list/10-20.html>

データ加工:

産業医科大学公衆衛生学教室(地域別人口変化分析ツール AJAPA)

<https://sites.google.com/site/pmchuoeh/files/chv-1>

2025年の市町村別入院患者数の伸び率一覧（2010年を100としたもの）

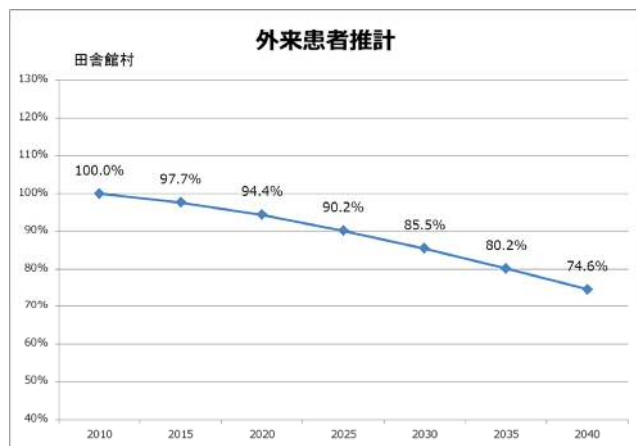
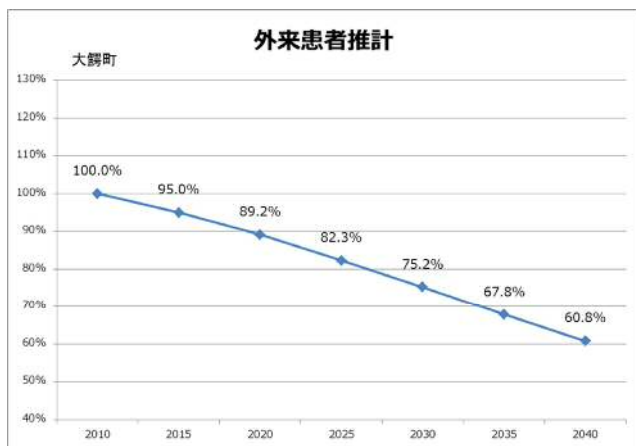
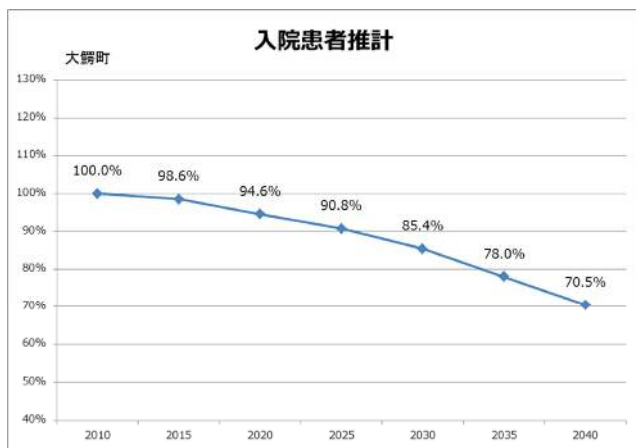
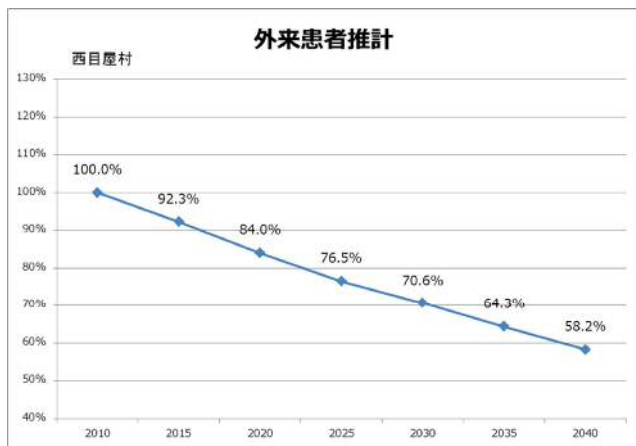
| 区分 | 津軽地域 | | | 八戸地域 | |
|--------|---------|---------|---------|---------|---------|
| 120%以上 | | | | おいらせ町 | |
| 125%未満 | | | | 121. 7% | |
| 115%以上 | | | | 八戸市 | 階上町 |
| 120%未満 | | | | 115. 7% | 116. 4% |
| 110%以上 | | | | 八戸地域 | |
| 115%未満 | | | | 112. 0% | |
| 105%以上 | 弘前市 | | | | |
| 110%未満 | 106. 1% | | | | |
| 100%以上 | 津軽地域 | 黒石市 | 藤崎町 | | |
| 105%未満 | 102. 9% | 100. 2% | 101. 6% | | |
| 95%以上 | | 平川市 | 田舎館村 | 五戸町 | 南部町 |
| 100%未満 | | 99. 9% | 97. 2% | 99. 7% | 96. 8% |
| 90%以上 | | 大鰐町 | | 三戸町 | 田子町 |
| 95%未満 | | 90. 8% | | 94. 6% | 91. 5% |
| 85%以上 | | | | 新郷村 | |
| 90%未満 | | | | 88. 2% | |
| 80%以上 | | | | | |
| 85%未満 | | | | | |
| 75%以上 | | 西目屋村 | | | |
| 80%未満 | | 78. 4% | | | |

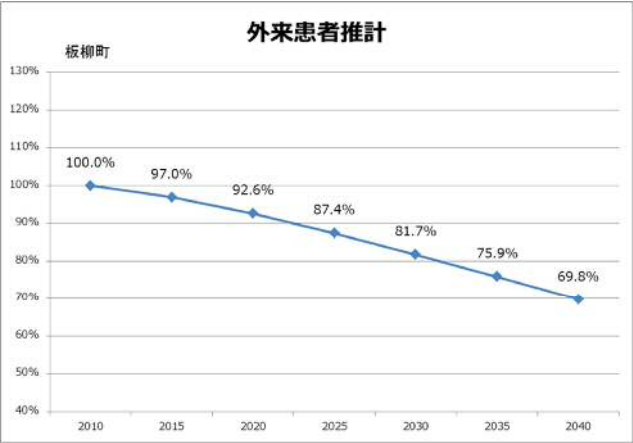
| 区分 | 青森地域 | | 西北五地域 | | | |
|--------|---------|--------|--------|--------|--------|--------|
| 120%以上 | | | | | | |
| 125%未満 | | | | | | |
| 115%以上 | | | | | | |
| 120%未満 | | | | | | |
| 110%以上 | 青森市 | | | | | |
| 115%未満 | 109. 8% | | | | | |
| 105%以上 | 青森地域 | | | | | |
| 110%未満 | 107. 8% | | | | | |
| 100%以上 | | | | | | |
| 105%未満 | | | | | | |
| 95%以上 | | 平内町 | 西北五地域 | 五所川原市 | つがる市 | 鶴田町 |
| 100%未満 | | 96. 7% | 95. 6% | 98. 9% | 95. 4% | 99. 0% |
| 90%以上 | | 蓬田村 | | 中泊町 | | |
| 95%未満 | | 94. 3% | | 92. 5% | | |
| 85%以上 | | | | 鯨ヶ沢町 | 深浦町 | |
| 90%未満 | | | | 88. 9% | 87. 8% | |
| 80%以上 | | 今別町 | 外ヶ浜町 | | | |
| 85%未満 | | 80. 8% | 83. 0% | | | |
| 75%以上 | | | | | | |
| 80%未満 | | | | | | |

| 区分 | 上十三地域 | | | 下北地域 | |
|--------|---------|---------|---------|---------|---------|
| 120%以上 | | | | | |
| 125%未満 | | | | | |
| 115%以上 | | | | | |
| 120%未満 | | | | | |
| 110%以上 | 十和田市 | | | | |
| 115%未満 | 114. 3% | | | 111. 1% | |
| 105%以上 | 上十三地域 | 野辺地町 | 六戸町 | 下北地域 | むつ市 |
| 110%未満 | 108. 5% | 105. 3% | 106. 0% | 106. 0% | 108. 5% |
| 100%以上 | | 横浜町 | 東北町 | 六ヶ所村 | 大間町 |
| 105%未満 | | 100. 5% | 104. 2% | 103. 6% | 104. 5% |
| 95%以上 | | 七戸町 | | | 東通村 |
| 100%未満 | | 97. 7% | | | 97. 8% |
| 90%以上 | | | | | 風間浦村 |
| 95%未満 | | | | | 97. 0% |
| 85%以上 | | | | | 佐井村 |
| 90%未満 | | | | | 88. 3% |
| 80%以上 | | | | | |
| 85%未満 | | | | | |

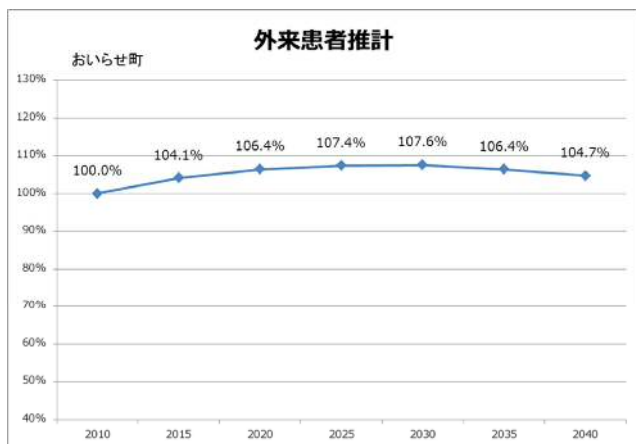
<津軽地域>

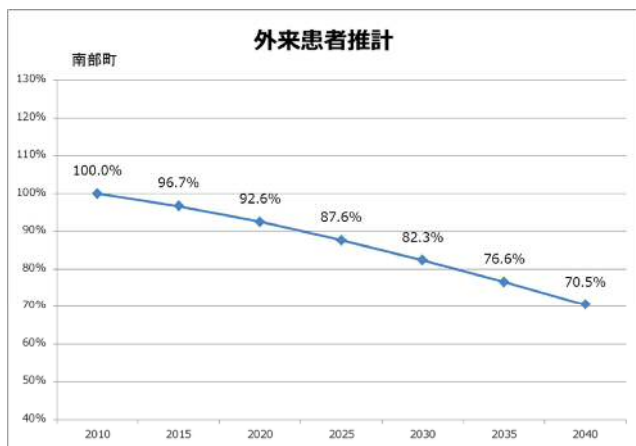
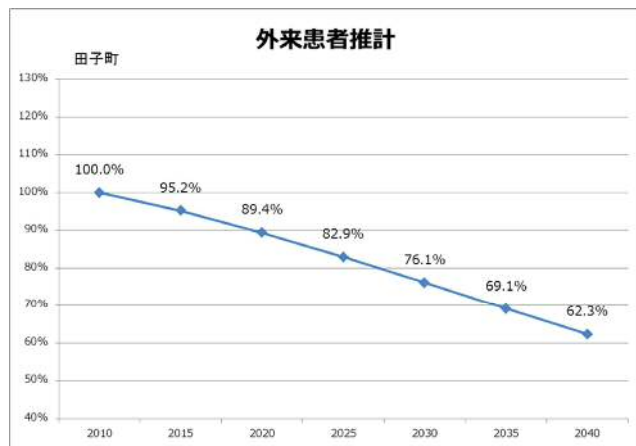


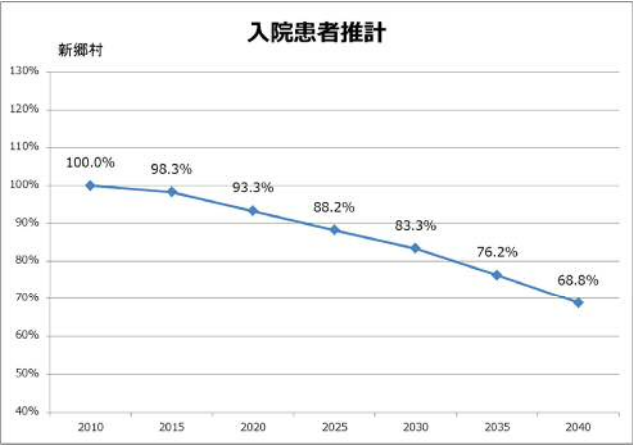




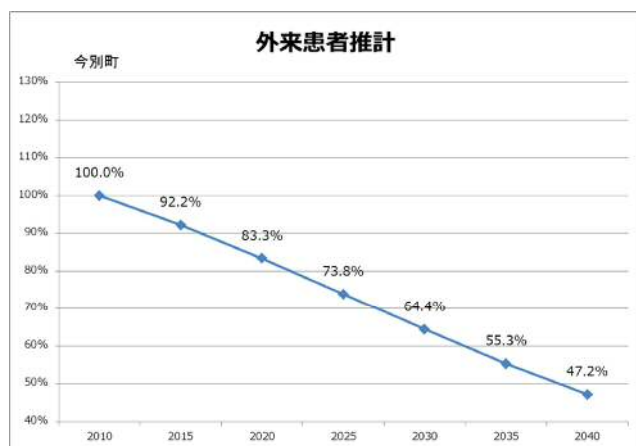
<八戸地域>

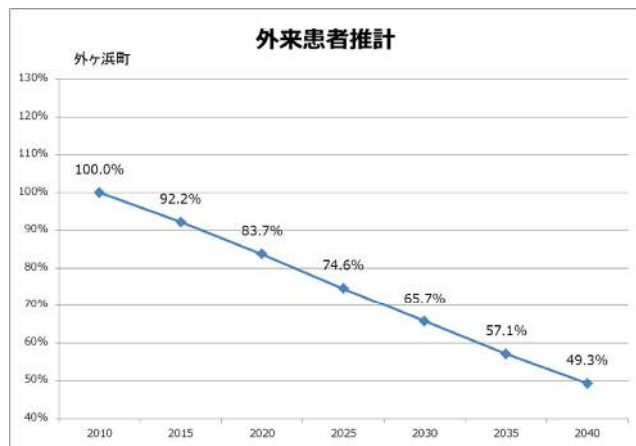
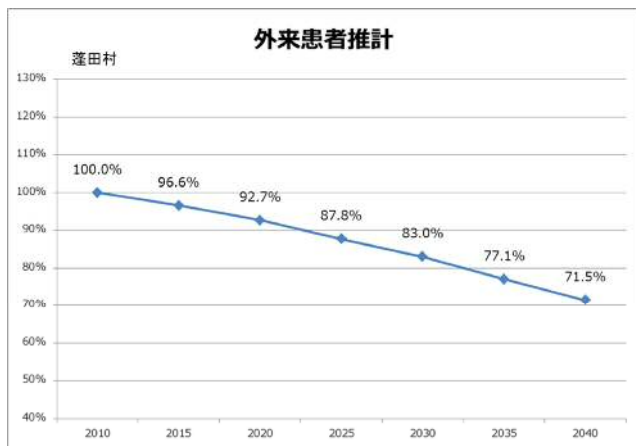
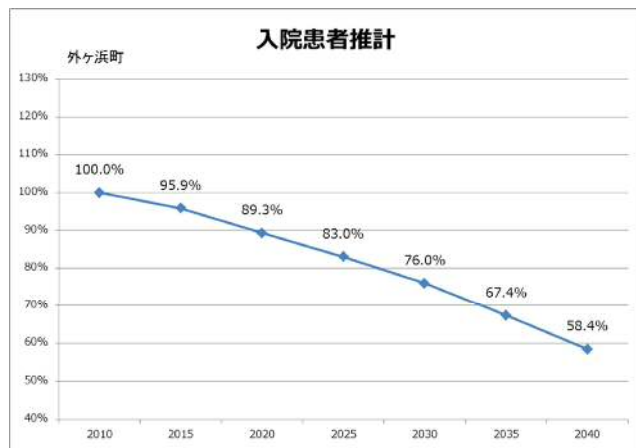




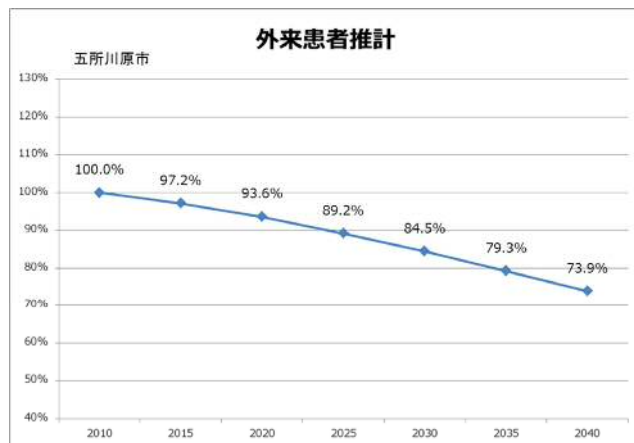


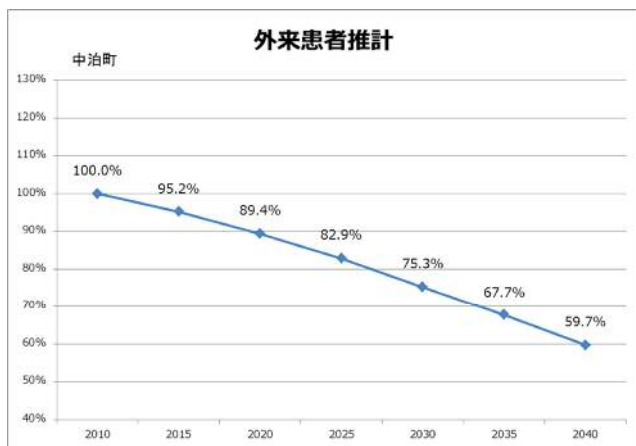
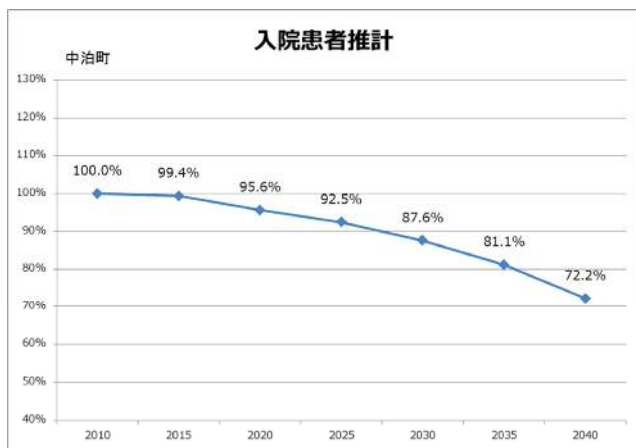
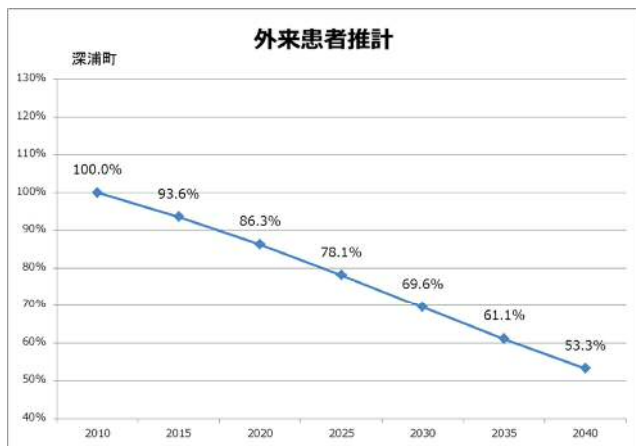
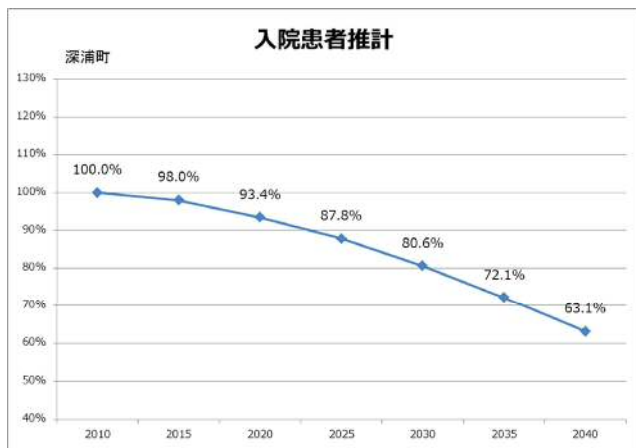
<青森地域>



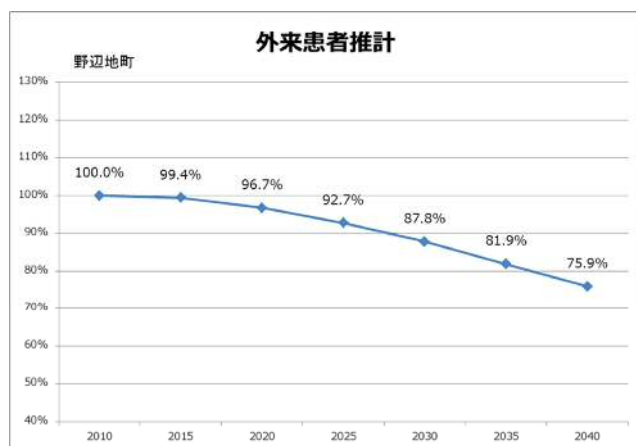


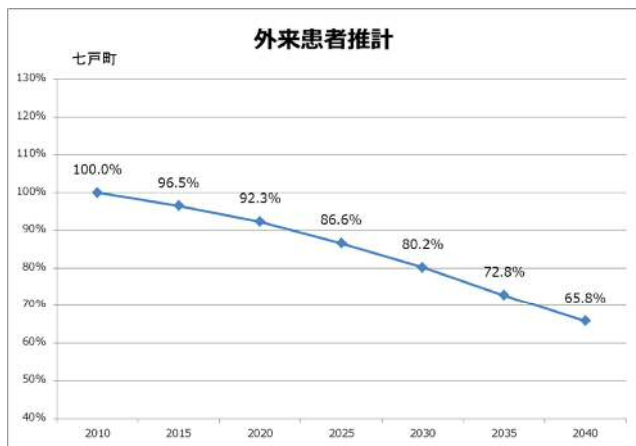
<西北五地域>





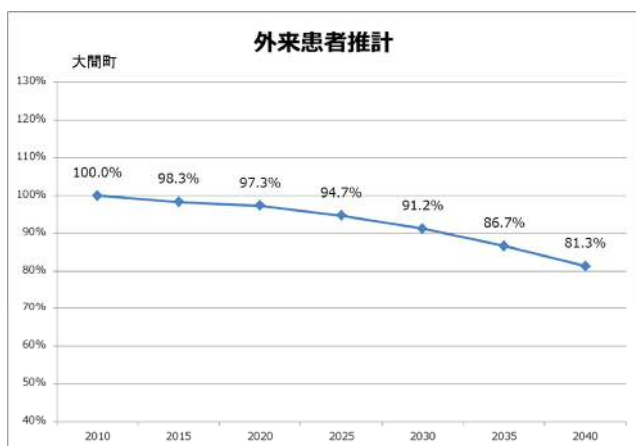
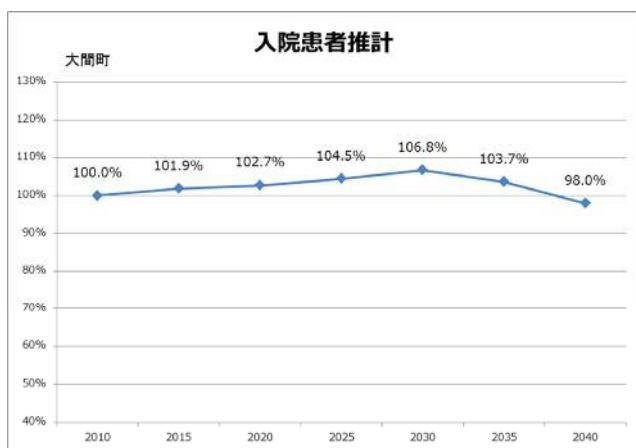
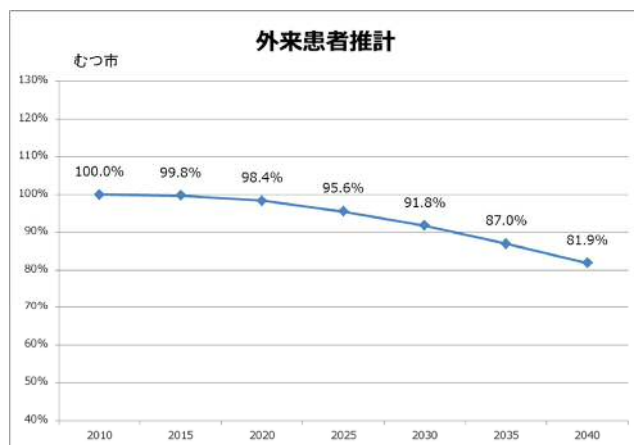
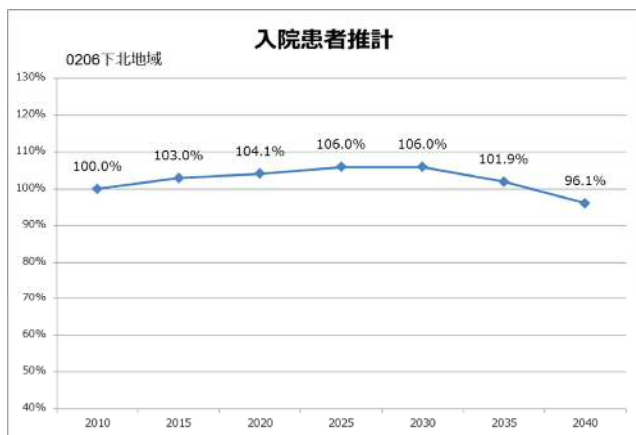
<上十三地域>

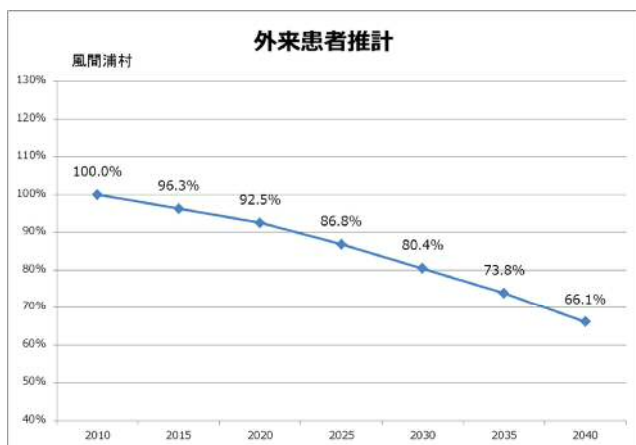
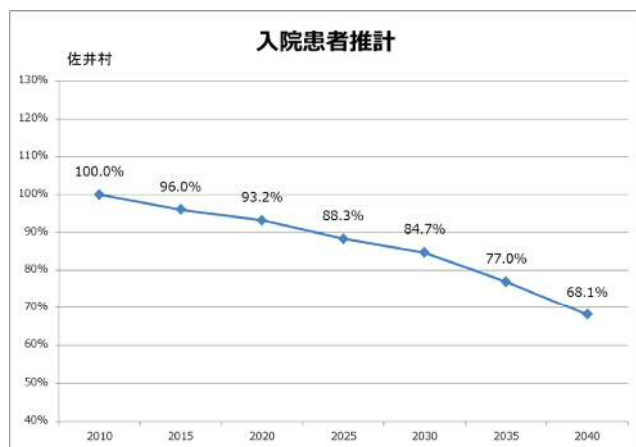






<下北地域>





5疾病5事業及び在宅医療の現状把握のための指標 (電子データブック(国提供) 抜粋)

1. 人口の特性
2. がんの指標
3. 脳卒中の指標
4. 急性心筋梗塞の指標
5. 糖尿病の指標
6. 精神疾患の指標
7. 救急医療の指標
8. 周産期医療の指標
9. 小児医療の指標
10. 在宅医療の指標

人口特性

| | 青森県の現状 | 圏域別 | | | | | | 全国平均 (圏域の平均) | 備考 |
|---------------|----------|-------|-------|-------|-------|------|------|-----------------|-------|
| | | 津軽 | 八戸 | 青森 | 西北五 | 上十三 | 下北 | | |
| 総人口【都道府県】 | 1367.9千人 | | | | | | | | |
| 総人口【二次医療圏】 | | 300.5 | 337.6 | 323.9 | 141.8 | 184 | 80.1 | | 単位:千人 |
| 一般診療所数【都道府県】 | 912か所 | | | | | | | 2150.7か所 | 全国平均 |
| 〃 (人口10万対) | 65.3 | | | | | | | 79.7 | 全国平均 |
| 一般診療所数【二次医療圏】 | | 245 | 197 | 252 | 81 | 96 | 41 | 152か所 | 圏域平均 |
| 〃 (人口10万対) | | 79.8 | 57.6 | 76.3 | 55 | 51.3 | 49.8 | | |
| 病院数【都道府県】 | 102か所 | | | | | | | 183.7か所 | 全国平均 |
| 〃 (人口10万対) | 7.3 | | | | | | | 6.8 | 全国平均 |
| 病院数【二次医療圏】 | | 24 | 27 | 24 | 10 | 13 | 4 | 17か所 | 圏域平均 |
| 〃 (人口10万対) | | 7.8 | 7.9 | 7.3 | 6.8 | 7 | 4.9 | | |
| 医師数【都道府県】 | 2639人 | | | | | | | | |
| 医師数【二次医療圏】 | | 915 | 568 | 673 | 154 | 221 | 108 | | |

がんの指標

| 指標名 | 定義 | 出典資料名 (調査名等) | 調査年 | 圏域別 | | | | | |
|------------------------------|--|-----------------|-----------|------|------|------|------|------|------|
| | | | | 津軽 | 八戸 | 青森 | 西北五 | 上十三 | 下北 |
| 禁煙外来を行っている一般診療所数 | 医療施設調査 | 医療施設調査 | 平成23年 | 33 | 23 | 35 | 23 | 25 | 4 |
| 禁煙外来を行っている病院数 | 医療施設調査 | 医療施設調査 | 平成23年 | 3 | 3 | 3 | 1 | 4 | 3 |
| 敷地内禁煙をしている一般診療所数の割合 | 医療施設調査 | 医療施設調査 | 平成23年 | 20.4 | 22.8 | 27.4 | 22.2 | 24 | 26.8 |
| 敷地内禁煙をしている病院数の割合 | 医療施設調査 | 医療施設調査 | 平成23年 | 33.3 | 25.9 | 41.7 | 20 | 53.8 | 75 |
| がん診療連携拠点病院数 | がん診療拠点病院の数 | 厚労省取りまとめ | H26.8.6現在 | 1 | 1 | 1 | 0 | 2 | 1 |
| 放射線治療室を有している病院数 | 病院票(28)特殊診療設備で、「放射線治療病室」が有の施設数 | 医療施設調査 | 平成23年 | 1 | 0 | 1 | 0 | 0 | 0 |
| 放射線治療(体外照射)を実施している病院数 | 病院票(32)放射線治療の実施状況で、「放射線治療(体外照射)」の有の施設数 | 医療施設調査 | 平成23年 | 2 | 3 | 3 | 0 | 2 | 1 |
| 放射線治療(組織内照射)を実施している病院数 | 病院票(32)放射線治療の実施状況で、「放射線治療(腔内・組織内照射)」の有の施設数 | 医療施設調査 | 平成23年 | 1 | 0 | 1 | 0 | 0 | 0 |
| 放射線治療(IMRT)を実施している病院数 | 病院票(32)放射線治療の実施状況で、「IMRT」の有の施設数 | 医療施設調査 | 平成23年 | 1 | 0 | 1 | 0 | 1 | 0 |
| 外来化学療法を実施している一般診療所数 | 一般診療所票(25)手術等の実施状況で「外来化学療法」が有の施設数 | 医療施設調査 | 平成23年 | 0 | 1 | 5 | 0 | 0 | 0 |
| 外来化学療法を実施している病院数 | 病院票(28)特殊診療設備で「外来化学療法室」が有の施設数 | 医療施設調査 | 平成23年 | 9 | 4 | 3 | 3 | 4 | 1 |
| 緩和ケアチームのある病院数 | 病院票(29)緩和ケアの状況で「緩和ケアチーム」が有の施設数 | 医療施設調査 | 平成23年 | 1 | 1 | 2 | 0 | 2 | 1 |
| 緩和ケア病棟を有する病院数 | 病院票(29)緩和ケアの状況で「緩和ケア病棟」が有の施設数 | 医療施設調査 | 平成23年 | 1 | 0 | 1 | 0 | 1 | 0 |
| 緩和ケア病棟を有する病院数の病床数 | 病院票(29)緩和ケアの状況で「緩和ケア病棟」が有の施設の病床数 | 医療施設調査 | 平成23年 | 20 | 0 | 22 | 0 | 7 | 0 |
| がんリハビリテーションを実施する医療機関数 | H007-2 がん患者リハビリテーション料の届出施設数 | 診療報酬施設基準 | H26.3.31 | 0 | 0 | 1 | 0 | 0 | 0 |
| 病理診断科医師数 | 医師届出票(11)従事する診療科名等で主たる診療科を「病理診断科」と届出をした医師数 | 医師・歯科医師・薬剤師調査 | 平成24年 | 7 | 1 | 4 | 0 | 0 | 1 |
| がん患者に対してカウンセリングを実施している医療機関数 | B001-1-23 がん患者カウンセリング料の届出施設数 | 診療報酬施設基準 | H26.3.31 | 3 | 1 | 4 | 0 | 2 | 0 |
| 医療用麻薬の処方を行っている一般診療所数 | 医療施設調査 | 医療施設調査 | 平成23年 | 25 | 19 | 24 | 5 | 12 | 1 |
| 医療用麻薬の処方を行っている病院数 | 医療施設調査 | 医療施設調査 | 平成23年 | 17 | 17 | 15 | 8 | 9 | 3 |
| 一般診療所における悪性腫瘍手術の実施件数 | 一般診療所票(25)手術等の実施状況の「悪性腫瘍手術」の9月中の実施件数 | 医療施設調査 | 平成23年 | 2 | 2 | 1 | 0 | 0 | 0 |
| 病院における悪性腫瘍手術の実施件数 | 病院票(30)手術等の実施状況の「悪性腫瘍手術」の9月中の実施件数 | 医療施設調査 | 平成23年 | 176 | 93 | 123 | 9 | 38 | 16 |
| 放射線治療(体外照射)の実施件数 | 病院票(31)放射線治療の実施状況で、「放射線治療(体外照射)」の9月中の患者数 | 医療施設調査 | 平成23年 | 1417 | 610 | 350 | 0 | 374 | 7 |
| 放射線治療(組織内照射)の実施件数 | 病院票(31)放射線治療の実施状況で、「放射線治療(腔内・組織内照射)」の9月中の患者数 | 医療施設調査 | 平成23年 | 9 | 0 | 1 | 0 | 0 | 0 |
| 一般診療所における外来化学療法の実施件数 | 一般診療所票(25)手術等の実施状況の「外来化学療法」の9月中の実施件数 | 医療施設調査 | 平成23年 | 0 | 5 | 52 | 0 | 0 | 0 |
| 病院における外来化学療法の実施件数 | 病院票(28)特殊診療設備の「外来化学療法室」の9月中の取扱患者延数 | 医療施設調査 | 平成23年 | 877 | 748 | 239 | 67 | 366 | 124 |
| 緩和ケア病棟の取扱患者延数 | 医療施設調査 | 医療施設調査 | 平成23年 | 447 | 0 | 597 | 0 | 219 | 0 |
| 緩和ケアチームの患者数 | 医療施設調査 | 医療施設調査 | 平成23年 | 36 | 10 | 26 | 0 | 37 | 8 |
| 末期のがん患者に対して在宅医療を提供する医療機関数 | C003 在宅末期医療総合診療料届け出施設数 | 診療報酬施設基準 | H26.3.31 | 23 | 10 | 21 | 3 | 3 | 1 |
| がんリハビリテーションの実施件数 | H007 がん患者リハビリテーション料の算定件数 | NDB | 平成26年 | 0 | 0 | 293 | 0 | 0 | 0 |
| 地域連携クリティカルパスに基づく診療計画策定等の実施件数 | B005-6 がん診療連携計画策定料の算定件数 | NDB | 平成26年 | 0 | 0 | 203 | 0 | 0 | 0 |
| 地域連携クリティカルパスに基づく診療提供等の実施件数 | B005-6-2がん治療連携指導料の算定件数 | NDB | 平成26年 | 47 | 62 | 1670 | 16 | 78 | 29 |

脳卒中の指標

| 指標名 | 定義 | 出典資料名 (調査名等) | 調査年 | 圏域別 | | | | | |
|------------------------------------|---|-----------------|----------|---------|--------|--------|--------|--------|--------|
| | | | | 津軽 | 八戸 | 青森 | 西北五 | 上十三 | 下北 |
| 神経内科医師数 | 医師届出票(11)従事する診療科名等で主たる診療科を「神経内科」と届出をした医師数 | 医師・歯科医師・薬剤師調査 | 平成24年 | 6 | 7 | 15 | 0 | 2 | 0 |
| 脳神経外科医師数 | 医師届出票(11)従事する診療科名等で主たる診療科「脳神経外科」と届出をした医師数 | 医師・歯科医師・薬剤師調査 | 平成24年 | 17 | 13 | 12 | 0 | 4 | 2 |
| 救命救急センターを有する病院数 | 病院票(17)救急医療体制で、「救命救急センター」を有する医療機関数 | 医療施設調査 | 平成23年 | 1 | 1 | 1 | 0 | 0 | 0 |
| 脳卒中の専用病室を有する病院数 | 病院票(28)特殊診療設備で、SCUを有する施設数 | 医療施設調査 | 平成23年 | 0 | 1 | 0 | 0 | 0 | 0 |
| 脳卒中の専用病室を有する病院数の病床数 | 病院票(28)特殊診療設備で、SCUの病床数 | 医療施設調査 | 平成23年 | 0 | 2 | 0 | 0 | 0 | 0 |
| 脳卒中ケアユニットを有する病院数 | A301-3 脳卒中ケアユニット入院医療管理料の届出施設数 | 診療報酬施設基準 | H26.3.31 | 0 | 0 | 1 | 0 | 0 | 0 |
| 脳梗塞に対するt-PAによる脳血栓溶解療法の実施可能な病院数 | A205-2 超急性期脳卒中加算の届出施設数 | 診療報酬施設基準 | H26.3.31 | 1 | 2 | 2 | 0 | 2 | 0 |
| 脳血管疾患等リハビリテーション料(Ⅰ)届出施設数 | H001 脳血管疾患等リハビリテーション料(Ⅰ)の届出施設数 | 診療報酬施設基準 | H26.3.31 | 7 | 7 | 7 | 0 | 1 | 2 |
| 脳血管疾患等リハビリテーション料(Ⅱ)届出施設数 | H001 脳血管疾患等リハビリテーション料(Ⅱ)の届出施設数 | 診療報酬施設基準 | H26.3.31 | 5 | 3 | 2 | 3 | 1 | 1 |
| 脳血管疾患等リハビリテーション料(Ⅲ)届出施設数 | H001 脳血管疾患等リハビリテーション料(Ⅲ)の届出施設数 | 診療報酬施設基準 | H26.3.31 | 11 | 16 | 10 | 2 | 6 | 3 |
| 脳血管疾患退院患者平均在院日数 | 傷病分類「脳血管疾患」の退院患者平均在院日数 | 患者調査 | 平成23年 | 99.5 | 72.3 | 59.6 | 91.4 | 20.6 | 86.7 |
| 脳血管疾患により救急搬送された患者数(10万人当たり) | ・病院入院(奇数)票(5)主病名「脳血管疾患」×病院入院(奇数)票(9)「救急車により搬送」で個票解析・病院外来(奇数)票(5)主病名「脳血管疾患」×病院外来(奇数)票(8)「救急車により搬送」で個票解析・一般診療所票(5)主病名「脳血管疾患」×一般診療所票(8)「救急車により搬送」で個票解析 | 患者調査 | 平成23年 | 23.1 | 7.6 | 7.9 | 6.1 | 8.6 | 7.3 |
| 脳梗塞に対するt-PAによる脳血栓溶解療法適用患者への同療法実施件数 | DPC 診断群分類 010060病名+t-PA製剤投与 | NDB | 平成26年 | 44 | 0 | 11 | 0 | 0 | 0 |
| くも膜下出血に対する脳動脈瘤クリッピング術の実施件数 | DPC診断群分類 010020、対応コード01に準ずる | NDB | 平成26年 | 101 | 80 | 75 | 0 | 30 | 0 |
| くも膜下出血に対する脳動脈瘤コイル塞栓術の実施件数 | DPC診断群分類 010020、対応コード03に準ずる | NDB | 平成26年 | 35 | 54 | 67 | 0 | 0 | 0 |
| 早期リハビリテーション実施件数(10万人当たり) | ICD病名I60-69、早期リハビリテーション加算の算定件数 | NDB | 平成26年 | 12862.0 | 5972.9 | 7792.8 | 2143.6 | 3790.6 | 5883.7 |
| 地域連携クリティカルパスに基づく診療計画作成等の実施件数 | B005-2 脳卒中に関する地域連携診療計画管理料の算定件数 | NDB | 平成26年 | 0 | 573 | 501 | 0 | 24 | 21 |
| 地域連携クリティカルパスに基づく回復期の診療計画作成等の実施件数 | B005-3脳卒中に関する地域連携診療計画退院時指導料(Ⅰ)の算定件数 | NDB | 平成26年 | 0 | 533 | 470 | 0 | 0 | 0 |
| 在宅等生活の場に復帰した脳血管疾患患者の割合 | ・病院退院票(7)「脳血管疾患」×病院退院票(14)退院後の行き先「家庭」で個票解析・一般診療所退院票(7)「脳血管疾患」×一般診療所退院票(14)退院後の行き先「家庭」で個票解析 | 患者調査 | 平成23年 | 63.9 | 49.5 | 55 | 55.3 | 61.8 | 62.1 |

急性心筋梗塞の指標

| 指標名 | 定義 | 出典資料名 (調査名等) | 調査年 | 圏域別 | | | | | |
|---------------------------|--|-----------------|----------|------|------|-----|------|-----|-----|
| | | | | 津軽 | 八戸 | 青森 | 西北五 | 上十三 | 下北 |
| 禁煙外来を行っている一般診療所数 | 医療施設調査 | 医療施設調査 | 平成23年 | 33 | 23 | 35 | 23 | 25 | 4 |
| 禁煙外来を行っている病院数 | 医療施設調査 | 医療施設調査 | 平成23年 | 3 | 3 | 3 | 1 | 4 | 3 |
| 循環器内科医師数 | 医師届出票(11)従事する診療科名等で主たる診療科を「循環器内科」と届出をした医師数 | 医師・歯科医師・薬剤師調査 | 平成24年 | 26 | 16 | 28 | 3 | 7 | 4 |
| 心臓血管外科医師数 | 医師届出票(11)従事する診療科名等で主たる診療科を「心臓血管外科」と届出をした医師数 | 医師・歯科医師・薬剤師調査 | 平成24年 | 15 | 6 | 8 | 0 | 0 | 0 |
| 心筋梗塞の専用病室(CCU)を有する病院数 | 病院票(28)特殊診療設備で、CCUを有する施設数 | 医療施設調査 | 平成23年 | 1 | 1 | 0 | 0 | 0 | 0 |
| 心筋梗塞の専用病室(CCU)を有する病院数の病床数 | 病院票(28)特殊診療設備で、CCU病床数 | 医療施設調査 | 平成23年 | 5 | 2 | 0 | 0 | 0 | 0 |
| 大動脈バルーンパンピング法が実施可能な病院数 | K600 大動脈バルーンパンピング法(IABP)の届出施設数 | 診療報酬施設基準 | H26.3.31 | 4 | 4 | 4 | 0 | 2 | 1 |
| 心大血管リハビリテーション料(Ⅰ)届出施設数 | H000 心大血管リハビリテーション料(Ⅰ)の届出施設数 | 診療報酬施設基準 | H26.3.31 | 0 | 3 | 1 | 0 | 0 | 0 |
| 心大血管リハビリテーション料(Ⅱ)届出施設数 | H000 心大血管リハビリテーション料(Ⅱ)の届出施設数 | 診療報酬施設基準 | H26.3.31 | 0 | 0 | 1 | 0 | 0 | 0 |
| 虚血性心疾患の退院患者平均在院日数 | 傷病大分類「虚血性心疾患」の退院患者平均在院日数 | 患者調査 | 平成23年 | 7.6 | 6.4 | 4.3 | 5.3 | 9.9 | 5.7 |
| 虚血性心疾患により救急搬送された患者数 | ・病院入院(奇数)票(5)主病名「虚血性心疾患」×病院入院(奇数)票(9)「救急車により搬送」で個票解析 ・病院外来(奇数)票(5)主病名「虚血性心疾患」×病院外来(奇数)票(8)「救急車により搬送」で個票解析 ・一般診療所票(5)主病名「虚血性心疾患」×一般診療所票(8)「救急車により搬送」で個票解析 | 患者調査 | 平成23年 | 3 | 6 | 10 | 0 | 2 | 1 |
| 急性心筋梗塞に対する経皮的冠動脈形成手術件数 | DPC 診断群分類 050030、対応コード03に準ずる | NDB | 平成26年 | 0 | 0 | 29 | 0 | 0 | 0 |
| 虚血性心疾患に対する心臓血管外科手術件数 | K552-2,K552,K551のいずれか | NDB | 平成26年 | 39 | 18 | 121 | 0 | 0 | 0 |
| 在宅等生活の場に復帰した虚血性心疾患患者の割合 | ・病院退院票(7)主病名「虚血性心疾患」×病院退院票(14)退院後の行き先「家庭1～4」で個票解析 ・一般診療所退院票(7)主病名「虚血性心疾患」×一般診療所退院票(14)退院後の行き先「家庭1～4」で個票解析 | 患者調査 | 平成23年 | 93.9 | 88.1 | 92 | 93.3 | 90 | 100 |
| 冠動脈造影検査、治療が実施可能な病院数 | 病院票(30)検査等の実施状況で、「血管連続撮影」が有の施設数 | 医療施設調査 | 平成23年 | 7 | 3 | 4 | 1 | 2 | 1 |

糖尿病の指標

| 指標名 | 定義 | 出典資料名 (調査名等) | 調査年 | 圏域別 | | | | | |
|------------------------|---------------------------|-----------------|----------|------|------|------|------|------|-----|
| | | | | 津軽 | 八戸 | 青森 | 西北五 | 上十三 | 下北 |
| 糖尿病内科(代謝内科)を標榜する一般診療所数 | 医療施設調査 | 医療施設調査 | 平成23年 | 1 | 0 | 1 | 0 | 0 | 0 |
| 糖尿病内科(代謝内科)を標榜する病院数 | 医療施設調査 | 医療施設調査 | 平成23年 | 3 | 2 | 0 | 1 | 0 | 0 |
| 糖尿病退院患者平均在院日数 | 傷病分類「糖尿病」の退院患者平均在院日数 | 患者調査 | 平成23年 | 24.2 | 26.4 | 26.7 | 26.4 | 95.7 | 5.7 |
| 糖尿病足病変に関する指導を実施する医療機関数 | B001-1-20 糖尿病合併症管理料の届出施設数 | 診療報酬施設基準 | H26.3.31 | 4 | 6 | 4 | 0 | 3 | 3 |

精神疾患の指標

| 指標名 | 定義 | 出典資料名 (調査名等) | 調査年 | 圏域別 | | | | | |
|---------------------------|---|-----------------|----------|-------|-------|-------|-------|-------|------|
| | | | | 津軽 | 八戸 | 青森 | 西北五 | 上十三 | 下北 |
| 精神科を標榜する病院数 | 医療施設調査 | 医療施設調査 | 平成23年 | 8 | 10 | 12 | 2 | 6 | 1 |
| 精神科を標榜する一般診療所数 | 医療施設調査 | 医療施設調査 | 平成23年 | 15 | 10 | 19 | 7 | 0 | 1 |
| 精神科病院数 | 精神科病院数 病院票(5)許可病床数等で「精神病床」のみを有する施設数(閲覧 第1表 病院数で、「精神科病院」の数) | 医療施設調査 | 平成23年 | 4 | 4 | 4 | 1 | 3 | 0 |
| 精神科訪問看護を提供する病院数 | 病院数 病院票(27)在宅医療サービスの実施状況の医療保険等による在宅サービス実施施設数のうち、「精神科在宅患者訪問看護・指導」を行う施設数 | 医療施設調査 | 平成23年 | 8 | 10 | 12 | 2 | 6 | 11 |
| 精神科訪問看護を提供する一般診療所数 | 診療所数 一般診療所票(24)在宅医療サービスの実施状況の医療保険等による在宅サービス実施の施設数のうち、「精神科在宅患者訪問看護・指導」を行う施設数 | 医療施設調査 | 平成23年 | 1 | 0 | 0 | 0 | 0 | 0 |
| 精神科地域移行実施加算 | A230-2精神科地域移行実施加算の届け出施設数 | 診療報酬施設基準 | H26.3.31 | 1 | 2 | 3 | 1 | 0 | 0 |
| 精神及び行動障害退院患者平均在院日数 | 傷病分類「精神及び行動の障害」の病院の退院患者平均在院日数 | 患者調査 | 平成23年 | 188.4 | 280 | 267.2 | 96.5 | 193.6 | 38.6 |
| 精神科救急入院料の届出施設数 | A311精神科救急入院料の届出施設数 | 診療報酬施設基準 | H26.3.31 | 0 | 0 | 0 | 0 | 0 | 0 |
| 精神科急性期治療病棟入院料1届出施設数 | A311-2精神科急性期治療病棟入院料1の届出施設数 | 診療報酬施設基準 | H26.3.31 | 2 | 1 | 2 | 0 | 2 | 0 |
| 精神科急性期治療病棟入院料2届出施設数 | A311-2精神科急性期治療病棟入院料2の届出施設数 | 診療報酬施設基準 | H26.3.31 | 0 | 0 | 0 | 0 | 0 | 0 |
| 精神科救急医療体制を有する一般診療所数 | 診療所数 一般診療所票(13)救急医療体制で、「精神科救急医療体制」有 の施設数 | 医療施設調査 | 平成23年 | 0 | 0 | 0 | 0 | 0 | 0 |
| 児童思春期精神科入院医療管理加算届出医療機関数 | A311-4児童思春期精神科入院医療管理加算届出施設数 | 診療報酬施設基準 | H26.3.31 | 0 | 1 | 1 | 0 | 0 | 0 |
| 小児入院医療管理料5届出医療機関数 | A307 小児入院医療管理料5の届出施設数 | 診療報酬施設基準 | H26.3.31 | 0 | 0 | 0 | 0 | 1 | 0 |
| 重度アルコール依存症入院医療管理加算届出医療機関数 | A307 小児入院医療管理料5の届出施設数 | 診療報酬施設基準 | H26.3.31 | 2 | 1 | 1 | 1 | 1 | 0 |
| 非定型抗精神病薬加算1(2種類以下) | — | NDB | 平成26年 | 925.7 | 426.3 | 479.2 | 404.9 | 360.0 | 0 |
| 副傷病に精神疾患を有する病院の推計入院患者数 | 病院入院(奇数)票(5)副傷病に精神疾患を有する病院の推計入院患者数 | 患者調査 | 平成23年 | 61 | 189 | 107 | 56 | 7 | 20 |
| 精神科身体合併症管理加算 | — | NDB | 平成26年 | 166 | 206 | 241 | 68 | 0 | 0 |
| 在宅通院精神療法の20歳未満加算 | — | NDB | 平成26年 | 1622 | 888 | 2671 | 28 | 296 | 57 |
| 往診・訪問診療精神科病院 | 病院票(6)診療科目のうち「精神科」を標榜する施設の中で、(27)在宅医療サービスの実施状況の医療保険等による在宅サービスで、「往診」又は「在宅患者訪問診療」を行う施設数 | 医療施設調査 | 平成23年 | 1 | 2 | 5 | 1 | 3 | 0 |
| 往診・訪問診療一般診療所数 | 一般診療所票(8)診療科目のうち「精神科」を標榜する施設の中で、(23)在宅医療サービス実施状況の医療保険等による在宅サービスで、「往診」又は「在宅患者訪問診療」を行う施設数 | 医療施設調査 | 平成23年 | 3 | 1 | 2 | 0 | 0 | 0 |

救急医療の指標

| 指標名 | 定義 | 出典資料名 (調査名等) | 調査年 | 圏域別 | | | | | |
|------------------------------|--|-----------------|-------|------|----|------|-----|------|------|
| | | | | 津軽 | 八戸 | 青森 | 西北五 | 上十三 | 下北 |
| 救命救急センターの数 | 病院票(17)救急医療体制で、「救命救急センター」を有する医療機関数 | 医療施設調査 | 平成23年 | 1 | 1 | 1 | 0 | 0 | 0 |
| 特定集中治療室のある病院数 | 病院票(28)特殊診療設備で、ICUを有する施設数、病床数 | 医療施設調査 | 平成23年 | 2 | 2 | 2 | 1 | 0 | 2 |
| 特定集中治療室のある病院の病床数 | 病院票(28)特殊診療設備で、ICUを有する施設数、病床数 | 医療施設調査 | 平成23年 | 10 | 10 | 14 | 4 | 0 | 6 |
| 初期救急医療施設の数 | 病院票(17)救急医療体制で、「初期救急医療体制」が有の施設数 | 医療施設調査 | 平成23年 | 2 | 0 | 2 | 1 | 2 | 2 |
| 一般診療所のうち、初期救急医療に参画する機関の割合 | 在宅当番制有りの施設数*／診療所総数*一般診療所票(13)救急医療体制で「在宅当番医制」が有の施設数 | 医療施設調査 | 平成23年 | 17.6 | 3 | 22.6 | 21 | 30.2 | 41.5 |
| 救急搬送患者の地域連携受入件数 | A238-5 救急搬送患者地域連携受入加算算定件数 | NDB | 平成26年 | 57 | 0 | 12 | 0 | 0 | 0 |
| 救急医療に携わる医師数、看護師数、薬剤師数、放射線技師数 | 医師届出票(11)従事する診療科名等で主たる診療科を「救急科」と届出をした医師数 | 医師・歯科医師・薬剤師調査 | 平成24年 | 7 | 16 | 4 | 0 | 0 | 0 |

周産期医療の指標

| 指標名 | 定義 | 出典資料名 (調査名等) | 調査年 | 圏域別 | | | | | |
|--|--|-----------------|----------|------|------|------|------|------|------|
| | | | | 津軽 | 八戸 | 青森 | 西北五 | 上十三 | 下北 |
| 産科医及び産婦人科医の数(出産1000人あたり) | (産科医及び産婦人科医の数*／出産数**)×1000*医師届出票(11)従事する診療科名等で主たる診療科を「産科」又は「産婦人科」と届出をした医師数**都道府県調査 | 医師・歯科医師・薬剤師調査 | 平成24年 | 19.3 | 7 | 10.2 | 6.7 | 7.2 | 10.1 |
| 一般診療所の分娩取扱施設に勤務する産科医及び産婦人科医の数(10万人当たり) | 一般診療所票(26)手術等の実施状況の「分娩の取扱」有りの担当医師数(常勤換算)」 | 医療施設調査 | 平成23年 | 4.3 | 2.4 | 4 | 2.6 | 3.1 | 4.8 |
| 病院の分娩取扱施設に勤務する産科医及び産婦人科医の数(10万人当たり) | 病院票(30)手術等の実施状況の「分娩の取扱」有りの担当医師数(常勤換算) | 医療施設調査 | 平成23年 | 16.6 | 7.2 | 7.4 | 2.6 | 2.7 | 7.9 |
| 一般診療所の助産師数(10万人当たり) | 一般診療所票(26)手術等の実施状況の「分娩の取扱」有りの担当助産師数(常勤換算)」 | 医療施設調査 | 平成23年 | 3 | 5.4 | 4.4 | 7.4 | 2.1 | 2.4 |
| 病院の助産師数(10万人当たり) | 病院票(30)手術等の実施状況の「分娩の取扱」有りの担当助産師数(常勤換算) | 医療施設調査 | 平成23年 | 39.1 | 31 | 35.3 | 16.6 | 14.2 | 17.8 |
| 就業助産師数(10万人当たり) | 就業助産師数 | 衛生行政報告例 | 平成25年 | | | | | | |
| 分娩を取扱う産科又は産婦人科病院数 | 病院票(30)手術等の実施状況の「分娩の取扱」有りの施設数 | 医療施設調査 | 平成23年 | 4 | 3 | 3 | 1 | 1 | 1 |
| 分娩を取扱う産科又は産婦人科一般診療所数 | 一般診療所票(26)手術等の実施状況の「分娩の取扱」有りの施設数 | 医療施設調査 | 平成23年 | 7 | 4 | 5 | 2 | 2 | 1 |
| 病院の分娩数(帝王切開件数を含む。)(人口10万人あたり) | (分娩数(帝王切開件数を含む)*／人口**)×10万*病院票(30)手術等の実施状況の「分娩」の実施件数**平成23年住民基本台帳人口・世帯数による。 | 医療施設調査 | 平成23年 | 73.7 | 91.8 | 54.7 | 17.9 | 30.2 | 38.1 |
| 一般診療所の分娩数(帝王切開件数を含む。)(人口10万人あたり) | (分娩数(帝王切開件数を含む)*／人口**)×10万*一般診療所票(26)手術等の実施状況の「分娩」の実施件数**平成23年住民基本台帳人口・世帯数による。 | 医療施設調査 | 平成23年 | 54.8 | 68.7 | 74.6 | 74.1 | 42.7 | 88.1 |
| NICUを有する病院数(人口10万人あたり) | (NICUを有する病院数*／人口**)×10万*病院票(28)特殊診療設備のNICUを有する施設数**平成23年住民基本台帳人口・世帯数による。 | 医療施設調査 | 平成23年 | 0.7 | 0.3 | 0.3 | 0 | 0 | 0 |
| NICUを有する病院数(出生1000人あたり) | (NICUを有する病院数*／出生数**)×1000*病院票(28)特殊診療設備のNICUを有する施設数**平成23年人口動態調査による | 医療施設調査 | 平成23年 | 1 | 0.4 | 0.4 | 0 | 0 | 0 |
| NICUを有する病院の病床数(人口10万人あたり) | (NICUの病床数*／人口**)×10万*病院票(28)特殊診療設備のNICUの病床数**平成23年住民基本台帳人口・世帯数による。 | 医療施設調査 | 平成23年 | 2.9 | 1.8 | 3.6 | 0 | 0 | 0 |
| NICUを有する病院の病床数(出生1000人あたり) | (NICUの病床数*／出生数**)×1000*病院票(28)特殊診療設備のNICUの病床数**平成23年人口動態調査による | 医療施設調査 | 平成23年 | 4.6 | 2.4 | 5.2 | 0 | 0 | 0 |
| MFICUを有する病院(人口10万人あたり) | (MFICUを有する病院数*／人口**)×10万*病院票(28)特殊診療設備のMFICUを有する施設数**平成23年住民基本台帳人口・世帯数による。 | 医療施設調査 | 平成23年 | 0 | 0.3 | 0.3 | 0 | 0 | 0 |
| MFICUを有する病院(出生1000人あたり) | (MFICUを有する病院数*／出産数**)×1000*病院票(28)特殊診療設備のMFICUを有する施設数**都道府県調査 | 医療施設調査 | 平成23年 | 0 | 0.4 | 0.4 | 0 | 0 | 0 |
| MFICUを有する病院の病床数(人口10万人あたり) | (MFICUの病床数*／人口**)×10万*病院票(28)特殊診療設備のMFICUの病床数**平成23年住民基本台帳人口・世帯数による。 | 医療施設調査 | 平成23年 | 0 | 1.8 | 2.7 | 0 | 0 | 0 |
| MFICUを有する病院の病床数(出生1000人あたり) | (MFICUの病床数*／出産数**)×1000*病院票(28)特殊診療設備のMFICUの病床数**都道府県調査 | 医療施設調査 | 平成23年 | 0 | 2.4 | 3.9 | 0 | 0 | 0 |
| ハイリスク分娩管理加算届出医療機関数 | A237 ハイリスク分娩管理加算の届出医療機関数 | 診療報酬施設基準 | H26.3.31 | 2 | 2 | 2 | 0 | 0 | 1 |
| NICU入室児数(人口10万人あたり) | (NICU入室児数*／人口**)×10万 * 病院票(28)特殊診療設備のNICUの9月中の取扱患者延数**平成23年住民基本台帳人口・世帯数による。 | 医療施設調査 | 平成23年 | 79.5 | 50.8 | 60.6 | 0 | 0 | 0 |
| NICU入室児数(出生1000人あたり) | (NICU入室児数*／出生数**)×1000*病院票(28)特殊診療設備のNICUの9月中の取扱患者延数**平成23年人口動態調査による。 | 医療施設調査 | 平成23年 | 126 | 69.7 | 86.6 | 0 | 0 | 0 |

周産期医療の指標

| 指標名 | 定義 | 出典資料名 (調査名等) | 調査年 | 圏域別 | | | | | |
|---------------------------|--|-----------------|-------|-----|-----|-----|-----|-----|----|
| | | | | 津軽 | 八戸 | 青森 | 西北五 | 上十三 | 下北 |
| 院内助産所数 | 病院票(30)手術等の実施状況の「分娩の取扱」の 院内助産所が有の施設数 | 医療施設調査 | 平成23年 | 0 | 2 | 0 | 0 | 0 | 0 |
| GCUを有する病院数(人口10万人あたり) | (GCUを有する病院数*／人口**)×10万*病院 票(28)特殊診療設備のGCUを有する施設数**平 成23年住民基本台帳人口・世帯数による。 | 医療施設調査 | 平成23年 | 1 | 1 | 1 | 0 | 0 | 0 |
| GCUを有する病院数(出生1000人あたり) | (GCUを有する病院数*／出生数**)×1000*病 院票(28)特殊診療設備のGCUを有する施設数** 平成23年人口動態調査による | 医療施設調査 | 平成23年 | 0.5 | 0.4 | 0.4 | 0 | 0 | 0 |
| GCUを有する病院の病床数(人口10万人あたり) | (GCUの病床数*／人口**)×10万*病院票(28) 特殊診療設備のGCUの病床数**平成23年住民 基本台帳人口・世帯数による。 | 医療施設調査 | 平成23年 | 3.3 | 2.3 | 3.6 | 0 | 0 | 0 |
| GCUを有する病院の病床数(出生1000人あたり) | (GCUの病床数*／出生数**)×1000*病院票 (28)特殊診療設備のGCUの病床数**平成23年人 口動態調査による | 医療施設調査 | 平成23年 | 5.2 | 3.2 | 5.2 | 0 | 0 | 0 |

小児医療の指標

| 指標名 | 定義 | 出典資料名 (調査名等) | 調査年 | 圏域別 | | | | | |
|--------------------------|---|-----------------|----------|------|-----|-----|-----|-----|-----|
| | | | | 津軽 | 八戸 | 青森 | 西北五 | 上十三 | 下北 |
| 一般小児医療を担う一般診療所数(10万人当たり) | 医療施設調査 | 医療施設調査 | 平成23年 | 4.2 | 3.8 | 4.5 | 1.4 | 0.5 | 2.4 |
| 一般小児医療を担う病院数(10万人当たり) | 医療施設調査 | 医療施設調査 | 平成23年 | 2.3 | 3.5 | 2.4 | 4.1 | 3.7 | 2.4 |
| 小児医療に係る病院勤務医数(10万人当たり) | 病院票(8)科目別の医師数の「小児科」、「小児外科」、「小児科と小児外科の合計」の医師数 | 医療施設調査 | 平成23年 | 11.1 | 5.8 | 7.3 | 1.4 | 4.8 | 3.6 |
| 小児入院医療管理料1届出施設数 | A307 小児入院医療管理料1の届出施設数 | 診療報酬施設基準 | H26.3.31 | 0 | 0 | 0 | 0 | 0 | 0 |
| 小児入院医療管理料2届出施設数 | A307 小児入院医療管理料2の届出施設数 | 診療報酬施設基準 | H26.3.31 | 0 | 0 | 0 | 0 | 0 | 0 |
| 小児入院医療管理料3届出施設数 | A307 小児入院医療管理料3の届出施設数 | 診療報酬施設基準 | H26.3.31 | 0 | 0 | 1 | 0 | 0 | 0 |
| 小児入院医療管理料4届出施設数 | A307 小児入院医療管理料4の届出施設数 | 診療報酬施設基準 | H26.3.31 | 2 | 1 | 1 | 0 | 0 | 1 |
| 小児入院医療管理料5届出施設数 | A307 小児入院医療管理料5の届出施設数 | 診療報酬施設基準 | H26.3.31 | 0 | 0 | 0 | 0 | 1 | 0 |
| 小児入院医療管理料1算定病床数 | A307 小児入院医療管理料1算定病床数 | 診療報酬施設基準 | H26.3.31 | 0 | 0 | 0 | 0 | 0 | 0 |
| 小児入院医療管理料2算定病床数 | A307 小児入院医療管理料2算定病床数 | 診療報酬施設基準 | H26.3.31 | 0 | 0 | 0 | 0 | 0 | 0 |
| 小児入院医療管理料3算定病床数 | A307 小児入院医療管理料3算定病床数 | 診療報酬施設基準 | H26.3.31 | 0 | 0 | 44 | 0 | 0 | 0 |
| 小児入院医療管理料4算定病床数 | A307 小児入院医療管理料4算定病床数 | 診療報酬施設基準 | H26.3.31 | 57 | 17 | 30 | 0 | 0 | 23 |
| 小児入院医療管理料5算定病床数 | A307 小児入院医療管理料5算定病床数 | 診療報酬施設基準 | H26.3.31 | 0 | 0 | 0 | 0 | 20 | 0 |
| 地域連携小児夜間・休日診療料の届出医療機関数 | B001-2-2 地域連携小児夜間・休日診療料1、2の届出施設数 | 診療報酬施設基準 | H26.3.31 | 0 | 0 | 0 | 0 | 0 | 0 |
| NICUを有する病院数 | 病院票(28)特殊診療設備で、NICUを有する施設数 | 医療施設調査 | 平成23年 | 2 | 1 | 1 | 0 | 0 | 0 |
| NICUを有する病院数の病床数 | 病院票(28)特殊診療設備で、NICUの病床数 | 医療施設調査 | 平成23年 | 9 | 6 | 12 | 0 | 0 | 0 |
| PICUを有する病院数 | 病院票(28)特殊診療設備で、PICUを有する施設数 | 医療施設調査 | 平成23年 | 0 | 0 | 0 | 0 | 0 | 0 |
| PICUを有する病院数の病床数 | 病院票(28)特殊診療設備で、PICUの病床数 | 医療施設調査 | 平成23年 | 0 | 0 | 0 | 0 | 0 | 0 |
| 小児科標榜診療所勤務医師数 | 一般診療所票(8)科目「小児科」を標榜する施設の医師数(29)主たる診療科目と単科の合計数 | 医療施設調査 | 平成23年 | 0 | 0 | 2 | 0 | 0 | 0 |
| 院内保育士数 | 病院票(16)病院に在籍する保育士の「保育士数」(常勤換算) | 医療施設調査 | 平成23年 | 2 | 16 | 6 | 0 | 8 | 0 |

在宅医療の指標

| 指標名 | 定義 | 出典資料名 (調査名等) | 調査年 | 圏域別 | | | | | |
|------------------------------|---|----------------------|----------|--------|--------|--------|--------|--------|--------|
| | | | | 津軽 | 八戸 | 青森 | 西北五 | 上十三 | 下北 |
| 在宅療養支援診療所(1)届出施設数 | C000在宅療養支援診療所(1)の届出施設数 | 診療報酬施設基準 | H26.3.31 | 0 | 0 | 0 | 0 | 0 | 0 |
| 在宅療養支援診療所(2)届出施設数 | C000在宅療養支援診療所(2)の届出施設数 | 診療報酬施設基準 | H26.3.31 | 14 | 0 | 6 | 0 | 0 | 0 |
| 在宅療養支援診療所(3)届出施設数 | C000在宅療養支援診療所(3)の届出施設数 | 診療報酬施設基準 | H26.3.31 | 22 | 14 | 25 | 3 | 5 | 2 |
| 在宅療養支援診療所(1)届出施設病床数 | C000在宅療養支援診療所(1)の届出施設の病床数 | 診療報酬施設基準 | H26.3.31 | 0 | 0 | 0 | 0 | 0 | 0 |
| 在宅療養支援診療所(2)届出施設病床数 | C000在宅療養支援診療所(2)の届出施設の病床数 | 診療報酬施設基準 | H26.3.31 | 151 | 0 | 38 | 0 | 0 | 0 |
| 在宅療養支援診療所(3)届出施設病床数 | C000在宅療養支援診療所(3)の届出施設の病床数 | 診療報酬施設基準 | H26.3.31 | 208 | 58 | 177 | 5 | 41 | 29 |
| 在宅療養支援病院(1)届出施設数 | C000在宅療養支援病院(1)の届出施設数 | 診療報酬施設基準 | H26.3.31 | 0 | 0 | 0 | 0 | 0 | 0 |
| 在宅療養支援病院(2)届出施設数 | C000在宅療養支援病院(2)の届出施設数 | 診療報酬施設基準 | H26.3.31 | 2 | 0 | 1 | 0 | 0 | 0 |
| 在宅療養支援病院(3)届出施設数 | C000在宅療養支援病院(3)の届出施設数 | 診療報酬施設基準 | H26.3.31 | 0 | 0 | 1 | 0 | 0 | 0 |
| 在宅療養支援病院(1)届出施設病床数 | C000在宅療養支援病院(1)の届出施設の病床数 | 診療報酬施設基準 | H26.3.31 | 0 | 0 | 0 | 0 | 0 | 0 |
| 在宅療養支援病院(2)届出施設病床数 | C000在宅療養支援病院(2)の届出施設の病床数 | 診療報酬施設基準 | H26.3.31 | 304 | 0 | 140 | 0 | 0 | 0 |
| 在宅療養支援病院(3)届出施設病床数 | C000在宅療養支援病院(3)の届出施設の病床数 | 診療報酬施設基準 | H26.3.31 | 0 | 0 | 78 | 0 | 0 | 0 |
| 在宅療養支援歯科診療所数 | 歯科C001ー3在宅療養支援歯科診療所の届出施設数 | 診療報酬施設基準 | H26.3.31 | 11 | 18 | 9 | 5 | 8 | 2 |
| 在宅患者訪問薬剤管理指導届出施設数 | 調剤15在宅患者訪問薬剤管理指導の届出施設数 | 診療報酬施設基準 | H26.3.31 | 0 | 0 | 0 | 0 | 0 | 0 |
| 訪問看護ステーション従業者数 | 訪問看護ステーション票(7)従業者数(常勤兼任、非常勤については常勤換算数で常勤専任に合算) | 介護サービス施設・事業所調査(個票解析) | 平成24年 | 127.6 | 143.8 | 104.4 | 27.1 | 88.8 | 14.9 |
| 24時間体制をとっている訪問看護ステーションの従事者数 | 訪問看護ステーション票(2)(7)24時間体制を取っている訪問看護ステーションの従業者数(常勤兼任、非常勤については常勤換算数で常勤専任に合算) | 介護サービス施設・事業所調査(個票解析) | 平成24年 | 108.4 | 134.8 | 85.3 | 9.6 | 75 | 12.3 |
| 退院支援担当者を配置している一般診療所 | 一般診療所票(13)退院調整支援担当者「いる」の施設数 | 医療施設調査 | 平成23年 | 2 | 0 | 3 | 0 | 0 | 0 |
| 退院支援担当者を配置している病院数 | 病院票(14)退院調整支援担当者「いる」の施設数 | 医療施設調査 | 平成23年 | 9 | 9 | 11 | 4 | 2 | 2 |
| 短期入所サービス(ショートステイ)実施施設数 | 居宅サービス事業所票(福祉関係)(1)&居宅サービス事業所票(医療関係)(2)ショートステイ実施施設数 居宅サービス事業所票(福祉関係)(1)短期入所生活介護の活動状況の施設数 居宅サービス事業所票(医療関係)(2)短期入所療養介護の活動状況の施設数 | 介護サービス施設・事業所調査(個票解析) | 平成24年 | 47 | 47 | 41 | 23 | 25 | 16 |
| 訪問診療を受けた患者数(レセプト件数)(10万人当たり) | C001在宅患者訪問診療料算定件数 定期的な訪問診療の数 | NDB | 平成26年 | 4556.8 | 5030.3 | 5381.3 | 1270.3 | 5272.8 | 4643.8 |
| 在宅患者訪問看護・指導料算定件数(10万人当たり) | C005在宅患者訪問看護・指導料算定件数 | NDB | 平成26年 | 84.5 | 198.8 | 48.2 | 135.4 | 112.5 | 603.1 |
| 往診料算定件数(10万人当たり) | C000 往診料算定件数 往診(患家の求めがあつて赴く訪問診療)の件数 | NDB | 平成26年 | 1046.2 | 1128.3 | 751.2 | 213.7 | 591.4 | 350.9 |
| 在宅看取りを実施している一般診療所 | 一般診療所票(23)在宅医療サービスの実施状況の在宅看取り実施施設数 | 医療施設調査 | 平成23年 | 7 | 6 | 6 | 4 | 1 | 0 |
| 在宅看取りを実施している病院数 | 病院票(27)在宅医療サービスの実施状況の在宅看取り実施施設数 | 医療施設調査 | 平成23年 | 0 | 1 | 1 | 2 | 3 | 0 |
| ターミナルケア対応訪問看護ステーション数 | 訪問看護ステーション票(3)加算等の届出の状況でターミナル体制の届出「あり」の施設数 | 介護サービス施設・事業所調査(個票解析) | 平成24年 | 23 | 22 | 14 | 4 | 13 | 3 |

在宅医療の指標

| 指標名 | 定義 | 出典資料名 (調査名等) | 調査年 | 圏域別 | | | | | |
|------------------------------------|--|----------------------|-------|------|-------|------|-----|------|------|
| | | | | 津軽 | 八戸 | 青森 | 西北五 | 上十三 | 下北 |
| 24時間体制をとっている訪問看護ステーションの従事者数(保健師) | 訪問看護ステーション票(2)(7)24時間体制を取っている訪問看護ステーションの従業者数(常勤兼任、非常勤については常勤換算数で常勤専任に合算) | 介護サービス施設・事業所調査(個票解析) | 平成24年 | 1 | 1 | 1.8 | 0 | 0 | 0 |
| 24時間体制をとっている訪問看護ステーションの従事者数(助産師) | 訪問看護ステーション票(2)(7)24時間体制を取っている訪問看護ステーションの従業者数(常勤兼任、非常勤については常勤換算数で常勤専任に合算) | 介護サービス施設・事業所調査(個票解析) | 平成24年 | 0 | 0.1 | 0 | 0 | 0 | 0 |
| 24時間体制をとっている訪問看護ステーションの従事者数(看護師) | 訪問看護ステーション票(2)(7)24時間体制を取っている訪問看護ステーションの従業者数(常勤兼任、非常勤については常勤換算数で常勤専任に合算) | 介護サービス施設・事業所調査(個票解析) | 平成24年 | 74.1 | 100.1 | 55.5 | 7.1 | 36.4 | 11.2 |
| 24時間体制をとっている訪問看護ステーションの従事者数(准看護師) | 訪問看護ステーション票(2)(7)24時間体制を取っている訪問看護ステーションの従業者数(常勤兼任、非常勤については常勤換算数で常勤専任に合算) | 介護サービス施設・事業所調査(個票解析) | 平成24年 | 28.4 | 20.8 | 13 | 1.5 | 29.3 | 0 |
| 24時間体制をとっている訪問看護ステーションの従事者数(理学療法士) | 訪問看護ステーション票(2)(7)24時間体制を取っている訪問看護ステーションの従業者数(常勤兼任、非常勤については常勤換算数で常勤専任に合算) | 介護サービス施設・事業所調査(個票解析) | 平成24年 | 2 | 4.1 | 4.7 | 0 | 4 | 0.5 |
| 24時間体制をとっている訪問看護ステーションの従事者数(作業療法士) | 訪問看護ステーション票(2)(7)24時間体制を取っている訪問看護ステーションの従業者数(常勤兼任、非常勤については常勤換算数で常勤専任に合算) | 介護サービス施設・事業所調査(個票解析) | 平成24年 | 0.5 | 0.2 | 3.1 | 0 | 2 | 0.1 |