



I 第3週の発生動向 (2025/1/13~2025/1/19)

- インフルエンザについては、弘前保健所管内を除く5保健所管内で**警報**が継続しています。一方、弘前保健所管内の注意報は**解除**となりました。
- 伝染性紅斑については、五所川原保健所管内を除く5保健所管内で**警報**が継続しています。一方、五所川原保健所管内の警報は**解除**となりました。

II 第3週五類定点把握対象疾患

※記載データは、速報値です。

青森県内の保健所管内、定点(医療機関)数、警報・注意報については青森県の感染症発生状況 TOP ページをご覧ください。

は警報、 は注意報。「空欄」: 患者報告無し。

	東青 (東地方+ 青森市保健所)		中南 (弘前保健所)		三八 (三戸地方+ 八戸市保健所)		西北 (五所川原 保健所)		上北 (上十三保健所)		下北 (むつ保健所)		青森県計		前週 からの 増減 数
	数	人/定点	数	人/定点	数	人/定点	数	人/定点	数	人/定点	数	人/定点	数	人/定点	
小児科 内科															
インフルエンザ	148	12.33	105	8.75	160	13.33	103	14.71	138	15.33	75	12.50	729	12.57	-612
新型コロナウイルス感染症	70	5.83	72	6.00	64	5.33	58	8.29	78	8.67	27	4.50	369	6.36	-130
RSウイルス感染症	2	0.29	4	0.50	5	0.71					1	0.25	12	0.32	-1
咽頭結膜熱			2	0.25			9	1.80			2	0.50	13	0.35	-9
A群溶血性レンサ球菌咽頭炎	2	0.29	15	1.88	13	1.86	7	1.40	5	0.83	2	0.50	44	1.19	5
感染性胃腸炎	15	2.14	16	2.00	37	5.29	9	1.80	18	3.00			95	2.57	-5
水痘	4	0.57	5	0.63					1	0.17			10	0.27	-3
手足口病			2	0.25	1	0.14							3	0.08	-6
伝染性紅斑	24	3.43	9	1.13	36	5.14	3	0.60	25	4.17	13	3.25	110	2.97	-21
突発性発しん	5	0.71	1	0.13	6	0.86							12	0.32	6
ヘルパンギーナ															-1
流行性耳下腺炎					1	0.14							1	0.03	1
眼科															
急性出血性結膜炎															0
流行性角結膜炎							2	2.00					2	0.20	0
基幹															
感染性胃腸炎(ロタウイルス)															0
クラミジア肺炎															0
細菌性髄膜炎															0
マイコプラズマ肺炎							2	2.00			8	8.00	10	1.67	-6
無菌性髄膜炎															-1

感染症の窓

インフルエンザは、インフルエンザウイルスに感染することによって起こる感染症です。

普通の風邪と同じように喉の痛みや鼻水、咳などの症状がみられますが、38℃以上の発熱、頭痛、関節痛、筋肉痛、倦怠感等の全身症状が比較的急速にあらわれるのが特徴です。子どもや高齢の方、免疫力が低下している方は、重症化することがあります。

2025年第3週までの県全体の定点当たり報告数の推移は図のとおりです。2024/2025シーズンは2024年第47週に流行入りし、同年第52週から警報が出始めました。2025年第3週時点での定点当たり報告数は前週から減少しましたが、県内5保健所管内では依然として警報が出ている状況ですので、学校や職場など人が多く集まる場所では今後も注意が必要です。また、現在、流行しているインフルエンザウイルスはA型ですが、2023/2024シーズンのように、A型の流行の後にB型が流行することもあります。今シーズンに入って1度罹患した場合であっても再度罹患することもありますので、注意が必要です。

インフルエンザの感染対策としては、マスクの着用を含む咳エチケットや手洗い等の基本的な感染対策が有効です。また、ワクチンは重症化予防等に有効ですので、かかりつけ医に相談の上、接種の検討をお願いします。

インフルエンザの感染対策としては、マスクの着用を含む咳エチケットや手洗い等の基本的な感染対策が有効です。また、ワクチンは重症化予防等に有効ですので、かかりつけ医に相談の上、接種の検討をお願いします。

○詳しい情報はこちらをご覧ください。☞ [インフルエンザワクチンの接種について\(青森県庁HP\)](#)

インフルエンザ

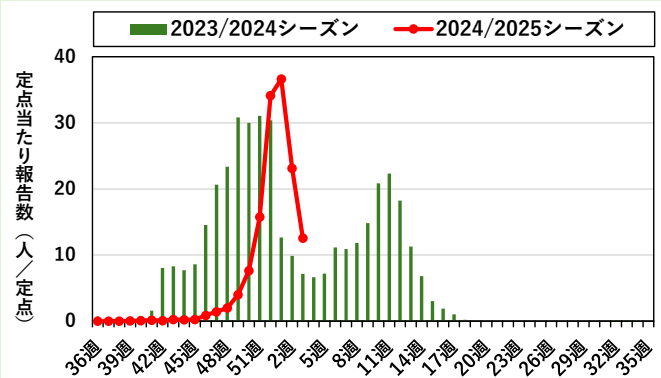


図 県全体の定点当たり報告数の推移 (速報値)



Ⅲ 全数把握対象疾患

- ・結核(二類感染症)：東地方1人 (2025年計：4人)
- ・百日咳(五類感染症)：弘前1人、八戸市1人、上十三1人、むつ1人 (2025年計：10人)

Ⅳ 病原体検出情報 ※ () 内は、検査材料及び検体採取日

ウイルス性発疹症疑い患者(咽頭ぬぐい液、12/11) …ヒトライノウイルスB：むつ1人
 無菌性髄膜炎疑い患者(咽頭ぬぐい液、12/12) …HHV6B：青森市1人
 菌血症疑い、ウイルス感染に伴う敗血症患者(咽頭ぬぐい液、12/16) …ヒトアデノウイルス1型：弘前1人

Ⅴ 県内インフルエンザ情報 (2024年第48週～)

- ・第3週の患者報告数は729人であり、このうち迅速診断キットによる型別が報告されているのは703人【A型：700人、B型：3人】でした。

保健所管内別報告数(人)

保健所名	2024年					2025年		
	48	49	50	51	52	1	2	3
東地方+青森市	12	35	107	343	636	347	298	148
弘前	27	25	90	138	171	151	153	105
三戸地方+八戸市	40	82	104	179	505	444	303	160
五所川原	6	2	10	33	118	182	152	103
上十三	17	68	114	183	463	346	283	138
むつ	13	20	17	37	85	251	152	75
合計	115	232	442	913	1978	1721	1341	729

A型(迅速診断キットによる型別)(人)

保健所名	2024年					2025年		
	48	49	50	51	52	1	2	3
東地方+青森市	12	34	105	329	606	345	277	135
弘前	27	25	90	138	171	151	153	104
三戸地方+八戸市	39	80	103	178	494	421	298	157
五所川原	6	2	10	32	114	181	152	102
上十三	17	65	101	166	429	339	264	129
むつ	12	14	15	29	76	222	133	73
合計	113	220	424	872	1890	1659	1277	700

B型(迅速診断キットによる型別)(人)

保健所名	2024年					2025年		
	48	49	50	51	52	1	2	3
東地方+青森市		1		2		1		
弘前								1
三戸地方+八戸市				1				
五所川原				1	4	1		1
上十三				1		1	1	1
むつ							3	
合計		1		5	4	3	4	3

年齢区分別(人)

年齢区分	2024年					2025年		
	48	49	50	51	52	1	2	3
～5ヶ月		1	3	2	8	9	4	2
～11ヶ月		1	3	13	15	25	15	9
1歳	5	3	4	24	66	63	55	32
2歳	2	2	8	24	80	45	57	28
3歳	5	2	12	17	78	36	49	25
4歳	6	7	14	27	89	37	45	27
5歳	7	11	20	36	76	39	44	36
6歳	12	9	23	67	87	42	50	35
7歳	7	13	29	46	102	36	35	25
8歳	7	20	25	53	106	24	30	31
9歳	6	12	30	55	76	26	38	24
10～14歳	15	61	119	203	249	95	95	72
15～19歳	8	34	22	70	143	63	43	31
20～29歳	6	6	10	19	90	228	76	55
30～39歳	3	16	29	46	124	173	108	47
40～49歳	11	12	21	57	200	197	143	57
50～59歳	2	7	25	61	159	220	134	54
60～69歳	4	9	12	31	89	140	110	52
70～79歳	2	3	14	28	74	104	98	35
80歳以上	7	3	19	34	67	119	112	52
合計	115	232	442	913	1978	1721	1341	729

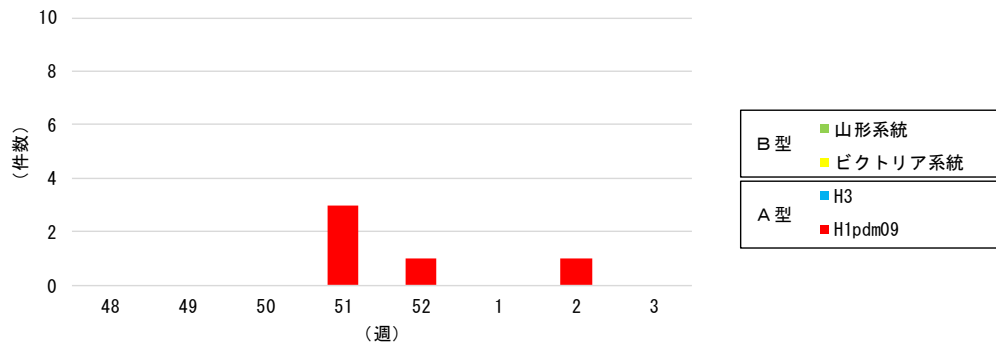
VI 県内インフルエンザウイルス検出情報（県が指定した医療機関（指定提出機関）の提出検体の検出数）

インフルエンザウイルス	2024年						2025年			直近5週間 合計	2024/2025 シーズン 合計
	48週	49週	50週	51週	52週	1週	2週	3週			
提出検体数	0	0	0	3	3	0	3 (1)	0	9 (1)	9 (1)	
A型	H1pdm09			3	1		1		5	5	
	H3								0	0	
B型	ビクトリア系統								0	0	
	山形系統								0	0	
合計	0	0	0	3	1	0	1	0	5	5	

注1) 2024/2025シーズンは2024年第36週（9/2～9/8）～2025年第35週（8/25～8/31）

注2) 提出検体数の（ ）内の数は、現在検査中の検体数

インフルエンザウイルス検出状況



VII 保健所管内別全数把握対象疾患発生状況（2024年第52週～2025年第3週）

週	東青 (東地方保健所+ 青森市保健所)	中南 (弘前保健所)	三八 (三戸地方保健所+ 八戸市保健所)	西北 (五所川原保健所)	上北 (上十三保健所)	下北 (むつ保健所)
52	百日咳1人	劇症型溶血性レンサ球菌感染症1人 百日咳1人 カルバペネム耐性腸内細菌目細菌感染症1人	百日咳1人			百日咳2人
1			劇症型溶血性レンサ球菌感染症1人			
2	百日咳1人	侵襲性インフルエンザ菌感染症1人 梅毒1人	百日咳1人		つつが虫病1人 侵襲性肺炎球菌感染症1人 百日咳3人	百日咳1人
3		百日咳1人	百日咳1人		百日咳1人	百日咳1人

第2週に青森市保健所管内で届出のあった劇症型溶血性レンサ球菌感染症1人については、取り下げとなりましたので、削除しました。

VIII 結核(二類感染症)（2024年第52週～2025年第3週） (人)

週	東青 (東地方保健所+ 青森市保健所)	中南 (弘前保健所)	三八 (三戸地方保健所+ 八戸市保健所)	西北 (五所川原保健所)	上北 (上十三保健所)	下北 (むつ保健所)
52	1	1				
1		1				
2		2				
3	1					

Ⅹ 全数把握対象疾患発生状況（全国-青森県）（注：発生状況は速報値であり、国内で届出のあった疾患のみを掲載しています）

全国（2025年第1週～第2週までの累計）

分類	二類	三類	三類	三類	四類	四類	四類	四類	四類	四類
疾病名	結核	細菌性赤痢	腸管出血性大腸菌感染症	腸チフス	E型肝炎	A型肝炎	つつが虫病	デング熱	マラリア	レジオネラ症
累積報告数	243	1	37	3	2	3	11	2	1	40

分類	五類	五類	五類	五類	五類	五類	五類	五類	五類	五類
疾病名	アメーバ赤痢	ウイルス性肝炎	カルバペネム耐性腸内細菌目細菌感染症	急性弛緩性麻痺	急性脳炎	クリプトスポリジウム症	クロイツフェルト・ヤコブ病	劇症型溶血性レンサ球菌感染症	後天性免疫不全症候群	侵襲性インフルエンザ菌感染症
累積報告数	4	5	43	1	39	1	2	68	9	47

分類	五類	五類	五類	五類	五類	五類	五類	五類
疾病名	侵襲性髄膜炎菌感染症	侵襲性肺炎球菌感染症	水痘(入院例)	梅毒	播種性クリプトコックス症	破傷風	バンコマイシン耐性腸球菌感染症	百日咳
累積報告数	5	272	17	176	2	3	1	163

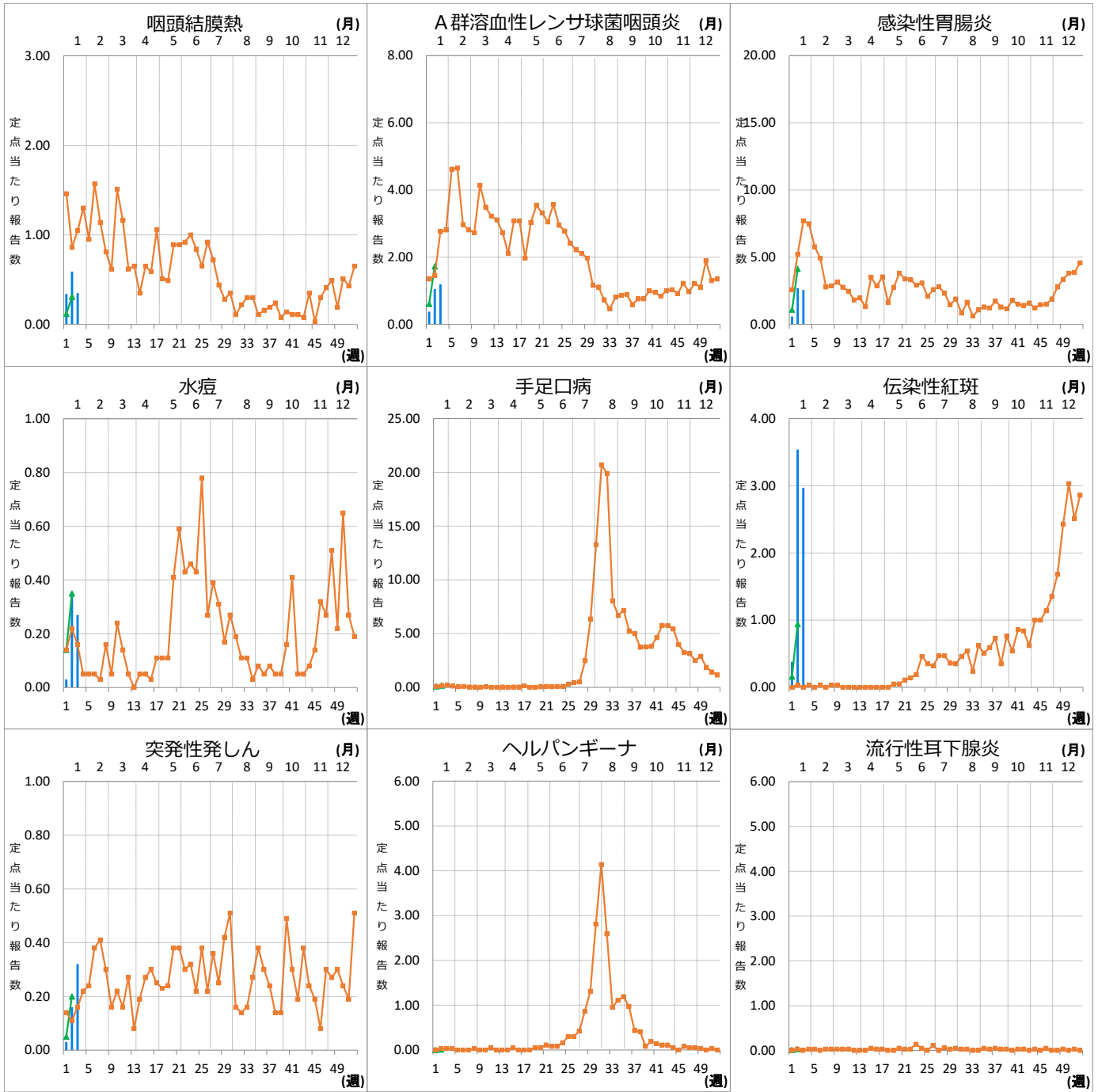
青森県（2025年第1週～第3週までの累計）

分類	二類	四類	五類	五類	五類	五類	五類
疾病名	結核	つつが虫病	劇症型溶血性レンサ球菌感染症	侵襲性インフルエンザ菌感染症	侵襲性肺炎球菌感染症	梅毒	百日咳
累積報告数	4	1	1	1	1	1	10

Ⅹ インフルエンザ・小児科定点把握対象疾患週別推移（2025年第3週、ただし全国は前週）

グラフの説明 ←は2025年青森県、■は2024年青森県、▲は2025年全国





XI 眼科定点把握対象疾患週別推移 (2025年第3週、ただし全国は前週)

グラフの説明 は 2025年青森県、 は 2024年青森県、 は 2025年全国

