



青森県感染症発生情報
(2025年第2週)

I 第2週の発生動向 (2025/1/6~2025/1/12)

- インフルエンザについては、弘前保健所管内を除く5保健所管内で**警報**が継続しています。また、弘前保健所管内では**注意報**が継続しています。
- 伝染性紅斑については、県内6保健所管内の定点当たり報告数が全て**警報レベル**となりました。

II 第2週五類定点把握対象疾患

※記載データは、速報値です。

青森県内の保健所管内、定点(医療機関)数、警報・注意報については青森県の感染症発生状況 TOP ページをご覧ください。

は警報、は注意報。「空欄」：患者報告無し。

	東青 (東地方+ 青森市保健所)		中南 (弘前保健所)		三八 (三戸地方+ 八戸市保健所)		西北 (五所川原 保健所)		上北 (上十三保健所)		下北 (むつ保健所)		青森県計		前週 からの 増減 数	
	数	人/定点	数	人/定点	数	人/定点	数	人/定点	数	人/定点	数	人/定点	数	人/定点		
小児科 内科	インフルエンザ	298	24.83	153	12.75	303	25.25	152	21.71	283	31.44	152	25.33	1341	23.12	-380
	新型コロナウイルス感染症	68	5.67	68	5.67	81	6.75	85	12.14	136	15.11	61	10.17	499	8.60	56
小児科	RSウイルス感染症			4	0.50	1	0.14	1	0.20	1	0.17	6	1.50	13	0.35	6
	咽頭結膜熱	2	0.29	1	0.13	5	0.71	11	2.20			3	0.75	22	0.59	11
	A群溶血性レンサ球菌咽頭炎	5	0.71	12	1.50	7	1.00	12	2.40	2	0.33	1	0.25	39	1.05	27
	感染性胃腸炎	11	1.57	21	2.63	40	5.71	8	1.60	17	2.83	3	0.75	100	2.70	81
	水痘	4	0.57	2	0.25	6	0.86	1	0.20					13	0.35	12
	手足口病	5	0.71	1	0.13	2	0.29			1	0.17			9	0.24	8
	伝染性紅斑	30	4.29	17	2.13	32	4.57	15	3.00	25	4.17	12	3.00	131	3.54	119
	突発性発しん	3	0.43			2	0.29			1	0.17			6	0.16	5
	ヘルパンギーナ	1	0.14											1	0.03	1
	流行性耳下腺炎															0
眼科	急性出血性結膜炎															0
	流行性角結膜炎							2	2.00					2	0.20	2
基幹	感染性胃腸炎(ロタウイルス)															0
	クラミジア肺炎															0
	細菌性髄膜炎															0
	マイコプラズマ肺炎							2	2.00			14	14.00	16	2.67	11
	無菌性髄膜炎					1	1.00							1	0.17	1

感染症の窓

百日咳は、百日咳菌の感染によって引き起こされる急性呼吸器感染症です。普通のかぜ症状で始まりますが、次第に咳の回数が増えて程度も激しくなり、百日咳特有の咳(短い咳が連続的に起こり、続いて、息を吸うときに笛の音のようなヒューという音が出る)が出始めます。乳児では重症になり、稀に死に至ることがあります。

百日咳が五類全数把握疾患に位置付けられた2018年以降の報告数の推移は図のとおりです。青森県内における2024年の報告数(速報値)は65人であり、2018年に次いで過去2番目の多さとなりました。保健所別の報告数は、むつ保健所管内が41人で最多となり、全体の約6割を占めています。2025年に入っても百日咳の報告は続いており、家庭内での感染事例も確認されていますので、今後も注意が必要です。

百日咳にはワクチンがあり、2024年4月から、5種混合ワクチン(ポリオ、百日咳、破傷風、ヒトインフルエンザ菌感染症、ジフテリア)が用いられています。接種対象者をもつ保護者の方は、かかりつけ医に相談の上、接種の検討をお願いします。

百日咳

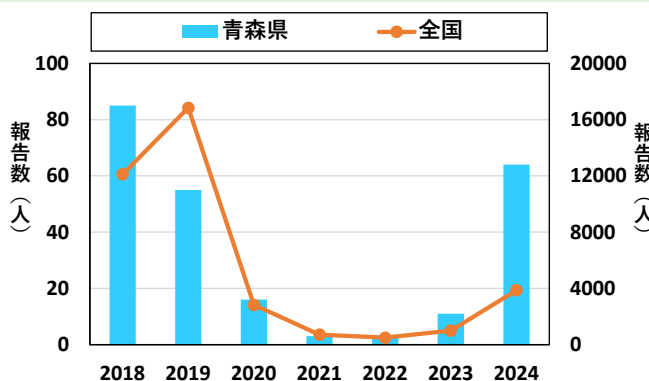


図 県内における報告数の推移 (2024年の報告数は速報値)



○詳しい情報はこちらをご覧ください。👉 [5種混合ワクチン\(厚生労働省HP\)](#)

Ⅲ 全数把握対象疾患

- ・結核(二類感染症)：弘前2人 (2025年計：3人)
- ・つつが虫病(四類感染症)：上十三1人 (2025年計：1人)
- ・劇症型溶血性レンサ球菌感染症(五類感染症)：青森市1人 (2025年計：2人)
- ・侵襲性インフルエンザ菌感染症(五類感染症)：弘前1人 (2025年計：1人)
- ・侵襲性肺炎球菌感染症(五類感染症)：上十三1人 (2025年計：1人)
- ・梅毒(五類感染症)：弘前1人 (2025年計：1人)
- ・百日咳(五類感染症)：青森市1人、八戸市1人、上十三3人、むつ1人 (2025年計：6人)

Ⅳ 病原体検出情報 ※ () 内は、検査材料及び検体採取日 報告はありませんでした。

Ⅴ 県内インフルエンザ情報 (2024年第48週～)

・第2週の患者報告数は1341人であり、このうち迅速診断キットによる型別が報告されているのは1281人【A型：1277人、B型：4人】でした。

保健所管内別報告数(人)

保健所名	2024年					2025年			
	週	48	49	50	51	52	1	2	3
東地方+青森市	12	35	107	343	636	347	298		
弘前	27	25	90	138	171	151	153		
三戸地方+八戸市	40	82	104	179	505	444	303		
五所川原	6	2	10	33	118	182	152		
上十三	17	68	114	183	463	346	283		
むつ	13	20	17	37	85	251	152		
合計	115	232	442	913	1978	1721	1341		

A型(迅速診断キットによる型別)(人)

保健所名	2024年					2025年			
	週	48	49	50	51	52	1	2	3
東地方+青森市	12	34	105	329	606	345	277		
弘前	27	25	90	138	171	151	153		
三戸地方+八戸市	39	80	103	178	494	421	298		
五所川原	6	2	10	32	114	181	152		
上十三	17	65	101	166	429	339	264		
むつ	12	14	15	29	76	222	133		
合計	113	220	424	872	1890	1659	1277		

B型(迅速診断キットによる型別)(人)

保健所名	2024年					2025年			
	週	48	49	50	51	52	1	2	3
東地方+青森市		1		2		1			
弘前									
三戸地方+八戸市				1					
五所川原				1	4	1			
上十三				1		1	1		
むつ							3		
合計		1		5	4	3	4		

年齢区分別(人)

年齢区分	2024年					2025年			
	週	48	49	50	51	52	1	2	3
～5ヶ月			1	3	2	8	9	4	
～11ヶ月			1	3	13	15	25	15	
1歳	5	3	4	24	66	63	55		
2歳	2	2	8	24	80	45	57		
3歳	5	2	12	17	78	36	49		
4歳	6	7	14	27	89	37	45		
5歳	7	11	20	36	76	39	44		
6歳	12	9	23	67	87	42	50		
7歳	7	13	29	46	102	36	35		
8歳	7	20	25	53	106	24	30		
9歳	6	12	30	55	76	26	38		
10～14歳	15	61	119	203	249	95	95		
15～19歳	8	34	22	70	143	63	43		
20～29歳	6	6	10	19	90	228	76		
30～39歳	3	16	29	46	124	173	108		
40～49歳	11	12	21	57	200	197	143		
50～59歳	2	7	25	61	159	220	134		
60～69歳	4	9	12	31	89	140	110		
70～79歳	2	3	14	28	74	104	98		
80歳以上	7	3	19	34	67	119	112		
合計	115	232	442	913	1978	1721	1341		

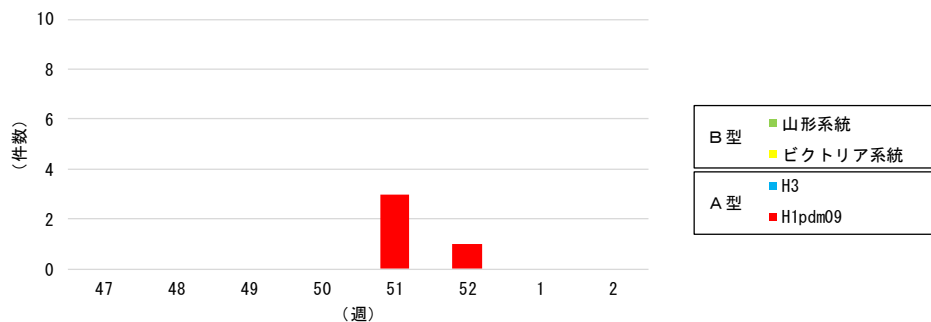
VI 県内インフルエンザウイルス検出情報（県が指定した医療機関（指定提出機関）の提出検体の検出数）

インフルエンザウイルス		2024年					2025年		直近5週間 合計	2024/2025 シーズン 合計
		47週	48週	49週	50週	51週	52週	1週		
提出検体数		0	0	0	0	3	3	0	2 (2)	8 (2)
A型	H1pdm09					3	1			4
	H3									0
B型	ビクトリア系統									0
	山形系統									0
合計		0	0	0	0	3	1	0	0	4

注1) 2024/2025シーズンは2024年第36週（9/2～9/8）～2025年第35週（8/25～8/31）

注2) 提出検体数の（ ）内の数は、現在検査中の検体数

インフルエンザウイルス検出状況



VII 保健所管内別全数把握対象疾患発生状況（2024年第51週～2025年第2週）

週	東青 (東地方保健所+ 青森市保健所)	中南 (弘前保健所)	三八 (三戸地方保健所+ 八戸市保健所)	西北 (五所川原保健所)	上北 (上十三保健所)	下北 (むつ保健所)
51	カルバペネム耐性腸内細菌目細菌感染症1人 侵襲性肺炎球菌感染症1 百日咳1人	レジオネラ症1人			侵襲性肺炎球菌感染症1人 百日咳2人	
52	百日咳1人	劇症型溶血性レンサ球菌感染症1人 百日咳1人 カルバペネム耐性腸内細菌目細菌感染症1人	百日咳1人			百日咳2人
1			劇症型溶血性レンサ球菌感染症1人			
2	劇症型溶血性レンサ球菌感染症1人 百日咳1人	侵襲性インフルエンザ菌感染症1人 梅毒1人	百日咳1人		つつが虫病1人 侵襲性肺炎球菌感染症1人 百日咳3人	百日咳1人

第1週に八戸市保健所管内で劇症型溶血性レンサ球菌感染症1人の届出がありましたので追記しました。

VIII 結核(二類感染症)（2024年第51週～2025年第2週） (人)

週	東青 (東地方保健所+ 青森市保健所)	中南 (弘前保健所)	三八 (三戸地方保健所+ 八戸市保健所)	西北 (五所川原保健所)	上北 (上十三保健所)	下北 (むつ保健所)
51		1	2	1		
52	1	1				
1		1				
2		2				

Ⅹ 全数把握対象疾患発生状況（全国-青森県）（注：発生状況は速報値であり、国内で届出のあった疾患のみを掲載しています）

全国（2025年第1週の累計）

分類	二類	三類	四類	四類	五類	五類	五類	五類	五類	五類
疾病名	結核	腸管出血性大腸菌感染症	E型肝炎	レジオネラ症	カルバペネム耐性腸内細菌目細菌感染症	急性脳炎	劇症型溶血性レンサ球菌感染症	後天性免疫不全症候群	侵襲性インフルエンザ菌感染症	侵襲性髄膜炎菌感染症
累積報告数	23	9	1	14	12	15	22	1	11	2

分類	五類	五類	五類	五類	五類	五類	五類
疾病名	侵襲性肺炎球菌感染症	水痘(入院例)	梅毒	破傷風	バンコマイシン耐性腸球菌感染症	百日咳	風しん
累積報告数	70	5	17	1	1	25	1

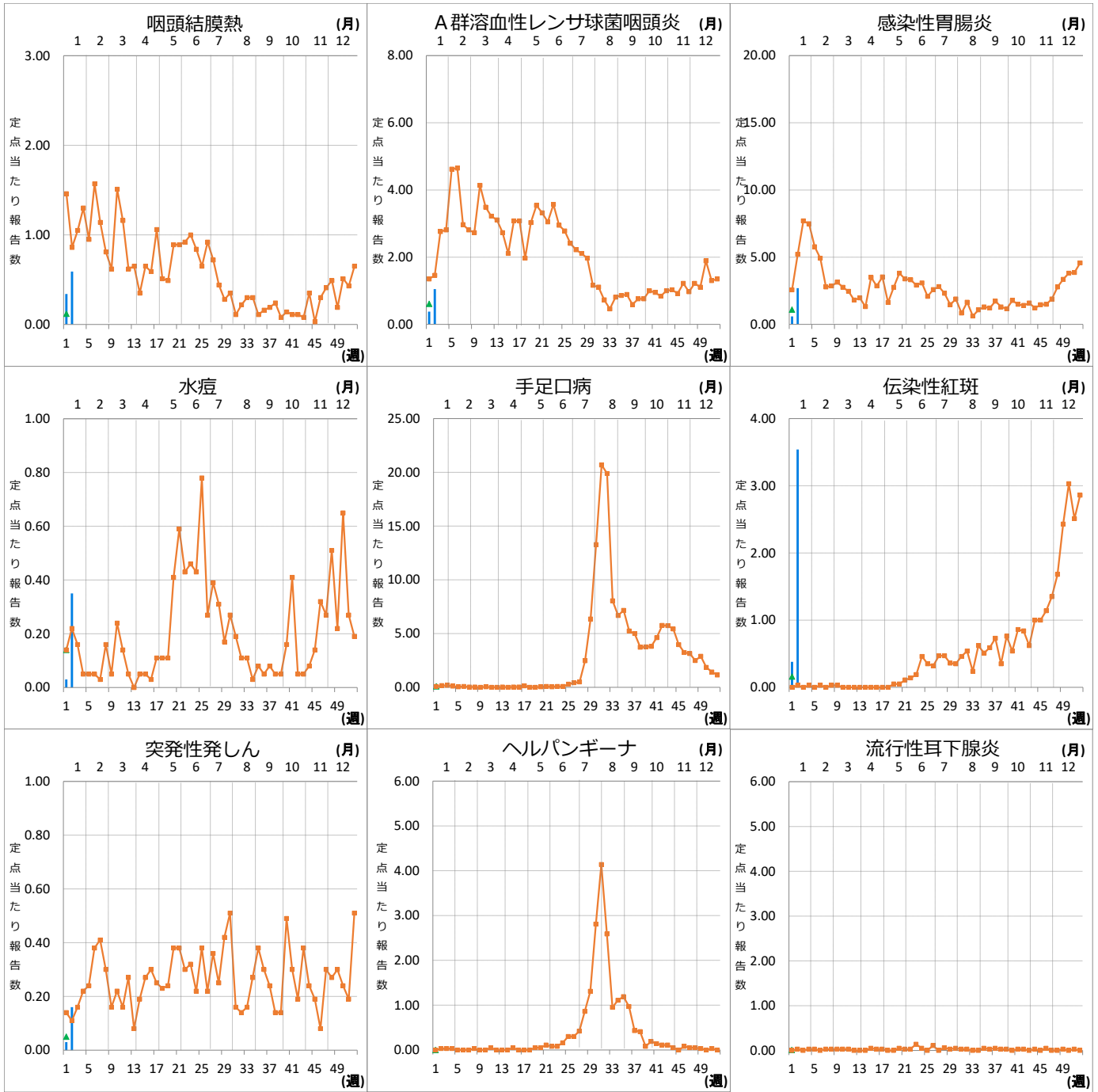
青森県（2025年第1週～第2週までの累計）

分類	二類	四類	五類	五類	五類	五類	五類
疾病名	結核	つつが虫病	劇症型溶血性レンサ球菌感染症	侵襲性インフルエンザ菌感染症	侵襲性肺炎球菌感染症	梅毒	百日咳
累積報告数	3	1	2	1	1	1	6

Ⅹ インフルエンザ・小児科定点把握対象疾患週別推移（2025年第2週、ただし全国は前週）

グラフの説明 は2025年青森県、 は2024年青森県、 は2025年全国





XI 眼科定点把握対象疾患週別推移 (2025年第2週、ただし全国は前週)

グラフの説明 —▲—は2025年青森県、—■—は2024年青森県、—▲—は2025年全国

