



青森県感染症発生情報 (2024年第15週)

I 第15週の発生動向 (2024/4/8~2024/4/14)

- インフルエンザについては、むつ保健所管内の注意報が解除となりました。
- 咽頭結膜熱については、三戸地方+八戸市保健所管内で警報が継続しています。

II 第15週五類定点把握対象疾患

※記載データは、速報値です。

青森県内の保健所管内、定点(医療機関)数、警報・注意報については青森県の感染症発生状況 TOP ページをご覧ください。

は警報、は注意報。「空欄」: 患者報告無し。

		東青 (東地方+ 青森市保健所)		中南 (弘前保健所)		三八 (三戸地方+ 八戸市保健所)		西北 (五所川原 保健所)		上北 (上十三保健所)		下北 (むつ保健所)		青森県計		前週 からの 増減 数
		数	人/定点	数	人/定点	数	人/定点	数	人/定点	数	人/定点	数	人/定点	数	人/定点	
小児科 内科	インフルエンザ	33	2.75	28	2.33	23	1.92	30	4.29	25	2.78	37	6.17	176	3.03	-219
	新型コロナウイルス感染症※	106	8.83	76	6.33	42	3.50	82	11.71	65	7.22	55	9.17	426	7.34	-50
小児科	RSウイルス感染症	1	0.14	1	0.13			1	0.20					3	0.08	2
	咽頭結膜熱	1	0.14	2	0.25	9	1.29	1	0.20	1	0.17	10	2.50	24	0.65	11
	A群溶血性レンサ球菌咽頭炎	6	0.86	29	3.63	11	1.57	17	3.40	4	0.67	11	2.75	78	2.11	-23
	感染性胃腸炎	37	5.29	18	2.25	36	5.14	32	6.40	6	1.00			129	3.49	80
	水痘	1	0.14			1	0.14							2	0.05	0
	手足口病	1	0.14											1	0.03	1
	伝染性紅斑															0
	突発性発しん	2	0.29			7	1.00	1	0.20					10	0.27	3
	ヘルパンギーナ			2	0.25									2	0.05	2
流行性耳下腺炎	1	0.14	1	0.13									2	0.05	2	
眼科	急性出血性結膜炎															0
	流行性角結膜炎					2	1.00	1	1.00					3	0.30	-2
基幹	感染性胃腸炎(ロタウイルス)															0
	クラミジア肺炎															0
	細菌性髄膜炎															0
	マイコプラズマ肺炎											5	5.00	5	0.83	3
	無菌性髄膜炎															0

感染症の窓

RSウイルス感染症は、RSウイルスの感染による呼吸器の感染症です。症状としては、発熱、鼻汁などの軽い風邪様症状から重い肺炎まで様々です。初回感染時には重症化しやすいといわれており、特に、生後6ヶ月以内にRSウイルスに感染した場合には、重症化することがあります。

青森県における2023年の発生動向をみると、第13週(4月上旬頃)から増加し始め、第21週(5月下旬頃)にピークとなりました。2024年に入り、青森県では、第14週時点で定点当たり報告数は0.03となっていますが、全国的には増加傾向にあり、今後、県内でも増加する可能性がありますので、注意が必要です。

感染経路は飛沫感染と接触感染です。飛沫感染対策としては、咳などの呼吸器症状がある場合はマスクを使用しましょう。また、接触感染対策としては、子どもたちが日常的に触れるおもちゃなどはこまめにアルコール消毒するとともに、流水・石けんによる手洗い、アルコール消毒による手指衛生が重要です。

RSウイルス感染症

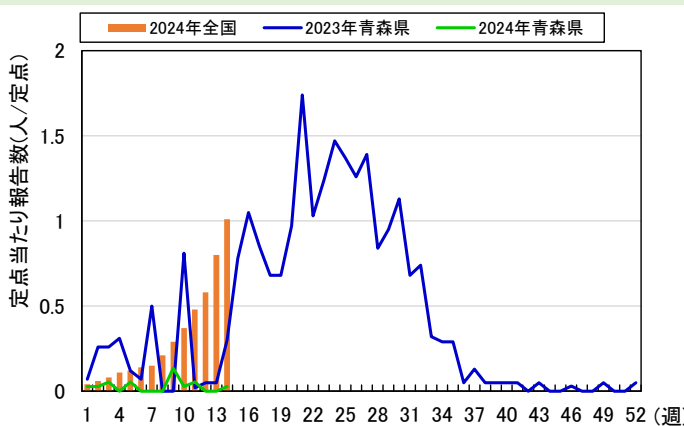


図 2023年の青森県及び2024年の全国におけるRSウイルス感染症の定点当たり報告数の推移

○詳しい情報はこちらをご覧ください。☞ [RSウイルス感染症Q&A\(厚生労働省HP\)](#)



Ⅲ 全数把握対象疾患

- ・結核(二類感染症) : 青森市1人、八戸市1人 (2024年計 : 26人)
- ・レジオネラ症(四類感染症) : 弘前1人 (2024年計 : 5人)
- ・カルバペネム耐性腸内細菌目細菌感染症(五類感染症) : 青森市1人、上十三1人 (2024年計 : 17人)
- ・梅毒(五類感染症) : 弘前1人 (2024年計 : 7人)

Ⅳ 病原体検出情報

報告はありませんでした。

Ⅴ 県内インフルエンザ情報 (2024年第8週～2024年第15週)

- ・第15週の患者報告数は176人で、このうち迅速診断キットによる型別が報告されているのは160人【A型 : 21人、B型 : 139人】でした。

保健所管内別報告数(人)

保健所名 \ 週	8	9	10	11	12	13	14	15
東地方+青森市	126	263	379	387	300	148	98	33
弘前	85	116	197	216	189	118	69	28
三戸地方+八戸市	211	203	191	179	117	98	50	23
五所川原	43	46	98	141	130	110	66	30
上十三	192	204	276	235	192	70	43	25
むつ	41	42	68	136	129	111	69	37
合計	698	874	1209	1294	1057	655	395	176

A型(迅速診断キットによる型別)(人)

保健所名 \ 週	8	9	10	11	12	13	14	15
東地方+青森市	1	2	1		5	12	4	1
弘前	8	3	2	4		4	2	1
三戸地方+八戸市	4	6	5	8		1	1	2
五所川原	4		1	14	25	26	21	10
上十三	7	2	22	21	12	1	4	6
むつ	11	6	3	6	4	3		1
合計	35	19	34	53	46	47	32	21

B型(迅速診断キットによる型別)(人)

保健所名 \ 週	8	9	10	11	12	13	14	15
東地方+青森市	123	250	365	370	281	130	88	31
弘前	76	113	195	212	189	114	67	27
三戸地方+八戸市	205	197	186	168	113	97	47	21
五所川原	39	46	97	127	105	84	45	20
上十三	176	191	248	189	170	62	34	16
むつ	26	24	50	105	95	88	56	24
合計	645	821	1141	1171	953	575	337	139

年齢区分別(人)

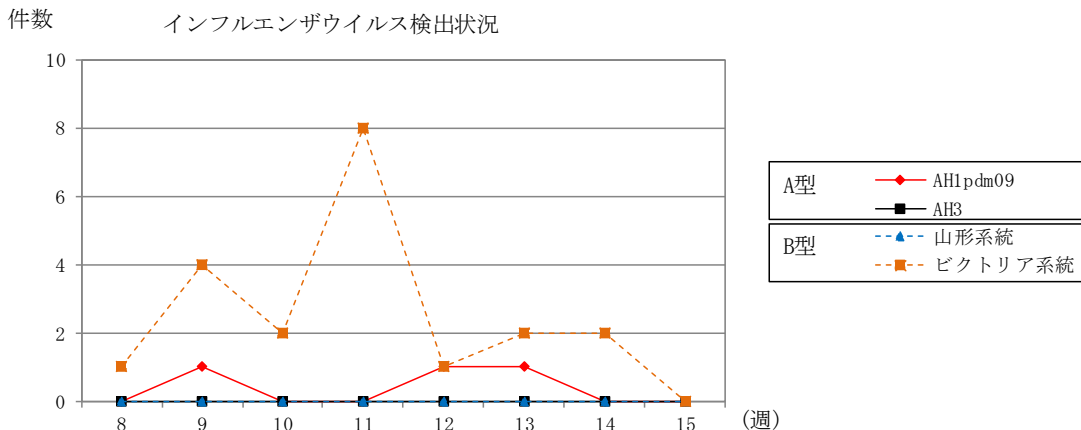
年齢区分 \ 週	8	9	10	11	12	13	14	15
～5ヶ月	1		2	3	3	1	2	1
～11ヶ月	1	3	4	15	11	6	8	2
1歳	10	15	23	14	23	19	19	5
2歳	15	13	19	26	23	9	17	9
3歳	14	14	36	32	26	18	17	13
4歳	25	34	53	29	30	33	22	12
5歳	24	40	75	53	62	43	52	17
6歳	40	50	78	102	96	56	33	4
7歳	45	56	100	108	96	52	24	15
8歳	54	76	119	132	96	66	22	18
9歳	60	74	93	121	95	66	20	8
10～14歳	232	332	383	381	283	158	54	22
15～19歳	52	72	103	104	54	19	12	6
20～29歳	25	22	33	29	32	19	20	12
30～39歳	42	30	39	72	48	47	30	15
40～49歳	21	24	29	40	37	18	22	5
50～59歳	12	9	8	17	18	8	8	4
60～69歳	14	3	5	4	10	9	7	3
70～79歳	7	3	6	6	6	2	3	2
80歳以上	4	4	1	6	8	6	3	3
合計	698	874	1209	1294	1057	655	395	176

VI 県内インフルエンザウイルス検出状況（県が指定した医療機関（指定提出機関）の提出検体の検出数）

インフルエンザウイルス		2024年								直近5週間 合計	2023/2024 シーズン 合計
		8週	9週	10週	11週	12週	13週	14週	15週		
提出検体数		1	5	2	8	2	3	2	1 (1)	16 (1)	55 (1)
A型	AH1pdm09		1			1	1			2	15
	AH3									0	17
B型	山形系統									0	0
	ビクトリア系統	1	4	2	8	1	2	2		13	22
合計		1	5	2	8	2	3	2	0	15	54

注1) 2023/2024シーズンは2023年第36週（9/4～9/10）～2024年第35週（8/26～9/1）

注2) 提出検体数の（ ）内の数は、現在検査中の検体数



VII 保健所管内別全数把握対象疾患発生状況（2024年第12週～2024年第15週） (人)

週	東青 (東地方保健所+ 青森市保健所)	中南 (弘前保健所)	三八 (三戸地方保健所+ 八戸市保健所)	西北 (五所川原保健所)	上北 (上十三保健所)	下北 (むつ保健所)
12	侵襲性肺炎球菌感染症1人 クロイツフェルト・ヤコブ病1人	侵襲性肺炎球菌感染症1人 梅毒1人 百日咳1人				
13	カルバペネム耐性腸内細菌目細菌感染症2人	カルバペネム耐性腸内細菌目細菌感染症1人 劇症型溶血性レンサ球菌感染症1人	侵襲性肺炎球菌感染症1人			
14	侵襲性肺炎球菌感染症1人	カルバペネム耐性腸内細菌目細菌感染症1人 侵襲性肺炎球菌感染症1人				
15	カルバペネム耐性腸内細菌目細菌感染症1人	レジオネラ症1人 梅毒1人			カルバペネム耐性腸内細菌目細菌感染症1人	

VIII 結核(二類感染症) (2024年第12週～2024年第15週) (人)

週	東青 (東地方保健所+ 青森市保健所)	中南 (弘前保健所)	三八 (三戸地方保健所+ 八戸市保健所)	西北 (五所川原保健所)	上北 (上十三保健所)	下北 (むつ保健所)
12	1					
13			2		1	
14	2					
15	1		1			

Ⅹ 全数把握対象疾患発生状況（全国-青森県）（注：発生状況は速報値であり、国内で届出のあった疾患のみを掲載しています）

全国（2024年第1週～第14週までの累計）

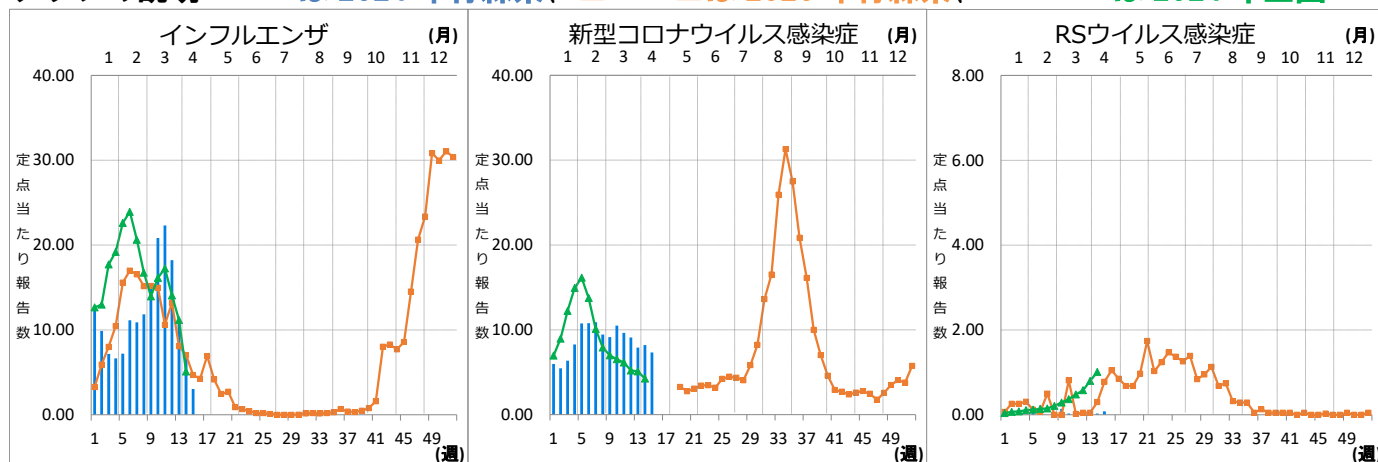
分類	二類	三類	三類	三類	三類	四類	四類	四類	四類	四類	四類
疾病名	結核	細菌性赤痢	腸管出血性大腸菌感染症	腸チフス	パラチフス	E型肝炎	A型肝炎	エキノкокクス症	エムポックス	回帰熱	
累積報告数	3643	12	337	9	2	140	26	2	11	1	
分類	四類	四類	四類	四類	四類	四類	四類	四類	四類	五類	
疾病名	Q熱	重症熱性血小板減少症候群	つつが虫病	デング熱	日本紅斑熱	日本脳炎	マラリア	レジオネラ症	レプトスピラ症	アメーバ赤痢	
累積報告数	6	10	58	43	4	1	8	444	1	142	
分類	五類	五類	五類	五類	五類	五類	五類	五類	五類	五類	五類
疾病名	ウイルス性肝炎	カルバペネム耐性腸内細菌目細菌感染症	急性弛緩性麻痺	急性脳炎	クリプトスポリジウム症	クロイツフェルト・ヤコブ病	劇症型溶血性レンサ球菌感染症	後天性免疫不全症候群	ジアルジア症	侵襲性インフルエンザ菌感染症	
累積報告数	47	463	6	176	8	50	649	252	11	169	
分類	五類	五類	五類	五類	五類	五類	五類	五類	五類	五類	五類
疾病名	侵襲性髄膜炎菌感染症	侵襲性肺炎球菌感染症	水痘（入院例）	梅毒	播種性クリプトコックス症	破傷風	バンコマイシン耐性腸球菌感染症	百日咳	風しん	麻しん	
累積報告数	10	722	114	3332	63	17	34	169	2	22	

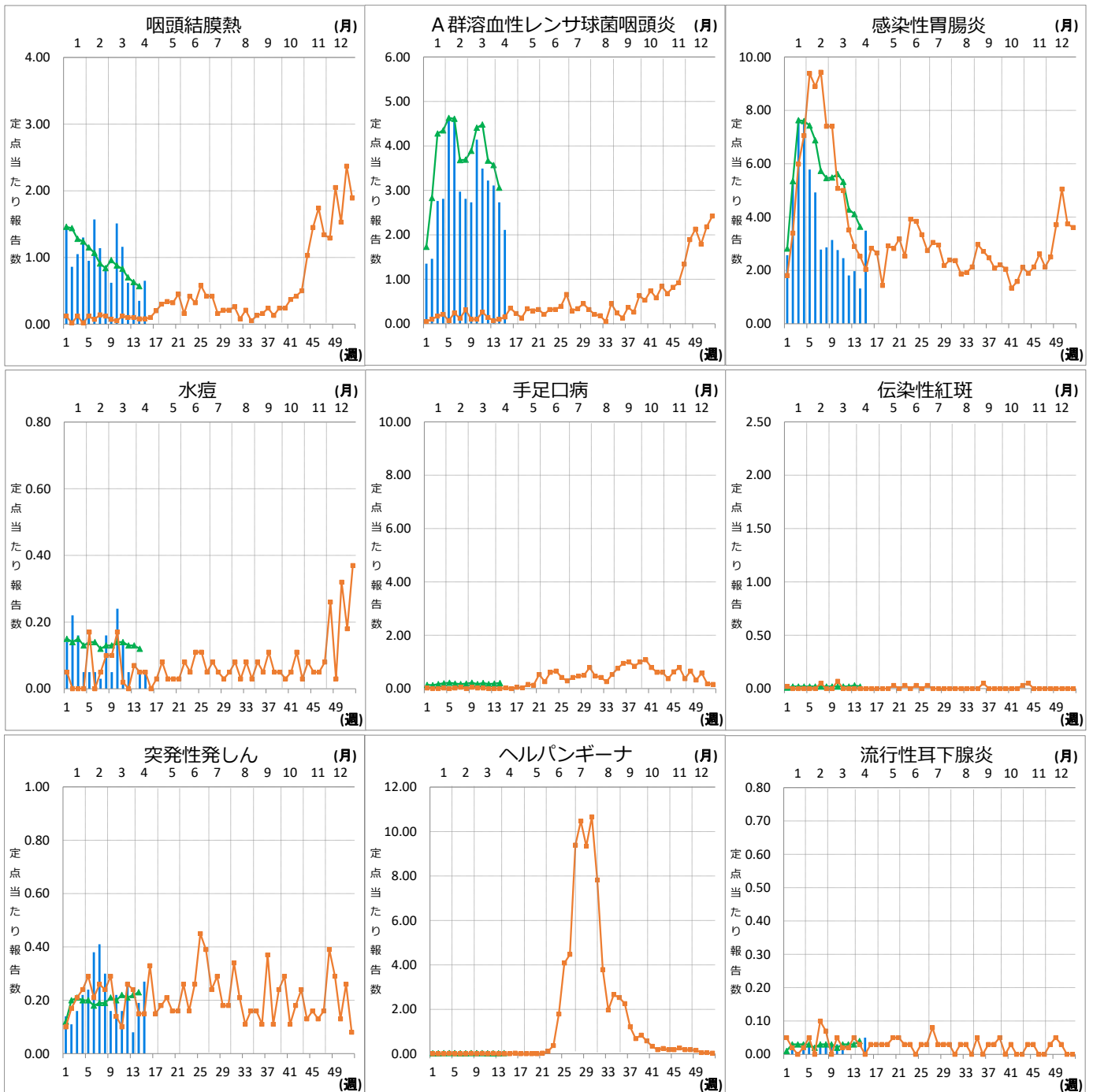
青森県（2024年第1週～第15週までの累計）

分類	二類	三類	四類	五類	五類	五類	五類	五類	五類	五類	五類
疾病名	結核	腸管出血性大腸菌感染症	レジオネラ症	カルバペネム耐性腸内細菌目細菌感染症	急性脳炎	クロイツフェルト・ヤコブ病	劇症型溶血性レンサ球菌感染症	後天性免疫不全症候群	侵襲性インフルエンザ菌感染症	侵襲性肺炎球菌感染症	
累積報告数	26	2	5	17	2	3	3	1	1	9	
分類	五類	五類	五類	五類							
疾病名	水痘（入院例）	梅毒	破傷風	百日咳							
累積報告数	1	7	2	9							

Ⅹ インフルエンザ・小児科定点把握対象疾患週別推移（2024年第15週、ただし全国は前週）

グラフの説明 ■は2024年青森県、■は2023年青森県、▲は2024年全国





XI 眼科定点把握対象疾患週別推移 (2024年第15週、ただし全国は前週)

グラフの説明 ← **■**は2024年青森県、**■**は2023年青森県、**▲**は2024年全国

