



I 第15週の発生動向 (2023/4/10~2023/4/16)

- 1. インフルエンザについては、むつ保健所管内で警報が継続しています。一方、東地方+青森市保健所管内の注意報は解除となりました。 ※鳥インフルエンザ (H5N1 亜型) の鳥類1件の届出がありました。

II 第15週五類定点把握対象疾患

※記載データは、速報値です。

青森県内の保健所管内、定点(医療機関)数、警報・注意報については青森県の感染症発生状況 TOP ページをご覧ください。

Table with columns for region (東青, 中南, 三八, 西北, 上北, 下北, 青森県計) and rows for various diseases (インフルエンザ, RSウイルス感染症, etc.)

は警報、は注意報。「空欄」: 患者報告無し。

感染症の窓



国が公表した感染症週報 2023 年第 13 週 (3/27~4/2) では、全国の RS ウイルス感染症の定点当たり報告数は、第 9 週以降、増加が続いています。

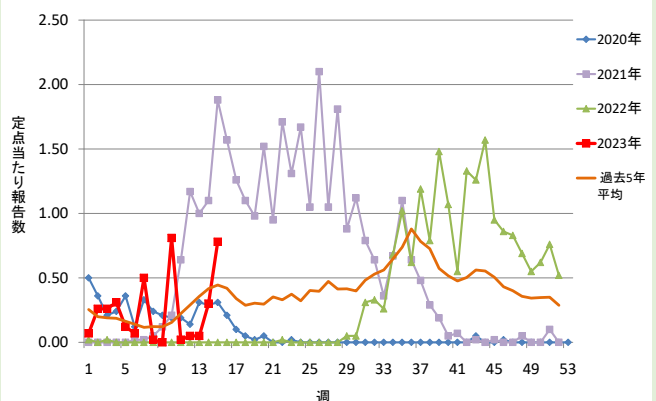
一方で、同年第 15 週時点の青森県における RS ウイルス感染症の定点当たり報告数は、増加傾向は見られませんが、2021 年の同時期には、急増したこともあり、今後の推移に注意が必要です (右図)。

RS ウイルス感染症の症状は、軽い風邪様症状から重い肺炎まで様々ですが、乳児期早期 (生後数週間~数か月) に初めて感染した場合には、重篤な症状を引き起こすことがあります。

大人が感染することもあります。症状が風邪と似ているため、RS ウイルスに感染していることに気がつかず、周囲に感染させてしまうことがありますので、咳などの呼吸器症状がある場合には、可能な限り乳幼児への接触を避けることが大切です。

RS ウイルス感染症 (五類感染症)

青森県のRSウイルス感染症 定点当たり報告数 (2020-2023年)



○詳しい情報はこちらをご覧ください。 RS ウイルス Q&A (厚生労働省 HP)



Ⅲ 全数把握対象疾患

・結核（二類感染症）：弘前1人

（2023年計：30人）

Ⅳ 病原体検出情報

報告はありませんでした。

Ⅴ 県内インフルエンザ情報（2023年第8週～第15週）

・第15週の患者報告数は286人で、このうち迅速診断キットによる型別が報告されているのは269人

【A型：269人、B型：0人】でした。

保健所管内別報告数（人）

保健所名	8	9	10	11	12	13	14	15
東地方+青森市	133	113	254	152	240	160	175	116
弘前	85	63	43	66	162	125	104	47
三戸地方+八戸市	361	234	200	96	78	42	24	4
五所川原	109	167	102	75	67	19	12	37
上十三	264	321	204	105	92	56	30	11
むつ	18	74	155	186	206	116	84	71
合計	970	972	958	680	845	518	429	286

A型（迅速診断キットによる型別）(人)

保健所名	8	9	10	11	12	13	14	15
東地方+青森市	131	113	230	145	238	159	175	116
弘前	85	63	43	66	162	124	104	47
三戸地方+八戸市	336	226	195	91	76	41	24	4
五所川原	109	166	98	75	67	19	12	37
上十三	249	307	201	103	89	56	30	11
むつ	14	57	117	122	113	82	72	54
合計	924	932	884	602	745	481	417	269

B型（迅速診断キットによる型別）(人)

保健所名	8	9	10	11	12	13	14	15
東地方+青森市			1	2		1		
弘前						1		
三戸地方+八戸市			1	1				
五所川原								
上十三					1			
むつ								
合計	0	0	2	3	1	2	0	0

年齢区分別(人)

年齢区分	8	9	10	11	12	13	14	15
～5ヶ月	6	2	5	3	9	3	3	2
～11ヶ月	16	11	6	5	16	8	11	6
1歳	34	36	28	19	25	31	25	18
2歳	38	22	42	32	49	35	31	23
3歳	69	54	53	47	50	40	41	26
4歳	66	57	66	43	86	63	50	42
5歳	91	103	86	61	104	52	50	30
6歳	101	88	103	48	110	61	46	24
7歳	76	89	75	57	46	38	31	22
8歳	53	87	81	69	29	19	17	8
9歳	50	65	53	31	48	13	19	6
10～14歳	196	176	185	131	117	46	27	43
15～19歳	35	34	31	28	22	11	7	12
20～29歳	22	17	18	14	22	11	6	3
30～39歳	42	43	41	26	45	33	23	7
40～49歳	24	37	23	25	31	18	16	4
50～59歳	20	16	20	8	10	9	7	4
60～69歳	16	15	13	20	13	14	3	3
70～79歳	8	8	12	10	8	9	8	2
80歳以上	7	12	17	3	5	4	8	1
合計	970	972	958	680	845	518	429	286

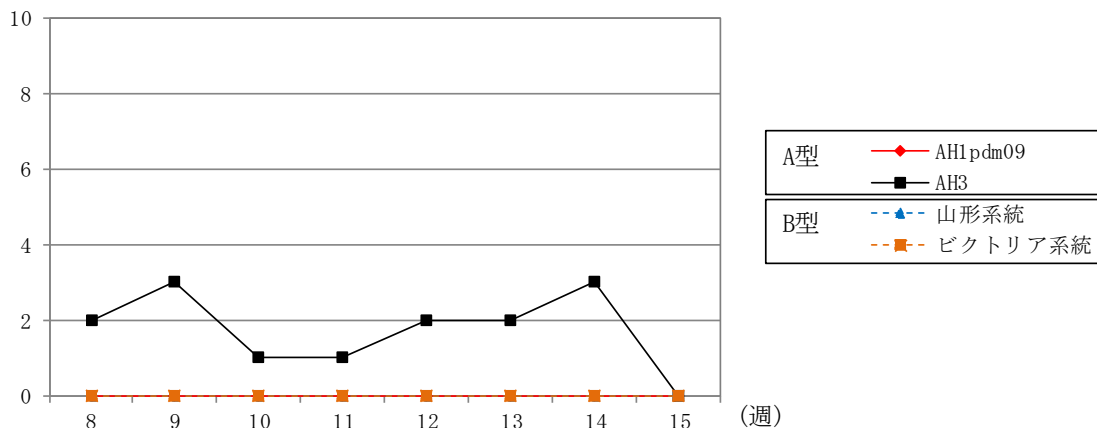
VI 県内インフルエンザウイルス検出状況（県が指定した医療機関（指定提出機関）の提出検体の検出数）

インフルエンザウイルス		2023年								直近5週間 合計	2022/2023 シーズン 合計
		8週	9週	10週	11週	12週	13週	14週	15週		
提出検体数		2	3	1	1	2	2	4 (1)	1 (1)	10 (2)	31 (2)
A型	AH1pdm09									0	0
	AH3	2	3	1	1	2	2	3		8	27
B型	山形系統									0	0
	ビクトリア系統									0	0
合計		2	3	1	1	2	2	3	0	8	27

注1) 2022/2023シーズンは2022年第36週（9/5～9/11）～2023年第35週（8/28～9/3）

注2) 提出検体数の（ ）内の数は、現在検査中の検体数

件数 インフルエンザウイルス検出状況



VII 保健所管内別全数把握対象疾患発生状況（2023年第12週～2023年第15週）

週	東青 (東地方保健所+ 青森市保健所)	中南 (弘前保健所)	三八 (三戸地方保健所+ 八戸市保健所)	西北 (五所川原保健所)	上北 (上十三保健所)	下北 (むつ保健所)
12	侵襲性肺炎球菌感染症1人	劇症型溶血性レンサ球菌感染症1人 梅毒1人	腸管出血性大腸菌感染症1人		カルバペネム耐性腸内細菌科細菌感染症1人	
13	E型肝炎1人 侵襲性肺炎球菌感染症1人	クロイツフェルト・ヤコブ病1人	梅毒1人			
14	カルバペネム耐性腸内細菌科細菌感染症1人		梅毒1人			
15						

・第14週に青森市保健所管内でカルバペネム腸内細菌科細菌感染症1人の届出がありましたので、追加しました。

VIII 結核(二類感染症)（2023年第12週～2023年第15週）

(人)

週	東青 (東地方保健所+ 青森市保健所)	中南 (弘前保健所)	三八 (三戸地方保健所+ 八戸市保健所)	西北 (五所川原保健所)	上北 (上十三保健所)	下北 (むつ保健所)
12	1			1		
13	5					
14	2					1
15		1				

Ⅸ 全数把握対象疾患発生状況（全国-青森県）（注：発生状況は速報値であり、国内で届出のあった疾患のみを掲載しています）

全国（2023年第1週～第14週までの累計）

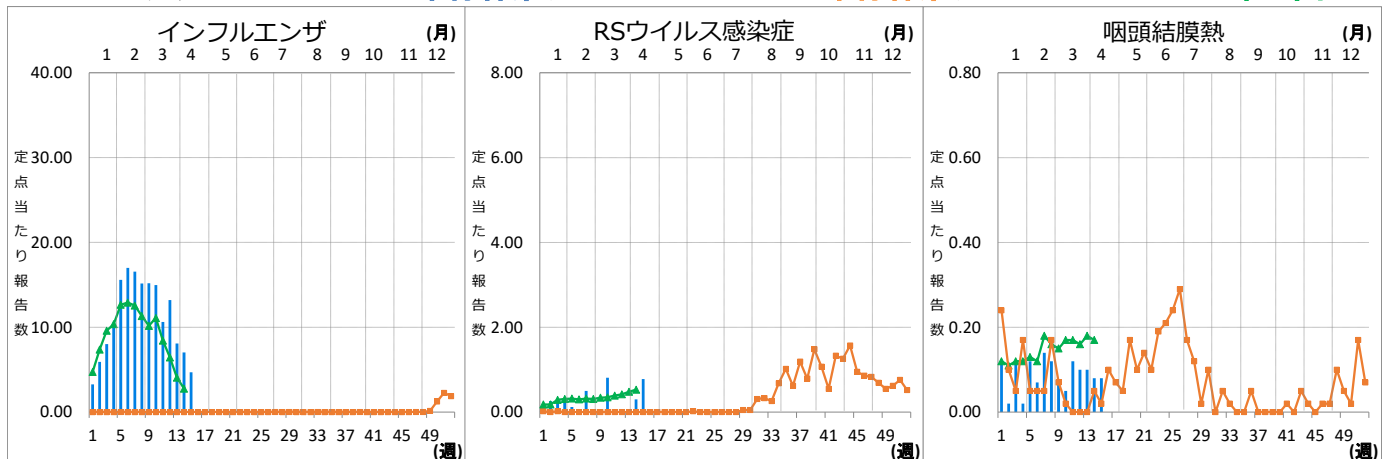
分類	二類	三類	三類	三類	三類	三類	四類	四類	四類	四類
疾病名	結核	コレラ	細菌性赤痢	腸管出血性大腸菌感染症	腸チフス	パラチフス	E型肝炎	A型肝炎	エキノкокス症	オウム病
累積報告数	3274	1	7	259	14	5	155	18	3	2
分類	四類	四類	四類	四類	四類	四類	四類	四類	四類	四類
疾病名	回帰熱	サル痘	重症熱性血小板減少症候群	チクングニア熱	つつが虫病	デング熱	日本紅斑熱	マラリア	レジオネラ症	レプトスピラ症
累積報告数	1	98	17	1	54	16	9	5	341	2
分類	五類	五類	五類	五類	五類	五類	五類	五類	五類	五類
疾病名	アメーバ赤痢	ウイルス性肝炎	カルバペネム耐性腸内細菌科細菌感染症	急性弛緩性麻痺	急性脳炎	クリプトスポリジウム症	クロイツフェルト・ヤコブ病	劇症型溶血性レンサ球菌感染症	後天性免疫不全症候群	ジアルジア症
累積報告数	138	65	455	13	119	2	37	230	234	13
分類	五類	五類	五類	五類	五類	五類	五類	五類	五類	五類
疾病名	侵襲性インフルエンザ菌感染症	侵襲性髄膜炎菌感染症	侵襲性肺炎球菌感染症	水痘（入院例）	梅毒	播種性クリプトコックス症	破傷風	バンコマイシン耐性腸球菌感染症	百日咳	風しん
累積報告数	77	4	463	83	3785	46	14	43	161	3
分類	五類	五類								
疾病名	麻しん	薬剤耐性アシネトバクター感染症								
累積報告数	3	5								

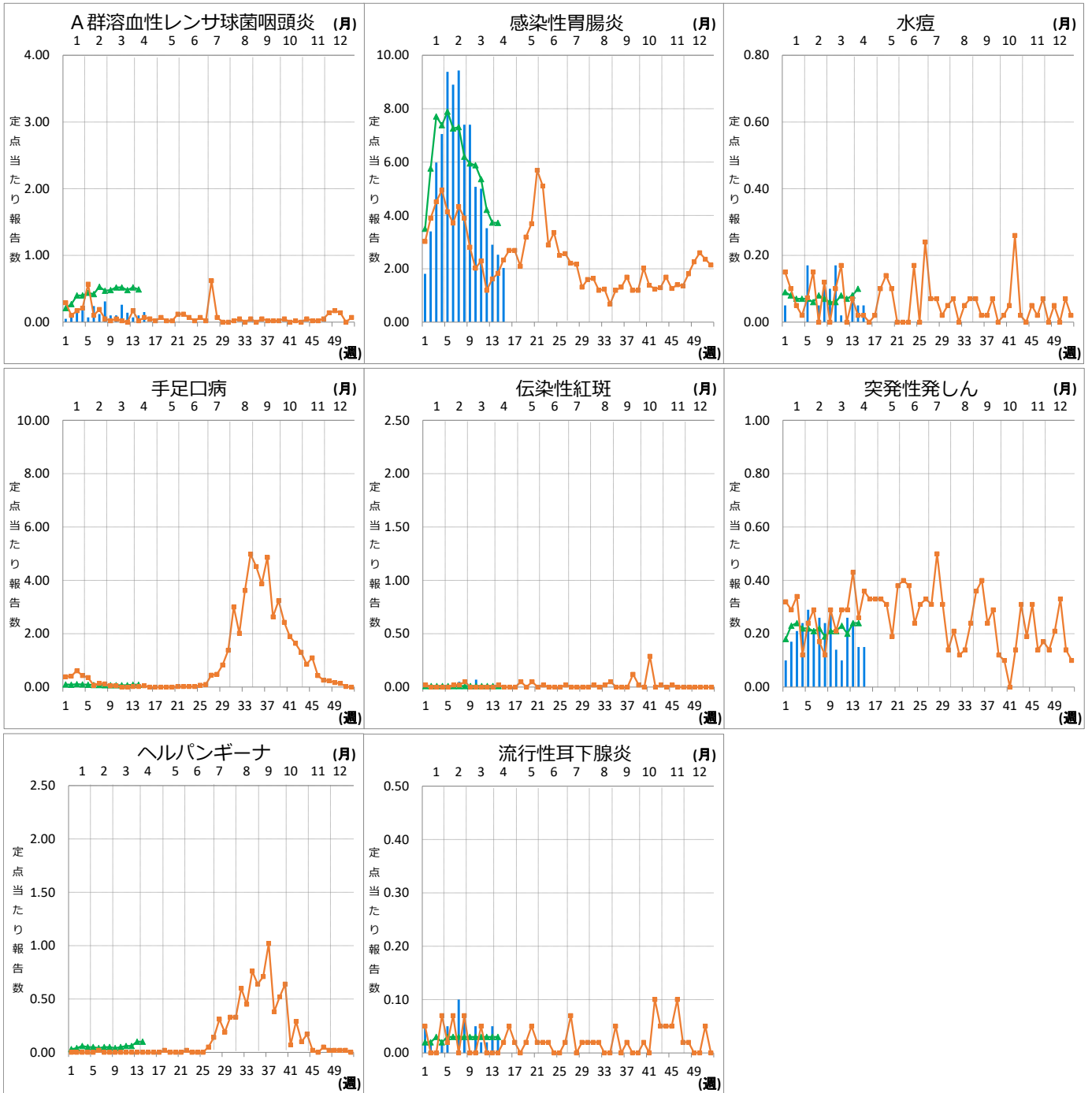
青森県（2023年第1週～第15週までの累計）

分類	二類	三類	四類	四類	五類	五類	五類	五類	五類	五類
疾病名	結核	腸管出血性大腸菌感染症	E型肝炎	レジオネラ症	アメーバ赤痢	カルバペネム耐性腸内細菌科細菌感染症	クロイツフェルト・ヤコブ病	劇症型溶血性レンサ球菌感染症	侵襲性インフルエンザ菌感染症	侵襲性肺炎球菌感染症
累積報告数	30	1	2	2	1	9	1	3	1	8
分類	五類	五類	五類	五類						
疾病名	梅毒	破傷風	バンコマイシン耐性腸球菌感染症	百日咳						
累積報告数	8	1	1	2						

Ⅹ インフルエンザ・小児科定点把握対象疾患週別推移（2023年第15週、ただし全国は前週）

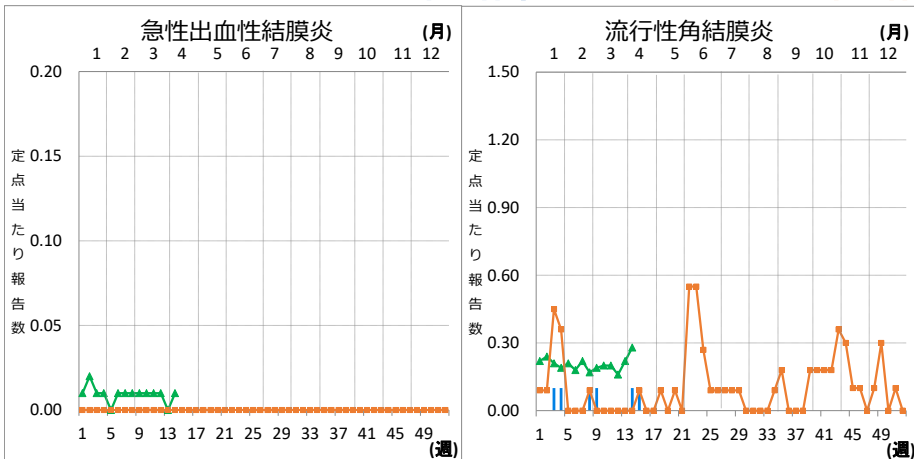
グラフの説明 ■は2023年青森県、■は2022年青森県、▲は2023年全国





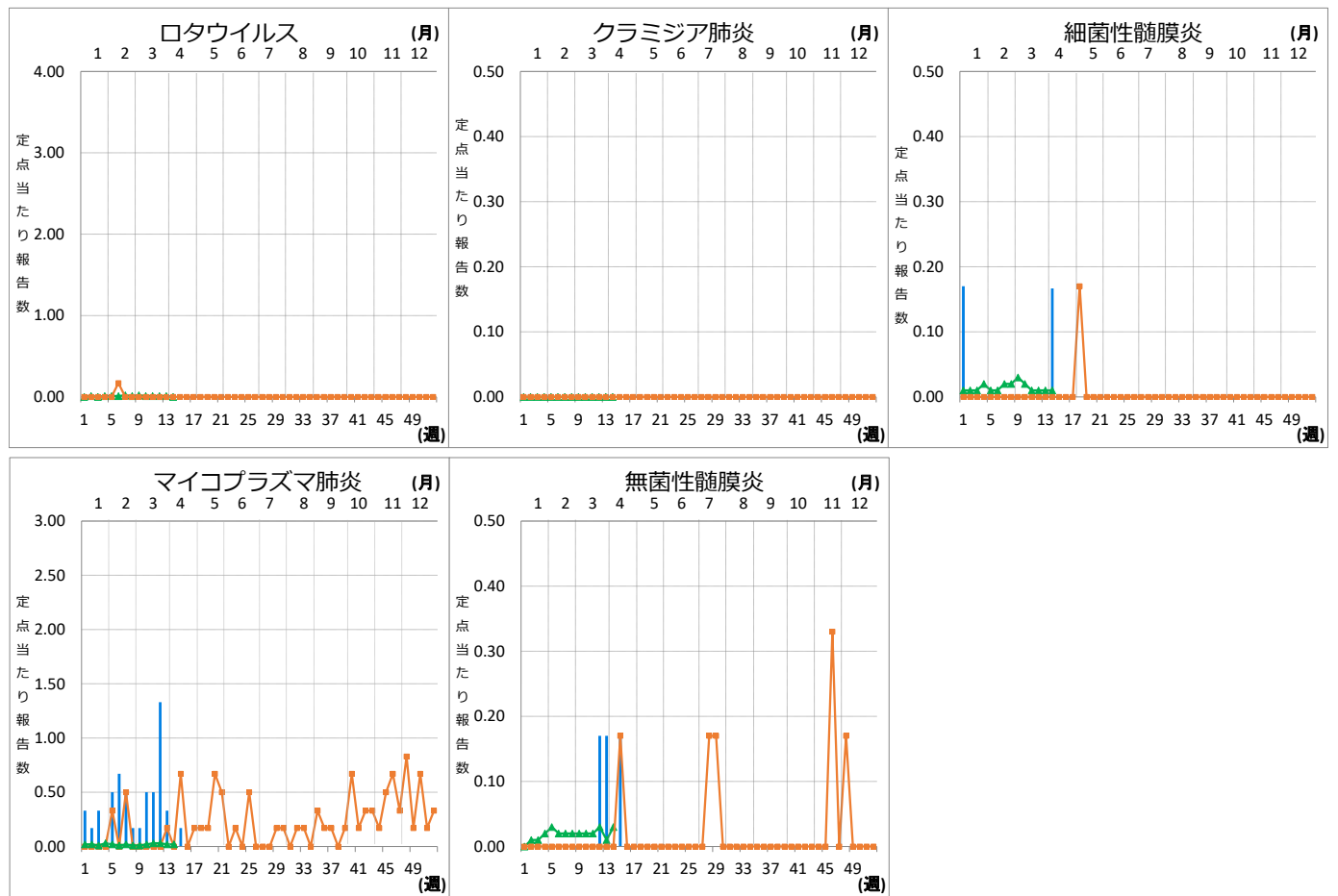
XI 眼科定点把握対象疾患週別推移 (2023年第15週、ただし全国は前週)

グラフの説明 —は2023年青森県、■—■は2022年青森県、▲—▲は2023年全国



XII 基幹定点把握対象疾患週別推移（2023年第15週、ただし全国は前週）

グラフの説明 —▲—は2023年青森県、—■—は2022年青森県、—▲—は2023年全国



XIII 社会福祉施設等における感染性胃腸炎（疑い含む）の発生状況

「社会福祉施設等における感染症等発生時に係る報告について」（平成18年2月22日付け厚生労働省健康局長、医薬食品局長、雇用均等・児童家庭局長、社会・援護局長通知）に基づく、青森県内の社会福祉施設等における感染性胃腸炎（疑いを含む）の報告件数及び発症者数は次のとおりです。

2023年第15週

報告週 (第1報)	施設種別	発症者数	管轄保健所
第15週	児童・婦人関係施設等	14	青森市保健所
	障害関係施設	16	青森市保健所

2023年報告件数及び発症者数

施設種別	月(週)	1月				2月				3月				4月				計 (施設別)	
		1週	2週	3週	4週	5週	6週	7週	8週	9週	10週	11週	12週	13週	14週	15週	16週		17週
介護・老人福祉関係施設	件数	1	1	0	0	0	1	0	0	1	0	1	1	0	0	0			6
	発症者数	9	16	0	0	0	10	0	0	37	0	10	33	0	0	0			115
児童・婦人関係施設等	件数	0	1	2	2	2	1	3	2	2	2	1	0	0	0	1			19
	発症者数	0	12	36	54	34	12	58	44	41	18	10	0	0	0	14			333
障害関係施設	件数	0	0	0	1	0	0	0	1	0	0	0	1	0	0	1			4
	発症者数	0	0	0	26	0	0	0	26	0	0	0	49	0	0	16			117
その他施設	件数	0	0	0	0	0	0	0	0	0	0	0	0	0	0	0			0
	発症者数	0	0	0	0	0	0	0	0	0	0	0	0	0	0	0			0
計(月別)	件数	1	2	2	3	2	2	3	3	3	2	2	2	0	0	2	0	0	29
	発症者数	9	28	36	80	34	22	58	70	78	18	20	82	0	0	30	0	0	565