



青森県感染症発生情報 (2022年第40週)

I 第40週の発生動向 (2022/10/3~10/9)

- 手足口病については、三戸地方+八戸市保健所管内、上十三保健所管内で**警報**が継続しています。また、東地方+青森市保健所管内、むつ保健所管内で**警報**が**解除**されました。県全体の定点当たり報告数が過去5年間の同時期と比較してやや多い状態です。
- RSウイルスについては、県全体の定点当たり報告数が過去5年間の同時期と比較してやや多い状態です。
- 感染性胃腸炎については、県全体の定点当たり報告数が過去5年間の同時期と比較してやや多い状態です。
- ヘルパンギーナについては、県全体の定点当たり報告数が過去5年間の同時期と比較してやや多い状態です。

II 第40週五類定点把握対象疾患

※記載データは、速報値です。

青森県内の保健所管内、定点(医療機関)数、警報・注意報については青森県の感染症発生状況 TOP ページをご覧ください。

		東青 (東地方+ 青森市保健所)		中南 (弘前保健所)		三八 (三戸地方+ 八戸市保健所)		西北 (五所川原 保健所)		上北 (上十三保健所)		下北 (むつ保健所)		青森県計		前週 からの 増減 数
		数	人/定点	数	人/定点	数	人/定点	数	人/定点	数	人/定点	数	人/定点	数	人/定点	
小児科 内科	インフルエンザ															-1
小児科	RSウイルス感染症	4	0.50	7	0.78	34	3.40							45	1.07	-17
	咽頭結膜熱															0
	A群溶血性レン球菌咽頭炎					1	0.10					1	0.25	2	0.05	1
	感染性胃腸炎	1	0.13	12	1.33	37	3.70	30	6.00	5	0.83			85	2.02	35
	水痘									1	0.17			1	0.02	1
	手足口病	13	1.63			40	4.00	6	1.20	37	6.17	6	1.50	102	2.43	-34
	伝染性紅斑															-1
	突発性発しん	2	0.25	2	0.22									4	0.10	-1
	ヘルパンギーナ	17	2.13	1	0.11			5	1.00			4	1.00	27	0.64	5
	流行性耳下腺炎					1	0.10							1	0.02	1
眼科	急性出血性結膜炎															0
	流行性角結膜炎					2	1.00							2	0.18	0
基幹	感染性胃腸炎(ロタウイルス)															0
	クラミジア肺炎															0
	細菌性髄膜炎															0
	マイコプラズマ肺炎										4	4.00	4	0.67	3	
	無菌性髄膜炎															0

■ は警報、■ は注意報。「空欄」: 患者報告無し。

感染症の窓



エボラ出血熱 (一類感染症)

エボラ出血熱は、エボラウイルスの感染により発症します。エボラ出血熱の患者の体液等や体液等に汚染された可能性のあるもの(注射針等)に触れた際、ウイルスが傷口や粘膜から侵入する、致死率の高い病気です。感染すると、2~21日の潜伏期間の後、突然の発熱、頭痛、倦怠感、筋肉痛、咽頭痛等の症状を呈します。次いで、嘔吐、下痢、胸部痛、出血(吐血、下血)等の症状が現れます。現在、エボラ出血熱に対する確立された治療法はありません。

エボラウイルスに感染しないためには、流行地域への渡航を控えることや、野生動物や患者の体液等に直接接触しないようにすることが重要です。

なお、9月下旬に、ウガンダ共和国において確定症例が複数確認されたことを受け、厚生労働省は、当該地域への渡航者に対し注意喚起するとともに、各自治体に対し国内での発生に備えた対応について事務連絡を発出しています。

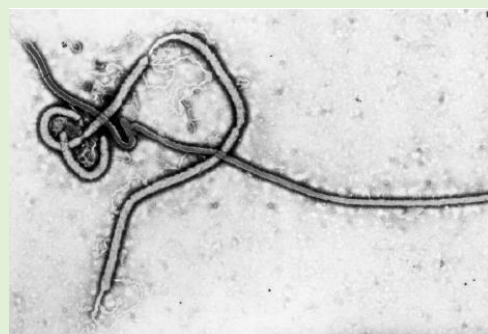


写真: エボラウイルスの電子顕微鏡写真
出典: CDC 米国疾病予防管理センター



○詳しい情報はこちらをご覧ください。☞ [エボラ出血熱\(国立感染症研究所HP\)](#)

エボラ出血熱とは 🔍

Ⅲ 全数把握対象疾患

・結核（二類感染症）：青森市1人、弘前1人

（2022年計：113人）

Ⅳ 病原体検出情報

報告はありませんでした。

Ⅴ 保健所管内別全数把握対象疾患発生状況（2022年第37週～第40週）

週	東青 （東地方保健所+ 青森市保健所）	中南 （弘前保健所）	三八 （三戸地方保健所+ 八戸市保健所）	西北 （五所川原保健所）	上北 （上十三保健所）	下北 （むつ保健所）
37	カルバペネム耐性腸内細菌科細菌感染症1人	劇症型溶血性レンサ球菌感染症1人	レジオネラ症1人 カルバペネム耐性腸内細菌科細菌感染症1人 急性脳炎1人 破傷風1人			
38	カルバペネム耐性腸内細菌科細菌感染症1人	後天性免疫不全症候群1人	腸管出血性大腸菌感染症1人			
39			腸管出血性大腸菌感染症2人	つつが虫病1人		
40						

Ⅵ 結核（二類感染症）（2022年第37週～第40週）

（人）

週	東青 （東地方保健所+ 青森市保健所）	中南 （弘前保健所）	三八 （三戸地方保健所+ 八戸市保健所）	西北 （五所川原保健所）	上北 （上十三保健所）	下北 （むつ保健所）
37		1				
38						
39			3			
40	1	1				

・第39週に八戸市保健所管内で結核2人の届出がありましたので、追加しました。

Ⅶ 全数把握対象疾患発生状況（全国-青森県）（注：発生状況は速報値であり、国内で届出のあった疾患のみを掲載しています）

全国（2022年第1週～第39週までの累計）

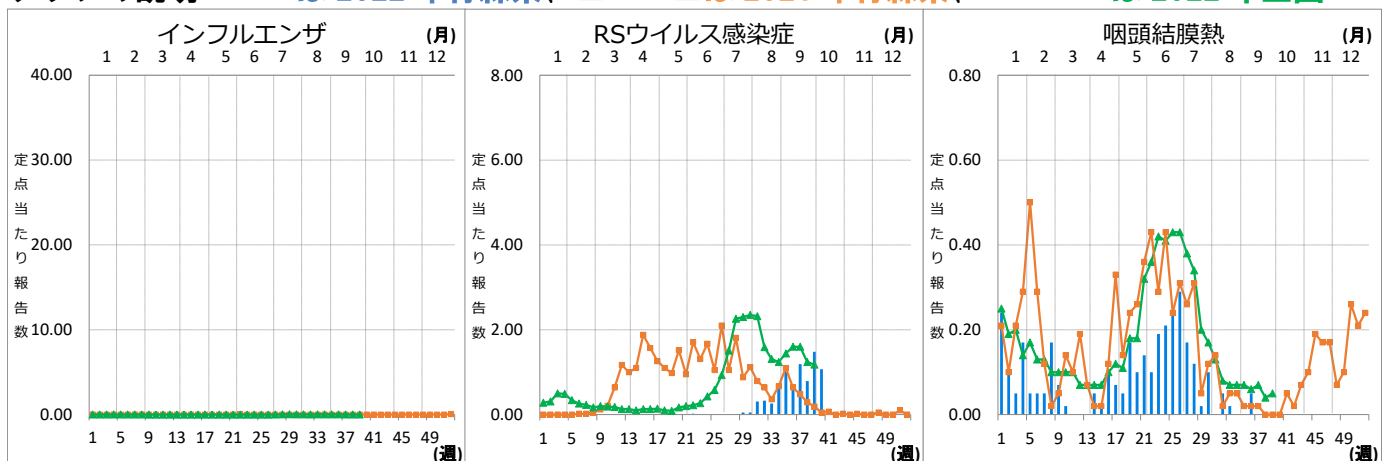
分類	二類	三類	三類	三類	三類	三類	四類	四類	四類	四類
疾病名	結核	コレラ	細菌性赤痢	腸管出血性大腸菌感染症	腸チフス	パラチフス	E型肝炎	A型肝炎	エキノкокクス症	オウム病
累積報告数	10865	1	14	2623	11	7	331	59	17	9
分類	四類	四類	四類	四類	四類	四類	四類	四類	四類	四類
疾病名	回帰熱	コクシジオイデス症	サル痘	重症熱性血小板減少症候群	チクングニア熱	つつが虫病	デング熱	日本紅斑熱	日本脳炎	ボツリヌス症
累積報告数	13	1	5	100	5	101	56	305	1	1
分類	四類	四類	四類	四類	四類	五類	五類	五類	五類	五類
疾病名	マラリア	ライム病	類鼻疽	レジオネラ症	レプトスピラ症	アメーバ赤痢	ウイルス性肝炎	カルバペネム耐性腸内細菌科細菌感染症	急性弛緩性麻痺	急性脳炎
累積報告数	20	13	2	1616	24	405	152	1355	20	284
分類	五類	五類	五類	五類	五類	五類	五類	五類	五類	五類
疾病名	クリプトスポリジウム症	クロイツフェルト・ヤコブ病	劇症型溶血性レンサ球菌感染症	後天性免疫不全症候群	ジアルジア症	侵襲性インフルエンザ菌感染症	侵襲性髄膜炎菌感染症	侵襲性肺炎球菌感染症	水痘（入院例）	梅毒
累積報告数	6	129	546	646	29	128	5	883	233	9312
分類	五類	五類	五類	五類	五類	五類	五類	五類	五類	五類
疾病名	播種性クリプトコックス症	破傷風	バンコマイシン耐性腸球菌感染症	百日咳	風しん	麻しん	薬剤耐性アシネトバクター感染症			
累積報告数	111	76	107	360	11	6	11			

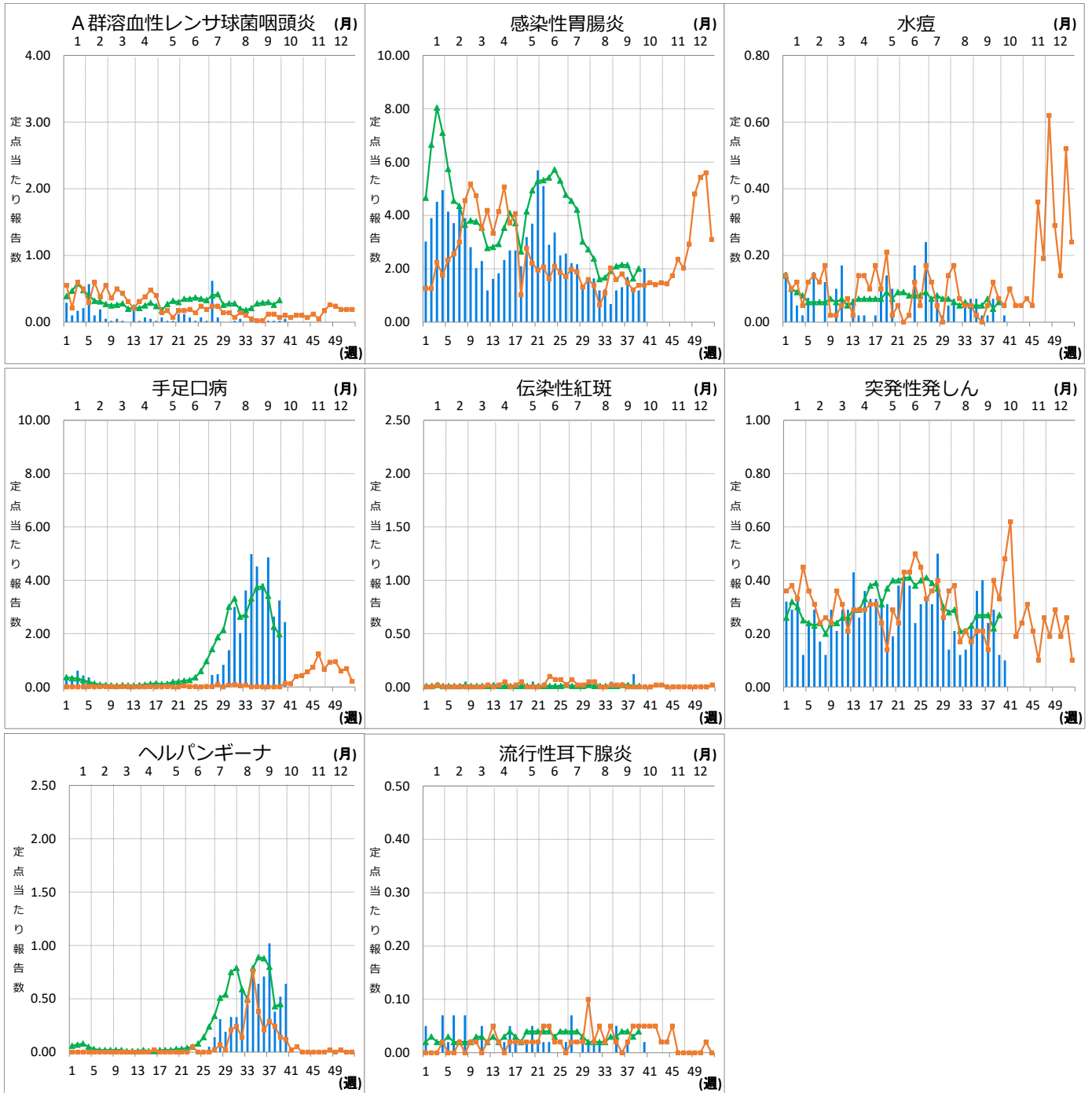
青森県（2022年第1週～第40週までの累計）

分類	二類	三類	四類	四類	四類	五類	五類	五類	五類	五類
疾病名	結核	腸管出血性大腸菌感染症	E型肝炎	つつが虫病	レジオネラ症	アメーバ赤痢	ウイルス性肝炎	カルバペネム耐性腸内細菌科細菌感染症	急性脳炎	クロイツフェルト・ヤコブ病
累積報告数	113	15	1	7	8	2	1	23	1	3
分類	五類	五類	五類	五類	五類	五類	五類	五類	五類	五類
疾病名	劇症型溶血性レンサ球菌感染症	後天性免疫不全症候群	侵襲性肺炎球菌感染症	水痘（入院例）	梅毒	破傷風	百日咳			
累積報告数	14	2	6	1	17	1	2			

Ⅷ インフルエンザ・小児科定点把握対象疾患週別推移（2022年第40週、ただし全国は前週）

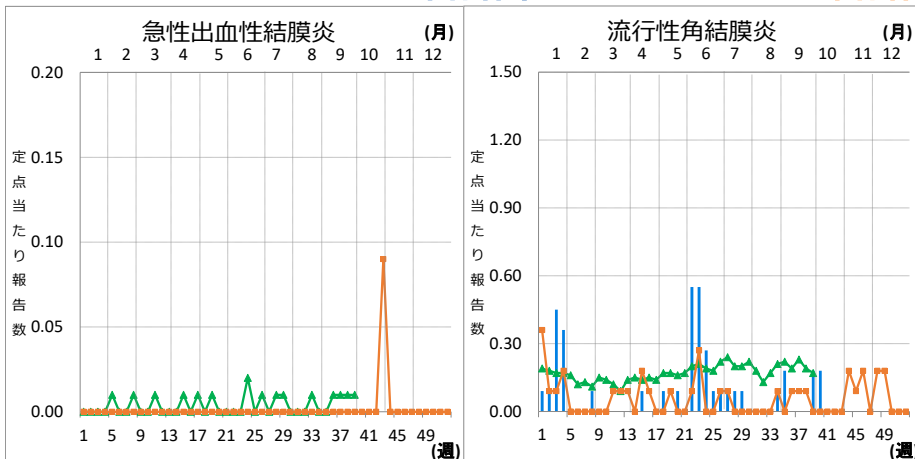
グラフの説明 —は2022年青森県、■—■は2021年青森県、▲—▲は2022年全国





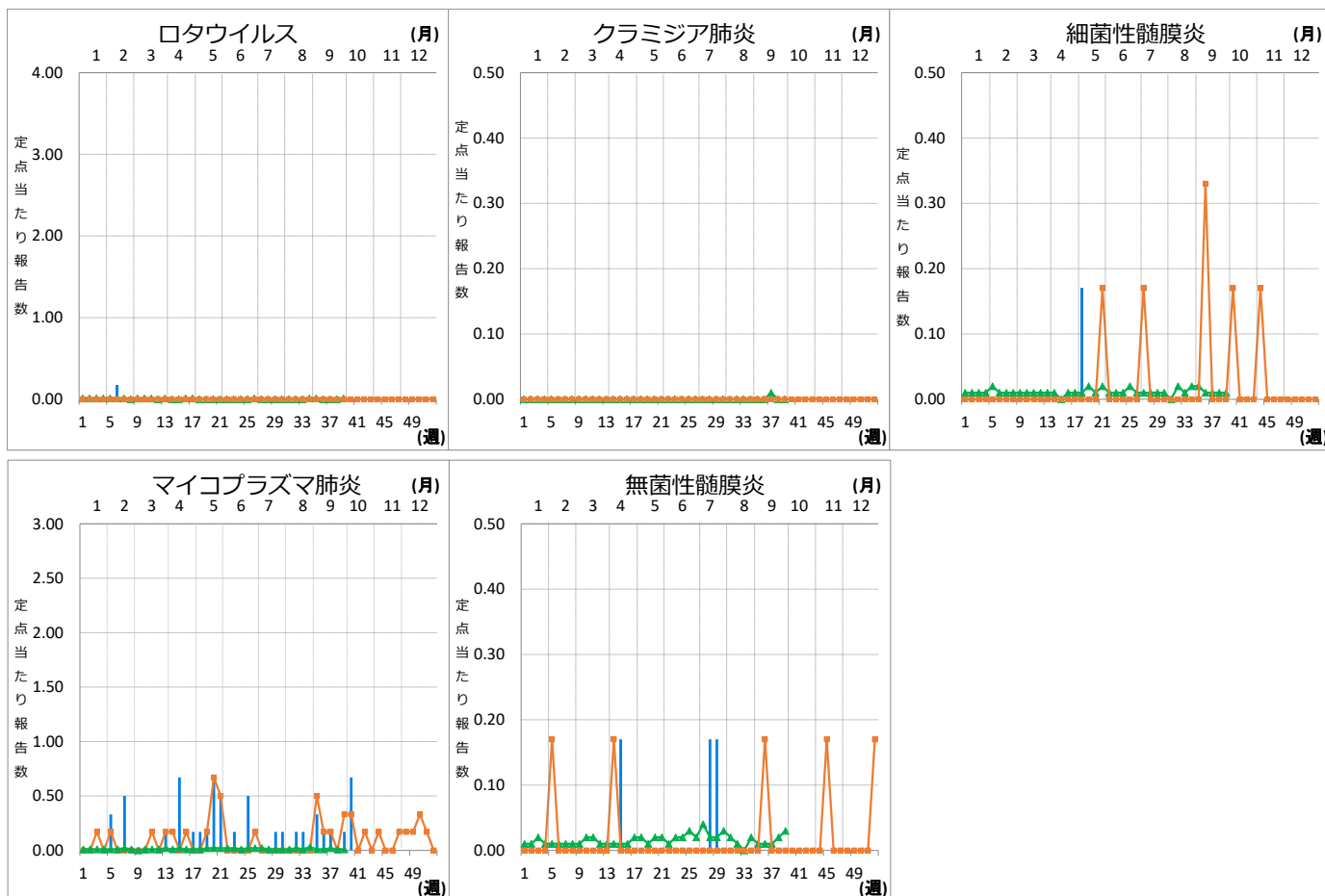
Ⅹ 眼科定点把握対象疾患週別推移 (2022年第40週、ただし全国は前週)

グラフの説明 ■は2022年青森県、■は2021年青森県、▲は2022年全国



X 基幹定点把握対象疾患週別推移（2022年第40週、ただし全国は前週）

グラフの説明 は2022年青森県、 は2021年青森県、 は2022年全国



XI 社会福祉施設等における感染性胃腸炎（疑い含む）の発生状況

「社会福祉施設等における感染症等発生時に係る報告について」（平成18年2月22日付け厚生労働省健康局長、医薬食品局長、雇用均等・児童家庭局長、社会・援護局長通知）に基づく、青森県内の社会福祉施設等における感染性胃腸炎（疑いを含む）の報告件数及び発症者数は次のとおりです。

2022年第40週

報告はありませんでした。

2022年報告件数及び発症者数

施設種別	月(週)	1月	2月	3月	4月	5月	6月	7月	8月	9月	10月	計 (施設別)
		1-4週	5-8週	9-13週	14週-17週	18週-21週	22週-26週	27週-30週	31週-34週	35週-39週	40週	
介護・老人福祉関係施設	件数	0	0	0	0	0	0	0	0	0	0	0
	発症者数	0	0	0	0	0	0	0	0	0	0	0
児童・婦人関係施設等	件数	6	2	2	0	1	2	0	0	0	0	13
	発症者数	157	29	37	0	16	29	0	0	0	0	268
障害関係施設	件数	0	0	0	0	0	0	0	0	0	0	0
	発症者数	0	0	0	0	0	0	0	0	0	0	0
その他施設	件数	0	0	0	0	0	0	0	0	0	0	0
	発症者数	0	0	0	0	0	0	0	0	0	0	0
計(月別)	件数	6	2	2	0	1	2	0	0	0	0	13
	発症者数	157	29	37	0	16	29	0	0	0	0	268