



I 第29週の発生動向 (2022/7/18~7/24)

1. 警報・注意報は発令されていません。
2. インフルエンザの迅速型別キットによる型別の報告は、A型1人でした。

II 第29週五類定点把握対象疾患

※記載データは、速報値です。

青森県内の保健所管内、定点(医療機関)数、警報・注意報については青森県の感染症発生状況 TOP ページをご覧ください。

		東青 (東地方+ 青森市保健所)		中南 (弘前保健所)		三八 (三戸地方+ 八戸市保健所)		西北 (五所川原 保健所)		上北 (上十三保健所)		下北 (むつ保健所)		青森県計		前週 からの 増減
		数	人/定点	数	人/定点	数	人/定点	数	人/定点	数	人/定点	数	人/定点	数	人/定点	
小児科 内科	インフルエンザ	1	0.08											1	0.02	1
小児科	RSウイルス感染症									2	0.33			2	0.05	2
	咽頭結膜熱											1	0.25	1	0.02	-4
	A群溶血性レンサ球菌咽頭炎															-3
	感染性胃腸炎	12	1.50	14	1.56	13	1.30	13	2.60	2	0.33	1	0.25	55	1.31	-36
	水痘					1	0.10							1	0.02	-2
	手足口病	5	0.63	26	2.89			4	0.80					35	0.83	15
	伝染性紅斑															0
	突発性発しん	3	0.38	1	0.11	3	0.30			6	1.00			13	0.31	-8
	ヘルパンギーナ			5	0.56	2	0.20			1	0.17			8	0.19	-5
	流行性耳下腺炎											1	0.25	1	0.02	1
眼科	急性出血性結膜炎															0
	流行性角結膜炎	1	0.50											1	0.09	0
基幹	感染性胃腸炎(ロタウイルス)															0
	クラミジア肺炎															0
	細菌性髄膜炎															0
	マイコプラズマ肺炎											1	1.00	1	0.17	1
	無菌性髄膜炎					1	1.00							1	0.17	0

■ は警報、■ は注意報。「空欄」: 患者報告無し。

感染症の窓



新型コロナウイルス感染症

全国的に感染が急拡大する中、青森県においても新規感染症患者が急増し、クラスターも頻発している状況です。

これから夏休みシーズンに入り、夏祭りや帰省・旅行等で接触機会が確実に増加します。このまま感染拡大が続くと、重症化リスクの高い高齢者等の感染が増加し、医療提供体制のひっ迫につながるものが懸念されます。

こうした事態を回避し、感染拡大を抑えていくためには、お一人お一人の感染防止対策の積み重ねが本当に大きな力となります。60歳以上の方等のワクチン4回目接種や、若年世代の方で3回目接種を終えていない方は速やかな接種をお願いします。

○詳しい情報はこちらをご覧ください。

👉 [新型コロナウイルス感染症についての情報](#)
(青森県 HP)



STOP! オミクロン

会食等は感染リスクが高まりますので

- ・できるだけ少人数で黙食を基本とし
- ・会話時は必ずマスクを着用



オミクロン株対策として効果的な換気が重要

飲食店等はもちろん、職場や学校、各施設などにおいても換気の徹底を



感染を広げないために毎日の体調確認を徹底

熱、のど、せきなどの症状が出た時は

「これぐらい大丈夫」と思わず

出勤、外出等を控え

早めに医療機関に相談



無料検査を8月31日まで延長

帰省や旅行の前後等においてもご活用を

特に、高齢者や基礎疾患のある方などと接する場合は是非お願いします



Ⅲ 全数把握対象疾患

- ・結核（二類感染症）：東地方1人、青森市1人 (2022年計：90人)
- ・劇症型溶血性レンサ球菌感染症（五類感染症）：青森市1人 (2022年計：11人)

Ⅳ 病原体検出情報

報告はありませんでした。

Ⅴ 保健所管内別全数把握対象疾患発生状況（2022年第26週～第29週）

週	東青 (東地方保健所+ 青森市保健所)	中南 (弘前保健所)	三八 (三戸地方保健所+ 八戸市保健所)	西北 (五所川原保健所)	上北 (上十三保健所)	下北 (むつ保健所)
26	つつが虫病1人	カルバペネム耐性腸内細菌科細菌感染症1人 劇症型溶血性レンサ球菌感染症2人				百日咳1人
27	カルバペネム耐性腸内細菌科細菌感染症2人		腸管出血性大腸菌感染症1人		梅毒1人	
28	レジオネラ症2人 劇症型溶血性レンサ球菌感染症1人	劇症型溶血性レンサ球菌感染症1人				
29	劇症型溶血性レンサ球菌感染症1人					

- ・第27週に青森市保健所管内でカルバペネム耐性腸内細菌科細菌感染症1人の届出がありましたので、追加しました。

Ⅵ 結核(二類感染症)（2022年第26週～第29週） (人)

週	東青 (東地方保健所+ 青森市保健所)	中南 (弘前保健所)	三八 (三戸地方保健所+ 八戸市保健所)	西北 (五所川原保健所)	上北 (上十三保健所)	下北 (むつ保健所)
26	1	2	1	1	1	1
27					1	
28		2				
29	2					

- ・第28週に弘前保健所管内で結核1人の届出がありましたので、追加しました。

Ⅶ 全数把握対象疾患発生状況（全国-青森県）（注：発生状況は速報値であり、国内で届出のあった疾患のみを掲載しています）

全国（2022年第1週～第28週までの累計）

分類	二類	三類	三類	三類	三類	三類	四類	四類	四類	四類
疾病名	結核	コレラ	細菌性赤痢	腸管出血性大腸菌感染症	腸チフス	パラチフス	E型肝炎	A型肝炎	エキノкокス症	オウム病
累積報告数	7845	1	13	1154	10	5	236	45	14	5

分類	四類	四類	四類	四類	四類	四類	四類	四類	四類	四類
疾病名	回帰熱	重症熱性血小板減少症候群	チクングニア熱	つつが虫病	デング熱	日本紅斑熱	日本脳炎	ポツリヌス症	マラリア	ライム病
累積報告数	7	73	4	95	19	152	1	1	10	3

分類	四類	四類	四類	五類	五類	五類	五類	五類	五類	五類
疾病名	類鼻疽	レジオネラ症	レプトスピラ症	アメーバ赤痢	ウイルス性肝炎	カルバペネム耐性腸内細菌科細菌感染症	急性弛緩性麻痺	急性脳炎	クリプトスポリジウム症	クロイツフェルト・ヤコブ病
累積報告数	1	958	3	274	112	866	12	158	6	95

分類	五類	五類	五類	五類	五類	五類	五類	五類	五類	五類
疾病名	劇症型溶血性レンサ球菌感染症	後天性免疫不全症候群	ジアルジア症	侵襲性インフルエンザ菌感染症	侵襲性髄膜炎菌感染症	侵襲性肺炎球菌感染症	水痘（入院例）	梅毒	播種性クリプトコックス症	破傷風
累積報告数	400	479	20	94	4	680	176	6106	78	47

分類	五類	五類	五類	五類	五類
疾病名	バンコマイシン耐性腸球菌感染症	百日咳	風しん	麻しん	薬剤耐性アシネトバクター感染症
累積報告数	83	279	4	1	4

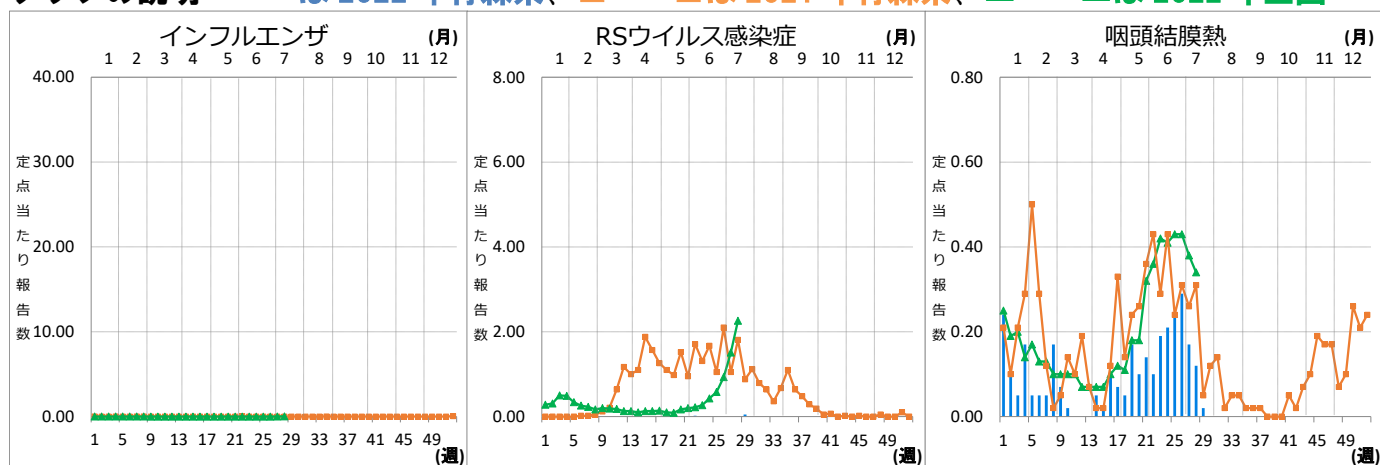
青森県（2022年第1週～第29週までの累計）

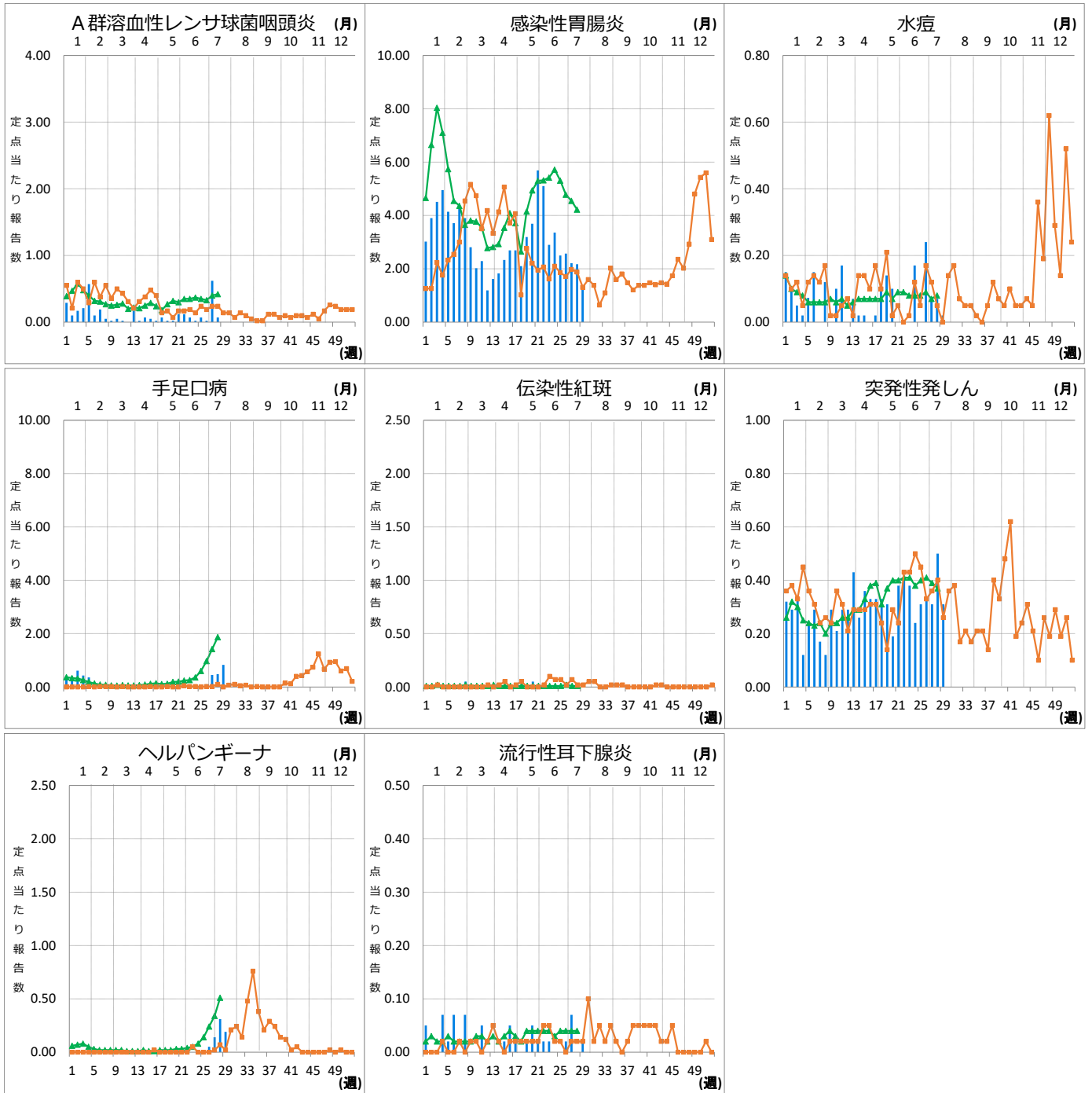
分類	二類	三類	四類	四類	四類	五類	五類	五類	五類	五類
疾病名	結核	腸管出血性大腸菌感染症	E型肝炎	つつが虫病	レジオネラ症	アメーバ赤痢	カルバペネム耐性腸内細菌科細菌感染症	クロイツフェルト・ヤコブ病	劇症型溶血性レンサ球菌感染症	後天性免疫不全症候群
累積報告数	90	7	1	6	3	1	16	1	11	1

分類	五類	五類	五類	五類
疾病名	侵襲性肺炎球菌感染症	水痘（入院例）	梅毒	百日咳
累積報告数	4	1	12	2

Ⅷ インフルエンザ・小児科定点把握対象疾患週別推移（2022年第29週、ただし全国は前週）

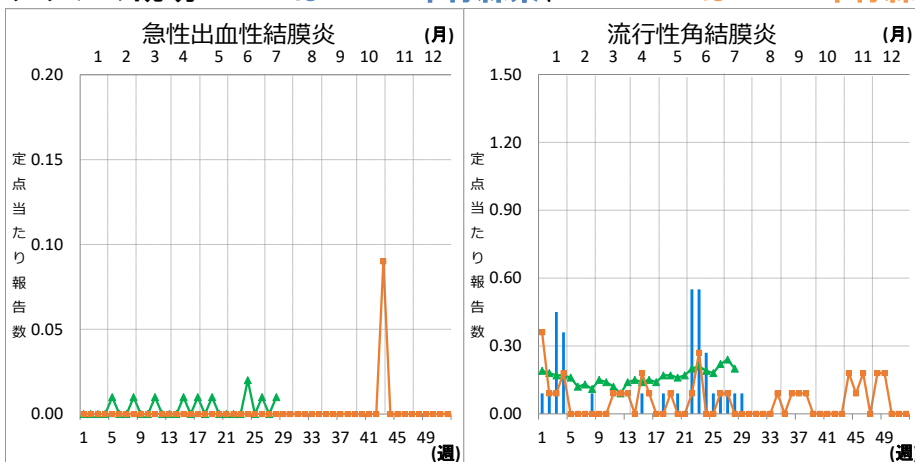
グラフの説明 —は2022年青森県、■—■は2021年青森県、▲—▲は2022年全国





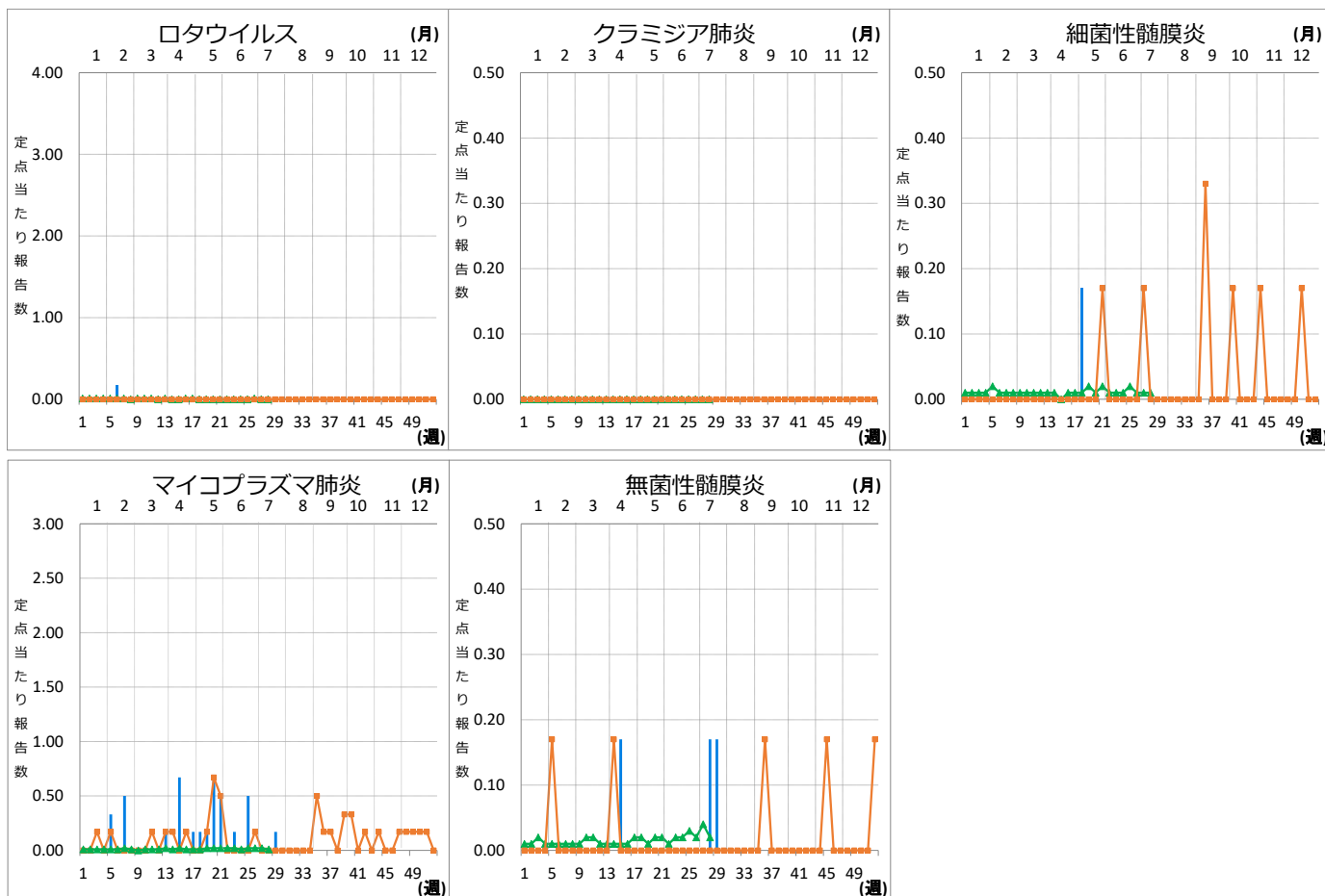
Ⅹ 眼科定点把握対象疾患週別推移 (2022年第29週、ただし全国は前週)

グラフの説明 —は2022年青森県、■—■は2021年青森県、▲—▲は2022年全国



X 基幹定点把握対象疾患週別推移（2022年第29週、ただし全国は前週）

グラフの説明 は2022年青森県、 は2021年青森県、 は2022年全国



XI 社会福祉施設等における感染性胃腸炎（疑い含む）の発生状況

「社会福祉施設等における感染症等発生時に係る報告について」（平成18年2月22日付け厚生労働省健康局長、医薬食品局長、雇用均等・児童家庭局長、社会・援護局長通知）に基づく、青森県内の社会福祉施設等における感染性胃腸炎（疑いを含む）の報告件数及び発症者数は次のとおりです。

2022年第29週

報告はありませんでした。

2022年報告件数及び発症者数

施設種別	月(週)	1月							計 (施設別)			
		1-4週	5-8週	9-13週	14週-17週	18週-21週	22週-26週	27週		28週	29週	
介護・老人福祉関係施設	件数	0	0	0	0	0	0	0	0	0	0	0
	発症者数	0	0	0	0	0	0	0	0	0	0	0
児童・婦人関係施設等	件数	6	2	2	0	1	2	0	0	0	0	13
	発症者数	157	29	37	0	16	29	0	0	0	0	268
障害関係施設	件数	0	0	0	0	0	0	0	0	0	0	0
	発症者数	0	0	0	0	0	0	0	0	0	0	0
その他施設	件数	0	0	0	0	0	0	0	0	0	0	0
	発症者数	0	0	0	0	0	0	0	0	0	0	0
計(月別)	件数	6	2	2	0	1	2	0	0	0	0	13
	発症者数	157	29	37	0	16	29	0	0	0	0	268