



## 青森県感染症発生情報 (2021年第52週)

### I 第52週の発生動向 (2021/12/27~1/2)

1. 水痘については、東地方+青森市保健所管内、五所川原保健所管内、むつ保健所管内で注意報が解除されました。
2. インフルエンザの迅速型別キットによる型別の報告は、A型1人、B型1人、型別不明1人でした。

### II 第52週五類定点把握対象疾患

※記載データは、速報値です。

青森県内の保健所管内、定点(医療機関)数、警報・注意報については青森県の感染症発生状況 TOP ページをご覧ください。

	東青 (東地方+ 青森市保健所)		中南 (弘前保健所)		三八 (三戸地方+ 八戸市保健所)		西北 (五所川原保健所)		上北 (上十三保健所)		下北 (むつ保健所)		青森県計		前週からの増減	
	数	人/定点	数	人/定点	数	人/定点	数	人/定点	数	人/定点	数	人/定点	数	人/定点		
小児科 内科																
インフルエンザ	1	0.08			1	0.07			1	0.11			3	0.05	3	
小児科	RSウイルス感染症														-4	
	咽頭結膜熱	2	0.25	2	0.22	2	0.20	2	0.40			2	0.50	10	0.24	1
	A群溶血性レンサ球菌咽頭炎	1	0.13			5	0.50	1	0.20	1	0.17			8	0.19	0
	感染性胃腸炎	19	2.38	15	1.67	30	3.00	32	6.40	29	4.83	5	1.25	130	3.10	-105
	水痘	3	0.38	1	0.11			2	0.40	1	0.17	3	0.75	10	0.24	-12
	手足口病					4	0.40			5	0.83			9	0.21	-20
	伝染性紅斑			1	0.11									1	0.02	1
	突発性発しん			1	0.11	3	0.30							4	0.10	-7
	ヘルパンギーナ															0
	流行性耳下腺炎															-1
眼科	急性出血性結膜炎														0	
	流行性角結膜炎														0	
基幹	感染性胃腸炎(ロタウイルス)														0	
	クラミジア肺炎														0	
	細菌性髄膜炎														0	
	マイコプラズマ肺炎														-1	
	無菌性髄膜炎					1	1.00						1	0.17	1	

■は警報、■は注意報。「空欄」: 患者報告無し。

## 感染症の窓



インフルエンザは、インフルエンザウイルスへの感染によって起こる病気で、38℃以上の発熱、頭痛、関節痛、筋肉痛などの全身症状が特徴です。併せて普通の風邪のように、のどの痛み、鼻汁、咳などの症状もみられます。通常は1週間前後で軽快しますが、小児ではまれに急性脳症を発症したり、高齢者や免疫力の低下している方では肺炎を伴うなど重症になることがありますので注意が必要です。

予防対策としては、咳エチケットのほか、以下の有効な方法がありますのでみんなで予防しましょう。

1. 流行前のワクチン接種
2. 外出後の手洗い・アルコール消毒
3. 適度な湿度(50~60%)の保持
4. 十分な休養とバランスのとれた栄養摂取
5. 人混みや繁華街への外出を避ける

○詳しい情報はこちらをご覧ください [令和3年度 今冬のインフルエンザ総合対策について\(厚生労働省 HP\)](#)

### インフルエンザ(五類感染症 定点把握)



出典: 厚生労働省 HP

今冬 インフルエンザ 🔍



### Ⅲ 全数把握対象疾患

- ・結核（二類感染症）：弘前1人 (2021年計：165人)
- ・レジオネラ症（四類感染症）：青森市1人、八戸市1人 (2021年計：11人)
- ・劇症型溶血性レンサ球菌感染症（五類感染症）：青森市1人 (2021年計：7人)

### Ⅳ 病原体検出情報

報告はありませんでした。

### Ⅴ 保健所管内別全数把握対象疾患発生状況 (2021年第49週～第52週)

週	東青 (東地方保健所+ 青森市保健所)	中南 (弘前保健所)	三八 (三戸地方保健所+ 八戸市保健所)	西北 (五所川原保健所)	上北 (上十三保健所)	下北 (むつ保健所)
49			つつが虫病2人			
50		カルバペネム耐性 腸内細菌科細菌感 染症1人	梅毒1人		カルバペネム耐性 腸内細菌科細菌感 染症1人	
51					播種性クリプトコク ス症1人	百日咳1人
52	レジオネラ症1人 劇症型溶血性レン サ球菌感染症1人		レジオネラ症1人			

### Ⅵ 結核(二類感染症) (2021年第49週～第52週) (人)

週	東青 (東地方保健所+ 青森市保健所)	中南 (弘前保健所)	三八 (三戸地方保健所+ 八戸市保健所)	西北 (五所川原保健所)	上北 (上十三保健所)	下北 (むつ保健所)
49	1					1
50	2		1			
51	1					
52		1				

**Ⅶ 全数把握対象疾患発生状況（全国-青森県）**（注：発生状況は速報値であり、国内で届出のあった疾患のみを掲載しています）

**全国**（2021年第1週～第51週までの累計）

分類	二類	三類	三類	三類	四類	四類	四類	四類	四類	四類
疾病名	結核	細菌性赤痢	腸管出血性大腸菌感染症	腸チフス	E型肝炎	A型肝炎	エキノкокス症	オウム病	回帰熱	Q熱
累積報告数	15630	7	3185	3	447	69	23	8	10	1

分類	四類	四類	四類	四類	四類	四類	四類	四類	四類	四類
疾病名	重症熱性血小板減少症候群	つつが虫病	デング熱	日本紅斑熱	日本脳炎	ブルセラ症	ポツリヌス症	マラリア	ライム病	レジオネラ症
累積報告数	109	518	7	486	3	1	5	28	23	2087

分類	四類	五類	五類	五類	五類	五類	五類	五類	五類	五類
疾病名	レプトスピラ症	アメーバ赤痢	ウイルス性肝炎	カルバペネム耐性腸内細菌科細菌感染症	急性弛緩性麻痺	急性脳炎	クリプトスポリジウム症	クロイツフェルト・ヤコブ病	劇症型溶血性レンサ球菌感染症	後天性免疫不全症候群
累積報告数	33	522	199	2009	21	329	5	178	634	1032

分類	五類	五類	五類	五類	五類	五類	五類	五類	五類	五類
疾病名	ジアルジア症	侵襲性インフルエンザ菌感染症	侵襲性髄膜炎菌感染症	侵襲性肺炎球菌感染症	水痘（入院例）	先天性風しん症候群	梅毒	播種性クリプトコックス症	破傷風	バンコマイシン耐性腸球菌感染症
累積報告数	36	191	1	1365	294	1	7790	157	91	123

分類	五類	五類	五類	五類
疾病名	百日咳	風しん	麻しん	薬剤耐性アシネトバクター感染症
累積報告数	725	12	6	5

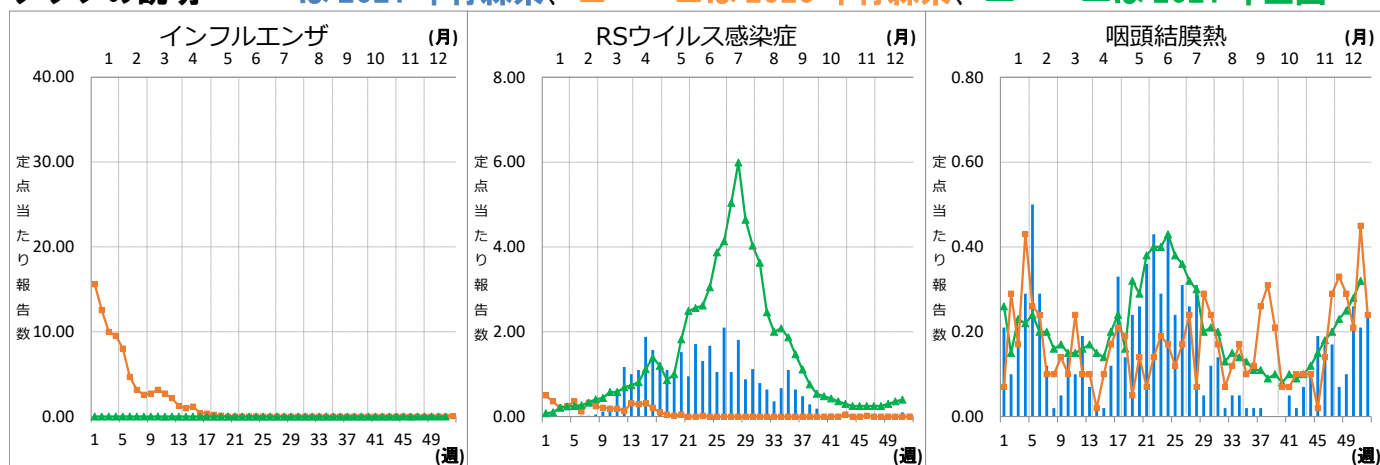
**青森県**（2021年第1週～第52週までの累計）

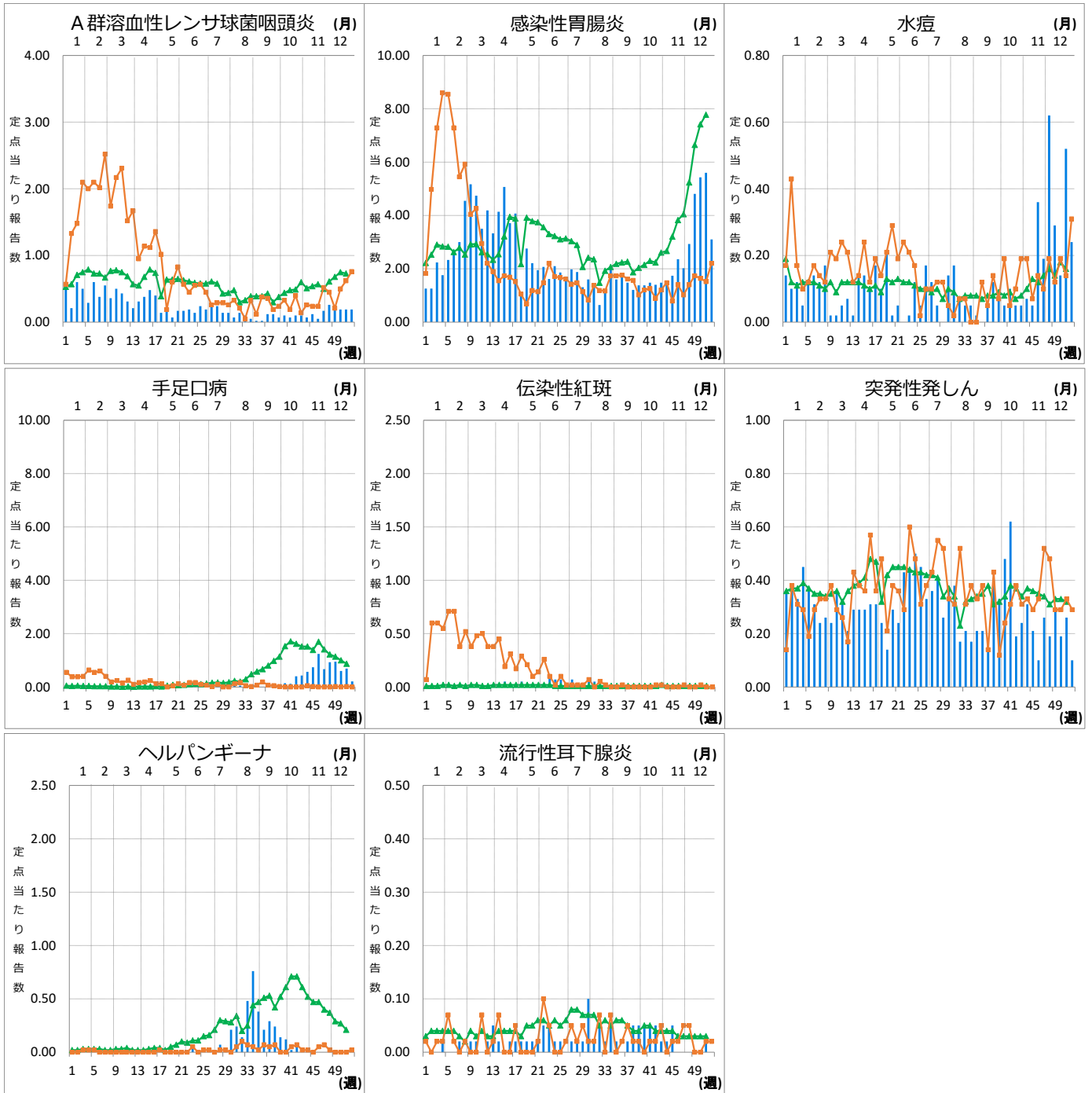
分類	二類	三類	四類	四類	四類	五類	五類	五類	五類	五類
疾病名	結核	腸管出血性大腸菌感染症	E型肝炎	つつが虫病	レジオネラ症	アメーバ赤痢	カルバペネム耐性腸内細菌科細菌感染症	クロイツフェルト・ヤコブ病	劇症型溶血性レンサ球菌感染症	後天性免疫不全症候群
累積報告数	165	32	1	23	11	2	49	3	7	8

分類	五類	五類	五類	五類	五類	五類	五類
疾病名	侵襲性髄膜炎菌感染症	侵襲性肺炎球菌感染症	水痘（入院例）	梅毒	播種性クリプトコックス症	破傷風	百日咳
累積報告数	1	8	2	18	2	1	3

**Ⅷ インフルエンザ・小児科定点把握対象疾患週別推移**（2021年第52週、ただし全国は前週）

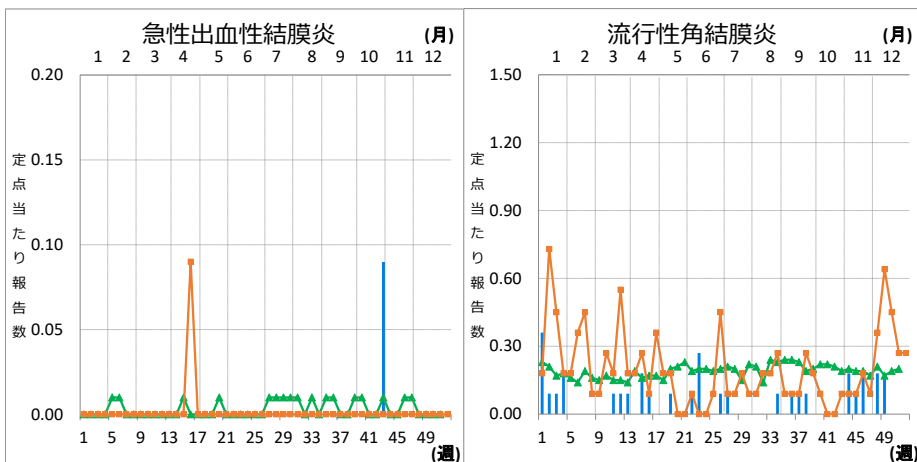
**グラフの説明** ← 〓は2021年青森県、■〓は2020年青森県、▲〓は2021年全国





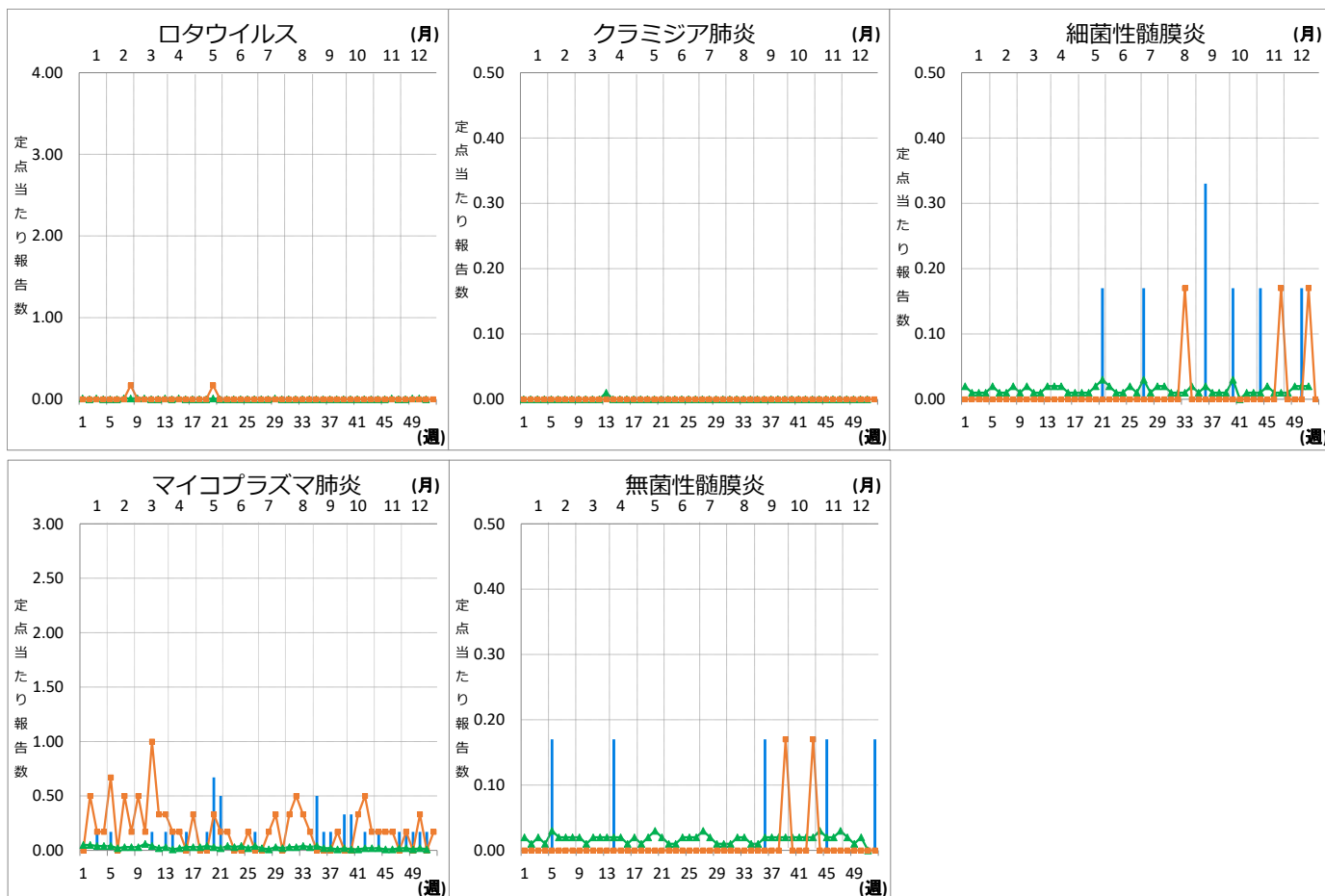
**Ⅹ 眼科定点把握対象疾患週別推移 (2021年第52週、ただし全国は前週)**

**グラフの説明** —は2021年青森県、■—■は2020年青森県、▲—▲は2021年全国



## X 基幹定点把握対象疾患週別推移（2021年第52週、ただし全国は前週）

グラフの説明 は2021年青森県、 は2020年青森県、 は2021年全国



## XI 社会福祉施設等における感染性胃腸炎（疑い含む）の発生状況

「社会福祉施設等における感染症等発生時に係る報告について」（平成18年2月22日付け厚生労働省健康局長、医薬食品局長、雇用均等・児童家庭局長、社会・援護局長通知）に基づく、青森県内の社会福祉施設等における感染性胃腸炎（疑いを含む）の報告件数及び発症者数は次のとおりです。

2021年第52週

報告はありませんでした。

2021年報告件数及び発症者数

施設種別	月(週)	1月	2月	3月	4月	5月	6月	7月	8月	9月	10月	11月	12月					計 (施設別)
		1-4週	5-8週	9-12週	13-17週	18-21週	22-25週	26-30週	31-34週	35-39週	40-43週	44-47週	48週	49週	50週	51週	52週	
介護・老人福祉関係施設	件数	0	0	0	1	0	0	0	1	0	0	0	0	0	0	0	0	2
	発症者数	0	0	0	11	0	0	0	8	0	0	0	0	0	0	0	0	19
児童・婦人関係施設等	件数	0	7	6	5	2	0	1	1	2	0	1	0	1	2	0	0	28
	発症者数	0	195	104	141	33	0	45	10	29	0	14	0	43	46	0	0	660
障害関係施設	件数	0	0	0	1	0	0	0	0	0	0	0	0	0	0	0	0	1
	発症者数	0	0	0	22	0	0	0	0	0	0	0	0	0	0	0	0	22
その他施設	件数	0	0	0	0	0	0	0	0	0	0	0	0	0	0	0	0	0
	発症者数	0	0	0	0	0	0	0	0	0	0	0	0	0	0	0	0	0
計(月別)	件数	0	7	6	7	2	0	1	2	2	0	1	0	1	2	0	0	31
	発症者数	0	195	104	174	33	0	45	18	29	0	14	0	43	46	0	0	701