



I 第14週の発生動向 (2019/4/1~2019/4/7)

1. インフルエンザについては、むつ保健所管内で**注意報**が発令されました。五所川原保健所管内で**注意報**が解除されました。
2. 伝染性紅斑については、上十三保健所管内で**警報**が継続しています。県全体の定点当たり報告数が過去5年間の同時期と比較してかなり多い状態です。
3. RSウイルス感染症については、県全体の定点当たり報告数が4週連続で増加し、過去5年間の同時期と比較してかなり多い状態です。
4. A群溶血性レンサ球菌咽頭炎については、県全体の定点当たり報告数が過去5年間の同時期と比較してやや多い状態です。
5. 感染性胃腸炎については、県全体の定点当たり報告数が過去5年間の同時期と比較してやや多い状態です。

II 第14週五類感染症定点把握

※記載データは、速報値です。

青森県内の保健所管内、定点(医療機関)数、警報・注意報については青森県の感染症発生状況 TOP ページをご覧ください。

		東青 (東地方+ 青森市保健所)		中南 (弘前保健所)		三八 (三戸地方+ 八戸市保健所)		西北 (五所川原保健所)		上北 (上十三保健所)		下北 (むつ保健所)		青森県計		前週からの増減
		数	人/定点	数	人/定点	数	人/定点	数	人/定点	数	人/定点	数	人/定点	数	人/定点	
小児科 内科	インフルエンザ	44	3.38	42	2.80	37	2.47	59	8.43	33	3.67	111	18.50	326	5.02	-20
小児科	RSウイルス感染症	3	0.38	9	1.00	2	0.20			2	0.33			16	0.38	7
	咽頭結膜熱	2	0.25			2	0.20	1	0.20					5	0.12	-5
	A群溶血性レンサ球菌咽頭炎	14	1.75	24	2.67	27	2.70	2	0.40	29	4.83	3	0.75	99	2.36	9
	感染性胃腸炎	41	5.13	26	2.89	106	10.60	70	14.00	22	3.67	12	3.00	277	6.60	31
	水痘	2	0.25			3	0.30			1	0.17			6	0.14	3
	手足口病					7	0.70							7	0.17	5
	伝染性紅斑	7	0.88	9	1.00	6	0.60	3	0.60	13	2.17	3	0.75	41	0.98	3
	突発性発しん			2	0.22	8	0.80	1	0.20	2	0.33	2	0.50	15	0.36	2
	ヘルパンギーナ															-2
	流行性耳下腺炎			3	0.33	5	0.50	2	0.40	1	0.17			11	0.26	-2
眼科	急性出血性結膜炎															0
	流行性角結膜炎									1	0.50			1	0.09	1
基幹	感染性胃腸炎(ロタウイルス)					2	2.00	1	1.00			1	1.00	4	0.67	-7
	クラミジア肺炎															0
	細菌性髄膜炎															-1
	マイコプラズマ肺炎											1	1.00	1	0.17	-2
	無菌性髄膜炎															0

は警報、 は注意報。「空欄」: 患者報告無し。

感染症の窓

結核は、結核菌によって引き起こされる病気で、依然として年間約1万7千人の新しい患者が発生している日本の主要な感染症です。

結核菌は、主に肺の内部で増殖するため、咳、痰、発熱、呼吸困難などの症状を呈することが多いですが、結核菌に感染しても、免疫の働きにより必ずしもすぐに発症するわけではなく、体内に留まったのち、加齢等により免疫力が低下した場合に活動を再開し、発症することがあります。

青森県では、ここ数年累計300人程度の患者が報告され、横ばい傾向が続いていましたが、2018年は累計214人に減少しました(図)。

高齢の方は、結核の早期発見のため、定期的に健康診断を受けましょう。早期に発見すれば、本人のためだけでなく、大切な家族や友人等への感染を防ぐことができます。

○詳しい情報はこちらをご覧ください [結核 \(BCG ワクチン\) \(厚生労働省 HP\)](#)

結核 (二類全数把握対象疾患)

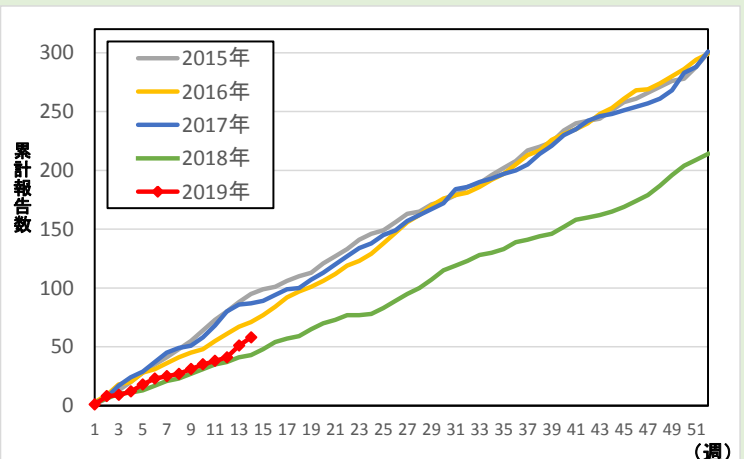


図: 青森県における結核累計報告数推移 (2015年第1週~2019年第14週)



Ⅲ 全数把握対象疾患

- ・結核（二類全数把握対象疾患）：青森市2人、弘前1人、三戸地方1人、五所川原1人、上十三1人、むつ1人
(2019年計：58人)
- ・侵襲性肺炎球菌感染症（五類全数把握対象疾患）：三戸地方1人
(2019年計：8人)
- ・百日咳（五類全数把握対象疾患）：青森市2人
(2019年計：9人)

Ⅳ 病原体検出情報 ※（ ）内は、検査材料及び検体採取日です。

伝染性紅斑疑い患者（血清、2/19）・・・ヒトパルボウイルス B19：弘前1人
 肺炎（喘鳴）患者（鼻汁、3/7）・・・ヒトライノウイルス C：弘前1人
 急性咽頭炎、単純ヘルペス感染症疑い患者（咽頭ぬぐい液、3/8）・・・HSV-1：むつ1人

Ⅴ 県内インフルエンザ情報（2019年第7週～第14週）

- ・第14週の患者報告数は326人で、このうち迅速診断キットによる型別が報告されているのは321人【A型：317人、B型：4人】でした。

保健所管内別報告数（人）

週	7	8	9	10	11	12	13	14
東地方+青森市	199	170	180	116	108	83	38	44
弘前	174	129	96	60	68	63	43	42
三戸地方+八戸市	183	160	171	121	81	53	55	37
五所川原	70	83	46	51	93	96	74	59
上十三	196	110	80	53	65	50	80	33
むつ	140	134	105	170	311	273	56	111
合計	962	786	678	571	726	618	346	326

A型（迅速診断キットによる型別）(人)

週	7	8	9	10	11	12	13	14
東地方+青森市	198	168	180	116	108	81	38	44
弘前	174	129	96	59	68	63	43	41
三戸地方+八戸市	178	155	162	121	81	53	54	35
五所川原	70	83	45	50	93	95	72	58
上十三	183	99	77	52	62	46	72	29
むつ	134	131	103	168	301	258	48	110
合計	937	765	663	566	713	596	327	317

B型（迅速診断キットによる型別）(人)

週	7	8	9	10	11	12	13	14
東地方+青森市						2		
弘前				1				1
三戸地方+八戸市			1				1	2
五所川原				1				
上十三							2	1
むつ							1	
合計	0	0	1	2	0	2	4	4

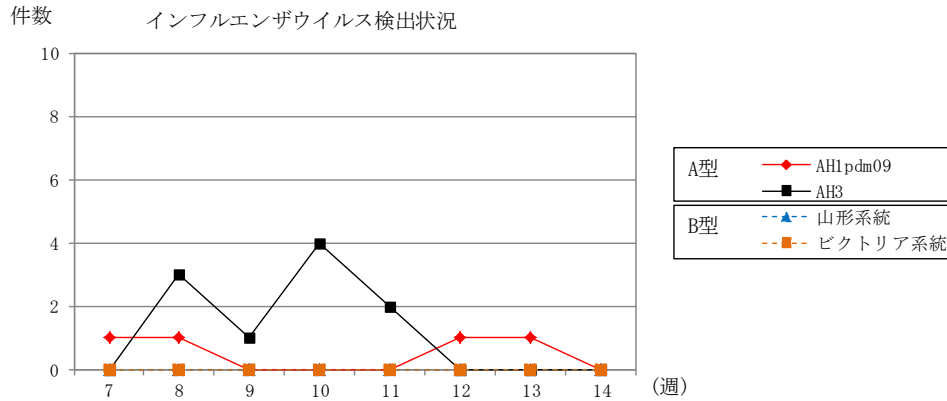
年齢区分別(人)

週	7	8	9	10	11	12	13	14
～5ヶ月	6	4	3	5	3	3	3	1
～11ヶ月	10	5	7	5	7	6	5	7
1歳	54	36	25	30	25	24	21	13
2歳	58	57	54	25	31	43	28	17
3歳	49	46	35	27	35	26	22	18
4歳	45	52	27	31	46	38	17	17
5歳	60	53	38	37	66	42	17	16
6歳	42	62	40	33	80	36	17	8
7歳	49	31	19	11	27	25	8	6
8歳	32	25	32	32	22	16	14	7
9歳	32	26	22	25	28	15	10	6
10～14歳	115	86	99	79	83	69	31	14
15～19歳	28	23	23	23	16	13	6	5
20～29歳	47	35	29	29	32	34	21	21
30～39歳	75	41	57	30	58	49	18	36
40～49歳	65	56	39	36	47	46	25	33
50～59歳	56	41	37	33	30	36	15	30
60～69歳	49	38	32	25	28	36	23	20
70～79歳	39	29	30	29	30	25	24	19
80歳以上	51	40	30	26	32	36	21	32

Ⅵ 県内インフルエンザウイルス検出状況（県が指定した医療機関（指定提出機関）の提出検体の検出数）

インフルエンザウイルス		2019								直近5週間 合計	2018/2019 シーズン 合計
		7週	8週	9週	10週	11週	12週	13週	14週		
提出検体数		2	4	1	4	2	1	1	0	8	59
A型	AH1pdm09	1	1				1	1		2	19
	AH3		3	1	4	2				6	37
B型	山形系統									0	0
	ビクトリア系統									0	0
合計		1	4	1	4	2	1	1	0	8	56

注）2018/2019シーズンは2018年第36週（9/3～9/9）～2019年第35週（8/26～9/1）



Ⅶ 保健所管内別全数把握対象疾患発生状況（2019年第11週～第14週）

週	東青 (東地方保健所+ 青森市保健所)	中南 (弘前保健所)	三八 (三戸地方保健所+ 八戸市保健所)	西北 (五所川原保健所)	上北 (上十三保健所)	下北 (むつ保健所)
11	カルバペネム耐性腸内細菌科細菌感染症1人 侵襲性肺炎球菌感染症1人	梅毒1人	カルバペネム耐性腸内細菌科細菌感染症1人 バンコマイシン耐性腸球菌感染症1人		梅毒1人	
12	梅毒1人		クリプトスポリジウム症1人 バンコマイシン耐性腸球菌感染症1人			
13						カルバペネム耐性腸内細菌科細菌感染症1人
14	百日咳2人		侵襲性肺炎球菌感染症1人			

Ⅷ 結核(二類全数把握対象疾患)（2019年第11週～第14週） (人)

週	東青 (東地方保健所+ 青森市保健所)	中南 (弘前保健所)	三八 (三戸地方保健所+ 八戸市保健所)	西北 (五所川原保健所)	上北 (上十三保健所)	下北 (むつ保健所)
11		2	1			
12			1		1	1
13	2		2	1	2	3
14	2	1	1	1	1	1

Ⅷ 全数把握対象疾患発生状況（全国-青森県）（注：発生状況は速報値であり、国内で届出のあった疾患のみを掲載しています）

全国（2019年第1週～第13週までの累計）

分類	二類	三類	三類	三類	三類	四類	四類	四類	四類	四類
疾病名	結核	細菌性赤痢	腸管出血性大腸菌感染症	腸チフス	パラチフス	E型肝炎	A型肝炎	エキノкокクス症	オウム病	コクシジオイデス症
累積報告数	4797	27	256	7	4	112	114	2	8	1

分類	四類	四類	四類	四類	四類	四類	四類	四類	四類	五類
疾病名	重症熱性血小板減少症候群	チクングニア熱	つつが虫病	デング熱	日本紅斑熱	ブルセラ症	ポツリヌス症	マラリア	レジオネラ症	レプトスピラ症
累積報告数	6	2	41	71	7	1	1	9	327	1

分類	五類	五類	五類	五類	五類	五類	五類	五類	五類	五類
疾病名	アメーバ赤痢	ウイルス性肝炎	カルバペネム耐性腸内細菌科細菌感染症	急性弛緩性麻痺	急性脳炎	クリプトスポリジウム症	クロイツフェルト・ヤコブ病	劇症型溶血性レンサ球菌感染症	後天性免疫不全症候群	ジアルジア症
累積報告数	208	82	458	13	319	4	36	236	280	9

分類	五類	五類	五類	五類	五類	五類	五類	五類	五類	五類
疾病名	侵襲性インフルエンザ菌感染症	侵襲性髄膜炎菌感染症	侵襲性肺炎球菌感染症	水痘（入院例）	先天性風しん症候群	梅毒	播種性クリプトコックス症	破傷風	バンコマイシン耐性腸球菌感染症	百日咳
累積報告数	163	15	933	98	1	1498	37	12	22	3987

分類	五類	五類	五類
疾病名	風しん	麻しん	薬剤耐性アシネトバクター感染症
累積報告数	1112	378	10

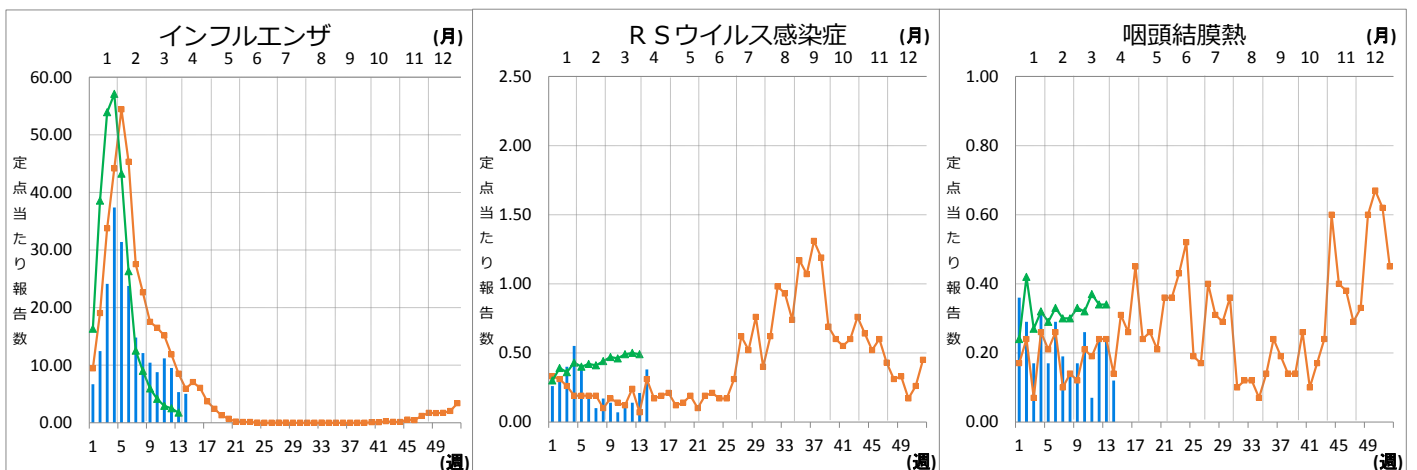
青森県（2019年第1週～第14週までの累計）

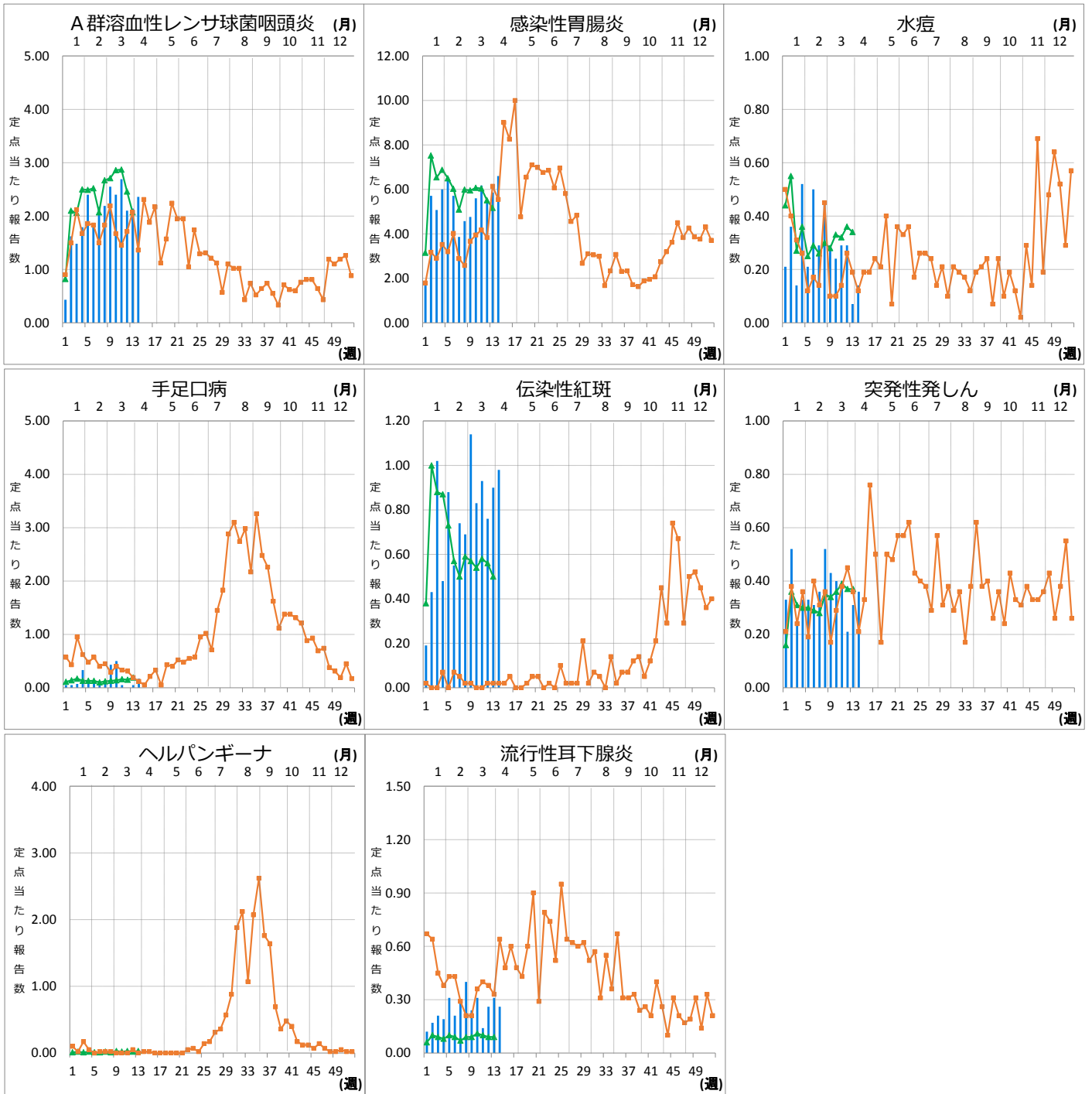
分類	二類	三類	四類	五類	五類	五類	五類	五類	五類	五類
疾病名	結核	腸管出血性大腸菌感染症	レジオネラ症	アメーバ赤痢	カルバペネム耐性腸内細菌科細菌感染症	急性脳炎	クリプトスポリジウム症	クロイツフェルト・ヤコブ病	劇症型溶血性レンサ球菌感染症	後天性免疫不全症候群
累積報告数	58	1	1	1	11	1	1	1	1	1

分類	五類	五類	五類	五類	五類
疾病名	侵襲性インフルエンザ菌感染症	侵襲性肺炎球菌感染症	梅毒	バンコマイシン耐性腸球菌感染症	百日咳
累積報告数	1	8	7	3	9

Ⅹ インフルエンザ・小児科定点把握対象疾患週別推移（2019年第14週、ただし全国は前週）

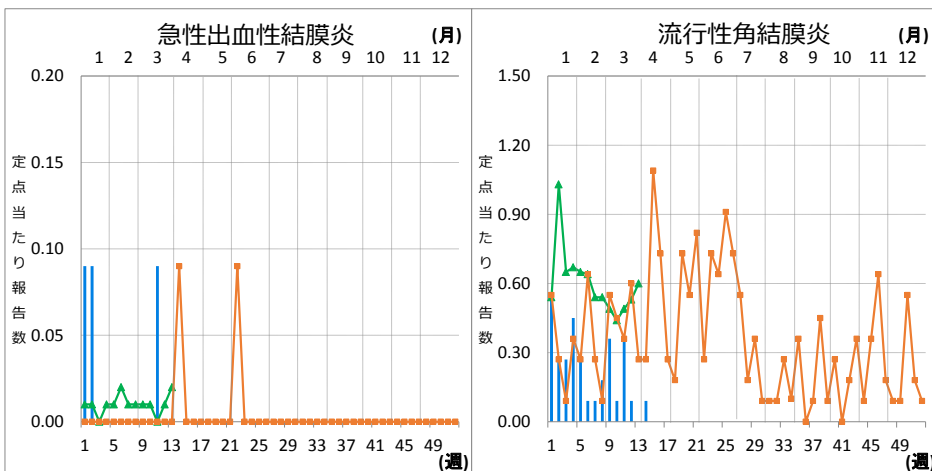
グラフの説明 ← 〇は2019年青森県、■は2018年青森県、▲は2019年全国





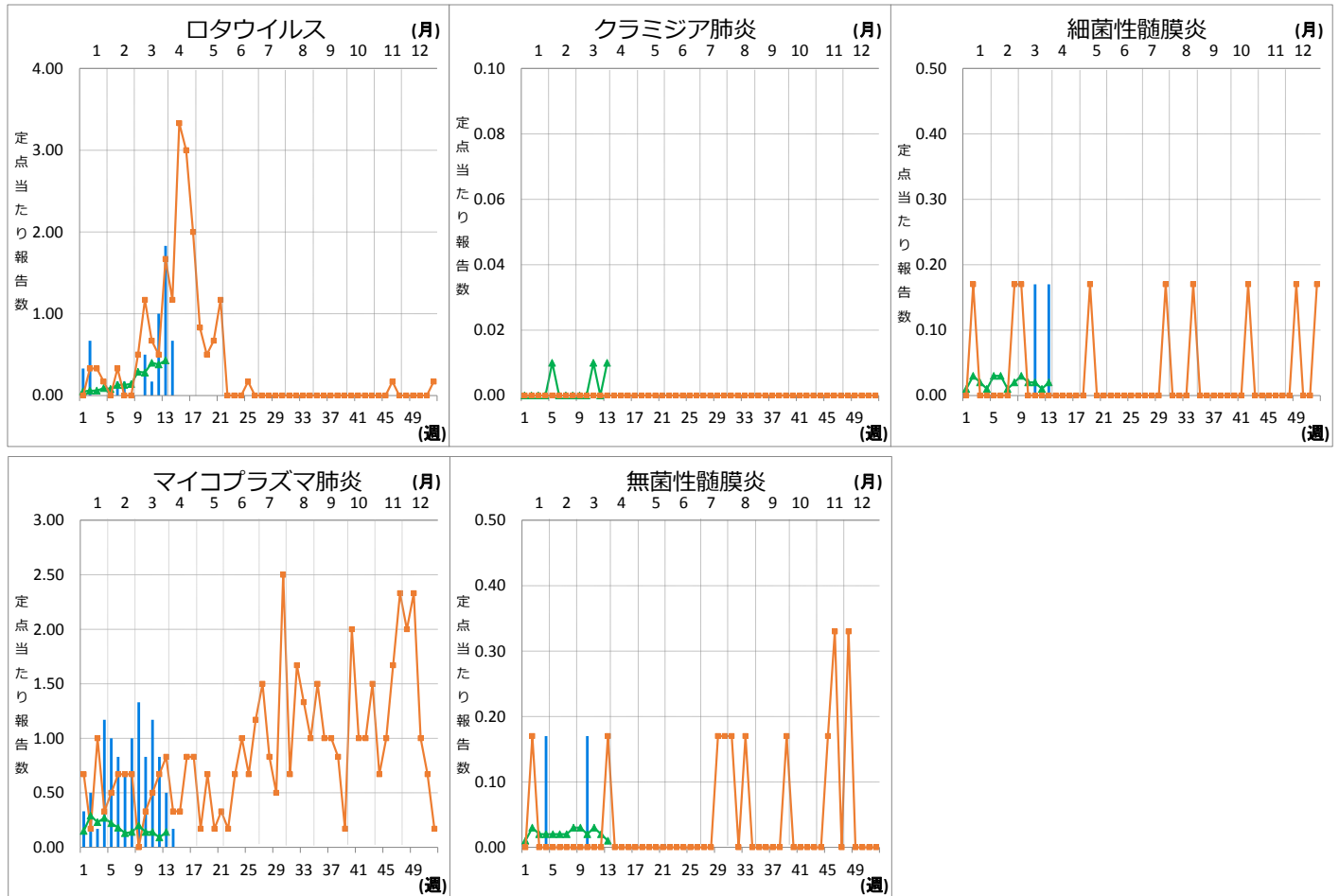
XI 眼科定点把握対象疾患週別推移 (2019年第14週、ただし全国は前週)

グラフの説明 —は2019年青森県、■—■は2018年青森県、▲—▲は2019年全国



XII 基幹定点把握対象疾患週別推移（2019年第14週、ただし全国は前週）

グラフの説明 は2019年青森県、 は2018年青森県、 は2019年全国



XIII 社会福祉施設等における感染性胃腸炎（疑い含む）の発生状況

「社会福祉施設等における感染症等発生時に係る報告について」（平成18年2月22日付け厚生労働省健康局長、医薬食品局長、雇用均等・児童家庭局長、社会・援護局長通知）に基づく、青森県内の社会福祉施設等における感染性胃腸炎（疑いを含む）の報告件数及び発症者数は次のとおりです。

2019年第14週

報告はありませんでした。

2019年報告件数及び発症者数

施設種別	月(週)	1月	2月	3月	4月	計 (施設別)
		1-4週	5-8週	9-13週	14週	
介護・老人福祉関係施設	件数	1	0	1	0	2
	発症者数	29	0	24	0	53
児童・婦人関係施設等	件数	4	2	1	0	7
	発症者数	69	47	17	0	133
障害関係施設	件数	0	1	0	0	1
	発症者数	0	48	0	0	48
その他施設	件数	0	0	0	0	0
	発症者数	0	0	0	0	0
計(月別)	件数	5	3	2	0	10
	発症者数	98	95	41	0	234