



I 第7週の発生動向 (2019/2/11~2019/2/17)

1. インフルエンザについては、東地方+青森市保健所管内、三戸地方+八戸市保健所管内、上十三保健所管内、むつ保健所管内で**警報**が継続し、弘前保健所管内、五所川原保健所管内では**注意報**が継続しています。
2. 水痘については、五所川原保健所管内で**注意報**が**解除**されました。東地方+青森市保健所管内で定点当たり報告数が0.88となり、注意報基準値(1)に近づいています。
3. 伝染性紅斑については、上十三保健所管内で**警報**が継続しており、県全体の定点当たり報告数が過去5年間の同時期と比較してかなり多い状態です。なお、むつ保健所管内では定点当たり報告数が1.75となり、警報開始基準値(2)に近づいています。
4. A群溶血性レンサ球菌咽頭炎については、県全体の定点当たり報告数が過去5年間の同時期と比較してやや多い状態です。

II 第7週五類感染症定点把握

※記載データは、速報値です。

青森県内の保健所管内、定点(医療機関)数、警報・注意報については青森県の感染症発生状況 TOP ページをご覧ください。

		東青 (東地方+ 青森市保健所)		中南 (弘前保健所)		三八 (三戸地方+ 八戸市保健所)		西北 (五所川原保健所)		上北 (上十三保健所)		下北 (むつ保健所)		青森県計		前週からの増減
		数	人/定点	数	人/定点	数	人/定点	数	人/定点	数	人/定点	数	人/定点	数	人/定点	
小児科 内科	インフルエンザ	199	15.31	174	11.60	183	12.20	70	10.00	196	21.78	140	23.33	962	14.80	-582
小児科	RSウイルス感染症	2	0.25			1	0.10			1	0.17			4	0.10	-5
	咽頭結膜熱			5	0.56	1	0.10	1	0.20	1	0.17			8	0.19	-4
	A群溶血性レンサ球菌咽頭炎	9	1.13	6	0.67	56	5.60	2	0.40	16	2.67	2	0.50	91	2.17	14
	感染性胃腸炎	43	5.38	22	2.44	47	4.70	20	4.00	18	3.00	12	3.00	162	3.86	-78
	水痘	7	0.88	1	0.11	1	0.10	1	0.20	2	0.33			12	0.29	-9
	手足口病					1	0.10			1	0.17	1	0.25	3	0.07	-3
	伝染性紅斑	3	0.38	7	0.78	4	0.40			10	1.67	7	1.75	31	0.74	8
	突発性発しん	3	0.38	4	0.44	2	0.20	2	0.40	1	0.17	3	0.75	15	0.36	2
	ヘルパンギーナ															0
	流行性耳下腺炎			3	0.33	4	0.40	4	0.80	1	0.17			12	0.29	3
眼科	急性出血性結膜炎															0
	流行性角結膜炎					1	0.50							1	0.09	0
基幹	感染性胃腸炎(ロタウイルス)									1	1.00			1	0.17	0
	クラミジア肺炎															0
	細菌性髄膜炎															0
	マイコプラズマ肺炎											4	4.00	4	0.67	-1
	無菌性髄膜炎															0

は警報、は注意報。「空欄」: 患者報告無し。

感染症の窓

先天性風しん症候群 (五類全数把握対象疾患)

先天性風しん症候群(CRS)とは、風しんに十分な免疫がない女性が妊娠初期に風しんウイルスに感染すると、胎盤を介して胎児に感染し、出生児に白内障、先天性心疾患、難聴を主な症状とする先天異常を引き起こす感染症です。

2018年7月下旬以降、関東地方から始まった風しんの流行は、その後、大都市圏を中心として全国に波及し、報告される患者の多くを20~50代の男性が占めています(図)。風しんの流行年とCRSの発生の多い年度は一致しており、今回の流行では、CRS患者1名が2014年以来5年ぶりに確認されました。

CRS及び風しんに効果的な治療法はないため、ワクチンによる予防が最も重要です。成人女性は妊娠前に2回の予防接種を受けることによって、妊娠中に風しんにかかることを予防できます。なお、**妊婦自身が風しんの予防接種を受けることはできません。**詳しくはかかりつけ医にご相談ください。

○詳しい情報はこちらをご覧ください

☞ [先天性風疹症候群とは\(国立感染症研究所HP\)](http://www.niid.ac.jp/ja/infection/diseases/scar/scar.html)

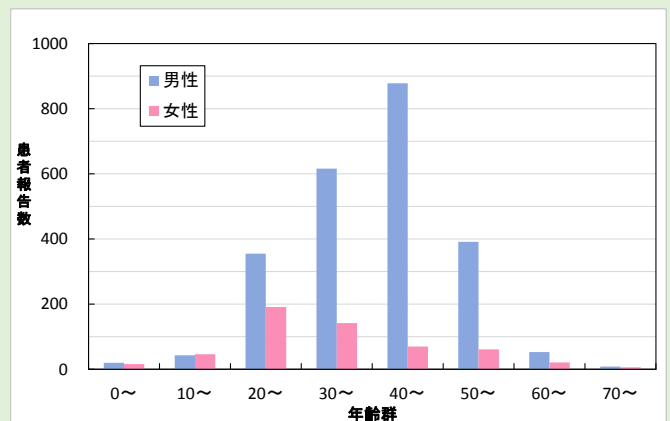


図: 全国における風しん患者の性別年齢分布 (2018年)



先天性風疹症候群とは 🔍

Ⅲ 全数把握対象疾患

- ・結核（二類全数把握対象疾患）：青森市1人、上十三1人（2019年計：25人）
- ・侵襲性肺炎球菌感染症（五類全数把握対象疾患）：青森市1人（2019年計：4人）
- ・百日咳（五類全数把握対象疾患）：八戸市1人（2019年計：4人）

Ⅳ 病原体検出情報 ※（ ）内は、検査材料及び検体採取日です。

無菌性髄膜炎患者（咽頭ぬぐい液、1/24）・・・HHV7：青森市1人

Ⅴ 県内インフルエンザ情報（2018年第52週～2019年第7週）

- ・第7週の患者報告数は962人で、このうち迅速診断キットによる型別が報告されているのは937人【A型：937人、B型：0人】でした。

保健所管内別報告数（人）

保健所名	週	52	1	2	3	4	5	6	7
東地方+青森市		46	67	101	207	448	398	315	199
弘前		44	76	113	174	402	409	251	174
三戸地方+八戸市		31	58	168	367	580	458	365	183
五所川原		23	61	77	127	189	175	135	70
上十三		54	121	263	444	554	391	253	196
むつ		22	51	87	249	254	210	225	140
合計		220	434	809	1568	2427	2041	1544	962

A型（迅速診断キットによる型別）（人）

保健所名	週	52	1	2	3	4	5	6	7
東地方+青森市		46	65	100	206	446	395	312	198
弘前		44	76	112	174	402	409	251	174
三戸地方+八戸市		28	58	163	364	559	425	338	178
五所川原		23	61	77	127	188	173	134	70
上十三		54	114	253	432	526	360	226	183
むつ		20	49	81	243	246	198	213	134
合計		215	423	786	1546	2367	1960	1474	937

B型（迅速診断キットによる型別）（人）

保健所名	週	52	1	2	3	4	5	6	7
東地方+青森市			2		1				
弘前				1		1			
三戸地方+八戸市				2	1	1			
五所川原							1		
上十三			2				1	1	
むつ									
合計		0	4	3	2	2	2	1	0

年齢区分別（人）

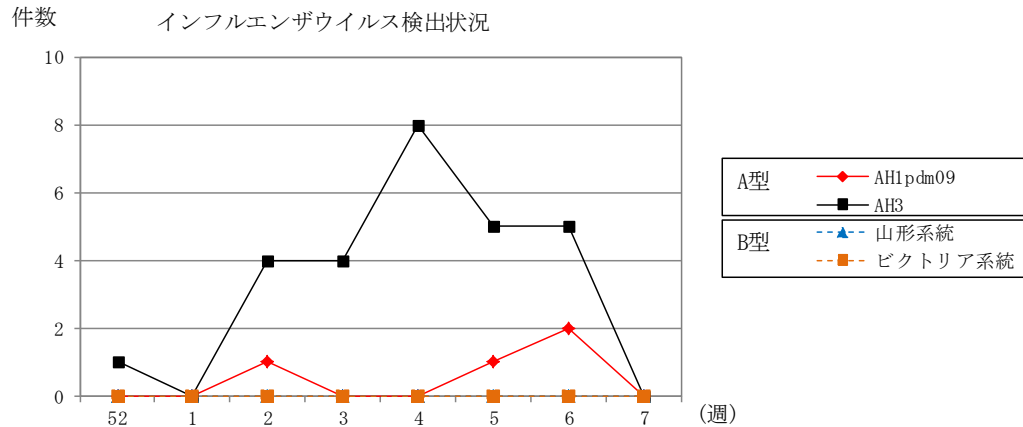
年齢区分	週	52	1	2	3	4	5	6	7
～5ヶ月		1	1	3	2	15	7	4	6
～11ヶ月		2	3	13	17	21	27	21	10
1歳		2	14	35	40	61	70	74	54
2歳		3	13	26	52	106	74	82	58
3歳		5	12	30	60	91	96	62	49
4歳		4	7	28	68	104	96	65	45
5歳		9	11	38	74	122	74	82	60
6歳		10	7	23	52	100	109	72	42
7歳		10	9	19	70	122	103	81	49
8歳		9	3	17	51	134	108	55	32
9歳		10	6	9	32	109	92	37	32
10～14歳		27	28	74	196	413	322	251	115
15～19歳		10	31	26	89	176	110	90	28
20～29歳		29	74	87	110	109	70	73	47
30～39歳		26	58	76	138	147	149	98	75
40～49歳		23	67	66	144	173	117	91	65
50～59歳		11	28	80	143	124	113	81	56
60～69歳		17	31	68	91	136	121	102	49
70～79歳		7	15	44	57	90	79	60	39
80歳以上		5	16	47	82	77	104	63	51

VI 県内インフルエンザウイルス検出状況（県が指定した医療機関（指定提出機関）の提出検体の検出数）

インフルエンザウイルス	2018	2019							直近5週間 合計	2018/2019 シーズン 合計
	52週	1週	2週	3週	4週	5週	6週	7週		
提出検体数	1	0	5	4	8	7	7	2 (2)	28 (2)	46 (2)
A型	AH1pdm09			1			1	2	3	15
	AH3	1		4	4	8	5	5	22	27
B型	山形系統								0	0
	ビクトリア系統								0	0
合計	1	0	5	4	8	6	7	0	25	42

注1) 2018/2019シーズンは2018年第36週（9/3～9/9）～2019年第35週（8/26～9/1）

注2) 提出検体数の（ ）内の数は、現在検査中の検体数



VII 保健所管内別全数把握対象疾患発生状況（2019年第4週～第7週）

週	東青 (東地方保健所+ 青森市保健所)	中南 (弘前保健所)	三八 (三戸地方保健所+ 八戸市保健所)	西北 (五所川原保健所)	上北 (上十三保健所)	下北 (むつ保健所)
4			急性脳炎1人		腸管出血性大腸菌 感染症1人	
5	カルバペネム耐性 腸内細菌科細菌感 染症1人 百日咳1人	カルバペネム耐性 腸内細菌科細菌感 染症1人				百日咳1人
6	レジオネラ症1人 カルバペネム耐性 腸内細菌科細菌感 染症1人 後天性免疫不全症 候群1人 侵襲性インフルエン ザ菌感染症1人 百日咳1人					
7	侵襲性肺炎球菌感 染症1人		百日咳1人			

VIII 結核(二類全数把握対象疾患)（2019年第4週～第7週）

(人)

週	東青 (東地方保健所+ 青森市保健所)	中南 (弘前保健所)	三八 (三戸地方保健所+ 八戸市保健所)	西北 (五所川原保健所)	上北 (上十三保健所)	下北 (むつ保健所)
4	1	1			1	
5	2		1			3
6	2		2	1		
7	1				1	

Ⅷ 全数把握対象疾患発生状況（全国-青森県）（注：発生状況は速報値であり、国内で届出のあった疾患のみを掲載しています）

全国（2019年第1週～第6週までの累計）

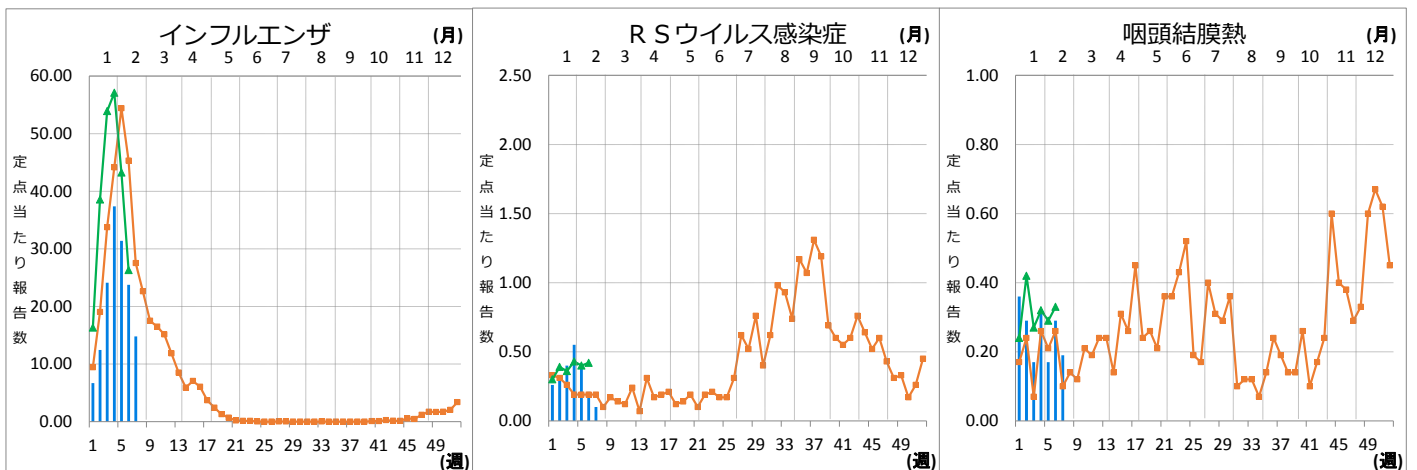
分類	二類	三類	三類	三類	三類	四類	四類	四類	四類	四類
疾病名	結核	細菌性赤痢	腸管出血性大腸菌感染症	腸チフス	パラチフス	E型肝炎	A型肝炎	エキノкокクス症	オウム病	コクシジオイデス症
累積報告数	1848	8	111	4	3	43	70	1	2	1
分類	四類	四類	四類	四類	四類	四類	五類	五類	五類	五類
疾病名	重症熱性血小板減少症候群	つつが虫病	デング熱	日本紅斑熱	マラリア	レジオネラ症	アメーバ赤痢	ウイルス性肝炎	カルバペネム耐性腸内細菌科細菌感染症	急性弛緩性麻痺
累積報告数	1	36	32	2	4	163	77	35	208	7
分類	五類	五類	五類	五類	五類	五類	五類	五類	五類	五類
疾病名	急性脳炎	クロイツフェルト・ヤコブ病	劇症型溶血性レンサ球菌感染症	後天性免疫不全症候群	ジアルジア症	侵襲性インフルエンザ菌感染症	侵襲性髄膜炎菌感染症	侵襲性肺炎球菌感染症	水痘（入院例）	先天性風しん症候群
累積報告数	210	14	114	95	2	95	9	499	47	1
分類	五類	五類	五類	五類	五類	五類	五類	五類	五類	五類
疾病名	梅毒	播種性クリプトコックス症	破傷風	バンコマイシン耐性腸球菌感染症	百日咳	風しん	麻しん	薬剤耐性アシネトバクター感染症		
累積報告数	567	13	4	9	1680	447	167	4		

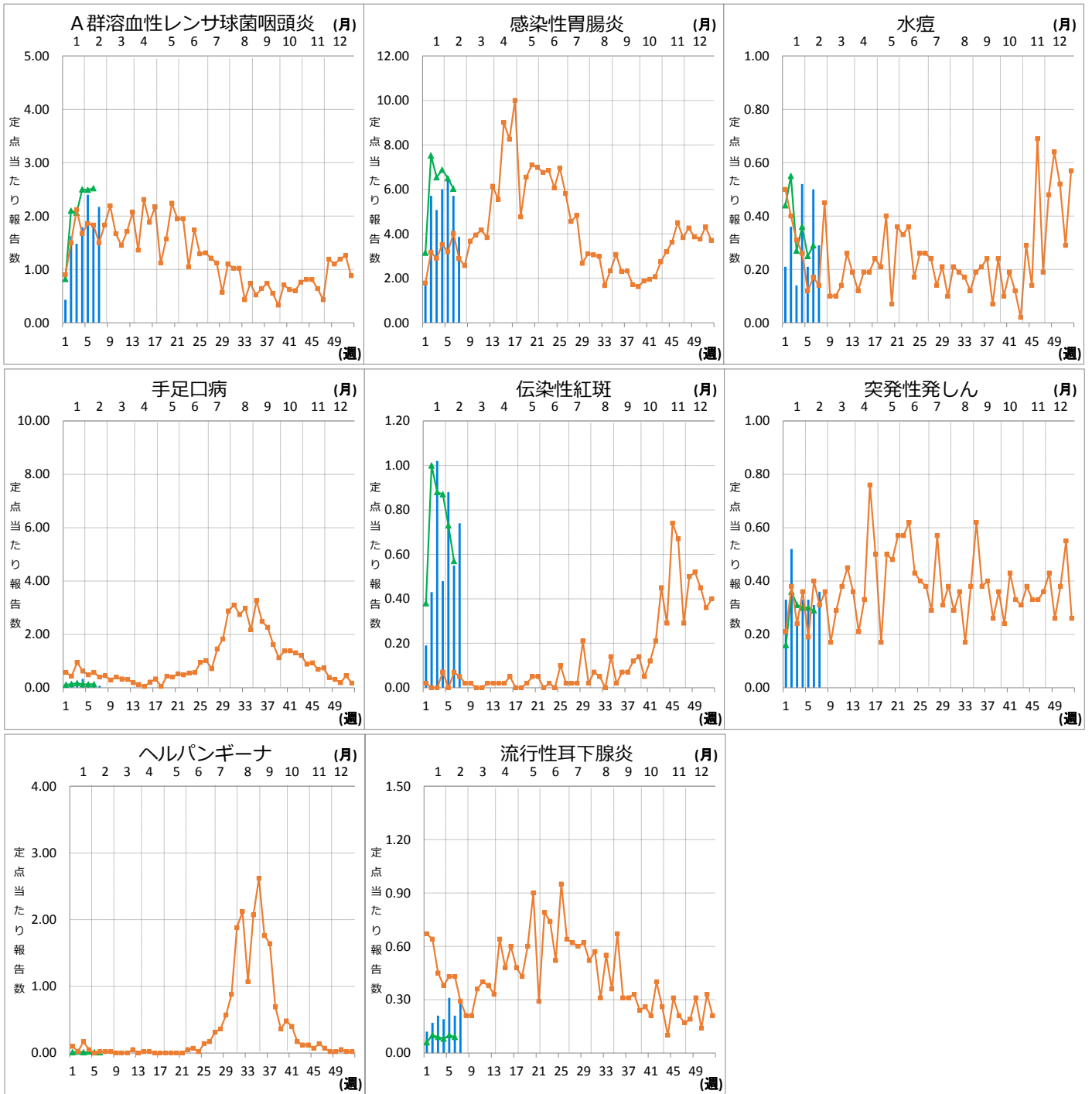
青森県（2019年第1週～第7週までの累計）

分類	二類	三類	四類	五類	五類	五類	五類	五類	五類	五類
疾病名	結核	腸管出血性大腸菌感染症	レジオネラ症	カルバペネム耐性腸内細菌科細菌感染症	急性脳炎	劇症型溶血性レンサ球菌感染症	後天性免疫不全症候群	侵襲性インフルエンザ菌感染症	侵襲性肺炎球菌感染症	百日咳
累積報告数	25	1	1	4	1	1	1	1	4	4

Ⅹ インフルエンザ・小児科定点把握対象疾患週別推移（2019年第7週、ただし全国は前週）

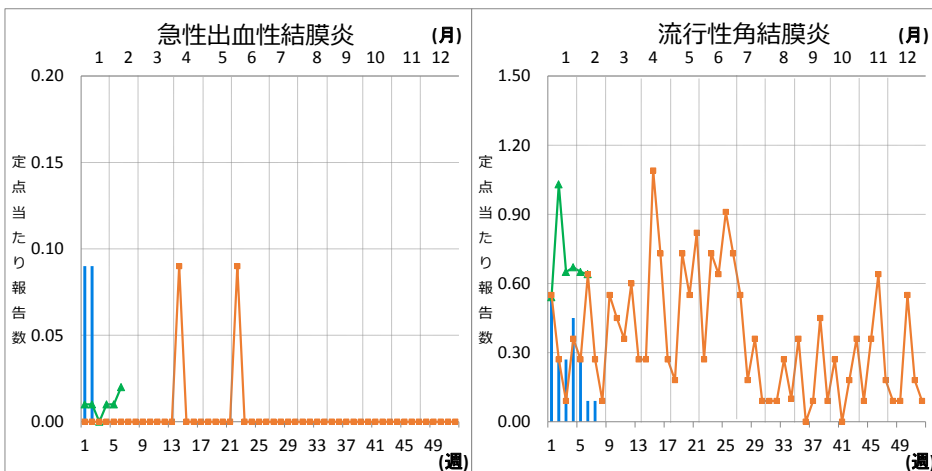
グラフの説明 は2019年青森県、 は2018年青森県、 は2019年全国





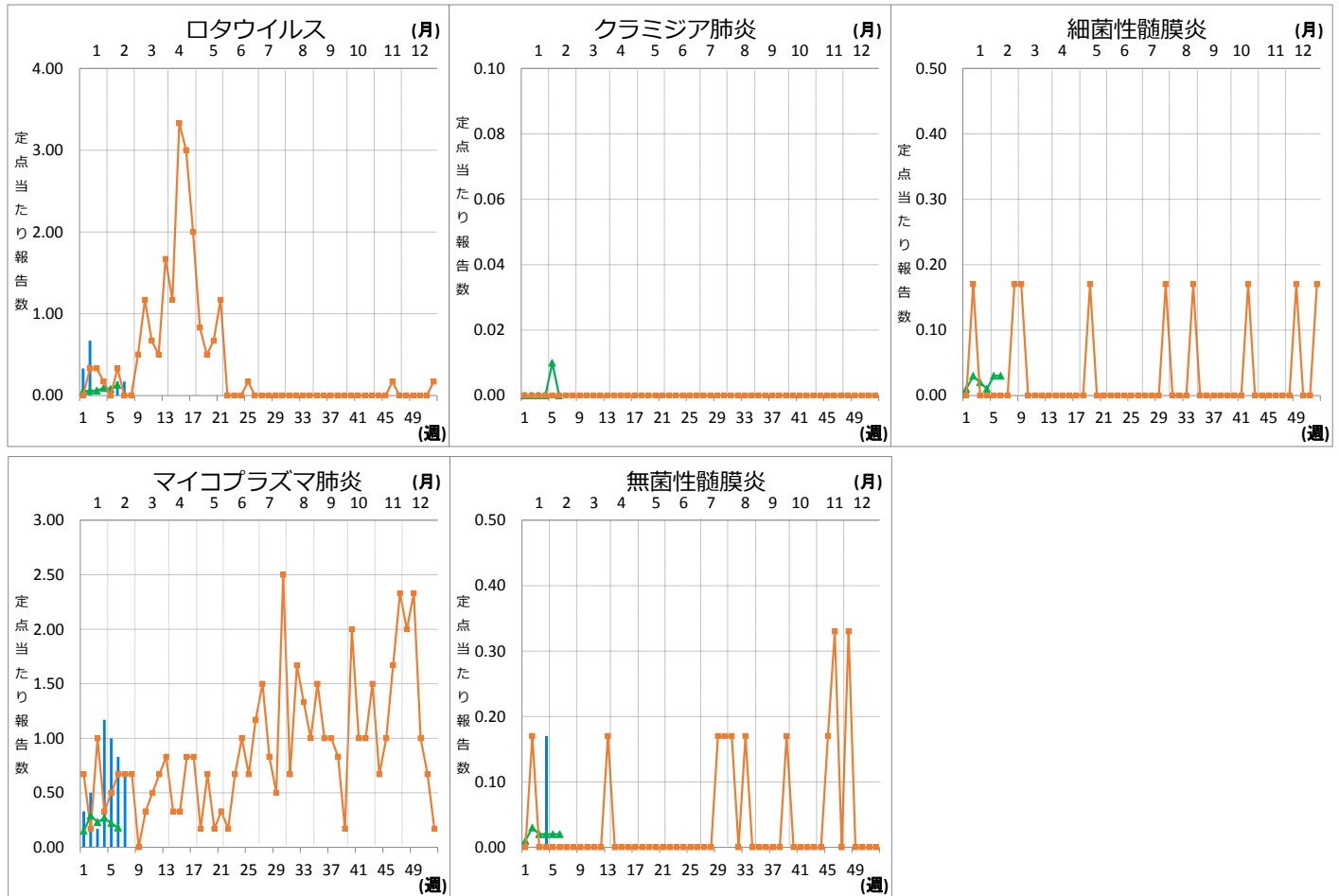
XI 眼科定点把握対象疾患週別推移 (2019年第7週、ただし全国は前週)

グラフの説明 —は2019年青森県、■—■は2018年青森県、▲—▲は2019年全国



XII 基幹定点把握対象疾患週別推移（2019年第7週、ただし全国は前週）

グラフの説明 は2019年青森県、 は2018年青森県、 は2019年全国



XIII 社会福祉施設等における感染性胃腸炎（疑い含む）の発生状況

「社会福祉施設等における感染症等発生時に係る報告について」（平成18年2月22日付け厚生労働省健康局長、医薬食品局長、雇用均等・児童家庭局長、社会・援護局長通知）に基づく、青森県内の社会福祉施設等における感染性胃腸炎（疑いを含む）の報告件数及び発症者数は次のとおりです。

2019年第7週

報告はありませんでした。

2019年報告件数及び発症者数

施設種別	月(週)	1月				計 (施設別)
		1-4週	5週	6週	7週	
介護・老人福祉関係施設	件数	1	0	0	0	1
	発症者数	29	0	0	0	29
児童・婦人関係施設等	件数	4	2	0	0	6
	発症者数	69	47	0	0	116
障害関係施設	件数	0	1	0	0	1
	発症者数	0	48	0	0	48
その他施設	件数	0	0	0	0	0
	発症者数	0	0	0	0	0
計(月別)	件数	5	3	0	0	8
	発症者数	98	95	0	0	193