



## 青森県感染症発生情報 (2018年第33週)

### I 第33週の発生動向 (2018/8/13~2018/8/19)

1. 手足口病については、上十三保健所管内で**警報**が発令されました。五所川原保健所管内では**警報**が継続しています。弘前保健所管内では定点当たり報告数が4.22となり、警報開始基準値(5)に近づいています。
2. RSウイルス感染症については、県全体の定点当たり報告数が過去5年間の同時期と比較してやや多い状態です。
3. マイコプラズマ肺炎については、県全体の定点当たり報告数が過去5年間の同時期と比較してやや多く、むつ保健所管内で定点当たり報告数の多い状態が続いています。
4. インフルエンザの迅速診断キットによる型別の報告は、A型1人でした。

### II 第33週五類感染症定点把握

※記載データは、速報値です。

青森県内の保健所管内、定点(医療機関)数、警報・注意報については青森県の感染症発生状況 TOP ページをご覧ください。

|           |                | 東青<br>(東地方+<br>青森市保健所) |      | 中南<br>(弘前保健所) |      | 三八<br>(三戸地方+<br>八戸市保健所) |      | 西北<br>(五所川原保健所) |      | 上北<br>(上十三保健所) |      | 下北<br>(むつ保健所) |      | 青森県計 |      | 前週からの増減<br>数 |
|-----------|----------------|------------------------|------|---------------|------|-------------------------|------|-----------------|------|----------------|------|---------------|------|------|------|--------------|
|           |                | 数                      | 人/定点 | 数             | 人/定点 | 数                       | 人/定点 | 数               | 人/定点 | 数              | 人/定点 | 数             | 人/定点 | 数    | 人/定点 |              |
| 小児科<br>内科 | インフルエンザ        |                        |      |               |      |                         |      |                 |      | 1              | 0.11 |               |      | 1    | 0.02 | 1            |
|           | RSウイルス感染症      | 6                      | 0.75 | 13            | 1.44 | 5                       | 0.50 | 2               | 0.40 | 8              | 1.33 | 5             | 1.25 | 39   | 0.93 | -2           |
| 小児科       | 咽頭結膜熱          |                        |      |               |      | 1                       | 0.10 | 4               | 0.80 |                |      |               |      | 5    | 0.12 | 0            |
|           | A群溶血性連鎖球菌咽頭炎   | 1                      | 0.13 | 1             | 0.11 | 3                       | 0.30 | 3               | 0.60 | 2              | 0.33 | 8             | 2.00 | 18   | 0.43 | -25          |
|           | 感染性胃腸炎         | 24                     | 3.00 | 3             | 0.33 | 19                      | 1.90 | 14              | 2.80 | 3              | 0.50 | 7             | 1.75 | 70   | 1.67 | -55          |
|           | 水痘             | 1                      | 0.13 | 2             | 0.22 |                         |      | 1               | 0.20 | 3              | 0.50 |               |      | 7    | 0.17 | -1           |
|           | 手足口病           | 11                     | 1.38 | 38            | 4.22 | 4                       | 0.40 | 25              | 5.00 | 32             | 5.33 | 15            | 3.75 | 125  | 2.98 | 10           |
|           | 伝染性紅斑          |                        |      |               |      |                         |      |                 |      |                |      |               |      |      |      | -2           |
|           | 突発性発しん         | 2                      | 0.25 | 2             | 0.22 | 2                       | 0.20 |                 |      | 1              | 0.17 |               |      | 7    | 0.17 | -8           |
|           | ヘルパンギーナ        | 4                      | 0.50 | 18            | 2.00 | 8                       | 0.80 | 5               | 1.00 | 5              | 0.83 | 5             | 1.25 | 45   | 1.07 | -44          |
|           | 流行性耳下腺炎        |                        |      | 6             | 0.67 | 8                       | 0.80 |                 |      | 8              | 1.33 | 1             | 0.25 | 23   | 0.55 | 10           |
|           | 眼科             | 急性出血性結膜炎               |      |               |      |                         |      |                 |      |                |      |               |      |      |      |              |
| 流行性角結膜炎   |                | 1                      | 0.50 |               |      |                         |      | 2               | 2.00 |                |      |               |      | 3    | 0.27 | 2            |
| 基幹        | 感染性胃腸炎(ロタウイルス) |                        |      |               |      |                         |      |                 |      |                |      |               |      |      |      | 0            |
|           | クラミジア肺炎        |                        |      |               |      |                         |      |                 |      |                |      |               |      |      |      | 0            |
|           | 細菌性髄膜炎         |                        |      |               |      |                         |      |                 |      |                |      |               |      |      |      | 0            |
|           | マイコプラズマ肺炎      |                        |      |               |      |                         |      |                 |      |                | 8    | 8.00          | 8    | 1.33 | -2   |              |
|           | 無菌性髄膜炎         |                        |      |               |      | 1                       | 1.00 |                 |      |                |      |               | 1    | 0.17 | 1    |              |

は警報、 は注意報。「空欄」: 患者報告無し。

## 感染症の窓

### 腸管出血性大腸菌感染症 (三類全数把握対象疾患) 第2回

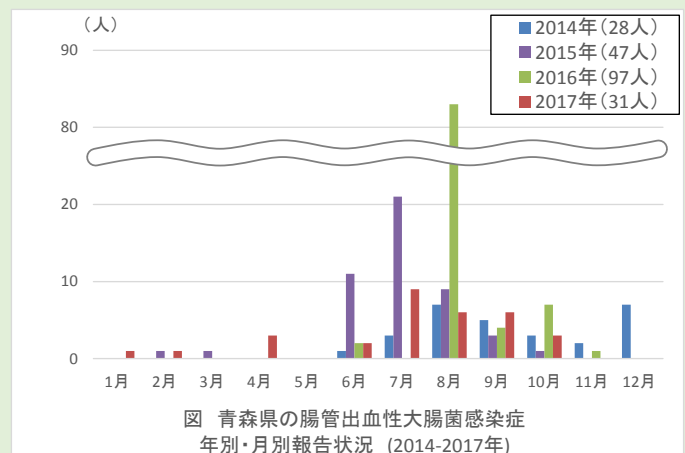
腸管出血性大腸菌感染症は、ベロ毒素を産生する腸管出血性大腸菌(O157 など)に汚染された飲食物の経口摂取などで引き起こされる感染症です。同一汚染食品の広域流通により、同時多発的な集団発生が度々報告されていますが、一方で、家族内発生と二次感染が多いのも特徴です。発生時期は夏季に多いですが、冬季にも見られます(図)。

症状は、多くの場合、3~5日の潜伏期間において、激しい腹痛を伴う水様下痢の後に、血便が見られます。嘔吐や発熱を伴うこともあり、まれに溶血性尿毒症症候群などの重篤な合併症を引き起こす場合もあります。

予防するには、調理前に必ず手洗いし(菌をつけない)、生鮮食品はすぐに冷蔵庫に入れ(増やさない)、食材を中心部まで十分に加熱する(やっつける)ことです。特に抵抗力が弱い幼児や高齢者に対しては、生肉、加熱不十分な食肉を食べさせないよう注意が必要です。

◎詳しい情報はこちらをご覧ください。

☞ [腸管出血性大腸菌Q&A\(厚生労働省HP\)](#)



腸管出血性大腸菌 厚生労働省

検索



### Ⅲ 全数把握対象疾患

- ・結核（二類全数把握対象疾患）：弘前1人、八戸市2人、五所川原1人（2018年計：128人）
- ・腸管出血性大腸菌感染症（三類全数把握対象疾患）：五所川原1人、むつ2人（2018年計：18人）
- ・レジオネラ症（四類全数把握対象疾患）：上十三1人（2018年計：4人）
- ・梅毒（五類全数把握対象疾患）：上十三1人、むつ1人（2018年計：23人）
- ・侵襲性肺炎球菌感染症（五類全数把握対象疾患）：弘前1人（2018年計：10人）
- ・百日咳（五類全数把握対象疾患）：弘前1人、むつ1人（2018年計：27人）

### Ⅳ 病原体検出情報 ※（）内は、検査材料及び検体採取日です。

無菌性髄膜炎疑い患者（咽頭ぬぐい液、8/8）・・・HHV7：弘前1人

### Ⅴ 保健所管内別全数把握対象疾患発生状況（2018年第30週～2018年第33週）

| 週  | 期間                  | 東青<br>(東地方保健所+<br>青森市保健所) | 中南<br>(弘前保健所)  | 三八<br>(三戸地方保健所+<br>八戸市保健所)                | 西北<br>(五所川原保健所) | 上北<br>(上十三保健所)   | 下北<br>(むつ保健所)                  |
|----|---------------------|---------------------------|--|---|-----------------|------------------|--------------------------------|
| 30 | H30.7.23 ~ H30.7.29 | 腸管出血性大腸菌感染症1人             | 腸管出血性大腸菌感染症1人  | カルバペネム耐性腸内細菌科細菌感染症1人<br>バンコマイシン耐性腸球菌感染症1人 |                 |                  |                                |
| 31 | H30.7.30 ~ H30.8.5  | 侵襲性肺炎球菌感染症1人              | 腸管出血性大腸菌感染症2人<br>カルバペネム耐性腸内細菌科細菌感染症3人<br>梅毒1人<br>百日咳1人 | アメーバ赤痢1人                                  | 水痘(入院例)1人       |                  |                                |
| 32 | H30.8.6 ~ H30.8.12  | 水痘(入院例)1人<br>百日咳1人        | カルバペネム耐性腸内細菌科細菌感染症1人<br>後天性免疫不全症候群1人                   |   |                 |                  |                                |
| 33 | H30.8.13 ~ H30.8.19 |                           | 侵襲性肺炎球菌感染症1人<br>百日咳1人                                  |   | 腸管出血性大腸菌感染症1人   | レジオネラ症1人<br>梅毒1人 | 腸管出血性大腸菌感染症2人<br>梅毒1人<br>百日咳1人 |

・第30週に八戸市保健所管内で1名、第32週に弘前保健所管内で1名、カルバペネム耐性腸内細菌科細菌感染症の届け出がありましたので追加しました。

・第32週に青森市保健所管内で水痘（入院例）1名の届け出がありましたので追加しました。

### Ⅵ 結核(二類全数把握対象疾患) (2018年第30週～2018年第33週) (人)

| 週  | 期間                  | 東青<br>(東地方保健所+<br>青森市保健所) | 中南<br>(弘前保健所) | 三八<br>(三戸地方保健所+<br>八戸市保健所) | 西北<br>(五所川原保健所) | 上北<br>(上十三保健所) | 下北<br>(むつ保健所) |
|----|---------------------|---------------------------|---------------|----------------------------|-----------------|----------------|---------------|
| 30 | H30.7.23 ~ H30.7.29 | 1                         | 2             | 1                          | 1               | 1              | 1             |
| 31 | H30.7.30 ~ H30.8.5  | 1                         |               | 1                          |                 | 2              |               |
| 32 | H30.8.6 ~ H30.8.12  | 2                         | 1             |                            |                 | 1              |               |
| 33 | H30.8.13 ~ H30.8.19 |                           | 1             | 2                          | 1               |                |               |

・第32週に青森市保健所管内で結核1名届け出がありましたので追加しました。

Ⅶ 全数把握対象疾患発生状況（全国-青森県）（注：発生状況は速報値であり、国内で届出のあった疾患のみを掲載しています）

全国（2018年第1週～2018年第32週までの累計）

| 分類    | 二類    | 三類  | 三類    | 三類          | 三類   | 三類    | 四類   | 四類   | 四類        | 四類   |
|-------|-------|-----|-------|-------------|------|-------|------|------|-----------|------|
| 疾病名   | 結核    | コレラ | 細菌性赤痢 | 腸管出血性大腸菌感染症 | 腸チフス | パラチフス | E型肝炎 | A型肝炎 | エキノкокクス症 | オウム病 |
| 累積報告数 | 13128 | 3   | 100   | 1936        | 21   | 13    | 271  | 641  | 7         | 5    |

| 分類    | 四類  | 四類 | 四類        | 四類           | 四類     | 四類      | 四類    | 四類   | 四類    | 四類    |
|-------|-----|----|-----------|--------------|--------|---------|-------|------|-------|-------|
| 疾病名   | 回帰熱 | Q熱 | コクシジオイデス症 | 重症熱性血小板減少症候群 | ダニ媒介脳炎 | チクングニア熱 | つつが虫病 | デング熱 | 日本紅斑熱 | ブルセラ症 |
| 累積報告数 | 5   | 3  | 2         | 53           | 1      | 1       | 94    | 84   | 125   | 2     |

| 分類    | 四類     | 四類   | 四類   | 四類  | 四類     | 四類      | 五類     | 五類      | 五類                 | 五類      |
|-------|--------|------|------|-----|--------|---------|--------|---------|--------------------|---------|
| 疾病名   | ポツリヌス症 | マラリア | ライム病 | 類鼻疽 | レジオネラ症 | レプトスピラ症 | アメーバ赤痢 | ウイルス性肝炎 | カルバペネム耐性腸内細菌科細菌感染症 | 急性弛緩性麻痺 |
| 累積報告数 | 2      | 28   | 6    | 2   | 1148   | 3       | 507    | 134     | 1106               | 19      |

| 分類    | 五類   | 五類          | 五類            | 五類             | 五類         | 五類     | 五類             | 五類         | 五類         | 五類      |
|-------|------|-------------|---------------|----------------|------------|--------|----------------|------------|------------|---------|
| 疾病名   | 急性脳炎 | クリプトスポリジウム症 | クロイツフェルト・ヤコブ病 | 劇症型溶血性レンサ球菌感染症 | 後天性免疫不全症候群 | ジアルジア症 | 侵襲性インフルエンザ菌感染症 | 侵襲性髄膜炎菌感染症 | 侵襲性肺炎球菌感染症 | 水痘（入院例） |
| 累積報告数 | 457  | 11          | 132           | 451            | 794        | 47     | 304            | 25         | 2212       | 262     |

| 分類    | 五類   | 五類           | 五類  | 五類              | 五類   | 五類  | 五類  | 五類              |
|-------|------|--------------|-----|-----------------|------|-----|-----|-----------------|
| 疾病名   | 梅毒   | 播種性クリプトコックス症 | 破傷風 | バンコマイシン耐性腸球菌感染症 | 百日咳  | 風しん | 麻しん | 薬剤耐性アシネトバクター感染症 |
| 累積報告数 | 4116 | 110          | 70  | 42              | 4564 | 139 | 200 | 13              |

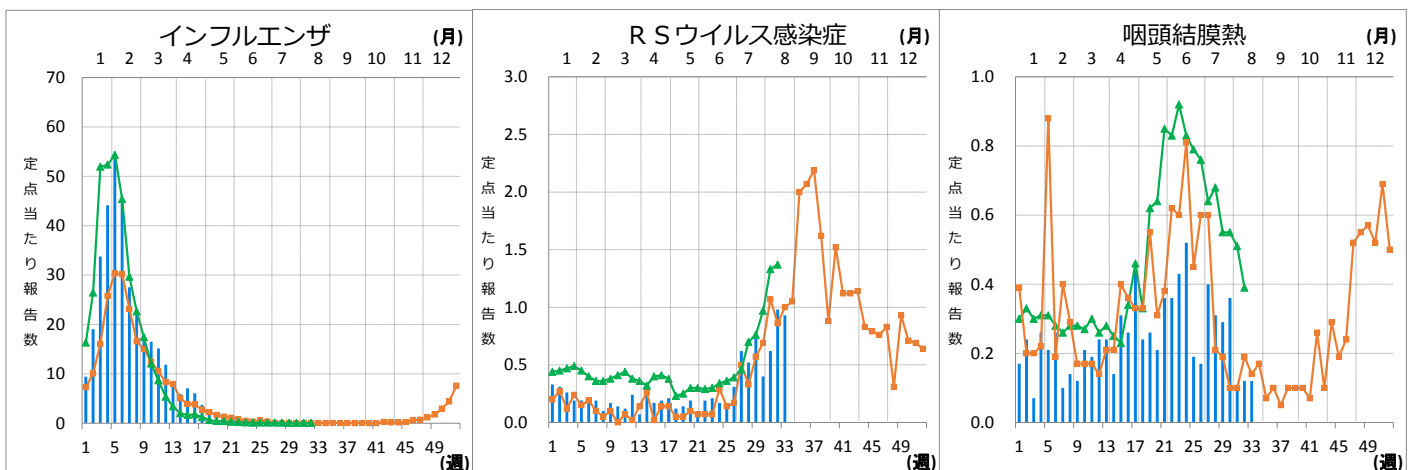
青森県（2018年第1週～2018年第33週までの累計）

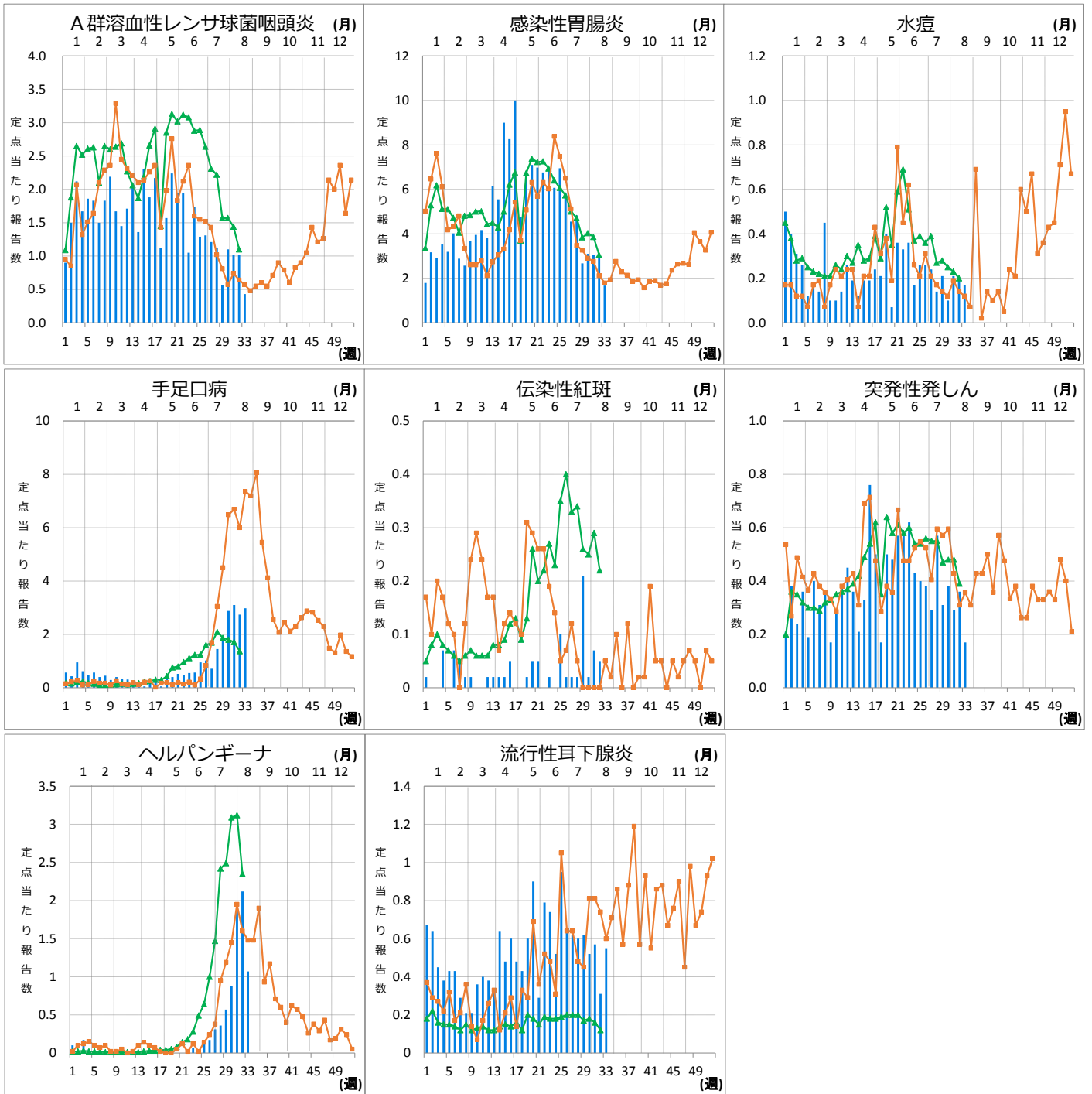
| 分類    | 二類  | 三類    | 三類          | 四類   | 四類   | 四類    | 四類     | 五類     | 五類                 | 五類   |
|-------|-----|-------|-------------|------|------|-------|--------|--------|--------------------|------|
| 疾病名   | 結核  | 細菌性赤痢 | 腸管出血性大腸菌感染症 | E型肝炎 | A型肝炎 | つつが虫病 | レジオネラ症 | アメーバ赤痢 | カルバペネム耐性腸内細菌科細菌感染症 | 急性脳炎 |
| 累積報告数 | 128 | 3     | 18          | 1    | 1    | 4     | 4      | 2      | 17                 | 1    |

| 分類    | 五類            | 五類             | 五類         | 五類             | 五類         | 五類      | 五類 | 五類              | 五類  |
|-------|---------------|----------------|------------|----------------|------------|---------|----|-----------------|-----|
| 疾病名   | クロイツフェルト・ヤコブ病 | 劇症型溶血性レンサ球菌感染症 | 後天性免疫不全症候群 | 侵襲性インフルエンザ菌感染症 | 侵襲性肺炎球菌感染症 | 水痘（入院例） | 梅毒 | バンコマイシン耐性腸球菌感染症 | 百日咳 |
| 累積報告数 | 3             | 4              | 3          | 1              | 10         | 4       | 23 | 4               | 27  |

Ⅷ インフルエンザ・小児科定点把握対象疾患週別推移（2018年第33週、ただし全国は前週）

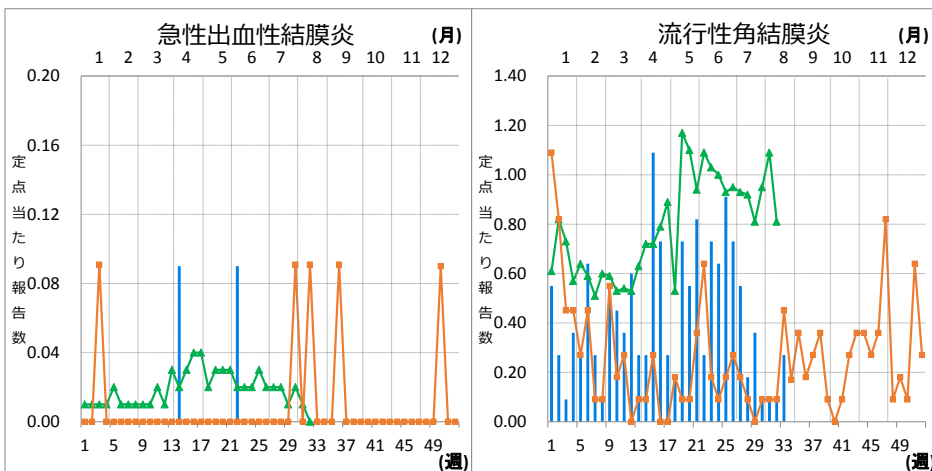
グラフの説明 ← は2018年青森県、■は2017年青森県、▲は2018年全国





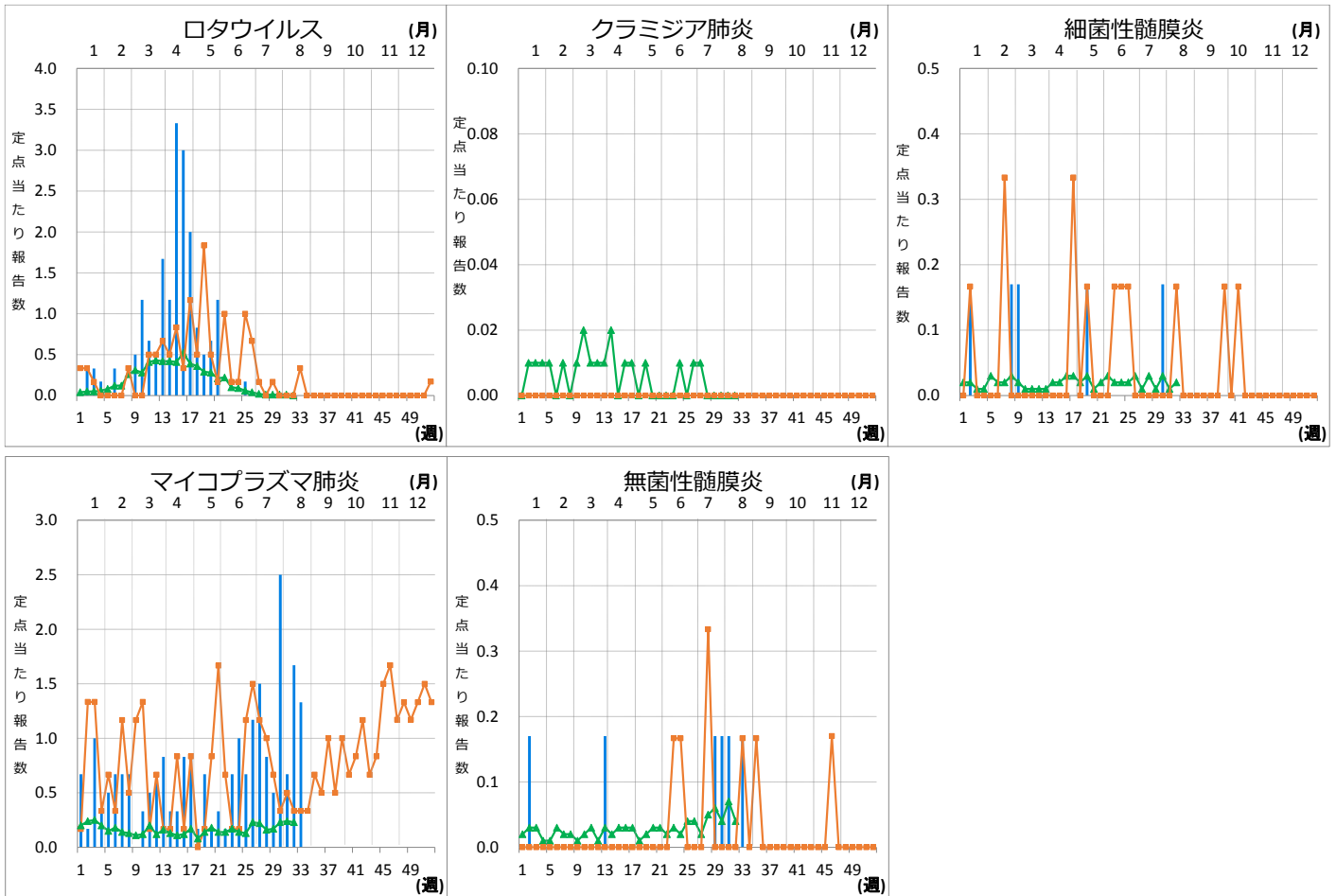
**Ⅸ 眼科定点把握対象疾患週別推移 (2018年第33週、ただし全国は前週)**

**グラフの説明** —■— は 2018年青森県、 ■——■ は 2017年青森県、 ▲——▲ は 2018年全国



**X 基幹定点把握対象疾患週別推移（2018年第33週、ただし全国は前週）**

**グラフの説明** —は2018年青森県、■—■は2017年青森県、▲—▲は2018年全国



**XI 社会福祉施設等における感染性胃腸炎（疑い含む）の発生状況**

「社会福祉施設等における感染症等発生時に係る報告について」（平成18年2月22日付け厚生労働省健康局長、医薬食品局長、雇用均等・児童家庭局長、社会・援護局長通知）に基づく、青森県内の社会福祉施設等における感染性胃腸炎（疑いを含む）の報告件数及び発症者数は次のとおりです。

平成30年第33週  
報告はありませんでした。

平成30年報告件数及び発症者数

| 施設種別        | 月(週) | 1月   | 2月   | 3月    | 4月     | 5月     | 6月     | 7月     | 8月  |     |     | 計<br>(施設別) |
|-------------|------|------|------|-------|--------|--------|--------|--------|-----|-----|-----|------------|
|             |      | 1-4週 | 5-8週 | 9-12週 | 13-17週 | 18-21週 | 22-25週 | 26-30週 | 31週 | 32週 | 33週 |            |
| 介護・老人福祉関係施設 | 件数   | 2    | 0    | 2     | 0      | 0      | 0      | 0      | 0   | 0   | 0   | 4          |
|             | 発症者数 | 34   | 0    | 36    | 0      | 0      | 0      | 0      | 0   | 0   | 0   | 70         |
| 児童・婦人関係施設等  | 件数   | 0    | 0    | 0     | 4      | 2      | 2      | 0      | 0   | 0   | 0   | 8          |
|             | 発症者数 | 0    | 0    | 0     | 56     | 21     | 28     | 0      | 0   | 0   | 0   | 105        |
| 障害関係施設      | 件数   | 1    | 1    | 0     | 0      | 0      | 0      | 0      | 0   | 0   | 0   | 2          |
|             | 発症者数 | 22   | 15   | 0     | 0      | 0      | 0      | 0      | 0   | 0   | 0   | 37         |
| その他施設       | 件数   | 0    | 0    | 0     | 0      | 0      | 0      | 0      | 0   | 0   | 0   | 0          |
|             | 発症者数 | 0    | 0    | 0     | 0      | 0      | 0      | 0      | 0   | 0   | 0   | 0          |
| 計(月別)       | 件数   | 3    | 1    | 2     | 4      | 2      | 2      | 0      | 0   | 0   | 0   | 14         |
|             | 発症者数 | 56   | 15   | 36    | 56     | 21     | 28     | 0      | 0   | 0   | 0   | 212        |