



青森県感染症発生情報 (2018年第29週)

I 第29週の発生動向 (2018/7/16~2018/7/22)

1. 警報・注意報は発令されていません。
2. **RSウイルス感染症**については、県全体の定点当たり報告数が過去5年間の同時期と比較してかなり多い状態です。
3. **手足口病**については、県全体の定点当たり報告数が2週連続で増加し、弘前保健所管内では定点当たり報告数が3.22に、五所川原保健所管内では3.00となり、警報開始基準値(5)に近づいています。
4. **流行性耳下腺炎**については、県全体の定点当たり報告数が過去5年間の同時期と比較してやや多い状態です。

II 第29週五類感染症定点把握

※記載データは、速報値です。

青森県内の保健所管内、定点(医療機関)数、警報・注意報については青森県の感染症発生状況TOPページをご覧ください。

	東青 (東地方保健所+青森市保健所)		中南 (弘前保健所)		三八 (三戸地方保健所+八戸市保健所)		西北 (五所川原保健所)		上北 (上十三保健所)		下北 (むつ保健所)		青森県計		前週からの増減	
	数	人/定点	数	人/定点	数	人/定点	数	人/定点	数	人/定点	数	人/定点	数	人/定点		
小児科 内科	インフルエンザ															-1
小児科	RSウイルス感染症															10
	咽頭結膜熱															-1
	A群溶血性連鎖球菌咽頭炎															-23
	感染性胃腸炎															-91
	水痘															3
	手足口病															16
	伝染性紅斑															8
	突発性発しん															-11
	ヘルパンギーナ															9
眼科	流行性耳下腺炎															1
	急性出血性結膜炎															0
基幹	流行性角結膜炎															2
	感染性胃腸炎(ロタウイルス)															0
	クラミジア肺炎															0
	細菌性髄膜炎															0
	マイコプラズマ肺炎															-2
	無菌性髄膜炎															1

は警報、 は注意報。「空欄」: 患者報告無し。

感染症の窓

ウイルス性肝炎

毎年7月28日は世界(日本)肝炎デーです。世界的レベルでのウイルス性肝炎のまん延防止を図ることなどを目的として定められました。ウイルス性肝炎は、世界では健康上の大きな問題となっています。

ウイルス性肝炎は、A、B、C、D、E型などの肝炎ウイルスの感染によって起こる肝臓の病気です。A型、E型肝炎ウイルスは主に食べ物を介して感染し、B型、C型、D型肝炎ウイルスは主に血液を介して感染します。

ウイルス感染を原因とする急性肝炎(E型肝炎・A型肝炎を除く)患者は、青森県では例年0~4人報告されていますが、全国ではここ数年微増しており、300人に迫っています(図)。

なお、B型又はC型肝炎ウイルスに持続的に感染している方は、あまり症状が現れないために、感染に気づきにくく、放置すると慢性肝炎、肝硬変、肝がんに進行することがあります。これまで肝炎ウイルス検査を受けたことのない方は、必ず一度は受けるようにしましょう。

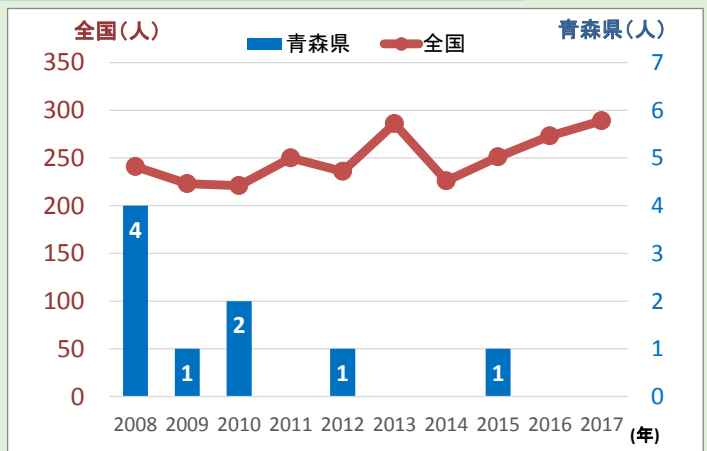


図: 青森県及び全国におけるウイルス感染を原因とする急性肝炎(E型肝炎・A型肝炎を除く)患者報告数(2008年~2017年)



Ⅲ 全数把握対象疾患

- ・結核（二類全数把握対象疾患）：青森市1人、弘前2人、八戸市1人、五所川原1人、むつ2人
(2018年計：109人)
- ・腸管出血性大腸菌感染症（三類全数把握対象疾患）：むつ1人
(2018年計：11人)

Ⅳ 病原体検出情報

報告はありませんでした。

Ⅴ 保健所管内別全数把握対象疾患発生状況（2018年第26週～2018年第29週）

週	期 間	東青 (東地方保健所+ 青森市保健所)	中南 (弘前保健所)	三八 (三戸地方保健所+ 八戸市保健所)	西北 (五所川原保健所)	上北 (上十三保健所)	下北 (むつ保健所)
26	H30.6.25 ~ H30.7.1		百日咳1人	カルバペネム耐性 腸内細菌科細菌感 染症1人			
27	H30.7.2 ~ H30.7.8			梅毒1人			
28	H30.7.9 ~ H30.7.15		E型肝炎1人 梅毒1人	クロイツフェルト・ヤ コブ病1人	レジオネラ症1人		
29	H30.7.16 ~ H30.7.22						腸管出血性大腸菌 感染症1人

Ⅵ 結核(二類全数把握対象疾患)（2018年第26週～2018年第29週） (人)

週	期 間	東青 (東地方保健所+ 青森市保健所)	中南 (弘前保健所)	三八 (三戸地方保健所+ 八戸市保健所)	西北 (五所川原保健所)	上北 (上十三保健所)	下北 (むつ保健所)
26	H30.6.25 ~ H30.7.1	1	4			2	
27	H30.7.2 ~ H30.7.8	2		2	1	1	
28	H30.7.9 ~ H30.7.15		1	1	3		
29	H30.7.16 ~ H30.7.22	1	2	1	1		2

Ⅶ 全数把握対象疾患発生状況（全国-青森県）（注：発生状況は速報値であり、国内で届出のあった疾患のみを掲載しています）

全国（2018年第1週～2018年第28週までの累計）

分類	二類	三類	三類	三類	三類	三類	四類	四類	四類	四類
疾病名	結核	コレラ	細菌性赤痢	腸管出血性大腸菌感染症	腸チフス	パラチフス	E型肝炎	A型肝炎	エキノкокクス症	オウム病
累積報告数	11364	2	94	1173	18	11	231	538	7	5

分類	四類	四類	四類	四類	四類	四類	四類	四類	四類	四類
疾病名	回帰熱	Q熱	コクシジオイデス症	重症熱性血小板減少症候群	ダニ媒介脳炎	チクングニア熱	つつが虫病	デング熱	日本紅斑熱	ブルセラ症
累積報告数	2	1	1	41	1	1	91	65	99	2

分類	四類	四類	四類	四類	四類	四類	五類	五類	五類	五類
疾病名	ポツリヌス症	マラリア	ライム病	類鼻疽	レジオネラ症	レプトスピラ症	アメーバ赤痢	ウイルス性肝炎	カルバペネム耐性腸内細菌科細菌感染症	急性弛緩性麻痺
累積報告数	2	23	1	1	930	2	447	114	893	15

分類	五類	五類	五類	五類	五類	五類	五類	五類	五類	五類
疾病名	急性脳炎	クリプトスポリジウム症	クロイツフェルト・ヤコブ病	劇症型溶血性レンサ球菌感染症	後天性免疫不全症候群	ジアルジア症	侵襲性インフルエンザ菌感染症	侵襲性髄膜炎菌感染症	侵襲性肺炎球菌感染症	水痘（入院例）
累積報告数	398	10	112	413	676	40	264	23	2066	222

分類	五類	五類	五類	五類	五類	五類	五類	五類
疾病名	梅毒	播種性クリプトコックス症	破傷風	バンコマイシン耐性腸球菌感染症	百日咳	風しん	麻しん	薬剤耐性アシネトバクター感染症
累積報告数	3537	94	54	29	3234	53	195	9

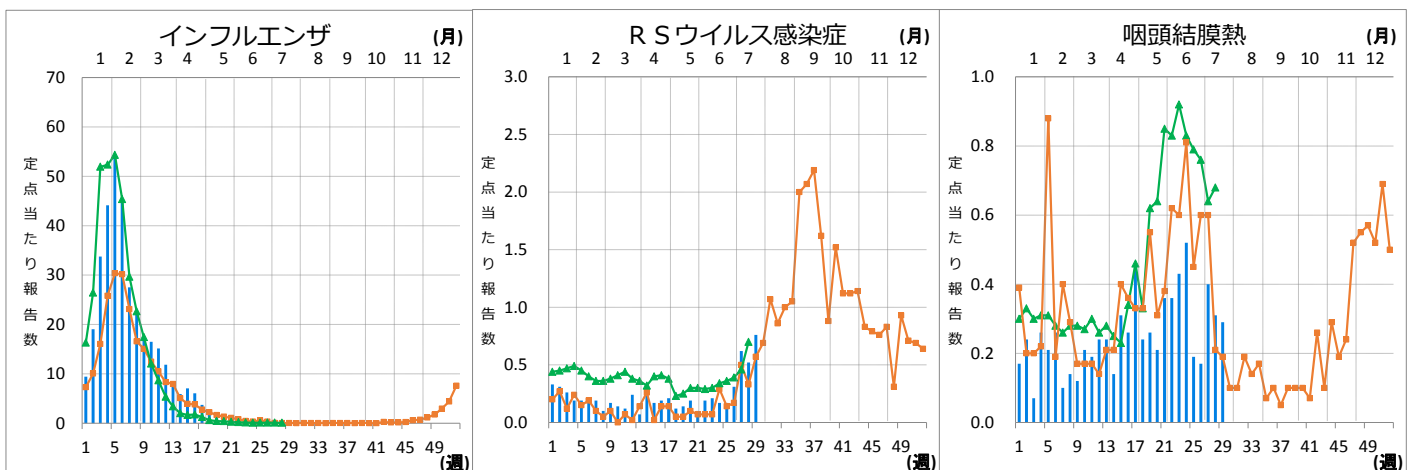
青森県（2018年第1週～2018年第29週までの累計）

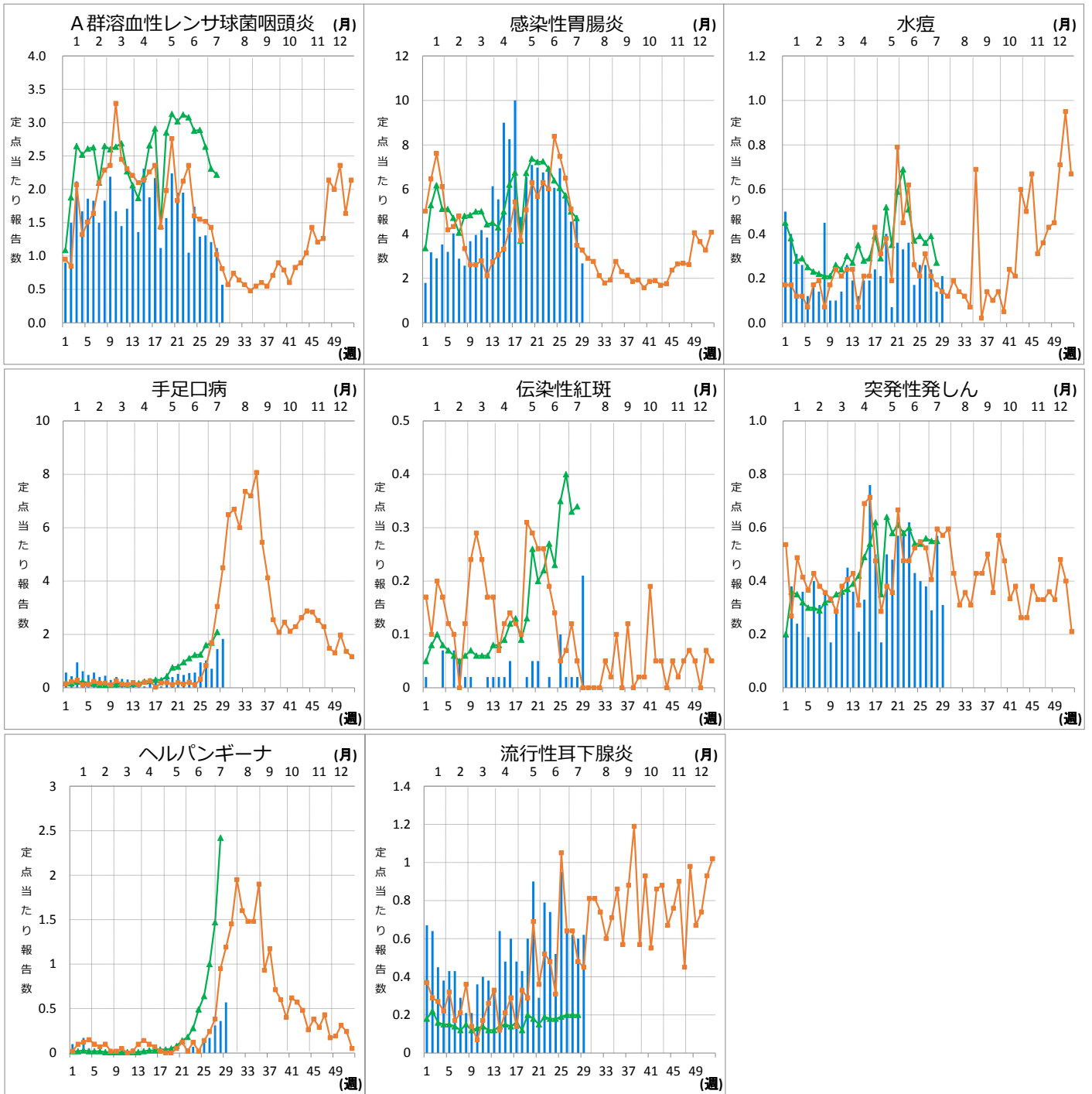
分類	二類	三類	三類	四類	四類	四類	四類	五類	五類	五類
疾病名	結核	細菌性赤痢	腸管出血性大腸菌感染症	E型肝炎	A型肝炎	つつが虫病	レジオネラ症	アメーバ赤痢	カルバペネム耐性腸内細菌科細菌感染症	急性脳炎
累積報告数	109	3	11	1	1	4	3	1	12	1

分類	五類	五類	五類	五類	五類	五類	五類	五類	五類
疾病名	クロイツフェルト・ヤコブ病	劇症型溶血性レンサ球菌感染症	後天性免疫不全症候群	侵襲性インフルエンザ菌感染症	侵襲性肺炎球菌感染症	水痘（入院例）	梅毒	バンコマイシン耐性腸球菌感染症	百日咳
累積報告数	3	4	2	1	7	2	20	3	22

Ⅷ インフルエンザ・小児科定点把握対象疾患週別推移（2018年第29週、ただし全国は前週）

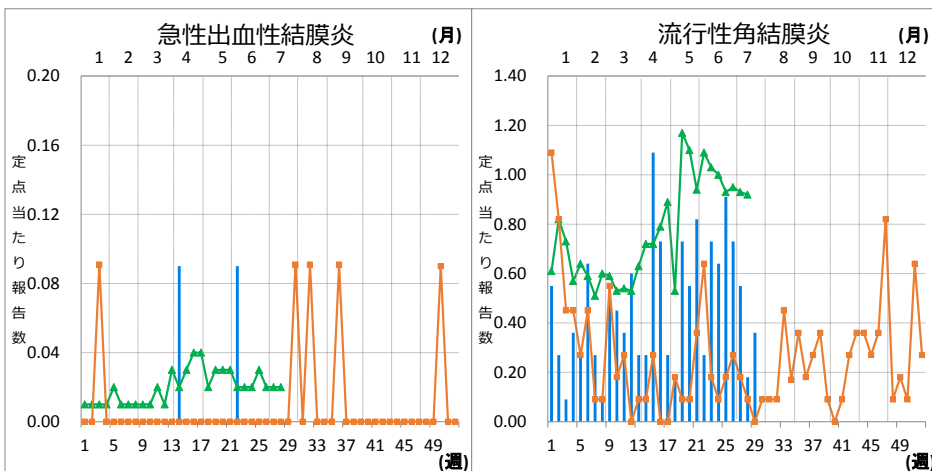
グラフの説明 ← は2018年青森県、■は2017年青森県、▲は2018年全国





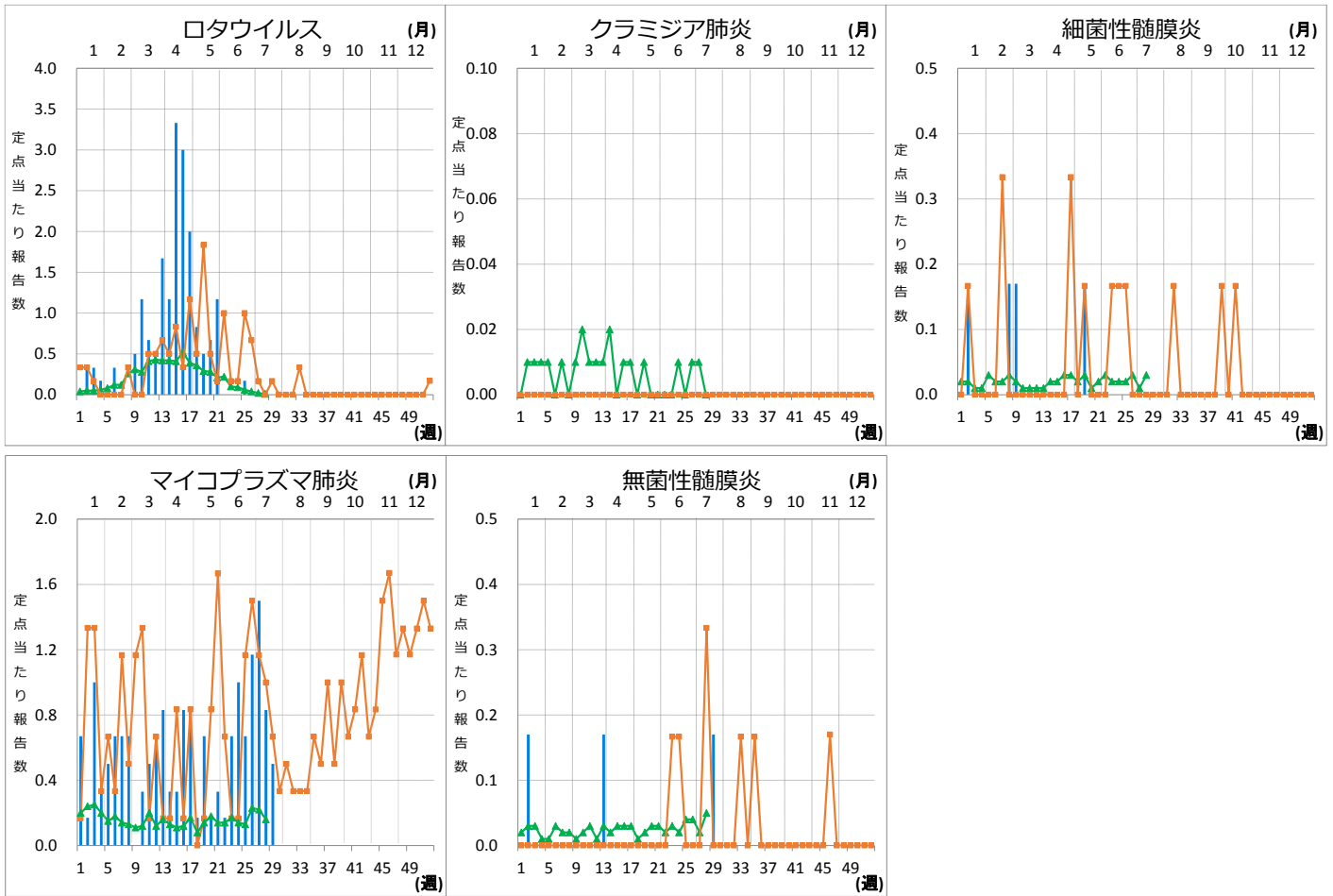
Ⅸ 眼科定点把握対象疾患週別推移 (2018年第29週、ただし全国は前週)

グラフの説明 は2018年青森県、 は2017年青森県、 は2018年全国



X 基幹定点把握対象疾患週別推移（2018年第29週、ただし全国は前週）

グラフの説明 —は2018年青森県、■—■は2017年青森県、▲—▲は2018年全国



XI 社会福祉施設等における感染性胃腸炎（疑い含む）の発生状況

「社会福祉施設等における感染症等発生時に係る報告について」（平成18年2月22日付け厚生労働省健康局長、医薬食品局長、雇用均等・児童家庭局長、社会・援護局長通知）に基づく、青森県内の社会福祉施設等における感染性胃腸炎（疑いを含む）の報告件数及び発症者数は次のとおりです。

平成30年第29週
報告はありませんでした。

平成30年報告件数及び発症者数

施設種別	月(週)	1月	2月	3月	4月	5月	6月	7月				計 (施設別)
		1-4週	5-8週	9-12週	13-17週	18-21週	22-25週	26週	27週	28週	29週	
介護・老人福祉関係施設	件数	2	0	2	0	0	0	0	0	0	0	4
	発症者数	34	0	36	0	0	0	0	0	0	0	70
児童・婦人関係施設等	件数	0	0	0	4	2	2	0	0	0	0	8
	発症者数	0	0	0	56	21	28	0	0	0	0	105
障害関係施設	件数	1	1	0	0	0	0	0	0	0	0	2
	発症者数	22	15	0	0	0	0	0	0	0	0	37
その他施設	件数	0	0	0	0	0	0	0	0	0	0	0
	発症者数	0	0	0	0	0	0	0	0	0	0	0
計(月別)	件数	3	1	2	4	2	2	0	0	0	0	14
	発症者数	56	15	36	56	21	28	0	0	0	0	212