



I 第24週の発生動向 (2018/6/11~2018/6/17)

1. 警報・注意報は発令されていません。
2. **A群溶血性レンサ球菌咽頭炎**については、特に三戸地方+八戸市保健所管内と上十三保健所管内で定点当たり報告数が他保健所管内より多い状態です。
3. **手足口病**については、特に弘前保健所管内で定点当たり報告数が他保健所管内より多い状態です。
4. **流行性耳下腺炎**については、特に三戸地方+八戸市保健所管内と上十三保健所管内で定点当たり報告数が他保健所管内より多い状態です。
5. インフルエンザの迅速診断キットによる型別の報告は、A型1人、B型1人でした。

II 第24週五類感染症定点把握

※記載データは、速報値です。

青森県内の保健所管内、定点(医療機関)数、警報・注意報については青森県の感染症発生状況 TOP ページをご覧ください。

| | 東青 (東地方保健所+青森市保健所) | | 中南 (弘前保健所) | | 三八 (三戸地方保健所+八戸市保健所) | | 西北 (五所川原保健所) | | 上北 (上十三保健所) | | 下北 (むつ保健所) | | 青森県計 | | 前週からの増減 | |
|-----|-----------------------|------|---------------|------|------------------------|------|-----------------|------|----------------|------|---------------|------|------|------|---------|-----|
| | 数 | 人/定点 | 数 | 人/定点 | 数 | 人/定点 | 数 | 人/定点 | 数 | 人/定点 | 数 | 人/定点 | 数 | 人/定点 | | |
| 小児科 | | | | | | | | | | | | | | | | |
| 内科 | インフルエンザ | 1 | 0.08 | | | | | | | 1 | 0.11 | | | 2 | 0.03 | -6 |
| 小児科 | RSウイルス感染症 | 3 | 0.38 | 1 | 0.11 | | | | | 2 | 0.33 | 1 | 0.25 | 7 | 0.17 | -2 |
| | 咽頭結膜熱 | 1 | 0.13 | 7 | 0.78 | 4 | 0.40 | 5 | 1.00 | 1 | 0.17 | 4 | 1.00 | 22 | 0.52 | 4 |
| | A群溶血性レンサ球菌咽頭炎 | 10 | 1.25 | 10 | 1.11 | 25 | 2.50 | 4 | 0.80 | 18 | 3.00 | 6 | 1.50 | 73 | 1.74 | 29 |
| | 感染性胃腸炎 | 78 | 9.75 | 36 | 4.00 | 64 | 6.40 | 30 | 6.00 | 26 | 4.33 | 21 | 5.25 | 255 | 6.07 | -33 |
| | 水痘 | 1 | 0.13 | 3 | 0.33 | 2 | 0.20 | | | 1 | 0.17 | | | 7 | 0.17 | -8 |
| | 手足口病 | 1 | 0.13 | 22 | 2.44 | | | | | 1 | 0.17 | | | 24 | 0.57 | 1 |
| | 伝染性紅斑 | | | | | | | | | | | | | | | -1 |
| | 突発性発しん | 1 | 0.13 | 5 | 0.56 | 5 | 0.50 | 2 | 0.40 | 3 | 0.50 | 2 | 0.50 | 18 | 0.43 | -8 |
| | ヘルパンギーナ | | | 1 | 0.11 | | | | | | | | | 1 | 0.02 | -2 |
| | 流行性耳下腺炎 | | | 1 | 0.11 | 14 | 1.40 | | | 7 | 1.17 | | | 22 | 0.52 | -9 |
| 眼科 | | | | | | | | | | | | | | | | |
| 内科 | 急性出血性結膜炎 | | | | | | | | | | | | | | | 0 |
| | 流行性角結膜炎 | 1 | 0.50 | | | 3 | 1.50 | 1 | 1.00 | 2 | 1.00 | | | 7 | 0.64 | -1 |
| 基幹 | 感染性胃腸炎(ロタウイルス) | | | | | | | | | | | | | | | 0 |
| | クラミジア肺炎 | | | | | | | | | | | | | | | 0 |
| | 細菌性髄膜炎 | | | | | | | | | | | | | | | 0 |
| | マイコプラズマ肺炎 | | | 1 | 1.00 | | | | | | | 5 | 5.00 | 6 | 1.00 | 2 |
| | 無菌性髄膜炎 | | | | | | | | | | | | | | | 0 |

は警報、 は注意報。「空欄」: 患者報告無し。

感染症の窓

腸管出血性大腸菌感染症 (三類全数把握対象疾患)

腸管出血性大腸菌感染症は、ベロ毒素を産生する腸管出血性大腸菌(O157 など)により汚染された飲食物の経口摂取などで引き起こされる感染症です。症状は、多くの場合、3~5日の潜伏期間において、激しい腹痛を伴う水様性下痢の後に、血便が見られます。嘔吐や発熱を伴うこともあり、まれに溶血性尿毒症症候群、脳症等の重篤な合併症を起こす場合もあります。

予防のためには、食品は**中心部まで十分に加熱**(75℃、1分間以上)することが重要です。特に幼児、高齢者は症状が重くなりやすいため、生肉、加熱不十分な食肉を食べさせないよう注意が必要です。

また、症状がないにもかかわらず便の検査で腸管出血性大腸菌が検出された場合、こうした人を「無症状病原体保有者」といい、他の人にうつす可能性があります。青森県では、どの年齢においても一定数の無症状病原体保有者の報告があります(図)。ヒトからヒトへの二次感染は、糞便に含まれる腸管出血性大腸菌が直接・間接的に手指を介して口から入ることにより感染するため、手洗いの励行が大切です。**調理や食事の前に十分に手を洗い、消毒用アルコールなどで消毒しましょう。**

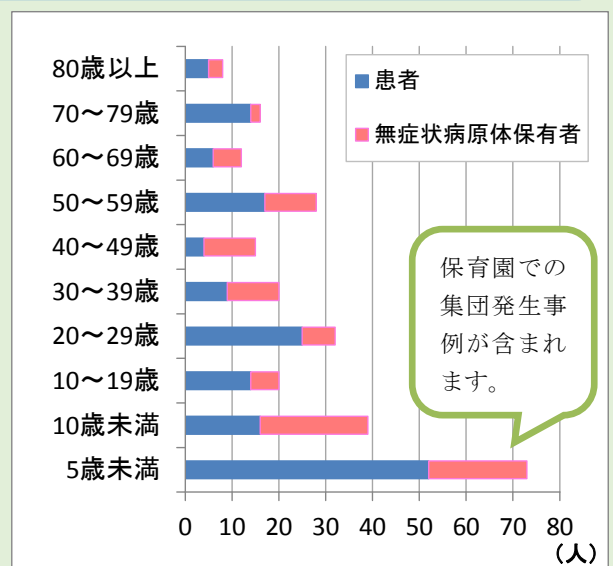


図: 青森県における年齢別腸管出血性大腸菌感染症報告数 (2013-2017年)

○詳しくはこちらをご覧ください

☞ [腸管出血性大腸菌感染症に注意しましょう!](#) (青森県HP)

青森県 大腸菌 検索



Ⅲ 全数把握対象疾患

- ・結核（二類全数把握対象疾患）：弘前1人（2018年計：79人）
- ・腸管出血性大腸菌感染症（三類全数把握対象疾患）：三戸地方1人、八戸市2人、上十三1人（2018年計：10人）
- ・つつが虫病（四類全数把握対象疾患）：弘前1人（2018年計：4人）
- ・梅毒（五類全数把握対象疾患）：青森市1人、八戸市1人（2018年計：18人）
- ・百日咳（五類全数把握対象疾患）：弘前2人（2018年計：21人）

Ⅳ 病原体検出情報 ※（ ）内は、検査材料及び検体採取日です。

感染性胃腸炎患者（腸内容物、5/15）・・・サポウイルス及びヒトボカウイルス：青森市1人

Ⅴ 保健所管内別全数把握対象疾患発生状況（2018年第21週～2018年第24週）

| 週 | 期 間 | 東青 (東地方保健所+ 青森市保健所) | 中南 (弘前保健所) | 三八 (三戸地方保健所+ 八戸市保健所) | 西北 (五所川原保健所) | 上北 (上十三保健所) | 下北 (むつ保健所) |
|----|---------------------|------------------------------|------------------------------|--|-----------------|--|---------------|
| 21 | H30.5.21 ~ H30.5.27 | つつが虫病1人 百日咳1人 | 百日咳2人 | 腸管出血性大腸菌 感染症1人 バンコマイシン耐性 腸球菌感染症1人 | | 劇症型溶血性レン サ球菌感染症1人 | |
| 22 | H30.5.28 ~ H30.6.3 | カルバペネム耐性 腸内細菌科細菌感 染症1人 | カルバペネム耐性 腸内細菌科細菌感 染症1人 | 梅毒1人 | | 劇症型溶血性レン サ球菌感染症1人 | |
| 23 | H30.6.4 ~ H30.6.10 | 腸管出血性大腸菌 感染症1人 | 百日咳1人 | | | 腸管出血性大腸菌 感染症1人 つつが虫病1人 侵襲性インフルエン ザ菌感染症1人 | |
| 24 | H30.6.11 ~ H30.6.17 | 梅毒1人 | つつが虫病1人 百日咳2人 | 腸管出血性大腸菌 感染症3人 梅毒1人 | | 腸管出血性大腸菌 感染症1人 | |

- ・第22週に三戸地方+八戸市保健所管内で、梅毒1名届け出がありましたので追加しました。
- ・第23週に上十三保健所管内で、侵襲性インフルエンザ菌感染症1名届け出がありましたので追加しました。

Ⅵ 結核(二類全数把握対象疾患) (2018年第21週～2018年第24週)

(人)

| 週 | 期 間 | 東青 (東地方保健所+ 青森市保健所) | 中南 (弘前保健所) | 三八 (三戸地方保健所+ 八戸市保健所) | 西北 (五所川原保健所) | 上北 (上十三保健所) | 下北 (むつ保健所) |
|----|---------------------|---------------------------|---------------|----------------------------|-----------------|----------------|---------------|
| 21 | H30.5.21 ~ H30.5.27 | | 1 | | 1 | 1 | |
| 22 | H30.5.28 ~ H30.6.3 | 1 | 1 | 1 | 1 | | |
| 23 | H30.6.4 ~ H30.6.10 | | | | | | |
| 24 | H30.6.11 ~ H30.6.17 | | 1 | | | | |

Ⅶ 全数把握対象疾患発生状況（全国-青森県）（注：発生状況は速報値であり、国内で届出のあった疾患のみを掲載しています）

全国（2018年第1週～2018年第23週までの累計）

| 分類 | 二類 | 三類 | 三類 | 三類 | 三類 | 三類 | 四類 | 四類 | 四類 | 四類 |
|-------|------|-----|-------|-------------|------|-------|------|------|-----------|------|
| 疾病名 | 結核 | コレラ | 細菌性赤痢 | 腸管出血性大腸菌感染症 | 腸チフス | パラチフス | E型肝炎 | A型肝炎 | エキノкокクス症 | オウム病 |
| 累積報告数 | 9064 | 2 | 87 | 664 | 18 | 10 | 172 | 388 | 5 | 3 |

| 分類 | 四類 | 四類 | 四類 | 四類 | 四類 | 四類 | 四類 | 四類 | 四類 | 四類 |
|-------|----|--------------|--------|---------|-------|------|-------|-------|--------|------|
| 疾病名 | Q熱 | 重症熱性血小板減少症候群 | ダニ媒介脳炎 | チクングニア熱 | つつが虫病 | デング熱 | 日本紅斑熱 | ブルセラ症 | ポツリヌス症 | マラリア |
| 累積報告数 | 1 | 31 | 1 | 1 | 79 | 56 | 60 | 1 | 2 | 18 |

| 分類 | 四類 | 四類 | 四類 | 五類 | 五類 | 五類 | 五類 | 五類 | 五類 | 五類 |
|-------|-----|--------|---------|--------|---------|--------------------|---------|------|-------------|---------------|
| 疾病名 | 類鼻疽 | レジオネラ症 | レプトスピラ症 | アメーバ赤痢 | ウイルス性肝炎 | カルバペネム耐性腸内細菌科細菌感染症 | 急性弛緩性麻痺 | 急性脳炎 | クリプトスポリジウム症 | クロイツフェルト・ヤコブ病 |
| 累積報告数 | 1 | 576 | 1 | 355 | 87 | 716 | 8 | 344 | 8 | 92 |

| 分類 | 五類 | 五類 | 五類 | 五類 | 五類 | 五類 | 五類 | 五類 | 五類 | 五類 |
|-------|----------------|------------|--------|----------------|------------|------------|---------|------|--------------|-----|
| 疾病名 | 劇症型溶血性レンサ球菌感染症 | 後天性免疫不全症候群 | ジアルジア症 | 侵襲性インフルエンザ菌感染症 | 侵襲性髄膜炎菌感染症 | 侵襲性肺炎球菌感染症 | 水痘（入院例） | 梅毒 | 播種性クリプトコックス症 | 破傷風 |
| 累積報告数 | 356 | 536 | 34 | 220 | 18 | 1852 | 179 | 2752 | 79 | 41 |

| 分類 | 五類 | 五類 | 五類 | 五類 | 五類 |
|-------|-----------------|------|-----|-----|-----------------|
| 疾病名 | バンコマイシン耐性腸球菌感染症 | 百日咳 | 風しん | 麻しん | 薬剤耐性アシネトバクター感染症 |
| 累積報告数 | 23 | 2104 | 35 | 173 | 8 |

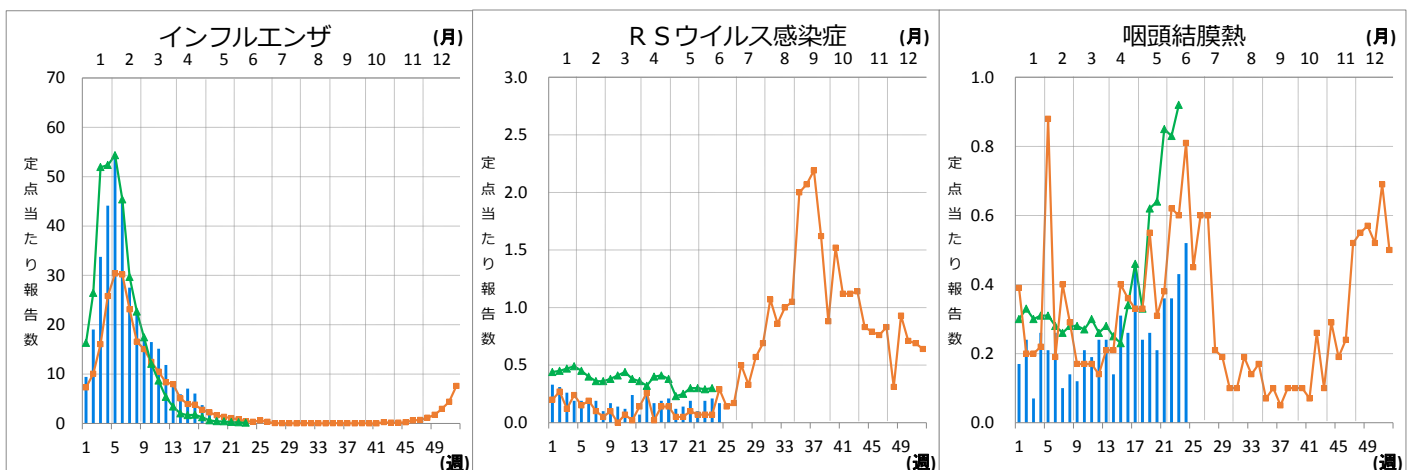
青森県（2018年第1週～2018年第24週までの累計）

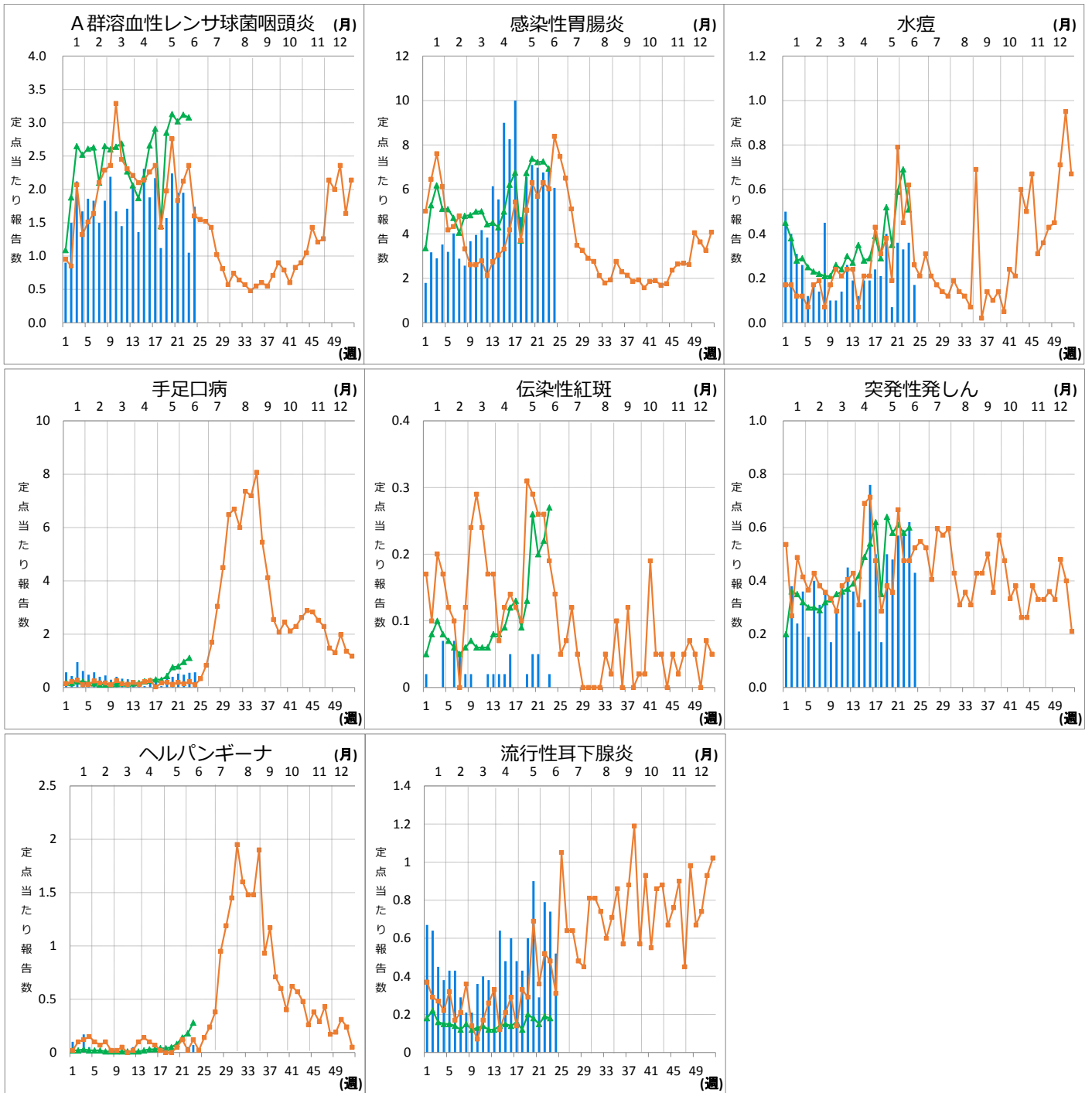
| 分類 | 二類 | 三類 | 三類 | 四類 | 四類 | 四類 | 五類 | 五類 | 五類 | 五類 |
|-------|----|-------|-------------|------|-------|--------|--------|--------------------|------|---------------|
| 疾病名 | 結核 | 細菌性赤痢 | 腸管出血性大腸菌感染症 | A型肝炎 | つつが虫病 | レジオネラ症 | アメーバ赤痢 | カルバペネム耐性腸内細菌科細菌感染症 | 急性脳炎 | クロイツフェルト・ヤコブ病 |
| 累積報告数 | 79 | 3 | 10 | 1 | 4 | 2 | 1 | 11 | 1 | 2 |

| 分類 | 五類 | 五類 | 五類 | 五類 | 五類 | 五類 | 五類 | 五類 |
|-------|----------------|------------|----------------|------------|---------|----|-----------------|-----|
| 疾病名 | 劇症型溶血性レンサ球菌感染症 | 後天性免疫不全症候群 | 侵襲性インフルエンザ菌感染症 | 侵襲性肺炎球菌感染症 | 水痘（入院例） | 梅毒 | バンコマイシン耐性腸球菌感染症 | 百日咳 |
| 累積報告数 | 4 | 2 | 1 | 7 | 2 | 18 | 3 | 21 |

Ⅷ インフルエンザ・小児科定点把握対象疾患週別推移（2018年第24週、ただし全国は前週）

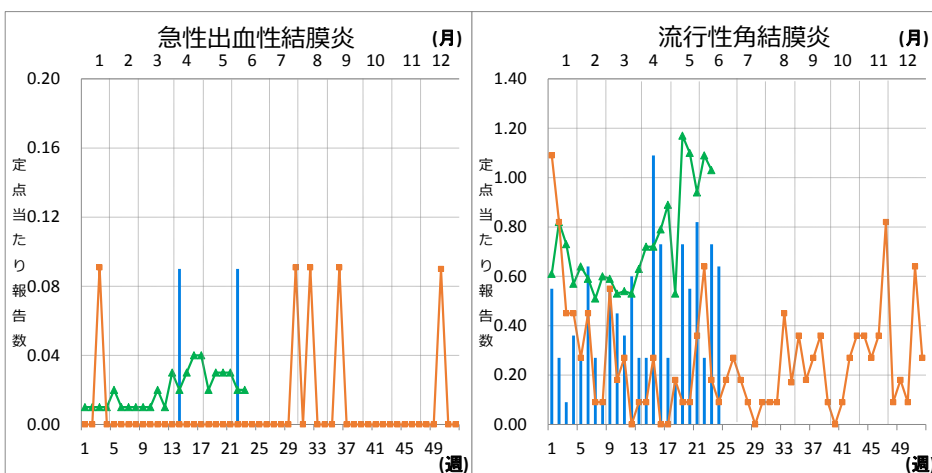
グラフの説明 ← は2018年青森県、■は2017年青森県、▲は2018年全国





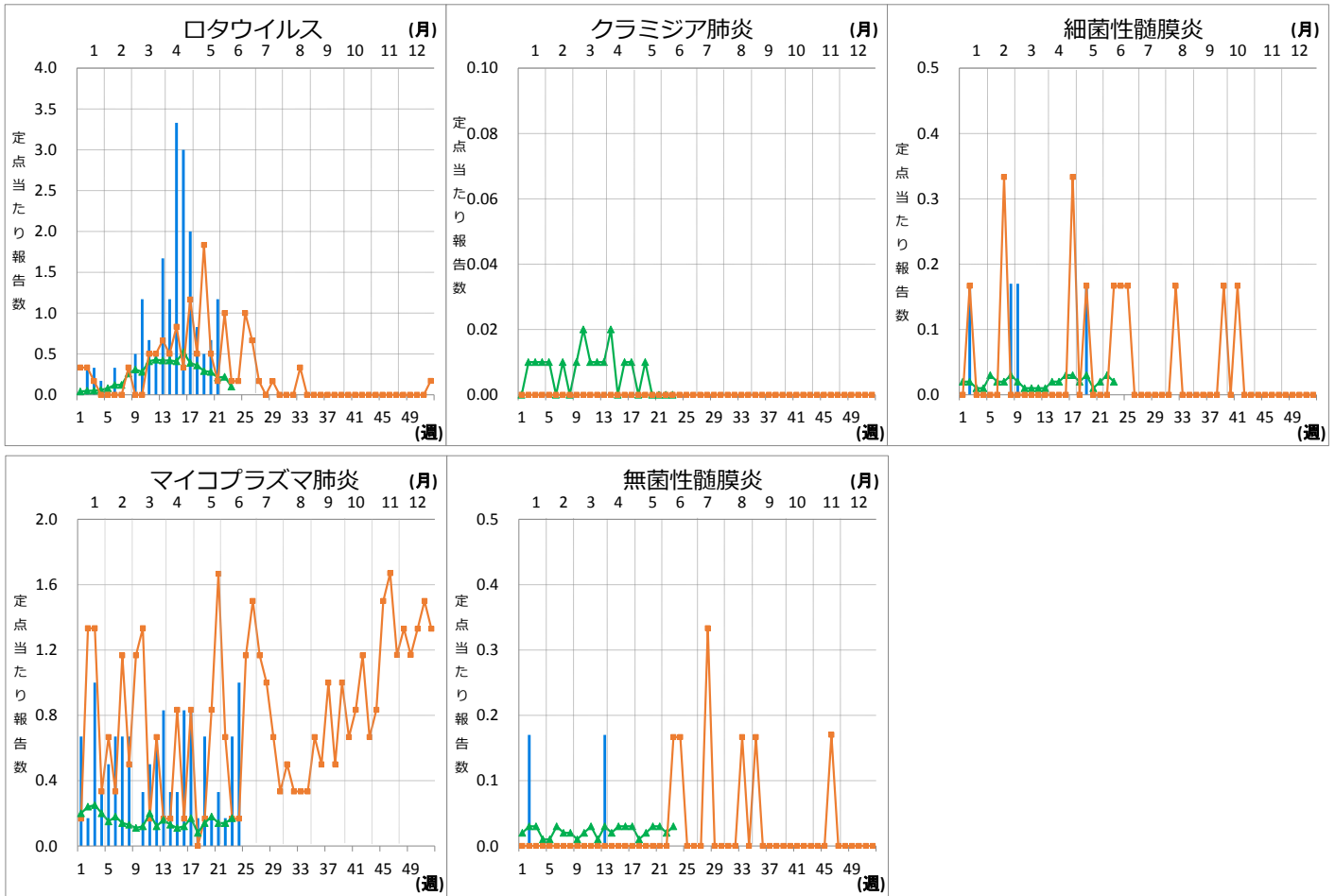
Ⅸ 眼科定点把握対象疾患週別推移 (2018年第24週、ただし全国は前週)

グラフの説明 —は2018年青森県、■—■は2017年青森県、▲—▲は2018年全国



X 基幹定点把握対象疾患週別推移（2018年第24週、ただし全国は前週）

グラフの説明 —は2018年青森県、■—■は2017年青森県、▲—▲は2018年全国



XI 社会福祉施設等における感染性胃腸炎（疑い含む）の発生状況

「社会福祉施設等における感染症等発生時に係る報告について」（平成18年2月22日付け厚生労働省健康局長、医薬食品局長、雇用均等・児童家庭局長、社会・援護局長通知）に基づく、青森県内の社会福祉施設等における感染性胃腸炎（疑いを含む）の報告件数及び発症者数は次のとおりです。

平成30年第24週

報告はありませんでした。

平成30年報告件数及び発症者数

| 施設種別 | 月(週) | 1月 | 2月 | 3月 | 4月 | 5月 | 6月 | | 計 (施設別) |
|-------------|------|------|------|-------|--------|--------|-----|-----|------------|
| | | 1-4週 | 5-8週 | 9-12週 | 13-17週 | 18-21週 | 22週 | 23週 | |
| 介護・老人福祉関係施設 | 件数 | 2 | 0 | 2 | 0 | 0 | 0 | 0 | 4 |
| | 発症者数 | 34 | 0 | 36 | 0 | 0 | 0 | 0 | 70 |
| 児童・婦人関係施設等 | 件数 | 0 | 0 | 0 | 4 | 2 | 1 | 0 | 7 |
| | 発症者数 | 0 | 0 | 0 | 56 | 21 | 16 | 0 | 93 |
| 障害関係施設 | 件数 | 1 | 1 | 0 | 0 | 0 | 0 | 0 | 2 |
| | 発症者数 | 22 | 15 | 0 | 0 | 0 | 0 | 0 | 37 |
| その他施設 | 件数 | 0 | 0 | 0 | 0 | 0 | 0 | 0 | 0 |
| | 発症者数 | 0 | 0 | 0 | 0 | 0 | 0 | 0 | 0 |
| 計(月別) | 件数 | 3 | 1 | 2 | 4 | 2 | 1 | 0 | 13 |
| | 発症者数 | 56 | 15 | 36 | 56 | 21 | 16 | 0 | 200 |