

I 第21週の発生動向 (2016/5/23~2016/5/29)

1. 伝染性紅斑については、東地方保健所+青森市保健所管内において**警報**が発令されました。
2. 水痘については、むつ保健所管内において**注意報**が発令されました。
3. むつ保健所管内では、**感染性胃腸炎**の定点当たりの患者報告数が前週の7.00から15.75に増加し、**感染性胃腸炎**(ロタウイルス)の報告数が4.00から13.00に増加しました。

II 第21週五類感染症定点把握

青森県内の保健所管内、定点(医療機関)数、**警報・注意報**については青森県の感染症発生状況TOPページをご覧ください。

疾患名	東青 (東地方保健所・ 青森市保健所)		中南 (弘前保健所)		三八 (八戸保健所)		西北 (五所川原保健所)		上北 (上十三保健所)		下北 (むつ保健所)		青森県計		前週からの増減	
	数	人/定点	数	人/定点	数	人/定点	数	人/定点	数	人/定点	数	人/定点	数	人/定点		
小児科 内科	10	0.77	4	0.27	14	0.93	6	0.86	17	1.89	7	1.17	58	0.89	-83	
小児科	RSウイルス感染症				1	0.10							1	0.02	-2	
	咽頭結膜熱	10	1.25	5	0.56	3	0.30	5	1.00	1	0.17		24	0.57	13	
	A群溶血性レンサ球菌咽頭炎	12	1.50	3	0.33	41	4.10	3	0.60	2	0.33	1	0.25	62	1.48	-2
	感染性胃腸炎	82	10.25	42	4.67	45	4.50	45	9.00	13	2.17	63	15.75	290	6.90	14
	水痘	1	0.13	3	0.33	1	0.10			1	0.17	24	6.00	30	0.71	18
	手足口病															-1
	伝染性紅斑	20	2.50							2	0.33			22	0.52	7
	突発性発しん	5	0.63	5	0.56	8	0.80	1	0.20			1	0.25	20	0.48	3
	百日咳															0
	ヘルパンギーナ			3	0.33					1	0.17			4	0.10	3
眼科	10	1.25			1	0.10	1	0.20			3	0.75	15	0.36	-10	
基幹	急性出血性結膜炎														0	
	流行性角結膜炎	1	0.50										1	0.09	-3	
	クラミジア肺炎														0	
	細菌性髄膜炎														0	
	マイコプラズマ肺炎										5	5.00	5	0.83	-4	
無菌性髄膜炎					1	1.00						1	0.17	1		
感染性胃腸炎(ロタウイルス)							2	2.00			13	13.00	15	2.50	7	

III 全数把握疾患 (掲載数は最新情報)

- ・結核(二類全数把握疾患): 弘前1人、八戸3人、上十三1人 (2016年計:109人)
- ・A型肝炎(四類全数把握疾患) 八戸1人 (2016年計:3人)
- ・つつが虫病(四類全数把握疾患) 八戸1人 (2016年計:2人)

IV 病原体検出情報 ※ ()内は、検査材料及び検体採取日です。

感染性胃腸炎患者(ふん便、4/14~4/27)

- ・アデノウイルス1型: 弘前1人
- ・サポウイルスGI型: 弘前1人

感染症の窓

黄熱

四類全数把握感染症

2015年12月以降、アフリカ南部アンゴラを中心に黄熱の患者が多数報告されているため、黄熱対策が強化されており、流行国に加えその周辺国においても、入国の際に**黄熱の予防接種証明書**の提示を求められる場合があります。

黄熱は、ウイルスに感染した**媒介蚊**(ネッタイシマカなど)に刺されることにより感染します。

潜伏期間は**3~6日間**で、主として**発熱**、**寒気**などの症状が見られます。更に一部の患者で重症化し、適切な治療を行わないと死に至る場合があります。

現在、**アンゴラ**、**コンゴ民主共和国**で流行が確認され(図)、**ウガンダ**、**ペルー**で発生が確認されています。

流行国や周辺国のリスク国・地域へ出かける際は、**渡航の10日前までに黄熱の予防接種**を受け、できるだけ肌を露出せず、虫よけ剤を使用するなど、蚊に刺されないよう注意しましょう。

なお、流行国から帰国した後、渡航中に蚊に刺されたなど心配なことや発熱等の症状のある方は検疫所にご相談ください。※ 予防接種についてはこちらをご覧ください。 ↓

→検疫所(FORTH)海外感染症情報「黄熱について」<http://www.forth.go.jp/useful/yellowfever.html>



図 2016年5月19日時点の流行国
出典:厚生労働省

V 県内インフルエンザ情報（2016年第4週～2016年第21週）

第21週の患者報告数は58人で、このうち迅速診断キットによる型別が報告されているのは56人

【A型：0人、B型：56人】でした。

警報レベル開始基準値：30人/定点、警報レベル終息基準値：10人/定点、注意報基準値：10人/定点

（※ 警報注意報基準値は保健所ごとの定点あたり報告数が基準となっています。）

保健所管内別届出人数（人）

週	4	5	6	7	8	9	10	11	12	13	14	15	16	17	18	19	20	21
保健所名																		
東地方	7	5	6	7	5	2	2	5	8	5	3	7	10	8	9	6	1	1
弘前	195	212	222	130	123	137	158	241	217	187	112	133		57	36	20	12	4
八戸	490	399	310	190	205	167	201	166	180	222	255	335	225	132	72	45	36	14
五所川原	84	125	163	119	104	52	50	73	103	100	81	71	74	42	32	17	13	6
上十三	178	232	264	251	236	215	160	201	221	241	176	128	106	50	59	39	36	17
むつ	86	159	197	241	184	175	219	222	123	63	25	49	35	27	8	10	23	7
青森市	328	455	481	282	241	250	258	233	244	305	171	164	170	84	30	32	20	9
合計	1368	1587	1643	1220	1098	998	1048	1141	1096	1123	823	887	620	400	246	169	141	58

A型（迅速診断キットによる型別です）（人）

週	4	5	6	7	8	9	10	11	12	13	14	15	16	17	18	19	20	21
保健所名																		
東地方	7	5	6	6	1	1	1	3	3	2								
弘前	194	208	218	124	103	90	64	33	28	27	13	20		2		1		
八戸	467	354	282	168	181	128	119	84	67	37	16	28	10	5				
五所川原	82	125	160	117	92	39	10	7	11	9	4	2	5					
上十三	159	202	208	211	149	143	85	122	96	78	53	27	13	1	2			
むつ	60	98	144	163	122	104	110	138	64	20	1	5	4	2	1		1	
青森市	307	422	453	236	165	98	56	39	28	28	11	5	7	2		2		
合計	1276	1414	1471	1025	813	603	445	426	297	201	98	87	39	12	3	3	1	0

B型（迅速診断キットによる型別です）（人）

週	4	5	6	7	8	9	10	11	12	13	14	15	16	17	18	19	20	21
保健所名																		
東地方				1	3		1	2	4	3	3	7	10	8	9	6	1	1
弘前	1	4	4	6	20	47	94	208	189	160	99	113		54	36	19	12	4
八戸	10	10	10	8	15	32	80	73	108	175	229	292	201	123	71	45	31	13
五所川原	2		3	2	12	13	40	66	92	91	77	69	69	42	32	17	13	6
上十三	16	22	46	26	74	53	66	64	115	150	113	91	82	45	56	36	34	16
むつ	26	61	53	78	62	71	109	84	59	43	24	44	31	25	7	10	22	7
青森市	9	11	16	38	67	138	191	188	211	271	160	155	162	82	30	30	20	9
合計	64	108	132	159	253	354	581	685	778	893	705	771	555	379	241	163	133	56

年齢区分別（人）

週	4	5	6	7	8	9	10	11	12	13	14	15	16	17	18	19	20	21
～5ヶ月	3	5	7	7	3	2	6	1	1	4	2		3		3		1	1
～11ヶ月	12	26	35	18	16	16	11	16	18	11	13	13	9	5	1	1	1	
1歳	77	82	75	64	46	53	46	43	36	39	34	42	23	17	5	4	2	2
2歳	65	89	78	58	45	48	44	44	39	56	32	41	23	13	8	6	6	1
3歳	73	90	80	53	58	34	42	45	60	60	70	55	45	23	8	7	11	4
4歳	116	94	94	76	74	71	64	61	68	91	88	80	42	28	5	7	4	4
5歳	122	89	111	95	82	74	63	76	63	71	85	64	59	24	13	11	7	4
6歳	96	107	101	64	67	67	54	74	61	84	58	54	35	29	11	9	10	3
7歳	72	103	101	71	55	62	57	59	55	70	47	80	49	22	16	7	11	3
8歳	55	87	54	57	62	43	47	65	67	60	36	50	31	19	8	12	4	
9歳	64	79	59	54	50	38	35	63	47	46	20	32	25	17	13	8	5	1
10～14歳	145	220	201	154	139	137	211	233	203	204	63	111	145	84	36	41	35	15
15～19歳	51	64	68	28	32	33	54	46	46	60	37	54	52	23	22	12	12	5
20～29歳	48	57	78	52	41	46	49	52	49	24	33	20	25	12	15	8	6	3
30～39歳	95	105	157	100	82	70	68	66	78	72	69	48	29	14	24	10	10	3
40～49歳	103	104	116	84	74	66	66	58	76	59	38	36	43	19	14	8	6	4
50～59歳	71	87	91	76	72	55	47	56	40	46	44	35	31	15	12	6	3	2
60～69歳	61	57	80	69	37	52	51	43	39	28	22	34	23	13	15	7	2	
70～79歳	26	27	33	27	42	20	18	26	30	17	18	20	24	14	8	4	3	1
80歳以上	13	15	24	13	21	11	15	14	20	21	14	18	9	9	9	1	2	2

VI 保健所管内別全数把握疾患発生状況（2016年第11週～2016年第21週）

(人)

週	期間	東青 (東地方保健所・ 青森市保健所)	中南 (弘前保健所)	三八 (八戸保健所)	西北 (五所川原保健所)	上北 (上十三保健所)	下北 (むつ保健所)
11	H28.3.14 ~ H28.3.20						
12	H28.3.21 ~ H28.3.27		梅毒1人	カルバペネム耐性腸内細菌科細菌感染症1人			
13	H28.3.28 ~ H28.4.3		梅毒1人				
14	H28.4.4 ~ H28.4.10		レジオネラ症1人	侵襲性肺炎球菌感染症1人			
15	H28.4.11 ~ H28.4.17						
16	H28.4.18 ~ H28.4.24						
17	H28.4.25 ~ H28.5.1			A型肝炎1人			アメーバ赤痢1人
18	H28.5.2 ~ H28.5.8						
19	H28.5.9 ~ H28.5.15		梅毒1人	つつが虫病1人	梅毒1人		
20	H28.5.16 ~ H28.5.22			A型肝炎1人			
21	H28.5.23 ~ H28.5.29			A型肝炎1人 つつが虫病1人			

VII 結核(二類全数把握疾患)（2016年2016年第11週～2016年第21週）

(人)

週	期間	東青 (東地方保健所・ 青森市保健所)	中南 (弘前保健所)	三八 (八戸保健所)	西北 (五所川原保健所)	上北 (上十三保健所)	下北 (むつ保健所)
11	H28.3.14 ~ H28.3.20		2	5			
12	H28.3.21 ~ H28.3.27		1	4	1		
13	H28.3.28 ~ H28.4.3	1	2	1	1		1
14	H28.4.4 ~ H28.4.10	1	2			1	
15	H28.4.11 ~ H28.4.17		2	1	1		1
16	H28.4.18 ~ H28.4.24	2		4			1
17	H28.4.25 ~ H28.5.1	1		3	1	3	
18	H28.5.2 ~ H28.5.8		1	2	2		
19	H28.5.9 ~ H28.5.15	1	1	1			
20	H28.5.16 ~ H28.5.22			4		1	
21	H28.5.23 ~ H28.5.29		1	3		1	

VIII 全数把握疾患発生状況（全国-青森県）

(注：発生状況は速報値であり、国内で届出のあった疾患のみを掲載しています)

全国（2016年第1週～第20週累計）

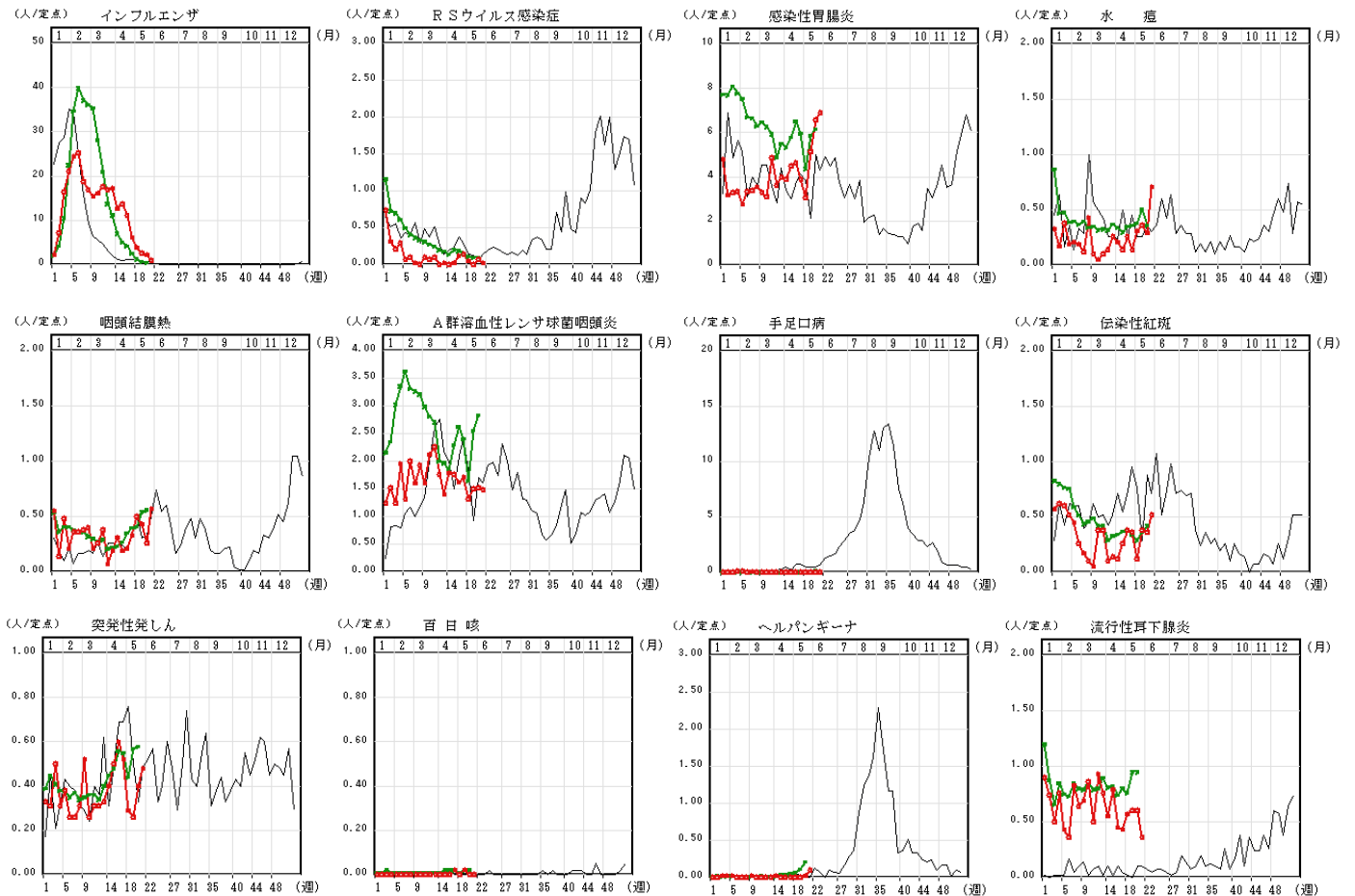
分類	二類	三類	三類	三類	三類	三類	四類	四類	四類	四類	四類	四類	四類	四類	四類	四類	四類	四類	四類	四類	四類	五類	五類	
疾病名	結核	コレラ	細菌性赤痢	腸管出血性大腸菌感染症	腸チフス	パラチフス	E型肝炎	A型肝炎	エキノコックス症	オウム病	回盲熱	コクシジオイチス症	ジカウイルス感染症	重症熱性血小板減少症候群	チクングニア熱	つつが虫病	デング熱	日本紅斑熱	ポリオス症	マラリア	レジオネラ症	レプトスピラ症	アメーバ赤痢	ウイルス性肝炎
累積報告数	8672	1	46	312	20	8	176	140	4	1	1	1	6	12	2	60	132	31	1	17	410	3	459	91
分類	五類	五類	五類	五類	五類	五類	五類	五類	五類	五類	五類	五類	五類	五類	五類	五類	五類	五類	五類	五類	五類	五類	五類	五類
疾病名	カルバペネム耐性腸内細菌感染症	急性脳炎	クリプトスポリジウム症	クロイツフェルトヤコブ病	前症型溶血性レンサ球菌感染症	後天性免疫不全症候群	ジアルジア症	侵襲性インフルエンザ菌感染症	侵襲性髄膜炎	侵襲性肺炎球菌感染症	水痘(入院例)	梅毒	腸慢性クリプトコックス症	破傷風	バンコマイン耐性黄色ブドウ球菌感染症	バンコマイン耐性腸球菌感染症	風しん	麻疹	薬剤耐性アシネトバクター感染症					
累積報告数	510	399	5	70	200	536	23	132	22	1291	108	1445	47	39	1	16	43	8	15					

青森県（2016年第1週～第21週累計）

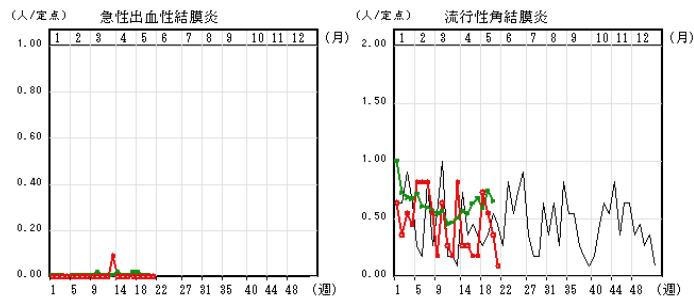
分類	二類	四類	四類	四類	四類	四類	五類	五類	五類	五類	五類	五類	五類	五類	五類
疾病名	結核	E型肝炎	A型肝炎	デング熱	つつが虫病	レジオネラ症	アメーバ赤痢	カルバペネム耐性腸内細菌感染症	クリプトスポリジウム症	クロイツフェルトヤコブ病	劇症型溶血性レンサ球菌感染症	侵襲性肺炎球菌感染症	水痘(入院例)	梅毒	
累積報告数	109	4	3	1	2	2	2	8	1	1	1	3	1	6	

IX インフルエンザ・小児科定点把握疾患週別推移 (2016年第21週、但し全国は前週)

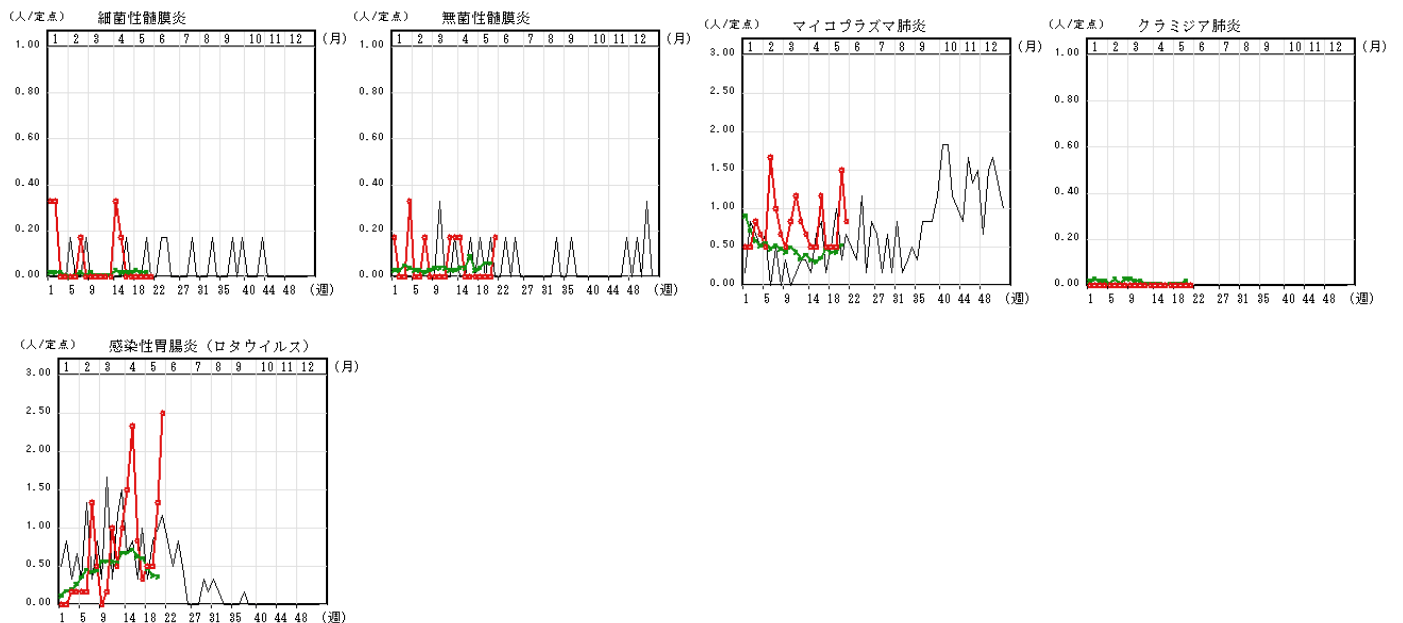
グラフの説明 ○—○は2016年青森県、——は2015年青森県、 ×—×は2016年全国



X 眼科定点把握疾患週別推移 (2016年第21週、但し全国は前週)



XI 基幹定点把握疾患週別推移 (2016年第21週、但し全国は前週)



XII 社会福祉施設等における感染性胃腸炎（疑い含む）の発生状況

「社会福祉施設等における感染症等発生時に係る報告について」（平成18年2月22日付け厚生労働省健康局長、医薬食品局長、雇用均等・児童家庭局長、社会・援護局長通知）に基づく、青森県内の社会福祉施設等における感染性胃腸炎（疑いを含む）の報告件数及び発症者数は次のとおりです。

平成28年第21週
報告はありませんでした。

平成28年報告件数及び発症者数

施設種別	月(週)	1月	2月	3月	4月	5月					計 (施設別)
		1-4週	5-8週	9-12週	13-16週	17週	18週	19週	20週	21週	
介護・老人福祉関係施設	件数	0	3	1	2	0	1	1	0	0	8
	発症者数	0	84	13	45	0	14	16	0	0	172
児童・婦人関係施設等	件数	0	2	0	0	0	0	1	1	0	4
	発症者数	0	26	0	0	0	0	17	22	0	65
障害関係施設	件数	0	0	1	2	0	0	0	0	0	3
	発症者数	0	0	11	34	0	0	0	0	0	45
その他施設	件数	0	0	0	0	0	0	0	0	0	0
	発症者数	0	0	0	0	0	0	0	0	0	0
計(月別)	件数	0	5	2	4	0	1	2	1	0	15
	発症者数	0	110	24	79	0	14	33	22	0	282