

I 第19週の発生動向 (2016/5/9~2016/5/15)

1. 警報・注意報は発令されていません。
2. 感染性胃腸炎については、東地方+青森市保健所管内で定点当たりの患者報告数が前週の 2.25 から 7.13 に増加しました。

II 第19週五類感染症定点把握

青森県内の保健所管内、定点(医療機関)数、警報・注意報については青森県の感染症発生状況 TOP ページをご覧ください。

疾患名	東青 (東地方保健所・ 青森市保健所)		中南 (弘前保健所)		三八 (八戸保健所)		西北 (五所川原保健所)		上北 (上十三保健所)		下北 (むつ保健所)		青森県計		前週からの 増減
	数	人/定点	数	人/定点	数	人/定点	数	人/定点	数	人/定点	数	人/定点	数	人/定点	
	小児科 内科	38	2.92	20	1.33	45	3.00	17	2.43	39	4.33	10	1.67	169	
小児科															
RSウイルス感染症															-2
咽頭結膜熱	11	1.38	1	0.11	3	0.30	1	0.20	1	0.17	1	0.25	18	0.43	-3
A群溶血性レンサ球菌咽頭炎	19	2.38	9	1.00	21	2.10	5	1.00	6	1.00	3	0.75	63	1.50	8
感染性胃腸炎	57	7.13	23	2.56	59	5.90	18	3.60	36	6.00	23	5.75	216	5.14	88
水痘	1	0.13	5	0.56	3	0.30					6	1.50	15	0.36	2
手足口病			1	0.11									1	0.02	1
伝染性紅斑	13	1.63			1	0.10			1	0.17	1	0.25	16	0.38	11
突発性発しん	2	0.25	3	0.33	5	0.50	1	0.20					11	0.26	-1
百日咳									1	0.17			1	0.02	1
ヘルパンギーナ															0
流行性耳下腺炎	23	2.88			2	0.20							25	0.60	1
眼科															
急性出血性結膜炎															0
流行性角結膜炎	2	1.00			4	2.00							6	0.55	-2
基幹															
クラミジア肺炎															0
細菌性髄膜炎															0
マイコプラズマ肺炎					2	2.00					1	1.00	3	0.50	0
無菌性髄膜炎															0
感染性胃腸炎(ロタウイルス)							1	1.00	1	1.00	1	1.00	3	0.50	0

III 全数把握疾患 (掲載数は最新情報)

は警報、は注意報。「空欄」: 患者発生無し。

- ・結核(二類全数把握疾患): 東地方+青森市 1人、八戸 1人 (2016年計:97人)
- ・つつが虫病(四類全数把握疾患): 八戸 1人 (2016年計:1人)
- ・梅毒(五類全数把握疾患): 弘前 1人、五所川原 1人 (2016年計:6人)

IV 病原体検出情報

検出情報はありませんでした。

感染症の窓

ジカウイルス感染症

四類全数把握感染症

夏の蚊対策

- ・蚊が発生しないよう自宅周辺の水溜まりを除去する。
- ・蚊の多い場所に行くときは、長袖・長ズボンを着用するなど肌を露出しない。
- ・虫よけ剤を使用する。

ジカウイルス感染症は、**ジカウイルス**によって起こる感染症で、デング熱やチクングニア熱と同様、蚊を介して感染します。近年、南太平洋諸国及び中南米を中心に急速に拡大しています。

ジカウイルス感染症は感染しても症状がないか、軽いため気づきにくいこともあります。海外の流行地で、蚊に刺されてから数日後に、**軽度の発熱、発疹、結膜炎、筋肉痛、関節痛、倦怠感、頭痛**等の症状が見られた場合は、医療機関を受診してください。

妊娠中のジカウイルス感染と胎児の小頭症との関連が示唆されていることから、妊婦及び妊娠の可能性のある方は、可能な限り流行地への渡航を控えましょう。

海外の流行地へ出かける際は、できるだけ肌を露出せず、虫よけ剤を使用するなど、蚊に刺されないよう注意し(表:夏の蚊対策)、帰国後も蚊に刺されないようにしましょう。

今年8月にブラジル・リオデジャネイロで開催されるオリンピックに出かける場合は、蚊に刺されないよう注意が必要です。

※ ジカウイルス感染症に関する**妊婦の電話相談窓口**一覧ができました。

こちらをご覧ください。→厚生労働省 HP <http://www.mhlw.go.jp/stf/seisakunitsuite/bunya/0000123076.html>

V 県内インフルエンザ情報 (2016年第2週～2016年第19週)

第19週の患者報告数は169人で、このうち迅速診断キットによる型別が報告されているのは166人【A型：3人、B型：163人】でした。

警報レベル開始基準値：30人/定点、警報レベル終息基準値：10人/定点、注意報基準値：10人/定点
 (※ 警報注意報基準値は保健所ごとの定点あたり報告数が基準となっています。)

保健所管内別届出人数 (人)

週	2	3	4	5	6	7	8	9	10	11	12	13	14	15	16	17	18	19
東地方	4	2	7	5	6	7	5	2	2	5	8	5	3	7	10	8	9	6
弘前	62	194	195	212	222	130	123	137	158	241	217	187	112	133		57	36	20
八戸	217	396	490	399	310	190	205	167	201	166	180	222	255	335	225	132	72	45
五所川原	38	84	84	125	163	119	104	52	50	73	103	100	81	71	74	42	32	17
上十三	35	89	178	232	264	251	236	215	160	201	221	241	176	128	106	50	59	39
むつ	24	40	86	159	197	241	184	175	219	222	123	63	25	49	35	27	8	10
青森市	83	264	328	455	481	282	241	250	258	233	244	305	171	164	170	84	30	32
合計	463	1069	1368	1587	1643	1220	1098	998	1048	1141	1096	1123	823	887	620	400	246	169

A型 (迅速診断キットによる型別です) (人)

週	2	3	4	5	6	7	8	9	10	11	12	13	14	15	16	17	18	19
東地方	4	2	7	5	6	6	1	1	1	3	3	2						
弘前	61	193	194	208	218	124	103	90	64	33	28	27	13	20		2		1
八戸	215	377	467	354	282	168	181	128	119	84	67	37	16	28	10	5		
五所川原	37	84	82	125	160	117	92	39	10	7	11	9	4	2	5			
上十三	34	80	159	202	208	211	149	143	85	122	96	78	53	27	13	1	2	
むつ	22	36	60	98	144	163	122	104	110	138	64	20	1	5	4	2	1	
青森市	82	252	307	422	453	236	165	98	56	39	28	28	11	5	7	2		2
合計	455	1024	1276	1414	1471	1025	813	603	445	426	297	201	98	87	39	12	3	3

B型 (迅速診断キットによる型別です) (人)

週	2	3	4	5	6	7	8	9	10	11	12	13	14	15	16	17	18	19
東地方						1	3		1	2	4	3	3	7	10	8	9	6
弘前	1	1	1	4	4	6	20	47	94	208	189	160	99	113		54	36	19
八戸		6	10	10	10	8	15	32	80	73	108	175	229	292	201	123	71	45
五所川原			2		3	2	12	13	40	66	92	91	77	69	69	42	32	17
上十三	1	8	16	22	46	26	74	53	66	64	115	150	113	91	82	45	56	36
むつ	2	4	26	61	53	78	62	71	109	84	59	43	24	44	31	25	7	10
青森市	1	6	9	11	16	38	67	138	191	188	211	271	160	155	162	82	30	30
合計	5	25	64	108	132	159	253	354	581	685	778	893	705	771	555	379	241	163

年齢区分別(人)

週	2	3	4	5	6	7	8	9	10	11	12	13	14	15	16	17	18	19
～5ヶ月		3	3	5	7	7	3	2	6	1	1	4	2		3		3	
～11ヶ月	7	13	12	26	35	18	16	16	11	16	18	11	13	13	9	5	1	1
1歳	23	47	77	82	75	64	46	53	46	43	36	39	34	42	23	17	5	4
2歳	16	47	65	89	78	58	45	48	44	44	39	56	32	41	23	13	8	6
3歳	17	50	73	90	80	53	58	34	42	45	60	60	70	55	45	23	8	7
4歳	25	63	116	94	94	76	74	71	64	61	68	91	88	80	42	28	5	7
5歳	23	76	122	89	111	95	82	74	63	76	63	71	85	64	59	24	13	11
6歳	29	70	96	107	101	64	67	67	54	74	61	84	58	54	35	29	11	9
7歳	13	72	72	103	101	71	55	62	57	59	55	70	47	80	49	22	16	7
8歳	14	66	55	87	54	57	62	43	47	65	67	60	36	50	31	19	8	12
9歳	7	58	64	79	59	54	50	38	35	63	47	46	20	32	25	17	13	8
10～14歳	29	99	145	220	201	154	139	137	211	233	203	204	63	111	145	84	36	41
15～19歳	18	42	51	64	68	28	32	33	54	46	46	60	37	54	52	23	22	12
20～29歳	35	39	48	57	78	52	41	46	49	52	49	24	33	20	25	12	15	8
30～39歳	47	68	95	105	157	100	82	70	68	66	78	72	69	48	29	14	24	10
40～49歳	60	92	103	104	116	84	74	66	66	58	76	59	38	36	43	19	14	8
50～59歳	45	65	71	87	91	76	72	55	47	56	40	46	44	35	31	15	12	6
60～69歳	32	58	61	57	80	69	37	52	51	43	39	28	22	34	23	13	15	7
70～79歳	14	27	26	27	33	27	42	20	18	26	30	17	18	20	24	14	8	4
80歳以上	9	14	13	15	24	13	21	11	15	14	20	21	14	18	9	9	9	1

VI 保健所管内別全数把握疾患発生状況（2016年第9週～2016年第19週）

週	期間	東青 (東地方保健所・ 青森市保健所)	中南 (弘前保健所)	三八 (八戸保健所)	西北 (五所川原保健所)	上北 (上十三保健所)	下北 (むつ保健所)
9	H28.2.29 ~ H28.3.6			梅毒1人			
10	H28.3.7 ~ H28.3.13		侵袭性肺炎球菌感染症1人			クリプトスポリジウム症1人	
11	H28.3.14 ~ H28.3.20						
12	H28.3.21 ~ H28.3.27		梅毒1人	カルバペネム耐性腸内細菌科細菌感染症1人			
13	H28.3.28 ~ H28.4.3		梅毒1人				
14	H28.4.4 ~ H28.4.10		レジオネラ症1人	侵袭性肺炎球菌感染症1人			
15	H28.4.11 ~ H28.4.17						
16	H28.4.18 ~ H28.4.24						
17	H28.4.25 ~ H28.5.1			A型肝炎1人			アメーバ赤痢1人
18	H28.5.2 ~ H28.5.8						
19	H28.5.9 ~ H28.5.15		梅毒1人	つつが虫病1人	梅毒1人		

VII 結核(二類全数把握疾患) (2016年第9週～2016年第19週) (人)

週	期間	東青 (東地方保健所・ 青森市保健所)	中南 (弘前保健所)	三八 (八戸保健所)	西北 (五所川原保健所)	上北 (上十三保健所)	下北 (むつ保健所)
9	H28.2.29 ~ H28.3.6		1	1	1	1	
10	H28.3.7 ~ H28.3.13		1	2			
11	H28.3.14 ~ H28.3.20		2	5			
12	H28.3.21 ~ H28.3.27		1	4	1		
13	H28.3.28 ~ H28.4.3	1	2	1	1		1
14	H28.4.4 ~ H28.4.10	1	2			1	
15	H28.4.11 ~ H28.4.17		2	1	1		1
16	H28.4.18 ~ H28.4.24	2		4			1
17	H28.4.25 ~ H28.5.1	1		3	1	3	
18	H28.5.2 ~ H28.5.8			2	2		
19	H28.5.9 ~ H28.5.15	1		1			

VIII 全数把握疾患発生状況(全国-青森県)

(注：発生状況は速報値であり、国内で届出のあった疾患のみを掲載しています)

全国 (2016年第1週～第18週累計)

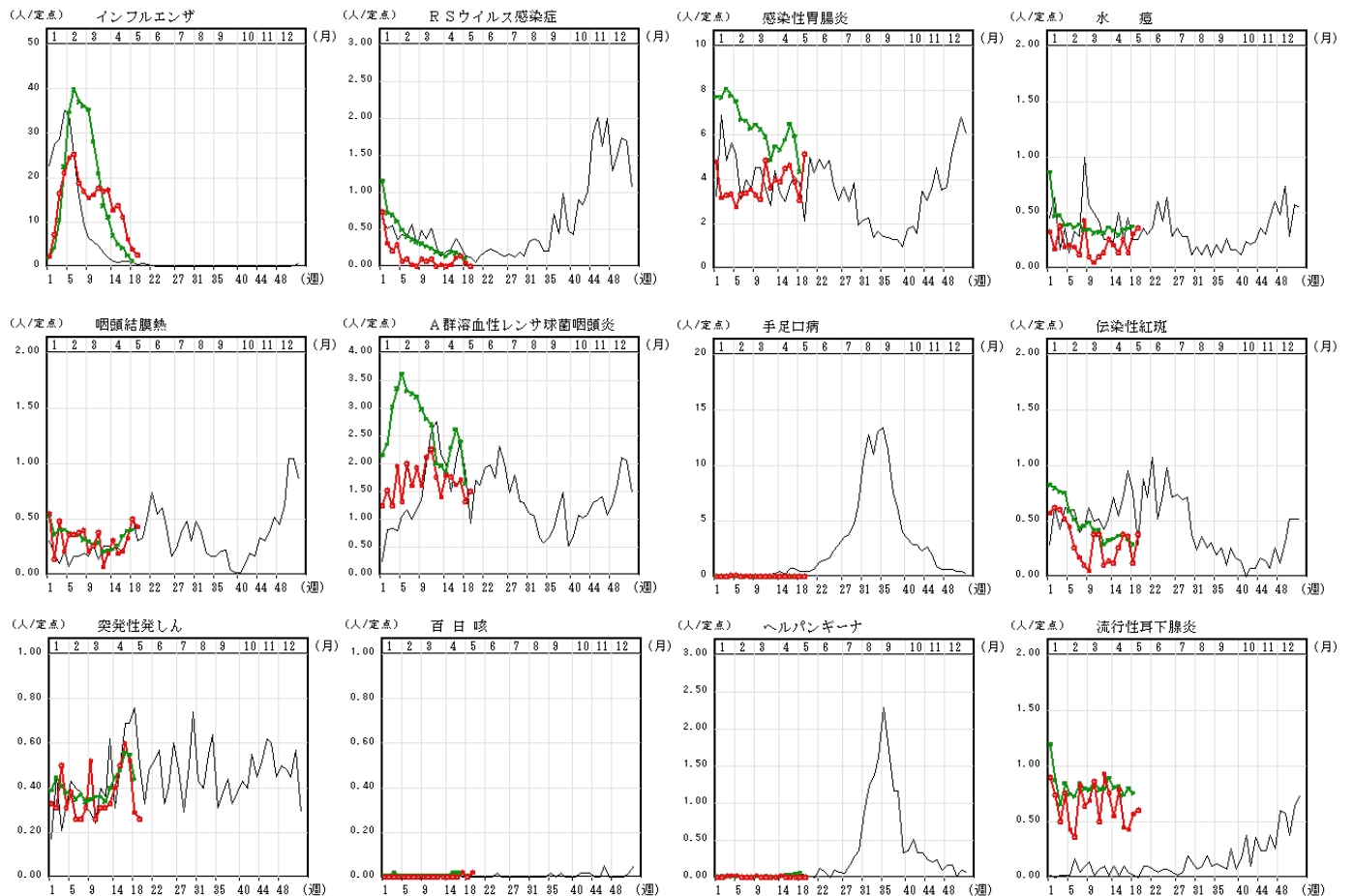
分類	二類	三類	三類	三類	三類	三類	四類	四類	四類	四類	四類	四類	四類	四類	四類	四類	四類	四類	四類	四類	四類	五類	五類	
疾病名	結核	コレラ	細菌性赤痢	腸管出血性大腸菌感染症	腸チフス	パラチフス	E型肝炎	A型肝炎	エキノコックス症	オウム病	回帰熱	コングジオリチス症	ジカウイルス感染症	重症熱性血小板減少症候群	チクングニア熱	つつが虫病	デング熱	日本紅斑熱	ボリリス症	マラリア	レジオネラ症	レプトスピラ症	アメーバ赤痢	ウイルス性肝炎
累積報告数	7915	1	43	262	17	7	150	136	3	1	1	1	5	8	2	56	125	25	1	16	366	3	415	83
分類	五類	五類	五類	五類	五類	五類	五類	五類	五類	五類	五類	五類	五類	五類	五類	五類	五類	五類	五類	五類	五類	五類	五類	五類
疾病名	カルバペネム耐性腸内細菌感染症	急性脳炎	クリプトスポリジウム症	クロイツフェルト・ヤコブ病	劇症型溶血性レンサ球菌感染症	後天性免疫不全症候群	ジアルジア症	侵袭性インフルエンザ菌感染症	侵袭性髄膜炎	侵袭性肺炎球菌感染症	水痘(入院例)	梅毒	播種性クラブコックス症	破傷風	バンコマイシン耐性球菌感染症	風しん	麻しん	薬剤耐性アンチノトウィクター感染症						
累積報告数	462	376	5	66	192	494	22	126	19	1169	93	1290	44	31	13	41	7	14						

青森県 (2016年第1週～第19週累計)

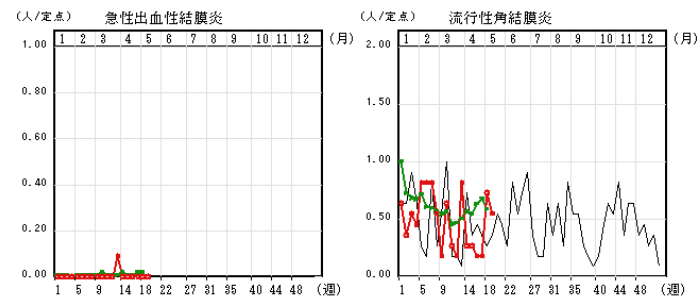
分類	二類	四類	四類	四類	四類	四類	五類	五類	五類	五類	五類	五類	五類	五類
疾病名	結核	E型肝炎	A型肝炎	デング熱	つつが虫病	レジオネラ症	アメーバ赤痢	カルバペネム耐性腸内細菌感染症	クリプトスポリジウム症	クロイツフェルト・ヤコブ病	劇症型溶血性レンサ球菌感染症	侵袭性肺炎球菌感染症	水痘(入院例)	梅毒
累積報告数	97	4	1	1	1	2	2	8	1	1	1	3	1	6

IX インフルエンザ・小児科定点把握疾患週別推移 (2016年第19週、但し全国は前週)

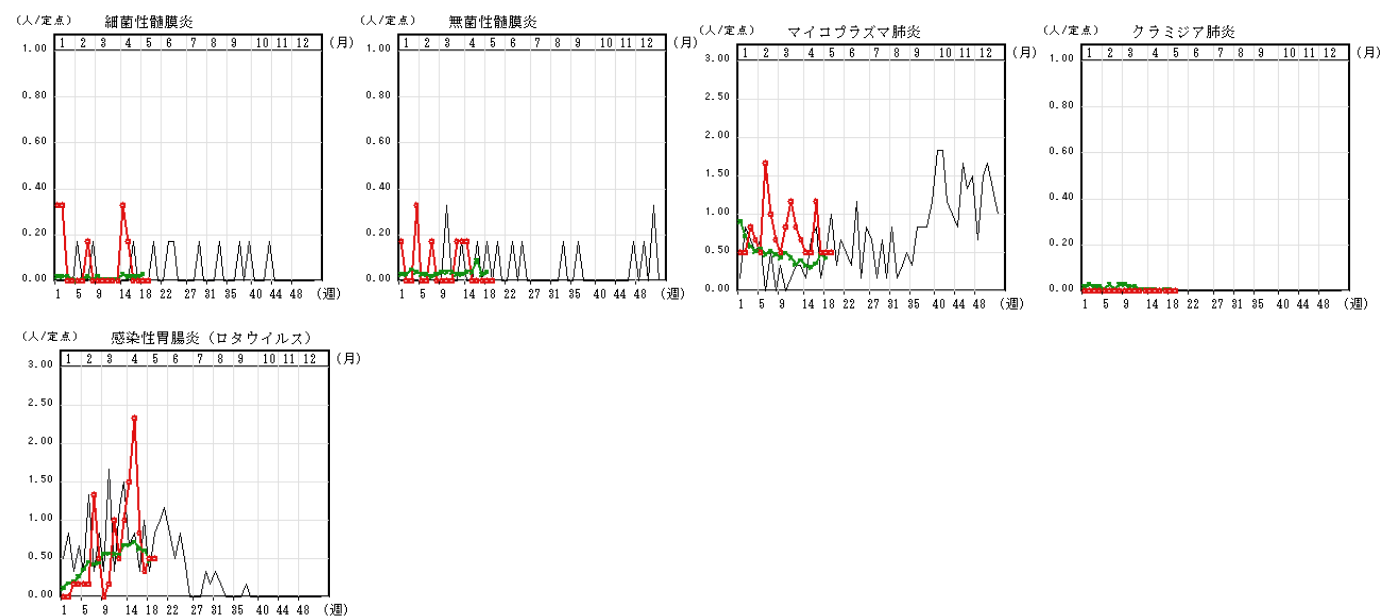
グラフの説明 ○—○は2016年青森県、——は2015年青森県、 ×—×は2016年全国



X 眼科定点把握疾患週別推移 (2016年第19週、但し全国は前週)



XI 基幹定点把握疾患週別推移 (2016年第19週、但し全国は前週)



XII 社会福祉施設等における感染性胃腸炎（疑い含む）の発生状況

「社会福祉施設等における感染症等発生時に係る報告について」（平成18年2月22日付け厚生労働省健康局長、医薬食品局長、雇用均等・児童家庭局長、社会・援護局長通知）に基づく、青森県内の社会福祉施設等における感染性胃腸炎（疑いを含む）の報告件数及び発症者数は次のとおりです。

平成28年第19週

報告週 (第1報)	施設種別	発症者数	管轄保健所
第19週	介護・老人福祉関係施設	16	青森市保健所
第19週	児童・婦人関係施設等	17	八戸保健所

平成28年報告件数及び発症者数

施設種別	月(週)	1月	2月	3月	4月	5月			計 (施設別)
		1-4週	5-8週	9-12週	13-16週	17週	18週	19週	
介護・老人福祉関係施設	件数	0	3	1	2	0	1	1	8
	発症者数	0	84	13	45	0	14	16	172
児童・婦人関係施設等	件数	0	2	0	0	0	0	1	3
	発症者数	0	26	0	0	0	0	17	43
障害関係施設	件数	0	0	1	2	0	0	0	3
	発症者数	0	0	11	34	0	0	0	45
その他施設	件数	0	0	0	0	0	0	0	0
	発症者数	0	0	0	0	0	0	0	0
計(月別)	件数	0	5	2	4	0	1	2	14
	発症者数	0	110	24	79	0	14	33	260